

TERÜLETFEJLESZTÉS ÉS INNOVÁCIÓ

A PTE TTK Földrajzi Intézet
Politikai Földrajzi és Területfejlesztési Tanszékének,
valamint
Társadalomföldrajzi és Urbanisztikai Tanszékének
elektronikus folyóirata



Tartalom

SITÁNYI LÁSZLÓ - LUDESCHER GABRIELLA
Az innováció és a társadalmi tőke
kapcsolata a Pécsi Tudományegyetem
példája alapján 2

KURILLA ANNAMÁRIA - OROSZ ÉVA -
STEFÁN KLÁRA
Linz'09 - A kultúra és az ipar
találkozása 10

BUCHER ESZTER
A Dél-dunántúli régió nonprofit
szervezetei 19

LAKOTÁR KATALIN
Tizenévesek kognitív orszásképei
szomszédainkról az egyes régiókban 27

Hírek, információk 37

Főszerkesztő
LÁSZLÓ MÁRIA

Főszerkesztő-helyettes
PIRISI GÁBOR

Szerkesztőbizottság tagjai
PAP NORBERT (ELNÖK)
TRÓCSÁNYI ANDRÁS
SITÁNYI LÁSZLÓ
FRANCK GUÉRIT
GÁLOSI-KOVÁCS BERNADETT

Lapszerkesztő
SZEBÉNYI ANITA

Olvasószerkesztő
OROSZ ÉVA

Szerkesztőség
7624 Pécs, Ifjúság útja 6. Tel: 72/501-531
<http://balkancenter.ttk.pte.hu>
ISSN 1789 - 0578

Köszöntő

Kedves Olvasónk! Lassan, botladozva: így haladunk egy olyan folyóirat szerkesztésével, amelyben mindannyian munkánk, oktatói, kutatói vagy gyakorlati tevékenységünk mellett szerkesztünk, talán kissé amatőr módon, de lelkesen. Az idei év eddig jól alakul: még csak október eleje van, és megjelent a harmadik szám, minden remény szerint karácsony előtt készen leszünk a negyedikkel is. Jó hír az is, hogy öröndetesen megszorodtak postaládánkban a kéziratok, amit az is jelez, hogy ezúttal négy teljes értékű tanulmányt ajánlunk szíves figyelmébe. Mindenesetre továbbra is várjuk akár az Ön témánkhoz illeszkedő dolgozatát is, amelyet ezentúl egy rövid angol nyelvű összefoglalóval együtt tudunk megjelentetni.

A négy tanulmány közül az első (szerzői Sitányi László és Ludescher Gabriella) egy a PTE-n folyó empirikus kutatás eredményközlése, amelynek fókuszában a spin-off vállalkozások állnak. A második írás (Kurilla Annamária, Orosz Éva és Stefán Klára) Linzet, Európa egyik idei Kulturális Fővárosát mutatja be, természetesen fejlesztéspolitikai szemszögből. Bucher Eszter tollából a Dél-Dunántúl nonprofit szféráját elemző írást van szerencsénk közölni, míg Lakotár Katalin egy korábban már érintett témáról, a mentális térképekről közöl érdekes eredményeket. Ahogy eddig, ezúttal is reméljük, hogy jelen számunk elnyeri majd az Ön tetszését. Továbbra is várjuk visszajelzését, hozzászólását, véleményét a szebenyi@gamma.ttk.pte.hu vagy a pirisig@gamma.ttk.pte.hu címre.

Kellemes olvasást és hasznos időtöltést kívánunk mindenkinek:

a szerkesztők

SITÁNYI LÁSZLÓ - LUDESCHER GABRIELLA

Az innováció és a társadalmi tőke kapcsolata a Pécsi Tudományegyetem példája alapján

A 2009 júniusában folytatott vizsgálat első részeredményei

Ezzel a tanulmánnyal három célt kívánunk teljesíteni. Először igyekszünk rámutatni a társadalmi tőke fontosságára, amely a vállalkozások jellegzetes modern formájának kialakulásában szerepet játszhat. Ezután az felsőoktatási szektorból induló, innovatív, ún. „spin-off” vállalkozások szerepének fontosságára kívánunk rávilágítani a gazdaságban. Végül a Pécsi Tudományegyetem példája alapján a végzős egyetemi hallgatók vállalkozási hajlandóságát mutatjuk be, valamint e tényezők hatásait elemezzük a spin-off vállalkozások kialakulásában.

Bevezetés

Három évtizeddel ezelőtt kezdett változni a közgazdászok körében az a korábban elterjedt nézet, hogy a vállalkozások kialakulása annyira az adott gazdasági és jogi feltételektől függ, hogy a többi tényező elhanyagolható. Sokan még ma is alábecsülik az egyéni adottságok, a társadalmi és kulturális környezet fontosságát. A vállalkozások kulturális tényezőire először Joseph SCHUMPETER (1912) hívta fel a figyelmet, majd kutatók sora (KILBY, P.1979, MORRIS, P.—SOMERSET, A. 1971, BERGER, B. 1998) tanulmányozta a kérdést. Ennek eredményeként ma már általánosan elfogadott, hogy lényeges a vállalkozás kibontakozását elősegítő társadalmi klíma, sőt egyes kutatók, például KUCZI Tibor (2000) szerint még a vállalkozó „*társadalmi kisvilága*”, családi háttere, barátai, szomszédai is. Alexander GERSCHENKRON (1966) szerint az elit feladata, hogy megteremtse a kedvező légkört, míg Talcott PARSONS és Neil SEMELSER (1956), Fred RIGGS (1964), Everett

HAGEN (1968) és sokan mások az értékek és a normák jelentőségét hangsúlyozzák a vállalkozást legitimáló társadalmi közeg kialakításában. Jelenlegi tanulmányunk egyik kiinduló pontja, hogy az innovatív, illetve „spin-off” típusú¹ vállalkozások létrejöttkor, a gazdasági, jogi és kulturális feltételek mellett kiemelt szerepe van az adott társadalom által kialakított társadalmi tőkének, a magán és közösségi hálózatoknak és ezek létrejöttét, működését segítő bizalomnak.

A társadalmi tőkét egyesek a társadalom szerkezetéből vezetik le (COLEMAN, J. 1988), mások az erőforrást biztosító csoport-tagságra építik (BOURDIEU, P. 1997), vannak, akik a meghatározást az egyének közötti kapcsolat minőségére vonatkoztatják (PUTNAM, R. 2000). Pierre Bourdieu definíciója a legelfogadottabb a szociológusok körében, de jelen vizsgálat szempontjából Robert PUTNAM meghatározását részesítettük előnyben. Putnam elmélete szerint a társadalmi tőke négy összetevőből áll:

- 1) szoros társadalmi háló,
- 2) a civil szervezetek erőssége,
- 3) a közösségi - a helyi - azonosságtudat és a szolidaritás mértéke,
- 4) továbbá a bizalom és a támogatás foka.

A kutatás módszertana

A Dél-dunántúli Regionális Innovációs Ügynökség és a Pécsi Tudományegyetem Természettudományi Kar Földrajzi Intézetének támogatásával 2009 év tavaszán kérdőíves vizsgálatot végeztünk a Pécsi Tudományegyetem (PTE) oktatói, kutatói és hallgatói körében.

Kétszázhatvanhét egyetemi hallgatót és negyvenegy oktatót, kutatót kérdeztünk meg strukturált kérdőíves módszerrel. A vizsgálat mintavétele (1. táblázat) nem tekinthető reprezentatívnak, de a szerzett információk alapján megállapítható, hogy a megkérdezettek aránya közelít a vizsgált teljes populáció véleményéhez.

<i>Nemek szerint, fő (%)</i>		
	Egyetemi hallgatók	Egyetemi oktatók és kutatók
Nő	127 (47,6)	11 (26,8)
Férfi	140 (52,4)	29 (70,7)
Nem válaszolt	0 (0,0)	1 (2,4)
Összesen	267 (100,0)	41 (100,0)
<i>Egyetemi karok alapján, fő (%)</i>		
Általános Orvostudományi Kar (ÁOK)	29 (10,9)	9 (22,0)
Bölcseztudományi Kar (BTK)	37 (13,9)	6 (14,6)
Felnőttképzési és Emberi Erőforrás Fejlesztési Kar (FEEFK)	2 (0,7)	0 (0,0)
Közgazdaságtudományi Kar (KTK)	124 (46,4)	10 (24,4)
Természettudományi Kar (TTK)	56 (21,0)	12 (29,3)
Pollack Mihály Műszaki Kar (PMMK)	18 (6,7)	4 (9,8)
Nem válaszolt	1 (0,4)	0 (0,0)
Összesen	267 (100,0)	41 (100,0)

1. táblázat: A teljes vizsgált populáció megoszlása nemek és karok szerint
Forrás: saját felmérés

¹ Diákok és/vagy tanárok alapítják, az egyetemen megszerzett tudásra alapozva, általában egyetemi, vagy kutató intézmények és/vagy innováció fejlesztésre szakosodott közvetítő, szolgáltató szervezetek segítségével.

Az egyetemi hallgatók mintavételénél fontos szempont volt a kutatás eredményessége tekintetében, hogy a hagyományos képzésre járó hallgatók közül a negyed-ötöd-hatod évesek (továbbiakban: végzősök) véleményét, hozzáállását ismerjük meg. Egyszerűen elérhető alanyokra hagyatkozó mintavétel történt, mind a hallgatók, mind az oktatók, kutatók körében. E módszer során a kutató a könnyen elérhető személyre hagyatkozik. Csak akkor indokolt e mintavétel, ha a kutatót éppen azok az emberek érdeklik, akik az adott időpontokban a mintavételi helyen találhatóak. Egyetemi oktatók, kutatók gyakran használják e mintavételt egy-egy nagyobb létszámú kurzus hallgatóival. Ez a módszer nagyfokú előnye, hogy egyszerű és olcsó; hibája, hogy nem alkalmas a teljes populáció leírására. A mintavétel alapján a csupán kiinduló összefüggések megállapítására vállalkozhatunk.

Az adatfelvétel a Pécsi Tudományegyetem hat karán történt, mely nem fedi le az egyetem összes (tíz) karát. Azokat a karokat választottuk ki, melyek a vizsgálat szempontjából a legrelevánsabbnak tűntek. Ezért is szerepel a Közgazdaságtudományi Kar (KTK) 46,4% hallgatói súllyal.

A strukturált kérdőívet önkitöltési módszerrel kérdeztük le. Ezt könnyítette a zártkérdések gyakorisága, melynél a kutató által megadott válaszlehetőségek közül kellett választani. Kis számban ugyan, de nyitott kérdések is szerepeltek a kérdőívben. Ezek azt a célt szolgálták, hogy a kérdezettek saját szavaikkal is kifejezhessék véleményüket. A kérdőívben kontrollkérdéseket is alkalmaztunk, melyek az előző kérdésekre kérdeztek vissza. Az attitűd vizsgálaton túl ismeretfeltáró kérdéseket is megfogalmaztunk a „spin-off” típusú vállalkozás lényeges tulajdonságaival kapcsolatban.

A kérdőív szerkesztésénél a célcsoport véleményét, attitűdjét, gazdasági szférához való hozzáállását, innovatív ötleteiket, valamint vállalkozói, illetve kockázatvállalási szándékait vizsgáltuk. A vizsgálat során a következő kutatási célokra kívántunk választ találni:

- Mit lehet tenni, hogy megváltozzon az a jelenség, hogy jelentős, gazdaságilag is mérhető szinten csak Budapesten van hatással a tudás a gazdaságra?
- Mit kell ahhoz tennünk, hogy az ország egyik legnagyobb egyetemének jelenléte erősebb hatást gyakoroljon Pécs és környékének gazdaságára?
- Mely tényező(k) a lényeges(ek) a spin-off típusú vállalkozások létrejöttékor?
- Mely tényezők befolyásolják, határozzák meg a legnagyobb mértékben a diákok hozzáállását, attitűdjét ezekhez a kérdésekhez?

Az elektronikus adatfelvitel után a – fent említett célokkal összhangban – értékelés történt, a véleményünk szerint meghatározó változókat összehasonlítottuk, szignifikáns összefüggéseket keresve.

A kutatás hipotézise

A jelenlegi tanulmányunk kiinduló pontja az a meggyőződésünk, hogy nem csak a város és agglomerációjának mérete számít, vagy az innovációba ölt állami támogatás², hanem az emberek vállalkozókészsége, bizalmi szintje egymásban és az intézményrendszerben, valamint a hálózatok, a kapcsolatok szintje; az egyetem, a gazdaság szereplői, valamint az érdekképviseltek és kutatási pénzek felett rendelkező állami szervezetek között.

A egyetemi központokban felhalmozódott, felsőoktatásban koncentrálódott szellemi erőforrásokat a régiók fejlesztésének szolgálatába kell állítani, egyébként az itt végzetek elmennek máshová munkát keresni. Ez lehet a tudatosan fejlesztett kulturális és/vagy felsőoktatási innovációknak a termelésbe vonása, a diákok és pályakezdők, valamint tanáraik innovatív vállalkozásainak támogatása az ún. „spin-off” fejlesztési modell szerint (PAP N. - SITÁNYI L. 2007). De a pécsi kistérségben nem elég csak az egyetemi kuta-

² 2008-ban a Dél-Dunántúli régióban (DDR) kétszer hirdették meg, mégsem volt elég vállalkozói pályázat a „Baross Gábor” innovációs programban. Ez nem egyszeri eset, hanem egy hosszú folyamat „eredménye”, mivel 2005-2008 között folyamatosan csökkent az innovációs abszorpció képesség (Kiss M.-Kocsis T. 2009).

tási ráfordításokat növelni³, ahhoz hogy a „tudás-klaszter” kialakuljon, komplexen kell fejleszteni a teljes gazdasági-társadalmi környezetet, ezzel javítani az innovációk létrejöttéhez szükséges miliót (CAMAGNI, P.R. 1992)!

Empirikus vizsgálataink végzős egyetemisták attitűdjeire vonatkozó eredményei

Az „*egyetemi tanulmányok hasznosságának megítélése*” vizsgálatok előre megadott szempontok⁴ kapcsán azt mértük fel, hogy az adott szempontból mennyire tartják a hallgatók hasznosnak eddigi egyetemi tanulmányaikat (1. ábra).

A legtöbben az egyetem kapcsán szerzett *szemléletet* (68,5%), messze a legkevesebben a *vállalkozási ismeretet* (7,1%) említették. Úgy gondoljuk, ez utóbbi oka az egyetemek hagyományos szerepfelfogásában gyökerezik. Ha egy egyetem be kívánja tölteni azt a korszerű, a világon széles körben elfogadott szerepet, mely szerint az egyetemi városok potenciális innovációs központok, akkor e szemlélet megváltoztatása szükséges (PAP N.-SITÁNYI L. 2007).

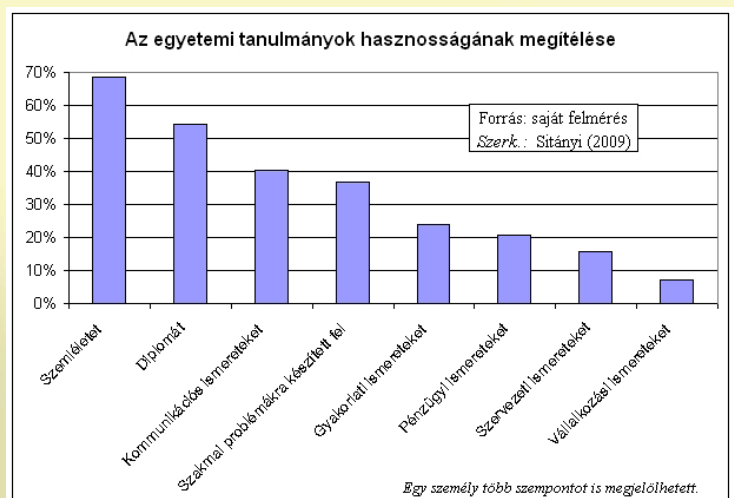
Az egyetemi tanulmányok kapcsán említett hiányosságokra vonatkozó kérdés esetében a fenthez hasonló módszert alkalmaztunk. A diákok több mint háromnegyede a kevés szakmai gyakorlatot említette a legnagyobb számban (75%).

A kérdőív a végzést követő továbbképzések iránti igényre vonatkozó kérdés esetében is több lehetőséget kínált fel. A legtöbben a leendő munkahelyen történő vállalati képzést, a cégek által szervezett tanfolyamokat és az egyetemi posztgraduális képzést jelölték meg kívánatos formaként.

Azok, akik az „*eleget tanultam az egyetemen*” választ jelölték meg, örvendetes kisebbségben vannak, de a megoldást mástól várják a diákok, az önálló tanulás helyett, majdani cégeikre számítanak. Lehet, hogy ezért van az – és talán mert a magyar cégek többségétől ezt hiába remélik majd –, hogy a diákként tapasztalható „elvi elszántság” után, a gyakorlatban mi magyarok az „*élethosszig tartó tanulás*” (life-long learning, LLL) esetében, az EU-27 átlagának harmadával, a 25. helyen álltunk 2007-ben, mögöttünk már csak a bolgárok és görögök vannak (EIS 2008).

A megkérdezettek negyedének, 60 hallgatónak volt már piacképesnek gondolt ötlete és közel minden második ötlet kapcsolódott az illető személy egyetemi tanulmányaihoz. Az ötletek többsége (60%) szolgáltatás, melyek több mint fele kapcsolódik a piacon már létező termékhez. Ez realista látásmódot jelent, a modern innováció a szolgáltatások fejlesztésének irányába halad.

A „konzulens” megválasztása tipikus bizalmi kérdés. A hallgatók leginkább családtagjaiknak⁵ (45%) és/vagy⁴ diáktársaiknak (43%) beszéltek (piacképesnek tartott) ötletükről. Tény az is, hogy legalább egy tanárban is csak egyötödük bíz, de a legfeltűnőbb, hogy mennyire nem fordulnának a segítségre szakosodott intézmények egyik típusához sem:



1. ábra: Az egyetemi tanulmányok hasznosságának megítélése

³ VARGA ATTILA (2000) szerint az egyetemi kutatási ráfordítások ugyanazon szintje mellett az egyetemi tudástranszfer hatása szignifikánsan magasabb a nagy ipari koncentrációkban, mint a kisebb városok esetén.

⁴ Egy személy több szempontot is megjelölhetett.

⁵ Így kutatásunk is igazolta, amit már idéztünk, a nemzetközi (BERGER, B. 1998) és a hazai (KUCZI T. 2000), szakirodalomból: a családnak, a „társadalmi kisvilág”-nak van a legnagyobb szerepe a vállalkozások kialakulásában.

- *innovációra szakosodott közvetítő, szolgáltató szervezetekben* minden 12-ik (8,3%) bízik;
- *pénzügyi szektorban* csak 1 fő (1,7%) a 60-ból, akinek piacképes ötlete volt.

Ötfokozatú skála (1=egyáltalán nem bízom bennük ... 5=teljesen megbízom bennük) alkalmazása segítségével mértük, hogy egyes megadott csoportoktól milyen intenzitású segítségre számítanak a hallgatók, ötleteik megvalósítását illetően. A 2. táblázat az értékek megoszlását és a főbb statisztikai mutatókat ismerteti. A hallgatók leginkább azok segítségében bíznak (családtagok, diáktársak), akikkel általában megszokták beszélni ezeket az ötleteket. Megfordítva: azokkal beszélnek ezekről a dolgokról, akiktől leginkább segítséget remélnek e téren.

csoport	N	átlag	szórás	min.	max.	módusz
családtagban	55	3,96	1,32	1	5	5
diáktársában	55	3,11	1,32	1	5	3
tanárában	55	2,87	1,45	1	5	1
erre szakosodott közvetítő, szolgáltató szervezetben	55	2,62	1,16	1	5	3
vállalkozóban	55	2,53	1,18	1	5	3
bankban, pénzügyi szolgáltatóban	55	2,38	1,03	1	5	3

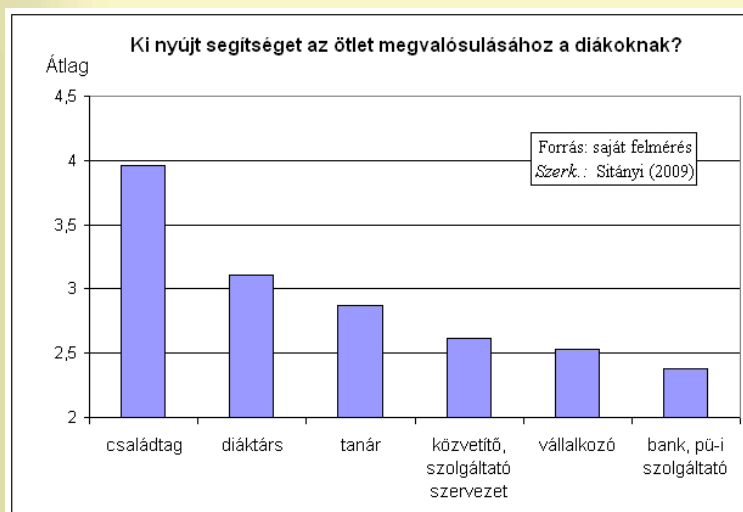
2. táblázat: Az ötlet megvalósulásához nyújtott segítség - főbb statisztikai mutatók

E kérdésre adott válaszokból is jól látható, hogy a *segítségre szakosodott intézményekhez*, legyenek akár *pénzügyiek*, akár *szakmaiak* nem szívesen fordulnak a diákok. A *vállalkozóknak* ugyan nagyobb arányban (előző kérdés: 16,7%) beszéltek az ötletéről, de már a segítségükben nem bíznak: a *vállalkozók* bekerültek a fenti kettő közé ennél a kérdésnél (2. táblázat; 2. ábra).

Diákoktól nem meglepő, hogy inkább időt (66,7%) és/vagy energiát (61,7%), mint anyagiakat (33,3%) szántak a korábbiakban ötleteiknek piacképes terméké, szolgáltatássá való kidolgozására, megvalósítására.

Azok körében, akik az „ötletelésnél” nem jutottak tovább (vagyis sem időt, pénzt, sem energiát nem fordítottak ötleteik megvalósítására), felmértük azt, hogy milyen okok állnak szerintük e tény mögött. A legtöbben több okot is megjelöltek, de az viszont már különös - és úgy gondoljuk további elemzésre érdemes tény -, hogy a legfőbb ok a „*nem megfelelő pénzügyi környezet, tőkehiány*” lehetséges megoldójától, a banktól remélnek a legkevesebb segítséget, mely a második indokként megjelölt: „*vállalkozás nehézségei*” lehetséges megoldójára, a vállalkozóra is igaz. Vagy megfordítható e kérdés és pont azért ez a két legfőbb visszatartó ok, mert ennyire nem bíznak a megoldásukra hivatott szervezetekben, személyekben? Ha ez így van, az igazolja kiinduló feltevésünket, a bizalom fontosságát.

Ötfokozatú skálán (1=egyáltalán nem értek egyet ... 5=teljes mértékben egyetértek) mértük az új öt-



2. ábra: Aki(k)nek a segítségében a hallgatók leginkább bíznak

6 Megjegyzés: egy személy több eszközt is megjelölhetett

leteket segítő támogatások megítélését is. Arra voltunk kíváncsiak, mi lehet a mögött a tény mögött, hogy a Dél-dunántúli régióban 2005-2008 között folyamatosan csökkent az innovációs abszorpciók képesség és volt olyan innovációs támogatás, amit kétszer hirdettek meg, mégsem volt elég vállalkozói pályázat (Kiss M.-Kocsis T. 2009).

Az egyetemi hallgatók annyira (még) nem bizalmatlanok, hogy feltételeznék a pályázatokat kezelőkről, hogy „*ellopják a benyújtott ötleteket*”, az viszont negatív tünet a viszonylag még kevés élettapasztalattal rendelkező korosztály körében is magasan vezet az „*az kap, aki ismerős*” és a középmezőnyben találjuk a *kiszámíthatatlanságról és korrupcióról* szóló vélekedéseket (3. ábra).

Mikor az egyetem befejezése utáni elhelyezkedési tervek földrajzi vetületére kérdeztünk rá, azt tapasztaltuk, hogy minden ötödik hallgató (20,2%) a családja közelében szeretne dolgozni, míg alig több mint feleannyian (és kb. ugyanannyian, mint a fővárosban vagy Pécsen) külföldön (12,7%). A már idézett

társadalomkutatók szerint ez az eredmény várható volt, hiszen természetes, hogy mindenki a családjához, barátokhoz, a megszokott „*társadalmi kisvilág*”-hoz közel akar lenni. Viszont itt találtunk egy – talán a magyar, vagy az általános köztes-európai⁷ (PÁNDI L. 1995) elvágyódásra, a „*máshol-jobb-lehet*” érzésre jellemző –, ellentmondást: az „*egyetem elvégzése utánra vonatkozó tervek*” kontroll kérdésnél, az „*alkalmazott külföldön*” válasz kapta a legmagasabb (3,32 pont) átlagot⁸.

Beszédes adat, hogy adott lehetőséggel számolva minden második, *Pécs mellett felhozott érv* mögött a család (25,8%), illetve a barátok (23,2%) iránti kötődés húzódik meg és nem az egyetem (6%, utolsó hely), vagy az innovatív,

vonzó szakmai környezet (10,5%). Más megfogalmazásban: a diákok visszaigazoltak egy korábbi kutatási feltételezést, mely szerint, ha a személyes kapcsolatok lazulnak, vagy ha a családalapítás miatt a jövedelemszerzés fontossá válik, *az egyetemnek nincs értelmiség-megtartó ereje*, a fiatal szakemberek várhatóan „*felülnek a vonatra*” és elutaznak (HAYNES, A. 2003).

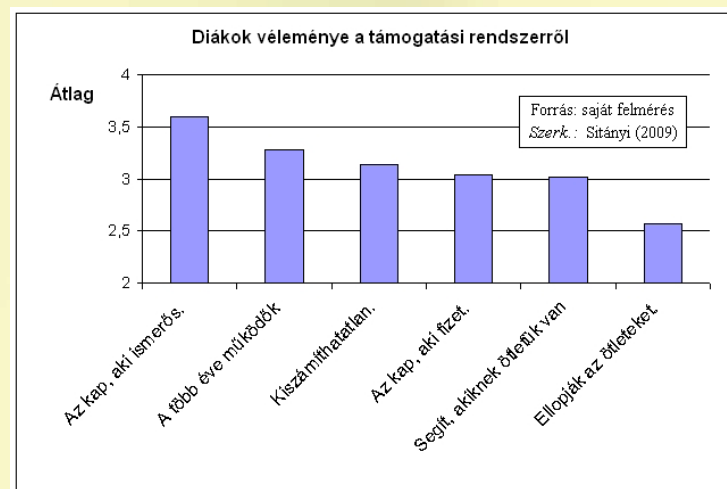
Az utolsó kérdéscsoport az innovatív vállalkozásokra vonatkozott. Elsőként az „*innovatív vállalkozások indításához szükséges tényezők*”-ről kérdeztük a véleményüket⁹. A hallgatók magas (4,06) átlaggal a *saját tőkét tartják a legfontosabbnak*. Ezt követi a megfelelő, vállalkozásbarát közgazdasági környezet. A *bankhitelt* a fontossági sorrend végén találjuk. Különös, hogy a *pénztőkét* legfontosabbnak tartják, de csak akkor, ha saját (és amelyről egy korábbi kérdésnél nyilatkozták, hogy - diákként érthető módon - nem rendelkeznek vele, inkább idővel és energiával) de *bankhitel* formájában már a legkevésbé szükségesnek vélik. Ez az ellentmondás is igazolja azt az előzetes véleményünket, hogy a hallgatók nem rendelkeznek megfelelő ismeretekkel az (innovatív) vállalkozásokról, de ezt (ahogy az első kérdésre adott válaszokból is láthattuk) nem is tartják fontosnak.

Ezek után az sem meglepő, hogy a hallgatók negyede sem (24%) hallott az innováció fejlesztésére szakosodott tőkeközvetítő, pénzügyi szolgáltató szervezetekről. Továbbá elsöprő többségük, úgy tűnik nem is kívánna megismerkedni velük, nem lelkesedne az ilyen típusú szervezetekkel történő együttműködésért,

7 PÁNDI Lajos (1995) nyomán a Balti-tengertől az Égei-tengerig terjedő földrajzi sávot, a modern kori Európa „mozgó határsávját” értjük „*Köztes-Európa*” alatt.

8 A preferenciákat ötfokozatú skálán mértük (1=egyáltalán nem ezt szeretném ... 5=leginkább ezt szeretném)

9 Az előre megadott tényezők esetében ötfokozatú skálát alkalmaztunk (1=nem lényeges ... 5=elengedhetetlen).

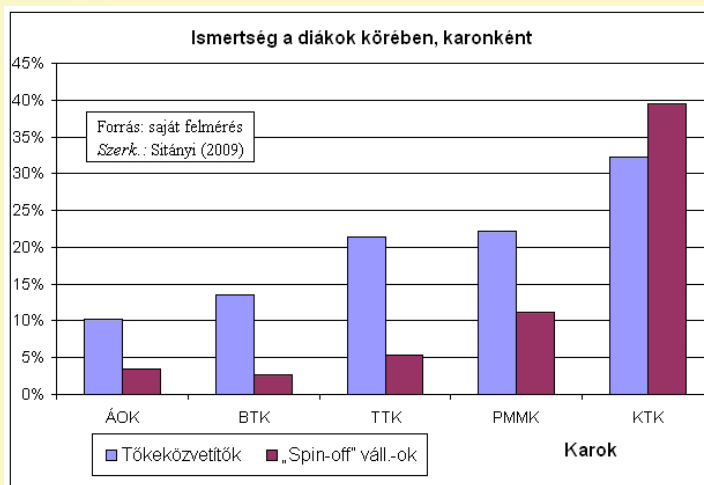


3. ábra: A diákok véleménye az innovációs támogatási rendszerről

hiszen csak „más lehetőség híján keresnek meg őket” (42,2%) és még akkor is attól félnének, hogy „segítenek, de a lefölözik a hasznot” (34,4%).

A „spin-off” típusú vállalkozásokról még kevesebben, alig valamivel több, mint minden ötödik (21,3%) végzős hallgató hallott. Mindkét kérdésnél igen eltérőnek bizonyult az ismertség karonként (4. ábra). Meglepő, hogy minden karon többszörös a „tőkekövetítő, pénzügyi szolgáltató szervezetek” ismertsége, kivéve a Közgazdaságtudományi Karon (KTK), ahol a „spin-off” típusú vállalkozások ismerete jóval magasabb (39,5%), mint máshol.

Adódik a kérdés: ha a KTK-t kivesszük a karonk közül, vajon mekkora az átlagos ismertség? Az egyötöd sem volt magas, de ez az adat magáért beszél: a KTK nélkül, a többi karon a „spin-off” fogalom ismertségének átlaga még az 5%-ot sem éri el (4,9%). Bár közgazdaságtant az Általános Orvostudományi Kar (ÁOK) és a TTK Matematikai és Informatikai Intézetén kívül mindenhol tanítanak, de valószínűleg nem túl merész a feltételezés, hogy ezt a kérdést csak a KTK-n érintik érdemben.



4. ábra: A „spin off” és a tőkekövetítő szervezetek ismertsége

Összefoglalás

- 1) Az egyetemi tanulmányok hasznosságának megítélésükor messze a legkevesebben a *vállalkozási ismeret* említették.
- 2) A segítségre szakosodott intézményekhez, legyenek akár pénzügyiek, akár szakmaiak nem szívesen fordultak a diákok. A vállalkozóknak ugyan beszéltek az ötletről, de segítségükben nem bíznak.
- 3) A legtöbben több okot is megjelöltek, hogy ötletüket miért nem valósították meg. Úgy gondoljuk további elemzésre érdemes tény, hogy a fő okként megjelölt: „nem megfelelő pénzügyi környezet, tőkehiány” lehetséges megoldójától, a banktól remélnék a legkevesebb segítséget. Ez a második indok, a „vállalkozás nehézségei” lehetséges megoldójára a vállalkozóra is igaz volt.
- 4) Az egyetemi hallgatók nem feltételezték a pályázatokat kezelőkről, hogy „ellopják a benyújtott ötleteket”. Az viszont tény, hogy e viszonylag kevés élettapasztalattal rendelkező korosztály körében is magasán vezetett a „kap, aki ismerős” és a középmezőnyben találjuk a *kiszámíthatatlanságot és korrupciót feltételező* vélekedéseket.
- 5) Adott lehetőséggel számolva minden második Pécs mellett felhozott érv mögött a mikrokörnyezet iránti kötődés húzódott meg és *nem az egyetem, vagy az innovatív, vonzó szakmai környezet*. Tehát, ha a személyes kapcsolatok lazulnak, vagy a családalapítás miatt a jövedelemszerzés fontossá válik, *az egyetemnek nincs értelmiség-megtartó ereje a régióban*.
- 6) A *pénztőkét* a legfontosabbnak tartják, de csak akkor, ha saját. Bankhitel formájában már a legkevésbé szükségesnek vélik. Ez az ellentmondás is igazolja azt az előzetes véleményünket, hogy a hallgatók *nem rendelkeznek megfelelő ismeretekkel az (innovatív) vállalkozásokról*, de ezt (ahogy az első kérdésre adott válaszokból is láthattuk) *nem is tartják fontosnak*.
- 7) Az *innováció fejlesztésére szakosodott tőkekövetítő, pénzügyi szolgáltató szervezetekről* és a „spin-off” típusú vállalkozásokról igen eltérőnek bizonyultak az ismeretek karonként. Talán nem túl merész a feltételezés, hogy szükség lenne e téren (is) az oktatás, ismeretterjesztés, szemléletformálás erősítésére.

Irodalom

- BERGER, B. 1998: A modern vállalkozás kultúrája. Replika 29 (március) pp. 171-184.
- BOURDIEU, P. 1997: Gazdasági tőke, kulturális tőke, társadalmi tőke. Angelusz Robert (szerk.): A társadalmi rétegződés komponensei. Új Mandátum, Budapest. pp. 156-177.
- CAMAGNI, P.R. 1992: The concept of innovative milieu and its relevance for public policies in European lagging regions. Paper, presented at the 4th World Congress of RSA, Palma de Mallorca.
- COLEMAN, J. 1988: Social capital in the creation of human capital. American Journal of Sociology 94; pp. 95-120.
- EIS, EUROPEAN INNOVATION SCOREBOARD 2008: Comparative Analysis of Innovation Performance. Maastricht Economic and social Research and training centre on Innovation and Technology (UNU-MERIT), Maastricht University (Letöltve: 2009. július 12.) <http://www.proinno-europe.eu/index.cfm?fuseaction=page.display&topicID=5&parentID=51>, Luxembourg, p.58.
- HAGEN, E. 1968: The Economics of Development. IL: Dorsey, Homewood.
- HAYNES, A. 2003: Ex verbis. Yorkshire & Humber Regional Technology Network Ltd. Pécs.
- GERSCHENKRON, A. 1966: The Modernization of Entrepreneurship. In: Modernization and the Dynamics of Growth. Basic Books, New York.
- KILBY, P. (szerk.) 1979: Entrepreneurship and Economic Development. Free Press, New York.
- KISS M.-KOC SIS T. 2009: Baross Gábor Program a Dél-Dunántúlon 2005-2008. Programértékelés, Dél-Dunántúli Regionális Innovációs Ügynökség Nonprofit Kft. Pécs, 16 p.
- KUCZI T. 2000: Kisvállalkozás és társadalmi környezet. Replika Könyvek - Mediator Bt. Budapest, 200 p.
- MORRIS, P. - SOMERSET, A. 1971: African Businessman: A Study of Entrepreneurship and Development. Routledge and Kegan Paul, London.
- PÁNDI L. 1995: Köztes-Európa 1763 - 1993, Osiris-Századvég Kiadó, Budapest. 798 p.
- PAP N.-SITÁNYI L. 2007: Az innováció szerepe a területi fejlesztésben. László M. - Pap N. (szerk.): Bevezetés a terület- és településfejlesztésbe, Lomart Kiadó, Pécs, pp. 115-139.
- PARSONS, T.-SMELSER, N. 1956: Economy and Society. Free Press, New York.
- PUTNAM, R. 2000: Bowling Alone. The collapse and revival of American community. Simon and Schuster, New York, pp.296-331.
- PUTNAM, R. D. 1993: The Prosperous Community: Social Capital and Public Life, The American Prospect, 13 (Spring), pp.35-42.
- RIGGS, F. 1964: Administration in Developing Societies. Houghton Mifflin, Boston.
- SCHUMPETER, J. A. 1912, magyarul 1980: A gazdasági fejlődés elmélete. Vizsgálódás a vállalkozói profitról, a tőkéről, a hitelről, a kamatról és a konjunktúraciklusról. Közgazdasági és Jogi Könyvkiadó, Budapest, 320 p.