

TERÜLETFEJLESZTÉS ÉS INNOVÁCIÓ

A PTE TTK Földrajzi Intézet
Politikai Földrajzi és Területfejlesztési Tanszékének,
valamint
Társadalomföldrajzi és Urbanisztikai Tanszékének
elektronikus folyóirata



Tartalom

SITÁNYI LÁSZLÓ - LUDESCHER GABRIELLA
Az innováció és a társadalmi tőke
kapcsolata a Pécsi Tudományegyetem
példája alapján 2

KURILLA ANNAMÁRIA - OROSZ ÉVA -
STEFÁN KLÁRA
Linz'09 - A kultúra és az ipar
találkozása 10

BUCHER ESZTER
A Dél-dunántúli régió nonprofit
szervezetei 19

LAKOTÁR KATALIN
Tizenévesek kognitív orszásképei
szomszédainkról az egyes régiókban 27

Hírek, információk 37

Főszerkesztő
LÁSZLÓ MÁRIA

Főszerkesztő-helyettes
PIRISI GÁBOR

Szerkesztőbizottság tagjai
PAP NORBERT (ELNÖK)
TRÓCSÁNYI ANDRÁS
SITÁNYI LÁSZLÓ
FRANCK GUÉRIT
GÁLOSI-KOVÁCS BERNADETT

Lapszerkesztő
SZEBÉNYI ANITA

Olvasószerkesztő
OROSZ ÉVA

Szerkesztőség
7624 Pécs, Ifjúság útja 6. Tel: 72/501-531
<http://balkancenter.ttk.pte.hu>
ISSN 1789 - 0578

Köszöntő

Kedves Olvasónk! Lassan, botladozva: így haladunk egy olyan folyóirat szerkesztésével, amelyben mindannyian munkánk, oktatói, kutatói vagy gyakorlati tevékenységünk mellett szerkesztünk, talán kissé amatőr módon, de lelkesen. Az idei év eddig jól alakul: még csak október eleje van, és megjelent a harmadik szám, minden remény szerint karácsony előtt készen leszünk a negyedikkel is. Jó hír az is, hogy öröndetesen megszorodtak postaládánkban a kéziratok, amit az is jelez, hogy ezúttal négy teljes értékű tanulmányt ajánlunk szíves figyelmébe. Mindenesetre továbbra is várjuk akár az Ön témánkhoz illeszkedő dolgozatát is, amelyet ezentúl egy rövid angol nyelvű összefoglalóval együtt tudunk megjelentetni.

A négy tanulmány közül az első (szerzői Sitányi László és Ludescher Gabriella) egy a PTE-n folyó empirikus kutatás eredményközlése, amelynek fókuszában a spin-off vállalkozások állnak. A második írás (Kurilla Annamária, Orosz Éva és Stefán Klára) Linzet, Európa egyik idei Kulturális Fővárosát mutatja be, természetesen fejlesztéspolitikai szemszögből. Bucher Eszter tollából a Dél-Dunántúl nonprofit szféráját elemző írást van szerencsénk közölni, míg Lakotár Katalin egy korábban már érintett témáról, a mentális térképekről közöl érdekes eredményeket. Ahogy eddig, ezúttal is reméljük, hogy jelen számunk elnyeri majd az Ön tetszését. Továbbra is várjuk visszajelzését, hozzászólását, véleményét a szebenyi@gamma.ttk.pte.hu vagy a pirisig@gamma.ttk.pte.hu címre.

Kellemes olvasást és hasznos időtöltést kívánunk mindenkinek:

a szerkesztők

SITÁNYI LÁSZLÓ - LUDESCHER GABRIELLA

Az innováció és a társadalmi tőke kapcsolata a Pécsi Tudományegyetem példája alapján

A 2009 júniusában folytatott vizsgálat első részeredményei

Ezzel a tanulmánnyal három célt kívánunk teljesíteni. Először igyekszünk rámutatni a társadalmi tőke fontosságára, amely a vállalkozások jellegzetes modern formájának kialakulásában szerepet játszhat. Ezután az felsőoktatási szektorból induló, innovatív, ún. „spin-off” vállalkozások szerepének fontosságára kívánunk rávilágítani a gazdaságban. Végül a Pécsi Tudományegyetem példája alapján a végzős egyetemi hallgatók vállalkozási hajlandóságát mutatjuk be, valamint e tényezők hatásait elemezzük a spin-off vállalkozások kialakulásában.

Bevezetés

Három évtizeddel ezelőtt kezdett változni a közgazdászok körében az a korábban elterjedt nézet, hogy a vállalkozások kialakulása annyira az adott gazdasági és jogi feltételektől függ, hogy a többi tényező elhanyagolható. Sokan még ma is alábecsülik az egyéni adottságok, a társadalmi és kulturális környezet fontosságát. A vállalkozások kulturális tényezőire először Joseph SCHUMPETER (1912) hívta fel a figyelmet, majd kutatók sora (KILBY, P.1979, MORRIS, P.—SOMERSET, A. 1971, BERGER, B. 1998) tanulmányozta a kérdést. Ennek eredményeként ma már általánosan elfogadott, hogy lényeges a vállalkozás kibontakozását elősegítő társadalmi klíma, sőt egyes kutatók, például KUCZI Tibor (2000) szerint még a vállalkozó „*társadalmi kisvilága*”, családi háttere, barátai, szomszédai is. Alexander GERSCHENKRON (1966) szerint az elit feladata, hogy megteremtse a kedvező légkört, míg Talcott PARSONS és Neil SEMELSER (1956), Fred RIGGS (1964), Everett

HAGEN (1968) és sokan mások az értékek és a normák jelentőségét hangsúlyozzák a vállalkozást legitimáló társadalmi közeg kialakításában. Jelenlegi tanulmányunk egyik kiinduló pontja, hogy az innovatív, illetve „spin-off” típusú¹ vállalkozások létrejöttkor, a gazdasági, jogi és kulturális feltételek mellett kiemelt szerepe van az adott társadalom által kialakított társadalmi tőkének, a magán és közösségi hálózatoknak és ezek létrejöttét, működését segítő bizalomnak.

A társadalmi tőkét egyesek a társadalom szerkezetéből vezetik le (COLEMAN, J. 1988), mások az erőforrást biztosító csoport-tagságra építik (BOURDIEU, P. 1997), vannak, akik a meghatározást az egyének közötti kapcsolat minőségére vonatkoztatják (PUTNAM, R. 2000). Pierre Bourdieu definíciója a legelfogadottabb a szociológusok körében, de jelen vizsgálat szempontjából Robert PUTNAM meghatározását részesítettük előnyben. Putnam elmélete szerint a társadalmi tőke négy összetevőből áll:

- 1) szoros társadalmi háló,
- 2) a civil szervezetek erőssége,
- 3) a közösségi - a helyi - azonosságtudat és a szolidaritás mértéke,
- 4) továbbá a bizalom és a támogatás foka.

A kutatás módszertana

A Dél-dunántúli Regionális Innovációs Ügynökség és a Pécsi Tudományegyetem Természettudományi Kar Földrajzi Intézetének támogatásával 2009 év tavaszán kérdőíves vizsgálatot végeztünk a Pécsi Tudományegyetem (PTE) oktatói, kutatói és hallgatói körében.

Kétszázhatvanhét egyetemi hallgatót és negyvenegy oktatót, kutatót kérdeztünk meg strukturált kérdőíves módszerrel. A vizsgálat mintavétele (1. táblázat) nem tekinthető reprezentatívnak, de a szerzett információk alapján megállapítható, hogy a megkérdezettek aránya közelít a vizsgált teljes populáció véleményéhez.

<i>Nemek szerint, fő (%)</i>		
	Egyetemi hallgatók	Egyetemi oktatók és kutatók
Nő	127 (47,6)	11 (26,8)
Férfi	140 (52,4)	29 (70,7)
Nem válaszolt	0 (0,0)	1 (2,4)
Összesen	267 (100,0)	41 (100,0)
<i>Egyetemi karok alapján, fő (%)</i>		
Általános Orvostudományi Kar (ÁOK)	29 (10,9)	9 (22,0)
Bölcseztudományi Kar (BTK)	37 (13,9)	6 (14,6)
Felnőttképzési és Emberi Erőforrás Fejlesztési Kar (FEEFK)	2 (0,7)	0 (0,0)
Közgazdaságtudományi Kar (KTK)	124 (46,4)	10 (24,4)
Természettudományi Kar (TTK)	56 (21,0)	12 (29,3)
Pollack Mihály Műszaki Kar (PMMK)	18 (6,7)	4 (9,8)
Nem válaszolt	1 (0,4)	0 (0,0)
Összesen	267 (100,0)	41 (100,0)

1. táblázat: A teljes vizsgált populáció megoszlása nemek és karok szerint
 Forrás: saját felmérés

¹ Diákok és/vagy tanárok alapítják, az egyetemen megszerzett tudásra alapozva, általában egyetemi, vagy kutató intézmények és/vagy innováció fejlesztésre szakosodott közvetítő, szolgáltató szervezetek segítségével.

Az egyetemi hallgatók mintavételénél fontos szempont volt a kutatás eredményessége tekintetében, hogy a hagyományos képzésre járó hallgatók közül a negyed-ötöd-hatod évesek (továbbiakban: végzősök) véleményét, hozzáállását ismerjük meg. Egyszerűen elérhető alanyokra hagyatkozó mintavétel történt, mind a hallgatók, mind az oktatók, kutatók körében. E módszer során a kutató a könnyen elérhető személyre hagyatkozik. Csak akkor indokolt e mintavétel, ha a kutatót éppen azok az emberek érdeklik, akik az adott időpontokban a mintavételi helyen találhatóak. Egyetemi oktatók, kutatók gyakran használják e mintavételt egy-egy nagyobb létszámú kurzus hallgatóival. Ez a módszer nagyfokú előnye, hogy egyszerű és olcsó; hibája, hogy nem alkalmas a teljes populáció leírására. A mintavétel alapján a csupán kiinduló összefüggések megállapítására vállalkozhatunk.

Az adatfelvétel a Pécsi Tudományegyetem hat karán történt, mely nem fedi le az egyetem összes (tíz) karát. Azokat a karokat választottuk ki, melyek a vizsgálat szempontjából a legrelevánsabbnak tűntek. Ezért is szerepel a Közgazdaságtudományi Kar (KTK) 46,4% hallgatói súllyal.

A strukturált kérdőívet önkitöltési módszerrel kérdeztük le. Ezt könnyítette a zártkérdések gyakorisága, melynél a kutató által megadott válaszlehetőségek közül kellett választani. Kis számban ugyan, de nyitott kérdések is szerepeltek a kérdőívben. Ezek azt a célt szolgálták, hogy a kérdezettek saját szavaikkal is kifejezhessék véleményüket. A kérdőívben kontrollkérdéseket is alkalmaztunk, melyek az előző kérdésekre kérdeztek vissza. Az attitűd vizsgálaton túl ismeretfeltáró kérdéseket is megfogalmaztunk a „spin-off” típusú vállalkozás lényeges tulajdonságaival kapcsolatban.

A kérdőív szerkesztésénél a célcsoport véleményét, attitűdjét, gazdasági szférához való hozzáállását, innovatív ötleteiket, valamint vállalkozói, illetve kockázatvállalási szándékait vizsgáltuk. A vizsgálat során a következő kutatási célokra kívántunk választ találni:

- Mit lehet tenni, hogy megváltozzon az a jelenség, hogy jelentős, gazdaságilag is mérhető szinten csak Budapesten van hatással a tudás a gazdaságra?
- Mit kell ahhoz tennünk, hogy az ország egyik legnagyobb egyetemének jelenléte erősebb hatást gyakoroljon Pécs és környékének gazdaságára?
- Mely tényező(k) a lényeges(ek) a spin-off típusú vállalkozások létrejöttékor?
- Mely tényezők befolyásolják, határozzák meg a legnagyobb mértékben a diákok hozzáállását, attitűdjét ezekhez a kérdésekhez?

Az elektronikus adatfelvitel után a – fent említett célokkal összhangban – értékelés történt, a véleményünk szerint meghatározó változókat összehasonlítottuk, szignifikáns összefüggéseket keresve.

A kutatás hipotézise

A jelenlegi tanulmányunk kiinduló pontja az a meggyőződésünk, hogy nem csak a város és agglomerációjának mérete számít, vagy az innovációba ölt állami támogatás², hanem az emberek vállalkozókészsége, bizalmi szintje egymásban és az intézményrendszerben, valamint a hálózatok, a kapcsolatok szintje; az egyetem, a gazdaság szereplői, valamint az érdekképviseltek és kutatási pénzek felett rendelkező állami szervezetek között.

A egyetemi központokban felhalmozódott, felsőoktatásban koncentrálódott szellemi erőforrásokat a régiók fejlesztésének szolgálatába kell állítani, egyébként az itt végzetek elmennek máshová munkát keresni. Ez lehet a tudatosan fejlesztett kulturális és/vagy felsőoktatási innovációknak a termelésbe vonása, a diákok és pályakezdők, valamint tanáraik innovatív vállalkozásainak támogatása az ún. „spin-off” fejlesztési modell szerint (PAP N. - SITÁNYI L. 2007). De a pécsi kistérségben nem elég csak az egyetemi kuta-

² 2008-ban a Dél-Dunántúli régióban (DDR) kétszer hirdették meg, mégsem volt elég vállalkozói pályázat a „Baross Gábor” innovációs programban. Ez nem egyszeri eset, hanem egy hosszú folyamat „eredménye”, mivel 2005-2008 között folyamatosan csökkent az innovációs abszorpció képesség (Kiss M.-Kocsis T. 2009).

tási ráfordításokat növelni³, ahhoz hogy a „tudás-klaszter” kialakuljon, komplexen kell fejleszteni a teljes gazdasági-társadalmi környezetet, ezzel javítani az innovációk létrejöttéhez szükséges miliót (CAMAGNI, P.R. 1992)!

Empirikus vizsgálataink végzős egyetemisták attitűdjeire vonatkozó eredményei

Az „*egyetemi tanulmányok hasznosságának megítélése*” vizsgálatok előre megadott szempontok⁴ kapcsán azt mértük fel, hogy az adott szempontból mennyire tartják a hallgatók hasznosnak eddigi egyetemi tanulmányaikat (1. ábra).

A legtöbben az egyetem kapcsán szerzett *szemléletet* (68,5%), messze a legkevesebben a *vállalkozási ismeretet* (7,1%) említették. Úgy gondoljuk, ez utóbbi oka az egyetemek hagyományos szerepfelfogásában gyökerezik. Ha egy egyetem be kívánja tölteni azt a korszerű, a világon széles körben elfogadott szerepet, mely szerint az egyetemi városok potenciális innovációs központok, akkor e szemlélet megváltoztatása szükséges (PAP N.-SITÁNYI L. 2007).

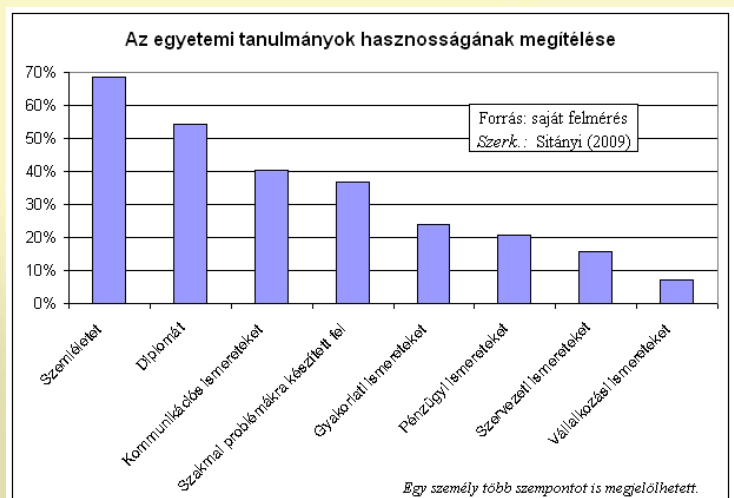
Az egyetemi tanulmányok kapcsán említett hiányosságokra vonatkozó kérdés esetében a fenthez hasonló módszert alkalmaztunk. A diákok több mint háromnegyede a kevés szakmai gyakorlatot említette a legnagyobb számban (75%).

A kérdőív a végzést követő továbbképzések iránti igényre vonatkozó kérdés esetében is több lehetőséget kínált fel. A legtöbben a leendő munkahelyen történő vállalati képzést, a cégek által szervezett tanfolyamokat és az egyetemi posztgraduális képzést jelölték meg kívánatos formaként.

Azok, akik az „*eleget tanultam az egyetemen*” választ jelölték meg, örvendetes kisebbségben vannak, de a megoldást mástól várják a diákok, az önálló tanulás helyett, majdani cégeikre számítanak. Lehet, hogy ezért van az – és talán mert a magyar cégek többségétől ezt hiába remélik majd –, hogy a diákként tapasztalható „elvi elszántság” után, a gyakorlatban mi magyarok az „*élethosszig tartó tanulás*” (life-long learning, LLL) esetében, az EU-27 átlagának harmadával, a 25. helyen álltunk 2007-ben, mögöttünk már csak a bolgárok és görögök vannak (EIS 2008).

A megkérdezettek negyedének, 60 hallgatónak volt már piacképesnek gondolt ötlete és közel minden második ötlet kapcsolódott az illető személy egyetemi tanulmányaihoz. Az ötletek többsége (60%) szolgáltatás, melyek több mint fele kapcsolódik a piacon már létező termékhez. Ez realista látásmódot jelent, a modern innováció a szolgáltatások fejlesztésének irányába halad.

A „konzulens” megválasztása tipikus bizalmi kérdés. A hallgatók leginkább családtagjaiknak⁵ (45%) és/vagy⁴ diáktársaiknak (43%) beszéltek (piacképesnek tartott) ötletükről. Tény az is, hogy legalább egy tanárban is csak egyötödük bíz, de a legfeltűnőbb, hogy mennyire nem fordulnának a segítségre szakosodott intézmények egyik típusához sem:



1. ábra: Az egyetemi tanulmányok hasznosságának megítélése

³ VARGA ATTILA (2000) szerint az egyetemi kutatási ráfordítások ugyanazon szintje mellett az egyetemi tudástranszfer hatása szignifikánsan magasabb a nagy ipari koncentrációkban, mint a kisebb városok esetén.

⁴ Egy személy több szempontot is megjelölhetett.

⁵ Így kutatásunk is igazolta, amit már idéztünk, a nemzetközi (BERGER, B. 1998) és a hazai (KUCZI T. 2000), szakirodalomból: a családnak, a „társadalmi kisvilág”-nak van a legnagyobb szerepe a vállalkozások kialakulásában.

- *innovációra szakosodott közvetítő, szolgáltató szervezetekben* minden 12-ik (8,3%) bízik;
- *pénzügyi szektorban* csak 1 fő (1,7%) a 60-ból, akinek piacképes ötlete volt.

Ötfokozatú skála (1=egyáltalán nem bízom bennük ... 5=teljesen megbízom bennük) alkalmazása segítségével mértük, hogy egyes megadott csoportoktól milyen intenzitású segítségre számítanak a hallgatók, ötleteik megvalósítását illetően. A 2. táblázat az értékek megoszlását és a főbb statisztikai mutatókat ismerteti. A hallgatók leginkább azok segítségében bíznak (családtagok, diáktársak), akikkel általában megszokták beszélni ezeket az ötleteket. Megfordítva: azokkal beszélnek ezekről a dolgokról, akiktől leginkább segítséget remélnek e téren.

csoport	N	átlag	szórás	min.	max.	módusz
családtagban	55	3,96	1,32	1	5	5
diáktársában	55	3,11	1,32	1	5	3
tanárában	55	2,87	1,45	1	5	1
erre szakosodott közvetítő, szolgáltató szervezetben	55	2,62	1,16	1	5	3
vállalkozóban	55	2,53	1,18	1	5	3
bankban, pénzügyi szolgáltatóban	55	2,38	1,03	1	5	3

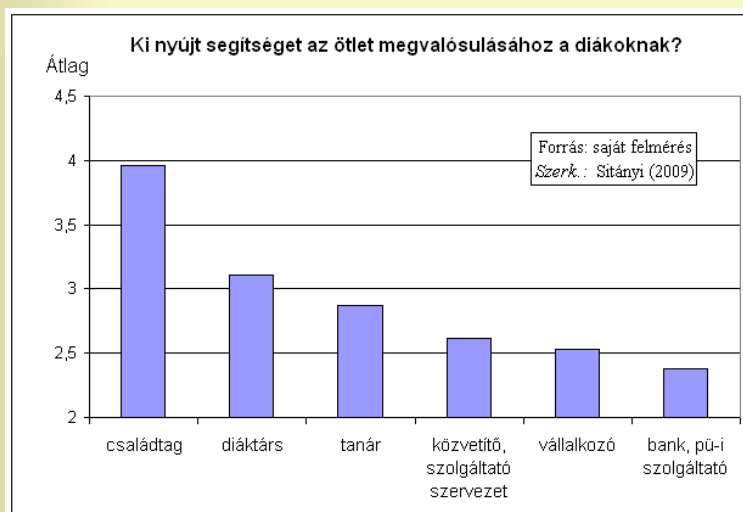
2. táblázat: Az ötlet megvalósulásához nyújtott segítség - főbb statisztikai mutatók

E kérdésre adott válaszokból is jól látható, hogy a *segítségre szakosodott intézményekhez*, legyenek akár *pénzügyiek*, akár *szakmaiak* nem szívesen fordulnak a diákok. A *vállalkozóknak* ugyan nagyobb arányban (előző kérdés: 16,7%) beszéltek az ötletről, de már a segítségükben nem bíznak: a *vállalkozók* bekerültek a fenti kettő közé ennél a kérdésnél (2. táblázat; 2. ábra).

Diákoktól nem meglepő, hogy inkább időt (66,7%) és/vagy energiát (61,7%), mint anyagiakat (33,3%) szántak a korábbiakban ötleteiknek piacképes terméké, szolgáltatássá való kidolgozására, megvalósítására.

Azok körében, akik az „ötletelésnél” nem jutottak tovább (vagyis sem időt, pénzt, sem energiát nem fordítottak ötleteik megvalósítására), felmértük azt, hogy milyen okok állnak szerintük e tény mögött. A legtöbben több okot is megjelöltek, de az viszont már különös - és úgy gondoljuk további elemzésre érdemes tény -, hogy a legfőbb ok a „*nem megfelelő pénzügyi környezet, tőkehiány*” lehetséges megoldójától, a banktól remélnek a legkevesebb segítséget, mely a második indokként megjelölt: „*vállalkozás nehézségei*” lehetséges megoldójára, a vállalkozóra is igaz. Vagy megfordítható e kérdés és pont azért ez a két legfőbb visszatartó ok, mert ennyire nem bíznak a megoldásukra hivatott szervezetekben, személyekben? Ha ez így van, az igazolja kiinduló feltevésünket, a bizalom fontosságát.

Ötfokozatú skálán (1=egyáltalán nem értek egyet ... 5=teljes mértékben egyetértek) mértük az új öt-



2. ábra: Aki(k)nek a segítségében a hallgatók leginkább bíznak

6 Megjegyzés: egy személy több eszközt is megjelölhetett

leteket segítő támogatások megítélését is. Arra voltunk kíváncsiak, mi lehet a mögött a tény mögött, hogy a Dél-dunántúli régióban 2005-2008 között folyamatosan csökkent az innovációs abszorpciók képessége és volt olyan innovációs támogatás, amit kétszer hirdettek meg, mégsem volt elég vállalkozói pályázat (Kiss M.-Kocsis T. 2009).

Az egyetemi hallgatók annyira (még) nem bizalmatlanok, hogy feltételeznék a pályázatokat kezelőkről, hogy „ellopják a benyújtott ötleteket”, az viszont negatív tünet a viszonylag még kevés élettapasztalattal rendelkező korosztály körében is magasan vezet az „az kap, aki ismerős” és a középmezőnyben találjuk a *kiszámíthatatlanságról és korrupcióról* szóló vélekedéseket (3. ábra).

Mikor az egyetem befejezése utáni elhelyezkedési tervek földrajzi vetületére kérdeztünk rá, azt tapasztaltuk, hogy minden ötödik hallgató (20,2%) a családja közelében szeretne dolgozni, míg alig több mint feleannyian (és kb. ugyanannyian, mint a fővárosban vagy Pécsen) külföldön (12,7%). A már idézett

társadalomkutatók szerint ez az eredmény várható volt, hiszen természetes, hogy mindenki a családjához, barátokhoz, a megszokott „társadalmi kisvilág”-hoz közel akar lenni. Viszont itt találtunk egy – talán a magyar, vagy az általános köztes-európai⁷ (PÁNDI L. 1995) elvágyódásra, a „máshol-jobb-lehet” érzésre jellemző –, ellentmondást: az „egyetem elvégzése utánra vonatkozó tervek” kontroll kérdésnél, az „alkalmazott külföldön” válasz kapta a legmagasabb (3,32 pont) átlagot⁸.

Beszédes adat, hogy adott lehetőséggel számolva minden második, *Pécs mellett felhozott érv* mögött a család (25,8%), illetve a barátok (23,2%) iránti kötődés húzódik meg és nem az egyetem (6%, utolsó hely), vagy az innovatív,

vonzó szakmai környezet (10,5%). Más megfogalmazásban: a diákok visszaigazoltak egy korábbi kutatási feltételezést, mely szerint, ha a személyes kapcsolatok lazulnak, vagy ha a családalapítás miatt a jövedelemszerzés fontossá válik, az egyetemnek *nincs értelmiség-megtartó ereje*, a fiatal szakemberek várhatóan „felülnek a vonatra” és elutaznak (HAYNES, A. 2003).

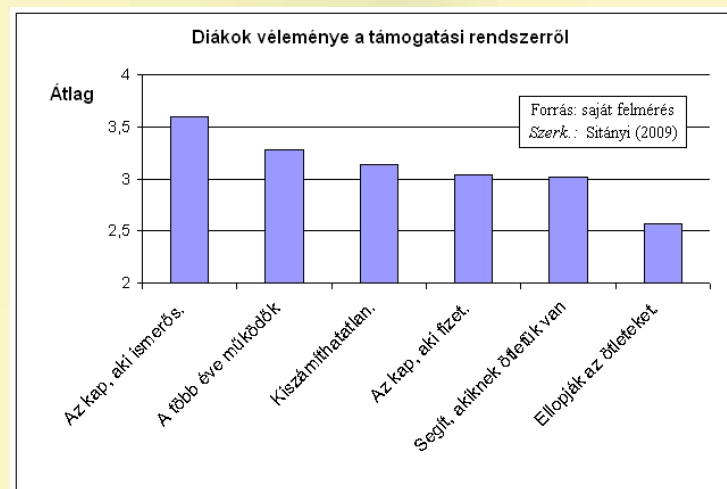
Az utolsó kérdéscsoport az innovatív vállalkozásokra vonatkozott. Elsőként az „*innovatív vállalkozások indításához szükséges tényezők*”-ról kérdeztük a véleményüket⁹. A hallgatók magas (4,06) átlaggal a saját tőkét tartják a legfontosabbnak. Ezt követi a megfelelő, vállalkozásbarát közgazdasági környezet. A bankhitelt a fontossági sorrend végén találjuk. Különös, hogy a pénztőkét legfontosabbnak tartják, de csak akkor, ha saját (és amelyről egy korábbi kérdésnél nyilatkozták, hogy - diákként érthető módon - nem rendelkeznek vele, inkább idővel és energiával) de bankhitel formájában már a legkevésbé szükségesnek vélik. Ez az ellentmondás is igazolja azt az előzetes véleményünket, hogy a hallgatók nem rendelkeznek megfelelő ismeretekkel az (innovatív) vállalkozásokról, de ezt (ahogy az első kérdésre adott válaszokból is láthattuk) nem is tartják fontosnak.

Ezek után az sem meglepő, hogy a hallgatók negyede sem (24%) hallott az innováció fejlesztésére szakosodott tőkeközvetítő, pénzügyi szolgáltató szervezetekről. Továbbá elsöprő többségük, úgy tűnik nem is kívánna megismerkedni velük, nem lelkesedne az ilyen típusú szervezetekkel történő együttműködésért,

7 PÁNDI Lajos (1995) nyomán a Balti-tengertől az Égei-tengerig terjedő földrajzi sávot, a modern kori Európa „mozgó határsávját” értjük „Köztes-Európa” alatt.

8 A preferenciákat ötfokozatú skálán mértük (1=egyáltalán nem ezt szeretném ... 5=leginkább ezt szeretném)

9 Az előre megadott tényezők esetében ötfokozatú skálát alkalmaztunk (1=nem lényeges ... 5=elengedhetetlen).

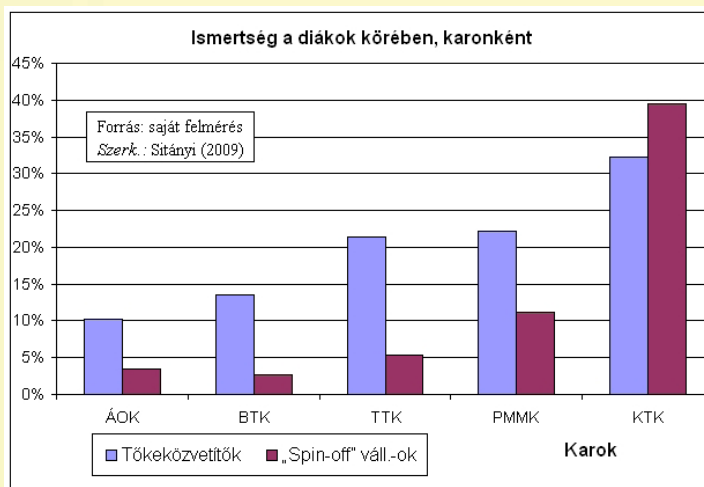


3. ábra: A diákok véleménye az innovációs támogatási rendszerről

hiszen csak „más lehetőség híján keresnek meg őket” (42,2%) és még akkor is attól félnének, hogy „segítenek, de a lefölözik a hasznot” (34,4%).

A „spin-off” típusú vállalkozásokról még kevesebben, alig valamivel több, mint minden ötödik (21,3%) végzős hallgató hallott. Mindkét kérdésnél igen eltérőnek bizonyult az ismertség karonként (4. ábra). Meglepő, hogy minden karon többszörös a „tőkeközvetítő, pénzügyi szolgáltató szervezetek” ismertsége, kivéve a Közgazdaságtudományi Karon (KTK), ahol a „spin-off” típusú vállalkozások ismerete jóval magasabb (39,5%), mint máshol.

Adódik a kérdés: ha a KTK-t kivesszük a karonk közül, vajon mekkora az átlagos ismertség? Az egyötöd sem volt magas, de ez az adat magáért beszél: a KTK nélkül, a többi karon a „spin-off” fogalom ismertségének átlaga még az 5%-ot sem éri el (4,9%). Bár közgazdaságtant az Általános Orvostudományi Kar (ÁOK) és a TTK Matematikai és Informatikai Intézetén kívül mindenhol tanítanak, de valószínűleg nem túl merész a feltételezés, hogy ezt a kérdést csak a KTK-n érintik érdemben.



4. ábra: A „spin off” és a tőkeközvetítő szervezetek ismertsége

Összefoglalás

- 1) Az egyetemi tanulmányok hasznosságának megítélésekor messze a legkevesebben a *vállalkozási ismeret* említették.
- 2) A segítségre szakosodott intézményekhez, legyenek akár pénzügyiek, akár szakmaiak nem szívesen fordultak a diákok. A vállalkozóknak ugyan beszéltek az ötletről, de segítségükben nem bíznak.
- 3) A legtöbben több okot is megjelöltek, hogy ötletüket miért nem valósították meg. Úgy gondoljuk további elemzésre érdemes tény, hogy a fő okként megjelölt: „nem megfelelő pénzügyi környezet, tőkehiány” lehetséges megoldójától, a banktól remélnék a legkevesebb segítséget. Ez a második indok, a „vállalkozás nehézségei” lehetséges megoldójára a vállalkozóra is igaz volt.
- 4) Az egyetemi hallgatók nem feltételezték a pályázatokat kezelőkről, hogy „ellopják a benyújtott ötleteket”. Az viszont tény, hogy e viszonylag kevés élettapasztalattal rendelkező korosztály körében is magasán vezetett a „kap, aki ismerős” és a középmezőnyben találjuk a *kiszámíthatatlanságot és korrupciót feltételező* vélekedéseket.
- 5) Adott lehetőséggel számolva minden második Pécs mellett felhozott érv mögött a mikrokönyezet iránti kötődés húzódtott meg és *nem az egyetem, vagy az innovatív, vonzó szakmai környezet*. Tehát, ha a személyes kapcsolatok lazulnak, vagy a családalapítás miatt a jövedelemszerzés fontossá válik, *az egyetemnek nincs értelmiség-megtartó ereje a régióban*.
- 6) A *pénztőkét* a legfontosabbnak tartják, de csak akkor, ha saját. Bankhitel formájában már a legkevésbé szükségesnek vélik. Ez az ellentmondás is igazolja azt az előzetes véleményünket, hogy a hallgatók *nem rendelkeznek megfelelő ismeretekkel az (innovatív) vállalkozásokról*, de ezt (ahogy az első kérdésre adott válaszokból is láthattuk) *nem is tartják fontosnak*.
- 7) Az *innováció fejlesztésére szakosodott tőkeközvetítő, pénzügyi szolgáltató szervezetekről* és a „spin-off” típusú vállalkozásokról igen eltérőnek bizonyultak az ismeretek karonként. Talán nem túl merész a feltételezés, hogy szükség lenne e téren (is) az oktatás, ismeretterjesztés, szemléletformálás erősítésére.

Irodalom

- BERGER, B. 1998: A modern vállalkozás kultúrája. Replika 29 (március) pp. 171-184.
- BOURDIEU, P. 1997: Gazdasági tőke, kulturális tőke, társadalmi tőke. Angelusz Robert (szerk.): A társadalmi rétegződés komponensei. Új Mandátum, Budapest. pp. 156-177.
- CAMAGNI, P.R. 1992: The concept of innovative milieu and its relevance for public policies in European lagging regions. Paper, presented at the 4th World Congress of RSA, Palma de Mallorca.
- COLEMAN, J. 1988: Social capital in the creation of human capital. American Journal of Sociology 94; pp. 95-120.
- EIS, EUROPEAN INNOVATION SCOREBOARD 2008: Comparative Analysis of Innovation Performance. Maastricht Economic and social Research and training centre on Innovation and Technology (UNU-MERIT), Maastricht University (Letöltve: 2009. július 12.) <http://www.proinno-europe.eu/index.cfm?fuseaction=page.display&topicID=5&parentID=51>, Luxembourg, p.58.
- HAGEN, E. 1968: The Economics of Development. IL: Dorsey, Homewood.
- HAYNES, A. 2003: Ex verbis. Yorkshire & Humber Regional Technology Network Ltd. Pécs.
- GERSCHENKRON, A. 1966: The Modernization of Entrepreneurship. In: Modernization and the Dynamics of Growth. Basic Books, New York.
- KILBY, P. (szerk.) 1979: Entrepreneurship and Economic Development. Free Press, New York.
- KISS M.-KOC SIS T. 2009: Baross Gábor Program a Dél-Dunántúlon 2005-2008. Programértékelés, Dél-Dunántúli Regionális Innovációs Ügynökség Nonprofit Kft. Pécs, 16 p.
- KUCZI T. 2000: Kisvállalkozás és társadalmi környezet. Replika Könyvek - Mediator Bt. Budapest, 200 p.
- MORRIS, P. - SOMERSET, A. 1971: African Businessman: A Study of Entrepreneurship and Development. Routledge and Kegan Paul, London.
- PÁNDI L. 1995: Köztes-Európa 1763 - 1993, Osiris-Századvég Kiadó, Budapest. 798 p.
- PAP N.-SITÁNYI L. 2007: Az innováció szerepe a területi fejlesztésben. László M. - Pap N. (szerk.): Bevezetés a terület- és településfejlesztésbe, Lomart Kiadó, Pécs, pp. 115-139.
- PARSONS, T.-SMELSER, N. 1956: Economy and Society. Free Press, New York.
- PUTNAM, R. 2000: Bowling Alone. The collapse and revival of American community. Simon and Schuster, New York, pp.296-331.
- PUTNAM, R. D. 1993: The Prosperous Community: Social Capital and Public Life, The American Prospect, 13 (Spring), pp.35-42.
- RIGGS, F. 1964: Administration in Developing Societies. Houghton Mifflin, Boston.
- SCHUMPETER, J. A. 1912, magyarul 1980: A gazdasági fejlődés elmélete. Vizsgálódás a vállalkozói profitról, a tőkéről, a hitelről, a kamatról és a konjunktúraciklusról. Közgazdasági és Jogi Könyvkiadó, Budapest, 320 p.

Linz'09 - A kultúra és az ipar találkozása

Bevezetés

Az Európa Kulturális Fővárosa (későbbiekben: EKF) program egy olyan nagy volumenű vállalkozás, mely évről-évre a figyelem középpontjába helyez hagyományosan egy, majd az ezredforduló óta két-három európai várost. Mióta 1985-ben életre hívták a rendezvénysorozatot, települések egész sora töltötte be ezt a kiemelkedő presztízzsel járó funkciót. A 2009-es évben a litvániai Vilnius mellett az osztrák iparvárost, Linzet érte a megtiszteltetés, hogy bemutathatja kulturális sokszínűségét.

A város és a régió Ausztria képviseletében került európai reflektorfénybe, amely a 2010-es év Európa Kulturális Fővárosával, Essennel csaknem a teljes német kultúrterületet lefedi. Ez azt is jelenti, hogy a program kialakításkor is az európai dimenziót kell, szem előtt tartani, azaz Linznek nyitottá kell válnia a nemzetközi művészek és az európai látogatók számára, akik a várakozások szerint 2009 után is visszatérnek a városba. Ennek eléréséhez Linznek – és térségének – egyedülállóságát állították a figyelem középpontjába, amely egyediség egy különleges modellt is fejlődhet a modern európai városok körében, hiszen a település egy Közép-Európában fekvő, a technológiára és tudásgazdaságra támaszkodó iparváros, amely ugyanakkor a kultúrát és a kulturális gazdaságot egyaránt komolyan veszi. Mindemellett az ökológiai egyensúly, a megfelelő életminőség igénye is központi szerephez jut.

A gazdasági szerkezetváltáson már idejekorán túljutott, napjainkban ipar- és kultúrávárosként értelmezett tartományi székhely kiemelkedő adóbevételei révén évtizedek hosszú távú fejlesztési koncepcióját követve vált a média és az információs technológia városává. A szándékolt imázs-váltás ellenére az európaiak mentális térképén többnyire továbbra is iparvárosként szereplő Linz modern elgondolásokkal igyekszik megjelteni saját identitását, de ehhez szüksége van a bevándorlóként leteleplők és a linziek egységes helyi kötődésének erősítésére is.

Jelen tanulmányban tehát a terepi tapasztalatszerzés¹ és a primer források elemzése alapján jól körvonalazódik, hogy miben egyedi és különleges Európa 2009-es Kulturális Fővárosa. A vizsgálatból ugyanis kirajzolódik egy olyan település képe, mely mindent megmutat, amit eddig elfelejteni, illetve titkolni igyekezett. A múltját intenzíven feldolgozni igyekvő település ezért helyezte a provokációt és főként a helyi lakosságot a középpontba. A város történelmére alapozva, kulturális, etnikai, valamint turisztikai sokszínűségét kiemelve, egy minden eddiginél komplexebb Linz arculatát alakította ki az Európa Kulturális Fővárosa évre.

Új irányvonal

Az Európa Kulturális Fővárosa cím megpályázásának hátterében több tényező játszott meghatározó szerepet: egyrészt Linz korántsem makulátlan történelmi hagyatéka, másrészt az emberek fejében az iparvárosról kialakított kép. Ugyanakkor a Bécs és Salzburg között húzódó kulturális tengelyben hiányzott egy láncszem – Linz –, amely kiválóan alkalmas az összekötő kapocs szerepre. Felső-Ausztria központjaként, városként is közel 800 éves történelmi múltra visszatekintő, a kelta időkben halászfaluként mindennapjait élő település előbb a só- és vaskereskedelem révén vált ismertté. A gyáripart elsőként a textilipar – Ausztria első textilüzeme –, a hajógyártás és az élelmiszeripar képviselte, majd a II. világháború után valódi iparvárossá – a nehézipar legfontosabb osztrák központjává fejlesztették. Így 1947 és 1973 között ipar- és

¹ A tanulmány háttérül szolgáló kutatást az OTKA 73739 számon támogatta.

iskolavárosként, majd 1973-tól – az elektronikai ipar megjelenésétől – a kultúra és gazdaság központja. Mára már püspöki székhely, iskolaváros és elsősorban iparváros közel 8000 üzemével, amelyek többsége az acélgépgyártásban, vegyiparban és az elektronikai iparban (gyógyszer-, műtrágya-, ragasztó- és cementgyártás) mutat kimagasló eredményeket.

A település már 10-15 éve célirányosan dolgozik azon, hogy ne csak gazdasági, hanem kulturális szempontból is a figyelem középpontjába kerüljön. 2000 márciusában elfogadott kulturális fejlesztési koncepciója ennek érdekében már konkrét célokat fogalmaz meg (Kulturentwicklungsplan der Stadt Linz, 2000), amelyek visszaköszönek az EKF koncepcióban is. Ennek alap gondolata az európai kultúrákban való gazdagság, a sokszínűség és a harmonikus együttélés hangsúlyozása. A város gazdasági, szociális és kulturális fejlődése annak a kulturális- és oktatáspolitikai célnak az elérését szolgálja, amelyet az információs társadalom megkövetel. Ennek alapját a negyed évszázada átadott Ars Electronica Center, a művészeti fesztivál, valamint a városban megtelepedő technológia és társadalom jelenti. A kor lehetőségeinek és veszélyeinek szembeállításával a digitális művészet és a kommunikáció révén a felső-ausztriai tartományi főváros a globális érdeklődés középpontjába került, hiszen a kutatási és kreatív potenciállal európai média-fővárossá vált. Mindez azt is jelenti, hogy egy jelentős és rendkívül gyors imázs-váltáson ment keresztül a nehéziparból a kommunikációs- és médiatechnika irányába. Érdekesség, hogy éppen az acélgépgyártás kezdeményezte a gazdaság és művészetek közötti kooperációt (Forum Metall és Forum Design nagyprojektek). Mindezek eredményeként lehetővé vált, hogy a gazdaság jelentős részben finanszírozza az Ars Electronica Center felépítését, és meghatározó hányaddal járuljon hozzá a Lentos Művészeti Múzeum építési költségeihez is. Fontos mottója továbbá az EKF évnek a „kultúrát mindenkinek” elgondolás – azaz mindenkinek, aki itthon van, és aki belép e városba – amely a linzi identitástudat kialakítását, egyúttal hangsúlyozását célozza meg (JANKO, S. 2004).

Már a 2008-as liverpooli EKF kapcsán is nagy hangsúlyt fektettek a szervezők az arculatváltásra, amely új trendet jelentett a tervezésben: a mesterien kivitelezett programsorozat mellett játékos és egyes esetekben provokatív ötletek is bevonásra kerültek. A linziek is ezt a példát követték, így jöhetett létre egy fiatalos, humoros, sokszor meglepő projektsorozat. Markáns különbség az ország korábbi Európa Kulturális Fővárosával (Graz 2003) szemben, hogy az új beruházások száma csekély, leginkább a már meglévő infrastrukturális bázis revitalizációja, a mai kor kívánalmainak megfelelő megújítása, esetleges átalakítása követhető nyomon.

A kivitelezésen egy 40 fős stáb dolgozik együtt immár négy éve. Ennek érdekében, hogy elkerüljék a politikai beharcolásokat, meglehetősen előrelátóan, svájci és német szakembereket bízták meg a művészeti menedzseléssel. Az események népszerűsítése már 2007-ben elkezdődött, és a szervezők reményei szerint a város 2009 után is vonzza majd az érdeklődőket. Az év folyamán a tervek szerint több mint 200 elképzelés kerül megvalósításra, azonban a projekteknek csak csekély hányada nagyberuházás, többségük viszonylag olcsón megvalósítható, ugyanakkor látványos, kreatív ötlet.

A bevándorlók szerepe Linz fejlődésében

Mivel a XIX. századtól megjelenő bevándorlók időben eltérő mértékben ugyan, de nagyban meghatározták a város fejlődését, ezért szerepük a 2009-es rendezvények többségében sem elhanyagolható – különösen, ha figyelembe vesszük azt a tényt, hogy az immigráns lakosság aránya Linzben napjainkban meghaladja az osztrák országos átlagot.

A népességszám és a bevándorlók számának alakulásában az industrializáció évtizedei, azaz a XIX. század második felétől kezdődő mintegy száz év játszottak különösen fontos szerepet. A hirtelen fellépő munkaerőhiányt a szomszédos területekről, különösen a dél-csehországi térségből érkező, nagyrészt külföldi vendégmunkásokkal igyekeztek csillapítani.

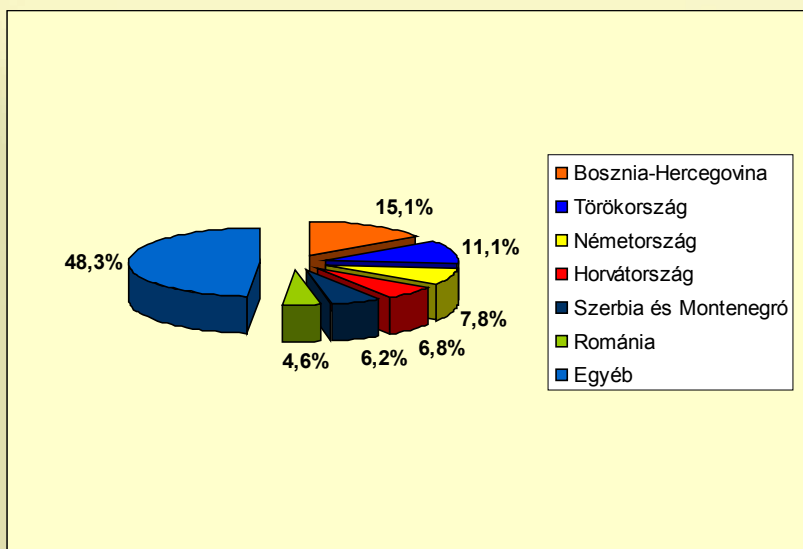
Az I. világháború utáni éveket alacsony születési ráták jellemezték szinte egész Ausztriában, Linz lé-

lekszáma mégis nőtt, mivel amellet, hogy a város határai nagyban megváltoztak, az addig viszonylag homogén lakosságot hamarosan mozaikossá tette a környező régióból érkező újabb bevándorlási hullám. Az 1920-as években még toleránsan fogadták a városba érkező migránsokat, azonban az 1930-as évektől kibontakozó nemzetiszocializmus hatására egyre nőtt az „idegeneken” a nyomás.

1938-tól az Anschluss következtében az immár a náci Németország uralma alatt álló Ausztriában alapvetően változott meg a migráció háttere. Egyfelől, a jelentős ipari fejlesztések - 1938-ban rakják le az alapjait a berlini „Hermann Göring Művek” leányvállalataként a későbbi Voestalpine AG-nak - igen komoly új munkaerő-vonzó tényezőt jelentettek, sok esetben a háborús években már nem önkéntes, hanem kényszer alapon, A másik oldalon természetesen megjelennek a deportálások: a politikai, vallási vagy etnikai alapon elhurcoltak csökkentik a város népességét.

A II. világháború után az amerikai csapatok létrehozta egy regisztrációs központot a városban, amely a koncentrációs táborokból, valamint Kelet-Európából menekülők gyűjtőhelyéül szolgált. Linz ekkor lett „barokk városból barakk város”, ahogy akkoriban Linz polgármestere, Ernst Koref jellemezte.

A XX. század közepén a város nem hasonlított a többi nyugat-európai településhez, ugyanis a külföldi bevándorlók csak az 1960-as évektől kezdtek beáramlani, jóval később, mint más nyugati állam területére. A Második Köztársaság első évtizedeit meghatározta, hogy a Linzben végbemenő iparosítás jó része állami beruházás volt, melynek következtében túlnyomóan osztrák állampolgárokat foglalkoztattak. Az alacsony foglalkoztatási szint a külföldi munkavállalók számára is befolyással volt. 1971-ben a lakosságnak még csupán **2,7%-a volt bevándorló**, mely arány még 1981-ben is csupán megközelítette a 4%-ot. Az 1980-as évek közepétől azonban ugrásszerű változás következett be, melynek eredményeképpen az évtized végére a bevándorlók aránya már elérte a 10%-ot.



1. ábra: Jelentősebb etnikai csoportok származási ország szerint Linzben 2001-ben

Forrás: *Linz Zahlen - AusländerInnen* alapján szerk.: Stefán K.

A város lélekszáma ma megközelítőleg **190 000 fő**, mely az agglomerációval együtt 271 000-re tehető. Ezen belül az immigránsok aránya 14,4%², mely jóval magasabb az országos 8%³-os átlagnál. A bevándorlók nemzetiségi összetételében országos viszonylatban is magas a posztjugoszláv térségből érkezők aránya (8%), azonban Linzben ez még annál is kiemelkedőbb (28,1%). A városban élő balkáni népek közül legnagyobb arányban (15,1%) a bosznia-hercegovinaiak vannak jelen, őket követik a horvátok (6,8%) és a szerbiai és montenegróiak (6,2%) (1. ábra).

Nagy számban érkeznek török munkavállalók Ausztriába, akik a 2001-es népszámláláskor az ország összlakosságának 1,6%-át, a nyelvet beszélők az össznépesség 2,3%-át alkották. Ehhez képest Linzben a település második legjelentősebb etnikai csoportja a török (11,1%). Nagy jelentőséggel bír továbbá a német identitással rendelkezők aránya, mely országos viszonylatban csupán 0,9%-ot jelent, Linzben azonban eléri a 7,8%-ot.

A külföldi bevándorlókvaló együttélés – más nyugat-európai városokhoz hasonlóan – politikai és mindennapi konfliktusokhoz vezetett. Éppen ezért az Európa Kulturális Fővárosa programsorozat keretében

² Linzre vonatkozó adatok: http://www.linz.at/zahlen/040_Bevoelkerung/070_Auslaender/

³ Ausztriára vonatkozó adatok: <https://www.cia.gov/library/publications/the-world-factbook/geos/au.html>

ben megvalósuló projektek több nagyobb téma köré csoportosulva kiemelik a kooperáció, illetve a bevándorlókkal való együttélés fontosságát, egy része pedig különös figyelmet szentel a kultúrák találkozásának és a város nemzetközi kapcsolatainak.

Kifejezetten a békés együttélésre koncentrál „A három királylány” elnevezésű projekt, melyben három különböző társadalmi státuszú nő 2009-es évét kísérik figyelemmel, akik közül az egyik egy külföldi bevándorló. A Linz'09 programsorozat egyik alappillére, hogy mind a városiak, mind a turisták megismerkedjenek a városban élő külföldi bevándorlókkal, illetve azoknak a város életében betöltött szerepével. Ennek során 12 bevándorló nő enged bepillantást az életébe („Kulturlotsinnen”/ „Culture Pilots”), akik úgy mutatják be a várost, ahogy ők a saját szemükkel látják, illetve megélik azt. Ezek a nemzetiségi csoportok komoly szerepet kapnak a „hónap városrésze” („Kulturhauptstadtteil des Monats”) programsorozat kapcsán is, ahol az érdeklődők betekintést nyerhetnek a kisebbségek mindennapjaiba, hagyományaiba.

A programok kivitelezése során az egyik legfontosabb cél az volt, hogy a város kulturális, etnikai komplexitását hangsúlyozzák, ezért az EKF év teljes időtartama alatt a legfontosabb Linzbe vezető utak új nevet kaptak („Kommen und Gehen”/ „Coming and Going”), és a különböző kultúrák eltérő írásjegyeivel látták el az utcablákat. Az eltérő írás használata Linz széleskörű etnikai összetételét (többek között kínai, szingaléz, görög, örmény és laoszi), valamint a linziek vendégszeretetét hivatott bizonyítani. A nemzetiségi és kulturális sokszínűség ugyanakkor nagymértékben hozzájárul a város kulturális gazdaságban betöltött szerepének erősödéséhez, hiszen ma már a kulturális infrastruktúra elemei illeszkednek a bevándorlók igényeihez is.

Kulturális gazdaság

Az 1990-es évektől egyre nagyobb jelentőséggel bíró kulturális gazdaság – a GDP és a foglalkoztatottak száma alapján egyaránt – jelentős szerephez jut Linz identitásának kialakításában. A nemzetközi szakirodalomban fellelhető kulturálisgazdaság-definíciók (FLORIDA, R. 2004, LANDRY, CH. 1996, PRATT, A. C. 2001, SÖNDERMANN, M. ET AL. 2005) alapján – amelyek többségében a kultúra és a városfejlesztés kapcsolatát elemzik – Linz adottságai is figyelemre méltóak az osztrák kulturális élet szervezésében és nemzetközi elismerésében kimagasló Bécs és Salzburg mellett.

A hazai kutatók értelmezése alapján is egy rendkívüli gyorsasággal fejlődő ágazatról beszélhetünk (TRÓCSÁNYI A. - TÓTH J. 2002, ENYEDI GY. 2005, RECHNITZER J. 2007), ahol a kulturális infrastruktúra elemei éppolyan hangsúlyosak, mint a kultúra iránti kereslet és kínálat. Linz esetében az említett tényezők mindegyike jelentékeny szerepet tölt be a helyi identitástudat fejlesztésében. Ebben alapvető fontosságú az ipar, a kultúra és a természet együttműködése, illetve a történelmi múlt felvállalása, konkrétan, Linz és a nemzetiszocializmus kapcsolatának önkritikus vizsgálata.

Az 1930-as és 1940-es évek történelmének értelmezése, feldolgozása sok közösség számára jelentett és jelent a mai napig problémát. Linz helyzete annyiban különleges, hogy az osztrák város a német nép vezérének, Adolf Hitlernek a kitüntetett figyelmét „élvezte”. Linz egyike volt „a Führer városainak” - Harmadik Birodalomban Berlin, München, Hamburg és Nürnberg viselte ezt a címet. Erre utal Linz 2009-es EKF pályázatának egyik mottója: „A Führer kulturális fővárosa”. Adolf Hitler – a család többszöri költözése során – még fiatalon került a Linz melletti Leondingba. Azon túl, hogy egészen 1907-ig élt ebben a városban, tanulmányait a szomszédos Linzben folytatta, és egyes feltételezések szerint itt került kapcsolatba először az antiszemita és szlávellenes eszmékkel, de a kitüntetett figyelem oka talán nem is annyira a Linz iránti vonzalom, mint a Béccsel szemben tanúsított ellenszenv volt. Mindezen okok miatt a város neve sokak szemében összekapcsolódott Hitlerével, noha ezt a kapcsolatot eddig elsősorban elfelejteni, a szőnyeg alá söpörni igyekeztek.

A rendezvénysorozat kapcsán azonban elővették a korábban inkább kerülgetett problémát, és szembe néztek ennek az örökségnek az elemeivel. Hitler egy új, „germán Budapestet” álmodott Linzben a Duna

partjára, amely építészetében és tágabb értelemben művészeteiben és kultúrájában az új ideológia és berendezkedés diadalát hirdeti. Ennek a törekvésnek a leglátványosabb emlékei az 1940-ben elkészült Niebelung-híd, valamint a déli hídfő két oldalán álló jellegzetes épületek. A többi terv jobbra papíron maradt, mint például a korabeli – sarkaiból kifordult – Európa legnagyobb galériájára vonatkozó elképzelések. Mindenesetre ez a korszak megkerülhetetlen a város történetében, és az EKF-konceptió kapcsán a város közössége úgy érezte, ideje foglalkozni a témával, mert bármennyire kényes is a megítélése, kététségkívül a városhoz kapcsolódó kuriózumról van szó, amely, bár korlátozottan és kellő körültekintéssel, de felhasználható egyfajta imázs-építéshez. Ez utóbbi kapcsán a korábban szégyenfoltnak tekintett időszak eddig elfelejteni kívánt emlékeit most előtérbe helyezik, értelmezik, és az EKF-év során szembenéznek a nemzetiszocializmus művészeti vonatkozásaival és a Linz-et Hitlerrel összekapcsoló sztereotípiákkal.

Az 1938 és 1945 közötti szűk évtized örökségében a kultúra, a képzőművészetek és az ipar már sajátos kapcsolatba kerül, amelyet modern formában, és teljesen más ideológiai-eszmei tartalommal, de újra központi elemmé vált az ezredforduló után. Így került a figyelem középpontjába az Ars Electronica Center, amely az elektronikai és elektrotechnikai újításokat vonultatja fel különböző kiállítások keretein belül. Az évtizedek alatt jelentős népszerűséget és látogatottságot elérő (kulturális) infrastrukturális elemek mellett Európa Kulturális Fővárosa 2009-ben célul tűzte ki egy, a hagyományokkal szakító programsorozat megvalósítását, amelyben a kultúra egy hosszú távú tervezési stratégia eredményeként válik hangsúlyossá.

Már 2006-ban elkészült a linzi „városrégión” kulturális és kreatív gazdaságról szóló vizsgálata, amely a tartományi székhely mellett a vonzáskörzetébe tartozó 53 település adottságait elemezte. Ebből egyértelműen kiderül, hogy a kulturális gazdaságot a kreatív gazdaság aránylag szűkebb keretein belül értelmezik. Az elemzés által használt modell a kulturális gazdaságot szektorok szerinti megközelítésben elemzi, és meghatározza annak piaci, nonprofit és intézményi, valamint állami szegmenseinek hozzájárulásait és szerepköreit. Ezek közül az első két szint különösen jelentős a városban. Ezt látszik bizonyítani, hogy a 2006-ban Ausztriában a kulturális és kreatív gazdaságban működő több mint 30 ezer magánvállalkozás közül közel kétezer Linzben és térségében található. Felső-Ausztriában a vállalkozások 7%-a, Stájerországban 7,5%-a tevékenykedik ebben az ágazatban.

Linz szerepének hangsúlyozásában nem elhanyagolható, hogy Európa-szerte elfogadott vélekedés, miszerint a városok, urbánus térségek a kreatív vállalkozások magasabb arányával rendelkeznek, sőt ezen cégek több mint fele az egyetemvárosokban telepedett meg⁴. Ezek alapján az országos átlag feletti arányban letelepedett kulturális és kreatív gazdasági vállalkozások egyebek között Linz térségében találhatók (Dritte Österreichischer Kreativwirtschaftsbericht). Emellett kiemelt szerep jut a reklám és üzleti kommunikáció szakmacsoportban tevékenykedő aktív vállalkozásoknak is (ezek száma a Linz-Donau térségben 675, a Linz-Land térségben 273 vállalkozás) (WKOÖ 2009)⁵. A nonprofit szektor is fontos szerepet játszik, ugyanis magában foglalja a civil szervezeteket és kulturális egyesületeket, a kulturális örökség intézményeit (múzeum, építészeti örökség), az előadóművészetet (zene, színház) és a kulturális képzőhelyeket (zeneiskola, művészeti/zeneművészeti felsőoktatás).

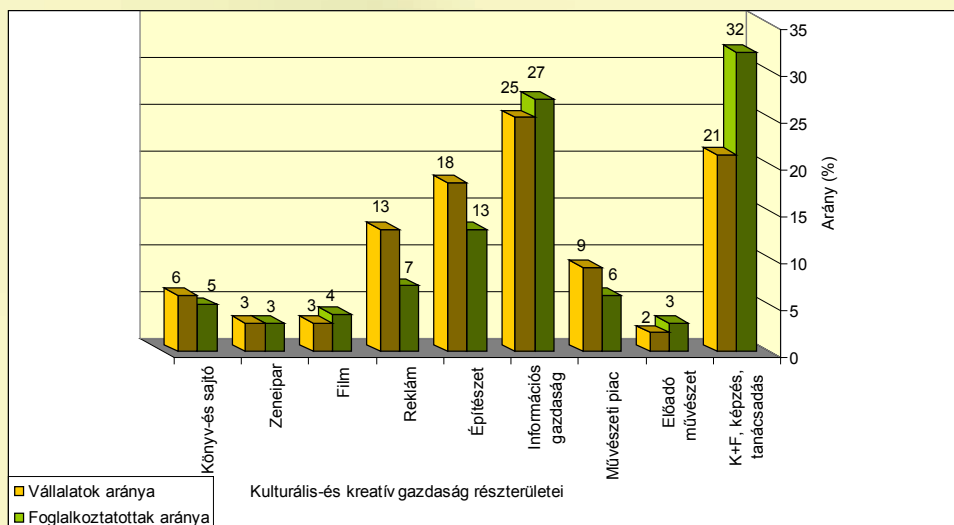
A hagyományos kulturális infrastruktúra elemeit figyelembe véve 2007-ben Felső-Ausztriában 350 könyvtár és levéltár, illetve 180 nyilvános és magánmúzeum működött, ez az egész országot tekintve meghaladja a 20%-os részesedést az adott intézményekből (STATISTIK AUSTRIA Kulturstatistik 2007). Linzben kilenc neves könyvtár és levéltár működik, melyek több szállal kapcsolódnak az Európa Kulturális Fővárosa programokhoz (pl. Száz Nyelv Könyvtára). Az öt Linzben működő nagyobb múzeum mindegyike alapeleme az EKF-évnek (Kastélymúzeum, Ars Electronica, Lentos, Nordico, Felső-Ausztriai Tartományi Múzeum), a város négy színháza (Tartományi színház, Pinceszínház, Phönix és a Gyermekszínház) pedig az összes tervezett 217 programnak hozzávetőlegesen az egyharmadát vonultatja fel (pl. ősbemutatókkal, nemzetközi gyermekfilm fesztivállal). A város új helyszínének bevonásával (a városrészek hónapja, a kikötőfesztivál) kívánja hangsúlyozni színességét, illetve ezzel is igyekszik egyensúlyt találni az ipar (gazdaság)-kultúra-

⁴ A linzi Johannes Kepler Egyetemen Kulturális Gazdaság Intézet is működik.

⁵ Wirtschaftskammer Oberösterreich Fachgruppe OÖ Werbungs-und Marktkommunikation

természet pillérei között.

A kulturális és kreatív gazdaság jelentőségét hangsúlyozza az adott ágazatban foglalkoztatottak száma is. Ennek az új irányzatnak legfőbb jellegzetessége és védjegye a magasan kvalifikált munkaerő, amely az egyetemekhez és egyúttal a tudásgazdaság jelentőségének növekedéséhez köthető. A kulturális és kreatív gazdaságban legfőképpen művészeti, kulturális, társadalomtudományi, gazdasági, jogi és informatikai végzettségű szakemberekre van szükség, akiknek 36%-a felsőfokú végzettséggel rendelkezik. Elterjedt a részmunkaidős, határozott idejű szerződéssel foglalkoztatott, rendszeresen más megrendelőhöz kötött, többségében projektmunka is. A foglalkoztatottak száma alapján is rangsorba állíthatók a kreatív gazdasági ágazatok, így az építészet, a szoftver- és játékipar, a kereskedelem, a reklám, a kiadók, a kulturális iparágak, a rádió és televízió, a film, a könyvtár/múzeum, a design és a hanghordozó ipar/kiadó követik egymást.



2. ábra: A kulturális és kreatív gazdasággal foglalkozó vállalatok és a foglalkoztatottak aránya Linzben
(Forrás: Kreativwirtschaft Stadtregion Linz, 2006 alapján szerk. Stefán K.)

20%-át, és a vállalkozások 12%-át jelenti. A tartományi székhelyen a kreatív ágazat szerkezete ettől némileg eltérő, hiszen a foglalkoztatottak 9,8%-a és a vállalkozások 15,8%-a kötődik ide, vagyis elsősorban a kisvállalkozások nagy száma a feltűnő.

A Linz városrégióban működő vállalkozások közül legnagyobb számban az infokommunikációs és multimédiás, valamint a K+F-hez és a képzéshez kapcsolódó vállalkozások, a reklámtevékenységgel foglalkozók, továbbá az építészet és kulturális örökség területén működő cégek jelen. A foglalkoztatottak számát tekintve is ezek a részterületek emelkednek ki, legfőképpen a K+F, az oktatás-képzés, illetve sokan dolgoznak az infokommunikációs-, multimédia- és internetgazdaságban, valamint az építészet és kulturális örökség területén (2. ábra).

Egy élhető iparváros

Először az 1990-es években, a kereskedelmi spekuláció miatt bekövetkezett iparválság idején vették fontolóra néhány – akkor még nagyrészt állami tulajdonban lévő – üzem funkcionális átalakítását, a törekvés azonban heves ellenállásba ütközött. A városban levő ipar negatív mellékhatásai, mint a légszennyezettség (elsősorban a szállópor magas koncentrációja) és zajterhelés, vagy – súlyosabb esetekben – komoly balesetek (gázkitörés következtében robbanás) azonban előrevetítették, hogy szükség van szabályozásra.

1995-ben született először hivatalos döntés Linzben a környezetvédelmi politikáról és a hosszú távon

fenntartható városfejlesztésről. 1998-ra készült el az első olyan környezetvédelmi rendelet, mely konkrét határértékeket szabott meg – többek között a lég- és zajszennyezettségre vonatkozóan. Mindezen adatok és célok ismeretében készült el 2001-ben a „linzi Agenda 21”, a város fenntartható fejlesztési koncepciója, amely illeszkedik az élhető város egy definíciójába, miszerint akkor élhető egy város, ha a gazdasági ágazatok mellett a környezet egészséges állapota, a helyi társadalom ereje és kapcsolatai, a kellemes közérzet és az otthonosság, biztonság érzete együttesen vannak jelen (HAJNAL K. – BUGYA T. 2006). Az 1994-ben kelteztet tartományi területrendezési törvény 18. §-a értelmében az önkormányzat köteles minden esetben a fenntartható városfejlesztés alapelvei és a fent nevezett **koncepció** szerint eljárni.

Linz környezeti veszélyforrásainak egyik specifikus elemét képezi, hogy több helyi ipari üzem vízvédelmi területen helyezkedik el. Ennek kapcsán szintén külön rendelet (vízjog) bevezetésére volt szükség. Ezekon kívül törvény szabályozza még az ipari tevékenység nyomán szennyezőanyagokkal terhelt területek – beleértve a talajt is – felhagyás utáni rendezését. A helyi környezetvédelmi rendeletek mindegyike alapvetően EU-s normákat követ.

A város csatlakozott továbbá az ICLEI (International Council for Local Environmental Initiatives) – *Local Governments for Sustainability* kampányához is: „Európai városok a klímavédelemért”, mellyel aktív szerepvállalását kívánja kifejezni a globális klímaváltozás elleni küzdelemben. Mint láthatjuk, Linz nagy hangsúlyt fektet a környezetvédelemre, ezzel összefüggésben pedig támogatja a megújuló energiaforrásokra - elsősorban napenergiára - alapozott iparágak megtelepedését.

Előrelátó környezetvédelmi politikájának eredményeképp kevés barnamezőnek minősíthető terület található a városban, hiszen még az ipari tevékenység felhagyása előtt elkészül az újrahasznosításra vonatkozó terv. Ugyanakkor a barnamezős beruházások kiemelkedő szerepet játszanak az intenzív területgazdálkodásban is: rehabilitációjuk elősegíti a város felesleges zöldmezős terjeszkedésének korlátok közé szorítását. Ennek hatására a 2009-es EKF-évhez kapcsolódóan nem terveztek új nagyberuházásokat az elnyert támogatásból, mivel a megelőző kb. 5 év folyamán több olyan projekt valósult meg a városban, melyekre 2009 során alapozhattak (pl. mélygarázs-építések, vasútállomás rehabilitációja stb.).

Linzre még mindig az iparváros megnevezés illik leginkább, hiszen egyik legfőbb bevétele iparüzési adóból származik. Ezzel szemben a források meghatározó részét a 30 éve jelen lévő elektronikai és elektrotechnikai üzemek adják, így egy olyan modern város képét mutatja, amely figyelmet fordít a környezetvédelemre, a helyi forrásokra alapozott, hosszú távú fejlesztésekre, a társadalmi igényekre, valamint a kultúrára.

Zárszó

Linz – mint a „2009-es Liverpool” – mérföldkövet jelent az EKF programsorozat történetében. A kifejezetten rendhagyó kulturális fővárosban egy olyan új típusú, élhető iparvárost ismerhetünk meg, mely az alapvetően ipari karakter ellenére kulturális értékekben és turisztikai látványosságokban is bővelkedik.

A város meglehetősen tudatosan törekszik - a kulturális főváros év keretein kívül is - arra, hogy a helyi gazdasági adottságokra alapozott kulturális fejlesztések hosszú távon is fenntarthatóak legyenek. Ennek tekintetében szintén úttörőnek bizonyul Ausztriában.

Szembe kell nézni azonban azzal a ténnyel is, hogy az EKF-év kiváló lehetőséget nyújt a városnak a hosszú évek során átalakult profiljának bemutatására, a háttérben egy sokkal összetettebb probléma húzódik meg. A településen és agglomerációjában szinte 100%-os a foglalkoztatottság, éppen a tercier és kvaterner szektor szerepének megerősödéséből kifolyólag, melynek hatására egyre több külföldi bevándorló érkezik Linzbe. A kultúra jelenléte és annak hangsúlyozása a városban nem a helyi kulturális adottságokat hivatott kiemelni, tárgya ennél jóval messzebbre mutat. Sokkal inkább a Linz olyannyira

jellemző nemzetiségi és kulturális sokszínűséget, a másság iránti toleranciát, a helyi lakosság befogadó képességét, nyitottságát testesíti meg, melyben kiemelkedő jelentőséget kap a kulturális és kreatív gazdaság. A gazdaság negyedik szektorában megjelenő ágazat kiváló teret kapott Linzben, hiszen a művészetek, a multikulturalitás és ipar összefonódásával, az egyetem (K+F) szerepének további erősítésével a gazdaságban meghatározó elemmé fejlődött. A városnak a kulturális gazdaság területén betöltött szerepe egyben regionális jelentőségét is nagyban erősíti.

A „Führer kulturális fővárosa” rendkívül provokatív mottó egy európai szinten mérve is jelentős programsorozatnak, kiválasztásával nyilván a figyelem felkeltése is cél volt. Hitler birodalmának egyik új, ragyogó központját álmodta meg a Duna mellé. Ehhez képest ironikus, mennyire más irányt vett később Linz fejlődése. Nem a „nagynémet” kultúra fellegvára, hanem egy lakóit, hagyományait és mindennapjait tekintve is rendkívül sokszínű város, ahol az általános iskolai tanulók háromnegyede már nem született osztrák. Ebből a szempontból a város kitűnő szimbóluma az európai nagyvárosok ezredvégi átalakulásának, arculatváltásának. Az EKF-program példát állít abban a tekintetben, hogy miképpen lehet a múlttal szembenézni, értelmezni és a hátrányból előnyt kovácsolni. Egy korábban imázs-problémákkal küszködő város, amely kontinens-szerte nem volt különösebben ismert, sőt nevéhez inkább negatív asszociációk és sztereotípiák tapadtak, egy évre Európa Kulturális Fővárosa lett, és ezzel elérte, hogy az embereknek egy kreatív, fiatalos, élhető hely képét tudja kommunikálni. Olyan helyét, ahol a rossz emlékekből is képesek tanulni, és felhasználni egy közös jövő építéséhez.

Irodalom

- BACKES, CH. - HOLZER, B. - SÖNDERMANN, M. 2005: Kulturwirtschaft in Aachen. Aachen, 100 p.
- ENYEDI GY. - KERESZTÉLY K. (szerk.) 2005: A magyar városok kulturális gazdasága. MTA Társadalomkutató Központ, Budapest, 221 p.
- FLORIDA, R. 2004: The Rise of the Creative Class. And How It's Transforming Work, Leisure, Community and Everyday Life. Basic Books, New York
- DYK, R. - JANKO S. 2002: Linzer sind stolz auf Kulturangebot, Informationsunterlage zur Pressekonferenz Magistrat der Stadt Linz - Amt für Presse und Information / Medienservice, Linz
- FREUNDT, A. 2003: Entwicklungspotenziale der Kulturwirtschaft in altindustrialisierten Regionen. Chancen der Förderung von Clustern im Ruhrgebiet und in Merseyside, Dissertation. Bochum, 233 p.
- HARTLEY, J. 2005: Creative Industries, in: Creative Industries. Blackwell Publishing Ltd., Malen, 399 p.
- HAJNAL K. 2008: A fenntartható településfejlesztés humánökológiai elvei In: Nagy I. Városökológia, Dialóg Campus, Budapest - Pécs, pp. 294-299.
- HAJNAL K. - BUGYA T. 2006: Vizsgálatok a magyarországi városhálózat 1949-2001 közötti népességváltozásairól. Földrajzi Értesítő, LV. Évf. 1-2. füzet, pp. 65-86.
- JANKO, S 2004: Linz 2009. Bewerbung Kulturhauptstadt Europas, Linz, 112 p.
- JÄGER, H. 2003: Kulturwirtschaft in Hessen, Hessisches Ministerium für Wirtschaft, Verkehr und Landesentwicklung, Hessisches Ministerium für Wissenschaft und Kunst (Hrsg.). Erster Hessischer Kulturwirtschaftsbericht, Wiesbaden, 201 p.
- LANDRY, CH. 1996: The Creative City in Britain and Germany. Anglo-German Foundation Publications. London, 60 p.
- LECHNER, D. - PHILIPP, T. 2006: Kreativwirtschaft in der Stadtregion Linz. Linz, 238 p.
- PRATT, A. C. 2001: Understanding the Cultural Industries: Is More Less? In: Mercer, Colin (ed.)

Convergence, Creative Industries and Civil Society: The New Cultural Policy, Culturelink Special Issue, pp. 51-68.

RECHNITZER J. (szerk.) 2007: Nyugat-Dunántúl. MTA Regionális Kutatások Központja - Dialóg Campus Kiadó, Pécs-Budapest, 454 p.

ROTHAUER, D. 2004: Kreativität & Kapital. Kunst und Wirtschaft im Umbruch WUV. Wien

SCOTT, A. J. 2000: The Cultural Economy of Cities. SAGE Publications Ltd., London, 260 p.

TRÓCSÁNYI A. - TÓTH J. 2002: A magyarság kulturális földrajza II. Pro Pannonia Kiadó, Pécs, 361 p.

Dritte Österreichischer Kreativwirtschaftsbericht. Wien, 2008, 154 p.

Einzigartige Chance für Linz - Bewerbung als Kulturhauptstadt Europas. Linz, 2005, Magistrat der Stadt Linz, 263 p.

Erster Österreichischer Kreativwirtschaftsbericht, Institut für Kulturmanagement und Kulturwissenschaft, KMU Forschung Austria. Wien, 2003, 163 p.

Kreativwirtschaft Oberösterreich: WKOÖ Fachgruppe OÖ Werbungs- und Marktkommunikation. Linz, 2009, 85 p.

Kulturentwicklungsplan der Stadt Linz. Linz, 2000, 35 p. (http://www.linz.at/images/KEP-Version_2004.pdf; letöltés ideje: 2009.09.14.)

Kulturstatistik 2007. STATISTIK AUSTRIA. Wien, 660 p.

Kulturwirtschaftsbericht. Kulturwirtschaft im Netz der Branchen 2001. Arbeitsgemeinschaft Kulturwirtschaft NRW. Düsseldorf, 24 p.

Felhasznált elektronikus források

<http://www.linz.at/umwelt/4210.asp> (letöltés ideje: 2009.09.11.)

http://www.statistik.at/web_de/statistiken/bevoelkerung/volkszaehlungen/index.html (letöltés ideje: 2009. 09. 08.)

<https://www.cia.gov/library/publications/the-world-factbook/geos/au.html> (letöltés ideje: 2009. 09. 02.)

http://www.linz.at/zahlen/040_Bevoelkerung/070_Auslaender (letöltés ideje: 2009. 09. 10.)

<http://www.linz.at/english/history> (letöltés ideje: 2009. 09. 06.)

<http://www.linz09.at/de/detailseite/news/archiv> (letöltés ideje: 2009. 09. 09.)

<http://www.linz.at/umwelt/4210.asp> (letöltés ideje: 2009. 09. 10.)

http://www.linz.at/presse/2008/200811_42155.asp (letöltés ideje: 2009. 09. 10.)

<http://www.linz09.at/en/projekt-2106389/kulturlotsinnen.html> (letöltés ideje: 2009. 09. 11.)

http://www.linz09.at/en/projekt-2112099/kommen_und_gehen.html (letöltés ideje: 2009. 09. 09.)

BUCHER ESZTER

A Dél-dunántúli régió nonprofit szervezetei

Hazánkban a rendszerváltozás óta eltelt két évtized alatt a nonprofit szektor jelentős számbeli gyarapodáson és fejlődésen ment keresztül, de még ma is keresi a helyét a magyar társadalomban. Az országban az 1980-as évek végétől végbement politikai, gazdasági és társadalmi átalakulás megnyitotta az utat a civil szféra kibontakozása előtt, a korábbi gátak megszűnésével a fejlődés robbanásszerű volt. A rendszerváltás óta az állampolgároknak lehetőségük van arra, hogy közösségek tagjaiként meghatározó szereplővé váljanak a településeiket és térségeiket érintő feladatok alakításában. A civil szervezetek az állami és a piaci szektor, valamint a társadalom tagjai között összekötő és artikuláló szerepet töltenek be, emellett olyan helyismereti és kapcsolati tőkével rendelkeznek, amely pótolhatatlanná teszi őket a helyi ügyek szervezésében, a fejlesztések tervezésében és kivitelezésében. Az élhető környezet kialakításában a cél a társadalmi szereplők közötti együttműködés, melyet az Európai Unió is támogat. A decentralizáció, a nyilvánosság, a partnerség és a szubszidiaritás elvei a civil szervezetek bevonását feltételezik a területi, települési problémák megoldásába.

A nonprofit szervezetek jelentős része települési szinten működik. A település lakosságának érdekeit, céljait, az alulról jövő kezdeményezéseket képviseli, így ezek a közösségek együttműködő partnerei lehetnek a települési önkormányzatoknak. A települések a különféle érdekek megnyilvánulásának szinterei. A terület-és településfejlesztés céljaiban különböző helyi kezdeményezésű csoportok, az állam, az önkormányzat és a vállalkozók érdekei találkoznak és ütköznek meg (LÁSZLÓ M. - KÖSZEGFALVI Gy. 2007).

A törvény adta lehetőségeknek és céloknak megfelelően igen sokféle szervezet jött létre, melyek számos funkció betöltésére vállalkoztak. A nagy országos alapítványok, egyesületek mellett megtalálhatók az igen kis pénzből gazdálkodó és helyi, jól körülhatárolható csoportok céljaiért harcoló civil szervezetek.

A nonprofit szervezetek lehetséges szerepei¹

Az alábbiakban igyekeztünk összeszedni azokat a szerepeket, tevékenységeket, amelyek megalapozzák és indokolják a nonprofit szervezetek jelenlétét a települések és különböző területi egységek esetében:

- A civil szervezetek összekötő szerepet és információ-áramlást képesek létrehozni a lakosság, az állami, valamint a piaci szereplők között, képesek a különböző társadalmi szereplők között a társadalmi tőkét és a bizalmat erősíteni;
- társadalmi kontrollként működnek, az állami intézmények így átláthatóbbá és nyilvánosabbá válnak, társadalmi elfogadottságuk nő;
- innovatív és multiplikáló funkcióval bírnak, tevékenységük rugalmas, költségkímélő, egyedi esetkezelésre képesek;
- jelentős szellemi tőkét képesek mozgósítani, pályázatírásban és kapcsolatépítésben, lobbytevékenységben komoly tapasztalattal bírnak;
- a profitorientált szervezetek számára kevésbé kifizetődő területeken jelentős szerepet töltenek be, gyakran kapcsolódnak be a közfeladatok ellátásába. Az állam és az önkormányzatok által működtetett intézmények teljesítőképessége véges, azonban a civil szervezetek kapacitása részben kihasználatlan, jelentős tartalékokkal rendelkezik;
- tevékenységük kiemelkedően fontos a közösségfejlesztés és önfelkészítés terén;
- problémaérzékenység és rendszer-szemléletű gondolkodás jellemzi tevékenységüket, és hosszú távú

¹ Az alcím alatt felsorakoztatott feladatkörök forrásai: KOVÁCH I. (2005) és NÁRAI M. (2003)

A Dél-dunántúli régió nonprofit szervezetei

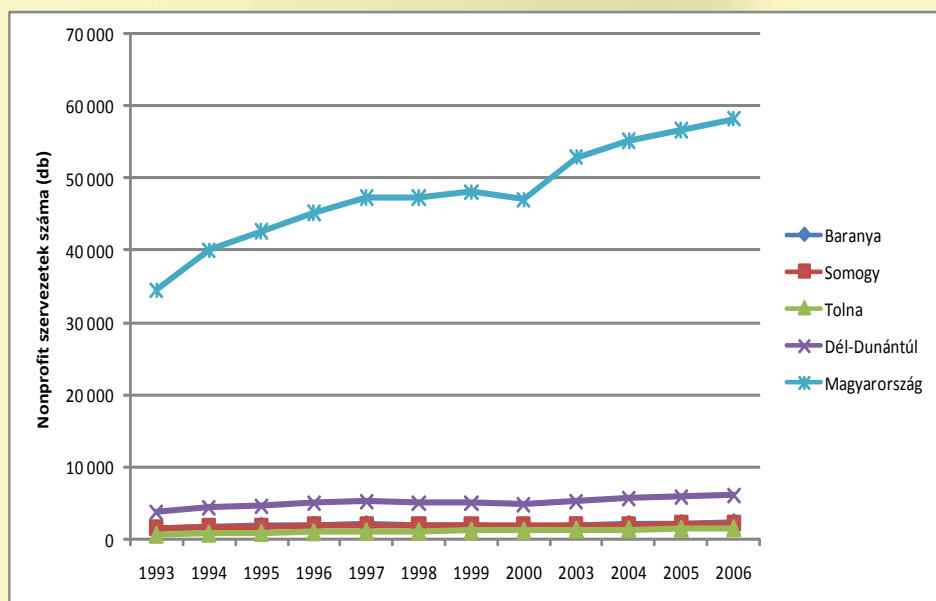
jövőképpel rendelkeznek;

- a harmadik szektor működése rugalmas, kevésbé bürokratikus;
- települési, kistérségi szinten olyan fontos helyismereti tőkével rendelkeznek, melyek elengedhetetlenek a helyzetfeltárás, a stratégiakészítés területén, melyek a fejlődés kezdeti lépéseit jelentik;
- jelentős társadalomszervező és érdekvédő szereppel bírnak, az állampolgárok számára keretet biztosítanak érdekeik képviselésére, véleményük nyilvánítására;
- gazdasági szerepük sem elhanyagolható, hiszen szolgáltató tevékenységet is folytatnak, részt vesznek a közjavak előállításában;
- foglalkoztatóként való fellépésük is nő;
- az EU fejlesztésekre szánt támogatásai nem szerezhetőek meg a civil szervezetekkel való együttműködés, partnerség hiányában. Az EU alapelvei - szubszidiaritás, decentralizáció, alulról való építkezés - a civil szervezetek bevonását segítik a társadalmi, gazdasági folyamatokba;

A publikáció a Dél-dunántúli régió nonprofit szervezetéről ad általános képet, ahol a stagnáló gazdasági növekedés, a sajátos társadalmi helyzet, a halmozottan hátrányos helyzetű települések, kistérségek magas száma és az állam országosan érzékelhető visszavonulása miatt a nonprofit szervezetek tevékenysége a jövőben hozzájárulhat a hátrányos helyzetből való kivezető út megtalálásához és kivitelezéséhez.

A Dél-dunántúli régió nonprofit szektora

Magyarországon 2006-ban a Központi Statisztikai Hivatal nyilvántartása alapján 22 464 alapítvány és 35 778 társas nonprofit szervezet működött, összesen 58 242. A nonprofit szektor Magyarországon viszonylag rövid idő alatt gyors mennyiségi növekedésen ment keresztül. A szervezetek száma a bíróságok nyilvántartása alapján eléri a hetvenezret. Ez a magas szám az adatszolgáltatás hiányosságából ered, mivel nincs tudomásuk az időközben megszűntekről.



1. ábra: A nonprofit szervezetek száma Magyarországon és a Dél-dunántúli régióban, 1993-2006

Forrás: KSH, Nonprofit szervezetek Magyarországon, 2006.

A Dél-dunántúli régió területén a KSH adatközlése alapján 2006-ban 6154 nonprofit szervezet tevékenykedett, amely az ország szervezetekének több mint egytizedét teszi ki. A régióban a nonprofit szervezetek közel 40%-a Baranyában (2402), 36%-a Somogy (2239) és 24,5%-a Tolna megyében (1513) található. Rechnitzer János a Dél-Dunántúlt aktivizálódó térségnek nevezi, ahol a nonprofit szervezetek növekedési üteme a kilencvenes évek elejétől az évtized közepéig az országos átlagnál jobban emelkedett. Ezekben a térségekben a gazdasági bázis gyenge, alacsony gazdasági potenciál, de erősek a közösségi hagyományok (RECHNITZER J.1998).

Az öntevékeny szektor gyarapodása a régióban hasonló képet mutat az országos adatokéhoz, de nem teljes mértékben. Elmondható a régióra is, hogy a kezdeti mennyiségi növekedésen túl ma már inkább a minőségi fejlődés a mérvadó. A szervezetek száma a régióban 1993 óta folyamatosan és jelentős mértékben nőtt egészen 1997-ig. Ekkorra a szektor másfélszeresére gyarapodott (1993-as évet tekintjük bázisévnek). 1997 után a kezdeti csökkenés majd stagnálást 2000-ig tart, amelyet egy kiegyensúlyozott, biztos gyarapodás, fejlődés követ. Az ezredfordulót követően 2003-ra több mint 500, majd évente 200, 300 szervezettel gyarapodott a régió harmadik szektora. Az adatok megerősítik azt a tényt, hogy a szektor jelentős mértékű számbeli növekedése, a kisebb ingadozásoktól eltekintve lezárult.

A megyék közül 1993 és 1999 között Baranyában és Somogyban 25%-al nőtt a szervezetek száma. Tolna megyében több mint 80%-os volt ez az adat. A kiugró növekedés abból ered javarészt, hogy 1993-ban Tolna megyében a működő szervezetek száma csak 17%-a volt a régió szerveződéseinek, tehát a növekedés hatása ide később érkezett meg (NONPROFIT SZERVEZETEK... 1999). A régió nonprofit szervezeteinek megoszlását nézve jelentős változás nem történt, a Dél-Dunántúl szervezetei a rendszerváltás óta néhány tized százalékos eltéréssel 10%-át teszik ki a hazai nonprofit szervezeteknek. Megyei bontásban a baranyai szervezetek megoszlása a szektoron belül csökken, Somogyé stagnál, viszont Tolnaé nő (KSH 2006).

Területi egység	Nonprofit szervezet	
	1999	2004
Komlói kistérség	118	222
Mohácsi kistérség	228	321
Pécsi kistérség	1153	1694
Pécsváradi kistérség	37	82
Sásdi kistérség	52	85
Sellyei kistérség	72	106
Siklói kistérség	122	227
Szentlőrinci kistérség	-	88
Szigetvári kistérség	117	182
<i>Baranya megye</i>	<i>1899</i>	<i>3007</i>
Bonyhádi kistérség	133	215
Dombóvári kistérség	125	201
Paksi kistérség	245	382
Székszárdi kistérség	519	819
Tamási kistérség	175	293
<i>Tolna megye</i>	<i>1191</i>	<i>1910</i>
Balatonföldvári kistérség	-	114
Barcsi kistérség	113	163
Csurgói kistérség	102	141
Fonyódi kistérség	201	216
Kaposvári kistérség	860	1148
Lengyeltői kistérség	64	69
Marcali kistérség	163	224
Nagyatádi kistérség	131	188
Siófoki kistérség	292	283
Tabi kistérség	84	127
<i>Somogy megye</i>	<i>2010</i>	<i>2673</i>
Dél-Dunántúl	5100	7590

A régió kistérségeiben tevékenykedő nonprofit szervezetek száma a régióközpontot is magába foglaló Pécsi kistérség területén a legmagasabb, de kitűnnek a megyeközpontok Szekszárd és Kaposvár is, ahol a szervezetek sűrűsége meghaladja az országos átlagot. Az 1. táblázat tanulmányozása során a régióra is kijelenthetjük, hogy a gazdasági fejlettség és a szervezet-szám alakulása között szoros kapcsolat mutatkozik meg, melyre Rechnitzer (1998) is utal. A településhálózatban elfoglalt hely és a földrajzi fekvés meghatározó szerepet tölt be a szervezetek elterjedésében. Elmondható az is, hogy a gazdasági innovációk térbeli terjedését jól követték a nonprofit szervezetek. Szoros kapcsolat figyelhető meg a térségek gazdasági potenciálja és nonprofit szervezetek alakulása között.

A nonprofit szervezetek elterjedéséről pontos képet akkor kapunk, ha figyelembe vesszük a területen élő lakosság számát. A szervezetek száma a lakosságszámhoz viszonyítva, kiemeli a régiót a többi területi egység közül. A Dél-dunántúli régióban 1000 lakosra 6,4 szervezet jut, amely meghaladja az országos (5,8) átlagot. Megyei lebontásban mindig kiemelkedett és kiemelkedik Somogy, hiszen messze felülmúlja az országos és regionális mutatókat, feltűnő az ön-

1. táblázat: Nonprofit szervezetek száma a Dél-dunántúli régióban, kistérségek szerint 1999, 2004 (db)

Forrás: KSH, Nonprofit szervezetek Magyarországon 1999; Gazdasági szervezetek számának alakulása a Dél-Dunántúlon, 2004.

szerveződések relatív előfordulása. 1996 és 2006 között mindhárom megyében (a régióban 0,9%-al) nőtt az ezer lakosra jutó szervezetek száma, legnagyobb mértékben Tolna megyében (1,8%-al). Itt a vizsgált mutató olyan mértékű növekedésen ment keresztül, hogy a 2006-os évben meghaladta a Baranya megyei adatot (NONPROFIT SZERVEZETEK... 2006).

A Dél-dunántúli régió nonprofit szervezetei

Magyarországon a szektor szervezeteinek döntő többségét a klasszikus nonprofit szervezetek, alapítványok (36%) és egyesületek (51%) teszik ki. A közalapítványok, közhasznú társaságok és a szakmai, munkavállalói érdekképviseltek aránya is 6%-os értéket mutatott 2005-ben. A köztisztviseltek, nonprofit intézmények és egyesületek részesedése 1% alatti. (NONPROFIT SZERVEZETEK... 2005)

Megye, régió	A nonprofit szervezetek		Lakónépesség		Ezer lakosra jutó szervezetek száma
	száma	megoszlása, %	száma, ezer fő	megoszlása, %	
Baranya	2402	38,6	398	41,0	6,0
Somogy	2239	37,0	328	34,0	6,8
Tolna	1513	24,4	228	25,0	6,3
Dél-Dunántúl	5878	100,0	968	100,0	6,4

2. táblázat: A nonprofit szervezetek sűrűségi mutatói, 2005

Forrás: KSH, Nonprofit szervezetek Magyarországon 2006

A Dél-Dunántúlon az országoshoz hasonló arányokat állapíthatunk meg a szervezeti jelleget figyelembe véve. Elmondható, hogy magas az alulról szerveződő civil kezdeményezések aránya, amely a civil társadalom erős társadalmi tőkéjére, közösség-szervező képességére enged következtetni. Az érdekképviseltek aránya folyamatosan csökkent, kiváltképp Baranyában. Az egyéb nonprofit szervezetek aránya a régióban 1%-al meghaladja az országos átlagot, amely leginkább az aprófalvas településhálózattal magyarázható, hiszen a sok kis településen előszeretettel hoznak létre az önkormányzatok forrásszerzési és megtakarítási céllal közalapítványokat. Baranyában a civil jelleg a legmeghatározóbb, az érdekképviseltek száma alacsony, viszont az egyéb nonprofit szervezetek aránya magas, az előbb említett okok miatt.

Megye, régió	Klasszikus civil szervezetek	Érdekképviselő	Egyéb nonprofit szervezet	Összesen
Baranya	87,1	5,8	7,1	100,0
Somogy	85,7	8,1	6,2	100,0
Tolna	86,6	7,3	6,1	100,0
Dél-Dunántúl	86,5	7,0	6,5	100,0
Magyarország	87,0	7,4	5,6	100,0

3. táblázat: A nonprofit szervezetek megoszlása a Dél-dunántúli régióban szervezeti jelleg szerint, 2005, %

Forrás: KSH, Nonprofit szervezetek Magyarországon, 2005.

A Dél-Dunántúlra is éppúgy, mint Magyarország egész területére elmondható, hogy a települések egynegyedében egyáltalán nem, és körülbelül egynegyedükben csak egyetlen szervezet tevékenykedik. Ez az egy szervezet általában az önkormányzat által alapított közalapítvány, vagy alulról szerveződő közösségi szerveződés, leginkább egyesület. Gyakori jelenség az aprófalvas településhálózattal bíró területeken, hogy nincs bejelentett nonprofit szervezet, amely nem azt jelenti, hogy nincs közösségi élet településen csupán az emberek informális szervezetek keretében tevékenykednek, sokszor nem érzik fontosságát a szervezet bejelentésének. A településtípusonkénti felmérés jelentős különbségeket mutat a régió belül. Baranyában a legerőteljesebb a koncentráció, a szervezetek több mint fele tevékenykedik a megyeszékhelyen, a többi városban 18%-uk, a falvakban 30%-uk. Somogyban sokkal magasabb a falvakban működő nonprofit szervezetek száma és aránya (40%), Tolna megyében a megyeszékhely nem játszik meghatározó szerepet, hiszen itt kis és középvárosok, valamint a falvak szervezeteinek száma és aránya magas.

A nonprofit szervezetek tevékenységi csoportjait nézve a régiós és a megyei megoszlás hasonlóan alakult, alakul, mint az országos arányok. A szektor szervezeteinek 53%-a, négy meghatározó tevékenységi területhez kötődik: szabadidő és hobbi, sport, kultúra, oktatás. Ugyanez mondható el a vizsgált területi

A Dél-dunántúli régió nonprofit szervezetei

egységekre is. A tevékenységi struktúra csak néhány tevékenységi kör esetében tükrözi a Dél-Dunántúl jellegzetes társadalmi-gazdasági helyzetét. A kulturális sokszínűség és a nemzetiségek jelentős száma és népességen belüli aránya következtében tapasztalhatjuk, hogy a kulturális célú szervezetek terén kimagasló arányokat ér el a régió.

Megye, régió	Megyeszékhely	Többi város	Község	Összesen
Baranya	991	342	566	1899
Somogy	613	597	800	2010
Tolna	308	454	429	1191
Dél-Dunántúl	1912	1393	1795	5100

4. táblázat: A nonprofit szervezetek száma településtípusonként, 1999.

Forrás: Nonprofit szervezetek Magyarországon 1999, Nonprofit szervezetek a Dél-Dunántúlon 1999-ben

Tevékenység csoport	Dél-Dunántúl			Magyarország
	1993	1999	2005	2005
Kultúra	9,3	10,1	11,2	11,0
Vallás	1,3	1,7	1,4	2,5
Sport	23,1	15,3	13,2	12,4
Szabadidő, hobbi	14,6	17,9	19,4	16,5
Oktatás	8,0	12,2	12,3	14,1
Kutatás	0,9	0,9	1,1	2,1
Egészségügy	3,2	4,0	3,8	4,7
Szociális ellátás	4,5	8,0	7,4	8,8
Polgárvédelem, tűzoltás	4,7	2,2	1,6	1,5
Környezetvédelem	1,9	2,1	2,1	2,4
Településfejlesztés	3,6	6,2	8,2	6,0
Gazdaságfejlesztés	1,7	1,6	2,5	2,2
Jogvédelem	2,0	1,8	2,0	1,4
Közbiztonság védelme	2,6	2,7	3,7	3,3
Többcélú adományosztás, nonprofit szövetségek	1,2	1,4	1,1	1,3
Nemzetközi kapcsolatok	1,5	1,4	1,1	1,5
Szakmai, gazdasági érdekképviselet	14,8	10,1	7,1	7,4
Politika	0,6	0,4	0,6	0,9
Egyéb	0,3	n.a.	n.a.	n.a.
Összesen	100,0	100,0	100,0	100,0

5. táblázat: Nonprofit szervezetek tevékenységcsoport szerinti összetétele 1993-2005, %

Forrás: KSH, Nonprofit szervezetek Magyarországon, 1993, 1999, 2005

Ugyanakkor találunk néhány nehezen magyarázható sajátosságot is az 5. táblázatban. Joggal feltételezhetnénk, hogy a régió kulturális, oktatási múltjára, jelenére nézve magas arányban rendelkezik oktatási és a régió egyetemei és kutatóintézetei révén kutatási célú szervezetekkel, ugyanakkor ez nem teljesül. A falvak előregedő népességét, a rossz egészségügyi helyzetet alapul véve magas lehet az igény a szociális és egészségügyi civil szervezetekre, de a táblázatban ennek jeleit sem találjuk. A nemzetközi kapcsolatok terén is hiányosságokat láthatunk.

Viszont kitűnik a településfejlesztéssel foglalkozó szervezetek magas száma, amely a települések számával, az önkormányzatok alapítási kedvével, de az emberek településeik fejlődésével szembe fellépő igényeinek növekedésével is magyarázható. Az országosnál nagyobb arányban vannak jelen a jogvédő és a közbiztonság terén működő szervezetek, melyek a lakónépesség közösségi kezdeményezését erősítik és bizonyítják.

Bevételek

A szervezetek működéséhez, a szektor megerősödéséhez, mind társadalmi, mind gazdasági szempontból kiszámítható és stabil anyagi háttérre van szükség. A régióban a szervezetek bevételi mutatói egyértelmű növekedésről és fejlődésről adnak számot, a szektor összbevétele öt-hatszorosára növekedett a rendszerváltozás óta. A Dél-Dunántúlon a szervezetek éves bevétele 46950,2 millió Ft. A hazai nonprofit szektor összbevételének 5,5%-a realizálódik itt. Az egy lakosra jutó bevétel 47732 Ft, mellyel leszámítva a Középmagyarországi régiót a vizsgált területi egység a legmagasabb értékkel bír (KSH, 2007).

Megye, régió	Bevétel, millió Ft.	Bevétel, megoszlása, %	Egy lakosra jutó bevétel, Ft.	Nonprofit szervezetek	
				száma	megoszlása, %
Baranya	20691,3	44,0	51437	2273	38,6
Somogy	14337,8	30,6	42918	2161	37,0
Tolna	11921,1	25,4	48207	1444	24,4
Dél-Dunántúl	46950,2	100,0	47732	5878	100,0

6. táblázat: A szervezetek bevétele a Dél-Dunántúlon, 2005
 Forrás: Nonprofit szervezetek Magyarországon, 2005.

Baranya megye mind az egy lakosra jutó bevétel, mind a bevételek megoszlásában megelőzi a két másik megyét, ez Baranya társadalmi-gazdasági, regionális szerepkörével magyarázható.

A régióban a szervezetek közel 90%-a rendelkezik bevétellel, kiadással, 6%-uk pénz nélkül működik, hasonlóan az országos adatokhoz (KSH, NONPROFIT SZERVEZETEK... 2007).

A pályázati úton elnyert támogatások 2003 és 2005 között 15%-al növekedtek, azonban a bevételfajta aránya az összbevételen belül még mindig alacsony. A pályázati bevételek több, mint háromnegyede állami forrásból származik, ezen belül is a központi alapból (38%). A vállalati szektortól elnyerhető összegek továbbra is kifejezetten alacsonyak. A következő években növekedés várható az európai uniós pályázati források aránya terén (KSH, 2007).

A Dél-Dunántúlon a pályázati bevételek az összbevételen belül magasabb arányban szerepelnek, mint országosan, a megyék közül Baranya emelendő ki. A régióra ugyanaz a területi koncentráció jellemző, mint az egész országra, hiszen a megyeszékhely városai dominálnak, valamint a nagyobb települések, a községek bevételi struktúrája és nagysága jelentősen eltér a kívánatostól.

A Dél-dunántúli régió nonprofit szervezetei

Megye, régió	Pályázati bevételek		Pályázati bevételek az összes bevétel százalékában, %	Egy lakosra jutó pályázati bevétel
	millió Ft	%		
Baranya	2064,4	3,4	10,0	5131
Somogy	1287,2	2,1	9,0	3853
Tolna	873,1	1,4	7,3	3530
Dél-Dunántúl	4224,7	6,9	9,0	4295
Magyarország	61237,1	100,0	7,2	6053

7. táblázat: Pályázati úton nyert bevételek, 2005

Forrás: Nonprofit szervezetek Magyarországon, 2005: 148, KSH, Budapest, 2007

A nonprofit szektor, mint foglalkoztató

Egy szektor társadalmi, gazdasági erejének egyik mutatója, hogy hányan, illetve milyen foglalkoztatási státuszban dolgoznak az adott területen (BARTAL A. M. 2005).

A Dél-Dunántúl nonprofit szervezeteinek 2005-ben 15%-a alkalmazott fizetett munkaerőt, főállású teljes munkaidős foglalkoztatottja 12%-uknak volt. Megyei lebontásban Baranya megye mutatói emelendők ki. Foglalkoztatottak terén, településtípus alapján a megyeszékhelyek, szervezeti formák alapján a nonprofit intézmények, közhasznú társaságok és köztisztviselők rendelkeznek fizetett munkaerővel, valamint a nagyobb bevétellel rendelkező szervezetek (KSH, 2007)

megye, régió	Fizetett munkaerőt alkalmazó szervezetek		Főállású teljes munkaidős foglalkoztatottal rendelkező szervezetek	
	száma	aránya (%)	száma	aránya (%)
Baranya	366	16,1	296	13,0
Somogy	288	13,3	236	10,9
Tolna	226	15,7	184	12,7
Dél-Dunántúl	880	15,0	716	12,2

8. táblázat: Foglalkoztatottal rendelkező nonprofit szervezetek, 2005

Forrás: KSH Nonprofit szervezetek Magyarországon, 2005

Önkéntes² segítők

A szektor céljainak megvalósulását nem csak fizetett munkaerő támogatta, hanem nagymértékben hozzájárultak az önkéntes segítők is. Az önkéntes munka és a segítők jelenléte komoly társadalmi értéket képvisel, a szervezet társadalmi beágyazottságának, közösségszervező erejének fontos fokmérője (BARTAL A. M. 2005).

Magyarországon 2005-ben a lakosság közel 4%-a (372 000 fő) végzett önkéntes munkát. A legtöbb segítő a szabadidő és hobbi, sport, szociális ellátás területen dolgozó szervezetnél van. Az ország hét régiója között – leszámítva a Közép-Magyarországot – azonos megoszlás figyelhető meg a segítők számát tekintve. A szervezetek felében tevékenykedik önkéntes segítő (KSH 2007).

² Az önkéntes munka alatt azt értjük, amikor az ilyen tevékenységre vállalkozó egyén saját akaratából, belső indítatásából cselekszik, a tevékenységet nem pénz vagy megélhetésének biztosítása motiválja (TAUSZ 1996).

A Dél-dunántúli régió nonprofit szervezetei

megye, régió	Önkéntes segítővel rendelkező szervezetek		Az önkéntes segítők	
	száma	aránya (%)	száma	aránya (%)
Baranya	1145	50,4	16258	4,4
Somogy	1068	49,4	14706	4,0
Tolna	736	51,0	9098	2,4
Dél-dunántúl	2949	50,2	40062	10,8
Magyarország	28526	50,3	371739	100,0

9. táblázat: Önkéntes segítővel rendelkező nonprofit szervezetek száma és aránya, önkéntesek száma és megoszlása, 2005

Forrás: KSH, Nonprofit szervezetek Magyarországon 2005

Összegzés

A Dél-dunántúli régió nonprofit szektora a rendszerváltozás óta jelentős számbeli gyarapodáson ment keresztül, jelenleg a minőségi fejlődés folyamata jellemzi. A régióban a civil társadalom szervezeteire visszatükröződnek a térség történelmi hagyományai, nemzetiségi és kulturális sokszínűsége, illetve a földrajzi, gazdasági helyzete. Tevékenységi szerkezetük, települési aktivitásuk indokoltá teszi, hogy a terület- és településfejlesztés terén a területfejlesztés intézményeivel, illetve az önkormányzatokkal aktívan együttműködve szerepük legyen a régió fejlődésében.

Irodalom

- Az önkormányzatok és a nonprofit szervezetek kapcsolata, 2000. KSH, Budapest, 2002, 129 p.
- BARTAL A. M. 2005: Nonprofit elméletek, modellek, trendek. Századvég Kiadó, Budapest, 314 p.
- BOCZ J 1999: A nonprofit szervezetek statisztikája. Statisztikai szemle 8. pp. 639-647
- LÁSZLÓ M. - KŐSZEGFALVI GY. 2007: A településfejlesztés cél-és eszközrendszere. In: LÁSZLÓ M. - PAP N. (szerk.): Bevezetés a terület-és településfejlesztésbe, Lomart, Pécs, p.63.
- LÁSZLÓ M. - PIRISI G. 2005: A civil szervezetek szerepe a terület- és településfejlesztésben. In: Pap N - Tóth J. (szerk.): Terület- és településfejlesztés I. Alexandra Kiadó, Pécs, pp. 69-90.
- Nonprofit szervezetek Magyarországon, 2005. KSH, Budapest, 2007, 310 p.
- Nonprofit szervezetek Magyarországon. (Társadalomstatisztikai Közlemények) 1994. 1995, 1996, 1997, 1998, 1999, 2000, 2003, 2004, 2005, 2006 KSH, Budapest.
- PAP N. - TÓTH J. (szerk.) 2005: A terület- és településfejlesztés I. A terület- és településfejlesztés alapjai. Pécsi Direkt Kft. Pécs, 232 p.
- RECHNITZER J. 1998: Nonprofit szervezetek területi szerkezete. In: Kurtán S. - Sándor P.- Vass L. (szerk.): Magyarország évtizedkönyve 1988-1998. Demokrácia Kutatások Magyar Központja Alapítvány, Budapest, pp. 539-553.
- RECHNITZER J. (szerk.) 2000: Magyarország területi szerkezete és folyamatai az ezredfordulón. Pécs, MTA Regionális Kutatások Központja, 615 p.
- Statisztikai Tükör I. évf. 15 szám 2007. május 30. KSH Budapest.
- TAUSZ K. 1996: Az önkéntes segítő munka az átmenet időszakában. In: TAUSZ K.-VÁRNAI GY.(szerk.): Rejtőzködő jelen Budapest: Hilscher Rezső Szociálpolitikai Egyesület. pp. 493-414.

LAKOTÁR KATALIN

Tizenévesek kognitív orszásképei szomszédainkról az egyes régiókban

A kognitív térképek a világ megismerésének, abban való tájékozódásnak tudati eszközei. Az objektív földrajzi tér egyéni értelmezése, birtokba vétele a mentális tér. Tudati rögzítése, leképeződése számos egyéni elemet hordozó kognitív térkép (TOLMAN, E. C. 1948). A kognitív térképek tartalmi elemeit jelölő szavak rögzítik tudatunkban az egyes országokat, s azokkal a külvilág számára megjeleníthetők a tudati képek.

A kognitív térképezés alapvetően modellalkotás, azaz tudatunkban egyfajta sémát alkotunk térbeli környezetünkről. A kognitív térképezés (DOWNS, R., STEA, D. 1973, 1977) egy aktív, több szakaszon átmenő folyamat: tér észlelése szelektált információk felvételén keresztül; befogadott információk belső tájékozódási rendszerré alakítása; szimbolizáció, környezeti információkhoz szubjektív tartalom, egyéni jelentés kapcsolódik; identifikáció, a térbeli elemek szubjektív jelentésének érzelmi úton történő feldolgozása. A felvázolt folyamat során egyre jobban elszemélyesedik a tér, fokozatosan felépítjük a kognitív térképet, újrateremtjük fejünkben a térbeli világot.

A kognitív térképek folyamatosan alakulnak, változnak, ahogy az objektív térről változnak az egyén tapasztalatai, információi, a világhoz való viszonyulása. Az aktívan működő, kölcsönhatásokon alapuló modellalkotáshoz az információk többféle forrásból származhatnak: a térbeli világ saját megtapasztalása, iskolában szerzett ismeretek, önműveléssel szerettek, tömegkommunikáció nyújtotta információk, más emberek tapasztalatai (ARONSON, A. 1994, MÉSZÁROS R., 2001). A térbeli környezet saját megtapasztalásával realisabb, valósabb képet kapunk, mint a közvetett információk által (NEISSER, U. 1984), s ez tükröződik a kognitív térképeken is. Az információk mennyisége, legyen az túlkínálat vagy hiány, szintén hatással van a kognitív térképekre, mindkét esetben torz kép születhet. Mi tehát a lényeges szempont? A tapasztalatok azt mutatják, hogy az információk forrásánál, mennyiségénél sokkal fontosabb, hogy milyen szempontok szerint szelektáljuk azokat. A szelekció szoros kapcsolatban van az egyén szociális-kulturális világával is. Ugyanazt a térbeli környezetet egy más kultúrkörből származó egyén, vagy egy más szociális helyzetben levő eltérő módon érzékeli, észleli, s alakítja át belső képpé. Az észlelés-szelektálás elválaszthatatlan az egyén motivációjától, a mindenkori szituációtól, amely elnyomja az egyéb környezeti ingereket, a cselekvés szempontjából fontosak felvételére korlátozódik (CSÉFALVAY Z. 1990). A szelekció során megsűrjünk az ingereket, információkat, ez azonban nem negatív jelenség, mivel a kognitív térképezés elsődleges célja a térbeli tájékozódás elősegítése, s nem a tér objektív tükrözése.

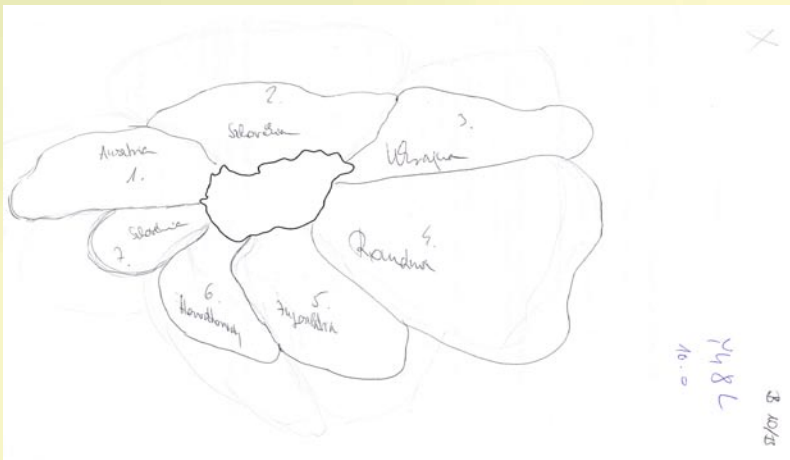
A kognitív (TOLMAN, E. C. 1948) és a mentális térkép (LYNCH, K. 1960) gyakran szinonimaként jelenik meg, előfordul jelentésbeli megkülönböztetése is. TINER Tibor (1996) szerint a kognitív térkép az emberi tudatban a térbeli valóság gondolati leképeződése, a mentális térkép a tudati tartalom térképi ábrázolása. A mentális térkép is tartalmi elem, melyet rajzolással, míg a kognitív kép többi elemét általában kérdőív vagy interjú segítségével ismerhetünk meg.

A 14-16 éves tanulók kognitív térképeinek vizsgálata

A kutatás (2005) célcsoportja a 14-16 éves tanulók, a 8-9-10. évfolyamosok, valamennyi iskolatípusból. Kiindulva abból, hogy a kognitív képalkotásnál az egyéni tapasztalatok nagy jelentőségűek, az egyik szempont a résztvevők kiválasztásánál az volt, hogy szomszédos ország közelében éljenek. Szempont volt az is, hogy különböző típusú településeken élők vegyenek részt a felmérésben, továbbá olyanok is, akiknek lakóhelye, megyéjük egyetlen országgal sem szomszédos közvetlenül.

A tizenévesek kognitív országképei szomszédainkról az egyes régiókban

A kutatás során a tanulók mentális térképet rajzoltak (1. ábra) és nyílt végű kérdésekre válaszoltak.



1. ábra: Virágsziromszerű mentális térkép
Forrás: tanulói rajz

A szomszédos országokba tett látogatások régiók szerint

A tudatunkban létező országképek, kognitív képek megalkotásának egyik fő forrása a személyes élmény. A magunk érzékelt valóság jelentős mértékben beépül észleleti képünkbe, ezért célszerű megnézni, rendelkeznek-e személyes tapasztalattal a vizsgálatban megkérdezettek? A tanulók nagy része járt a szomszédos országokban, legmagasabb arányban a tizedik osztályosok, 95,5%, legkevesebben a kilencedikesek, de ők is 80% felett.

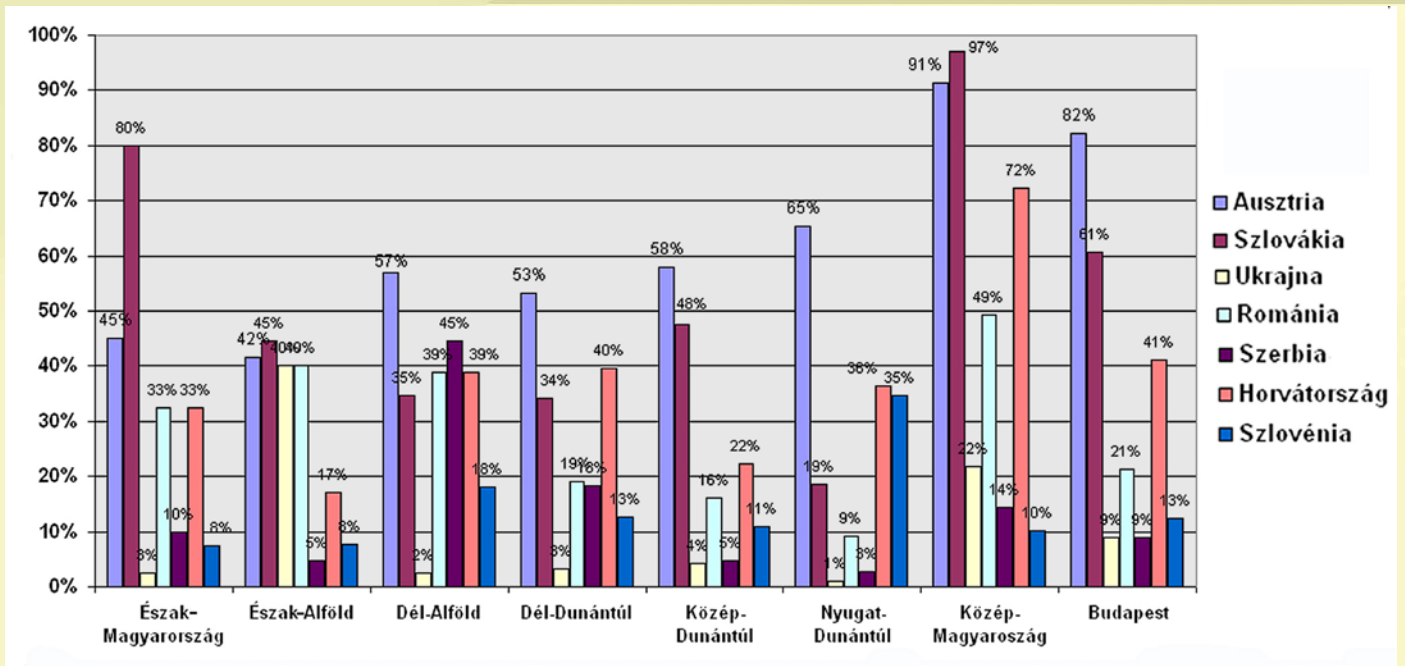
Régiók szerint vizsgálva az utazásokat megállapítható, hogy a legnagyobb arányban a nyugat-magyarországi megkérdezettek jártak külföldön, 96,8%. A további sorrend: Budapest (92,9%), Közép-Magyarország (92,8%), Észak-Alföld (87,73%), Észak-Magyarország (85%), Dél-Alföld (80,2%), Közép-Dunántúl (79%) és végül Dél-Dunántúl (70,7%).

Ausztriába történő utazás valamennyi régióban magas értékű, hasonlóan Szlovákia is, kivéve Nyugat-Dunántúlon. Viszonylag magas Horvátország látogatottsága is, több régiónál a harmadik, a közép-magyarországi térségben kimagasló értékű. Románia következik, legmagasabb részesedéssel Közép-Magyarországon, legkisebbsel Nyugat-Dunántúlon. Szlovénia értéke a régiók többségénél 10% körüli, ettől Nyugat-Dunántúl jelentősen eltér, kb. háromszoros értékkel. Szerbia 3% (Nyugat-Dunántúl) és 45% (Dél-Alföld) közötti sávban mozog. Észak-Alföld és Közép-Magyarország kivételével valamennyi csoportnál Ukrajna található az utolsó helyen, azaz ott jártak a legkevesebben (2. ábra). Az adatokból látható, hogy az utazásoknál jelentős szerepű a közelség, de nem feltétlenül meghatározó, pl. Románia vagy Szerbia egyik közeli régióban sem a leglátogatottabb szomszédos ország. Meghatározó tényező az utazási cél, ha az a közelben teljesíthető, akkor a távolság döntővé válik, pl. a nyugat-dunántúliak síelni elsősorban Ausztriába járnak, a közép- és észak-magyarországiak Szlovákiába.

Van-e különbség a különböző régiókban élők országképe között?

A 14-16 évesek egyéni kognitív térképei szomszédainkról változatosak, színesek, többféle elemből épülnek fel. Sok esetben tapasztalható csak egy-egy megkérdezettnél előforduló kifejezés, de a sztereotípiák előfordulása is jellemző, gyakran alkalmazzák azokat a köröttük levő világ és a tágabb földrajzi környezet értelmezésére, tudati feldolgozására, tárolására. A képelemek forrása a saját tapasztalat mellett gyakran a felnőtt környezet közvetítette ismeret, élmény, a médiából származó információ és iskolai ismeret is. Az egyéni kognitív képeknél megfigyelhető, hogy egy közösen megélt esemény, pl. osztálykirándulás szinte ugyanazon kifejezésekkel épül be a tudati képbe.

A tizenévesek kognitív országképei szomszédainkról az egyes régiókban



2. ábra: A szomszédos országokba tett látogatások aránya régiók szerint

Forrás: saját szerkesztés

Ausztria-kép az egyes régiókban

Az „Ausztria” szó hallatán a leggyakrabban a síelés, Bécs, hegyek, vásárlás, Alpok kifejezések jutnak a megkérdezettek (926 értékelhető kérdőív) eszébe (LAKOTÁR, K. 2007). Az 1. táblázat jól mutatja, hogy valamennyi régióban az első három szó jelentős arányban előfordul, azonban mutatnak területi különbséget.

	Nyugat-Dunántúl	Közép-Dunántúl	Dél-Dunántúl	Dél-Alföld	Észak-Alföld	Észak-Magyarország	Közép-Magyarország	Budapest
síelés	12,0	3,6	13,4	12,4	18,4	5,0	26,0	14,2
Bécs	9,9	14,4	19,0	15,7	13,8	17,5	28,9	21,4
hegyek	7,0	3,0	5,5	4,1	6,1	5,0	8,6	3,5
vásárlás	11,3	1,2					4,3	
Alpok	7,7	14,4	11,1	4,9		5,0	4,3	
német	4,9	4,8	1,6		6,1	7,5	2,9	8,9
szép táj	1,4	3,6	2,4	3,3	3,0			
fejlettség	2,4			3,3	3,0	5,0	2,9	
gazdagság	4,2	3,6	3,1	1,6			4,3	5,3
egyéb	39,2	51,4	43,9	54,7	49,6	55,0	17,8	46,7

1. táblázat: Ausztria régiók szerinti kognitív képeinek tartalmi elemei (%)

A tizenévesek kognitív országképei szomszédainkról az egyes régiókban

A fejlettség-gazdagság kifejezést, ha szinonimaként tekintjük szintén valamennyi régióban megtalálható. A vásárlás, ami a síeléshez hasonlóan nagymértékben személyes tapasztalatot tükröz, jelentősebb súllyal csak a dunántúli térségben és Közép-Magyarországon fordul elő, ott, ahol a látogatottsági arány is magas. Az egyéb kategória azokat a kifejezéseket foglalja magába, amelyek 1-2%-ban vagy csak egy-egy megkérdezettnél fordulnak elő. Ezek sokszor a személyes élményt tükrözik, máskor közvetített információk vagy egy-egy felszínre került iskolai ismeret. A jellemzőket vizsgálva megállapítható, hogy a nyugat-dunántúliak és a közép-magyarországiak országképe hasonló, ettől kissé eltérő tartalmú, de egymástól alig különböző a többi régióé. Az egyéb kategóriából néhány kifejezés, amelyek bármely régiónál előfordultak: tiszta, sógor, Mozart, jódlí, Schönbrunn, városnézés.

Szlovákia-kép az egyes régiókban

Szlovákia a síelés-hegyek országa a 14-16 évesek számára, hasonlóan Ausztriához. A kognitív országképekben valamennyi régiónál a hegyek dominálnak a Tátra kifejezéssel együtt, térhasználatukat a síelés fejezi ki. Látható, hogy az országképet főleg tapasztalati elemek uralják, amelyek aránya alapján hasonló képet őriznek magukban a közép-magyarországiak, az alföldiek és az észak-magyarországiak, az északiak országképe leegyszerűsödik ezekre az elemekre, érdemlegesen csak Pozsony megjelenítésével bővül. A régiók többségében többféle jellemzőből építkező, több egyedi típusú kognitív kép tárult fel. Az egyéb kategória itt is további egyéni tapasztalatot tükröz: jó ételek, családi kirándulás, olcsóbb tankolás, sok mássalhangzós szavak.

	Nyugat-Dunántúl	Közép-Dunántúl	Dél-Dunántúl	Dél-Alföld	Észak-Alföld	Észak-Magyarország	Közép-Magyarország	Budapest
hegyek	4,9	5,4	3,9	5,8	7,6		7,2	7,1
síelés	5,3	6,6	10,3	34,7	27,6	7,5	20,2	10,7
Pozsony	9,8	7,2	3,9	4,1	3,0	2,5	17,3	
magyarok	2,1	2,4	3,1				1,4	1,8
Tátra	4,6	7,2		4,9	7,6	20,0	11,5	3,5
Felvidék	4,6	1,8	2,3	3,3			10,1	3,5
Csehszlovákia	1,0		2,3	2,4			1,4	
sör	1,0	4,8	2,3				1,4	
olcsó		3,6		4,1		7,5		1,8
esztergomi híd			3,1				5,7	1,8
egyéb	66,7	61,0	68,8	40,7	54,2	62,5	23,8	69,8

2. táblázat: Szlovákia régiók szerinti kognitív térképeinek tartalmi elemei (%)

Ukrajna-kép az egyes régiókban

Ukrajna képének meghatározó vonása Csernobil és a szegénység, kimagasló arányban a dél-dunántúli és a budapesti országképekben. Csernobillal kapcsolatosan érdemes megjegyezni, hogy a felmérés időszakában többször került szóba a médiában, s feltételezhetően ez hozzájárult az országképekben való erőteljes megjelenéséhez. Az észak-alföldiek és a közép-magyarországiak közül jártak legtöbbször Ukrajnában, náluk fontos elem az olcsóság. Leegyszerűsített, kevés vonásból álló kognitív képet mutattak meg a dél-dunántúliak és a budapestiek, a többi régióban differenciálás tapasztalható. Az egyéb kategóriában társul fel az ukrajnai utazások legjellemzőbb, valamennyi régióban megtalálható célja, a rokonlátogatás.

	Nyugat-Dunántúl	Közép-Dunántúl	Dél-Dunántúl	Dél-Alföld	Észak-Alföld	Észak-Magyarország	Közép-Magyarország	Budapest
Csernobil	10,6	18,6	11,6	13,2	4,6	15,0	4,3	23,2
szegénység	6,0	2,4	19,8	5,8	6,1	2,5	13,0	10,7
Kijev	3,5	7,8	2,4	9,0	1,5	5,0	11,5	
maffia	3,1	5,4		7,4			5,8	
fejletlen	1,4	1,2		1,6			2,8	7,1
olcsó vásárlás	1,7				7,6	10,0	2,8	
olcsó benzin		2,4			12,3		4,3	
nagy állam	1,0	1,8		3,3		5,0		1,8
Szovjetunió	1,0	1,2	1,6	1,6		2,5	4,3	
Kárpátalja	1,0					2,5	13,0	
bűnözés		1,8			1,5	7,5		
egyéb	73,7	57,4	64,6	58,1	66,4	50,0	38,2	57,2

3. táblázat: Ukrajna régiók szerinti kognitív képeinek elemei (%)

Románia-kép az egyes régiókban

Valamennyi régióban Erdély és a szegénység állnak az élen, arányuk az egyharmadtól a kép közel kétharmadáig terjed, pl. a közép-magyarországi régióban. Itt a legnagyobb a látogatottsági arány is, a megkérdezettek fele járt Romániában, azaz Erdélyben. Az országképek többi jellemzője erős tartalmi hasonlóságot mutat, lényegében az arányokban tapasztalható eltérés. A magyarok-székelyek, valamint Dácia lehangsúlyosabban Észak-Magyarországon, Trianon Dél-Alföldön, a romák Budapesten és Közép-Dunántúlon, Bukarest Közép-Magyarországon, a fejletlen kifejezés Dél-Dunántúlon jelenik meg.

Az egyéb kategóriában számos földrajzi név található, ezek kisebb része tantervi követelmény, többségük az erdélyi utazásokat tükrözi, mint pl. Csíksomlyó, Csíkszereda, Parajd.

A tizenévesek kognitív országképei szomszédainkról az egyes régiókban

	Nyugat-Dunántúl	Közép-Dunántúl	Dél-Dunántúl	Dél-Alföld	Észak-Alföld	Észak-Magyarország	Közép-Magyarország	Budapest
Erdély	28,6	22,3	19,0	17,3	24,6	30,0	47,8	12,5
szegénység	9,9	16,2	19,8	16,5	6,1	12,5	8,6	21,4
magyarok	4,6	5,4	4,7	3,3		7,5	5,8	3,5
hegyek	1,0	1,2	1,6		3,0		4,3	1,8
Bukarest	3,5	3,0	3,1	4,1			11,5	
romák	1,0	4,2		2,4	1,5	5,0	2,9	12,5
Dacia	1,0	3,6	2,4	2,4	1,5	5,0	1,4	
fejletlen	3,9	2,4	4,7					1,8
székelyek	1,0	1,8		1,6	1,5	7,5	1,4	3,5
Trianon		1,2		6,6			2,9	
nemzetiségi elnyomás	2,1	1,2					1,4	
szép táj	1,0	1,2		2,4	1,5	2,5		
Kárpátok		1,2	1,6	1,6			1,4	
egyéb	42,4	35,1	43,1	41,8	60,3	30,0	12,0	43,0

4. táblázat: Románia kognitív elemei (%) régiók szerint

Szerbia-kép az egyes régiókban

A egyes régiók országképét vizsgálva megállapítható, hogy a háború, a gazdasági jellemzők és a magyarsághoz kapcsolódó megállapítások a leggyakoribbak. Valódi, karakteres különbség nem fedezhető fel a régiók között, a földrajzi közelség – az ország déli része – azonban tetten érhető, okoz eltéréseket, ezek az egyéni térhasználatot, a vásárlást fejezik ki. Szlávok, új állam, békefenntartók, Bácska, Szabadka, új állam, Vajdaság szavak is előfordulnak egy-egy tanuló kognitív képeiben, bármely régióban.

	Nyugat-Dunántúl	Közép-Dunántúl	Dél-Dunántúl	Dél-Alföld	Észak-Alföld	Észak-Magyarország	Közép-Magyarország	Budapest
háború	10,9	9,6	7,9	7,4	6,1	7,5	20,2	8,5
Jugoszlávia	9,5	4,2	3,9	2,4		7,5	4,3	1,7
szegénység	1,7	2,4	3,1	5,8		2,5	2,8	7,1
Belgrád	2,1	7,8	1,6	1,6	3,0	7,5	7,2	
magyarellenesség		1,8		1,6	1,5		4,3	
fejletlen		1,8		2,4		5,0	2,8	3,5
vízilabda	1,4						2,8	1,7
vásárlás			3,9	9,8				
magyarverés			5,5			2,5	2,8	1,7
egyéb	74,4	72,4	74,1	69,0	89,4	67,5	52,8	75,8

5. táblázat: Szerbia régiók szerinti kognitív képeinek elemei (%)

Horvátország-kép az egyes régiókban

Horvátország azonos a tengerrel, a nyaralással, a képelemek Zágráb kivételével ezt fejezik ki. Egysíkú országkép, egyoldalúan ismert ország, lényegi eltérés az egyes régiók között nem fedezhető fel. Az országban jártak és nem jártak kognitív képében sincs valódi tartalmi különbség. Az egyéb kategória elemei között található földrajzi nevek döntő része a tengerhez vezető útvonalat mutatja. Egy-két dél-dunántúli tanuló említi a háborút, a vásárlást és Eszéket.

	Nyugat-Dunántúl	Közép-Dunántúl	Dél-Dunántúl	Dél-Alföld	Észak-Alföld	Észak-Magyarország	Közép-Magyarország	Budapest
tenger	48,7	64,4	66,6	67,7	56,9	55,0	62,3	55,3
nyaralás	13,4	4,2	5,5	4,1	1,5	7,5	17,3	8,9
Zágráb	2,1	1,8	2,4		4,6	7,5	4,3	
szigetek	2,4					5,0	2,8	
nyár					1,5		2,8	1,8
napsütés		1,8				2,5	4,7	3,5
szép táj, város	1,4	1,8				2,5		
turizmus	1,4				4,6		4,3	1,8
egyéb	30,2	26,0	25,5	28,2	30,9	20,0	1,5	28,7

6. táblázat: Horvátország kognitív képe régiók szerint (%)

Szlovénia-kép az egyes régiókban

Szlovénia kis ország tengerrel, hegyekkel, síelési lehetőséggel, Ljubljana várossal. A síelés kiemelkedő a nyugat-dunántúli, az alföldi régiókban, a hegyek a közép-magyarországi kép markáns vonása, a tenger az észak-magyarországi és dunántúli területeken jelentős vélemény, s kis országgént elsősorban az észak-magyarországiak őrzik magukban Szlovéniát. Az országban legtöbben Nyugat-Dunántúlról voltak, s ezt a kevésszer előforduló kifejezések, pl. szép táj, gazdag, az egyéb kategóriából az élményfürdő, szőlővidék, tankolás is jelzik. Az elemek száma, aránya alapján a budapestiek Szlovénia-képe a legkevésbé karakteres, mondhatni ahány megkérdezett, annyi féle, amit a magas arányú egyéb kategória is mutat.

	Nyugat-Dunántúl	Közép-Dunántúl	Dél-Dunántúl	Dél-Alföld	Észak-Alföld	Észak-Magyarország	Közép-Magyarország	Budapest
Ljubljana	4,6	6,6	2,4	5,8	1,5	10,0	14,5	
síelés	7,0	1,2	3,9	17,3	10,7	2,5	4,3	3,5
hegyek	3,1	4,2	2,4	3,3	7,7	2,5	15,9	3,5
tenger	8,5	7,2	2,4	3,3		10,0	4,3	
kis ország	2,8	3,0	6,6	2,4		10,0	1,4	3,5
szép táj	2,1	1,8		4,1				1,8
fejlett		1,2	2,4	3,3	1,5	5,0	1,4	3,5
gazdag	1,0	1,2				2,5		
nyaralás	1,4							3,5
egyéb	69,5	73,6	79,9	60,5	78,6	57,5	58,2	80,7

7. táblázat. Szlovénia régiók szerinti kognitív országkép-elemei (%)

Összegzés

Van-e tehát különbség az egyes régiókban élők szomszédainkról alkotott országképe között? Az országképeket áttekintve megállapítható, hogy valamennyi régióban jellemzően ugyanazok az elemek rajzolják ki a kognitív képet, jelentős aránybeli eltérések viszont mutatkoznak. Ennek több oka is van, meghatározónak az egyéni tapasztalat, térhasználat látszik, amire hatással van a földrajzi közelség, amit pl. a legtöbb országképnél a vásárlás, vagy ahhoz kapcsolható kifejezések jeleznek. Egy-egy ország egyoldalú ismerete, pl. Horvátországé nemcsak egy, hanem valamennyi régióban jellemző, s kevés, szinte azonos kifejezésekkel jelenik meg. A regionális országkép több esetben elrejtje az egyéni kognitív képek egyedi vonásait, amelyek csak az adott régióban jelennek meg, pl. egy határmenti rendezvény, amely beépült a tudati képbe.

Irodalom

- ARONSON, E. 1994: A társas lény. Közgazdasági és Jogi Könyvkiadó, Budapest, 401 p.
- CSÉFALVAY Z. 1990: Térképek a fejünkben. Akadémiai Kiadó, Budapest, 64. p.
- DOWNS, R. M. - STEA, D. 2005: Térképek az elmében - Gondolatok a kognitív térképezésről. In: Letenyei L.: Településkutatás II. pp. 593-614.
- LAKOTÁR K. 2007: Gondolatainkban élő országképek. A 14-16 éves tanulók hazánk szomszéd országairól alkotott kognitív térképeinek tartalmi elemzése. Ph.D értekezés, Pécs, 150 p.
- LYNCH, K. 1979: A város szemléletének struktúrája. In: VIDOR F. (szerk.): Urbanisztika, Gondolat Kiadó, Budapest, 537-558. pp.
- MÉSZÁROS R. 2001: A kibertér társadalomföldrajzi megközelítése. Magyar Tudomány, 7, pp. 769-779.
- NEISSER, U. 1984: Megismerés és valóság. Gondolat, Budapest, 206 p.
- TINER T. 1996: Az image-vizsgálatok helye és szerepe a városföldrajz kutatásokban. In: Dövényi Z. (szerk.): Tér-Gazdaság-Társadalom, MTAFKI, Budapest, 117-150. pp.
- TOLMAN, E. C. 1948: *Cognitive maps in rats and men.*

Hírek

2009. szeptember 30-án ünnepélyes keretek között kerültek bemutatásra a PTE Földrajzi Intézete és Földtudományok Doktori Iskolája által frissen kiadott tanulmánykötetek. A könyvek kiadásának apropóját a doktoriskola alapításának 15, valami az intézet alapításának 85 éves évfordulója adták.

A kiadványok:

1. Reményi Péter - Tóth József (szerk.): Az Ormánság helye és lehetőségei. PTE FDI, Publikon, Pécs. 755 p.
2. Tóth József - Aubert Antal (szerk.): A Kárpát-medence és etnikumai. PTE FDI, Publikon, Pécs. 203 p.
3. Szabó-Kovács Bernadett - Tóth József - Wilhelm Zoltán (szerk.): Környezetünk természeti-társadalmi dimenziói. PTE FDI, Publikon, Pécs. 175 p.
4. Tóth József - Wilhelm Zoltán (szerk.): Keleti horizontunk. PTE FDI, Publikon, Pécs. 280 p.
5. Tóth József - M. Császár Zsuzsa - Hasanovič-Kolutácza Andrea (szerk.): Társadalomföldrajzi kutatások makro-, mezo-, és mikrotérségekben. PTE FDI, Publikon, Pécs. 217 p.
6. Kőszegfalvi György: A területfejlesztés története Magyarországon 1945-90 között. Imedias, Budapest-Pécs. 170 p.
7. Kőszegfalvi György: Területfejlesztés Magyarországon a rendszerváltás után. Imedias, Budapest-Pécs. 189 p.
8. Fábrián Szabolcs - Kovács István Péter (szerk.): Az édesvízi mészkövektől a sivatagi kérgekig. Publikon, Pécs. 207 p.
9. Sragner Márta - Szabó Anita (szerk.): A Pécsi Tudományegyetem Földrajzi Intézete munkatársainak publikációi 1998-2008. Publikon, Pécs. 374 p.
10. Tóth József - Trócsányi András (szerk.): Ki kicsoda a magyar geográfiában? PTE FDI. 332 p.
11. Kocsis, Károly - Schweitzer, Ferenc (eds): Hungary in Maps. Geographical Research Institute, Hungary Academy of Sciences. Budapest. 211 p.

Szerzőink

Sitányi László

Közgazdász, PTE TTK Földtudományok Doktori Iskola hallgatója, a [Dél-Dunántúli Regionális Fejlesztési Ügynökség Nonprofit Kft.](#) cégmenedzser igazgatója. Kutatási témája Magyarország innovációs helyzetének bemutatása európai összehasonlításban. A tudás, a társadalmi tőke, a bizalom, a hálózatok szerepe a vállalkozások modern formáinak kialakulásában, e tényezők hatásai az ún. „spin-off” vállalkozások indulásában.

sitanyi@somogy.hu

Ludescher Gabriella, MA

Szociológus, a [PTE KTK Regionális Politika és Gazdaságtan Doktori Iskola](#) hallgatója. Kutatási területe a terület- és vidékfejlesztésben szerepet játszó humán tényezők feltárása.

ludescherg@yahoo.com

Kurilla Annamária, MSc

Geográfus, a [PTE Földtudományok Doktori Iskola](#) hallgatója. PhD-kutatásában elsősorban a városok kapcsolatrendszerével, a települési szintű külkapcsolati stratégiákkal foglalkozik.

kuam@gamma.ttk.pte.hu

Orosz Éva, MSc

Geográfus, a [PTE Földtudományok Doktori Iskola](#) hallgatója. Doktori témájában a barnamezőkkel, azok tipizálásával és hasznosításuk jellegzetes modelljeivel foglalkozik németországi és hazai mintaterületeken.

oroszeva@gamma.ttk.pte.hu

Stefán Klára, MSc

Geográfus, a [PTE Földtudományok Doktori Iskola](#) hallgatója. Doktori kutatásaiban a kulturális gazdaság települési hatásait vizsgálja.

stefan.klari@gmail.com

Bucher Eszter, MA, MSc

Szociológus, geográfus, a [PTE BTK Szociológia Tanszékének](#) tanársegédje. Kutatásaiban elsősorban a nonprofit szektor hazai sajátosságaival, területi különbségeivel foglalkozik.

bucher@btk.pte.hu

Lakotár Katalin, PhD

Geográfus, a Nyugat-magyarországi Egyetem Természettudományi és Műszaki Karán működő [Földrajz és Környezettudományi Intézet](#) főiskolai docense Szombathelyen. Kutatási területe a földrajztanítás módszertana, valamint a kognitív mentális térképek tartalmi elemeinek vizsgálata.

katageo@ttmk.nyme.hu