

## **Vizek a természeti környezetre utaló településnevekben\***

1. A természeti környezetre utaló településnevek — a másik két sajátosságviszonyt kifejező településnév-típustól (a humán környezetre utaló, valamint az épített környezetre, emberi tevékenységre utaló kategóriáktól) eltérően — az ember tevékenységétől függetlenül is létező helyekkel, entitásokkal állnak összefüggésben. A lokális viszonyra, illetve az általános földrajzi viszonyra utaló településnevek szemantikai és lexikális-morfológiai tekintetben többféle (pl. víznévi, hegynévi, erdőnévi; illetőleg növénynévi, állatnévi stb.) csoportja szoros összefüggést mutat a többi névfajttal, így tanulmányozásuk azokra vonatkozóan is fontos adalékokkal szolgálhat.

Jelen tanulmányomban a természeti környezetre utaló településneveknek a vizekkel, a vízzel kapcsolatos helyekkel való kapcsolatát vizsgálom. Arra szeretnék rámutatni, hogy a vizek, víznevek milyen szerepet tölthettek be a településnév-típus létrejöttében, illetve ezek milyen formában vannak jelen a korai ómagyar kori településnevekben. A víznév és településnév viszonya a szakirodalomban ugyan kiemelkedő figyelmet kapott — BENKŐ LORÁND például számos fogódzót adott a névadási folyamatok irányának a meghatározásához (vö. pl. 1947a, 1947b, 1948, később pedig 1998, 2003) —, én magam azonban ebben az írásomban a strukturális és kronológiai kérdésekre szeretném a hangsúlyt fektetni. A természeti környezetre utaló településnevek szerkezeti típusait vizsgálva korábban megállapítottam, hogy a vizek jelentős szerepet játszanak a településnevekben: az egyrészes, formáns nélkül álló, lokális funkciót kifejező településnevek döntő többsége víznévi eredetű: 83%-ában egyrészes víznév, 50%-ában pedig kétrészes víznév, illetve vízzel kapcsolatos név (pl. kutak, források neve) szerepel (vö. KOVÁCS É. 2019: 165–167). A jelentős arányok miatt is érdemes a vízneveknek, illetve a vízzel kapcsolatos helyek neveinek a településnevek létrejöttében betöltött szerepét alaposan megvizsgálni.

A természeti környezetre utaló településnevekkel kapcsolatos sokféle (pl. kronológiai, strukturális, keletkezéstörténeti, gyakoriságra vonatkozó stb.) kérdés

---

\* A tanulmány az MTA–DE Magyar Nyelv- és Névtörténeti Kutatócsoport programja keretében készült.

tisztázásához a magyar nyelvterület egészére kiterjedő gazdag történeti névanyagra van szükség. Ezt különböző forrásokra támaszkodva (pl. KMHsz. 1., HA. 1–4., Gy. 1–4., Cs. 1–5., KOCÁN 2017, MÁLYUSZ 1922/2014, KENYHERCZ é.n., NÉMETH 1997, 2008, BOROVSKY Pozsony, Somogy, Temes, Torontál, Vas és Zemplén vármegyei kötetei; a forrásokról részletesebben lásd KOVÁCS É. 2019: 163–164) én magam állítottam össze, és rögzítettem adatbázisban, amely jelenleg 2193 adatból áll. Ez a névállomány szolgál alapul a vizsgálataimhoz.

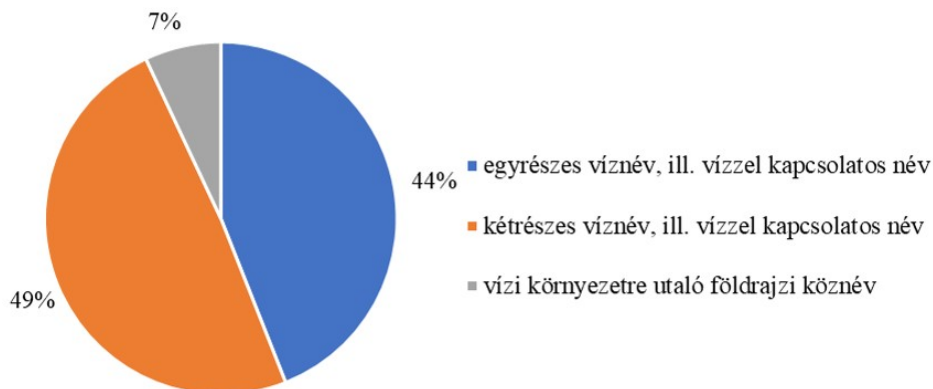
2. A természeti környezetre utaló településnevek harmadában (723 névben) találunk vízzel kapcsolatos közszói, illetve helynévi előzményt. E településnevek strukturális felépítésének megoszlását ábrázolja az alábbi diagram (1. ábra).



1. ábra. A vízzel kapcsolatos településnevek szerkezeti típusai a korai ómagyar korban

E településnevek strukturális felépítését tekintve azt láthatjuk tehát, hogy a nevek döntő többsége egyrészes: a formáns nélküli névadás, a metonímia a nevek 85%-ában jelentkezik (pl. *Ér*, *Sajó* stb.). A vízzel kapcsolatos közszóból, illetve a víznévből képzőmorfémával történő névadás ezzel szemben igen ritkának mondható: a településneveknek pusztán 6%-át érinti (pl. *Érd*, *Árki* stb.). A kétrészes nevek közé a településneveknek ugyancsak kis része, csupán 9%-a tartozik (pl. *Marosvár*, *Érpályi* stb.).

2.1. A vízzel kapcsolatos egyrészes, formáns nélkül álló elnevezések lexikális strukturájukat tekintve alapvetően háromfélék lehetnek: ezek a településnevek ugyanis tartalmazhatnak 1. egyrészes helynevet, jelen esetben víznevet (pl. a *Nyitra*, *Tapolca* stb. településnevek), 2. kétrészes víznevet, illetve vízzel kapcsolatos nevet (pl. a *Feketető*, *Kölesér* stb. településnevek), valamint 3. vízi környezetre utaló földrajzi (azaz vízrajzi) köznevet (pl. a *Mocsár*, *Patak* stb. településnevek). E típusok megoszlását a 2. ábrán szemléltetem.



**2. ábra.** A vízzel kapcsolatos egyrésztes, formáns nélküli településnevek megoszlása az alapszavuk alapján

Az egyrésztes formáns nélkül álló településnevek több, mint 90%-ában biztosan azonosítható víznévi alapszó szerepel (44%-ban egyrésztes, 49%-ban pedig kétrésztes víznév). Földrajzi (vízrajzi) köznévek csupán csekély arányban vesznek részt e típus településneveinek alkotásában (7%). Ráadásul ehhez még azt is hozzá kell tennünk, hogy helynevek éppenséggel a közszoói alapszóval azonosítható nevek között is rejtőzhetnek (vö. HOFFMANN–RÁCZ–TÓTH 2018: 335). Az első két esetben a településnevek szemantikai tekintetben lokális viszonyra, az utóbbi esetben pedig általános földrajzi körülményre utalnak.

**2.1.1.** A településnév létrejöhet tehát lokális funkciót kifejező egyrésztes víznévből metonimikus névadással (44%). A mellettük folyó víz nevével azonos nevet viselnek például az alábbi települések: *Beszterce*: 1241: *Byzturch* (vö. 1288/1390>1394: *Bezterche*, fl., KMHsz. 1: 55, Beszterce vidéke), *Gölnic*: 1286: *Guylnech* (vö. 1282/1288/1382>1383: *Gewlnich*, fl., KENYHERCZ é. n., Szepes vm.), *Lekence*: [1285]>1356: *Lekenche* (KMHsz. 1: 173, Beszterce vidéke; vö. 1356/1357/1358: *Lekence*, fl., HA. 1: 73), *Lipcse*: 1263: *Lypche*, v. (Gy. 4: 69, Liptó vm.; vö. 1265/1270: *Lypche*, fl., HA. 4: 26), *Lipnik*: 1330/1449: *Lupnyk*, v. (vö. 1286/XIX.: *Lipnik*, aqua, KENYHERCZ é. n., Szepes vm.), *Liszkó*: 1260: *Lysco*, t. (vö. 1260: *Lysco*, aqua, Cs. 3: 79, Zala vm.), *Szuha*: 1251>1368: *Zvha*, t. (Gy. 2: 554, Gömör vm.; vö. 1294: in valle *Zuha*, HA. 2: 69), *Tepla*: 1264/1696: *Tepla*, t. (Gy. 4:103, Liptó vm., vö. 1264/1696: *Tepla*, fl., HA. 4: 28), *Vág*: 1093–95: *Wag* (Gy. 4: 456, Nyitra vm.; vö. 1217 k.: *Wag*, flum., HA. 4: 66). Képzett víznévi alapú például a *Hodos*: 1326: *Hudus*, p. (vö. 1326: *Hudus*, fl., KMHsz. 1: 130, Bihar vm.), *Kökényes*: 1274: *Kukynus* (KOCÁN 2017: 91, Ugocsa vm.; vö. 1319: *Kukenes*, fl., Z. 1: 164), *Vajas*: \*1237: *Woyos* (vö. [+1018–38]/[1173–96]>1409: *Vajas*, lac., KMHsz. 1: 290–291, Bodrog vm.) stb.

**2.1.2.** Az összetett lexikális szerkezetű vízneveket tartalmazó településnevek (49%) lexikális szempontból két tagból állnak ugyan, településnévként azonban bennük egyetlen szemantikai jegy fejeződik ki, az tudniillik, hogy a település 'egy bizonyos vízfolyás, állóvíz stb. mellett fekszik'. Településnévként e névformák tehát egyrészesnek tekintendők. Az ide tartozó településnevek víznévi előzményei nem minden esetben adatolhatók. Ez egyrészt az adatolásbeli (tehát mintegy véletlen) hiánnyal magyarázható, másrészt viszont az is elképzelhető, hogy az adott mikrotoponima valóban nem létezett. Ilyen struktúrájú településnevek ugyanis nemcsak közvetlenül mikrotoponimákból, hanem a meglévők mintájára, azok névmodelljét követve, direkt módon is létrejöhetnek. TÓTH VALÉRIA például a *fő* 'forrás' utótagú településneveket elemezve jutott arra a következtetésre, hogy a *fő* 'egy adott vízfolyás forrásánál lévő település' jelentésben településnév-formánssá válhatott (pl. *Szuhafő*, *Pinkafő* településnevek, ahol a víznévi előtag + a *fő* földrajzi köznévi utótag kapcsolódott össze településnévként, vö. TÓTH V. 2008: 182–187).<sup>1</sup>

Alapnévként az ide vonható településnevek 36%-ában víznév (folyó- vagy állóvíz neve) szerepel. A következő településnevekben S + F szerkezetű kétrészes vízneveket találunk: *Kölesér*: 1138/1329: *Kuleser*, v. (KMHsz. 1. *Kölesér*, Bihar vm.); *Feketepatak*: 1260: *Feketepotok* (KOCÁN 2017: 91, Ugocsa vm.), *Lassúpatak*: 1344: *Lassyupatak* (KENYHERCZ é. n., Szepes vm.), *Szuhapatak*: 1324: *Swhapathok* (Cs. 4: 191, Trencsén vm.); *Fehértó*: 1220/1550: *Fehekton* [ɔ: *Fehertou*], v., 1326/1326: *Feyrtou*, p. (NÉMETH 1997: 74, Szabolcs vm.), *Füzes-tó*: 1323/1367: *Fizestou*, p. (Gy. 3: 483, Krassó vm.), *Halastó*: 1236: *Holostov* (Cs. 2: 753, Vas vm.), *Verestó*: 1276: *Veristo* (Cs. 2: 260, Veszprém vm.); *Hidegvíz*: 1296/1413: *Hydegvyz* (Gy. 2: 198, erdélyi Fehér vm.) stb. Ide sorolhatjuk azokat a településneveket is, amelyek kétrészes, másodlagos keletkezésű, S + M struktúrájú víznevekből alakultak: *Holtmaros*: 1319: *Holtmorus*, p. (Cs. 5: 708, Torda vm.), *Mélykürtös*: 1337: *Melkyrtus*, p. (Gy. 4: 264, Nógrád vm.), [*Aszúbeszterce*]: 1332–6/PR.: *Amda Bystricia* ~ *Anda Bystricia* (KMHsz. 1: 39, Beszterce vidéke), [*Kisbeszterce*]: 1340: *minor Bezterce* (MÁLYUSZ 1922/2014: 80, Turóc vm.) stb.

E kategóriába tartozó településnevek nagyobb része (64%-a) kétrészes, vízzel kapcsolatos névből jött létre. Források, torkolatok, kutak neveivel hozhatók kap-

<sup>1</sup> Hasonló jelenségként értelmezhetjük a *halom* utótagú településnevek egy részét. Léteznek olyan (elsősorban kisebb kiemelkedések mellett fekvő) települések, amelyeket valamilyen sajátosságot jelölő előtag + *halom* földrajzi köznévi utótag szerkezetű névvel neveztek el a névadó közösség tagjai anélkül, hogy mellettük ilyen nevű kiemelkedést adatolni tudnánk (pl. *Bodroghalom*, *Sziget-halom* stb., vö. Kovács É. 2017: 127–131).

csolatba a következő településnevek: pl. *Erzsébetforra*: 1274>1340: *Elysbethforra* (KMHsz. 1: 93, Arad vm.); *Borfő*: 1245: *Burfeu* (Gy. 3: 180, Hont vm.), *Hodosfő*: 1331: *Hudusfeu* (Cs. 2: 756, Vas vm.), *Kútfő*: 1312/XVIII.: *Kuthfeu*, p. (KMHsz. 1: 169, Bihar vm.), *Nádfő*: 1327: *Nadfeu*, p. (Cs. 3: 443, Tolna vm.), *Sárfő*: 1185/1249/1352: *Sarfew*, pr. (Gy. 4: 454, Nyitra vm.); *Hidegkút*: 1289: *Hydegkuth* (Gy. 3: 292, Esztergom vm.), *Szélkút ~ Szilkút*: 1332–6/PR.: *Zilkuich ~ Zilkuch* (Gy. 2: 185, erdélyi Fehér vm.); *Dióspataktó*: 1262: *Gyospotokteu* (Gy. 3: 191, Hont vm.), *Bátató*: 1346: *Bathathew*, p. (KMHsz. 1: 48, Baranya vm.) stb.

**2.1.3.** A formáns nélküli egyrészes településnevek harmadik csoportjában olyan helynevek szerepelnek, amelyekben alapszöként vízrajzi köznevek állnak. A vizsgált névállomány 7%-ában találunk vizet, valamint vízzel kapcsolatos helyet jelentő földrajzi köznevekből alakult településneveket: pl. *Árok*: 1301: *Aruk*, p. (Gy. 3: 67, Heves vm.), *Aszó*: 1294/1345>1347: *Ozou*, p. (Gy. 2: 482, Gömör vm.), *Ér*: \*1214/1550: *Her*, pr. (KMHsz. 1: 92, Bihar vm.), *Láp*: 1260: *Lap* (KOCÁN 2017: 92, Ugocsa vm.), *Órém*: 1212/1212: *Eurim*, v. (Gy. 4: 703, Pilis vm.), *Patak*: 1230: *Potahc*, t. (Cs. 3: 623, Sopron vm.), *Sár*: 1322: *Saar* (Gy. 4: 454, Nyitra vm.); *Rév*: 1332–5/PR.: *Rev* (KMHsz. 1: 232, Baranya vm.) stb.

Ezek a településnevek azonban — noha alapvetően általános vízrajzi viszonyokra utalnak — az átmenetiség jegyeit viselik magukon. Előfordulhat ugyanis az, hogy az adott közszóból természeti név alakul (vö. pl. 1255: *Potok*, flum., HA. 4: 49, Nógrád vm.), amely metonimikusan településnévvé válik (1255: *Potok*, v., Gy. 4: 49, Nógrád vm.), s a településnévben ezáltal lokális viszony fejeződik ki, strukturálisan pedig a víznevet (egyrészes víznevet; vö. 1. típus) tartalmazó településnevek között veendő számításba. Minthogy azonban az előzményként feltételezhető mikrotoponima sok esetben nem adatolható a település környezetéből, annak felderítése, hogy a közszói alapszóval azonosítható településnevek között melyek azok, amelyek lokális viszonyra (víz melletti fekvésre) utalnak, s víznevet tartalmaznak, adatok hiányában igen nehéz (ha egyáltalán lehetséges) feladat.

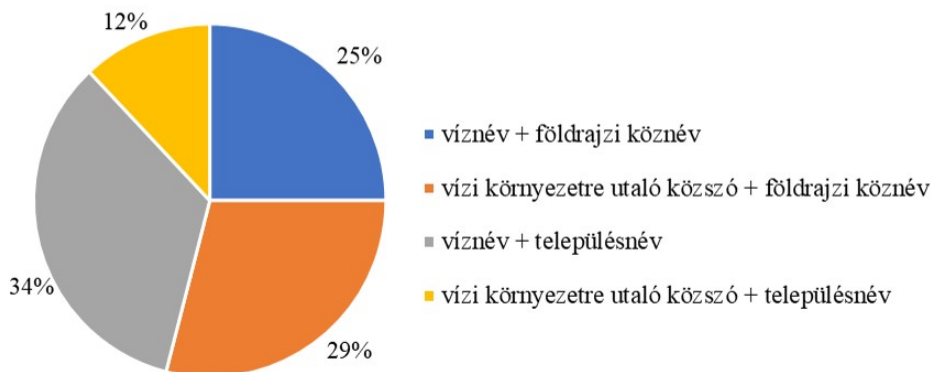
**2.2.** A vízzel kapcsolatos településnevek második nagy szerkezeti típusához, az egyrészes képzővel alakult településnevekhez sorolható elnevezések esetében a helynévképző alapvetően vízrajzi köznévi alapszóhoz járul. A vizsgált névállományban a településnevek mindössze 6%-a jött létre ily módon.

A képzőmorféma kapcsolódhat egyrészt 'víz' jelentésű földrajzi köznevekhez, mint pl. az *Árki*: +1086 [1250 k.]: *Arqui*, pr. (Gy. 2: 346, Fejér vm.), *Árkos*: 1330: *Arkus* (Gy. 2: 131, erdélyi Fehér vm.), *Árkosd*: 1299: *Arcusd* [*Arkusd*] (NÉMETH 1997: 25, Szabolcs vm.), *Érd*: +1263/1324/1580: *Eerd*, p. (Gy. 3: 374, Kolozs vm.), *Fertőd*: 1234: *Ferteud*, v. (Cs. 3: 608, Sopron vm.), *Mocsárd*: 1264: *Machard*, t. (Gy. 4: 423, Nyitra vm.), *Mocsaras*: 1334: *Mocharus*, t. (Gy. 2: 517, Gömör vm.), *Sárd*: 1238/1296–1301: *Sard*, v. (Gy. 2: 183, erdélyi Fehér vm.),

*Sárosd*: 1342: *Sarusd* (Gy. 2: 402, Fejér vm.) stb. településnevekben; de járulhat másrészt 'vízzel kapcsolatos hely' jelentésű földrajzi köznevekhez is: pl. *Hidas*: 1326: *Hydus*, p., v. (KMHSz. 1: 128–129, Bihar vm.), *Kutas*: 1211: *Cutus* (KMHSz. 1: 169, Bodrog vm.), *Szigeti*: 1214/1550: *Sciguetij* (KMHSz. 1: 264, Bihar vm.) stb.

A kategória településneveire a fentebb említett kettős arculat, az átmenetiség jellemző: vagyis számolni kell esetükben azzal a lehetőséggel is, hogy az általános földrajzi viszonyokat tükröző közszavak előbb maguk is víznevekké alakulhattak, s ezek szolgálták aztán a településnevekhez alapul, immáron lokális természetű viszonyt kifejezve.

**2.3.** A vízzel való kapcsolatra utaló településnevek harmadik nagy szerkezeti típusát a kétrészes településnevek adják. A kétrészes településnevek első névrésze tartalmazhat egyrészt víznevet, illetve más, vízzel kapcsolatos helynevet, másrészt földrajzi köznevet; második névrészükként pedig vagy 'település' jelentésű földrajzi köznév, vagy településnév áll. Ilyen szerkezetű településnevek azonban a korai ómagyar korban még ritkán fordulnak elő: az itt vizsgált névállományban csupán 9%-os arányban jelentkeznek. Az elsődleges (azaz földrajzi köznévi utótaggal álló) településnevek és a másodlagos (azaz helynévi utótaggal álló) településnevek aránya közel azonos: a kétrészes nevek 54%-a elsődleges, 46%-a pedig a másodlagos nevekhez sorolható. A vízzel kapcsolatos kétrészes településnevek megoszlását a 3. ábra mutatja.



**3. ábra.** A vízzel kapcsolatos kétrészes településnevek megoszlása a korai ómagyar korban

**2.3.1.** Az elsődleges településnevek közé tehát azokat a településneveket soroljuk e körben is, amelyek második névrésze 'település' jelentésű földrajzi köznevet tartalmaz, az előtag pedig a településnek a lokális vagy általános vízrajzi viszonyát fejezi ki. A lokális és az általános földrajzi viszonyokat tükröztető, vizekkel kapcsolatos, elsődleges településnevek aránya nagyon hasonló képet mutat.

Az általános vízrajzi jellegre utaló előtaggal álló, elsődlegesen keletkezett településnevek a kétrészes településneveknek a 29%-át teszik ki. E nevek — egyetlen kivételtől eltekintve (*Révfa*l: 1323: *Reufalu*, Cs. 2: 346, Valkó vm., amelynek előtagja 'vízzel kapcsolatos hely' jelentésű földrajzi köznév) — 'víz' jelentésű, képző nélküli, illetve képzett földrajzi köznévi előtaggal állnak, mint pl. *Ároktelek*: 1347: *Aroktelek* (NÉMETH 1997: 25, Szabolcs vm.), *Sármonostora*: 1331/1331: *Sarmonustra* (NÉMETH 2008: 258–259, Szatmár vm.), *Sárvár*: 1345: *Sarwar*, p. (Gy. 2: 86, Doboka vm.), *Tóhely*: [+1077–95]>+1158//1403/PR.: *Tovhel* (KMHSz. 1: 279, Bodrog vm.), *Tófa*l: 1272: *Rovfolu* [ɔ: *Tovfolu*], t. (Gy. 2: 410, Fejér vm.), *Vízvár*: 1346: *Wyzwar*, p. (Gy. 3: 485, Krassó vm.); valamint *Árkoste*lek: 1341: *Arkuste*lek, t. (NÉMETH 1997: 25, Szabolcs vm.), *Sáros*telek: 1293/1401: *Saruste*lek, t. (Gy. 2: 201, erdélyi Fehér vm.), *Tóslak*: +1237/[1237–42]: *Thovsloch* (KMHSz. 1: 280, Borsod vm.) stb. településnevek.

A lokális viszonyt, azaz valamely vízfolyás melletti fekvést tükröző elsődleges nevek a kétrészes településnevek 25%-át adják. A nevek döntő többségében egyrészes víznevet azonosíthatunk: *Kőrösmonostora*: 1332–5/PR.: *Kewrsmonasterio*, 1376: *Keresmonostora*, p. (KMHSz. 1: 165, Baranya vm.), *Küküllővár*: 1332–7/PR.: *Kukulewar* (Gy. 3: 556, Küküllő vm.), *Marosvár*: [XIV.]/1000 u.-ra: in urbe *Morisena* ~ *Moroswar* (KMHSz. 1: 182, Csanád vm.), *Rackatelke*: 1271: *Rochkateluky*, t. (Gy. 4: 287, Nógrád vm.), *Szamosfalva*: 1345: *Samusfalua* (Gy. 3: 370, Kolozs vm.), *Zalatelke*: 1310: *Zalatheluke*, p. (Cs. 3: 125, Zala vm.). A *Sóspatakelke*: 1320: *Sospotokteleky* (Gy. 3: 370, Kolozs vm.), valamint a *Bándkúttelke*: 1312: *Bandkuthelke*, p. (Gy. 2: 59, Doboka vm.) településnevekben ugyanakkor kétrészes víznév, illetve vízzel kapcsolatos név található.

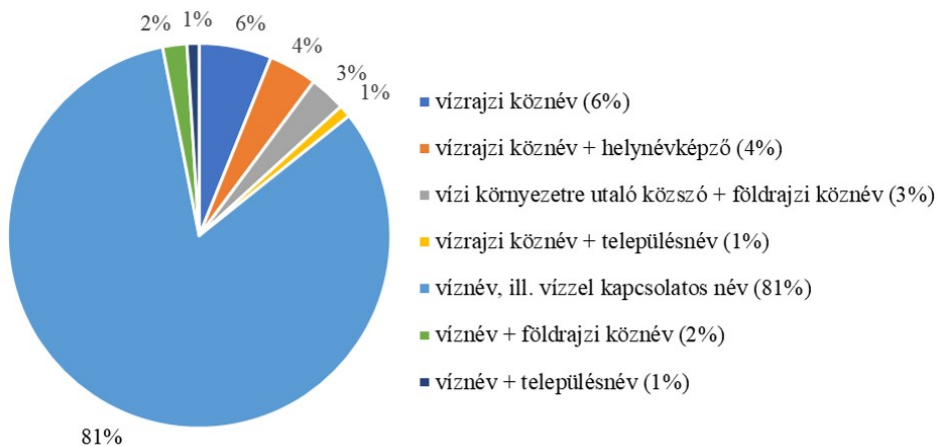
**2.3.2.** A másodlagos keletkezésű településnevek utótagjában minden esetben településnévi lexéma áll, a bővítményrészben pedig víznevet, illetve vízzel kapcsolatos nevet vagy vízi környezetre utaló köznevet találunk.

Az ilyen szerkezetű nevek döntő többségében víznévi előtag utal a víz melletti elhelyezkedésre. E névstruktúra a kétrészes nevek 34%-ában jelentkezik. Egyrészes képző nélküli víznév azonosítható például a *Gyöngyöspüspöki*: 1261/1271: *Gunguspispuky* (Gy. 3: 127, Heves vm.), *Túr pásztója*: 1281: *Tuparstuha*, v. (Cs. 1: 671, Külső-Szolnok vm.), *Túrterebes*: 1321: *Turterebes* (KOCÁN 2017: 95, Ugocsa vm.) stb. településnevekben. Képzett víznév található az *Okrimindszent*: +1183/1326/1363: mon. *O.OSS. [Omnium Sanctorum] de Okur*, 1332–7/PR.: *Otrime(n)zend* ~ *O(s)trime(n)sce(n)d* (KMHSz. 1: 205, Baranya vm.), valamint a *Kebeleiszentmárton*: 1338: *Kebeleyscenthmartun*, p. (Cs. 3: 68, Zala vm.), *Túrterebes*: 1321/1324: *Turterebes* (KOCÁN 2017: 95, Ugocsa vm.) településnevekben. Az *Igantőszentgyörgy*: 1347: *Iga[n]tewscengurg* (Gy. 3: 316, Keve vm.), *Borzovatőbáka*: 1338: *Burzuatuebaka* ~ *Borzuatuebaka* (Gy. 3: 314, Keve vm.), *Kőkúthetény*: 1198 P./PR.: *Kequucheton*, v. (KMHSz. 1: 163, Bodrog vm.), illetve

a *Vízmellékiszentgyörgy*: 1339: *Vizmelleky Zenthgyurgh* (KMHSz. 1: 301, Bodrog vm.) településnevek előtagjában kétrészes, vízzel kapcsolatos nevek szerepelnek képző nélküli, illetve képzett formában.

A 'víz, illetve vízzel kapcsolatos hely' jelentésű földrajzi köznévi előtagú, másodlagos településnevek már kisebb, csupán 12%-os arányban fordulnak elő a korai ómagyar korban. Ilyen alapszót találunk pl. az *Érpályi*: 1273/1392/1477: *Herpauli*, v. (KMHSz. 1: 128, Bihar vm.), *Tófüss*: 1313/1339: *Toufyus*, t. (KMHSz. 1: 279, Borsod vm.), *Révkanizsa*: 1332/1572: in foro de *Reu Kanysa* (KMHSz. 1: 232, Csanád vm.), valamint az *Érdsomlyója*: 1227/PR.: *Erdesumulua* (Gy. 3: 493, Krassó vm.), *Vízgyala*: 1349: *Vizygyala* (KMHSz. 1: 301, Bács vm), *Árkosmohi*: 1325>1416: *Arkusmohy*, p. (KMHSz. 1: 36, Bars vm.), *Hidaskocsord*: [1327–41 k.]: *Hyduskuchurd*, v. (NÉMETH 2008: 150, Szatmár vm.) településnevekben. A fenti példákból jól látható, hogy e közszók alapalakban és képzett formában egyaránt állhatnak a településnevek előtagjaként.

3. A vízzel kapcsolatos településnevek strukturális jellemzőit, olykor keletkezéstörténeti folyamatait is vizsgálva a fentiekben igyekeztem bemutatni e névtípus prototipikus csoportjait, valamint próbáltam rávilágítani a kettős szemantikai tartalmú (lokális és általános földrajzi viszonyokra utaló), az átmenetiség jegyeit magukon viselő kategóriákra is. A 4. ábra diagramja az e településnévtípusba tartozó két fő kategóriának a vízi környezetre utaló közszoói és tulajdonnévi összetevőit mutatja be szerkezeti formák szerint.



4. ábra. A vízzel kapcsolatos településnevek szerkezeti típusai lexikális alkategóriák alapján

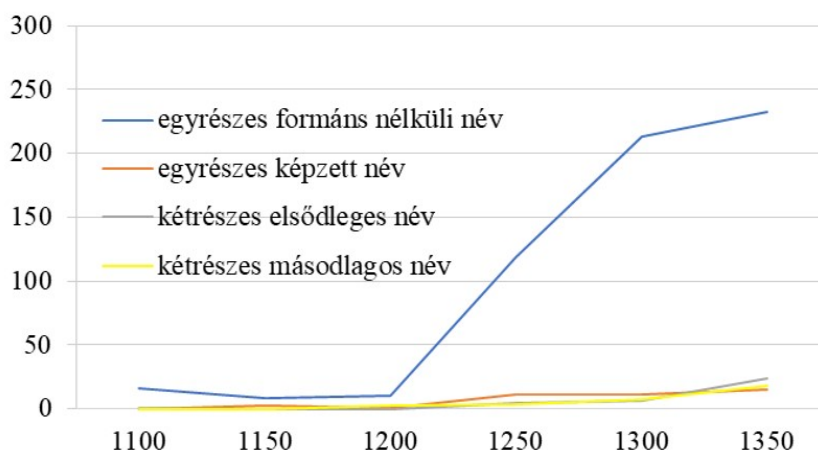
Az ábra jól mutatja, hogy a településnév-adásban a metonimikus névadás játszotta a meghatározó szerepet: a vizekkel kapcsolatba hozható településnevek 87%-a így jött létre egy-, valamint kétrészes víznevből vagy vízzel kapcsolatos névből (81%), illetve vízrajzi köznévből (6%). A helynévképzővel való



(morfematikus) névalkotás csekély számú településnevet eredményezett (4%). A kétrészes településnevek száma szintén csekély: az összes névnek mindössze a 7%-át teszi ki. Ezek között többnyire víznevi előtagot tartalmazó névstruktúrák fordulnak elő (2%, illetve 3%). Másfelől szemlélve azt is látjuk, hogy a vízi környezetre utalás szerepe döntő többségében tulajdonnévi értékű helynevekhez (86%), kisebb részben pedig közszoói elemekhez kötődik (14%).

4. A természeti környezetre utaló településnevek kronológiai jellemzőit a korábban már több névfajtára is sikeresen alkalmazott relatív kronológia módszerével igyekeztem egy írásomban feltárni (ehhez lásd KOVÁCS É. 2020: 121–122). RÁCZ ANITÁVAL egyetértve úgy látom ugyanis, hogy „az egyes névtípusok relatív (egymáshoz viszonyított) kronológiáját nagyobb névmennyiség esetén az első előfordulások is megbízhatóan kirajzolják” (RÁCZ A. 2016: 104).

Ezt a vizsgálatot az itt tárgyalt altípusra vonatkozóan is elvégeztem: a víz melletti fekvésre utaló településnevek egyes névszerkezeti típusainak relatív kronológiai jellemzőit mutatja az 5. ábra.



5. ábra. A vízzel kapcsolatos településnevek szerkezeti típusainak relatív kronológiája

Mint ahogy a névtípus egészét tekintve a 12. század végéig csupán kevés adattal számolhatunk, e korai időszakokban az egyes szerkezeti típusokban is elenyésző az adatok száma, bár az egyrészes, formáns nélküli nevek már itt is fölényben vannak: pl. *Aszófő*: 1138/1329: *Asaufeu* (Gy. 4: 594, Pilis vm.), *Túr*: 1181/1288/1366/XV.: *Tur*, pr. (NÉMETH 2008: 317, Szatmár vm.), *Zsikva*: 1075/+1124/+1217: *Sikua*, t. (KMHsz. 1: 307, Bars vm.) stb. Az egyrészes képzett (pl. *Árki*: +1086 [1250 k.]: *Arqui*, pr., Gy. 2: 346, Fejér vm.; *Sári*: 1075/+1124/+1217: *Sari*, KMHsz. 1: 237, Bars vm.), valamint a kétrészes névstruktúrák (pl. *Kőkúthetény*: 1198 P./PR.: *Kequcheton*, v., KMHsz. 1: 163, Bodrog vm.; *Tóhely*: [+1077–

95]>+1158//1403/PR.: *Tovhel*, KMHsz. 1: 279, Bodrog vm.) viszont e korai évszázadokban csak szórványosan, alig egy-két névben — nemegyszer ott is bizonytalan kronológiai státusszal vagy pontosan nehezen megállapítható nyelvi formában — jelentkeznek.

A 13. század elejétől mutatkozik meg igazán az egyrészes, formáns nélküli településnevek dominanciája: pl. *Küküllő*: 1214/1550: *Kuckelluu* (Gy. 3: 556, Küküllő vm.), *Sóskút*: 1233/[1267-9]: *Sovskuth*, t. (Gy. 4: 575, Pest vm.) stb. A formáns nélküli névszerkezetet mutató, vízzel kapcsolatos településnevek az egész században nagyfokú gyarapodást jeleznek, s a növekedés — bár üteme valamelyest lassul — a 14. század első felében sem áll meg. Arányuk a névtípus teljes állományát tekintve a 12–14. század közepe között végig 80–90% körüli értéket mutat. A képzővel alakult nevek (pl. *Fertőd*: 1234: *Ferteud*, v., Cs. 3: 608, Sopron vm.; *Mocsaras*: 1334: *Mocharus*, t., Gy. 2: 517, Gömör vm.), valamint a kétrészes (pl. *Sárvár*: 1250: *Sarwar*, NÉMETH 2008: 258–259, Szatmár vm.; *Érpályi*: 1273/1392/1477: *Herpauli*, v., KMHsz. 1: 128, Bihar vm.) névstruktúrák időbeli alakulása viszont más ívet rajzol fel. E településnév-típusok eleve kis számban jelentkeznek a 13–14. században is, és a számuk sem emelkedik jelentősen ebben az időszakban. Kis mértékben ugyan csökken az egyrészes képzett nevek (egyébként is csekély) aránya, egyidejűleg a kétrészes elsődleges nevek némi térnyerését is megfigyelhetjük.

Az egyrészes, illetve a kétrészes vízzel kapcsolatos településnevek időbeli viszonyai között nem jelentkeznek olyan jelentős eltérések, mint amelyek általában a természeti környezetre utaló településnevek e két fő szerkezeti típusát érintik (vö. KOVÁCS É. 2020: 126–128). Az itt vizsgált altípus esetében ugyanis a formáns nélküli elnevezések dominanciája miatt az egyrészes képzett, valamint a kétrészes nevek időbeli alakulása annyira lapos görbét mutat, hogy ennek további elemzése nem látszik indokoltnak. A fent megrajzolt képet ráadásul még két körülmény tovább árnyalhatja. Egyrészt e névtípus fentebb említett átmeneti jellege az, amit szem előtt kell tartanunk; másrészt pedig az a körülmény sem mellékes, hogy a képzővel való névalkotás a településnevek és a településnevek alapjául szolgáló természeti nevek körében egyaránt bekövetkezhetett (lásd pl. *Fertőd* esetét), s ennek megfelelően a településnév keletkezése kapcsán nemcsak a morfológikus, hanem a metonimikus névadás lehetőségét is mérlegelnünk kell.

5. A fentiekből jól látszik, hogy a korai ómagyar korban a vízzel kapcsolatos, elsősorban egyrészes, formáns nélküli településnevek fordulnak elő nagy számban. A metonimikus névadás játszotta tehát a meghatározó szerepet e településnevek létrejöttében, a vizekkel kapcsolatba hozható településnevek zöme ilyen módon jött létre. E településnevek számának jelentős gyarapodása a 13. század elejétől mutatkozik meg, s tart lényegében egyenletes ütemben a korai ómagyar kor végéig. Az egyes szerkezeti típusok, valamint egyes lexikális-morfológiai

típusok időbeli viszonyait vizsgálva kitűnik, hogy a vízzel kapcsolatba hozható településnevek aránya — általában a természeti környezetre utaló nevekhez hasonlóan — viszonylag konstans jellegűnek mutatkozik, benne az egyrészes, metonimikus alakulásúak erős dominanciájával.

### Irodalom

- BENKŐ LORÁND 1947a. Víz- és helységneveink viszonyához. *Magyar Nyelv* 43: 259–263.
- BENKŐ LORÁND 1947b. *A Nyárámente földrajzinevei*. A Magyar Nyelvtudományi Társaság Kiadványai 74. Budapest.
- BENKŐ LORÁND 1948. A székelyföldi szláv eredetű víznevek kérdéséhez. *Magyar Nyelv* 44: 95–101.
- BENKŐ LORÁND 1998. *Név és történelem. Tanulmányok az Árpád-korról*. Budapest, Akadémiai Kiadó.
- BENKŐ LORÁND 2003. *Beszélnek a múlt nevei. Tanulmányok az Árpád-kori tulajdonnevekről*. Budapest, Akadémiai Kiadó.
- BOROVSKY SAMU 1898. *Magyarország vármegyéi és városai. Vas vármegye*. Budapest, Magyar Tudományos Akadémia.
- BOROVSKY SAMU [é. n.]. *Magyarország vármegyéi és városai. Pozsony vármegye*. Budapest, Magyar Tudományos Akadémia.
- BOROVSKY SAMU [é. n.]. *Magyarország vármegyéi és városai. Somogy vármegye*. Budapest, Magyar Tudományos Akadémia.
- BOROVSKY SAMU [é. n.]. *Magyarország vármegyéi és városai. Temes vármegye*. Budapest, Magyar Tudományos Akadémia.
- BOROVSKY SAMU [é. n.]. *Magyarország vármegyéi és városai. Torontál vármegye*. Budapest, Magyar Tudományos Akadémia.
- BOROVSKY SAMU [é. n.]. *Magyarország vármegyéi és városai. Zemplén vármegye*. Budapest, Magyar Tudományos Akadémia.
- Cs. = CSÁNKI DEZSŐ 1890–1913. *Magyarország történelmi földrajza a Hunyadiak korában I–III., V*. Budapest, Magyar Tudományos Akadémia.
- Gy. = GYÖRFFY GYÖRGY 1963–1998. *Az Árpád-kori Magyarország történelmi földrajza I–IV*. Budapest, Akadémiai Kiadó.
- HA. 1–4. = HOFFMANN ISTVÁN–RÁCZ ANITA–TÓTH VALÉRIA 1997, 1999, 2012, 2017. *Helynévtörténeti adatok a korai ómagyar korból. 1. Abauj–Csongrád vármegye. 2. Doboka–Győr vármegye. 3. Heves–Küküllő vármegye. 4. Liptó–Pilis vármegye*. Debrecen, Debreceni Egyetemi Kiadó.
- HOFFMANN ISTVÁN–RÁCZ ANITA–TÓTH VALÉRIA 2018. *Régi magyar helynévadás. A korai ómagyar kor helynevei mint a magyar nyelvtörténet forrásai*. Budapest, Gondolat Kiadó.
- KENYHERCZ RÓBERT é. n. A középkori Szepes vármegye helyneveinek adatbázisa. Kézirat.

- KMHsz. = HOFFMANN ISTVÁN szerk. 2005. *Korai magyar helynévszótár 1000–1350. I. Abaúj–Csongrád vármegye*. A Magyar Névtudományi Kiadványai 10. Debrecen, Debreceni Egyetem Magyar Nyelvtudományi Tanszéke.
- KOCÁN BÉLA 2017. *Helynévtörténeti vizsgálatok a régi Ugocsa megyében*. A Magyar Névtudományi Kiadványai 45. Debrecen, Debreceni Egyetemi Kiadó.
- KOVÁCS ÉVA 2017. A természeti környezetre utaló településnevek. *Magyar Nyelvjárások* 55: 121–135.
- KOVÁCS ÉVA 2019. A természeti környezetre utaló településnevek strukturális kérdései. *Helynévtörténeti Tanulmányok* 15: 163–178.
- KOVÁCS ÉVA 2020. A természeti környezetre utaló településnevek kronológiai viszonyai. *Magyar Nyelvjárások* 58: 121–132.
- MÁLYUSZ ELEMÉR 1922/2014. *Turóc megye kialakulása*. Kiadja a Budavári Tudományos Társaság, Budapest, 1922. Újraközlése: *Historia Incognita* III. sorozat. Máriabesnyő, Attraktor, 2014.
- NÉMETH PÉTER 1997. *A középkori Szabolcs megye települései*. Nyíregyháza, Ethnica Kiadás.
- NÉMETH PÉTER 2008. *A középkori Szatmár megye települései a XV. század elejéig*. Jósa András Múzeum Kiadványai 60. Nyíregyháza.
- RÁCZ ANITA 2016. *Etnonimák a régi magyar településnevekben*. A Magyar Névtudományi Kiadványai 37. Debrecen, Debreceni Egyetemi Kiadó.
- TÓTH VALÉRIA 2008. *Településnevek változástipológiája*. A Magyar Névtudományi Kiadványai 14. Debrecen, Debreceni Egyetem Magyar Nyelvtudományi Tanszéke.
- Z. = NAGY IMRE–NAGY IVÁN–VÉGHÉLY DEZSŐ–KAMMERER ERNŐ–LUKCSICS PÁL szerk. 1871–1931. *A zichi és vásoneői gróf Zichy-család idősb ágának okmánytára I–XII*. Pest, majd Budapest, Magyar Történelmi Társulat.

### **Bodies of Water in Settlement Names Referring to the Natural Environment**

In my paper I examine the role of bodies of water and hydronyms in the creation of settlement names referring to the natural environment. The analysis specifically examines in what form the hydronyms and linguistic elements indicating water are present in the settlement names of the early Old Hungarian Era, thus it focuses on structural and chronological questions.

Settlement names that may be associated with water make up one third (33%) of settlement names referring to the natural environment. In terms of their structure, these are mostly single-component settlement names without a formant (85%). As for their lexical structure, these names may be of three types: these name forms may include 1. a single-component hydronym: e.g., *Nyitra* settlement name < *Nyitra* hydronym, 2. a two-component hydronym: e.g., *Feketetó* settlement name < *Fekete-tó* ‘black lake’ hydronym, 3. a geographical common noun referring to the environment: e.g., *Patak* settlement name < *patak* ‘brook’.

In the case of the names belonging to the second large structural type of settlement names referring to the natural environment, the single-component toponyms

with formants (6%) the toponymic formant is fundamentally added to a hydrographic common name base: e.g., *Mocsaras* settlement name < *mocsár* ‘swamp’ + -s topoformant.

The first name constituent of two-component settlement names making up the third main structure may include a hydronym or a common noun referring to the natural environment, while in their second name constituent there is either a common noun meaning ‘settlement’ (e.g., *Szamosfalva* ‘village/next to the river Szamos’) or a settlement name (e.g., *Túrpásztó* ‘settlement named Pásztó/next to the river Túr’). Settlement names with such a structure are rare in the early Old Hungarian Era (9%).

The relative chronological studies indicate the dominance of single-component settlement names without a formant between the 12<sup>th</sup> and 14<sup>th</sup> centuries: their proportion is around 80–90% throughout the period. The chronological trend of the names with formants and two-component name structures, however, is characterized differently: to start with, these settlement names appear in a low number even in the 13<sup>th</sup> and 14<sup>th</sup> centuries and their number does not increase significantly in this period either.

