

Az állampolgári részvétel és a közbizalom gyorsmérlege

Készítette a Közösségfejlesztők Egyesülete és a Magyar
Művelődési Intézet Közösségfejlesztési Osztálya
2005. szeptember 19-e és 25-e között



Szűrőpróbaszerű, országos felmérést kezdeményezett az Állampolgári részvétel hete alkalmából a *Közösségfejlesztők Egyesülete* és a *Magyar Művelődési Intézet Közösségfejlesztési Osztálya* 2005. szeptember 19-e és 25-e között az ország 18 megyéjében és Budapesten. (A felmérés egyedül Komárom megyében nem történt meg.)

A kérdőíves kutatásra összesen 4507 kitöltött válasz érkezett, vizsgálatunknak így erőssége az igen nagy elemszám. A válaszolók megoszlása az országos lakóhelyi elhelyezkedés arányainak nagyjából megfelelt. A szűrőpróbaszerű minta nagyobbik fele utcai megszólításokkal, közösségi összejöveteleken megjelent résztvevők megkérdezésével, s néhány közintézmény látogatóinak felkérésével alakult ki.

A válaszadók összetétele a nemek és az életkor tekintetében nagyjából az országos arányoknak felel meg, az iskolai végzettség adataiban a középiskolát végzettek aránya némileg felülreprezentált, az annál alacsonyabb iskolai fokozatok rovására.

A kérdések főként az állami-politikai intézményrendszerben való bizalom mértékére irányultak, illetve arra, hogy milyen aktív lépéseket tettek a megkérdezettek az elmúlt 12 hónapban ezeknek az intézményeknek az igénybevételére.

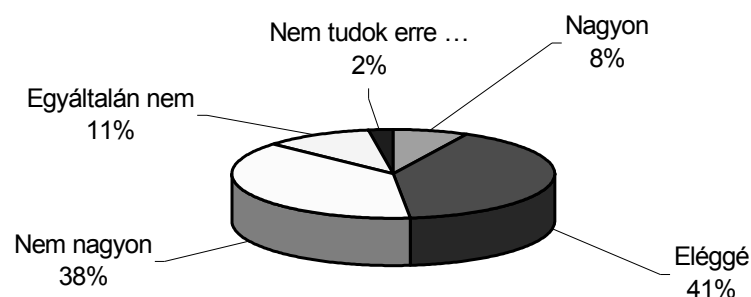
Fontos tapasztalatként említjük azt a megfigyelésünket, hogy a kérdés – válaszadás helyzete, azaz a kérdőív kitöltése viszonylag szokatlan alkalom volt arra, hogy a megkérdezetteket valódi mérlegelésre, véleménynyilvánításra készítse. Ez is megerősíti azt a korábbi tapasztalatainkat, hogy nagyon kevés a valódi megszólítás, az olyan helyzet, amely az állampolgárokat hathatósan készítetné a közügyekben való felelős állásfoglalásra, s még inkább kevés a készítetés arra, hogy elhiggyék, van tétje, értelme az ő véleményüknek is.

Az eredmények első gyorsértékelése a következő megállapításokat kínálja:

A villámkérdés első lépésében azt vizsgáltuk, hogy mennyire bízik a válaszadó hat különböző intézményben.

| Mennyire bízik meg a ... | Nagyon | | Eléggé | | Nem nagyon | | Egyáltalán nem | | Nem tudok erre válaszolni | | |
|--------------------------|--------|----|--------|----|------------|----|----------------|----|---------------------------|----|------|
| | | % | | % | | % | | % | | % | |
| Rendőrségben | 334 | 8 | 1817 | 41 | 1698 | 38 | 488 | 11 | 110 | 2 | 4113 |
| Igazságszolgáltatásban | 234 | 5 | 1459 | 33 | 1939 | 44 | 675 | 15 | 148 | 3 | 4455 |
| Munkaadóban | 861 | 20 | 1456 | 33 | 834 | 19 | 386 | 9 | 825 | 19 | 4362 |
| Politikusokban | 75 | 2 | 334 | 7 | 1509 | 34 | 2354 | 53 | 201 | 4 | 4473 |
| Parlamentben | 105 | 3 | 469 | 12 | 1621 | 40 | 1547 | 39 | 229 | 6 | 3971 |
| Önkormányzatokban | 290 | 7 | 1568 | 35 | 1651 | 36 | 691 | 16 | 257 | 6 | 4457 |

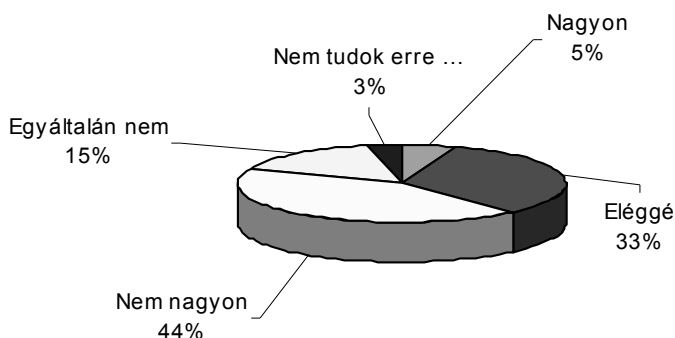
Mennyire bízik meg a rendőrségben?



A válaszok – a számadatok és a grafikonon jelzett %-os arányok is – azt mutatják, hogy a pozitív vélekedések (nagyon, eléggé) és a negatív megítélések (egyáltalán nem, nem nagyon) egyaránt 49%-ban oszlottak meg. Látható az is, hogy egy kicsit erősebb a határozott elutasítás (egyáltalán nem) a határozott bizalomnál (nagyon).

Ennél jelentősen rosszabb a helyzet a bizalom tekintetében az igazságszolgáltatást (a bíróságokat, az ügyészséget) illetően.

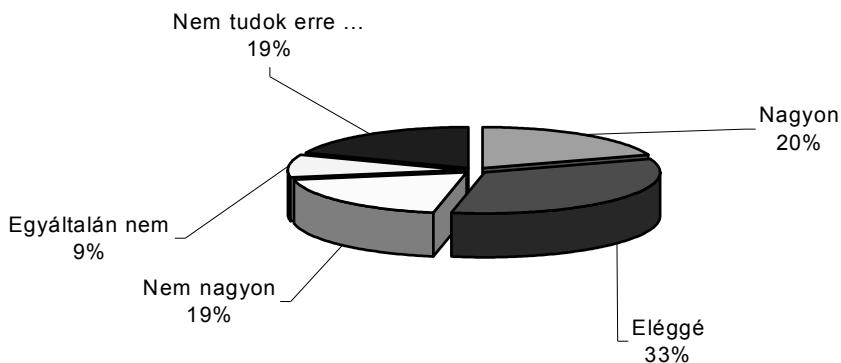
Mennyire bízik meg az **igazságszolgáltatásban**?



A bizalom aránya itt már csak 38% a két pozitív válasz (nagyon, eléggé) összesítésével, s közel a kétharmada a válaszoknak a bizalmatlanságot jelzi. Még erősebb a kontraszt, ha a szélső – tehát a radikálisabb választásokat figyeljük: háromszor annyian (15%) egyáltalán nem bízunk, s csak 5% a nagy bizalommal rendelkezők aránya.

Pozitívabb bizalmi viszonyt jelez a munkaadókról való vélekedés. Látható, hogy ennél a kérdésnél volt a kutatás egészén belül a legnagyobb azok száma, akik nem tudtak válaszolni. Ám az 53%-os pozitív választáshoz képest a bizalmatlanságot jelzők 28%-a, továbbá az a tény, hogy az erős bizalom 20%, míg az egyáltalán nem bízók csak 9%-os arányban vannak; mutatja, hogy többnyire ebben a kérdésben elégedettebbek a megkérdezettek.

Mennyire bízik meg a **munkaadójában**?

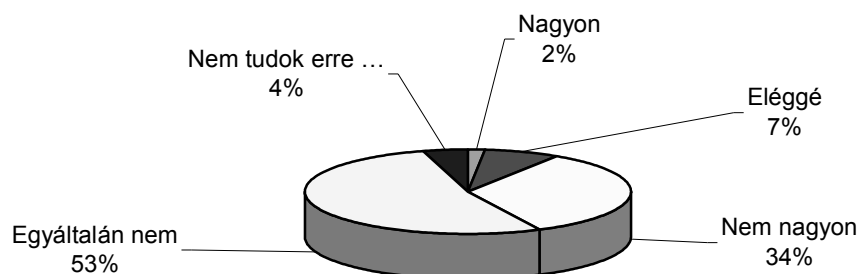


A bizalmi index tekintetében előzetesen is lehetett feltételezni, hogy a politikusok nem lesznek kitüntetettek ebben a viszonylatban. Ám az empirikus adatok nagyon komoly, az előfeltételezésnél is határozottabb figyelmeztetést közvetítenek.

A válaszolók kilenczede azt jelzi, hogy nem bízik meg a politikusokban!!!

Ezen a szektoron belül is félreérthetetlen az az adat, amely szerint 53% a radikális „egyáltalán nem” választ jelölte meg. Ha ironizálni akarunk, azt mondhatnánk, hogy a „nagyon megbízik” – tehát a legpozitívabb választások – 2%-os aránya a vizsgálat hibahatárán van – azaz lehet, hogy általában még ennyien sem adnák ezt a választ.

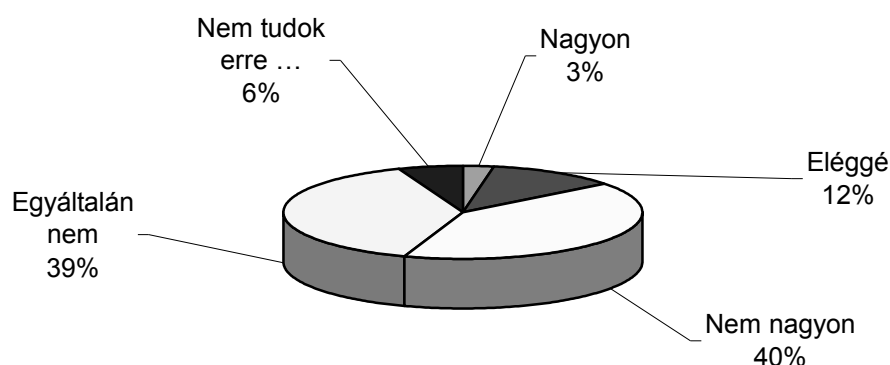
Mennyire bízik meg a **politikusokban**?



Valószínűsíthetően a politikusok személyükben és mint társadalmi csoport is részesei a drasztikus elutasításnak, a *bizalom megvonásának*. Ezt a helyzetet egy kissé árnyalják a következő kérdésünkre kapott válaszok: Mennyire bízik meg a parlamentben?

Itt egy a tekintélyét valamennyire őrző intézményről van szó, ahol ugyan többnyire az előbb már elutasított politikusok ülnek, de mégis a történelmi tisztelet, az intézményi keretek talán egy kissé kedvezőbbé hangolják a véleményeket. Meg, hogy itt nem kifejezetten a pártok és politikusok, hanem a választott „honatyák” szerepelnek. Ez lehet az oka, hogy ebben a megközelítésben is határozott ugyan a bizalommegvonása a válaszadóknak, de valamivel enyhébb mértékű, mint amikor közvetlenül ítélték meg a politikai szektor szereplőit.

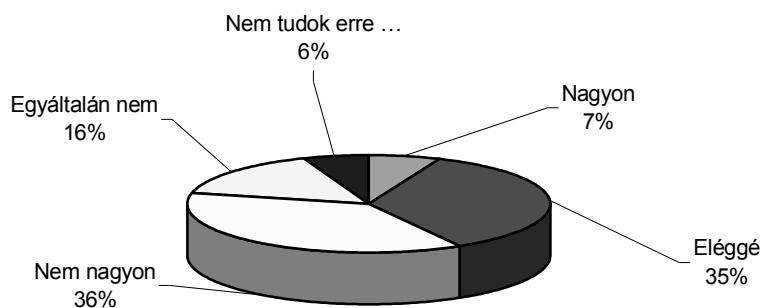
Mennyire bízik meg a **parlamentben**?



A bizalom jelentősebb arányát mutatja, ebben a kérdésben az utolsó szereplőkre vonatkozó kérdés: Mennyire bízik meg az önkormányzatokban?

Nagy elmozdulás figyelhető meg az itteni válaszokban. Bár a bizalmatlanság kétféle fokozatát jelölő válasz együttesen itt is több mint a mintasokaság fele (52%), de azon belül jóval nagyobb a puha elutasítás a „nem nagyon” választ adók 36%-a és közel ugyanekkora (35%) az „eléggé” megbízik választás.

Mennyire bízik meg az **önkormányzatokban**?



Sokféle magyarázat adódik ebben az arányrendszerben, nyilván a legkézenfekvőbb, hogy ez a szint jóval közelebb áll a polgárokhoz, ennek a szintnek az ellenőrzésére talán több esélyt látnak az állampolgárok.

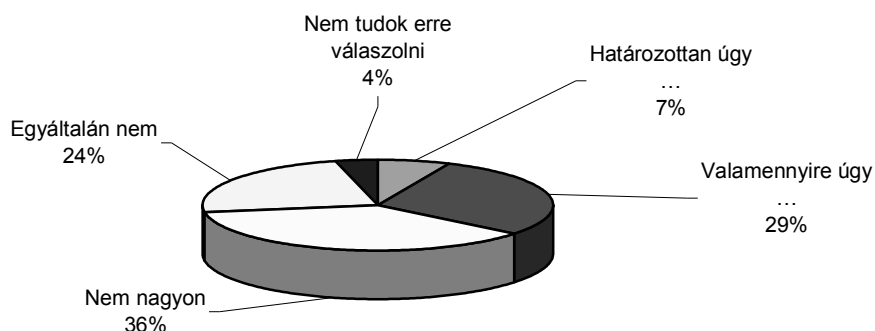
Részben ennek a viszonynak a kontrolljaként is szerepelt a kérdőívben egy – jórészt szintén az önkormányzatisághoz kapcsolódó – kérdésünk, amely így hangzott:

Mit gondol, tud valamilyen befolyással lenni a lakóhelyét érintő döntésekre?

Az erre kapott válaszok kapcsolódnak a helyi döntéshozók iránti bizalom kérdéséhez, bár nem állítjuk, hogy ezt mindenki egyaránt tudatosan kezelte. Azt is fontos megjegyeznünk, hogy – bár igen kis százalékból, de – létezhetnek olyan lakóhelyet érintő kérdések is, amelyek esetenként valóban nem a közvetlen helyi szinthez kötődnek.

| Mit gondol, tud valamilyen befolyással lenni a lakóhelyét érintő kérdésekben? | Határozottan úgy gondolom | | Valamennyire úgy gondolom | | Nem nagyon | | Egyáltalán nem | | Nem tudok erre válaszolni | | Válasz |
|---|---------------------------|---|---------------------------|----|------------|----|----------------|----|---------------------------|---|--------|
| | | % | | % | | % | | % | | % | |
| Válasz | 300 | 7 | 130 | 29 | 1637 | 36 | 1063 | 24 | 170 | 4 | 470 |

Mit gondol, tud valamilyen befolyással lenni a lakóhelyét érintő döntésekre?



Nos itt már kimutathatóbb az önbizalom, pontosabban annak a megítélése, hogy változást is elérő tényező tud lenni az egyes ember a saját környezetében. Ahogy a grafikon mutatja, a válaszolók valamivel több, mint egyharmada érzi úgy, hogy valamilyen súllyal esélye van erre, határo-

zattan pusztán a 7%. *A befolyás esélyét 60% nem hiszi*, ebből súlyosnak tűnik az a 24%-os arány, amely ezt egyenesen kizártnak tartja.

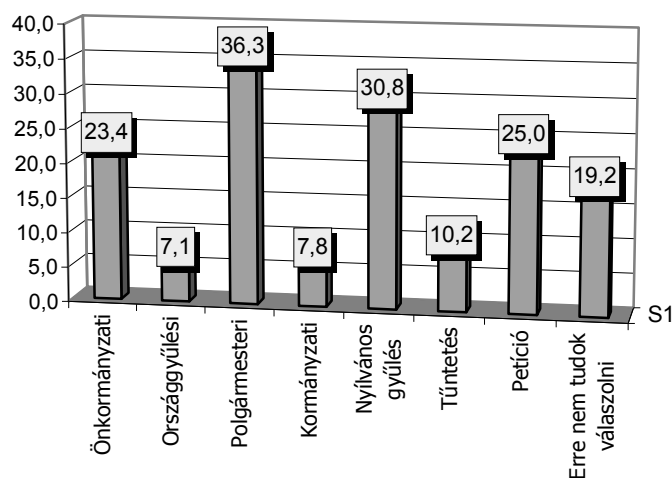
(Referenciaként jelezzük, hogy az elmúlt évben nagyobb szabású közösségi fejlesztőprogram keretében egyebek között a társadalmi tőke kérdéseit is kutattuk két településen. Ezeken a helyeken is feltettük ezt az utóbbi kérdést, s az egyik helyen, egy 1000 lakos körüli észak-magyarországi bányászfaluban igen magas: 89% volt azok aránya, akik nem hittek a saját befolyásuk esélyében, egy 5 ezres lélekszámú alföldi településen ugyanez az arány 58%-os, tehát a mostani országos felmérésünkhöz hasonló volt.)

Ennek az összefoglalónak nem célja azt kifejezni, hogyan változtatható, s milyen eséllyel ez a helyzet. Az mindenesetre leszögezhető, hogy a demokrácia kilátásai az utolsó két elemzett kérdésnél, s ezek közül is a legutóbbinál történő pozitív elmozdulással lényegesen javíthatók lennének, olyan programokkal, amelyek ezeknek a viszonyoknak a fejlesztését célozzák.

A közbizalom és az állampolgári aktivitás vizsgálatának utolsó kérdéseként azt tudakoltuk, hogy *az elmúlt 12 hónapban tettek-e a válaszolók olyan lépéseket, amelyek valamiféle állásfoglalást, kezdeményezést, esetleg más tevőleges véleménynyilvánítást hordoztak közösségi ügyekben*. Ehhez hétféle tevékenységet soroltunk fel, azzal, hogy egyidejűleg többet is megjelölhetnek.

| Tett-e ilyen lépéseket... | | |
|--|------|--------------|
| Önkormányzati képviselőt keresett fel | 1056 | 23,4% |
| Országgyűlési képviselőt keresett fel | 322 | 7,1% |
| Felkeresett valakit a polgármesteri hivatalban | 1637 | 36,3% |
| Felkeresett valakit kormányzati hivatalban | 351 | 7,8% |
| Részt vett nyilvános gyűlésen vagy találkozón | 1388 | 30,8% |
| Részt vett tüntetésen vagy tiltakozó megmozduláson | 459 | 10,2% |
| Petíciót írt alá | 1125 | 25% |
| <i>Most erre nem tudok válaszolni</i> | 867 | 19,2% |

Tett-e ilyen lépéseket az elmúlt 12 hónapban?



Ahogy az sejthető, a polgármesteri hivatalban jártak a legtöbben – több mint harmada a megkérdezetteknek –, és az önkormányzati képviselő felkeresése is elég gyakori: 23,4% volt. Alacsony azok aránya, akik országgyűlési képviselőhöz fordultak (7,1%) és kormányzati szintű hivatalban is kevesen jártak: mindössze 7,8%. A megkérdezettek 30,8%-a valamilyen nyilvános gyűlésen megjelent, elég magas arányú – 25% – akik petíciót aláírtak. A tüntetésen való részvétel viszonylag alacsony (10,2%-os), de ez utóbbi 3 aktivitási forma, azt jelezi, hogy ismertté válnak az emberek előtt a társadalmi részvétel különféle technikái, formái, s lassan élni is kezdenek ezekkel. Ha aktív civil társadalmat szeretnénk, ezek a területek is a fejlesztés célpontjai lehetnek.

Összefoglalva ezt az országos gyorsfelmérést, úgy látjuk, hogy a *közbizalom* bizonyos elemei válságosan alacsony szinten vannak, míg más vonatkozásai, főként a helyi és belátható viszonylatokban: tehát a települési szinten, az önkormányzatiság tekintetében; hathatósabb változtatásra, fejlesztésre adhatnak lehetőséget. Az *állampolgári aktivitás* is a lokális dimenzióban ragadható meg erőteljesebben.

Ebből a vizsgálatból is és más közösségi programok tanulságaként is, úgy gondoljuk, a képviseleti demokrácia egyoldalú „kínálata” nem kedvez sem az állampolgári öntevékenységnek, sem a politikai szektor demokratikus működésének kifejlődéséhez. Megerősödtek azok a ta-

pasztalataink is, amelyek arra utalnak, hogy demokratikus átalakulást nem várhat a társadalom önmagában sem a választásoktól, sem a politikai pártoktól. Azt a civil társadalomnak önmagának kell a napi részvétellel, nyomásgyakorlással, s annak különféle technikáival és a civil-közösségi elkötelezettség megerősítésével kiharcolnia.

Összeállította: *Péterfi Ferenc*

A felmérésben közreműködtek: *Almásy Tamás, Ács Sándorné, Bazsó Gabriella, Babarczy Anna, Baróti Zoltánné, Bence Györgyné, Benedek Gabriella, Csóka János, Csobod Tibor, Dér Miklósné, Giczey Péter, Groska Éva, Gyertyánági Endre, Győri Jolanda, Hajnal Ágnes, József Róbert, Kelemen Árpád, Kovács Edit, Kresák Anna, Kriston Anita, Kuthi Adrienn, Molnár Aranka, Németh Béláné, Nyers Györgyi, Pajer Ildikó, Peták Péter, Péterfi Ferenc, Pósfay Péter, Rendek Sándor, Ruskó Rita, Slézia Gabriella, Szabó Márta, Szilágyiné Alvarez Martinez Luz Ilia, B. Szolnoki Ildikó, Tanács Gábor, Temesi Csaba, Varga Matild, Varga Máté, Vercseg Ilona.*

A társadalmi tőkével kapcsolatos szakirodalmi ajánlások:

Robert D. Putnam: *A prosperáló közösség*

James S. Coleman – *A társadalomelmélet alapjai*

Mancur Olson: *A nemzetek felemelkedése és bukása – stagfláció és társadalmi merevségek*

National Statistics: *A társadalmi tőke mérése Nagy-Britanniában*

Petr Mateju: *Bizalmi és kölcsönösségi hálózatok – a társadalmi tőke két dimenziója*

Vercseg Ilona: *A társadalmi tőke (social capital) mérése magyarországi településeken*

Valamennyi írás elérhető és letölthető a www.kozossegfejlesztes.hu honlapról.