

mentén az eocén maga is elvetődik. E törések első megnyilvánulása így legfelsőkrétakorú. Az eocén szedimentgyűjtő tér a régibb geoszinklinális É-i részének nyomán a legfelsőkrétakori diasztrofizmus alkalmával preformálódik.

## A PÁNK-NAGYROSKÁNYI FELSŐMEDITERRÁN ÜLEDÉKEK SZINTEZÉSE.

A 13—14. ábrával.

Írta: ERDŐDY S. ÁRPÁD DR.\*

A pánk-nagyroiskányi (Hunyad m.) felső-mediterrán-üledékek nem tartoztak az alaposan átkutatott rétegekhez, amennyiben a nyugat felé eső szomszédos F.-Lapugy és Kostej ugyanazon képződményei gazdag és jó megtartású faunájuknál fogva minden érdeklődést magukra vontak. NEUGEBOREN J. L. (1850), STUR (1863), KOCH A. (1897) F.-Lapugy fenti üledékeivel és faunájával foglalkoztak kimerítően, míg Kostej faunájának begyűjtésére, illetve feldolgozására O. BOETGER csaknem egy évtizedet áldozott fel (1896—1904). A fenti két lelőhely világhírré tett szert, méltán, hiszen Kostej faunája egymagában *ezret jóval meghaladó csiga- és kagylófajt számlál. Specialitásuk az igen szép megtartású, igen sok egyedszámban megjelenő apró csigák és kagylók*, amelyeket fajilag BOETGER írt le, azonban ábrákat nem mellékelte hozzá; *szerinte egy magasabb hőmérsékű tengerre utalnak.*

Pánk-Nagyroiskány kelet felé folytatása ennek az alföldi felső-mediterrán-tengernek, mélyen bevágódó öbölként, keleten Radulesd tájékán felső-kréta, míg délen, közvetlen a pánk-roiskányi vonal mentén paleozoos kristályos-palák alkotta partokkal. (13. ábra.)

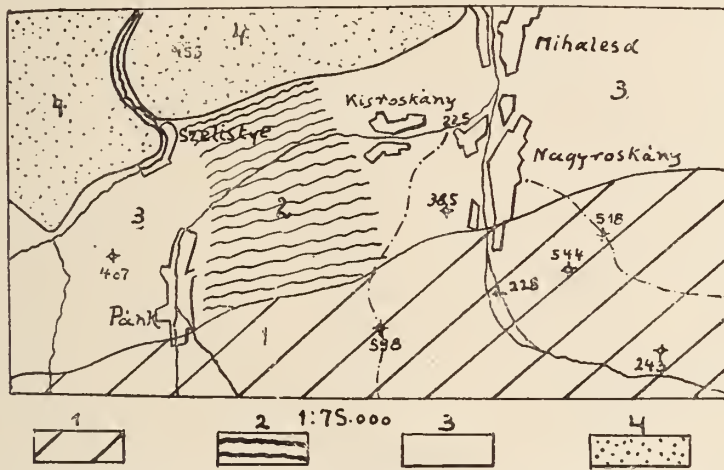
Területünk tehát a kutatókat ujdonsággal nem kecsegtette, habár Pánk hasonlóan gazdag faunájával tűnik ki,<sup>1</sup> és így történt még, hogy NEUGEBOREN óta (1867), ki a páнки faunával részletesebben foglalkozott, területükkel nem igen törődtek. Később KADIČ O. (1906) felvételi jelentésében futólagos áttekintést adott e vidék geológiai viszonyairól, majd GAÁL I. (1912) beszámoló jelentésében behatóbban foglalkozik a pánk-roiskányi üledékekkel, azoknak részletesebb tanulmányozását ajánlja. Ugyanis a Nagyroiskánytól keletre eső Valea Marhaltului árkok kék homokjában, illetve a felette levő barna agyagrétegekben (14. ábra, „A“-csoport.) szorgos gyűjtés után több mint egy tucatnyi fajt talált, amelyek közül azonban *máris 4—5 faj a páнки faunában nem lelhető fel.*

\* Előadta a Magyarhoni Földtani Társulat 1924. évi január hó 2-i szakülésén.

<sup>1</sup> Magam 200-nál több fajt határoztam meg a makrofaunából.

GAÁL ezt a körülményt kritikusnak találta, amely esetleg a magyar felső-mediterrán-rétegek megítélésénél számításba jöhetne.

Vizsgálataim során arra a meggyőződésre jutottam, hogy a Valea Marhaltului eme szegényes faunája, szemben a páнки gazdag faunával, nemkülönben a fajoknak idegenszerűsége, a Nagyroskány felé mindinkább szűkülő öböl biológiailag kedvezőtlen kilakulásával függ össze, amely eredményezte a fentemlített helyi életkör szegénységét és különlegességét. Az öböl megrekedtségére vall a GAÁL által is említett vékony lignit-ér a kékhomok között (Aa szint), amely szintet nyugat felé *Ostrea cochlearral* szintén jól jellemezve, vékonyabb lignit-érrel bár, sárga homokos réteg (0,5 m) képében a nagyroskányi dombnál (Ba)

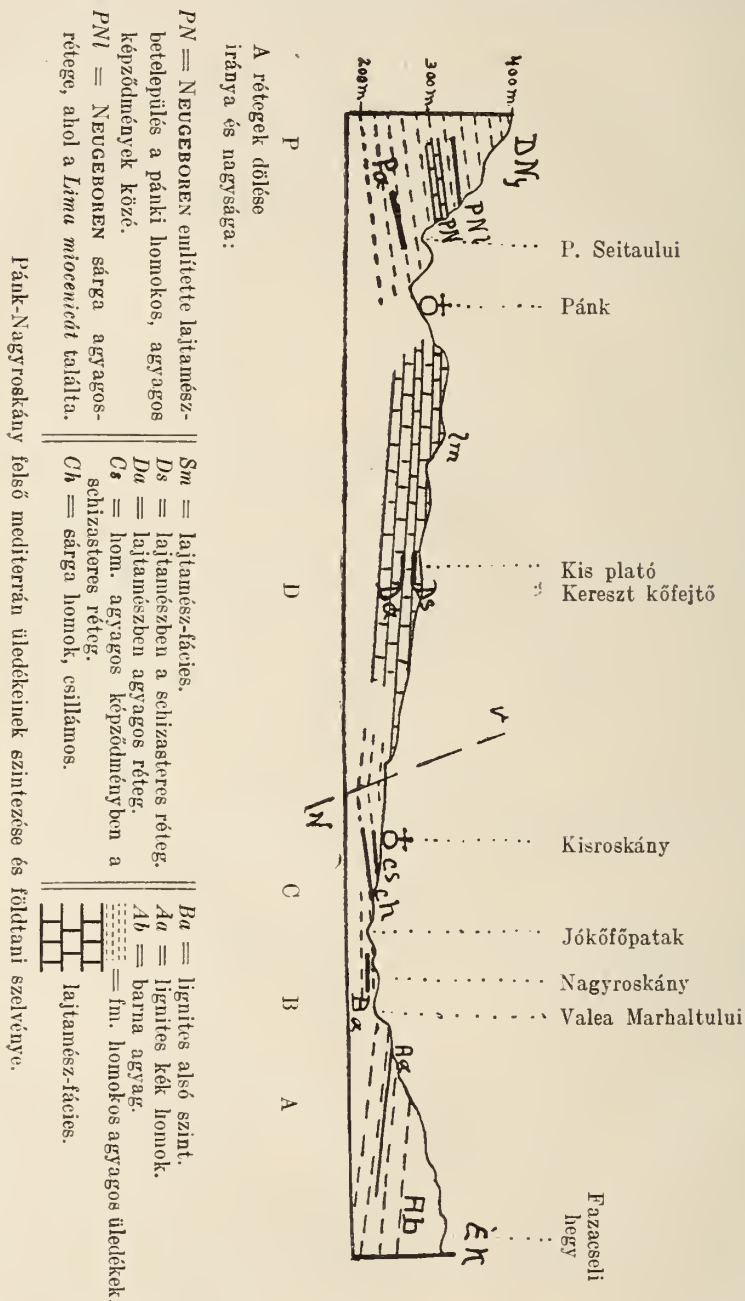


13. ábra. 1. = Kristályos-pala. 2. = Felsőmediterrán lajtamesz lacies. 3. = Felsőmediterrán agyagos-homokos fácies. 4. = Szármata andezit breccia.

szintén megtaláltam. Kövületekben már gazdagabb a Valea Marhaltului „Aa” (kékhomok) rétegénél, sok apró csigával és kagylóval tarkítva, ami csak mind jelzője annak, hogy nyugat felé az öböl biológiai hátrányai mindinkább gyengültek.

A Valea Marhaltului különös faunája tehát nem sztratigráfiai, hanem csupán helyi jelentőséggel bír. Ez még inkább nyilvánvalóvá vált, amidőn a „Ba”-szintet, miután a Valea Marhaltului „Aa”-szintjével azonosítottam; a páнки rétegek egyikével sikerült párluzamosítanom. A páнки rétegek között a P. Seitaului-árokban, *Ostrea cochlearral* jól jellemzett sárgahomokos 0,5 m vastagságú szintre („Pa”) bukkantam, temérdek apró csigával és kagylóval tömítve. Tekintve, hogy a páнки terület az öböl nyílt része volt, érthető, hogy ebben a kifejlődésben a lignit-ér hiányzik, nemkülönben a makrofauna is gazdagabb (*Murex*, *Pectunculus*, *Lima*, *Venus* fajokkal képviselve).

Mindenesetre az azonosítást evvel a megállapítással nem tekintetem lezártnak és fontosnak tartottam még faunisztikai bizonyítékok-



Pánk-Nagyroskány felső mediterrán üledékeinek szintézise és földtani szelvénye.

14. ábra.

nak beszerzését. Minthogy a makrofauna a már említett okoknál fogva nem volt alkalmas erre, a kitartóbb mikrofaunára szorultam a párhuza-

mosítás bővebb indokolására. Az „Aa“-szint mikrofaunáját is bevontam vizsgálataimba, amely annál érdekesebb és fontosabb volt, mert az „Aa“- és a „Ba“-szinteknek egyezősége kétségtelenül megállapított, mégis úgy találtam, hogy a *Miliolideák* a két egyező rétegben nem egyeznek, miért is a *Miliolideákat*, mint szintjelzésre egyáltalában alkalmatlanokat már eleve kizártam tekintettem. Ennek helyessége a továbbiakban is beigazolódott, amennyiben 49 faj foraminifera-rétegenkénti meghatározása után, amelyből kifolyólag a „Pa“- , „Ba“- és „Aa“-szintek a már észlelt jelenségekkel együtt egyidősöknek nyilvánítottam, — a *Miliolideák* egyik rétegben sem voltak közös alakokkal képviselve.

A Nagyróskány-Pánk között levő *lajtameszek helyzetét* az előbbiekkal szemben szintén megállapíthatjuk, amennyiben a nagyróskányi kisdombtól DNy-nak haladva közvetlen az ottani árkokban a homokos-agyagos rétegek tovább nyomozhatók. Ezeknek azonosítása tehát a „Ba“-rétegekkel nem ad feladatot, noha az *Ostrea cochlearral* és a lignit-érrel jellemzett szint ezekben nem található. Egy magasabb *Schizaster* cfr. *Karrieri* kőbelekkel jellemzett szintet a lajtameszek között egy keresztkövejtő ideális feltárásában is feltalálhatunk, ami viszont e rétegek azonosságát igazolja a lajtameszekével.

A lajtamész fáciesben a „Ds“-réteg alatt még három agyagos réteget találunk itt közbetelepülve, amelyeknek gyér mikrofaunáját összevetve az „a“-szintekkel több egyezőségekre bukkantam. Az „s“-rétegek valamivel magasabb szintek az „a“-szinteknél.

Összefoglalva az eredményeket: a *Valea Marhaltului-rétegek*, a *lajtamész fácies* és a *pánki rétegek egyidős képződmények*. KADIČ petrográfiai alapokon a *Valea Marhaltului-rétegeket* csak a pánkiakkal azonosította, míg GAÁL a *Valea Marhaltuluiakat* csak a lajtameszekkel a térszíni kép után.

*A használt irodalomból:* J. L. NEUGEBOREN: Tabellarisches Verzeichniss der bis jetzt bei Pank aufgefundenen Miocän-Conchylien 1869.

KOCH A.: Az erdélyrészi medence harmadkori képződményei. IV. Neogen-csoport, 1900.

KADIČ O.: A Maros balpartján elterülő hegyvidék geologiai viszonyai. (Földt. Int. Évi Jelen. 1906, 1907.)

GAÁL I.: Hunyad-Dobra környékének geologiai viszonyai. (Földtani Közlöny 1912.)