

a Visevicáról egyetlen felismerhetetlen kagylótöredéktől eltekintve csak csigákat ismerünk, a Ličko-polje délkeleti sarkában korállos rétegek képviselik a tithont, végül Zlobin szegényes, rossz megtartású faunájában hidrozoák, echinodermaták maradványai fordulnak elő nagyobb mennyiségben.

Tithon vizsgálataimnak ugyan még csak elején vagyok, s jelen sorok csak előzetes jelentésnek tekintendők, mindazonáltal már az eddigiekből is nagy valószínűséggel következik, hogy a szóban levő faunák egykorúak és csak faciesükben térnek el egymástól. Az összes pontosabban meghatározott fajok, tehát *Ostrea* cfr. *rustellaris*, *Pecten acrorysus*, *Pecten* cfr. *poecilographus* a Zagradski vrh faunájából valamint *Nerinea carpathica*, *Cerithium* aff. *morcanum* a szicíliai *Terebratula janitoros*-rétegekből valamint a morvaországi strambergi rétegekből ismeretesek, úgy hogy már ebből is nagy valószínűséggel állítható, hogy felső jura mészkövünk a felső tithonba tartozik. Ez is igazolja KOSSMAT meghatározását, aki a krajnai megfelelő képződményeket *Diceras Luci* DEFR. és *Sphaeractina diceratina* STEINM. alapján a strambergi rétegekkel azonosította.<sup>1</sup>

A faunák további behatóbb tanulmányozása, s újabb szerencsés gyűjtések előreláthatólag sok haszonnal fognak járni e terület ismeretére nézve, és különösen a velebiti cladocoropsisos mészkő helyzetét tisztázni.

## ÚJ LIASZRÖG A BÁRCASÁGBAN.

Írta : PODEK FERENC.

— Az 1.—2. ábrával. —

Már 1910-ben megkísérlettem bebizonyítani,<sup>2</sup> hogy a Salamonkő alján előforduló homokkő a liaszhoz tartozik. Újból felemlítem ezt, hogy ezen a helyen is felhívjam erre a hazai szakférfiak figyelmét.

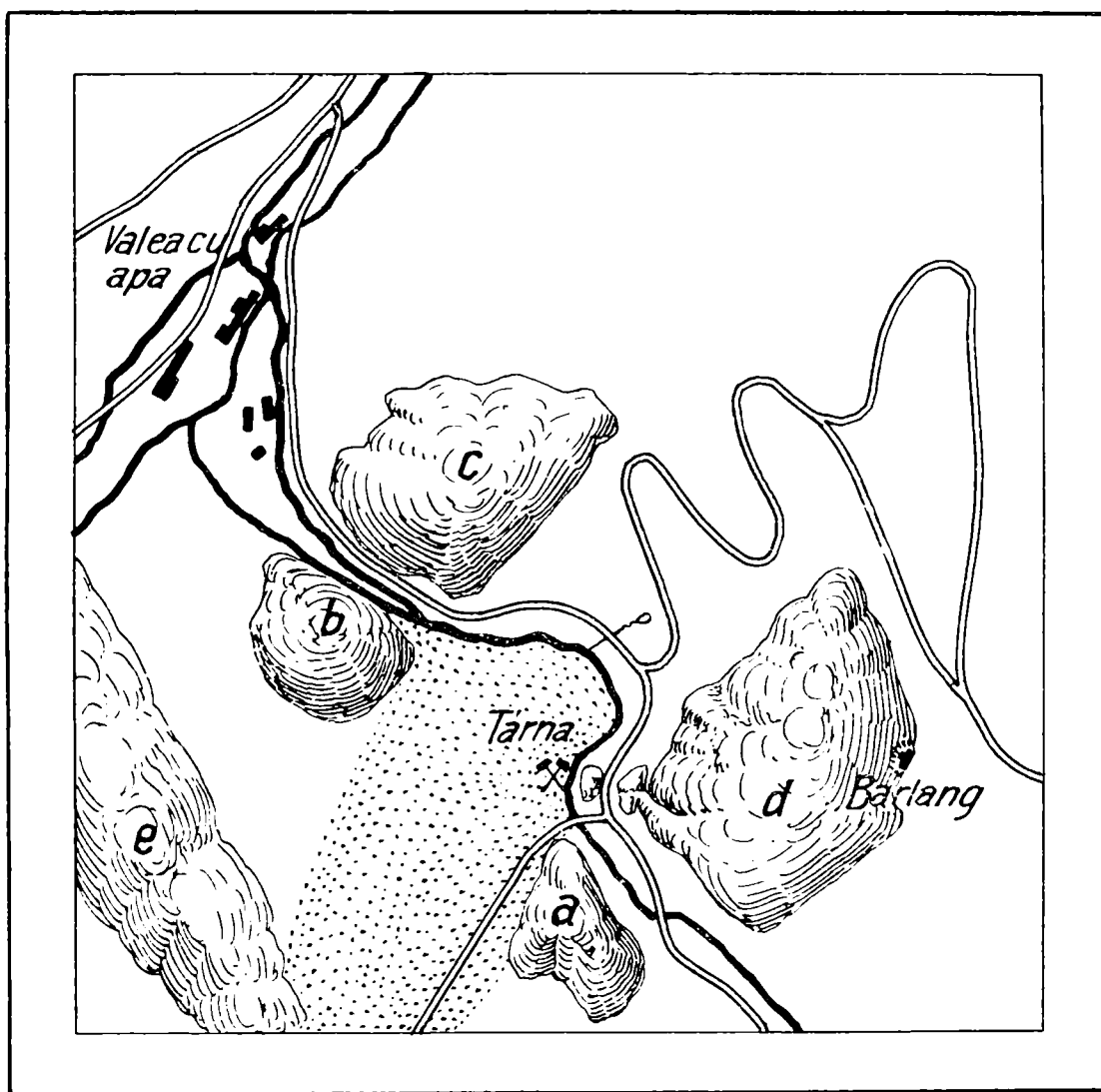
«Salamonkő» elnevezéssel általában a brassói völgy felső végén (Bolgárszeg) kiemelkedő tithon mészkősziklát illetik, amely ahhoz a hatalmas, 15 km hosszú mészkővonulathoz tartozik, amely az «Étwich»-ben kezdődik és a brassói Cenk Csigahegy nevű előörsében végződik. 1907-ben TEUTSCH GYULA, az ismert archæológus a Salamonkőn ásatásokat végzett. Ez alkalommal a humuszos talajból homokkő darabok kerültek napfényre, amelyek a mélyebbre hatolásnál szaporodtak, majd kavicsokká sokasodtak, végül szilárd kőzetbe mentek át. A kőzet barnássárga, gyakran rozsdavörösre festett lazább homokkő, amelyben

<sup>1</sup> KOSSMAT: Haidenschaft u. Adelsberg. Erläuterungen zur geol. Karte der im Reichsrat vertretenen Königreiche und Länder. Wien 1905. 33—34. old.

<sup>2</sup> Geologisches aus dem Schulergebirge. «Karpathen». 1910. Heft. 16. Verlag H. Zeidner, Brassó.

gyakran észlelhetők csillámpikkelykék. Ez nagyon hasonló a Keresztényfalvihoz, amelyet HERLICH<sup>1</sup> tűzálló kőzetként említ fel s azt hiszem, nem tévedek, ha azt állítom, hogy itt a Salamonkőnél azzal azonos kőzet bukkan fel.

Csak egy rossz megtartású kagylókötél és egy növénylenyomat van innét; mindkettőt TEUTSCH EMIL úr lelte a kavicsban. A kagylót közelebbről nem lehet meghatározni, ellenben a növénynyom az *Otozamites Mandelslohi*



1. ábra. Új liászrög a Bárcaságban, a Salamonkő környékén.

bázisrészletének bizonyult, amit a TOULA<sup>2</sup> udvari tanácsos által feldolgozott keresztényfalvi anyag alapján határoztam meg. Ennek a bár gyenge palaeontológiai anyagnak alapján hajlandó vagyok ezeket a képződményeket a liászhoz sorolni, de meg kell jegyeznem, hogy a felsorolt kövületek nem elegendők

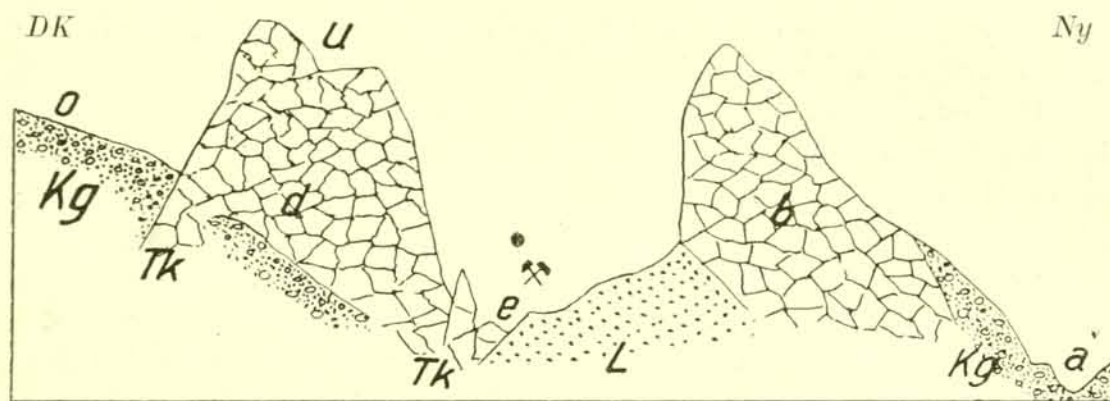
<sup>1</sup> Lr. HERLICH FERENC: A Székelyföld földtani és őslénytani leírása. A m. k. Föld. Int. Évkönyve V. k. 95. o.

<sup>2</sup> Palaeontologische Mitteilungen aus den Sammlungen von Kronstadt in Siebenbürgen. Abhandl. der k. k. geol. Reichsanstalt Band XX. Heft 5. Wien, 1911.

a pontos kormeghatározásra. Inkább csak sejtés ez a részemről, amikor annak a véleményemnek adok kifejezést, hogy a homokkő a liaszhoz tartozik.

Ha azonban meggondoljuk, hogy a Barcaságban a tithonmész-kő mindenütt a liasz fölé települve jelenik meg, ez a sejtésem igazoltnak tekinthető. Különösen az  $\alpha$ -vai jelzett sziklacsúcsnál és beljebb az erdőben lehet észlelni, hogy a tithonmész-kő rátelepszik a homokkőre. Egyébként már Dr. KOCH ANTAL megemlíti,<sup>1</sup> hogy a brassói hegyek alapkőzetét a liaszrétegek szolgáltatják; ez olyan körülmény, amely a szóbanforgó homokkő korának megállapításánál nem csekély fontosságú.

1911-ben ezen a helyen egy magánvállalkozó tűzálló anyag után kutatott, de eredménytelenül. Csekély agyagot és szénnyomokat azonban mégis feltártak. A 17 m hosszú kutató tárón kívül, amelyet közvetlenül a patak fölött telepítettek, még több helyen is történt kutatás, amelyek igen jó feltárásokat



2. ábra. A Salamonkő szelvénye DK-ről Ny-felé.

Magyarázat: *kg* kréta konglomerat; *tk* tithon mészkő; *l* liasz; *a* Valea cu Apa; *e* Hősök völgye; *o* Ograda-hát; *u* Salamonkő.

szolgáltatnak. Az említett kőzet mellett mindenütt ott látjuk számban a világos, vagy sötétszürke, többé-kevésbé csillámos, kemény homokkövet, amelyben nem ritkán pyritgumók is előfordulnak, ép úgy, mint Keresztényfalvánál. Sajnos, ez a homokkő is kőületmentes, legalább is én hosszas keresés után sem tudtam benne kőületeket találni.

Ezt a liaszfoltot az erózió tártta föl. Erre utalnak a meredek sziklafalak, barlangok, üregek, amelyek a tithonmész-kőben fellépnek, továbbá a «Hősök völgyé»-nek bővízű patakja, amelynek a lehordásban ma is jelentékeny szerep jut.

Fel kell még említenem, hogy a szomszédos, szurdokszerű Ördög-völgyben, nem messze a márgafejtőtől, szintén napfényre bukkan a rozsdavörös foltos homokkő és nincs kizárva, hogy a többi, éppen itt mélyen bevágódott mellékvölgyekben (Lóportelep, Hősök völgye, Valea cu apa) is előfordulnak a liasz képződményei. A települési viszonyok valószínűleg ugyanolyanok, amilyenek a Salamonkőnél észlelhetők.

Brassó, 1911 szeptember 30.

<sup>1</sup> A brassói hegység szerkezetéről és talajvíz viszonyairól, Akad. Értekezések a természettud. köréből. Budapest, 1887.