

**CARTE GÉOLOGIQUE**  
du BAS-DANUBE avec un COUP D'OEIL des CATARACTES

Sommaire des travaux géologiques détaillés de l'Institut Géologique royal hongrois sur le territoire de la Bessarabie et des travaux géologiques généraux des géologues roumains en Roumanie et des géologues serbes en Serbie.

Édit  
par la SOCIÉTÉ GÉOLOGIQUE HONGROISE  
BUDAPEST 1903.

**AZ ALDUNA GEOLOGIAI TÉRKÉPE**  
A HAJÓZÁSI AKADÁLYOK ÁTNÉZETÉVEL

A magyar területen a m. kir. Földtani Intézet részletes felvételeinek, — a romániai területen a román — és szerbiai területen a szerb geológusok részletes felvételeinek felhasználásával.

Kiadja  
A MAGYARHONI FÖLDTANI TÁRSULAT  
BUDAPEST 1903.

**GEOLOGISCHE KARTE**

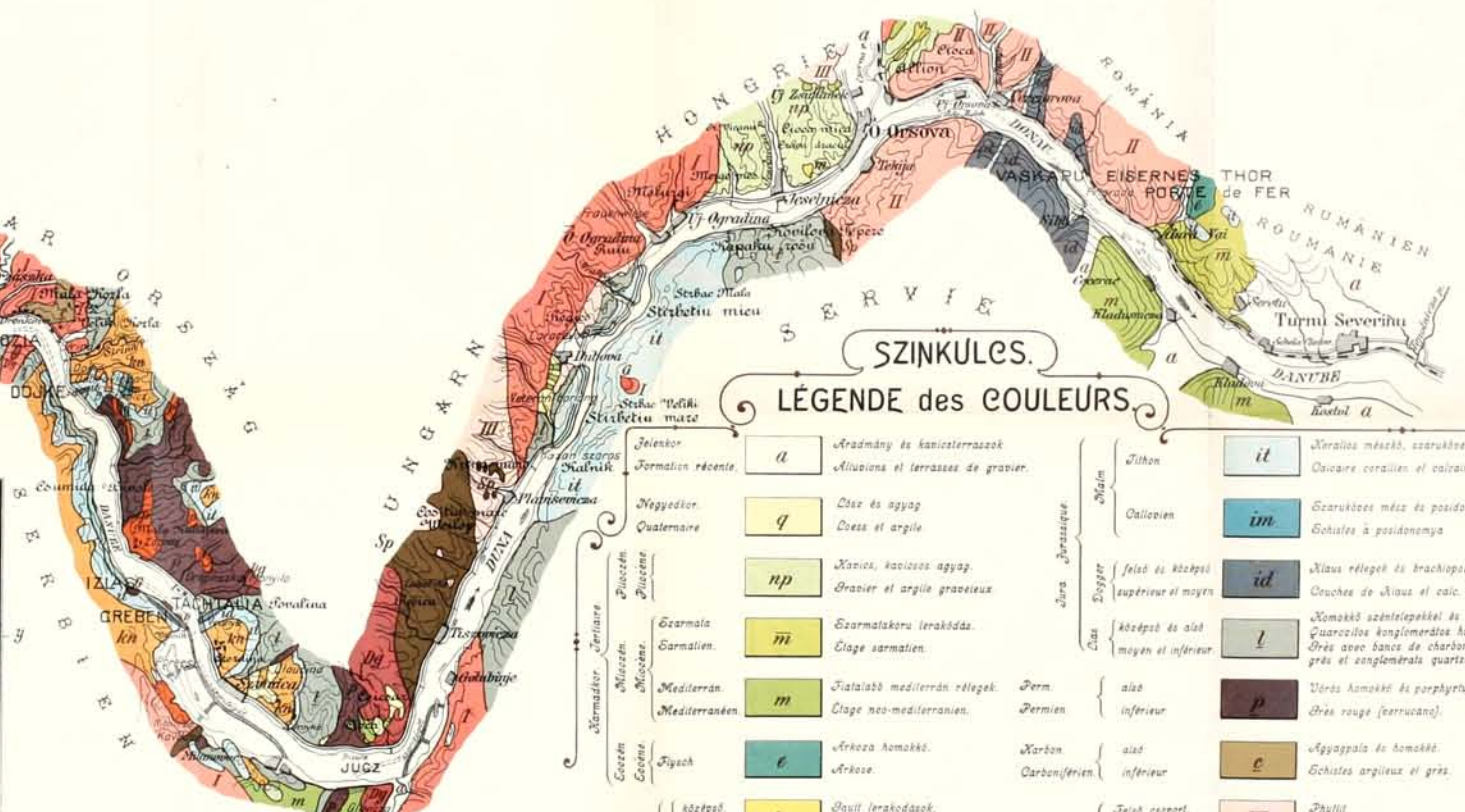
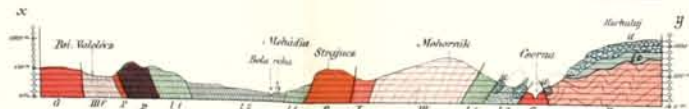
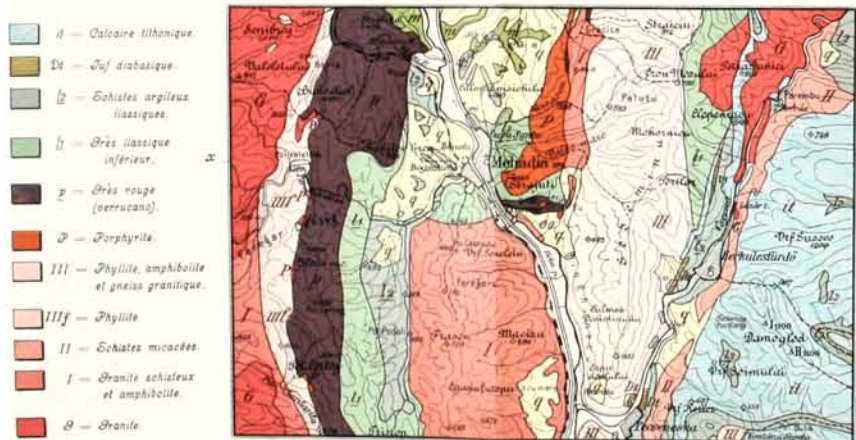
der UNTEREN DONAU mit ÜBERSICHT der KATARAKTE.

Auf ungarischem Gebiete mit Inbegriffung der Detailaufnahmen der k. ungar. geologischen Anstalt, auf rumänischem Gebiete mit Beibehaltung der Übersichts — Aufnahmen der rumänischen — und auf serbischem Gebiete der serbischen Geologen.

herausgegeben von der  
UNGARISCHEN GEOLOGISCHEN GESELLSCHAFT.  
BUDAPEST 1903.



**CARTE GÉOLOGIQUE**  
des environs de MÉHADIA et des bains d'HERCULE.  
ÉCHELLE = 1:75 000



**SZINKÜLES.**  
**LÉGENDE des COULEURS.**

Jelenkor. Formation récente.	<b>a</b>	Aradmány és kalciterrazsok. Alluvions et terrasses de gravier.	Júroni	<b>it</b>	Jurális mészkő, szarukővel mészkő és mészmárga. Calcaire corallien et calcaire et marne à silex.
Négyedkor. Quaternaire	<b>q</b>	Össz és agyag. Craie et argile	Óligocén	<b>im</b>	Szarukővel méz és posidonomya-pala. Schistes à posidonomya
Északi Eozén. Miocén. Pliocén.	<b>np</b>	Kavics, kavicsos agyag. Gravier et argile graveleux.	Északi Eozén	<b>id</b>	Állás rétegek és brachiopoda mészkő. Craie de l'Alsó et calc. à brachiopodes.
Északi Eozén. Miocén. Pliocén.	<b>m</b>	Szarmatákori lerakódás. Étage sarmatien.	Északi Eozén	<b>l</b>	Komokkó széntesekkel és kvarccal konglomerátos homokkő. Grès avec bancs de charbon et grès et conglomérats quartzeux.
Északi Eozén. Miocén. Pliocén.	<b>m</b>	Tiatalább mediterrán rétegek. Étage neo-méditerranéen.	Derm.	<b>p</b>	Vörös homokkő és porphyritusok. Grès rouge (serriano).
Északi Eozén. Miocén. Pliocén.	<b>ε</b>	Arkozó homokkő. Arkoze.	Karbon	<b>ε</b>	Aggágyala és homokkő. Schistes argileux et grès.
Északi Eozén. Miocén. Pliocén.	<b>kg</b>	Ösülts lerakódások. Ösült.	Jászó csoport.	<b>III</b>	Phyllit. Phyllite.
Északi Eozén. Miocén. Pliocén.	<b>ku</b>	Urge-ozén.	Kristályos pala.	<b>II</b>	Ösillám-pala és ösillám-gneisz. Mica schistes et gneiss micacé.
Északi Eozén. Miocén. Pliocén.	<b>kn</b>	Középső és alsó neokom. Néocomien moyen et inférieur.	Echistes cristallines.	<b>I</b>	Gneisz és amphibolit. Gneiss et amphibolite.

**ERUPTIV KÖZETEK. ROCHES ÉRUPTIVES.**

<b>A</b>	Andezit. Andésit.	<b>P</b>	Quarzporphyrit és porphyrit. Quartzporphyrite et porphyrite.	<b>G</b>	Granit. Granite.	<b>Dg</b>	Dabóc. Dabro.	<b>Sp</b>	Szerpentin. Serpentine.
----------	----------------------	----------	-----------------------------------------------------------------	----------	---------------------	-----------	------------------	-----------	----------------------------