

Koppány Tibor

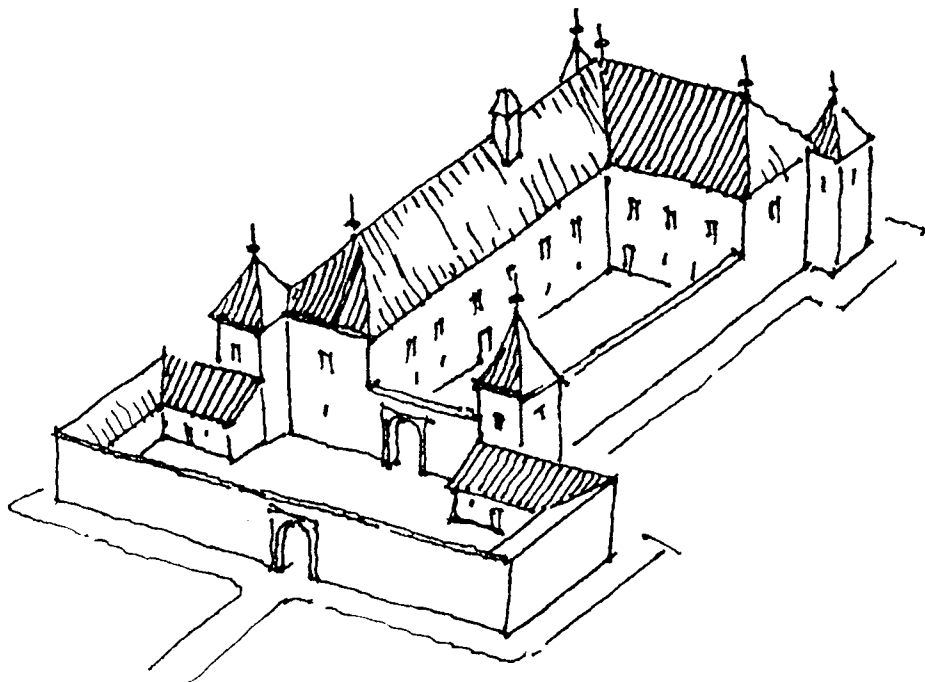
A FÜZÉRRADVÁNYI KASTÉLY A 17. SZÁZADBAN

Az írott forrásokban az 1670-es évektől szereplő kastély egyetlen fennmaradt és 1700 körüli ábrázolása falvastagságok nélküli, vonalas alaprajzi vázlat. A rajz mai szemmel nézve szokatlan, építészeti szempontból szakszerűtlen és naiv, semmiképpen sem szakember munkája. A kastély 17. századi előzményéről ennek ellenére használható tájékoztatást nyújt. Egy ugyancsak 1700 körüli összeírás, valamint egy 1717-ből származó épületleírás segítségével lehetőséget ad az épület vázlatos elméleti rekonstrukciójához, s annak segítségével legalább feltételezés szintjén a kastély építéstörténetének megközelítéséhez.

Az alaprajz éppen úgy egy tervezett építkezést, helyreállítást megelőző helyzetfelmérés céljára készülhetett és annak melléklete lehetett, miként a vele talán egyidejűleg készített összeírás. Ha nem is szakembertől, de építési ügyekben és vonalas rajz készítésében jártas uradalmi gazdasági vezetőtől, tisztartótól származhat.

A rajzon látható épület téglalap alaprajzú, négy sarkán négyzetes, bástyaszerű tornyokkal. A téglalap alaprajzon belül két oldalról épületszárnyak belső udvart határolnak. A két szárnyból álló, L alakú épületben húzódó helyiségek sorát a választófalak közepére helyezett ajtók kötötték össze. Az egyes helyiségek külső és udvari falába a rajz készítője ablakokat jelölt, az ábra többi részletéhez hasonlóan meglehetősen dilettáns módon. A hosszabb szárny közepén keskeny, előtéryszerű helyiség, és ahhoz csatlakozóan belső lépcsőt ábrázoló vonalkázás található. A rövidebb szárny középvonalában kívül kettős vonallal jelölt, kisméretű, átlókkal osztott bővítmény van. Egy későbbi leltár alapján talán kisebb torony képzelhető el itt – a kastély 1818-ból ismert összeírása ilyet említ – a melléje két oldalról rajzolt két ablak azonban belenyúlik, ezért inkább fedett erkély lehetett, amelynek megközelítésére vélhető is a rajzon az oda vezető ajtó jelölése.

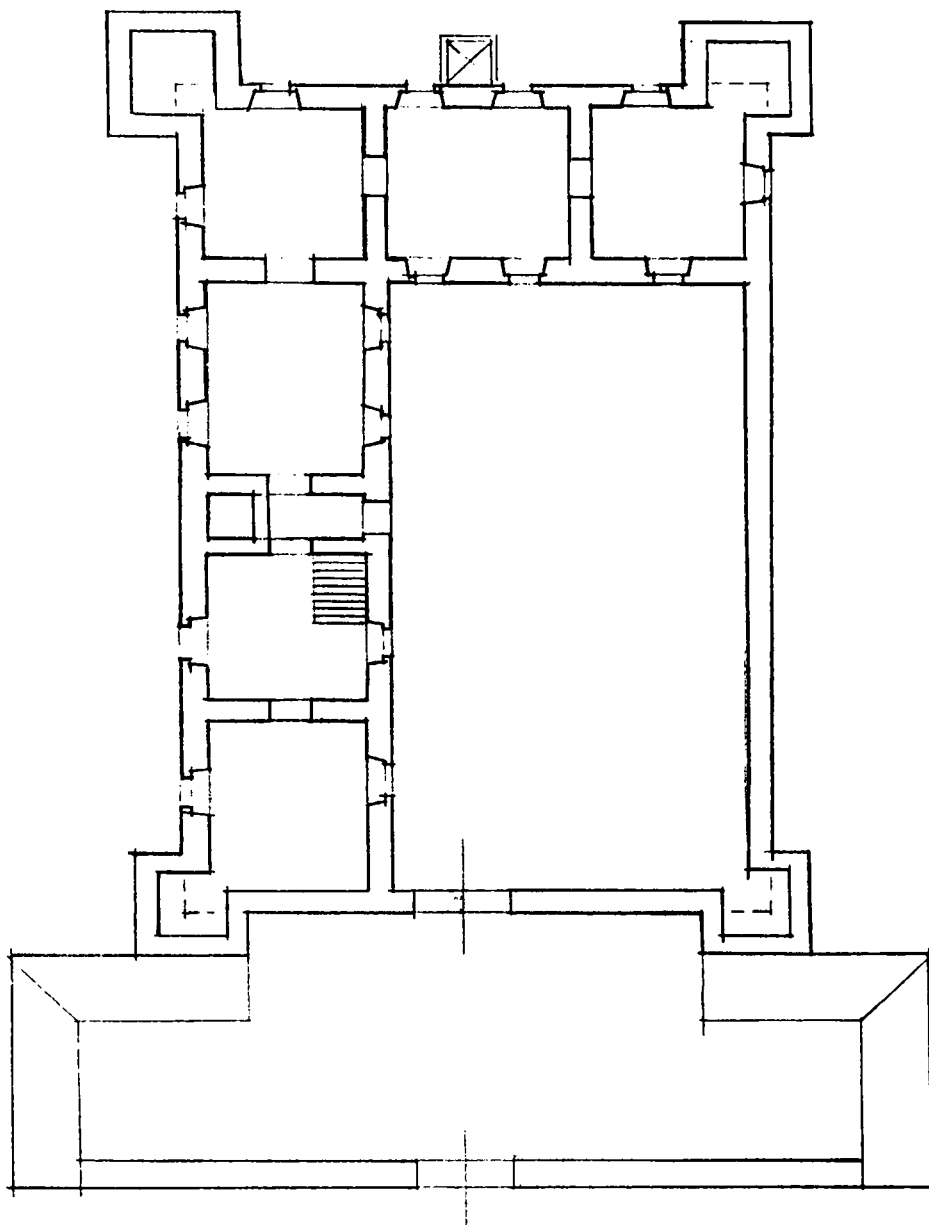
A két szárny által közrezárt és fállal kerített belső udvar bejárata a beépítetlen rövid oldalal látható, ahol az udvar területébe beforgatott kerítésfalban félköríves kapunyílást ábrázol a rajz. Ez a kapu a papírlap alsó részén helyezkedik el, előtte újabb udvarral, amelynek falai a kapunyílástól jobbra-balra levő saroktornyokhoz csatlakoznak, és amely szélesebb a kastélynál. A saroktornyokhoz épített, egy-egy L alaprajzú, feltételezhetően féltetős melléképület áll a külső udvar két oldalán. Az utóbbi bejáratát újabb kapunyílás jelzi a lap aljára húzott kerítésben. A külső kaputól jobbra kettős vonallal rajzolt kör valószínűleg kutat jelez.



1. Füzérradvány. A kastély 1700 körüli állapotának tömegrekonstrukciós vázlata

A kastély körül ábrázolt vonalak értékelése az épületnél sokkal nehezebb. A két hosszoldal mentén talán a dombon álló kastélyt körülvevő részüik láthatók, az akkori idők kastélyait jellemző külső árok ezek nyomán nehezen képzelhető el. Ellentmond ennek a felső, rövid szárny feletti, kör formában ábrázolt embléma-szerű forma, esetleg egy díszkút. A rajz felső részén középen egyenes és kétoldalt egy-egy ferde lépcső sejthető, az egyenes karú lépcső mellett két ugyancsak ferde lépcsővel, amelyek kétoldalról vezettek fel annak félmagasságban levő pihenőjére. Mindezekon felül, a lap tetején látható hullámos vonal talán folyóvizet, patakat ábrázol.

A rajzot kiegészítő 1700-as összeírás, azon túlmenően, hogy rögzíti a „négyzetletű kastély nagyobb részt romos” voltát, leírja, bejárata észak felől nyílik. A rajz szerint az épület előtt majorság terült el, szalmával fedett két házacskával. A továbbiakban követhetetlenül leírt kastélyról biztosan az állapítható meg, hogy hosszabb szárnya keletre nézett és a rövidebb volt a déli. Mindkettő emeletes. A déli szárny alatt pince volt, akkor valószínűleg az épület romos állapota miatt vízzel telítve. A leírásból a hosszabb szárny helyiségeinek száma nem állapítható meg, ám elmondja, hogy nagyjából a közepén található az a lépcső, amelyen felmenve a palotába lehet jutni, s attól jobbra és balra két-két szoba volt.



2. Füzérradvány. A kastély 1700 körüli állapotának alaprajzi rekonstrukciója

A déli szárny leírása tisztábban értelmezhető. Ott a pince felett volt a konyha, a sütőház és a szakács kis szobája. A valószínűleg külső lépcsővel megközelíthető emeleten újabb palota és abból nyílóan mindkét irányban

egy-egy szoba helyezkedett el. Utolsóként azt jegyezte fel az összeírást készítő Guldenfinger János, hogy a nyugati udvari fal északi végében istálló volt.

A második, az 1717-ben készült összeírás a tájolást tévesen adja meg, ugyanis északi szárnyról szól a keleti helyett. Ezenkívül szűkszavúbb és talán még kevésbé érthető. Belőle csupán az tudható meg, hogy a kastély kapujának akkor nem volt zárja, azonkívül az épületnek folyosói, az épületen belül pedig a tönkrement tetők alatt beázott boltozatú és síkmennyezetes szobák, paloták voltak. Itt is említi a déli szárny palotája alatt levő konyhát és sütőházat a hozzá tartozó kis boltocskával, azok alatt a pincét, valamint a kapu melletti boltozatos istállót, amely felett akkor kápolna volt, és amelyek egy bástyácskában voltak. Végül azt is megemlíti, hogy semmiféle berendezés nem volt a kastélyban.

A vázlatos alaprajz és a két összeírás alapján a füzerradványi kastély a 17–18. század fordulóján olyan szabályos alaprajzú, későreneszánsz hagyományokat tükröző építmény volt, amely L alaprajzú és emeletes lakóházból és az annak két szárnya által közrefogott, fallal kerített udvarból állt, négy sarkán egy-egy sarokbástyára emlékeztető, toronyszerű bővítémmel. Kapuja előtt külső udvar volt, annak két oldalán gazdasági melléképületekkel, körülötte feltételezhetően kerttel. A kerthez tartozhatott a kastély mögötti domboldal, amelyen lépcsők vezettek le az alatt a folyó patakhoz.

Az ilyen módon kialakítható kép a kastély építéstörténetének felvázolásához nem elegendő. Ennek ellenére feltételezhető, hogy az alapincézett, földszintjén boltozott, emeletén valószínűleg síkmennyezetes déli szárny volt az épület korábbi része, amely kialakításával a keleti szárnytól alapvetően eltér. A rajz nyomán elképzelhető, hogy a bástyaszerű, vagy saroktorony jellegű építményeket később emelték ehhez az emeletes és háromsztatú, pincével is ellátott házhoz, esetleges korábbi kuriához. Adatok hiányában azonban építésének ideje éppen úgy nem határozható meg, mint az egész kastélyé.

Az alaprajzi vázlaton látható kastélyforma ugyanis a Magyarországon a 16. század végétől elterjedt, Itáliából származó négysarokbástyás típus leegyszerűsített és meglehetősen provinciális változata. A sarkaira jelölt bővítémmel már nem bástyák, de valószínűleg nem is tornyok, mert alig ha magasodtak a szárnyak fölé. A hazai kastélyok között a radványi természetesen nem volt egyedülálló. Különböző méretű és kialakítású változatai a Dunántúltól Erdélyig egyaránt épültek. Készültek egy vagy több szárnyal, kerek vagy sokszögű „saroktoronyokkal”, mások a radványihoz hasonlóan négyszögűekkel. Ez az alaprajzi és tömegformálás a 17. század első felétől egy évszázadon át kedvelt volt, különösen az ország felső, északi részén, ahol a nógrádi Berceltől a zempléni Taktabájjig még az 1720–1730-as években is épültek ilyenek.