

Horváth Hilda

## GRÓF PÁLFFY JÁNOS (1829–1908) POZSONYI PALOTÁJÁNAK BERENDEZÉSE

A pozsonyi Pálffy-palota régi gótikus épülettömbje a XVIII. század elején került a Pálffyak tulajdonába.<sup>1</sup> Az épületet a XVIII–XIX. században folyamatosan átalakították, végül teljesen átépítették. A palota mai alakját a XIX. század első felében nyerte el. A háromszintes, szélesen elnyúló, tizenegy tengelyes épületnek két bejárata volt, egyik a hintók számára.<sup>2</sup> Gróf Pálffy János (1829–1908), a hátsó épületszárnyak helyén (egykori Kossuth Lajos tér, ma *Hviezdoslavovo námestie*), 1885-ben neobarokk stílusban építtetett magának palotát, Rumpelmayer Viktor tervei alapján.<sup>3</sup>

Műgyűjteményét Pálffy a palota Szilágyi Dezső utca felőli szárnyában helyezte el. Jóllehet a Pálffyak tulajdonában régóta neves családi gyűjtemények és műkincsek voltak,<sup>4</sup> a pozsonyi palota műkincsállománya és berendezése – később említendő csekély kivétellel – Pálffy János kiváló műgyűjtői tevékenysége nyomán jött létre.<sup>5</sup> Nemcsak a műtárgyak megszerzése, hanem az enteriőrök kialakítása is Pálffy János nevéhez fűződik. A műgyűjtéshez és a belső terek kialakításához egyaránt különös adottsággal bírt: „Ritka gyűjtőnek van oly kiváló érzéke az összevaló darabok csoportosításához, kevés ember bír a vonalak szépsége iránti érzék akkora fejlettségével, a tömegek és színek összhangjára alkalmas ítélőképességgel, mint a minővel ő bírt és ebbeli tehetségének teljes tudatában volt. Meggondolással szerzett, személyesen rendezett el mindent s úgyszólván egy széklet sem rendezett el véletlenül.”<sup>6</sup>

Az Iparművészeti Múzeum adattárában lévő, Weinwurm Antal által készített fényképek alapján<sup>7</sup> az egymásból nyíló pozsonyi teremsor berendezése egyedülálló módon rekonstruálható. Mindehhez segítséget nyújt Radisics Jenő, a múzeum egykori főigazgatója által készített, szintén itt őrzött kéziratos műtárgylista,<sup>8</sup> amely abból az alkalomból készült, hogy Pálffy halála (1908) után a törvényszék fölkérte az ingóságok leltározására és értékük becslésére. Ezenkívül 1909-ben megjelent a pozsonyi palotában levő képek, miniature-ök és grafikák jegyzéke.<sup>9</sup>

\*

A pozsonyi palotában mindössze nyolc első emeleti lakószoba volt berendezve:<sup>10</sup> ebédlő; könyvtár; egy hosszú, ún. belépőszoba; egy nagyobb és egy kisebb szalon; a dolgozó, azaz írószoba; háló; öltöző. A nyolc közép nagyságú, alacsony mennyezetű szobában kiemelkedő műtárgyak voltak, köztük XIV. és XV. Lajos korabeli francia bútorok. A falakat selyem borította, kiváló háttérrel adva az aranyozott bronzal díszített, fémekkel és békateknővel berakott bútoroknak, valamint a németalföldi és az itáliai festményeknek. Pálffy nem a fogadószobába, a szalonba

zsúfolta gyűjteménye legkvalitásosabb, reprezentatív darabjait, hanem a műtár-  
gyak eredeti funkciója szerint, lehetőleg minden terembe elhelyezett néhányat.

A második emeleti irodában magyar festők művei voltak: gróf Pálffy Jánosról készült portrék.<sup>11</sup> A pozsonyi gyűjteményhez porcelánkamra és külön kincstár, ezüstkamra is tartozott; ezeket, mivel külön tanulmányt érdemelnek, itt nem tárgyaljuk.

\*

A csarnokelőtérrel nem maradt fenn fénykép, de Radisics tárgylistája<sup>12</sup> alapján fogalmat alkothatunk az itt lévő műalkotásokról is, annál inkább, mivel az 1920-as években kiadott árverési katalógusok képeket közölnek néhányukról, például néhány jellegzetes bronzszoborról: görög feliratos kentaur-szobrok; kisleány mellszobra; márványtalpon álló bronz szoborcsoport; a XIX. század eleji, francia származású gyümölcses és virággal telt edényt tartó két nőalak<sup>13</sup> (Ált. lelt. 16–19. lap. Ltsz: 25.). Ezek mellett igen jelentős még az a szintén francia származású bronzdíszítményű, hajlított körvonalú mahagóni álló óra, melynek XVIII. századi későbarokk szekrénye van (Ált. lelt. 16–19. lap. Ltsz: 11.).<sup>14</sup>

A csarnokelőteret minden bizonnyal a finom érzékkel megkomponált szobabelsők egyenrangú részévé tette a bronz sajátos patinája és a különféle nemes anyagokban való tobzódás; az órán kívül volt egy üvegezett mahagóni szekrény is porcelánokkal.

\*

A lépcsőházban, a lépcső aljától az emeletekig, szintén kiváló alkotások voltak. Főként a festményeket emelném ki ezek közül, a németalföldi és itáliai mesterek műveit: Jan van Goyen: *Dordrecht látképe* (SZM 4205); Tiziano: *Marcantonio Trevisani doge képmása* (SZM 4223); Boltraffio *Lodii Madonná-ja* (SZM 4224) stb. Praktikus okokból elsősorban a nagyméretű alkotások kerültek ide.

\*

Az első emeleti ún. nagy előszobában, melyet ebédlőként is említenek (79–80. kép), itáliai festmények voltak: XVI. századi umbriai festő: *Mária gyermekével és hat kerubfejjel* (SZM 4230); itáliai mester *Keresztvivő Krisztus-a* (SZM 4231); Francesco Francia műhelyéből származó *Mária gyermekével* (SZM 4232); XVII. századi északolasz festő: *Szent Rókus a pestisbetegek között* (SZM 4233); Tiziano másolója: *A szent család* (SZM 4234); Marco dal Pino: *Ecce homo* (SZM 4235); Giacomo Francia: *Mária gyermekével és Assisi Szent Ferencsel* (SZM 4236); Perugino utánzója: *Mária gyermekével* (SZM 4237).

A terem összhatása, akárcsak a többi enteriőr, a korabeli ízlésnek megfelelően eklektikus volt, számtalan kisméretű tárgy élénkítette. Különböző korokból, helyekről származó bútorok álltak itt egymás mellett. Elmaradhatatlan volt a kandalló, valamint a kandalló-kellékek: tűzbakok, szikrafogó, kínaizáló kályhaellenző. A kandalló előtt két folyamisten szoboralakja állt (Ált. lelt. 25–33. lap. Ltsz: 10.).

Lehetséges, hogy e tárgyakat a gróf 1890-ben vásárolta Párizsban, a neves Seillière-kollekció árverésén.<sup>15</sup>

A pozsonyi ebédlőben álló kelengyeládák (Ált. lelt. 25–33. lap. Ltsz: 17, 18, 19, 20.) analógiái is megvoltak a Seillière-gyűjteményben.<sup>16</sup> A két Boulle-technikával készült, berakásokkal gazdagon díszített, domború fedelű *coffre de mariage* négyszögletű asztalon állt, melynek elülső két íves lába felül akantusz-díszes, női fejjel ékesített volutákban végződik.<sup>17</sup> A leírás alapján a párdarabokat egyaránt a XIX. században készítették, előképük azonban már a XVII–XVIII. században megjelent.<sup>18</sup>

Ugyancsak Boulle nevével fémjelzhetők a kandalló két oldalán álló hasáb alakú állványok (*gaine à tablier*; Ált. lelt. 25–33. lap. Ltsz: 3.): feketére pácolt furnér, sárgarézrel s ón alapon kékre festett békateknővel berakott, bronz veretekkel díszített, fölfelé szélesedő hasáb alakú állvány, felső részén rojtos szegélyű oromdíszsel (*lambrequin*), fedőlapja alatt akantuszos frízzel.<sup>19</sup> Rajza Boulle-tól származik, több példánya ismert: többek között a Louvre-ban, a Musée de Versailles-ban is.<sup>20</sup>

A XIV. Lajos korát idéző, a szoba közepére állított íróasztal (*bureau plat*) (Ált. lelt. 25–33. lap. Ltsz: 31.) a kelengyeládaéhoz és a *gaine à tablier*-hez hasonlóan a XIX. században készült Boulle-technikával, fa és különböző anyagok (békateknő, sárgaréz, ón) kombinációjával, berakásokkal.

A terem egyik oldalán elhelyezett ún. Mazarin-típusú íróasztal (Ált. lelt. 25–33. lap. Ltsz: 13.) XIV. Lajos korából származik, ehhez hasonló Fontainebleau-ban is volt.<sup>21</sup> A szemközti oldalon lévő két XVIII. századi, íves lábakon álló *guéridon*-nak (Ált. lelt. 25–33. lap. Ltsz: 28.) előképe megtalálható Boulle rajzai között<sup>22</sup>. Ezek a bútorok XIV. Lajos korában párban álltak az asztalok mellett. Az újabb kutatások szerint az említett Mazarin-típusú, Bérain-ihlette berakásokkal készített íróasztallal kapcsolatban felvetődik Nicolas Sageot neve.<sup>23</sup> A műkereskedelemben rendre felbukkanó hasonló darabok inkrusztált díszítménykincsüket Bérain-tól mérítették, és e tekintetben nagyon változatosak. Az alaptípus azonban könnyen felismerhető: kötéssel összekapcsolt, nyolc lábon nyugvó test, kétoldalt három-három kissé domború, középen általában homorú ívelésű fiókkal.

A terem hangulatát a Boulle-technikával készült, a pozsonyi palota más termeiben is meglévő, berakásos, csillogó, nagyvonalú francia bútorok határozták meg. Mellettük első pillantásra szinte fel sem tűnnek a képen a kecses, mértéktartó, praktikus angol bútorok, pedig művességben vetekednek amazokkal. Példa erre a karcsú, ívelt lábakon álló tárló (Ált. lelt. 25–33. lap. Ltsz: 66.); az *étagère* (Ált. lelt. 25–33. lap. Ltsz: 67.); a XIX. századi *guéridon* (Ált. lelt. 25–33. lap. Ltsz: 35–36.). A XVIII. századi székek (Ált. lelt. 25–33. lap. Ltsz: 22.) elülső lábai golyót markoló madárkaromban végződnek, háttámlájuk áttört.

Az angol bútorok igazi kvalitásait mutatja az a korabeli üvegnegatív,<sup>24</sup> melyen az egyik *guéridon* látható az ebédlő és az emeleti belépőszoba egy-egy mahagóni támlás székével. Utóbbi áttört háttámlája Chippendale-ízlést képvisel. (Ált. lelt. 38–41. lap. Ltsz: 48.)

Valamiféle kettősség jellemzi az ebédlő berendezését: részben úgy, hogy zömmel két különböző kultúra alkotásai vannak egymás mellett, részben ahogy a régi és az új tárgyak egymás mellé kerültek. Francia és angol, fényűző és praktikus,

régi és új, kvalitásos és köznapi tárgyak alkották az enteriőrt. A kiváló darabok egyrészt a „lakberendező” kvalitásérzékét tükrözik, másrészt a kor eklektikus ízlésvilágát. A láthatóan súlyos textillel kárpitozott, rojtokkal szegélyezett pamlag és a gurulós karosszék nehézkességét nádazott karosszék, könnyed, főként angol bútorok oldották. A reprezentatív francia bútorok uralkodó szerepet játszottak a szintén mives, praktikus angol bútorokkal szemben. Ezért érdekes néhány olyan kisebb kompozíció, ahol az angol székek mívességüknek, igényességüknek megfelelőbb, méltóbb helyet kaptak.

Szinte minden szobában, helyiségben akadt egy vagy több kitűnően kialakított részlet vagy sarok, ahol a különböző korokból és kultúrákból származó tárgyak sajátos hangulatú kiváló műtárgyegyüttest képeztek. Az ebédlőben ilyen volt az a falrész, ahol XVI. századi középipáliai festő, *Mária Krisztus holttetével* című, régebben Andrea del Sartonak tulajdonított képe alatt, finom ízléssel készült, berakásokkal mértéktartóan díszített XVII. század végi német íróasztal látható (Ált. lelt. 25–33. lap. Ltsz: 23.). Az íróasztal kétoldalán a már említett angol támlásszékek álltak. Ugyanakkor látható egy-két, főként a XIX. század végéről származó silányabb darab is. Az egész berendezés lényege, hogy gyűjtemény és berendezés nem vált el élesen egymástól, a korábbi korok mives tárgyai egyszerre voltak berendezési tárgyak és dísz tárgyak, az enteriőr szerves részei. A kor ízlésének megfelelően a belső tér meglehetősen zsúfolt volt, de a bútorok elrendezése Pálffy mértéktartását dicséri. Aszimmetrikus volt a berendezési tárgyak elhelyezése, de az egyes bútorokra helyezett vázák, gyertyatartók stb. szigorúan szimmetrikus sorakoztak. Nemes és különleges anyagok versengtek, s az építészeti tér kialakítása is ennek megfelelő volt: a falakon selyemtapéta, a szoba egyik végében egy-egy barokkos csavart márványoszlop állt.

Az elrendezés alapelvei a palota más helyiségeiben is hasonlóak voltak; ezúttal ezek leltárát nem közöljük, csak összefoglaljuk az egyes szobák sajátosságait és felhívjuk a figyelmet az egyes termek különleges darabjaira. Nem csupán a gyűjteményi darabok és a berendezési tárgyak nem különültek el, hanem harmonikusan egymás mellé kerültek eredeti bútorok és stílushű másolatok is.

Pálffy, akinek Párizsban is volt palotája, sokat tartózkodott külföldön, vélhetően rövid itthonlétei viszont megoszlottak kastélyai, várkastélyai és palotái között. Az emeleti teremsor egyértelműen az ilyenkor ott időző Pálffy legszemélyesebb céljait szolgálta. A pozsonyi palota első emeleti legszemélyesebb helyiségében, a hálóból nyíló öltözőben igazi bútorremek a mahagóni fiókos szekrény (Ált. lelt. 69–73. lap. Ltsz: 22.). Igényessége és aranyozott bronz veretei alapján igaznak tűnik az a hagyomány, miszerint ez a szekrény Mária Antoinette Saint-Cloud-i kastélyából való.<sup>25</sup> Eredeti funkciójának megfelelően a századfordulón is fehérneműt tartottak benne. Tetején, a középső részen, líra alakú óra állt, két oldalán gyertyatartókkal. (Ált. lelt. 69–73. lap. 22.a, 23.) Mintha ezt a mértékletességet kívánta volna hangsúlyozni a falon függő krétarajz is: R. Lincoln Alldridge, *The Balance* című műve.<sup>26</sup>

A líra alakú órák a szakirodalom kitüntetett darabjai. Ilyen óra Versailles-ban is volt XVI. Lajos tulajdonában, és ennek nyomán számos további változat ismert.<sup>27</sup> A líra Apolló-szimbólum; Apolló arcú díszíti felül Pálffy óráját is, amit – mint a leírásból kiderül – a gyertyatartókkal együtt herceg Grassalkovich

Antal vásárolt az első párizsi műipari kiállításon (1802–1803). Nem tudjuk, miként kerültek végül Pálffyhoz e tárgyak.

Régi családi tulajdon volt viszont az a két mahagóni, bronzveretes, márványlappos szekrényke, amiknek ajtaját egész szélességében gouache-festmény díszíti (Ált. lelt. 69–73. lap. Ltsz: 1 és 2.). Egykor Eufémia Krisztina De Lygne hercegnő birtokolta, aki Pálffy János nagybátyjának, János Gábor grófnak (1775–1821) volt a felesége. Szintén az ő birtokából került ide egy ugyanott álló mahagóni asztalka is (Ált. lelt. 69–73. lap. Ltsz: 24.). A toilette-szobáról csak részletfelvételt ismerünk, viszont az egyik aukciós katalógusban megjelent fénykép nyomán azonosíthatjuk a Barbedienne műhelyéből származó füzérdíszes, mintegy félméteres bronz gyertyatartókat (Ált. lelt. 69–73. lap. Ltsz: 21.).<sup>28</sup>

\*

Több gyertyatartó volt a feltűnően egyszerű, empire hálósobában is, melynek hangulatát elsősorban a falakat és mennyezetet borító, finoman redőzött textília adta meg. A padlón szőnyegek; a XIX. század eleji, az ókori lictori vesszőnyalábokat imitáló négy oszlop által díszített mahagóni ágyon (Ált. lelt. 65–68. lap. Ltsz: 7.) török csalánszövet ágytakaró volt, végein hímzett, virágdíszes selyemszegéllyel. (Ált. lelt. 65–68. lap. Ltsz: 11.) Az ágy fölött függött testvérenek, Pálffy Gabriellának a nagyméretű akvarellképe,<sup>29</sup> ezen kívül a falakon bekeretezett XIX. századi könyvnyomtatások voltak. E helyiségre a mahagóni kisbútorok voltak jellemzőek, XVIII–XIX. századi francia alkotások.

Kiemelendők azok a körszeletű márványlappal fedett szekrények (Ált. lelt. 65–68. lap. Ltsz: 5.), melyek egyikén kiemelkedő jelentőségű műtárgyak voltak. Az aranyozott bronz bakkecskefejekkel és füzérekkel díszített XVIII. századi francia gyertyatartók (Ált. lelt. 65–68. lap. Ltsz: 6.) között páratlan értékű, akkoriban mintegy 8.000 koronára becsült francia aranyozott bronz óra állt. Az óra szerkezetét festett üvegbetétekkel díszített hosszúkás, négyzetes tömb rejtette magába. Az óra díszedény alakú, kétoldalt maszkokból kiinduló fülekkel, testén körbefutó abroncs formájú óralappal, az edény talpa körül csavarodó kígyónyelv az óramutató (Ált. lelt. 65–68. lap. Ltsz: 49.). A már korábban említett líra alakú órához hasonlóan eddig ennek sem találtuk teljesen megegyező párját, bár a szakirodalom számos rokon darabot említ. A díszedény alakú órák részletmegoldásai és a szerkezetet rejtő talpazati rész más-más jellegű: az antikizáló oszloptörzsön lévő, díszedény formájú óratest Robert Osmond és Gilles-Paul Cauvet tervező nevéhez kapcsolható.<sup>30</sup> A hagyomány szerint ez az óra családi darab volt: 1785-ben hozta magával Párizsból Pálffy János azonos nevű nagyapja.<sup>31</sup> Az 1930–1940-es években vélhetően gróf Pálffy Ödön tulajdonában volt.<sup>32</sup>

\*

A ragyogó Boule-bútorok látványa határozta meg a dolgozószoba (81. kép) látványát is. Szinte teljes padozatát betérítette egy nagyméretű szőnyeg, középre Boule-íróasztal került, vélhetően XIV. Lajos kori darab: hosszúkás, négyszögletű, három fiókos, a középső, mélyebben fekvő fiók két oldalán egymással szembe forduló

szakállas maszkokkal, melyekhez hasonló a keskenyebb oldalak közepén is látható. A négy, aranyozott bronzpapucsba bújtatott ívelt láb felül volutákban és női fejekben végződik. (Ált. lelt. 59–64. lap. Ltsz: 49.)<sup>33</sup> Az asztaltípusnak számos analógiája ismert, volt ilyen a keszthelyi Festetics kastélyban is.<sup>34</sup>

Gondos, előrelátó berendezési szándékról tanúskodik, hogy a sarokban derékszögben összeépített alacsony szekrény állt: ez Boulle-technikával, fa, fém, teknőc kombinációjával készült, és csupán két végén volt zárható (Ált. lelt. 59–64. lap. Ltsz: 6.). A szekrényen bekeretezett képek láthatók, és egymással szemben két XVIII. századi aranyozott bronzba foglalt kínai porcelán edény. Ilyenek a fogadószobákban és a királyfai kastélyban is voltak.<sup>35</sup> A japán és kínai tárgyak a XIX. század második felében és a századfordulón is divatosak, közkedveltek maradtak; némelyiket használati tárgynak, lámpának alakították át.

A fent említett bútorokon kívül jelentős az a XVIII. század végi, nyolc lábú konzolasztal, amelynek ébenfa lapja sárgarézlemezekből kivágott stilizált növényi motívumokkal van berakva (Ált. lelt. 59–64. lap. Ltsz: 85 b.).<sup>36</sup> Vélhetően XIV. Lajos korabeli az az asztalka, amelynek fióklapján női fejes oromdísz van, egyenes, lefelé keskenyedő lábai között alul összekötő lap, közepén korong, melyen eredetileg szárnyas amorette ült (Ált. lelt. 59–64. lap. Ltsz: 38.) E szobrocška az 1924-es prágai árverés idején már nem volt a helyén,<sup>37</sup> kalapács alá került ugyanott a dolgozószoba kétségkívül legértékesebb darabja, a felső részén jellegzetesen hegedű alakú, XIV. Lajos korabeli álló óra, gazdag ón, teknőc, sárgaréz berakással (Ált. lelt. 59–64. lap. Ltsz: 1.) Az óra előlapján a három párka bronzreliefje, csúcán Szent Mihály arkangyal bronzszobrocškája látható.<sup>38</sup>

A falakon selyemtapéta és németalföldi festők művei: Cornelis Bega, *Kocsmai jelenet* (SZM 4299); Jan Steen, *A látogató érkezése* (SZM 4300), Dominicus van Tol (?) *Kocsmában* (SZM 4301). A kollekció érdekessége és a gyűjtőszennvedélyre is fényt vet, hogy Pálffy egyes képeket külön foglalatba helyezett: a sárgaréz sarkok voltak a falakhoz rögzítve, úgy, hogy a képeket a világosság felé lehessen fordítani. Ezt a megoldást alkalmazta a szalonokban is. A kisebbik szalonban németalföldi festmények voltak, ezek egyike Jacob Ochtermelt, *Holland család* (SZM 4286) című képe. Jelenleg ezek a képek is a Szépművészeti Múzeumban vannak.

\*

A kisebbik szalon (82–83. kép) négy sarkában míves asztalok, illetve konzolok álltak: a lépcsőház felé eső részben Boulle-technikával készült, Lajos Fülöp korabeli asztalkák, a volutákban végződő íves lábak felső részén női fejekkel (Ált. lelt. 50–58. lap. Ltsz: 16.).<sup>39</sup> Az ablak felőli oldalon szintén párban, mindkét sarokban egy-egy rokokó konzol: az egyik XV. Lajos kori, a másik ennek másolata (Ált. lelt. 50–58. lap. Ltsz: 1.). A XIX. század második felének historizáló gyakorlata volt, hogy gyakran készítettek a meglévő eredetiek nyomán bútormásolatokat. Természetesen nem a hamisítás szándékával, hanem a szobák lehetőleg korhű berendezésére törekedve. Bizonyára Pálffy gróf koncepciójának megfelelően készült a másolat; erre utal a sarkoknak kitüntető szerepet szánó átgondolt berende-

zési szándék. A kis szalonban a legkülönbébb ülőbútorok voltak egymás mellett: kényelmes bőrfotel, karos fotelek, nádzott és kárpitozott támlásszékek.

Tulajdonképpen a németalföldi tájképek és életképek mellett leginkább a kisbútorok jellemzőek e teremre; ezek nem kimondottan díszbútorok, hanem kecses, könnyed, praktikus kis asztalkák. Ilyen például az épület- és tájkép-részletekkel berakott íróasztal (Ált. lelt. 50–58. lap. Ltsz: 3.);<sup>40</sup> a XVIII. századi vese alakú, redőnyös, fiókos francia asztalka, oldalain poharak, csészék, edények stb. berakásos díszítéssel (Ált. lelt. 50–58. lap. Ltsz: 19.);<sup>41</sup> a XIX. század eleji francia és angol mahagóni asztalok (Ált. lelt. 50–58. lap. Ltsz: 33., 43).<sup>42</sup>

Pompás darab az ablak melletti oldalon látható XVIII. századi négy fiókos Boulle-szekrény, békateknő alapon réz berakásokkal (Ált. lelt. 50–58. lap. Ltsz: 27.). A fiókok három osztatúak, a tagolásuk, a bronzveretek és a pataszzerű lábak hasonlóak a Sotheby-nél 1986-ban elárvezett háromfiókos komódéhoz, amit Nicolas Sageot mesternek attribúálnak.<sup>43</sup> A szekrényen páros gyertyatartó: márvány díszedényből aranyozott bronz szegfűszálak nyúlnak fel gyertyatartókként. Az orsó alakú edények két oldalán füzérekkel összekötött bronz maszkok (Ált. lelt. 50–58. lap. Ltsz: 28.).<sup>44</sup> A gyertyatartók között mintegy félméteres, magas talpazaton álló francia óra, ami szintén Pállfy nagyapjának tulajdonából származik: ő hozta magával 1785-ben Párizsból (Ált. lelt. 50–58. lap. Ltsz: 113.). Lepaute és Vion mesternevekkel jelzett párdarabját ma a Louvre őrzi, Vion-műhelyből származó tervrajza szintén Párizsban található. Az órának több analógiája ismert a különböző gyűjteményekben. A három Gráciát ábrázoló szobortest alakjai Falconet finom, légius figuráit idézik. A három Grácia együtt tartja a gömb alakú díszedényt, testén forgó, az órákat és percekét jelölő abronccsal, a legfelül ülő Amor-alak nyílveszője mutatja az időt.<sup>45</sup>

A kandalló tetején a márvány gyertyatartóhoz hasonlóan míves, szintén XVIII. századi francia, egy-egy szatírfejjel díszített márvány díszedény állt párban (Ált. lelt. 50–58. lap. Ltsz: 12.).<sup>46</sup>

\*

A nagyobbik szalon (84–85. kép) falain itáliai mesterek festményei függtek. A kandalló mellett nagyméretű aranyozott bronz foglalatú keleti díszvázák és különféle, kényelmes, kárpitozott ülőbútorok voltak, a szalon közepén pedig csevegésre alkalmas kettős fotel: a III. Napóleon korában elterjedt *confident*.<sup>47</sup>

A két egymással szembenlévő keskenyebb oldalon sikerült ismét mesteri kompozíciókat kialakítani: a kis szalon felőli sarokban, Francesco Francia *Madonna*-képe (SZM, 4244) alatt íróasztal állt (85. kép), gyertyatartókkal, porcelán füstölővel, kristálydíszedényekkel. Leírását Radisics Jenőtől idézzük: „Boulle idejéből, ha nem is tőle magától való [...] íróasztal és az ezen álló kis könyvespolc. Mindkettő sötét, majdnem fekete békateknővel borított, benne sárgarézlemezről metszett s berakott lombdíszítménnyel s aranyozott bronzveretekkel. A könyvpolcon lévők kiválóan szépek, akár a mintázást, akár a cizellálást nézzük.” (Ált. lelt. 42–49. lap. Ltsz: 29., 30.).<sup>48</sup> Kétoldalt ugyanolyan angol támlásszékek álltak, mint a toilette-szobában (Ált. lelt. 42–49. lap. Ltsz: 28.). Közeliükben francia vitrin,

tetején XVIII. századi francia kandallóóra (jelzett: *Verneaux à Paris*), könyveken ülő gyermekalakkal, a tudományok kis géniuszával (Ált. lelt. 42–49. lap. Ltsz: 26.).<sup>49</sup>

A belépőszoba melletti oldalon különleges, berakásokkal díszített szekrény állt; képe megjelent *A Ház* című folyóiratban. A *Magyar Iparművészet*-ben Radisics Jenő a Pálffy-gyűjteményről írott tanulmányában így írt erről a szekrényről: „Ennek borítása vörös békateknő, berakása pedig sárgaréz és ón, tehát színesebb. Valamely dicsőséges háború emlékéből merítette a mester a díszítés motívumait, mert csupa csatajeleneteket látunk berakva az oldalakon, elől az ajtó közepén pedig a győztes hadvezér, kinek hercegi koronás monogramja a mező négy sarkát díszíti.” (Ált. lelt. 42–49. lap. Ltsz: 3.).<sup>50</sup> Mivesség és technika tekintetében hasonló díszszekrénye volt özvegy Andrassy Aladárné grófnénak is.<sup>51</sup> A szekrényen szimmetrikus rendben kisebb-nagyobb celadon mázas kínai porcelán díszedények álltak, XVIII. századi aranyozott bronzfoglatokban. Ezek közül különösen a hal alakú váza kiemelkedő darab (Ált. lelt. 42–49. lap. Ltsz: 4–9.).<sup>52</sup> A szekrény fölött Andrea Solario nyomán festett *Madonna*-kép függött (SZM 4248); kétoldalt XVIII. századi németalföldi támlás székek: ülésük nádazott, magas hát-támlájuk közepén faragott kagyló, középső pántjukon festett kínai figurával (Ált. lelt. 42–49. lap. Ltsz: 2.).

Szinte természetes, hogy a nagy szalonban is volt néhány XIX. század eleji, mahagóni angol asztalka, míg a belépőszobában többek között a már említett angol támlásszékek álltak.

\*

A belépőszoba kétségkívül legértékesebb darabja az a XVIII. századi francia álló óra volt, amelynek párját állítólag XV. Lajos birtokolta (Ált. lelt. 38–41. lap. Ltsz: 14.). Négyoldalú, tagolt oszlop-alakú szekrénye ébenfából készült, aranyozott bronz díszekkel. Tetején golyóval koronázott, füzérekkel ékes díszedény állt, talpuzatán geometrikus bronz díszítménnyel. Az óralap foglalatára farkába harapó kígyó. Az óraművet Berthoud mester készítette, ingaszerkezete közepűtt látható az üveges, babérkoszorúval díszített részben. A Versailles-i kastély, illetve a Frick Collection álló óráján ugyanilyen ingát rejtő középső szekrényrész látható. Ezek óraszerkezetét Ferdinand Berthoud, faszekrényét Balthazar Lieutaud, bronzvereteit Philippe Caffieri készítette. Pálffy órájától azonban eltér a lezáró szoborkompozíció és a lábazat figurális reliefje. Füzéres díszedényt és egyszerű lábazati bronzveretet láthatunk Berthoud és Lieutaud mesterek más álló óráin is, melyek közül az egyik a Wallace-gyűjteményben található.<sup>53</sup>

\*

A belépőből nyíló könyvtár (86. kép) különlegessége a boltozott lefedés, eltérően a többi szoba viszonylag alacsony síkmennyezetétől. A többi szobához hasonlóan itt is kandalló állt. A könyvtár oldalfalain németalföldi festmények, főként tájképek voltak; hátsó falát teljes egészében beépített könyvespolcok takarták, előtte



nagyméretű, Németalföldön készült hatrészes spanyolfal, kínaizáló motívumokkal (Ált. lelt. 34–37 b. lap. Ltsz: 14.).

Az olvasást több asztal szolgálta, köztük kinyitható, melyeken kényelmesen el lehetett helyezni a fóliókat. Volt egy háromszögletűre összecukható játékasztal is. A falak mentén támlás és támla nélküli székek sorakoztak: ezek zömmel újabb készítésű bútorok, esztergált lábakkal, átkötőkkel, rojtos kárpitozással. A könyvtárszoba különleges értéke volt a többszínű fával berakott, virágdíszítésű, hajlított körvonalú álló óra (Ált. lelt. 34–37 b. lap. Ltsz: 3.).<sup>54</sup> Szintén értékes darabok voltak a XVIII. századi, németalföldi, intarziás bútorok (Ált. lelt. 34–37 b. lap. Ltsz: 2., 38., 39., 62.),<sup>55</sup> amik az 1924-i második bécsi árverésen (*Speisezimmer* összefoglaló cím alatt) kerültek kalapács alá. A második bécsi árverésen<sup>56</sup> a felvidéki kastélyokból s a pozsonyi palotából kiválogatott s kiszállított berendezési tárgyak szerepeltek, melyekből Pöstyénben és Prágában is rendeztek aukciót.

\*

Az enteriőröket áttekintve úgy véljük, hogy a pozsonyi gyűjtemény a maga nemében egyedülálló, a legjellegesebb korabeli magángyűjteményekkel vetekedő kollekción volt. Számos olyan darab szerepelt benne, melyek analógiáit külön tárgyalta Williamson, a *Mobilier National* bútorairól és berendezési tárgyairól írott albumában. Ilyen volt például a Mazarin-féle íróasztal; a Vion ötvös- és Lepaute órás-mester által készített óra a három gráciával; a Boulle-technikával készült, berakásos állványok és a komódok.

Pálffy pozsonyi palotájának gyűjteménye elsősorban a XIV. és XV. Lajos kori francia bútorművészetet reprezentálta. A kollekción a Boulle-bútorok számos típusát magában foglalta, akárcsak a kor jelentős magángyűjteménye, a napjainkban is meglévő és látogatható Wallace Collection.<sup>57</sup> Amennyiben Pálffy János gyűjteményének tárgyi anyaga együtt maradt volna, ma a „magyar Wallace-gyűjtemény” lehetne.

Bár Pálffy János gróf pozsonyi palotájának műtárgyait és festményeit a helyszínen, „múzeumszerű” elrendezésben óhajtotta leszámazottaival fenntartatni,<sup>58</sup> gyűjteményének sorsa az 1920-as években a történelmi körülmények miatt sajátos módon dőlt el: a legértékesebb darabokat Bécsben, Prágában és a Felvidéken elárverezték.<sup>59</sup>

## JEGYZETEK

1 1715-ben került gróf Pálffy János (1664–1751) palatinus tulajdonába.

2 Zelmira Grajciarová – Juraj Havlicek: *Pálffyho Palác*. Pozsony 1989.

3 A kortársak által a környék leg szebb házának ítélt palota vasajtóit és a kapukat a Marton műlakatosság készítette. Lásd Dr. Ortvy Tivadar: *Pozsony város utcái és terei*. Pozsony 1905, 304. Képét rövid leírással közli Julius Cmorej – Mikulás Gažo: *Pressburg – Pozsony – Bratislava*. Pozsony 1991, 29., 10. kép. *Uo.* 47., 28. kép. A korábbi pozsonyi Pálffy-palota (a későbbi Wachtler-palota, Ventur utca) 1747-ben épült, díszes főbejáratán katonai trófeákkal. OMvH, Fotótár, pozitív: 4842, 4846.

4 A vöröskői Pálffy-vár valóságos múzeum volt. A Pálffyok tulajdonába került Nádasdy gyűjteményről és a család többi szerzeményéről lásd Entz Géza: *A magyar műgyűjtés történetének vázlata 1850-ig*. Budapest 1937, 49.

5 Ezt a tényt főképpen a tulajdonában levő festmények provenienciája bizonyítja: a későbbiekben a Szépművészeti Múzeumba került képek egytől egyig saját szerzeményei voltak. Dr. Térey Gábor: *A Gróf Pálffy János által hagyományozott képgyűjtemény leíró lajstroma*. Budapest 1913, V. (A képek provenienciájának adatait Koderle Emil, Pálffy jószágkormányzója bocsátotta rendelkezésre). Az Iparművészeti Múzeumban őrzött archív fotók azt tanúsítják, hogy a kialakított enteriőrökben fontos szerepet játszottak a festmények. A neves vöröskői gyűjteményből tudomásunk szerint a pozsonyi palotába nem jutottak tárgyak, a műkincsek a XIX. század első felében részben Királyfára és Bajmócra kerültek, és a század végére alig maradt meg belőlük valami. Lásd Entz, *op. cit.*, 50.

6 Radisics Jenő: „Gróf Pálffy János műkincsei”, *Magyar Iparművészet*, XIII. évf. (1910), 104.

7 Lásd I. FÜGGELÉK.

8 Iparművészeti Múzeum, Adattár, Kéziratleltár (a továbbiakban: KLT), 3240–3264.

9 A pozsonyi palotában lévő festményekről: *Néhai nagyméltóságú erdői gróf Pálffy János valóságos belső titkos tanácsos, cs. és kir. kamarás, Pozsony vármegye örökös főispánja, Bajmóc örökös ura és a főrendiház örökös jogú tagja Pozsonyi palotájában található festmények, miniatúrák és grafikai lapok jegyzéke a vonatkozó leltári és becselési adatokkal*. Budapest 1909.

10 A palota egyik első emeleti részét Pálffy a pozsonyi Orvos- és Természettudományi Egyesület számára bocsátotta rendelkezésre. Lásd Ortvy, *op. cit.*, 297.

11 *Néhai nagyméltóságú erdői gróf Pálffy János...*, 113–114. sz.

12 A következőkben a zárójelben szereplő leltárszámok Radisics 1908-ban fölvetett műtárgy-jegyzékének (lásd fent: 8. jegyzet) leltárszámai.

13 *Silber, Mobiliar, Bronzen etc. aus dem Nachlass János Graf Pálffy*. II. kötet, Bécs 1924 (a továbbiakban: *Nachlass Pálffy*), 16., 75. sz. és kép.

14 *X. Auktion des Ostslowakischen Museums. Collection du Comte Pálffy II.*, Prága 1924. dec. 1. és dec. 2. aukciók (a továbbiakban: *X. Aukció*), 197. sz. és kép, VI–II. tábla.

15 *Catalogue des objets d'art – M. le Baron Achille Seillière* (a továbbiakban: *Cat. Seillière*), Galerie Georges Petit, Párizs 1890, 453. sz.

16 *Cat. Seillière*, 559–560. sz.

17 Aukcióra került a két kandallóhoz való szobrocska (*op. cit.*, Bécs 1924., 16., 73. sz.) és a kelengyeláda (*coffre de mariage*) is (*op. cit.*, Prága 1924., 243. sz. és kép, X. tábla).

18 A közelmúltban különböző gyűjteményekből ehhez a kelengyeládához hasonló pár került elő, ám az asztal, az egykori Seillière-gyűjteményben levővel egyezően egyenes lábú. Végülis mindkét darab egy helyre került: jelenleg Barbara Piazecka-Johnson amerikai gyűjteményében. Történetéről lásd Vincent Noce: „Mais où les trouvent-ils?”, *Biennale des Antiquaires 1996. Beaux Arts* (1996. szept. 18–20.), fasc. no 2., no. 148.; Xavier Narbaitis: „Biennale des Antiquaires, le regard d'un amateur”, *L'Oeil* (1996. szept.–okt.), no. 482., 54. Az analógiákat lásd Alexandre Pradère: *Les ébénistes français*. Párizs 1989., 104. 1960-ban egy angol lord tulajdonában voltak a Pálffyéhoz hasonló darabok. Albert Gilou: „Un vrai collectionneur ne devrait avoir que quinze objets”, *Connaissance des Arts* (1960. okt.), 67.

19 *VIII. Auktion des Ostslowakischen Museums. Kunstsammlungen des Grafen János Pálffy. Aus Schlössern Králova (Königshaiden), Pezinok (Bösing) und dem Palais in Bratislava (Pressburg)*. 1924. június 30. aukció, Pöstyén (Bad Pistyán) /a továbbiakban: *VIII. Aukció I*, 64., 327–328. sz.

20 E. Williamson: *Les meubles d'art du Mobilier National*. Párizs é.n., I., 16. t.; Pierre Verlet: *Les ébénistes du XVIIIe siècle français*. Párizs 1963, 30., 3. és 4. kép. Analógiákat felsorolja: Pradère, *op. cit.*, 105–106.

21 Menyhárt György: „A bútor fejlődése a XVII. és XVIII. században”, *Művészeti Ipar*, IX. évf. (1894), 23. Néhány a számtalan analógia közül: Williamson, *op. cit.*, I. kötet, 22. t.; Pierre Kjellberg: *Le Mobilier français du moyen âge à Louis XV*. Párizs 1978, 72. és 78. kép.

- 22 Előképe: *Nouveaux Deisseries de Meubles et ouvrages de Bronze et de Marqueterie. Inventés et gravés par André Charles Boulle. Közli Pradère. op. cit., belső címlap.*
- 23 Pierre Grand: „Le Mobilier Boulle et les ateliers de l'époque. L'Estampille.” *L'Objet d'Art* (1993. febr.), No. 266., 48–70.
- 24 IM Adattár, NLT 1089
- 25 Veretekhez hasonló darabokat lásd Pierre Verlet: *Les bronzes dorés français du XVIIIe siècle.* Párizs 1987, 365. és 374–377.
- 26 *Néhai nagyméltóságú erdői gróf Pálffy János...*, 81., 807. sz.
- 27 Analógiákat lásd Hans Ottomeyer – Peter Pröschel: *Vergoldete Bronzen.* München 1986., I., 252., 4.6.24. – 4.6.26. képek.; Verlet, *op. cit.* (1987), 41., 32. kép.
- 28 X. Aukció, Prága 1924., 180. sz. és kép, V. tábla.
- 29 *Néhai nagyméltóságú erdői gróf Pálffy János...*, 80., 802. sz.
- 30 Ottomeyer – Pröschel, *op. cit.*, I. kötet, 194., 3.12.2. sz.; Verlet, *op. cit.* (1987), 110., 131. kép.
- 31 A család francia kapcsolatairól csak annyit, hogy Pálffy (VIII.) János borsodi főispán, altábornagy testvére, Mária Leopoldina Kinsky hercegné, Párizsban élt és halt meg, menyje pedig a már említett De Lygne hercegnő volt.
- 32 Kőszeghy Elemér: *Ingó műemlékek jegyzéke.* Pozsony-kötet, Iparművészeti Múzeum, Adattár, ltsz. nélkül.
- 33 X. Aukció, Prága 1924., 248. sz. és kép, V. tábla
- 34 Verlet, *op. cit.* (1963), 33., 3., 4., 5. kép. A keszthelyi Festetics kastélyban lévő példányt jelenleg az Iparművészeti Múzeum őrzi (ltsz. 54.3073), leírását lásd *Barokk és rokokó. Az európai iparművészet stíluskorszakai.* Kiáll. kat., Iparművészeti Múzeum, Budapest 1990. Szerk.: Bardoly István. Vadász Erzsébet tárgyleírása: 125., 6.1. sz.; Analógiákat közöl Pradère, *op. cit.*, 103.
- 35 A XVIII. századi chinoiserie-hez hozzátartozott, hogy az európai porcelán felfedezése előtt, főként francia mesterek, a nagyra értékelt keleti porcelánokat aranyozott bronz foglalattal látták el.
- 36 VIII. Aukció, Pöstyén 1924., 63., 321. sz.
- 37 X. Aukció, Prága 1924., 250. sz. és kép, X. tábla.
- 38 X. Aukció, Prága 1924., 201. sz. és kép VIII. tábla. Analógiáját lásd Stéphane Faniel (szerk.): *Le 18e siècle français.* Párizs 1956, 212.
- 39 X. Aukció, 1924. Prága, 245. sz. és kép X. tábla.
- 40 *Nachlass Pálffy*, 1924. Bécs, 18. 92. sz.
- 41 *Nachlass Pálffy*, 1924. Bécs, 17. 85. sz. és kép.
- 42 *Nachlass Pálffy*, 1924. Bécs, 19. 100. sz.
- 43 VIII. Aukció, 1924. Pöstyén, 64. p. 324. sz. Analógiák: Williamson, *op. cit.*, I. kötet, 21. tábla.; Pierre Grand, *op. cit.*, 58., 14. kép.
- 44 *Nachlass Pálffy*, 1924. Bécs, 19. 105. sz. és kép.
- 45 Williamson, *op. cit.*, II. kötet, 48. tábla. Árverésen: *Catalogue of 18th Century French Furniture, Clocks and Works of Art. Part I. From the Collection of the Late Rene Fribourg.* London, Sotheby and Co. 1963, 67. 176. kép.; Ottomeyer – Pröschel, *op. cit.*, I. kötet, 179., 3.7.4.–3.7.5. kép.; Verlet, *op. cit.* (1987), 279., 308–310. kép.; *Un ameublement à la mode en 1802. Le Mobilier du General Moreau.* Kiáll. kat., Musée National du château de Fontainebleau, 1992. június 16 – szept. 14. Szerk.: Jean-Pierre Samoyault – Colombe Samoyault-Verlet., 42., 33. sz.
- 46 X. Aukció, Prága 1924., 179. sz. és kép, V. tábla.
- 47 Pierre Kjellberg: *Le meuble français et européen du moyen âge à nos jours.* Párizs 1991, 478., 576. kép.
- 48 Radisics Jenő: „Gróf Pálffy János műkincsei”. *Magyar Iparművészet* (1910), 116., 115. kép és 126.
- 49 Közeli variációját lásd *Galerie Koller, Jubileumsauktion.* Zürich 1996. szept. 18–20., 137., 622. sz.
- 50 Radisics, *op. cit.*, 126.; Radisics Jenő: „Pálffy János gróf művészeti hagyatéka”, *A Ház* (1910), 143.
- 51 Radisics Jenő: *Magyar Műkincsek.* Budapest 1896, I., 17. műmelléklet. XVII. századi békateknővel borított, sárgarézzel, ónnal és színes fákkal berakott díszszekrény.
- 52 *Nachlass Pálffy*, Bécs 1924, 35., 201. sz. és kép.
- 53 Analógiák: Francis J. B. Watson: *Meuble Louis XVI.* Párizs 1963, 50. kép.; Verlet, *op. cit.* (1987), 198., 226. kép.; Pradère, *op. cit.*, 290., 321. és 322. kép.
- 54 *Nachlass Pálffy*, 1924, Bécs 17. 79. sz. és kép.
- 55 *Nachlass Pálffy*, 1924. Bécs, 16. 78. sz.
- 56 Az első bécsi aukción, 1921-ben, a bécsi palota kincseit árverezték el.
- 57 A Wallace gyűjteményről lásd Émile Molinier: *La collection Wallace.* Párizs é.n.; *Meubles d'art des Epoques Louis XIV, Louis XV, Louis XVI et Premier Empire des Collections Richard Wallace à Londres.* Párizs é.n.; A. L. Baldry: *The Wallace Collection at Hertford House.* London 1904.; *The Wallace Collection Triennial Report 1992–1995.* London 1995.
- 58 „Meghagyom azért is utódaimnak, hogy a korszakok szerint rendezett és leltározott s a képzőművészetet egészben felölelő ezen műtárgyakat, műfestményeket, ötvösműveket, metszeteket és sok más egyéb értékes gyűjteményeket múzeumszerű megtekintés végett, jelenlegi elhelyezésük megtartásával az ahhoz értéknek a képzőművészetek iránt ér-

deklődőknek s egyáltalán a művelt nagyközön-  
ségnek megtekinthetővé s hozzáférhetővé te-  
gyék: szívrükre kötöm azonban, hogy különös  
gondot fordítsanak arra, miszerint ennek a be-  
cses műkincseknek egyike vagy másika el ne  
kallódjék, meg ne rongálódjék, vagy el ne  
pusztitassék." Idézi Jedlicska Pál: *Eredeti rész-  
letek gróf Pálffy-család okmánytárához  
1401–1653 s gróf Pálffyak életrajzi vázlatai.*

Budapest 1910, 643. A végrendelet elemzését  
és részleges közlését lásd Králik Lajos: *Hit-  
bizományi jogunkról. Pálffy János végrende-  
lete.* Budapest 1909.

59 A Pálffy-gyűjtemény vázlatos törté-  
netét lásd Horváth Hilda: „Vázlat egy műgyűj-  
temény sorsáról”, *Ars Decorativa*, 13 (1993),  
221–230.

## I. FÜGGELÉK A POZSONYI PÁLFFY-PALOTA TERMEIRŐL KÉSZÜLT FÉNYKÉPEK

A Weinwurm Antal által készített fényképek

(Iparművészeti Múzeum, Adattár. Rövidítések:  
NLT – negatív ltsz.; FLT – fotó ltsz.; DLT – dia ltsz.):

- NLT 1089, Angol bútorok, XVIII. sz.  
NLT 1707, Fedeles kupa, XVI. sz. Augsburg Ezüstnemű III. láda, 28.  
FLT 5.732, Berakott szekrény, francia, XVIII. sz.; óra gyertyatartókkal, francia, XIX. sz. eleje.  
FLT 5.733, Álló óra.  
FLT 5.761, Fiókos szekrény, francia, XVIII. sz. vége, XVI. Lajos; óra gyertyatartókkal, XIX. sz. eleje.  
FLT 11.798 = FLT 23.872, Óra és gyertyatartók, XVIII. sz. (DLT 205).  
FLT 25.918, Ebédlő.  
FLT 25.919, Ebédlő (DLT 207).  
FLT 25.920, Könyvtárterem (DLT 203).  
FLT 25.921, Könyvtárterem (DLT 202).  
FLT 25.922, XVI. Fogadószoba (Nagy szalon).  
FLT 25.923, XVI. Fogadószoba (Nagy szalon).  
FLT 25.924, XVI. Fogadószoba (Nagy szalon), részlet.  
FLT 25.925, XVII. Fogadószoba (Kis szalon).  
FLT 25.926, XVII. Fogadószoba (Kis szalon).  
FLT 25.927, XVIII. Írószoba.  
FLT 25.928, XVIII. Írószoba.  
FLT 25.929, XIX. Hálószoba.  
FLT 25.930, Álló óra.  
FLT 25.931, Fiókos szekrény.  
FLT 25.932, Berakott íróasztal, német, XVII. sz. vége.  
FLT 25.581, Serlegek: zománcozott serleg, XVII. sz.; Aranyozott ezüst serleg, XVIII. sz. Augsburg; zománcozott serleg, XVII. sz.  
DLT 208, Borsos József: Gr. Pálffy János képmása (1854).

Publikált enteriőr- és tárgyfelvételek

(A publikációk oldalszámai szerint):

- A *Ház*, III. évf. (1910),  
143: Berakott szekrény jelenetekkel, XVII. sz., Pozsonyi palota.  
155: Andrea del Sarto: *Pieta*, Pozsonyi palota.

*Magyar Iparművészet* XIII. évf. (1910):

- 114., 113. kép: Kisebbik fogadószoba = FLT 25.925 XVII. Fogadószoba (Kisszalon).  
116., 115. kép: Berakott íróasztal, francia, XIV. Lajos, Pozsonyi palota = FLT 25.924, XVI. Fogadószoba, részlet.  
118., 117. kép: Ebédlő = FLT 25919 Ebédlő.  
120., 119. kép: Óra és gyertyatartók, aranyozott bronz, francia, XVIII. sz. vége = FLT 11.798 = FLT 23.872, Óra és gyertyatartók, XVIII. sz.  
121., 121. kép: Fiókos szekrény, mahagóni, aranyozott bronzveretekkel, francia, XVIII. sz.

vége = FLT 5.761, Fiókos szekrény, francia, XVIII. sz. vége, XVI. Lajos, Óra gyertyatartókkal, XIX. sz. eleje.  
 135., 129. kép: Fiókos szekrény Boule-technikával díszítve, bronzokkal, francia, XIV. Lajos kora = FLT 5.732, Berakott szekrény, francia, XVIII. sz.; óra gyertyatartókkal, francia, XIX. sz. eleje.  
 135., 130. kép: Íróasztal, Boule-technikával díszítve, XIV. Lajos kora = FLT 25.932, Berakott íróasztal, német, XVII. sz. vége.  
 136., 131. kép: Zománcos serleg, német, XVII. sz.  
 136., 132. kép: Zománcos serleg, magyar, XVII. sz.  
 137., 137. kép: Lábas óra bronz díszítésekkel, francia, XV. Lajos kora, Pozsonyi palota = FLT 5733 Óra, XIV. Lajos kora.

Voit Pál: *Régi magyar otthonok*. Budapest 1943.:

234: Könyvtárszoba a pozsonyi Pálffy-palotában.  
 268: Teremsor a Pálffyak pozsonyi palotájában.  
 271: Empire hálószoba a pozsonyi Pálffy-palotában.

Papp Katalin: Karl von Piloty: Néron sur les ruines de Rome, *Bulletin du Musée des Beaux Arts*, 1993/79, 62–68. 127–130.: képek.

44. kép: Ebédlő a pozsonyi palotában (reprodukció).

## II. FÜGGELÉK A POZSONYI PÁLFFY PALOTA EBÉDLŐJÉNEK MŰTÁRGYLISTÁJA

Idézőjelben Radisics Jenő kéziratának (*Néhai id. Pálffy János gróf hagyatéka*; IM Adattár, Kéziratleltár 3242.) közlése. Alatta a tárgyra vonatkozó fényképek; Radisics Jenő nyomtatásban megjelent tanulmányainak hivatkozásai; vételi és árverési adatok.

Rövidítések:

Bécs 1924: *Silber, Mobiliar, Bronzen etc. aus dem Nachlass János Graf Pálffy*. II. kötet, Bécs 1924.

Pöstyén 1924: *Kunstsammlungen des Grafen János Pálffy. Aus den Schlössern Králova (Königshaiden), Pezinok (Bösing) und dem Palais in Bratislava (Pressburg)*. VIII. Auktion des Ostslowakischen Museums. Pöstyén (Piešť'an) 1924.

Prága 1924: *Collection du Comte Pálffy II. X. Auktion des Ostslowakischen Museums*. Prága 1924.

Radisics 1910: Radisics Jenő: „Pálffy János gróf művészeti hagyatéka”, *A Ház* (1910), 135–149.  
 Radisics 1910 MI: Radisics Jenő: „Gróf Pálffy János mükincsei”, *Magyar Iparművészet*. XI-II. évf. (1910), 101–127.

1. „Pozsonyi palota: I. em. XIII. Ebédlő. Ált. lelt. 25–33. lap. Ltsz: 1. M. 1.04, sz. 0.62, mély. 0.36. Szekrényke. Ébenfával és békateknővel burkolt és sárgarézből kivágott díszítésekkel berakott, cizellált bronz részletekkel. Négy apró lábön áll, négyoldalú hasáb mellső oldala ajtó. Ezen lugasszerű díszítmény hintázó alakokkal, szárnyas alakokkal és egyéb motívumokkal; két keskeny oldalán azonos díszítések: lombok, mókusok, hintázó alak és egyéb cífaságok. Felső lapján szárnyas hermák és a sarkokban egy-egy koronás monogram. Francia. Lajos Fülöp ideje. 800 K.”

2. „Pozsonyi palota: I. em. XIII. Ebédlő. Ált. lelt. 25–33. lap. Ltsz: 2. M. 0.505. Szoborcso. Alabástrom gipsz, steárral itatott. Tábornok alakja vállán köpennyel, jobb kezében pálcá, mellén számos rendjel. Jelölve: *A. Barre F-it Paris 1845*. Francia. 1845. 80 K.”

3. „Pozsonyi palota: I. em. XIII. Ebédlő. Ált. lelt. 25–33. lap. Ltsz: 3. M. 1.35, sz. 0.615, mély. 0.42. Console scabellon 2 db. Feketére pácolt fával burkolt, sárgarézrel s ón alapon kékre festett békateknővel berakott, öntött és cizellált bronz veretekkel. Négyzetű talpon áll, fölfelé szélesedő hasáb, mely fönt kidomborodik s rojtos szegélyű lambriquent példáz. ... Oldalt volutás akantusz levéllel díszített, fent pedig négyzetű párkányos lappal bír, ez alatt bronzból való akantusz levelek és virágok. Rajza Boule-tól származik. Francia. XIX. század. Egyenként: 1800 K. Összesen: 3600 K.”

IM Adattár, FLT 25.918, 25.919.; Radisics 1910 MI, 118., 117. kép. Pöstyén 1924, 64., 327–328. sz. Árverés: Pöstyén 1924.

4. „Pozsonyi palota: I. em. XIII. Ebédlő. Ált. lelt. 25–33. lap. Ltsz: 4. M. 0.68. Mell-szobor. Bronz, öntött munka. Antik férfi fejet ábrázol. Fején repkény koszorú, homlokán szalag. Esztergályozott márvány talpon. Modern. 500 K.”

IM Adattár FLT 25.918, 25.919.; Radisics 1910 MI, 118., 117. kép.

5. „Pozsonyi palota: I. em. XIII. Ebédlő. Ált. lelt. 25–33. lap. Ltsz: 5. M. 1.39, sz. 0.705. Kályhaellenző 2 db. Hosszúkás négyszögű lap, alacsony faragott állványon, ez valamint a keret tikkfából való a felső sarkokon bronz borítással és legfelül áttört bronz fogantyúval bír. Előlapja üveg alatt rózsaszínű lak, rajta jadeből és színezett alaptárra erősített hegyi kristályból készült hosszú farkú tarajos madár, mely féllábon áll. Előtte illetve mögötte bambusz és felhők. Hátlapján fekete lakk alapon arany és ezüst lakk virágok és gyümölcsök. Kfnai. Egyenként: 1000 K. Összesen: 2000 K.”

IM Adattár, FLT 25918, 25919.; Radisics 1910 MI, 118., 117. kép.

6. „Pozsonyi palota: I. em. XIII. Ebédlő. Ált. lelt. 25–33. lap. Ltsz: 6. Tok h. 0.615. Ellenzőtekerics. Lásd XVII. Fogadószoba leltári szám 10. [Leírását a hivatkozott helyről idézem – H. H.]: Fa, feketére fényezve, arany bronzal díszítve és sárga rézzel berakva. Cső, melynek belsejéből zöld moiré selyem függőnyszerű ellenző húzható ki. Francia. XIX. század. 100 K.”

IM Adattár, FLT 25.918, 25.919.; Radisics 1910 MI, 118., 117. kép.

7. „Pozsonyi palota: I. em. XIII. Ebédlő. Ált. lelt. 25–33. lap. Ltsz: 7. és 8. M. 0.43. Forraló. Hozzá való három lábon álló borszesz lámpával. Vörösréz, ezüstözött. A forraló kiöntővel, gombos fedővel és szalmával átfont mozgó füllel. A lámpa hárombélű. Angol. XIX. század eleje. 50 K.”

IM Adattár, FLT 25.918, 25.919.; Radisics 1910 MI, 118., 117. kép.

8. „Pozsonyi palota: I. em. XIII. Ebédlő. Ált. lelt. 25–33. lap. Ltsz: 9. Egy-egy szárny m. 0.72, sz. 0.58. Szikrafogó. Fa, faragott, aranyozott és üveg. Könyv módjára nyíló csuklókkal összekötött két négyszögű keret, melynek felső vége hajlott és egyszer megtörtött. A keret XVIII. századi. Újra aranyozott. Részben XVIII. század. 50 K.”

IM Adattár, FLT 25.918, 25.919.; Radisics 1910 MI, 118., 117. kép.

9. „Pozsonyi palota: I. em. XIII. Ebédlő. Ált. lelt. 25–33. lap. Ltsz: 10. M. 0.38 és 0.41, talp sz. 0.43, mély. 0.21. Szobrocška 2 db. Kandallóhoz való. Barna és arany bronz. Öntött. Nílus és Tiberis. Hanyatt fekvő férfi alakok, melyek jobb illetőleg bal kezükben bőségszarut tartanak. Mivoltukat egy egyiptomi Sphinx illetőleg farkas két apró gyermekkel jelzi. Talpa hosszúkás négyszögű négy lapos gombon áll, ez aranyozott. Francia. XIX. század eleje. Egyenként: 300 K. Összesen: 600 K.”

IM Adattár, FLT 25918, 25919.; *Catalogue des objets d'art M. le Baron Achille Seillière*, Galerie Georges Petit, Párizs 1890, 453. sz.; Radisics 1910, MI 118., 117. kép.; Bécs 1924, 16., 73. sz.

Esetleg vétel: Párizs, Seillière-árverés, 1890. Árverés: Bécs 1924.

10. „Pozsonyi palota: I. em. XIII. Ebédlő. Ált. lelt. 25–33. lap. Ltsz: 12. Tűzbak 2 db. A kandallóban. Öntött vas. 5 K.”

IM Adattár FLT 25.918, 25.919.; Radisics 1910, MI 118., 117. kép.

11. „Pozsonyi palota: I. em. XIII. Ebédlő. Ált. lelt. 25–33. lap. Ltsz: 13. M. 0.805, sz. 1.14, mély. 0.65. Íróasztal. Békateknővel borított, sárgarézből kivágott bronz díszítményekkel berakott. Nyolc csúcsos rézgombon áll. Négy-négy voluta alakú X formájú kötéssel összekapcsolt, tehát összesen nyolc lábon nyugszik a test, ennek sarkain a lábak folytatása hajlott pilaszterfélleket alkot. Összesen hét fiókkal bír. Hat egyszínben kissé domború, a hetedik homorú. Ez alatt sekélyebb négyszögű tartály, melynek ajtaja csuklón lefelé fordul. A fiókokon lombdíszítés két pávával, a tartályon a hfr istenasszonya az oldalakon madarak, majmok, napernyőt tartó vademberek és hintázó alak, felső lapján pedig Bérain ízlésében komponált lombok egyéb cífraságok és gyümölcsös kosarak között emberi, állati alakok és közepen baldachin alatt nő alak madárral. Francia. XIV. Lajos kora. 5000 K.”

IM Adattár, FLT 25.919.; Radisics 1910 MI, 118., 117. kép.

12. „Pozsonyi palota: I. em. XIII. Ebédlő. Ált. lelt. 25–33. lap. Ltsz: 15. M. 0.405. Díszedény 2 db. Porcellán, celadon máz craquelé, aranyozott bronzba foglalva. Tojásdad talpán négy rozetta és babérkoszorú. Az edény lapított körte alakú két domború oroslánfejjel. Ezekben mozgó babér fűzér fül gyanánt. Szája díszített bronz gyűrűbe foglalt. Az edény kfnai, foglalvánja modern francia. Egyenként: 300 K. Összesen: 600 K.”

IM Adattár, FLT 25.919.; Radisics 1910 MI, 118., 117. kép.

13. „Pozsonyi palota: I. em. XIII. Ebédlő. Ált. lelt. 25–33. lap. Ltsz: 16. M. 0.95. Karos gyertyatartó. Teste porcellán, türkiz kék flambé mázzal. Arany bronz foglalással. Négy szögű, a sarkokon akantusz levelekkel díszített talpa oroslán karmokon áll. Teste négyoldalú, a keskeny oldalakon oroslánfejek, a melyeket láncok kötnek össze egymással. Száján négyszögű bronzlemez, ennek sarkaiból kiinduló négy leveles ág lapos gombot tart, melynek közepéből egy körülötte pedig négy leveles ág indul ki, végükön a gyertya számára való hüvely. Az edény kfnai, foglalvánja francia modern. 1500 K.”

IM Adattár, FLT 25.919.; Radisics 1910 MI, 118., 117. kép.

14. „Pozsonyi palota: I. em. XIII. Ebédlő. Ált. lelt. 25–33. lap. Ltsz: 17, 18, 19, 20. Az asztal méretei: M. 0.785, sz. 0.69, mély. 0.51. A láda M. 0.35, sz. 0.57, mély. 0.375. Asztalka 2 db. Ébenfával és békateknővel borított, sárgarézből kivágott díszítményekkel berakott, öntött és csizvált bronzokkal. Falhoz való. Hosszúkás négyszögű. Hátral tömör lap,

elől két hajlott láb, mely fölül épp úgy mint a hátlap női fejbe végződő volutás akantusz levéllel díszített. Elöl kissé kiálló fiók. A hátlapot a lábakkal kötés foglalja össze, melynek közepében búzakalászos korong látható. Az asztal lapján megfelelő bronz sarokban négyszögű, kissé domború fedelű ládika áll, oldalain és tetején mozgó füllel. A fedőn ezenkívül két pánt, a sarkokon foglaltványok. A ládán ezen felül maszkok, oroszlánfejek és egy nőfej. A berakás stilizált lombokat ábrázol. Francia. XIX. század. Egyenként: 1500 K. Összesen: 3000 K."

IM Adattár, FLT 25.918.; Prága 1924, 243. sz. és kép, X. tábla. Árverés: Prága 1924.

15. „Pozsonyi palota: I. em. XIII. Ebédlő. Ált. lelt. 25–33. lap. Ltsz: 21. M. 1.215, sz. 2.05, mély. 0.67. Pamlag. Állványa faragott fa. Egykor aranyozott, most sötét barna festékekkel mázolt. Hat lábon áll. Alsó keretén domború lombok, úgyszintén kartámláin. Ülése és magas négyszögű háta párnázott és zöld selyem damaszttal bevont. Német. XVIII. század. 800 K.

IM Adattár, FLT 25.918."

16. „Pozsonyi palota: I. em. XIII. Ebédlő. Ált. lelt. 25–33. lap. Ltsz: 22. M. 1.015, ülés sz. 0.54, mély. 0.40. Szék 4 db. Mahagóni faragott. Négy hajlott lábon áll, melyek közül a két első golyót fogó madár karomba végződik. Ülése négyszögű, háta ugyanolyan, a közepén ívesre áttört pánttal. Ülésen zöld selyem damaszt. Angol. XVIII. század. Egyenként: 200 K. Összesen: 800 K."

IM Adattár, NLT 1.089, FLT 25.918.

17. „Pozsonyi palota: I. em. XIII. Ebédlő. Ált. lelt. 25–33. lap. Ltsz: 23. M. 1.19, sz. 1.03, mély. 0.63. Felső rész méretei: M. 0.245, sz. 0.99, mély. 0.20. Íróasztal. Ébenfával és békateknővel burkolt, sárgaréz és vésett ón berakásokkal. Hat, korinthusi oszlopfejű és faragott gombokon álló henger alakú lábbal bír, melyeket lécek kötnek egymással. Az elől lévő két középső láb kifelé fordul. Teste hosszúkás négyszögű hasáb, melynek felső részatos lapja csuklókon lefelé fordul. Nyitva, a nézővel szemben, három fiók. Az előtűk elterülő lap közepén csuklóban felfelé nyíló fedelet alkot, mely mélyebben fekvő három fiókos tartályt takar. Az íróasztal testén szintén faragott lábakon hosszúkás négyszögű hasáb alakú levelelő felsőrész, benne nyolc fiók és középén ajtó. A díszítmény stilizált lombok, maszkok és madarak. Német vagy németalföldi. XVII–XVIII. sz. 8000 K."

IM Adattár FLT 25.918, 25.932.; Radisics 1910 MI, 135., 130. kép. Pöstyén 1924, 64., 326. sz. Árverés: Pöstyén 1924.

18. „Pozsonyi palota: I. em. XIII. Ebédlő. Ált. lelt. 25–33. lap. Ltsz: 24. M. 0.215. Gyertyatartó 2 db. Üveg köszörült. Hat oldalú. Szárán tagolt ugyancsak hatoldalú gombok. Végén leveles csésze, ennek közepében ezüstből trébelt leveles hüvely. Fekete fatálcán áll. XVIII. század. Egyenként: 25 K. Összesen: 50 K."

IM Adattár FLT 25.918, 25.932.; Radisics 1910 MI, 135., 130. kép.

19. „Pozsonyi palota: I. em. XIII. Ebédlő. Ált. lelt. 25–33. lap. Ltsz: 25. M. 0.175. Díszedény. Porcellán, celadon mázzal. Dinnye alakú, lapos gerezdekkel, száján két oldalt gyík formájára készült fül. Kínai. 25 K."

IM Adattár FLT 25.918, 25.932.; Radisics 1910 MI, 135., 130. kép.

20. „Pozsonyi palota: I. em. XIII. Ebédlő. Ált. lelt. 25–33. lap. Ltsz: 26. M. 0.435. Díszedény. Porcellán, celadon máz, cizellált díszítésekkel. Gerezdek és krizantém virágok. Tójasdad teste nyakba átmegy. Faragott fa talpon áll. Kínai. 250 K."

21. „Pozsonyi palota: I. em. XIII. Ebédlő. Ált. lelt. 25–33. lap. Ltsz: 27. Karosszék 5 db. Fából faragott és aranyozott. Hajlott lábakon áll. Hajlott körvonalú két kartámlával. Borítása fehér alapú nyírott selyembársony. Az ülés párnái hiányzanak. Francia. XV. Lajos kora. Egyenként: 150 K. Összesen: 750 K."

IM Adattár FLT 25.918, 25.919.; Radisics 1910 MI, 118., 117. kép.

22. „Pozsonyi palota: I. em. XIII. Ebédlő. Ált. lelt. 25–33. lap. Ltsz: 28. M. 1.285. Állvány – guéridon 2 db. Feketére pácolt fa, teknősbékával burkolt, sárgaréz és kékre festett teknősbéka alapon ónnal berakott, öntött és aranyozott bronzal. Három voluta alakú láb-on áll, ezek között egy-egy rojtos szegélyű lambriquen tablier nő fejfel. Szára, mely lent három kecskelábbal díszített baluszter alakú. Fönt három nő fej, bronz golyó és ezen kerek tálca szegélyén babér koszorúval. Francia. XVIII. század. Egyenként 1000 K. Összesen 2000 K."

IM Adattár FLT 25.918.; Prága 1924, 249. sz. és kép, V. tábla. Árverés: Prága 1924.

23. „Pozsonyi palota: I. em. XIII. Ebédlő. Ált. lelt. 25–33. lap. Ltsz: 31. M. 0.78, h. 1.81, sz. 0.90. Íróasztal. Ébenfával burkolt sárgaréz vonalakkal berakott, öntött, cizellált és aranyozott bronzokkal. Hosszúkás négyszögű. Sarokra álló három élő lábainak végén orosz-lán karom, felső részén pedig által kötött oroszlán bőr. Két rövid oldalán kartusban bronz dombormű azonos mitológiai jelenettel. Hossz oldalain három-három fiók két kisebb és közepén nagyobb, maszkal díszített kulcslyuk pajzs mozgó füllel. Felső lapja arany nyomású bőrrel borított. Francia. XIV. Lajos ízlése, XIX. század. 4000 K."

IM Adattár FLT 25.918, 25.919.; Radisics 1910 MI, 118., 117. ábra.

24. „Pozsonyi palota: I. em. XIII. Ebédlő. Ált. lelt. 25–33. lap. Ltsz: 32 és 33. Karos gyertyatartó 2 db. Bronz, öntött és cizellált, aranyozott. Talpa kerek, karimáján domború szegély. Szára nyolc oldalú balüster, antik fejeket tartalmazó médaillonokkal. Fölötte tányéros hüvely, ebből két S-alakú kar nyúlik le, rajta, tányér fölött, a gyertya hüvelye. A két kar között lángvégű dupla gomb. A talpon címer bevésve. A karok újak. Francia. XVIII. század. Egyenként: 800 K. Összesen: 1600 K.”

IM Adattár FLT 25.918, 25.919.; Radisics 1910 MI, 118., 117. kép. Bécs 1924, 20., 106. sz. Árverés: Bécs 1924.

25. „Pozsonyi palota: I. em. XIII. Ebédlő. Ált. lelt. 25–33. lap. Ltsz: 34. M. 0.35, sz. 0.50, mély. 0.325. Téntatartó. Ebenfa, öntött, cizellált aranybronzal. Hosszúakás négyszögű. Négy orozslánlábbon áll, melyek a sarokra boruló leveles maszkokba végződnek. Az oldalakon futó díszítmény. Felső homorú vályúval körülvevett lapján a ténta és porzóatartó, közöttük szoborcsoportozat: Halfarkú férfi és nő és egy kis amoret. Francia. XIX. század. 1200 K.”

IM Adattár FLT 25.918, 25.919.; Radisics 1910 MI, 118., 117. kép.

26. „Pozsonyi palota: I. em. XIII. Ebédlő. Ált. lelt. 25–33. lap. Ltsz: 35. és 36. M. 0.895, tálcá átm. 0.26. Állvány (Guéridon). Mahagoni. Három hajlott lábbon áll. Szára hat oldalú felváltva homorúra kivájt balüster alakú, tetején négyszirmú rózsához hasonló lapos tálcával. Hozzája vörös posztó darab. Angol. XIX. század eleje. 180 K.”

IM Adattár NLT 1089 FLT 25.918, 25.919.; Radisics 1910 MI, 118., 117. kép.

27. „Pozsonyi palota: I. em. XIII. Ebédlő. Ált. lelt. 25–33. lap. Ltsz: 37. M. 0.335. Karos gyertyatartó. Réz, ezüstözött. Kerek, karéjos talpa tagolt. Szára nyolc oldalú balüster, négy kartussal. Csúcsát képző hüvelyében hozzá nem való és későbbi három ág tányéros hüvellyel a végén. XVIII–XIX. század. 20 K.”

IM Adattár FLT 25.918, 25.919.; Radisics 1910 MI, 118., 117. kép.

28. „Pozsonyi palota: I. em. XIII. Ebédlő. Ált. lelt. 25–33. lap. Ltsz: 38. M. 1.06, ülés mély. 0.70. Karosszék. Négy lába bronz hüvelyben karikákon mozog. Barna alapú nagy virágos, XVIII. századbeli francia selyemmel borított. Alul hosszú rojtok. 50 K.”

IM Adattár FLT 25.918, 25.919. Radisics 1910 MI, 118., 117. kép.

29. „Pozsonyi palota: I. em. XIII. Ebédlő. Ált. lelt. 25–33. lap. Ltsz: 39 és 41. Párna 2 db. Négyszögű. Szegélyén mustrás szövet, középen vörös atlasz tamburált hízméssel. XIX. század. Egyenként: 5 K. Összesen: 10 K.”

IM Adattár FLT 25.918, 25.919 Radisics 1910 MI, 118., 117. kép.

30. „Pozsonyi palota: I. em. XIII. Ebédlő. Ált. lelt. 25–33. lap. Ltsz: 40. M. 1.20, ülés mély. 0.61. Karosszék. Diófából faragott. Négy hajlott lábbon áll. Ülése és háta náddal befent. XV. Lajos ízlésében. Modern. 40 K.”

IM Adattár FLT 25.918, 25.919. Radisics 1910 MI, 118., 117. kép.

31. „Pozsonyi palota: I. em. XIII. Ebédlő. Ált. lelt. 25–33. lap. Ltsz: 42. M. 0.75. h. 0.50, sz. 0.365. Asztalka. Mahagoni. Négy csavart oszlop alakú lábbon áll, ezek között kötés. Lapja négyszögű beugró sarkokkal. Angol. XIX. század. 25 K.”

IM Adattár FLT 25.918, 25.919. Radisics 1910 MI, 118., 117. kép.

32. „Pozsonyi palota: I. em. XIII. Ebédlő. Ált. lelt. 25–33. lap. Ltsz: 43. M. 0.23. Ajtó ütköző. Tojásdad fekete kő talpon, aranyozott bronzból öntött szikla csoport, melynek közepéből hegyi kristály jecec meredezik ki. Francia. XIX. sz. 150 K.”

IM Adattár FLT 25.918.

33. „Pozsonyi palota: I. em. XIII. Ebédlő. Ált. lelt. 25–33. lap. Ltsz: 44. M. 0.48. Ajtó ütköző. Sárgaré, öntött. Oroszlán karmot ábrázol, melynek végén füles szár van. Angol. XIX. sz. 15 K.”

34. „Pozsonyi palota: I. em. XIII. Ebédlő. Ált. lelt. 25–33. lap. Ltsz: 45. H. 0.65. legn. sz. 0.385. Falikar 2 db. Paps alakú üveg tükör homortán beköszörült cifraságokkal. Alsó végén két bronz kar a gyertyák hüvelyével. XVIII. század. Egyenként 40 K. Összesen: 80 K.”

IM Adattár FLT 25.918.

35. „Pozsonyi palota: I. em. XIII. Ebédlő. Ált. lelt. 25–33. lap. Ltsz: 62. Fali kar lámpás. Sárgarézből öntött. Két ágú, végükön az ágak végén áttört csésze az olajtartók számára. Üveg golyóval és cilinderrel. 50 K.”

36. „Pozsonyi palota: I. em. XIII. Ebédlő. Ált. lelt. 25–33. lap. Ltsz: 64. H. 0.23, sz. 0.11. Tintatartó. Sárgaré, öntött. Oroszlánkarmon álló hosszúakás négyszögletű tálcá, rajta három fedeles üvegedény s a tollak számára fogas. XIX. század közepe. 10 K.”

IM Adattár FLT 25.918, 25.919; Radisics 1910 MI, 118., 117. kép.

37. „Pozsonyi palota: I. em. XIII. Ebédlő. Ált. lelt. 25–33. lap. Ltsz: 65. Az óra m. 0.92, a consol m. 0.37, sz. 0.46. mély 0.21. Óra hozzávaló consollal. Öntött és cizellált arany-bronz, békateknővel borított s sárgarézzel berakott. A console élein kosfejekkel díszített, lefelé csúcsosodik és egy maggal telt gombban végződik. Az óra négy volután áll. Elöl üveges ajtóval bír, mely lent palmettás nőfejjel díszített. Hátlapján belül díszítmények között táncoló bohóc. Lapja kerek rokokó ízlésű domború díszítményekkel ékes. A számok fehér zománc alapon feketék. Az óra tetején szárnyas genius alakja. Francia. XVIII. század. 1500 K.”

Pöstyén 1924, 57., 290. sz. Árverés: Pöstyén, 1924.



38. „Pozsonyi palota: I. em. XIII. Ebédlő. Ált. lelt. 25–33. lap. Ltsz: 66. M. 1.07, h. 1.52, sz. 0.70. Tárló. Mahagóni. Négy hajlott felül faragott palmettával díszített lábón áll. A lábakat a keskeny oldalon kötés fűzi össze, e két kötés pedig hosszmenti kötés kapcsolja egymáshoz. Felső lapjához rézsutos fedélű beüvegezett szekrény erősítve. Angol. XIX. század. 300 K.”

IM Adattár FLT 25.919.; Radisics 1910 MI, 118., 117. kép.

39. „Pozsonyi palota: I. em. XIII. Ebédlő. Ált. lelt. 25–33. lap. Ltsz: 67. M. 0.90, a nagyobbik tálcá átm. 0.86–0.575. Etageré. Mahagóni. Egy kisebb alatta egy nagyobb tojásdad tálcá, melyet négy hajlott karcsú lábakra végződő kar köt össze egymással. A lábak között X-alakú kötés. Angol. XIX. század. 70 K.”

IM Adattár FLT 25.919.; Radisics 1910 MI, 118., 117. kép.

40. „Pozsonyi palota: I. em. XIII. Ebédlő. Ált. lelt. 25–33. lap. Ltsz: 68 és 69. M. 0.15, átm. 0.25–0.155. Virágtartó 2 db. Lásd XVI. fogadószoba 103. lelt. sz., de foglalvány nélkül. Leírását a hivatkozott helyről idézem H. H.: Üveg, homorúra köszörült díszítőmennyekkel. Tojásdad, oldalt két füllel. XIX. század közepe. Egyenként 10 K. Összesen: 20 K.”

41. „Pozsonyi palota: I. em. XIII. Ebédlő. Ált. lelt. 25–33. lap. Ltsz: 70 és 71. M. 0.28. Palack. Üveg, aranyozott ezüstbe foglalva. Négy oldalú. Elől címer bevésve *F R* jellel. Repedt és nyaka törött. Az üveg XVIII. századi. 25 K.”

IM Adattár FLT 25.918, 25.919.; Radisics 1910 MI, 118., 117. kép.

42. „Pozsonyi palota: I. em., XIII. Ebédlő. Ált. lelt. 25–33. lap. Ltsz: 72. M. 0.85. Szék – 2 db. Mahagóni. Lába négyoldalú, háta kerek, három pálcával. Ülése fekete lószőr szövettel borított. Angol. XIX. század. Egyenként: 10 K. Összesen: 20 K.”

43. „Pozsonyi palota: I. em., XIII. Ebédlő. Ált. lelt. 25–33. lap. Ltsz: 73. M. 0.48. Díszedény. Porcellán, celadon máz, cizellált díszítőmennyekkel: virágok. Urna alakú. Csésze alakú fedővel, rajta gomb. Az edény szája beköszörült, fedele javított, gombja nem tartozik hozzá. Régi kínai. 500 K.”

IM Adattár, FLT 25.918.

## HILDA HORVÁTH: DER PREBBURGER PALAST DES GRAFEN JÁNOS PÁLFFY (1829–1908)

Die Pálffys gehörten seit dem ausgehenden 16. Jahrhundert zu den bedeutendsten ungarischen Aristokraten. Graf János Pálffy (1829–1908) erwarb eine große Kunstsammlung, die er unter seinen vier Palästen (Paris; Wien; Budapest; Preßburg, d.h. Pozsony, Bratislava) und drei Schlössern verteilt hat. Die Schlösser Bajmóc (Weinitz, Bojnice, heute: Slowakei), Bazin (Bösing, Pezinok, heute: Slowakei) und Királyfa (Königshaiden, Králova, heute: Slowakei) wurden überwiegend mit mittelalterlichen, spätmittelalterlichen und „altdeutschen“ Stücken eingerichtet, während die kostbare Pálffysche Familienerbsammlung sich in der Burg Vöröskő (Rotenstein, Červený Kameň, heute: Slowakei) befand. Geerbte Familienstücke kommen folgenderweise im Pressburger Palast nur ausnahmsweise vor.

Etwa 150 seiner Bilder gelangten nach Pálffys Tod, seiner letzten Wunsch nach, in das Museum der Schönen Künste zu Budapest. Die restlichen Stücke der Sammlung wurden in den 1920er Jahren versteigert und ihr Verbleib ist größtenteils bis heute unbekannt. (Für eine Geschichte der Sammlung vgl. den Aufsatz der Autorin, „Vázlat egy műgyűjtemény sorsáról“, *Ars Decorativa* 13 [1993], 221–228, mit englischer Zusammenfassung [„An Outline of the Fate of a Collection“].)

Im Budapester Museum für Angewandte Kunst werden eine Serie von archivalischen Fotos (von Antal Weinwurm) und ein vollständiges Verzeichnis der Möbel und anderer Kunstobjekte der Pálffyschen Sammlung aufbewahrt. Das Verzeichnis wurde nach dem Tod des Grafen vom damaligen Direktor der Museums, Jenő Radisics, als Begutachter des Vermächtnisses gefertigt. Das Verzeichnis der im Preßburger Palast befindlichen Bilder, graphischen Blätter und Miniaturen wurde kurz nach dem Tod Pálffys 1909 publiziert.

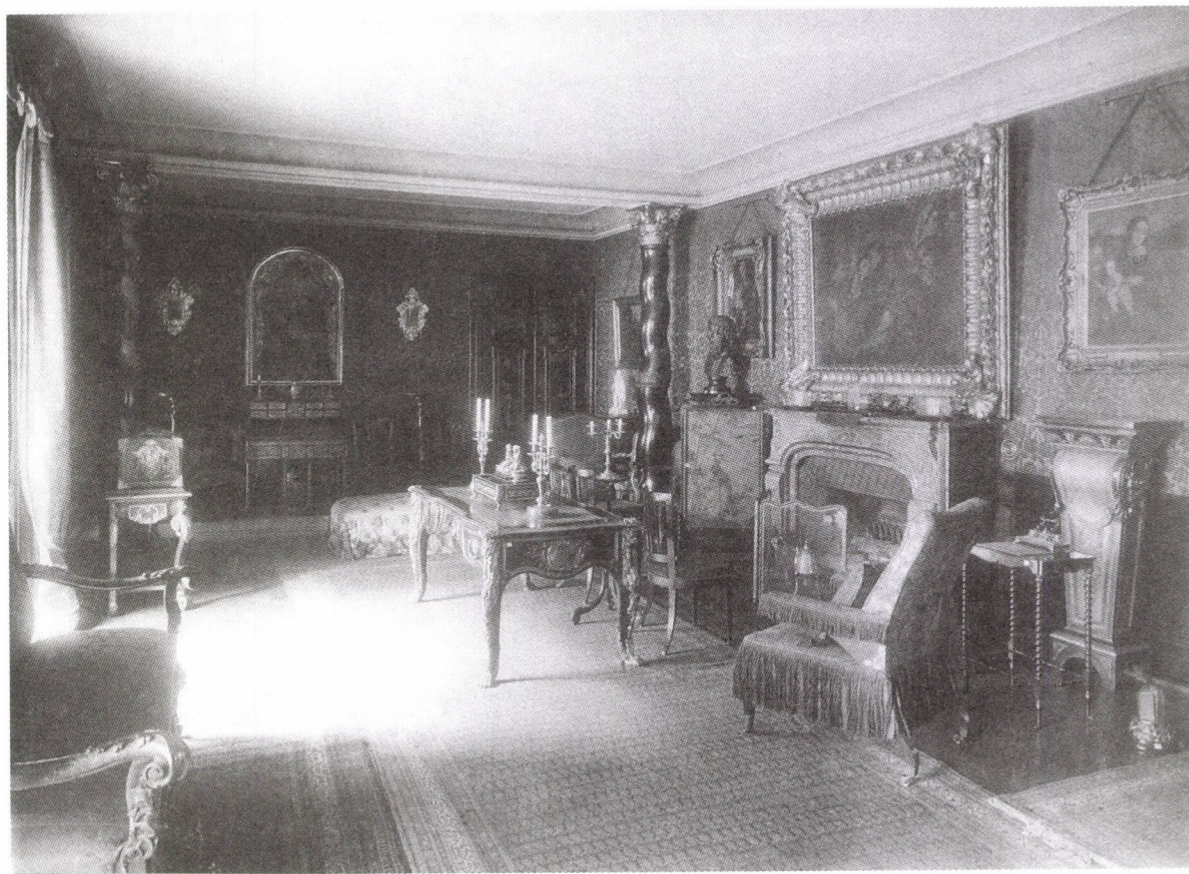
Im vorliegenden Aufsatz versucht die Autorin, aufgrund vorhandener Quellen die ehemaligen Interieurs des Preßburger Palastes zu rekonstruieren. Dem Aufsatz ist als Anhang I. das Verzeichnis aller publizierten und bisher unpublizierten Fotoaufnahmen der Innenräume beigelegt, als Anhang II. wird das von Radisics gefertigte Verzeichnis jener Objekte abgedruckt, die sich ehemals in dem einen Raum befanden.

Der Pálffysche Familienpalast zu Preßburg, als dessen Hauptfassade ursprünglich die heutigen Nálepškova ulica 19–21 dienten, hat einen gotischen Bauern und wurde in den 18. und 19. Jahrhundert mehrmals umgebaut. An der Stelle der früheren hinteren Baufügel ließ János Pálffy 1885 einen völlig neuen neobarocken Palast erbauen, und zwar nach den Plänen von Viktor Rumpelmayer (Hviezdoslavovo námestie 18., heute Gebäude der Slowakischen

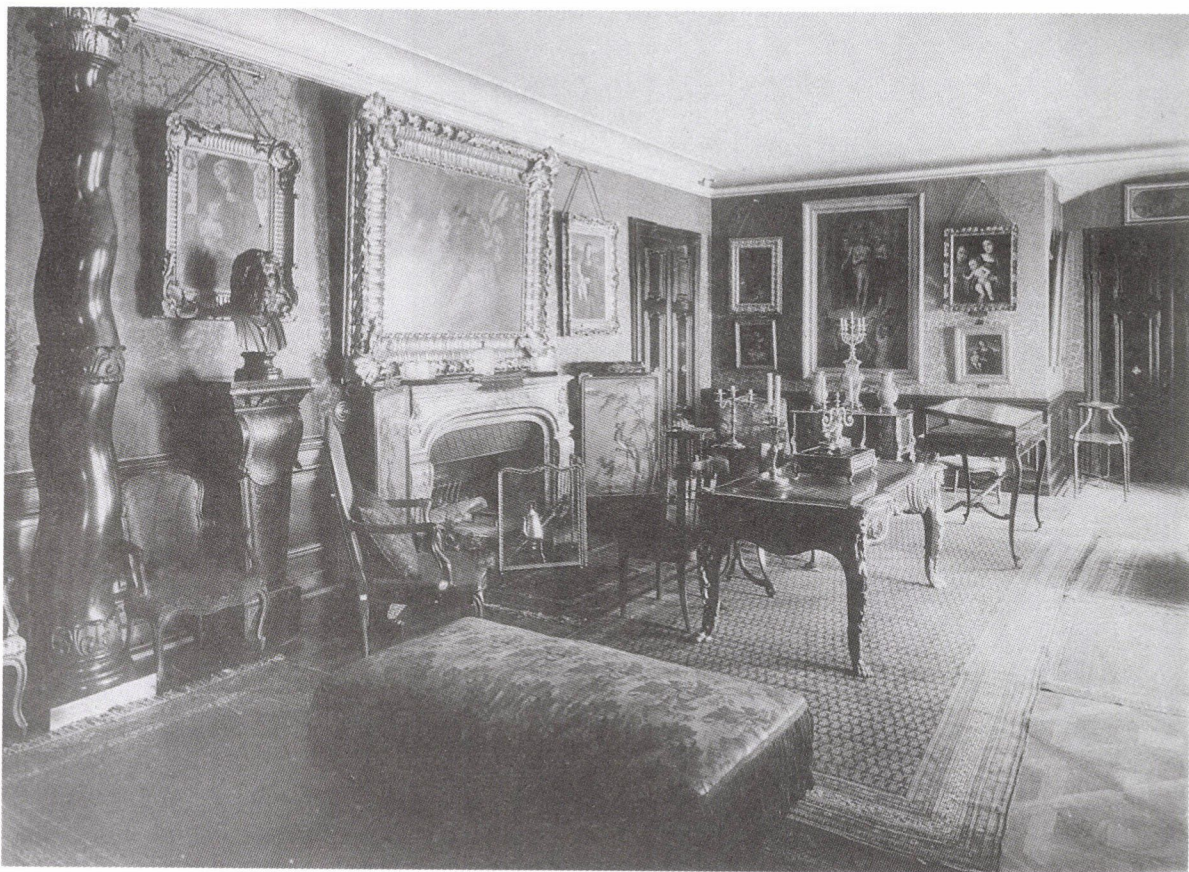
Akademie der Bildenden Künste; zur Baugeschichte vgl. Zelmira Grajciarova – Juraj Havlicek, *Pálffyho Palác*. Bratislava 1989.)

János Pálffy verweilte oft im Ausland, überwiegend in Paris, London und in Italien. Zwischen seinen Auslandsaufenthalten verbrachte er seine Zeit in seinen verschiedenen Palästen und Schlössern, unter welchen sein Preßburger Palast dem Privatleben vorbehalten gewesen zu sein scheint. Im ersten Stock wurde nämlich nur eine Reihe von Räumen für seinen eigenen Gebrauch eingerichtet: ein Speisesaal, eine Bibliothek, ein längiges "Eintrittszimmer", ein kleinerer und ein größerer Empfangsraum („Salon“), ein Schreibzimmer, ein Schlafzimmer, und eine Garderobe. Alle diese Räume waren mit den Möbeln und den Kunststücken der Sammlung eingerichtet. Im Palast gab es noch ein Porzellankabinett und eine Schatzkammer („Silberkammer“), die die hier nicht eingegangen werden kann.

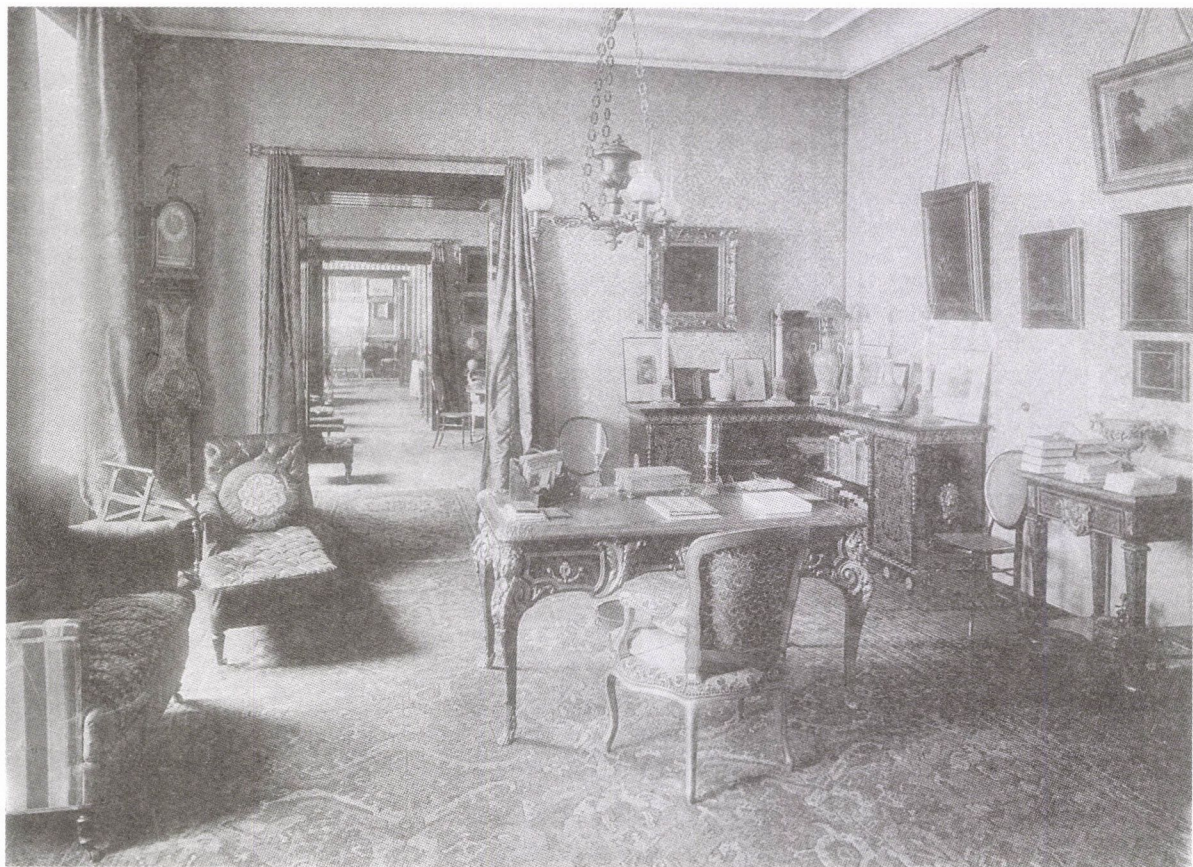
In der Vorhalle am Erdgeschoß waren Bronzskulpturen aufgestellt, im Treppenhaus hingen Bilder von niederländischen und italienischen Malern, z.B. von Jan van Goyen, Tiziano, Boltraffio. Die Wände des Speisesaals wurden mit italienischen, die des sog. Schreibzimmers mit niederländischen Bildern geziert. Die acht Wohnräume waren vorwiegend mit französischen Boule-Möbeln in den Stilen *Louis XIVème* bis *Louis XVIème* eingerichtet, im Schlafzimmers herrschte der Stil *empire*. Die Möbel waren teils Originalmöbel, teils nachgemachte Stücke aus dem 19. Jahrhundert. Der Schreibtisch im Schreibzimmer war z.B. höchstwahrscheinlich ein echter *Louis XIVème*; das Prachtstück der Garderobe war ein Schrank aus Mahagoni, mit vergoldeten Bronzauflagen, der angeblich aus dem Schloß Saint-Cloud stammte und ehemals im Besitz von Marie Antoinette war. Vermischt mit den pompösen französischen Möbel waren in den Räumen auch "praktische" englische Stücke wie Regale, Stühle und Armsessel aus dem 18. Jahrhundert zu finden. Zur Ausstattung gehörten noch viele Kleinobjekte.



79. A pozsonyi Pálffy-palota ebédlője, Weinwurm Antal felvétele. (IM Adattár, FLT 25.918)



80. A pozsonyi Pállfy-palota ebédlője, Weinwurm Antal felvétele. (IM Adattár, FLT 25.919)



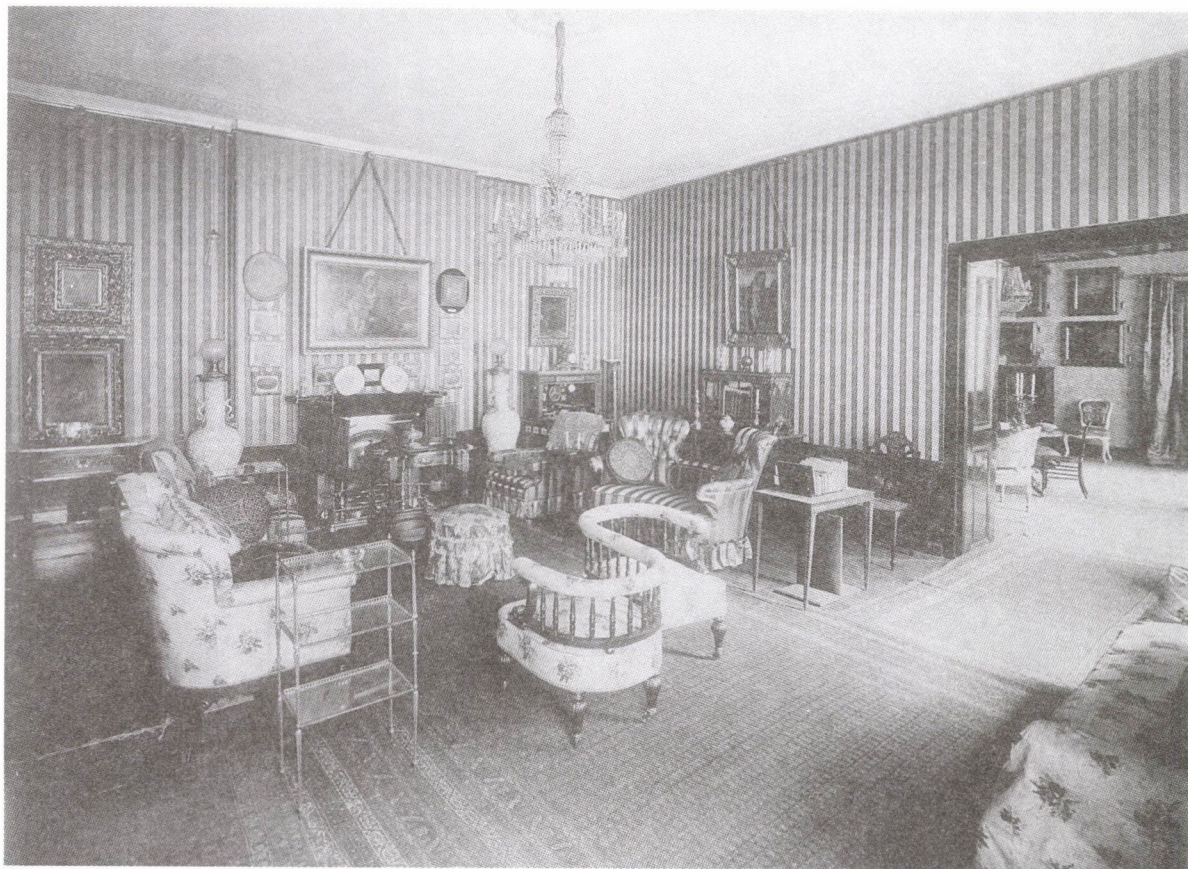
81. A pozsonyi Pálffy-palota dolgozószobája, Weinwurm Antal felvétele. (IM Adattár, FLT 25.927)



82. A pozsonyi Pálffy-palota kisebbik szalonja, Weinwurm Antal felvétele. (IM Adattár, FLT 25.925)

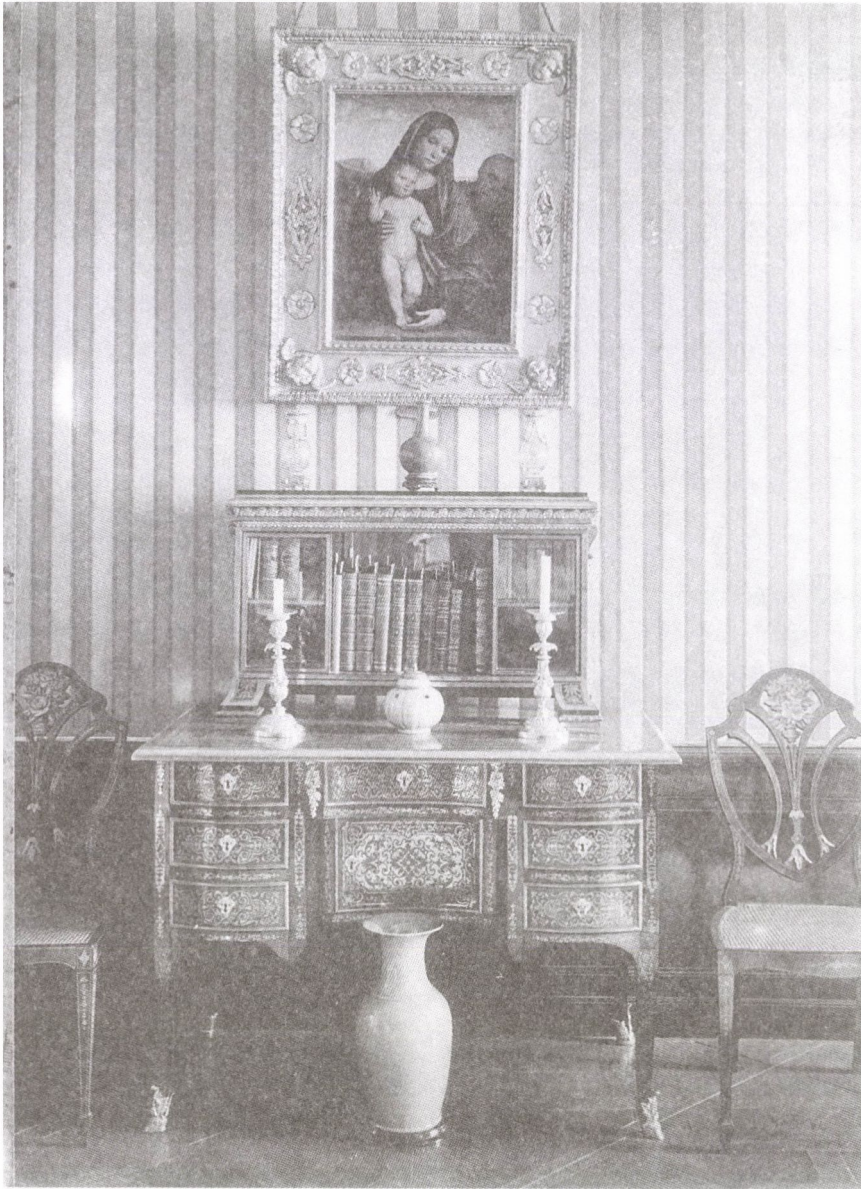


83. A pozsonyi Pálffy-palota kisebbik szalonja, Weinwurm Antal felvétele. (IM Adattár FLT 25.926)



84. A pozsonyi Pálffy-palota nagyobbik szalonja, Weinwurm Antal felvétele. (IM Adattár, FLT 25.922)





85. A pozsonyi Pálffy-palota nagyobbik szalonja, Weinwurm Antal felvétele. (IM Adattár, FLT 25.924)



86. A pozsonyi Pálffy-palota könyvtárszobája, Weinwurm Antal felvétele. (IM Adattár, FLT 25.920)