

Sisa József

## A VÁROSLIGET ÁTALAKULÁSA AZ EZREDÉVES KIÁLLÍTÁS IDEJÉN

Az 1896-ban megrendezett ezredéves kiállítás fontos állomás volt a budapesti Városliget történetében, a ténylegesen végzett átalakítások miatt éppúgy, mint a park fejlődésének folyamatát tartósan befolyásoló szerepe révén. A Városliget ekkor már több mint egy évszázados múltra tekinthetett vissza.<sup>1</sup> Első telepítései a homok megkötését célozták, parkszerű kiépítése Heinrich Nebbien 1817-ben elfogadott terve nyomán kezdődött tájkert stílusban. A váltakozó intenzitású parkfejlesztés alapvető eseménye volt az 1885-ös országos kiállítás. Nagyszabású parkosítást végeztek, megépítették a Városligetet átszelő Stefánia utat, ettől nyugatra, a Városligeti fasor tengelyében helyezték el a kiállítási területet (1-2. kép). Legnagyobb épülete az iparcsarnok volt, előtte nagy, téglány alakú, virágágyásokkal beültetett parkrészsel, az ún. korzóval.<sup>2</sup> Ezt több mint 100, zömében ideiglenes jellegű pavilon vette körbe. A kiállítás után az iparcsarnok, a korzó és két további épület – a kiráypavilon és a Stefánia mentén álló műcsarnok – megmaradt, a többit lebontották. Azonban az iparcsarnok épülete, a jól bevált helyszín, illetve általában az addigi legnagyobb magyar kiállításon szerzett tapasztalatok szinte predesztinálták a Városligetet arra, hogy utóbb a millenniumi kiállításnak is otthont adjon.

### *Javaslatok a helyszín kiválasztására*

A kiállítás megrendezése előtt már évtizedekkel születtek ötletek arra nézve, milyen formában kéne megrendezni a millennium alkalmából az országos, vagy éppen világkiállítást.<sup>3</sup> Köztudott, hogy eleinte a kiállítás jellege is vita tárgyát képezte. A rendezvény és annak nemzeti jellege csak az országgyűlés 1895-re országos kiállítás rendezését elrendelő, 1892. évi II. törvénycikke nyomán vált bizonyossággá. Ez azonnal meglódította a szakemberek és dilettánsok fantáziáját, s a kiállítás helyére és mikéntjére nézve számos javaslattal álltak elő részben újságikk, részben a rendezéssel megbízott Kereskedelmi Minisztériumnak benyújtott beadvány formájában.

Seyderheim Ernő budapesti cs.kir. udvari műkertész 1891. december 7-én benyújtott javaslata a később megvalósult kiállítási területet előlegezte.<sup>4</sup> A Városliget teljes felületét irányozta elő erre a célra – az állatkert és a hozzá kapcsolódó mulatóhely nélkül –, mivel ezen a helyen már volt vízvezeték és csatornázás, és az itt található, az 1885-ös kiállítás után maradt épületek újból igénybe vehetők kiállítási célokra. Az előregedett Városliget Seyderheim véleménye szerint amúgy is rendezésre szorul, az 50-100 éves száraz fákat meg kéne ritkítani. A kiállításához vezető fő útvonal az Andrássy út lenne. A ligethez lehetne kapcsolni – a Hermina út, a Hungária út és a vasúti sínpályák áthidalásával – az attól keletre elterülő több mint 45.000 négyszögölnyi területet, gépipari bemutató részére. Minthogy ezt az elhanyagolt részt parkosítanák, a kiállítás után a városi község kitűnő üdülőhelye lehetne.

Fittler Kamill építész és szakíró a Magyar Mérnök- és Építész-Egyletben 1892. január 11-én adta elő javaslatát és publikálta az egylet közlönyében.<sup>5</sup> Mint nyilvánvaló lehetőséget vetette fel a kiállítás Városligetben történő megtartását, de rögtön ismerette súlyos ellenérveit is. A Városliget szűk lenne az 1885-ös országos kiállításnál nyilván nagyobb rendezvény számára – még akkor is, ha az állatkertet is igénybe vennék –, „vétek volna a nagy költséggel létesített ültetvényeket újból megnyirbálni”, és elképzelhetetlen, hogy a főváros közönségét hosszú időre megfosszák egyetlen közel fekvő üdülőterületétől. Fittler szerint nem lenne szerencsés a többi szobakerült helyszín sem, mint a lebontandó Újépület helye, Kelenföld, a régi lóversenytér (a mai Népstadion és környéke), a városi faiskola, a Vérmező és a Városmajor, de Rákos mezeje sem. A Margitszigetet tartja egyedül ideálisnak a millenniumi kiállítás céljára, de óriási akadály annak tulajdoni formája. A szerző reményét fejezte ki, hogy rá lehet venni a „fenséges tulajdonos”-t (József főherceget) a sziget átengedésére, ha javaslatát országos mozgalommal indítana el.

Futó Ferenc indítványában azért vetette el a Városligetet – és érvelésében nem kevés igazság volt –, mert a terület szűkös lenne egy második, az 1885-ösnél nagyobb kiállítás számára, a liget „nehezen is áldozható fel”, és az 1885-ös országos kiállítás legnagyobb épülete, az iparcarnok „azt annyira dominálja, hogy ezzel pusztán másolatnak tünnék föl az új kiállítás.”<sup>6</sup> A többiek által javasolt Kelenföld a sikeres megrendezéshez nélkülözhetetlen Duna-hidak miatt túl drága lenne; a Kerepesi úti temető mögött elterülő Pékerdő vagy Pékliget ellen szól a „kőbányai illat”; az egyesek által javaslatba hozott Aquincum fátlan, napos pusztaság; a Margitszigetet éppen a közelmúltban öntötte el az árvíz. Megoldásként az Angyalföld rákosi dűlőjét javasolja a külső Váci út jobb felén, amely történeti vonatkozásai miatt is, a Városligetet kétszeresen felülmúló területe miatt is alkalmas lenne a célra.

Futó Ferenc cikkével szinte egyidőben, 1892 júliusában jelent meg két főiskolai tanár, Straub Sándor gépészmérnök és Kolbenheyer Gyula építész tanulmánya, mely tudomásunk szerint a Városligettel szembeni egyetlen, szakemberek által részletesen kidolgozott és távlati rajzzal illusztrált ellenjavaslat (3. kép).<sup>7</sup> A szerzők röviden felsorolják az ismereteik szerint addig szóba került helyszíneket, vagyis a Városligetet, a régi lóversenytér, a Pékerdőt, a Népligetet, a Lágymányost és a Margitszigetet. A Városligettel behatóbban foglalkoznak. Több érvet is felsorakoztatnak a kiállítás itteni rendezése ellen: ez a pesti oldalon az „egyedüli üdülő-hely”, „az épületek miatt ismét facsoportokat kell kivágni”, és főleg „a kiállítást megint ott rendezők, a hol 1885-ben, úgy, hogy a hely semmi újat nem mutatna.”<sup>8</sup> Nézetük szerint a helyet általánosan adottságai – területe sík, távol van nagyobb víztől – a kitűzött célra eleve alkalmatlanná teszik. Javaslatuk a millenniumi kiállításra a Gellérthegy és a Lágymányos egybefüggő területét irányozza elő, utalva a párizsi és a chicagói világkiállításra, melyek szintén víz mellett helyezkedtek el.<sup>9</sup> A terv a különböző pavilonokon kívül magában foglalt egy, a Gellérthegy ormán emelkedő nemzeti emlékművet is. A Gellérthegyen létesítendő „pantheon” Széchenyi óta élő gondolat, melyet Straub és Kolbenheyer a millenniumi kiállítás tervével jó érzékkel kapcsolt össze.

1892. augusztus 14-én kelt beadványában Liptay Pál gépgyártó cég-képviselő az Űlői út, a Kőbányai út, a vasúti töltés és a tisztviselőtelep közti területen – vagyis a születőben lévő Népligetben – javasolta a kiállítás megrendezését.<sup>10</sup> Kohn Lipót

miskolci lakos Fittler Kamill korábbi javaslatát konkrét formában ismételt meg; 1892. szeptember 27-én iktatott beadványában egy, a sziget déli felén kialakítandó kiállítást körvonalazott.<sup>11</sup> Ehhez mintegy 50 holdnyi területet rakpartszerűen négy méterrel meg kéne magasítani, míg az impozáns főépület s sziget csúcsán egész Budapest felé nagyszerű látványt nyújtana. 1892 decemberében egy közelebről nem ismert „szűkebb körű bizottság nevében” fordult Furman Béla minden érdekelthez nyomtatott memorandummal.<sup>12</sup> A tágas és közlekedési eszközökkel jól megközelíthető Rákosmezőt javasolta az ezredéves kiállítás színhelyéül, amely „későbbi kiállításokra, sőt majdan okvetlenül rendezendő nemzetközi kiállításra is teljesen megfelelő lenne.” A terület kiválasztásával „történelmi múltunknak is hódolunk kegyelettel”. Egy névtelenségbe burkolódzó beadványíró 1893. január 13-án gigantikus méretű piramis építését indítványozta, mely tíz szintre osztott belsejében rejtette volna a kiállítás egyes részlegeit.<sup>13</sup>

A javaslatok között, mint láttuk, több jól átgondolt és szakmailag megalapozott munka volt máig terjedő tanulságokkal és aktualitással. Kőbánya mint a kiállítás otthona a 20. századi állandó kiállítás helyszínét előlegezte, a Lágymányos e célra történő felhasználása pedig a meghiúsult 1996-os világkiállításig tovább élő gondolat. A javaslatok közt szerepel műkedvelő – realitások és szakértelem által nem korlátozott – fantazmagóriája is, amely kuriózum és kor-dokumentum. Tanulságos megfigyelni, milyen csekély volt a városligeti helyszín támogatottsága, és milyen megalapozott érveket sorakoztattak fel ellene. A javaslatoknak abban is szerepük volt, hogy a döntést megelőző vizsgálat céljára a szóhajóhető helyszínek nagyobb biztonsággal legyenek kijelölhetők.

### *A helyszín-változatok vizsgálata*

A kiállítás helyének megválasztására a Lukács Béla kereskedelmi miniszter által vezetett Általános Országos Nemzeti Kiállítást előkészítő bizottság 1892. augusztus 8-án albizottságot állított fel.<sup>14</sup> Elnöke dr. Schnierer Gyula miniszteri tanácsos volt, s első ülését augusztus 17-én tartotta.<sup>15</sup> Itt megállapították, hogy az addigi megbeszéléseken és a sajtóban alapvetően három helyszín jött szóba: a Városliget, a Lágymányos és a Népliget, bár a fővárosi tanács és a Közmunkatanács vegyes bizottsága ebből a szempontból tüzetesen tanulmányozta a Pékerdőt is. Az albizottság elhatározta e négy lehetséges terület vizsgálatát.

A vizsgálatról a jelentés szeptemberben készült el.<sup>16</sup> Bevezetőül a jelentéstevők leszögezték, hogy az ezredéves kiállításnak eleve méretében különböznie kell az 1885-ös országos kiállítástól, s ezt különösen a városligeti változat kidolgozásakor tartották szem előtt.

E szerint az 1885-ös kiállítás területe 330.000 nm volt, melyet – ha a városligeti helyszínre esik a választás – „a fejlődési viszonyokkal számolva” legalább 25 %-kal, vagyis 82.000 nm-rel meg kéne növelni. Három variánst vettek alapul, mindegyiknél számolva az 1885-ös kiállítás fennmaradt épületeinek, illetve értelemszerűen a kiállítás helyszínének újbóli felhasználásával. Az első változat szerint a régi löversenyterrel bővülne a kiállítási terület, ahol többek közt a nagyméretű új pavilonok lennének

elhelyezhetők.<sup>17</sup> Hátrányt jelentene a két terület közti kb. 850 m-es távolság, amely szintbeni tömegközlekedés – villamos- vagy lóvasútvonal – kiépítését tenné szükségessé. A második variáns a Városliget mögött, az Erzsébet királyné út és a vasúti pálya mentén fekvő terület igénybevételével számol. Így is két részre oszlana a kiállítási terület, de a távolság csak 400 méter és ezt viadukttal lehetne áthidalni. Végül a harmadik változat teljesen Városligeten belül oldaná meg a kiállítás elhelyezését, a régi kiállítási terület kibővítésével a Stefánia út túlsó oldalán; ehhez a zavartalan közúti közlekedés fenntartása érdekében az útvonalat több helyen át kéne hidalni. Ezen a ponton a jelentés kitért azokra a problémákra, melyek a kérdést taglaló hírlapi írásokban korábban már hangot kaptak, illetve utóbb, a kiállítás megvalósulása kapcsán, de lényegében a Városliget későbbi sorsának alakulásakor is többször felvetődtek: nevezetesen a liget növényzetének és jellegének a megőrzése. A jelentés leszögezi, hogy a kiállításához csatolandó terület „aránylag csak kisebb része foglalható el kiállítási épületek elhelyezésére, mert az említett terület nagy része kimérendő ültetvényekkel van borítva”. Tudni kell, hogy ekkor még nem számoltak történeti jellegű kiállítási épület felállításával, illetve a pavilonok nagymértékű megszorodásával, ami a kiállítási terület beépítési sűrűségét később nem kis mértékben növelte. A jelentés elismeri, hogy a Városliget „elfoglalása által a városi közönségnek üdülésére rendelt ugyanis kevés helyek egyike két évre teljesen elvonatnék”; pótlására az Állatkert ingyenes nyitvatartását javasolja.

Az albizottság a Pékerdő mint lehetséges kiállítási helyszín kapcsán kifejti, hogy Budapest jövődő fejlődése szempontjából területrendezése nagy előnyökkel járna – emiatt is pártolja a Közmunkatanács a kiállítás itteni megrendezését. Azonban a terület parkosítása sokéves munka lenne, a temető közelsége és a kőbányai sertéstelepek szaga pedig elriasztó hatású. Ha a millenniumi kiállítás nem is ezen a helyszínen valósult meg, a várospolitikuskok javaslatukkal a Budapesti Nemzetközi Vásárközpont kőbányai helyszínét előlegezték meg.

A Népliget tágas és teljesen fővárosi tulajdon, ami megkönnyítené a kiállítás itteni rendezését. Azonban ültetvényei még fiatalok, így árnyas fák még nincsenek, továbbá a város központjától messze fekszik, és a sertéshizlaló szaga itt is érződik.

A Lágymányos mint kiállítási helyszín az albizottság véleménye szerint csak akkor jöhet szóba, ha a Vámház téri vagy az Eskü téri híd felépül, illetve az utóbbihoz csatlakozva a Gellért-rakparton 30 méter széles út készül. Ez a lehetséges helyszín igényelné a legnagyobb tereprendezést is. Ugyanakkor fekvése gyönyörű, a Belvárostól néhány percnyi távolságra nagy park létesülne, és nagy távlatok nyílnának Dél-Buda fejlődése előtt. Az albizottság tagjainak tetszését a hely annyira elnyerte, hogy felhasználására a beosztására három tervvázlatot készítettek. Közülük egy Lechner Lajos, egy Gerster Kálmán és Mirkovszky Géza, egy Müller Béla munkája volt. (A tervek a jelentés mellett ma már nincsenek meg.)

Az albizottság tételesen megbecsülte, milyen költségekkel járna a négy megvizsgált helyszín kiállítási területté alakítása. Számításuk alapját az 1885-ös kiállítás megfelelő költségei képezték. Megállapításuk szerint a legolcsóbb a Városliget kialakítása lenne – ezen belül is a harmadik változat –, ezt követi jelentősen nagyobb összeggel a Népliget, ennél valamivel költségesebb lenne a Pékerdő, végül valamennyinél jóval drágább lenne a Lágymányos mint kiállítási helyszín.<sup>18</sup> Az albizottság végül közölte

ajánlását is. E szerint, ha a millenniumi kiállítás dátuma marad 1895, a városligeti második variánst – vagyis az 1885-ös kiállítás területét az Erzsébet királyné útja mentén fekvő területtel kibővítve – javasolja. Ha azonban lehetséges volna a kiállítást 1898-ra halasztani, a többletköltség ellenére a lágymányosi helyszínt pártolná, „ahol sokkal díszesebben és fényesebben lehetne rendezni és ez által a fent jelzett városrendezési nagy célokat is elérni”.

A fenti ajánlás nyomán Lukács Béla kereskedelemügyi miniszter az említett városligeti Erzsébet királyné útjai helyszínváltozatot fogadta el. Döntéséről 1892. szeptember 28-án leiratban értesítette a fővárost, egyben kérte a kiállítás céljára a terület átengedését.<sup>19</sup> Mivel a jelek szerint különösen fontos és kényes kérdésnek számított, ígéretet tett: „Gondom leend arra is, hogy az igénybe vett területen az ültetvények lehetőleg kiméltessenek”.

A fenti döntést azonban hamarosan módosították, és kiállítási területként a Stefánia út két oldalát jelölték meg.<sup>20</sup> Ez végeredményben az illetékes albizottság korábban ismertetett városligeti harmadik változatának felelt meg. Közelebről nem ismeretesek azok a körülmények, amelyek az első döntés megváltoztatásához vezettek; csak gyanítani lehet, hogy az összefüggő terület által kínált kétségtelenül imponálóbb kialakítás lehetősége, a Városliget exponált helye az eredetileg kijelölt hátsó területrészel szemben szerepet játszhatott a fejleményekben, de azt se feledjük el, hogy a korábban tárgyalt albizottsági jelentés szerint ez a variáns ígérkezett a legkevesbé költségeseknek. A főváros közgyűlése 1892. november 9-én tartott ülésén 1104. szám alatt határozatot hozott a kért terület rendelkezésre bocsátásáról.<sup>21</sup> Feltételként a Stefánia út áthidalását, az Állatkert ingyenes látogathatóságát, és az ültetvények megkímélését szabták meg.

Be kell vallani, hogy a helyszín kiválasztásával a rendezők – minthogy szorosan az 1885-ös kiállítás nyomdokain haladtak – a legkockázatmentesebb és legkevesbé újszerű megoldást választották. Minthogy a tervezőknek a meglévő adottságokhoz itt kellett a legjobban igazodniuk, a már létező parkot lehetőség szerint kímélniük, az alkotó képzelet szárnyalásának határai végesek voltak. „[K]icsinyes koncepciónk greisler [szatócs] módra a nép városligetébe szorított minket”, summázta nem egy kortárs véleményét az epés megjegyzésektől ez ügyben sem tartózkodó Bobula János.<sup>22</sup> Még a döntés meghozatala után, a részletek tárgyalása során is merültek fel kételyek ez ügyben. Talán leginkább a nagyszabású Gellérthegy-lágymányosi helyszín mellőzését fájlalták. Az már a millenniumi kiállítás szerencséje, hogy az utókor köztudatából szinte teljesen eltűnt – mert az 1896-os kiállítás által a szó szoros értelmében is elfedezett – az 1885-ös országos kiállítás.

### *A pályázat*

A Városligetben kialakítandó kiállítás tervére a kereskedelemügyi miniszter 1893. február 8-án hirdetett pályázatot.<sup>23</sup> A kihirdetésekor közreadott helyszínrajz a kiállítás előirányzott, hozzávetőleges területét besötétített mezővel jelezte (4. kép).<sup>24</sup> A pályázati kiírás méretük megadásával együtt felsorolta az elhelyezendő pavilonokat, kikötve, hogy legalább 20.000 ember számára maradjon szabad terület ünnepek és esti szórakozás céljára. Feltétel volt az ültetvények legnagyobb kímélete, különösen

a fenyvesek pusztulástól való megóvása. A tervrajzon „az említett épületek, valamint a szükséges utak, parkirozások és a kiállítás tartozékai feltüntetendők”. Beadási határidő március 31. volt, az első díjat 2000, a második díjat 1000 forintban jelölték meg. A pályázaton csak magyar állampolgár vehetett részt. A kiírást kombinálták a történeti kiállítás pályázatával, de a résztvevőknek nem volt kötelező mindkettőre pályamunkát benyújtani.<sup>25</sup> A pályázat lefolyását nem érintette, hogy az országgyűlés az 1893. III. törvénycikkben elhatározta a millenniumi kiállítás 1896-ra történő halasztását.

1893. március 31. déli 12 óráig 32 pályamű futott be, további kettő késve érkezett.<sup>26</sup> Az elbírálásnál mind a 34-et figyelembe vették. Közülük a zsűri négy relatív legjobb pályamunkát talált, melyek a következők voltak: a „Vitam et sanguinem” jeligéjű, szerzői Korb Flóris és Geirgl Kálmán (5. kép); a „Magyarország nem volt, hanem lesz” jeligéjű, szerzője Schickedanz Albert (6. kép); az „1000 év” jeligéjű, szerzője Gerster Károly és Mirkovszky Géza (7-8. kép); és a „Szerencse fel” jeligéjű szerzői Neuschloss Károly és fia (9. kép).<sup>27</sup> Ezeket a bírálóbizottság egyenként 1000 forinttal díjazta. További három pályamunkát dicséretben részesített: a „Rondó” jeligéjűt, szerzője Justh Ferenc és Farkas Ferenc, a „Pro patria” jeligéjűt, szerzője Gönczy Béla, és az „Árpád” jeligéjűt, szerzője Weber Károly. Tanulságos megfigyelni, hogy a négy nyertes pályamű közül hármat képzett és gyakorló építész készített, akik egyébként – tudásunk szerint – nemigen foglalkoztak városépítéssel. A szintén nyertes Neuschloss Károly és fiai cég is foglalkozott tervezéssel, de főleg építési vállalkozóként működött. A megvételben részesítettek voltak azok a szakemberek, akik elméletileg nagy területű létesítmények tervezésében gyakorlattal rendelkeztek: Justh Ferenc, Farkas Ferenc és Gönczy Béla MÁV-mérnökök voltak, míg Weber Károly műkertész volt.

A bírálóbizottságon belül a pályaművek beható vizsgálatát jeles szakemberekből alakították végzet; Németh Imre kiállítási igazgató elnöke alatt tagjai Czizler Győző, Hauszmann Alajos, Kauser József, Lechner Lajos, Müller Béla és Gelléri Mór voltak. Jelentésükből a nyertes pályaművekre vonatkozó részeket – a tervekkel együtt – az *Építő Ipar* publikálta.<sup>28</sup> Ez alapján meglehetősen pontos képet alkothatunk a szóban forgó munkákról, és a díjak odaítélésének szempontjairól:

I. A „*Vitam et sanguinem*” jeligéjű terv, 1 rajzmelléklettel. Tervezték: Geirgl Kálmán és Korb Flóris építészek.

A „*Vitam et sanguinem*” jeligéjű terv a programban megjelölt területet használta föl a kiállítás céljaira a szomszédos területek bevonása nélkül. Az ünnepélyek terét az ideiglenes jégpálya és környéke által elfoglalt területre helyezi. E területet megnyitja a királypavilon és lezárja a történelmi kiállítás csarnoka. Ettől jobbra és balra a néprajzi, háziipari és közoktatási csarnokok, továbbá kertészeti és borászati pavilonok, vendéglők és kisebb épületek vannak elhelyezve. Az ünnepélyek csarnoka a fennálló műcsarnokkal szemben a Stefánia-út jobboldali területére esnek s a Stefánia-útra nyíló két bejárat által is megközelíthető volna. A régi kiállítási területen az iparcsarnokot megtartja, az elé, a régi korzónak mintegy közepére, új képzőművészeti csarnokot tervez, a régi műcsarnokot Budapest fő- és székvárosa kiállítására számára tartja fenn. Az igazgatósági épületet a régi műcsarnok mellé tervezi, a volt fővárosi pavilon helyére az egészségügyi csarnokot. A gépcsarnokot és erdészeti pavillont ugyanarra a helyre állítja, melyen 85-ben voltak, ellenben a bányászati és közlekedési csarnokot a területnek a nagy tó felé eső végére tervezi. A mezőgazdasági csarnok az István-út mentén a Stefánia-út jobb- és baloldali részét egyforma nagyságban venné igénybe s középrésze a Stefánia-út

fölött hídszerűen emelkednék és lépcsőzettel volna ellátva. A körönd és a régi korzó között egy nagy tért kontemplál, melynek létesítése esetén a most fennálló városi vendéglő eltávolítatnék s a tó közelébe helyeztetnék át. E tér középpontjából sugáralakban indul ki a hat különböző út. A két területet három áthidalással köti össze.

A most említett legyezőalakú tér a főbejárat elrendezését rendkívül impozáns módon s hatásos architektónikus kompozícióban tárja elő, úgy, hogy e megoldás a tervnek oly becses előnyét képezi, melyet egyetlen más tervezet sem közelített meg.

Előnye a tervnek továbbá, hogy bár az ünnepélyek csarnokát és a mezőgazdasági csarnokot az előírt méreteknél jóval kisebbre tervezi, szigorúan a programhoz ragaszkodott, s az ültetvények kímélésére is lehetőleg figyelemmel volt.

Ezzel szemben a terv hátránya gyanánt ki kell emelni, hogy a városi vendéglőt áthelyezi, hogy egyes főépületeket nem a kellő helyre tette. Például a közlekedési és bányászati csarnokok vasút által nem közelíthetők meg; az ünnepélyek csarnoka félreeső területre szorul és körülötte a látogatók számára elég szabad közlekedési területről nincs gondoskodva.

II. „Magyarország nem volt, hanem lesz” jellegű terv, 1 rajzmelléklettel. Tervezte: *Schichkedanz Albert* építész.

A szerző két főbejáratot tervez és pedig egyiket az Andrassy-út irányában, hídon át a szigetre, a másikat pedig a volt régi főbejárat helyére. A Nádor- és Széchenyi-szigetekre helyezi a történelmi csarnokokat, melyeket régi vár- és bástyaszerű épületek mintájára tervez. A szigetek fölé, a népliget határára helyezi az új iparcsarnokot, a régi iparcsarnokot gépcsarnok gyanánt akarja fölhasználni, e két csarnok mögé, a Hermina út mentén helyezi a bányászati és mezőgazdasági csarnokokat; a régi gépcsarnok helyére a közlekedési csarnokot állítja s a 85-iki kiállítási terület többi részeit kisebb épületekkel tölti ki, pl. kertészeti, erdészeti, egészségügyi, közoktatási, fő- és székvárosi pavilonokkal. A Stefánia-útnak jobboldali területére az ideigl. jégpályára és az e körüli területre tervezi az ünnepélyek terét (korzó) az ünnepélyek csarnokával s ezzel szemben egy új műcsarnokkal (a régi műcsarnokba ipari csoportokat szánt), az ünnepélyek terét félkör alakban a borászati kiállítás zárja le két vendéglővel. E terület többi részét apróbb pavilonokkal tölti ki. Főlemlítendő, hogy a Stefánia-út jobboldali területének csak egy részét veszi igénybe, az aréna, körönd és az Aréna-út felé eső részeit pedig a kiállítás körüli közönség számára tartja fenn.

E tervben igen szép gondolat a történelmi csarnoknak várszerű építmények alakjában a szigetre való helyezése és az eleven vízzel való kapcsolatba hozatala. Előnye az is, hogy az Andrassy-útról hídon át a történelmi csarnokba lehet jutni. A korzó egységes és szép elrendezésben van tervezve, és az épületeknek e köré való csoportosítása architektónikus szempontból kellemes benyomást tesz. A terv a régi korzóépület kedvező átalakításban tartja meg, az ültetvényeket lehetőleg kíméli; végre bizonyos előkelőséget ad a tervnek az az elrendezés, mely a négy főépületet (történelmi, ipar-, gép- és ünnepély-csarnok) világosan kidomborítja.

Ez előnyökkel szemben azonban egyes épületek elhelyezését nem lehet szerencsésnek mondani. Nevezetesen az iparcsarnok félreeső helyre van téve, melyhez a közlekedés nincs indikálva. A történelmi csarnok a Nádorsziget ültetvényei nagy részének kipusztítása nélkül nem létesíthető s a csarnok a híd természetes folytatását képező utat teljesen elzárja s a közlekedést szűk mellékutakra terelné. A gépcsarnok (a mostani iparcsarnokba tervezve) nem lehet a kiállítás domináló középpontja, a mezőgazdasági csarnok pedig a gépcsarnok mögé van dugva, a mi annál szembeötlőbb hiba, mert nálunk, a hol a mezőgazdaság oly előkelő helyet foglal el, ennek expozitúrája számára megfelelő helyet kell a kiállításban biztosítani.

III. „1000 év” jellegű terv, 2 rajzmelléklettel. Tervezték: *Gerster Kálmán és Mirkovszky Géza* építészek. E pályamunka főjellege, hogy a köröndöt is bevonja a területbe s azt a régi korzóval kapcsolja össze. Ennek következtében a Stefánia-utat olyformán helyezi át, hogy azzal a köröndöt meg kellene kerülni. A kiállítás fővonala a korzóra esik, melyet a köröndbe helyezett nagyszabású történelmi csarnok zár le. A korzó árkádszerű építményekkel szegélyezve különböző udvarokat képez (Árpád-udvar az Árpád-szoborral, Ferenc-József-udvar) és félkör alakú kiterésekkel felnyúlik a kibővített s díszesebbre tervezett iparcsarnokig. Az iparcsarnok mögött (a Hermina-út mentén, az Erzsébet-út tengelyén) terül el az ünnepélyek csarnoka, melyet az iparcsarnokkal szintén árkádok kötnek össze. A gépcsarnok és a mező-

gazdasági csarnok körülbelül a 85-iki helyükön maradnának, a gépcsarnokkal szemben áll a közlekedési csarnok, a műcsarnok megmarad. Az erdészeti csarnokot a tó közelébe tervezi, a hatyútót betölti, a Ferenc-József-udvarban azonban két nagyszabású vízmedencét alkot. A Stefánia-út jobboldali területén az ideiglenes jégpálya és környéke szabad területet képeznek, mely köré a közoktatási, fővárosi, nép- és házi ipari és egészségügyi csarnokok csoportosulnak, építészeti és esztétikai szempontból a lehető legszebben és jó ízléssel elrendezve. A két terület három híddal van összekötve; a főbejárat a városligeti vendéglő helyére van tervezve s ezenkívül öt mellékbejárat áll rendelkezésre. A tervezet, mely a jobboldali területnek csak felét veszi igénybe, másik felét pedig a kiállításon kívüli közönség számára tartja fenn, az egész területet villamos körvasúttal hálózza be, mely kis részben földalatti volna.

E munkálat nagyszabású és merész koncepció benyomását teszi. Határozottan látszik rajta, hogy az ezredéves kiállítást nagy méretekben, pazar költséggel és maradandó, momentuózus építményekkel, majdnem világkiállítászerűen kívánja emlékeztetést tenni, e miatt azonban abszolte nem számol a létező viszonyokkal, nem kíméli a területet, a program egyik sarkalatos pontját, a Stefánia-út nyitvatartását figyelmen kívül hagyja s annak áthelyezését sem oldja meg elég kedvezően. Hiánya az is, hogy az ünnepi csarnokot hátraveszi s kisebb mértékben tervezi. Főhátránya azonban, hogy nagyszabású tervezeteinek kivihetősége aránytalanul nagy, viszonyaink között leküzdhetetlen pénzügyi nehézségeket okozna.

IV. „*Szerencse fő!*” jeligéjű terv, I rajzmelléklettel. Tervezték: „*Neuschloss* Károly és fia.”

E jeligéjű munkálat a főbejáratot diadalkapu alakjában az Andrassy-út tengelyébe impozáns szép kapuval és széles hiddal a Nádorsziget elé tervezi; e szigeten helyezi el (az artézi fürdő lebontásával) a nagyszabású történelmi csarnokot, mely mint kiállító épület a kiállítás után is megmaradna. A szigetről kiindulva egy széles korzószerű utat tervez, mely a Széchenyi-szigeten keresztül az egész kiállítási területen végigvonul, átmetszvéen a régi kiállítási terület közepét, áthidalja a Stefánia-utat s a jobboldali területen tervezett nagy ünnepélyek terét át- és átöleli. A második főbejárat a 85-iki főbejárat helyén van. Ez előtt nagyobb háromszögű tért tervez, melynek következtében a városi vendéglő épületét a tóhoz közelebb eső helyre teszi át. Iparcsarnokul a régit hagyja meg, de főhomlokzatát megnagyobbítja s díszesebbé teszi; a régi korzó közepére új királypavillont tervez. A Széchenyi-szigetre tervezi a kertészeti csarnokot, ezzel szemben egy vendéglőt. A mezőgazdasági csarnokot, a borászati pavillont, az erdészeti, igazgatósági és egészségügyi épületeket körülbelül a 85-iki kiállítás alatt elfoglalt helyeikre tervezi. A hatyútó közelébe a fővárosi pavillont és egy vendéglőt helyez. A Stefánia úttól jobbra eső területre az ünnepélyek számára nagyszabású tért létesít s ezt a következő főbb épületekkel veszi körül: ünnepélyek csarnoka, horvát pavillon, bányászati csarnok, háziipari csarnok és közlekedési pavillon. A közöket apróbb pavillonokkal tölti ki, végre a nagy gépcsarnokot a területnek a színpálya szögelt hátsó részébe helyezi, az István-út mentén pedig nagyobb időleges kiállítási csarnokot tervez. A Stefánia-úti nagy áthidalást diadalszerűleg képezi ki s ugyanott két alagútszerű átjáratot tervez.

A tervezet szembeszökő előnye az impozáns főbejárat, a történelmi csarnok igen kedvező elhelyezése és a tervezett korzószerű útnak gyönyörű kiépítése és az ünnepélyek számára tervezett területnek architektónikus szempontból való szerencsés és izlées elrendezése.

Ezzel szemben főhibája, hogy a történelmi csarnok, tervezete szerint, csak az artézi fürdőnek egy negyed millióba kerülő áthelyezésével s a szigeten levő ültetvények kipusztításával volna létesíthető. Hiba továbbá az is, hogy a közlekedési és gépcsarnokot oly területre tervezi, mely vasuti vágányokkal – a terepviszonyok miatt – meg nem közelíthető, nem is említve azt, hogy a gépcsarnok a terület egyik távoli zugába esik. Végre a bevont területnek egy negyedrésze pedig csakis néhány apró épület számára levén igénybe véve, nincs megfelelően kihasználva.<sup>29</sup>

A négy nyertes pályamunka közül, mint láttuk, csak egy – a Korb és Giergl-párosé – követte szorosan a kiírási programot és szorítkozott a kijelölt területre. Egy másik nyertes munka – Gersteré és Mirkovszkyé – megmaradt a Városliget déli végén, de a



Városligeti fasor vonalára állított tengelyt a lehetséges legteljesebb formára fejlesztette ki. Két nyertes pályamunka – Schickedanz Alberté, illetve Neuschloss és fiaié – a pályázati kiírást megszegve merőben új koncepciót mutatott be. Szerzői ugyanis felismerték, amit az 1885-ös kiállítás tervezői még nem, vagyis hogy a kiállítás hatását jelentősen fokozza, ha főbejáratát a reprezentatív és világvárosi Andrassy út vonalában alakítják ki. Ez a megoldás általában is jobban betagozza a város szerkezetébe a kiállítást, illetve magát a Városligetet is. Ennek szükségszerű velejárója azonban a két sziget kiállítási területbe való bevonása, többek közt a tavon átívelő híd építésével – a szigetek és a tó viszont festői hatásukkal járulnak hozzá a kiállításhoz.

A bírálóbizottság javára kell írni, hogy felismerte és magáévá tette az új koncepció előnyeit. Tette ezt annak ellenére, hogy véleménye szerint egyik nyertes pályaterv sem hibátlan, amiért egyesítésüket javasolta. A bírálóbizottság – albizottsága javaslata alapján – a végző tervezőhöz a következő megoldások figyelembevételét ajánlotta: a főbejáratnak az Andrassy út tengelyébe helyezése; a Nádor-szigetre vezető híd építése; a két szigetnek a kiállítás területéhez történő csatolása; a történeti kiállításepület ide helyezése; ezzel kapcsolatosan a tó tisztítása, betonozása és a Rákos patak vizének bevezetése; a Nádor-szigetet a szárazföldtől elválasztó csatorna feltöltése vagy beborítása; a kiállítást átszelő és az iparcarnoknál két ágra szakadó körút kiépítése, amely mentén a fontosabb épületek állnának; a második főbejáratnak a régi korzó elején történő létesítése.<sup>30</sup>

### *A végleges terv*

Nyilván a nyertes pályamunkáknak a kiírástól eltérő megoldásai – melyekről már értesülhetett, de pontosan nem ismerhetett – időközben arra készítették az aggodalmaskodó Gerlóczy Károly alpolgármestert, hogy 1893. április 5-én levélben tudakozódjon a kereskedelmi miniszternél.<sup>31</sup> Rámutatva arra, hogy „a balparti városrészek egyedüli szórakozási helyeül szolgáló városligetnek egy része a szegényebb néposztály számára” feltétlenül fenntartandó, kérte az igényelt terület egyértelmű megjelölését, illetve a korábbi határozat értelmében a Stefánia út szabadon hagyását és az Állatkert ingyenes látogatásának biztosítását. Megjegyezte még, hogy a nagy költséggel létesített városligeti körönd „kertészeti jellegét megtartva, mint ilyen továbbra is épségben fentartottuk[!]”.

A bírálóbizottság imént idézett ajánlásai alapján, de Gerlóczy alpolgármester kikötéseit is figyelembe véve a kiállítás Műszaki Osztálya 1893 tavaszán elkészítette a véglegesnek szánt tervezetet (10. kép), amely némi módosítással az utóbb megvalósult állapotnak felelt meg.<sup>32</sup> Eszerint a terület magában foglalja a teljes Széchenyi-szigetet, de a Nádor-szigetnek csak a felét, valamint a mögöttük fekvő terület harántirányban lehasított részét. A tervezet szakít a Stefánia úttól jobbra eső terület bekebelezésének a gondolatával, vagyis a kiállítás helyszíne egyetlen osztatlan tömb lesz; a Stefánia áthidalása amúgy is kényszermegoldás lett volna, és ilyen módon a liget ezen területének növényzetét sem kell bolygatni és a nagyközönségtől pihenőhelyet elvenni. Teljesen új elképzelés a főbejárat előtt jobbra felépítendő, de a kiállítás részét képező új műcsarnok. Ez az épület és a kiállítás főbejárati kapuzata a két múzeumból és kolonnádos

emlékműből álló Hősök terei együttes embrionális megfogalmazása. A tó hídjának folytatása a városligeti körút. Az iparcsarnok előtt elterülő korzó felújított formában fennmarad, és a városligeti körönd felőli végén nyílik a 2. sz. főbejárat – vagyis itt az 1885-ös kiállítás elrendezése ismétlődik meg. Eltűnik viszont a korzótól északra található kis Hattyú-tó. A Történelmi Főcsoport a Széchenyi-szigetre, a Nádor-sziget mögötti háromszögbe a néprajzi kiállítás faluszerű házegyüttese, a mezőgazdasági csarnok a Széchenyi-sziget mögötti területre, a gépcsarnok az iparcsarnok mögé jobbra kerül.

Az országos bizottság 1893. május 31-én vizsgálta meg a tervet.<sup>33</sup> Az ülésen többen megint a helyszínválasztást firtatták, de ez a kérdés természetesen már nem volt aktuális. Kisebb megjegyzésekkel, módosítási javaslatokkal felszólalt többen közt Palóczy Antal, Pucher József, Pulszky Károly és Zala György, ami jelzi a vita komoly szakmai jellegét. A bizottság a tervet jóváhagyta.

A kidolgozott és jóváhagyott tervezet birtokában, 1893. június 5-én Lukács Béla kereskedelemügyi miniszter leiratban válaszolt Gerlóczy alpolgármester április 5-i átiratára.<sup>34</sup> Rámutatott, hogy a tervvel teljes mértékben eleget tettek a főváros kívánalmainak, sőt az igényelt terület, ha nem is egyezik meg az eredetileg felajánlottal, annál valamivel kisebb. Eredményképpen több hely marad szabadon a pihenni, szórakozni vágyóknak. A tervezéskor figyelembe vették az országos bizottságba delegált fővárosi küldöttek kérését is, miszerint a kiállításon ne létesüljön állandó épület, „mert ezek szaporítása által a városliget jellegét és rendeltetését idővel elvesztené.” A növényzettel a legnagyobb kímélettel fognak eljárni, a kivágott fákat és bokrokat pótolni fogják. A természetes állapot, illetve ezzel szemben a mesterségesen létrehozott állapot korabeli értékelésének beszédes dokumentuma a miniszter megjegyzése: „Valamint az 1885-iki kiállítás nem vált a városligetnek kárára, hanem az illető részeket sokkal szebb állapotba kapta vissza a főváros, úgy gondom lesz arra is, hogy az 1896-iki kiállítás céljaira átengedendő területek szebb és a fő- és székesfőváros közönsége várakozásainak megfelelő rendezett állapotban bocsáttassanak vissza.”<sup>35</sup> Véleménye szerint különösen érvényes ez a szigetek mögötti elhanyagolt, akácok területre, amelynek fel-frissítése amúgy is csak idő kérdése lenne. A híd és az új út előnye, hogy később majd biztosítani tudja a liget még nagyobb mérvű igénybevételét. Végezetül a miniszter kérte a fővárostól a tervezetben megjelölt terület átengedését.<sup>36</sup> A főváros kiállítási bizottsága támogatta a kérelem teljesítését.<sup>37</sup> A főváros június 21-én tartott közgyűlésén a 648. szám alatti határozatban döntött a kért terület átengedése mellett.<sup>38</sup> A feltételek részletezőbbek és szigorúbbak voltak az 1892-ben megszabottaknál. E szerint a kiállítás területén nem szabad állandó épületet emelni, illetve ha egyes esetekben ez elkerülhetetlen, a feltételeket előbb meg kell állapítani, és a kiállítás után az épületek ingyen a főváros tulajdonába mennek át. Különösen hangsúlyosan fogalmazódott meg Városliget mint park védelme és fejlesztése: „[A] kiállítás elmúltával ne csak az összes kiirtott facsoportok és bokrok pótoltságának, hanem a kiállítás egész területe a liget jellegének megfelelően parkozva bocsáttassék vissza s e parkozás legkésőbb 1897. év végéig befejeztessék.” Az is feltétel volt, hogy a körút ne 30 m, hanem ennél keskenyebb legyen, s mindkét szélét kettős fasor szegélyezze.

A kiállítás céljaira kijelölt terület 472.000 m<sup>2</sup>-t tett ki. Ez 172.000 m<sup>2</sup>-rel múlta felül az 1885-ös kiállítás 300.000 m<sup>2</sup>-es területét. Az ezredéves kiállítás azonban – tekintve, hogy retrospektív jellegű is volt – már eleve nagyobb ambíciókkal lépett fel;

nem csoda, hogy a pavilonok létesítése során kiderült, hogy a terület nem elégséges. 1894 július végén ezért Lukács Béla kereskedelmi miniszter leiratban kérte a fővárostól a terület bővítésének engedélyezését.<sup>39</sup> Szeptember 15-én vegyes bizottság vizsgálta meg az ügyet.<sup>40</sup> A főváros végül mindössze további 22.000 m<sup>2</sup>-t adott át a kiállítás számára, de ezek igen exponált részek voltak: a Nádor-sziget északi fele (kivéve az itt található artézi fürdőt és a hozzá vezető utat), valamint a tó keleti partja az új hídtól északra. A kiállítás területe így 494.000 m<sup>2</sup>-re gyarapodott. Minthogy azonban a tavat már egészen körbeölelte a kiállítási terület, ezt is hozzászámolva majdnem 520.000 m<sup>2</sup> állt a kiállítók rendelkezésére. Az új elrendezés méginkább eltolta a kiállítás súlypontját észak felé, az Andrássy útra néző főbejárat, a tó, illetve a Széchenyi-szigeten építendő történelmi főcsarnok irányába, ezáltal még karakteresebben megkülönböztette a millenniumi kiállítást 1885-ös elődjétől (11. kép).

### *A kialakítási munkálatok*

A kiállítási terület kialakítása, a pavilonok építése nagy és összetett feladat volt, amely megfelelő szervezetet igényelt. A kivitelezést a kiállítás műszaki osztálya irányította. Vezetője, tehát a kiállítás főmérnöke Müller Béla országos középítészeti felügyelő volt, aki az 1885-ös kiállításnak is főmérnöke, volt.<sup>41</sup> Így személye a tapasztalaton túl a két kiállítás közti „jogfolytonosságot” is jelképezte. 1893 szeptemberében beosztottak mellé két építésszt a kereskedelmi minisztériumból: Bierbauer Istvánt és Kolbenheyer Viktort.<sup>42</sup> A kiviteli tervek és a pályázati felhívások felülvizsgálására ugyancsak szeptemberben a kereskedelmi miniszter állandó építési bizottságot szervezett, amelyben építészek, mérnökök, művészek és kertészek egyaránt helyet kaptak.<sup>43</sup>

A megvalósítást a közlekedési feltételek, tehát elsősorban a híd és a kiállítási körút kialakításával kellett kezdeni. 1893. október 7-én a híd tervezésére írtak ki pályázatot.<sup>44</sup> A 82 m hosszú, 16 m széles építménynek nem volt szabad a kilátást zavarnia, ugyanakkor figyelembe kellett venni, hogy „a forma és arányok szépsége tekintetében Budapest fő- és székváros legszebb utcájának méltó folytatását képezze.” 1894 februárjában hozták nyilvánosságra, hogy a Schlick-gyár nyerte meg a pályázatot, illetve építheti meg a hidat. A híd alépítményét Zielinszky Szilárd, építészeti részét Korb Flóris és Giergl Kálmán tervezte.<sup>45</sup> A köpilléres, vasszerkezetű építmény 1895 májusában készült el (12. kép).<sup>46</sup>

A kiállítási körút építésére 1893. december 15-ig három ajánlat érkezett be, közülük az építési bizottság december 21-én fogadta el a legkedvezőbbet.<sup>47</sup> Az útépítési munkálatok befejezésének határidejét 1894. április 15-ben állapították meg. A Nádor-szigettől a Stefánia útig húzódó, 1430 m hosszú körutat a Stefánia út mintájára alakították ki: 25 méter széles volt, 13 méter széles, makadám burkolatú kocsúttal és 6-6 méteres, kavicsozott járdákkal. Kétoldalt a járdák mentén platánokból, hársfákból és juharfákból fasort ültettek (15. kép). 1895-ben megbízást adtak a körút teljes hosszában keskeny vágányú villamos létesítésére – csak az ezredéves kiállítás idejére –, melynek nemcsak közlekedési eszközként kellett szolgálnia, hanem a technika fejlődését illusztráló kiállítási objektumként is (14. kép).<sup>48</sup>

A kiállítás infrastruktúrájának része volt a tó, amely ekkor ugyancsak jelentős meg-

újuláson esett át.<sup>49</sup> Első lépésként betömték a Nádor-szigetet a szárazföldről elválasztó – egyébként is iszapos – csatornát, vagyis a terület megszűnt sziget lenni. 1895 tavaszán a tavat lecsapolták, medrét az iszap elhordásával kitisztították és fehér kavicsréteggel borították, partját kiépítették.<sup>50</sup> Ezután a Rákos patak vizét engedték bele oly módon, hogy a víz kifolyásáról is gondoskodtak.<sup>51</sup> A munkálatok 1896 tavaszán fejeződtek be. Az 1885-ös kiállításra létesített kis Hattyú-tavat a korzó északi oldalán viszont betömték.<sup>52</sup>

1895 során két főbejáratot építettek.<sup>53</sup> Az első – a tényleges főkapu – az új híd előtt, az Andrássy úttal szemben állt, és Frommer (később Jámбор) Lajos pályanyertes tervei alapján készült (16. kép). Az ívelt, két karéjos kolonnád Schickedanz későbbi Millenniumi emlékművét előlegezte.<sup>54</sup> A második főbejárat a városligeti körönd mögött, az iparcsarnok tengelyében épült, vagyis körülbelül az 1885-ös kiállítás főkapujának helyén. A műves ácsszerkezetű építmény Kolbenheyer Viktor tehetségét dicsérte. A harmadik bejárat, melyet Huszka József székely kapu mintájára tervezett, a kiállítási körút Stefánia úti torkolatában állt, a negyedik az Erzsébet királyné útja felől volt, az ötödik északon átjárót képezett az Óbudavár nevű mulatóhelyhez.<sup>55</sup> A kapuk építésével egyidőben a kiállítás egész területét deszkakerítéssel vették körbe, melyet utóbb hirdetésekkel borítottak be.<sup>56</sup>

A kiállítás létrehozása rendkívül nagyszabású kertészeti beavatkozással járt. Elsősoban a pavilonok helyéről a növényzetet el kellett távolítani. Hogy milyen nagyarányú lehetett a pusztítás, néhány szám érzékelteti: a kiállítás nem egészen 520.000 m<sup>2</sup> területből mintegy 120.000 m<sup>2</sup>-t, vagyis több mint ötödrészt foglalt el a kb. 230 objektum.<sup>57</sup> Ez szükségképpen magával vonta a fák és bokrok irtását akkor is, ha – mint az egykorú fényképek bizonyítják – a kiállítás építői törekedtek az eredeti növények megőrzésére, és a pavilonokat nem egyszer szinte közéjük ekelték (13. kép). A kiállítási területen azonban jelentős új ültetést is végeztek (17. kép). Az e célra felhasználandó mennyiség tisztelettel parancsoló: „Az e tárgyban kidolgozott részletes tervezet szerint követeltetett 15.000 díszbokor a csoportok alakításához, virágzó, takaró bokrok, erős minőségben; 1000 díszfa (árnyékfa) a csoportok alaki fájához, erős minőségben, legalább 10-20 cm törzskerülettel; 1000 fenyőféle a csoportok alakításához, 100-200 cm magas, hiba nélkül; 100 fasor-fa, 200 cm magas; 500 egyenesen álló díszbokor (solitaire); 250 egyenesen álló díszfa (solitaire); 200 fenyőféle díszfa; 700 puszpáng; 200 folyó méter mahonia quifolium szegélynek.”<sup>58</sup> Az ültetést 1895 során el kellett végezni úgy, hogy a teljes kertészeti kialakítás hét nappal a kiállítás nyitása előtt átadható legyen. A hosszú távon gondolkodást bizonyítja, hogy a vállalkozónak a szállított és ültetett anyag megeredését és életképességét 1897. március 1-ig kellett biztosítania. A kiállítás nemzeti jellegét erősítette, de következményképpen botanikai spektrumát is behatárolta, hogy a fák és bokrok csak hazai fajokból voltak szállíthatók. Versenytárgyaláson ifj. Pecz Ármin budapesti kertész és faiskolatulajdonos nyerte el a megbízást.<sup>59</sup>

A kiállítás egyik centruma az iparcsarnok előtt elterülő úgynevezett korzó volt. A téglalap alakú területet, melyet szabályos virággyások és nagy szökőkút díszített, eredetileg az 1885-ös kiállításra alakították ki. A millenniumi kiállításra jelentősen megújították.<sup>60</sup> A közepén húzódó és a csatornázás miatt akkor szükséges nyeretget lehordták, az egész területet felásták és újra felszínelték. A régi zenepavilont és a szö-

köikutat eltávolították. Új, színesen kivilágítható szökőkutat (*fontaine lumineuse*) helyeztek el, amely aztán az ezredéves kiállítás nagy attrakciójának számított (20. kép).<sup>61</sup> Építményét a bécsi Oskar Marmorek tervezte, gépezetét Ganz és társa, *Sió tündér legendáját* ábrázoló cink szoborcsoportját Mátrai Lajos készítette. Kivitelezése 1895 augusztusától 1896 februárjáig tartott.<sup>62</sup> A gyepel szegélyezett korzó mértani tábláit virággyásók díszítették oly módon, hogy ezek maguk is kiállítási objektumok voltak: „legkiválóbb műkertészeinknek egy-egy kört, négyszöget vagy más formájú területet engednek át, a melyet csak a legpompásabb virágokkal, legjobb tudásuk és képességük szerint díszítenek fel.”<sup>63</sup> Virágokkal és bokrokkal díszítették egyes pavilonok közvetlen környékét is.<sup>64</sup>

### *A kiállítás rendszere és öröksége*

Az ezredéves országos kiállítás Városligetben történő megrendezése egy nagyszabású gondolat legproblémamentesebb és legolcsóbb megoldása volt. A szóbakerült városligeti variánsok közül is azt választották, amely nem számolt a ligetet környező területek valamelyikének bevonásával, így az ezredéves kiállítás területe alig léphette túl az 1885-ös országos kiállítás által kijelölt határokat. A kiállítási területen belül az eredeti útrendszer és – lehetőség szerint – a meglévő növényzet megőrzése kötötte meg a rendezők kezét; nagyvonalú, eredeti kialakításra nem volt mód, nem jöhetett létre szabályos, például négyzethalós rendszer (11. kép). E tekintetben jelentősen különbözött a párhuzamként tekinthető világkiállítások szabályos elrendezésétől.<sup>65</sup> Mindezek olyan korlátok voltak, melyek végeredményben a kiállítás nagyszabású mivoltát kérdőjelezték meg. Az 1896. május 2-tól október 31-ig nyitva állt a kiállítás mégis tagadhatatlan és egyértelmű siker volt. Magyarországot azóta sem mutatták be hasonló teljességgel és ilyen jól szervezeten. A városligeti helyszín és kialakítás végeredményben bevált.

A Városliget testében az ezredéves kiállítás kerítéssel és kapukkal elválasztott külön egység volt. Épületeinek bemutatása – melyek között az impozáns, az újszerű és a technikailag jövőbe mutató éppúgy megvolt, mint a jelentéktelen és az érdektelen – nem a jelen tanulmány feladata. Az elrendezéssel kapcsolatban egyet kell értenünk Bálint Zoltánnak, a kiállítás építészetét bemutató díszalbum szerzőjének kíméletlenül tárgyyszerű kritikájával: „... nagyobb terek és útvonalak úgyszólván hiányoztak, vagy elenyésző csekély számban és mértékben létesültek, és így rendkívül csökkent az esztetikai hatás, amit a kiállítás némely, különben magas művészi színvonalon álló épületei tettek. ... egészen idegenszerű építményeket, annélkül, hogy architektúrájuk összhangba lett volna hozható, úgyszólván rendszer nélkül kellett egymásra halmozni ... Az elhelyezésnek ez a kényszerült zsúfoltsága azt sem engedte meg, hogy a főutak nagyobb, monumentálisabb építmények tengelyébe essenek, vagy megfordítva, hogy ezek az építmények útvonalak tengelyébe legyenek elhelyezhetők.”<sup>66</sup>

Az elrendezés a park eredeti útjainak és sétányainak íves-kanyargó vezetését lényegében tiszteletben tartotta. Alapvetően ez lehetett az oka a pavilonok esetlegesnek tűnő elhelyezésének. Természetesen ez a megoldás a kiállítás után elősegítette a terület könnyű reintegrálását a Városligetbe. A pavilonok rengetegébe a kiállítási körút

vitt némi rendszert. Szabálytalan nagy íve illeszkedett a tájkert-jelleghez, sőt részben átfedte a Városliget peremén futó sétányt. A körút lehetővé tette, hogy a nagyméretű és fontos pavilonok, mint a közlekedési csarnok, a gépcsarnok, az iparcsarnok, a mezőgazdasági csarnok, de tulajdonképpen a történelmi főcsarnok is, egyetlen vonalra fűződjének fel. Létrehozása a kortárs városépítészeti elveknek és gyakorlatnak is megfelelt; mint tudjuk, 1896-ban nemcsak a kiállítási körutat nyitották meg Magyarországon, hanem egy másikat is: a budapesti Nagykörutat.

A kiállítás alkalmából épített híd – a kinyilvánított szándéknak megfelelően – diszkréten simul a környezetbe (16. kép). A tervezők javára kell írni, hogy sikeresen tudták a tó vízfelületét is a kiállításba bevonni. Ennek leghatásosabb eleme az immár vízivárrá nemesedő Történelmi Főcsoport (ún. Vajdahunyad vár) (18. kép), de a haditengerészet makettjei vagy a halászati pavilon is ügyesen használta ki a tó adottságait (19. kép).

Az 1867-es párizsi világiállításon először megjelenő, majd a később hasonló rendezvényeken épült kisebb kiállítási pavilonok építészete tagadhatatlan kapcsolatban áll a kert- és parképítészetben évszázadok során jelen lévő gyakran egzotikus, vegyes stílusú, ideiglenes jellegű építményekkel. Nem volt ez másként a budapesti millenniumi kiállításnál sem. Még a legfontosabb kiállítási épület, a Vajdahunyad vár is rokonítható a tájkertek műromjaival, pszeudó-váraival. Külön sajátosságot képviselt a néprajzi falu, a Stockholmban 1891-től épülő parkszerű Skansen néprajzi múzeum korai követője. A kiállítási korzó, mint láttuk, eredendően az 1885-ös országos kiállításból hagyományozódott, de más kortárs európai párhuzama is van: az 1889-es párizsi világiállítás központi területét ugyancsak geometrikus mezőkből álló, kivilágított szökőkúttal díszített kertészeti együttessé alakították ki.<sup>67</sup>

Amint a pavilonépítésekkel együtt járó növényirtás nagyságrendje nyilvánvalóvá vált, többen tiltakoztak ellene. „Hónapok óta a főváros atyáinak egy vesszőparipája van s ez az, hogy a kiállítási igazgatóság barbár módon pusztítja a városligeti fákat” – írta 1895 tavaszán a *Milennium* című orgánum, alcíme szerint *az Ezredéves Ünnepegy és Ezredéves Kiállítás Közlönye*. „Nincsen olyan gyűlés, melyen föl nem említenék, s a melyen egy elégiát el nem zengenének a városliget fainak pusztulása miatt. Különben a napisajtó is igen sok könnyet ontott a kivágott fák miatt ...”<sup>68</sup> Mindez érdemben nem befolyásolhatta a kiállítási munkálatokat. Kategorikusan fogalmazott az imént idézett közlöny: „e pillanataban többé nem a városliget, hanem egysesgyedül a kiállítás érdekel bennünket.”<sup>69</sup>

A millenniumi kiállítással szemben gyakran – már a helyszín kijelölésekor – felhozott másik vád az volt, hogy elveszi a főváros lakóinak egyetlen mulatóhelyét. Jóllehet a kiállítás emberek tömegének nyújtott szórakozást, az említett vád nem volt megalapozatlan. A pesti oldalon ez volt az egyetlen, jól rendezett és könnyen elérhető park, amely az egyre inkább beépülő és népesedő fővárosban sokak számára az egyetlen felüdülési, sőt üdülési lehetőséget kínálta. Ez a kérdés azonban már a kiállítás tartós hatásával, illetve tágabb értelemben a Városliget fejlődésével, sőt az európai és észak-amerikai városi parkok változásának általános tendenciáival függött össze.<sup>70</sup>

A Városliget, ahogy azt a régi leírásokból és Rudolf Alt rajzaiból megismerhettük, a 19. század derekán elsősorban a városi kispolgárság, illetve utóbb mellettük a proletariátus kötetlen és kedélyes szórakozásának színtere volt. Számtalan szabadtéri ven-

deglő, kávéház, zenés-táncos hely, vurstli és mutatványosbódé állt az idelátogatók rendelkezésére és gazdagította a főváros kincstárát. Akinek nem volt pénze, a fűbe leheveredve fogyasztotta uzsonnját. A Stefánia út ligeti szakaszának megnyitása a magasabb társadalmi állásúak látogatásait szaporította, a lovaglás sportját segítette elő, és szolgált egyúttal a szemlélődőknek újabb attrakcióval. A túlbujánzó vurstli visszaszorítása már a 70-es, 80-as években megtörtént, a vendéglők egy részének kisöprését pedig éppen a millenniumi kiállítás tette szükségessé, még ha időlegesen a kiállítás területe otthont is adott ilyeneknek. Ugyanis a kiállítás kettős elvárásnak kellett, hogy megfeleljen: a népszórakoztatásnak és a vele egyensúlyt tartó reprezentációnak. A Városliget a századforduló körül mint össznépi mulatóhely egyre inkább beszűkül. Ezt a folyamatot gyorsította meg az 1896-os kiállítás, de ezt eredményezte Budapest rohamos kiépülése is. A Sugárút elkészülte — és éppen a kiállítás jóvoltából a Városligethez történő szervezettebb kapcsolódása —, valamint a villanegyed létrejötte megváltoztatta a Városliget perifériális helyzetét és látogatóinak társadalmi hátterét. Ahogy egy kortárs a millenniumi kiállítás kapcsán fogalmazott: „... a Városligetet környezete, közelsége — mondhatni — tartalma is úri szórakozó helylyé, parkká emeli.”<sup>71</sup> A fentiekhez hozzájárult még a 19. század végén Budapesten is megfigyelhető jelenség: a közterületeken általában meghonosuló visszafogottabb viselkedésforma, a privát és publikus szféra erőteljesebb szétválása,<sup>72</sup> ami a parkbéli tevékenységekre és a park kertészetiileg egyre szabályozottabb művoltára is kétségtelen hatást gyakorolt.

A millenniumi kiállítás hagyatékát képezte a híd és a körút. Eredetileg, Nebbien terveit követve, csak a liget szélei mentén húzódott szélesebb út, a belső részek elsősorban a gyalogosan járók számára voltak fönntartva. Az úttörő jelentőségű teoretikus, Christian Hirschfeld (*Theorie der Gartenkunst*, 1779-1785) a nyilvános parkban, a *Volksgarten*ben eleve szükségesnek tartotta széles fasorok és sétányok kialakítását. A Stefánia út kiépülése e tekintetben jelentős mértékben megváltoztatta a Városliget helyzetét, amit az ezredéves kiállítás infrastrukturális fejlesztése megerősített. (A híd szinte tálcán kínálta a ligetet keresztben átszelő út lehetőségét is, ami nemsokára valóssá vált.) Itt azonban nemcsak a városi lakosság és közlekedési forma tömegesebb megjelenéséről van szó, hanem a Városliget fizikai, „mélyépítészeti” elvárosiasodásáról is. Végeredményben ebbe a folyamatba illeszthető a tó szabálytalan, „természetes” (tudjuk, hogy Nebbien terve nyomán létrehozott) állapotát megváltoztató kikotrás, sóderezés és partrendezés is, melyet hamarosan a meder kibetonozása követett. A tájkerti-festői elem visszaszorulását, a terület „urbanizálását” jelzi a Nádor-sziget megszüntetése, illetve a Széchenyi-szigeten az azt teljesen betöltő Vajdahunyad vár tartós berendezkedése.

A kiállítás után megtartották a korzót, amely stílusában alapvetően eltért a liget egészének eredendően tájkerti kialakításától. Megformálása a szabályosságra törekvő formális francia kert hagyományához nyúlt vissza. Francia és olasz előképeket követett a szoborművel díszes világító szökőkút is (20. kép). A fenti megoldás megfelelt a századvég ízlésének és eklektikus beállítottságú parképítészeti gyakorlatának, a korzóéhoz hasonló virágágyásokat nemsokára másutt is — elsősorban a városligeti körönd környékén — telepítettek. A korabeli nemzetközi szakirodalom rögzítette és formálta az új fejleményeket. Gustav Meyer a század közepén megjelent alapvető munkájában (*Lehrbuch der schönen Gartenkunst*, 1859) megengedhetőnek tartotta a geometrikus és a

szabálytalan elemek együttes megjelenését a városi parkokban, Hermann Jäger a század második felében kiadott kézikönyvében (*Lehrbuch der Gartenkunst*, 1877) a nagy városi parkokat egyenesen a *gemischter Styl* kategóriájához rendelte. Ezzel szükségszerűen együtt járt és elfogadott volt, hogy a töretlen egységet alkotó tájkerttel szemben az ilyen parkokban elkülönült, zárványszerű részek léteztek. A francia stílusú kertek nemcsak geometrikus alakjukkal, hanem virágágyásaik élénk színeivel is megtörték az egykori tájkert finom tónusainak harmóniáját. (Párhuzamos jelenségeként az építészeti polikrómia kínálkozik.) Az iparcsarnok előtt létrehozott balusztrádos terasz szintén a formalitás irányába mutatott (21. kép), és mint ilyen a 19. század második felében Európában a városi parképítészet klasszikus eleme volt. Mindemellett tagadhatatlan tény, hogy a millenniumi kiállítás nyomán kifejlődő, immár egyértelműen vegyes stílusú Városliget kertészeti színvonalát, ápoltságát tekintve zenitjét érte el.

A liget városiasodásának szintén elemei voltak a kiállítás után fenntartott pavilon-épületek. Továbbra is álltak az 1885-ös kiállítástól örökölt épületek, vagyis az immár Kereskedelmi Múzeumként működő iparcsarnok, a műcsarnok, amely a 20. század elejétől a Fővárosi Múzeumnak adott otthont, valamint Gerbaud-kioszkként a királypavilon.<sup>73</sup> Az ezredéves kiállítás épületei közül fennmaradt a közlekedési csarnok, illetve most már Közlekedési Múzeum, valamint a – közkívánatra tartós anyagokból újjáépített – Vajdahunyad vár mint Mezőgazdasági Múzeum. Az utóbbi a kiállítás legkarakteresebb épületeként egyébként is szinte annak jelképévé magasztosult. Méretüknél és jellegüknél fogva egyik említett épület sem tekinthető parki építménynek, a környező tájba nem simulnak bele, hanem azon inkább uralkodnak. Eleve állandó épületnek szánták a kiállítás területétől külön álló, de ahhoz tartozó új műcsarnokot. A felsorolt múzeumépületeknek köszönhetően kevés városi park töltötte be jobban a *Volksgarten* népszerűvelői funkcióját, mint a Városliget.

A műcsarnok ugyanakkor első eleme, mintegy kezdeményezője lett egy hamarosan megszülető nagyobb együttesnek, melynek további tagjai a millenniumi emlékmű és a Szépművészeti Múzeum. Az így létrejött Hősök tere szobor- és épületvilágával már a Városliget egészétől markánsan elkülönülő egység. A Hősök tere mint a Sugárút méltó lezárása, és egyidejűleg a Sugárút liget-beli továbbfuttatása az ezredéves kiállítás hosszabb távú urbanisztikai örökségének tekinthető.

1896 után szintén fennmaradt – bár csak egy évtizedre – az ún. Ósbudavár. Ez nem kulturális intézmény volt, hanem a régi vendéglő- és vurstli-világ koncentrátuma, a millenniumi kiállítást már szinte parodizáló történelmi kulisszanegyed. Nem a millenniumi kiállítás részét képezte, de annak alkalmából épült a földalatti vasút, amely a Városligetben már a felszínen haladva csökkentette a terület természetes jellegét.

Ilseman Keresztély, a főváros és a Városliget főkertésze 1897 elején fogalmazta meg elképzeléseit a park kiállítás utáni helyreállításáról.<sup>74</sup> A vendéglők fenntartását élesen elutasítva a megvalósítandó célokat a következőkben látta: árnyat is adó, egybefüggő, nagy területek, jól kiépített gyalog- és kocsit utak, nagy játszóterek, valamint virágos ültetvények létrehozása. A már tárgyalt vegyes stíluson kívül fejtegetésében újdonság a játszótér, illetve a szabadban végzett testmozgás szükségessége. A sportolás mint alapvető parkbéli tevékenység, illetve sportlétesítmények mint parkban létrehozott telepek a század legvégén kerültek előtérbe külföldön is. Ez merőben új fej-



lemény a park és az ember viszonyában: a passzív szemlélődéssel, az esztétikai élménnyel szemben az aktív használatot, a praktikumot jelenti.

Budapest parkjainak fejlődése és „munkamegosztása” azonban az Ilseman által elképzelthez képest részben más irányt vett a 20. században. Sportlétesítményeknek leginkább az 1908-tól immár fővárosi tulajdonban lévő Margitsziget adott otthont. A szegényebb néptömegeket igyekeztek az eleve nekik szánt Népligetbe irányítani, melyet egyébként éppen a millenniumi kiállítás idején, 1896 májusában nyitottak meg hivatalosan.<sup>75</sup> Az ígéretesen fejlődő Népligetet 1906-ban már szembe lehetett állítani a Városligettel: „Annak, aki jó levegőt akar szívní, szép parkalakzatokat, kertészetiileg és botanikailag érdekes növényeket akar látni, aki szép, nagykiterjedésű smaragzöld pázsitban kíván gyönyörködni – annak sokkal érdekesebb kimennie a Népligetbe, mint a Városligetbe, amelyet teleépítettek hatalmas palotákkal, múzeumokkal ...”<sup>76</sup>

A fent vázolt állapot kialakulásában, mint láttuk, döntő szerepe volt a millenniumi kiállításnak. Örökségéből idővel elpusztult a virágágyas korzó a világító szökőkúttal és a kőbábos terasszal együtt, helyét ma nagy napozórét jelzi. A II. világháborúban megrongálódott a Közlekedési Múzeum, és csak részlegesen állították helyre. A háborúban rommá vált az iparcsarnok és a királypavilon. Fennmaradt viszont a Vajdahunyad vár és mindkét műcsarnok, akárcsak a későbbi fejlődés irányát megszabó híd és körút. Az ezredéves kiállítás – illetve az 1885-ös országos kiállítás – sajnálatos örökségének tekinthető, hogy 1925 és 1972 között a Városliget volt a színhelye az évenként megrendezett Budapesti Nemzetközi Vásárnak. Ez szerencsére már a múlté, akárcsak – remélhetően – a park épületekkel és utakkal történő további betelepítése.

*Köszönettel tartozom Vadas Ferencnek, aki e tanulmány kéziratát elolvasta és hasznos észrevételeket tett.*

#### JEGYZETEK

##### Rövidítések jegyzéke:

BFL: IV. 1403.a. = Budapest Főváros Levéltára:  
IV. 1403.a. Budapest Székesfőváros levéltára.  
Budapest Székesfővárosi Törvényhatósági Bizottságának iratai. Közgyűlési jegyzőkönyvek  
BFU = Bauzeitung für Ungarn  
ÉI = Építő Ipar  
FL = Fővárosi Lapok  
KÉ = Kiállítási Értesítő  
KL = Kertészeti Lapok  
Mi = Millennium  
MMÉEK = A Magyar Mérnök- és Építész-Egylet Közlönye  
OL = Magyar Országos Levéltár  
OL K 231. I.; II. = Magyar Országos Levéltár:  
K 231. Kereskedelmi Minisztériumi Levéltár.  
VI. Ipari és Kereskedelmi Szakosztály iratai.  
1894. 5. tétel. 1660. alapszám, I. rész; II. rész.  
VU = Vasárnapi Ujság

1. A Városligetről, a magyarországi parképítést legjelesebb emlékéiről nincs tudományos igényű monográfia. A legteljesebb áttekintést nyújtó munka THALY T.: A 200 éves Városliget. Bp., 1958., amelyre én is támaszkodtam.

Erre a könyvre a továbbiakban külön nem hivatkozom.

2. Az 1885-ös kiállításra nézve l. Budapesti Ausstellungs-Zeitung I. (1885).

3. VADAS F.: Állandó világkiállítás és végleges szabályozás. Két múlt századi munka Budapest jövőjéről. Magyar Építőművészet LXXX. (1989) 5-6. sz. 44-46.

4. OL: K 231. II. fol. 27-31.; ...d ...r: Projectirtes Terrain für die Milleneums-Ausstellung in Budapest. BFU XXI. (1892) 73.

5. FITTLER K.: A millenniumi kiállítás. MMÉEK XXVI. (1892) 33-35.

6. FUTO F.: A kiállítás területe. – Új indítvány. – FL 1892. júl. 13. 1424-1425.

7. A tanulmány szaklapban és a legnépszerűbb hetilapban is megjelent. KOLBENHEYSER Gy.–STRAUB S.: A milleniumi kiállítás kérdéséhez. MMÉEK XX. (1892) 232-239., illetve VU 1892. júl. 17. 499-502.

8. VU 1892. júl. 17. 499.

9. Mattoni Henrik sósfürdő tulajdonos 1892. szeptember 10-én kelt levelében felajánlotta a Lágymányos mellett fekvő 40.000 négyzetméter területű ingatlanát a kiállítás céljára és idejére, ellenszolgáltatás nélkül. (OL: K 231. I. fol. 826-833.

10. OL: K 231. I. fol. 911-912.  
 11. OL: K 231. I. fol. 822-825.  
 12. OL: K 231. II. fol. 546.  
 13. VADAS F.: Millenniumi piramis és Gellért-hegyi Akropolisz. Budapesti Negyed II. (1994) 3. sz. 85-110. — A millennium kapcsán más fantasztikus építmények és emlékművek is szóba kerültek. Más európai — angiai — fantáziaépítményekről lásd F.BARKER—R.HYDE: London as it might have been. London, 1982.  
 14. A kiállítás rendezéséről áttekintő tanulmány BÁLINT Z.: Az ezredéves kiállítás architektúrája. Bécs, é.n. (1897) c. munkájának előszava, 8-19. Erre a továbbiakban külön csak egyes esetekben utalok.  
 15. OL: K 231. I. fol. 791-811, 839-844, 902-907. A bizottság tagjai voltak Matlekovics Sándor nyug. államtitkár, Gerlóczy Károly polgármester-helyettes, Pucher József a Fővárosi Közmunkák Tanácsának tagja, Szkalta Oszkár és Zsigmond Gyéza, a Fővárosi Közmunkák Tanácsának főmérnökei, Németh Imre miniszteri tanácsos, a Kereskedelmi Múzeum igazgatója, Jármay fő- és székvárosi főmérnök Heuffel Adolf főmérnök képviselője, Robitsek S. MÁV igazgató, Müller Béla középítészeti felügyelő.  
 16. OL: K 231. I. fol. 795-811.  
 17. Az elképzelés a Városliget de facto kibővítését jelentette volna, ami korábban, az 1871-es városrendezési pályázat kiírásakor komoly formában már felmerült. (PREISICH G.: Budapest városépítésének története a kiegyezéstől a tanácsköztársaságig. Bp., 1964. p. 37.)  
 18. A Városliget három váltózata: 1.927.000 frt., 1.908.000 frt., 1.717.000 frt.; a Pékerdő: 3.412.000 frt.; a Népliget: 2.900.000 frt.; a Lágymányos: 4.535.000 frt. Az utóbbinál természetesen nem vették figyelembe a híd, illetve a rakpart létesítési költségét.  
 19. OL: K 231. I. fol. 818.  
 20. OL: K 231. I. fol. 957.; A millenniumi kiállítás területének beosztása. ÉI XVII. (1893) p. 113.  
 21. BFL: IV. 1403.a. Budapest fő- és székváros törvényhatósága 1892. évi november hó 9-én s folytatva tartott rendes közgyűlésének jegyzőkönyve, 1104. sz.  
 22. A budapesti építőművészet. Építészeti Szemle III. (1894) 32.  
 23. OL: K 231. I. fol. 381-424. A pályázati programot folyóiratok is közölték, pl. BfU XXII. (1893) 43-44.; ÉI XVII. (1893) 36-37.  
 24. OL: K 26. A miniszterelnökségi levéltár. Közponzilag iktatott és irattározott iratok. 1895. 22. alapszám II. rész, 430/1893 fol. 281.  
 25. A bírálóbizottság illusztris tagokból állt: gróf Andrassy Tivadar, Czizler Győző építész, Dr. Darányi Ignác országgyűlési képviselő, Gerlóczy Károly alpolgármester, Hauszmann Alajos építész, Lechner Lajos miniszteri tanácsos, Helfy országgyűlési képviselő, Kausser József építész, báró Lipthay Béla, Müller Béla kiállítási főmérnök, Lukács Antal Földhitelintézet-igazgató, Németh Imre miniszter tanácsos, báró Podmanczy Frigyes, Schnierer Gyula miniszteri tanácsos, gróf Szapáry Géza.  
 26. OL: K 231. II. fol. 36. A pályaművek sorszáma és jellegje a következő volt: 1. „Tiszteled apádat és anyádat, hogy hosszú életű légy a földön. Hazám dicső nagy ősei leborul előttetek a nemzet”; 2. „Árpád 896”; 3. „1001”; 4. „Nyelvében él a nemzet”; 5. „Talpra magyar”; 6. „Magyar korona”; 7. „Rendő”; 8. „Vitam et Sanquinem”; 9. „Beca”; 10. „Itt küzdünk a honért”; 11. „1000”; 12. „Perspectiva”; 13. „Csak előre”; 14. „Pax”; 15. „Pro patria”; 16. „Uj Korszak”; 17. „Mult és Jelen”; 18. Egy arany 4-es lóherével jelölt mű; 19. „Árpád”; 20. „Talpra magyar”; 21. „Egyesült erővel”; 22. „Igy”; 23. egy vörös „+”-tel ellátott mű; 24. „Magyarország nem volt, hanem lesz”; 25. „Prestó”; 26. „1000 év”; 27. „Buktam már, de vivtam”; 28. „Forum”; 29. „1000”; 30. „Kiállítás (régii dicsőség, új remény)”; 31. „Historia”; 32. „Szerencse fel”. Késve érkezett 33. „Őseink dicsőítése”; 34. „Hazádnak rendületlenül légy híve óh magyar”, az utóbbi Polaból érkezett.  
 27. Die Millenniums-Ausstellung. BfU XXII. (1896) 114., 137-138.  
 28. A millenniumi kiállítás területének elrendezésére hirdett pályázat alkalmával díjazott tervek. ÉI XVII. (1893) 119., 123., 127., továbbá a 43-47. sz. rajzmelléletek. — A pályázati anyag természetes őrzési helyén (OL: K 231. I-II; illetve OL: T 14. Tervek a Kereskedelmi Minisztérium anyagából) nem található. Eredménytelenül néztem át más szöbajóhető iratokat is (OL: K 231. 1892-1893, 5. tétel; OL: K 26. A miniszterelnökségi levéltár. Közponzilag iktatott és irattározott iratok, 1895, 22. alapszám I-II. rész, 1896. 141. alapszám I-V. tétel.)  
 29. L. előző jegyz. i. m.  
 30. Die Millenniums-Ausstellung. BfU XXII. (1893) 114-115.  
 31. OL: K 231. I. fol. 14. Ugyanerről BFL: IV. 1403.a. Budapest fő- és székváros törvényhatósága 1893. évi április hó 5-én s folytatva tartott rendes közgyűlésének jegyzőkönyve, 334. sz.  
 32. ÉI XVII. (1893) jún. 15., 42. számú rajzmelléklet.  
 33. Die Millenniums-Ausstellung. BfU XXII. (1893) 137-138.  
 34. OL: K 231. I. fol. 957-959.; ÉI XVII. (1893) 113-115.; Mi 1893. nov. 26. 4-6.  
 35. OL: K 231. I. fol. 958.  
 36. A kiállítási terület és a történelmi csarnok pályázataira befutott nyertes tervek 1893. június 22. és 30. között a Magyar Mérnök- és Építész-Egylet székházában kiállították. (ÉI XVII. 1893. 120.)  
 37. Die Millenniums-Ausstellung. BfU XXII. (1893) p. 155. A fővárosi kiállítási bizottság megjegyzései a következők voltak: hozzájárul egy 30 m széles, fákka szegélyezett út kialakításához, kívánatosnak tartja egy út létesítését a Városliget és a Népliget között, továbbá egy állandó kiállítási terület kijelölését. Látható tehát, hogy a kiállítás helyszínének kérdése még az utolsó utáni pillanatban is foglalkoztatta a szakembereket. Az ülés során az állandó kiállítási

tás helyszínéül báró Liphay Béla – szinte a jövőbe látva – a kőbányai Pékerdőt javasolta.

38. BFL: IV. IV. 1403.a. Budapest fő- és székváros törvényhatósága 1893. évi június hó 21-én tartott rendkívüli közgyűlésének jegyzőkönyve, 648. sz. Lásd továbbá OL: K 231. I. A kiállítási igazgatóság jelentése az 1896-iki ezredéves országos kiállítás előmunkálatairól, fol. 333-336.

39. FL 1894. aug. 1. 1881.

40. FL 1894. szept. 2. 2074.; FL 1894. szept. 16. 2195.; Mi 1894. szept. 20. 2-3.

41. BÁLINT 14. jegyz. i. m. 12.

42. A 38. jegyz. id. második forrás.

43. Az elnök Tolnay Lajos országgyűlési képviselő, a tagok Gerlóczy Károly alpolgármester, Lechner Lajos középítészeti igazgató, Hauszmann Alajos, Czizler Győző, Meinig Artúr és Pártos Gyula építészek, Heuffel Adolf fővárosi főmérnök, Thék Endre bútorgyáros, Strobl Alajos szobrász, Ilsemann Keresztély fővárosi főkeresztész, Szelnár műkertész, Zipernovszky Károly műegyetemi tanár, Bakos János FKT műszaki tanácsos voltak.

44. BfU XXII. (1893) p. 237. Az előirányzott költség 300.000 Ft volt. – A hidra és a kiállítás kialakítására, ill. többi műszaki létesítményére nézve fontos általános munkák: A kiállítási igazgatóság jelentése az 1896-iki ezredéves országos kiállítás előmunkálataihoz 1894-ik évben. Bp., 1895.; GELLÉRI M. (szerk.): Az ezredéves országos kiállítás kalauza hivatalos adatok alapján. Bp., 1896.; IZSÁK J. és BOROSS V.: Millenniumi kalauz. Kiállítási útmutató. Bp., 1896. BÁLINT 14. jegyz. i. m. Ezekre a munkákra, melyekre alapvetően támaszkodtam, a továbbiakban külön nem teszek utalást.

45. FL 1894. feb. 13. 374.; BEKE J.: A budapesti városligeti Nádorszigetre vezető híd terveire rendezett pályázat. MMÉEK XXIX. (1895) 203-206, V-VII. tábla. A kiviteli költség 169.000 frt. volt.

46. M-r: Az ezredéves kiállítás – ma. Ország-Világ 1895. máj. 26. 330.

47. A 38. jegyz. id. második forrás; Millenniumi kiállítás. FL 1894. feb. 8. 330. Az építésre előirányzott összeg 36.988 forint 21 krajcár volt. A kivitelezésre Hirsch Mihály és Reinisch Henrik ajánlatát fogadták el.

48. A millenniumi kiállítás villamos vasútja. ÉI XIX. (1895) 445-446. Az építők Ganz és társa, valamint a Roessemann és Kühnemann vállalatok voltak. – A MÁV a kiállítás területéhez teherszállító vasútvonalat is kapcsolt. (Mi 1895. aug. 1. 3.; KÉ 1895. okt. 26.; Mi 1895. nov. 1. 2.)

49. Mi 1895. jan. 1. 3.; Mi 1895. máj. 20. 2.; Az 1896-iki kiállítás helyszínéről. VU 1895. máj. 26. 333.

50. A tó északi, keskenyebbik részében, ahol a tengerészeti kiállítás hajómakettjeit tervezték elhelyezni, a medret fél méterrel mélyítették.

51. EDVI ILLÉS A.: Budapest műszaki útmutatója. Bp., 1896. 80. Ezek a munkálatok 90.000 forintba kerültek.

52. A földmozgatási munkákat Hirsch Sebestyén és fia cég végezte. A kiállítási területen csatornázási munkát is végeztek, hat csatornavonal létesítésével. Kivitelezője a Melocco testvérek cég volt.

53. Az ezredéves kiállítás bejáratái. Mi 1895. jan. 20. 3.; Mi 1895. ápr. 10. 4.; FROMMER L.: Az ezredéves kiállítás Andrássy-úti főbejárata. Mi 1895. máj. 1. 1.; Az 1896. évi országos kiállítás főkapuja. VU 1895. máj. 2. 334.; Die Haupt-Eingänge zur Millenniums-Ausstellung. BfU XXIV. (1895) 203.; A Magyar Mérnök- és Építész-Egylet által az 1896. évi ezredéves kiállítás főbejáraira hirdetett pályázat bírálati jegyzőkönyve. A Magyar Mérnök- és Építész-Egylet Heti Értesítője XVI. (1895) 71-73.

54. Hogy melyik építmény ötlete született meg előbb, nem lehet pontosan tudni. Mindenestre figyelemreméltó, hogy Frommer kapuzatterve megtalálható Schickedanz Albert tervhagyatékában. (OL: T 7. No. 5: 19-21. Gábor Eszter szíves közlése nyomán. Az emlékműről lásd GÁBOR E.: Az Ezredéves emlék. Schickedanz Albert Millenniumi emlékmű kompozíciójának kialakulása. Művészettörténeti Értesítő XXXII. 1983. pp. 202-216.)

55. Mi 1895. szept. 10. 5.; GELLÉRI 44. jegyz. i. m. 110.

56. Mi 1895. aug. 10.; Mi 1895. szept. 20.; KÉ 1895. okt. 17.; Mi 1895. okt. 20. A kerítést a kiállítás műszaki osztálya tervezte.

57. GELLÉRI 44. jegyz. i. m. 68., 109.

58. A kiállítási igazgatóság jelentése ... 44. jegyz. i. m. 22.; G. M.: Kertészeti munkálatok az ezredéves kiállítás területén. KL X. (1895) 51. (a teljes cikk 51-52.)

59. A szállítást és a munka elvégzését 19.310 forintért vállalta.

60. A kiállítási igazgatóság jelentése ... 44. jegyz. i. m. 24-25; A kiállítási korzó. Mi 1895. jún. 10. 3.; Mi 1895. okt. 1. 5.

61. GELLÉRI M.: Az ezredéves kiállítás madártávtáblából. VU 1895. aug. 25. 549-551.; A fontaine lumineuse. Mi 1895. nov. 1. 5.; R. [REICHEL F.]: Az 1896. évi ezredéves országos kiállítás színes szökökútja. MMÉEK XXX. (1896) 325-329.

62. Költségei 60.000 forintra rúgtak.

63. Virágkiállítás a korzón. Mi 1895. aug. 20. 4.; Látványosságok a kiállításon. KÉ 1895. okt. 12.

64. K. J.: Virágok kiállítása. Magyar Szalon XXIV. (1896) 853-854.

65. K. W. LUCKHURST: The Story of Exhibitions. London – New York, 1951.; CH. BEUTLER: Weltausstellungen im 19. Jahrhundert. München, 1973. (Ezen munkákat Vadas Ferenc bocsátotta rendelkezésemre.)

66. BÁLINT 14. jegyz. i. m. 15.

67. G. DÄUMEL– D. HENNEBO: Gärtner und Garten auf Weltausstellungen. Das Gartenamt VII. (1958) 1. 1-5. (A tanulmányt Walter Krause jóvoltából módomból elolvasni.)

68. A főváros és a városliget. Mi 1895. ápr. 20. 2. Lásd még A kiállítás bajai. Mi 1894. aug. 10. 1-2.

69. A városliget fái. Mi 1895. márc. 20. 2.
70. A városi parképítéset nemzetközi hátteréhez többek közt lásd G. F. CHADWICK: *The Park and the Town. Public Landschape in teh 19th and 20th Centuries.* London, 1966.; D. HENNEBO: *Der Deutsche Stadtpark im 19. Jahrhundert. Das Gartenamt XX.* (1971) 382-391.; G. CRANZ: *The Politics of Park Design. A History of Urban Parks in America.* Cambridge (Mass.) – London, 1982.; H. JORDAN: *Public Parks, 1885-1914. Garden History XXII.* (1994) 85-113.; H. A. TAYLOR: *Urban Public Parks, 1840-1900: Design and Meaning. Garden History XXIII.* (1995) 201-221.
71. Sz. E.: *A Városliget a kiállítás alatt és után.* Mi 1895. okt. 1. 2-3. Ugyanerről lásd még SCHMALL L.: *A városliget átalakítása.* KL IX. (1894) 217.
72. G. GYÁNI: *Uses and Misuses of Public Space in Budapest: 1873-1914.* In TH. BENDER and. C. E. SCHORSKE (szerk.): *Budapest and New York. Studies in Metropolitan Transformation 1870-1930.* New York, 1994. 85-107.
73. VADAS F.: *A királypavilon.* Ars Hungarica XX. (1992) 47-59.
74. ILSEMANN: *Die Neugestaltung des Stadtwaldchens.* Pester Lloyd 1897. jan. 26. [1-2]
75. GOMBOS Z.: *Régi kertek Pesten és Budán.* Bp., 1974. 188.
76. KARDOS Á.: *Népliget.* VU 1906. okt. 14. 663.

### József Sisa: The Transformation of the Budapest Municipal Park on the Occasion of the 1896 Millennial Exhibition

The Municipal Park (Városliget), the most prominent public park of the Hungarian capital, was originally a waste area designated for reclamation in the 18th century. Its creation as a landscape park started on the acceptance of German garden designer Heinrich Nebbien's plan in 1817. The 1885 National Exhibition, laid out in the south-western part of the Municipal Park (Figs. 1-2), was an important event in the park: over 100, predominantly temporary, pavilions were erected, one of the few permanent ones being the large iron-framed Hall of Industry preceded by a formal garden with ornamental flower-bedding. A long drive, called Stefánia út, for horsemen and carriages was also created at the time.

When in 1892 Hungarian Parliament passed an act providing the organization of the Millennial Exhibition to mark the 1000th anniversary of the Magyars' occupation of the land what was later to become Hungary, no location for the landmark event was specified. Several people, both architects and laymen, regarded it as an invitation to present their own ideas as to where the exhibition should take place. Sándor Straub and Gyula Kolbenheyer even prepared a detailed design for a Millennial Exhibition on Gellérthegy, a hill on the Danube River, and the neighboring area called Lágymányos (Fig. 3).

In 1892 a committee, headed by the Minister of Commerce Béla Lukács, was set up with the task of organizing the exhibition. First the location had to be determined. Four sites were examined for this purpose: the Municipal Park, Lágymányos, the newly laid-out but yet undeveloped People's Park (Népliget), and the unkempt Baker's Wood (Pékerdő), the latter two situated in the outlying district called Kőbánya. Kőbánya became the location of the Budapest International Fair in the third quarter of the 20th century, Lágymányos was designated as the location of the abortive 1996 World's Fair, but in 1892 the experts selected the Municipal Park as the site of the Millennial Exhibition. The choice was both obvious and opportunistic. This was a location relatively close to the heart of the rapidly expanding city, a place where the 1885 National Exhibition had already proved successful and had left behind a large and re-usable pavilion, besides, this solution incurred least expense. Concerns over the fate of the existing plantations as well as over the availability of the citizens' favorite recreation and resort area were instantly voiced and continued to haunt the project.

In 1893 a competition was announced for the lay-out of the Millennial Exhibition within the Municipal Park. The site plan issued for the competition indicated the area to be taken into consideration; besides the site of the former 1885 National Exhibition another section of the park east of Stefánia út was designated for the purpose (Fig. 4). Of the four winning entries only

Kálmán Giergl and Flóris Korb's scheme conformed to the assigned site; both Albert Schickedanz and the Károly Neuschloss and Sons Co. had expanded the area to include the two islands of the lake and put the main entrance in the axis of Andrásy út; while the partners Kálmán Gerster and Géza Mirkovszky, though limiting themselves to the southern section of the park, had laid out a grandiose site disregarding the existing conditions in the area.

Since none of the winning designs was regarded flawless, the Technical Department of the Millennial Exhibition prepared a combined scheme (Fig. 10). This was only slightly modified in the course of the execution of the project (Figs. 11). Work began in the fall of 1893 conducted by Béla Müller, head of the Technical Department, who had also been the chief engineer of the 1885 exhibition. The Millennial Exhibition was open from May 2 to October 31, 1896.

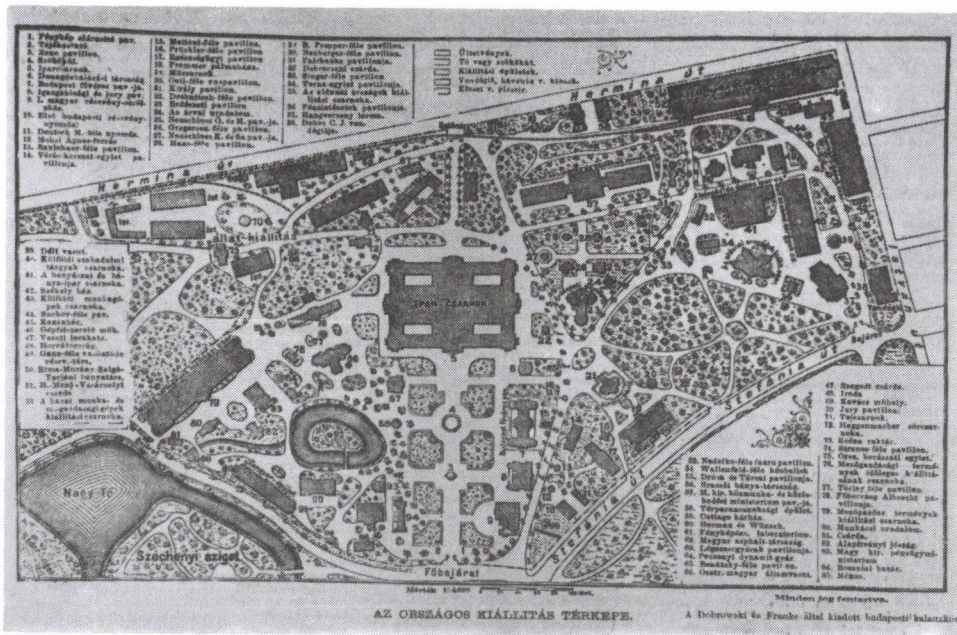
The area of the 1896 exhibition included the site of the former 1885 exhibition and the two islands, though not the section east of Stefánia út. The main entrance faced Andrásy út (originally called Sugárút, or Radial Avenue), the recently completed splendid avenue connecting the Inner City to the Municipal Park. Behind the colonnaded gate, built from designs by Lajos Frommer (Jámbor), a permanent bridge had been constructed by the Schlick factory (Fig. 16). The latter was intended to be both inconspicuous and at the same time well-proportioned and beautiful. The bridge was the starting point for the exhibition boulevard, along which the main pavilions were strung out. The irregular arc of the boulevard partly cut into the previously inaccessible central area of the park, partly covered the original perimeter walk. In the period of the exhibition narrow-gauge street cars plied along the avenue (Figs. 14).

When the exhibition was laid out, the lake also underwent thorough changes. The canal separating the larger island from the mainland was filled, thereby its area ceased to exist as an island. The other, smaller island was completely covered by the Historical Pavilion (Fig. 18). The lake was drained, dredged, its bed covered with white pebbles, its banks regulated, and its foul and stagnant water replaced by the clean water of the Rákos Stream (Fig. 19). These operations, which were intended to improve the lake, also substantially reduced the picturesque appearance of its natural state.

Even though great care was taken to keep as much possible of the original and newly planted vegetation (Fig. 13), a large number of trees and shrubs had to be removed in order to make way for the pavilions. New trees and shrubs were planted in several places (Fig. 17), and after the exhibition the park was to be rehabilitated. A special feature of the exhibition was the large garden outside the Hall of Industry, a legacy of the 1885 exhibition. It had been rejuvenated and sections of it allotted to private gardeners for the purpose of planting beautiful flower-beds. The formal character of this garden was in marked contrast with the rest of the landscaped Municipal Park, but it was in keeping with the contemporary park design movement favoring mixed style. The vivid colors of the flower-beds were a new feature within the world of subdued green tones, a phenomenon that can be best compared to polychromy in late-19th century architecture. At the center of the garden an illuminated fountain was erected complete with a sculpture by Lajos Mátrai (Fig. 20). Similar fountains had been built at recent World's Fairs.

As the existing system of walks had to be preserved, the arrangement of the c. 230 pavilions was nearly haphazard. The vast majority of pavilions were temporary structures and showed a range of styles, not unlike garden follies of earlier centuries. The most conspicuous and largest of them was the Historical Pavilion, designed by Ignác Alpár; it was composed of replicas of prominent Hungarian historical monuments, the central section being the remake of the formal royal Castle of Vajdahunyad in Transylvania. Even this followed the tradition of ornamental garden structures as fake castles and artificial ruins. Due to its immense popularity, it was rebuilt of permanent materials after the exhibition and turned into the Museum of Agriculture. The Transportation Pavilion also remained as the Museum of Transportation. Yet unlike real garden structures, these large buildings did not blend into the surrounding landscape but dominated it.

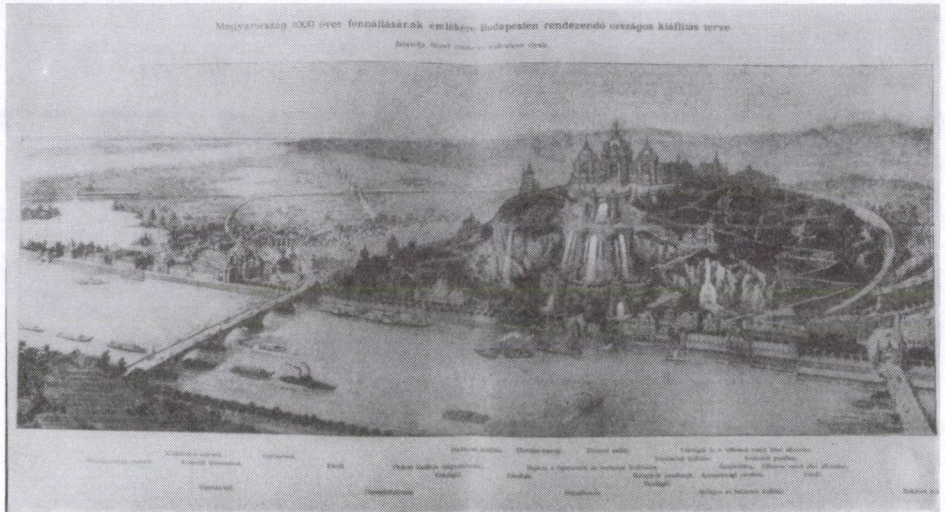
Another permanent structure built for the exhibition was the Art Gallery outside the main entrance, on the right-hand side. Soon after the exhibition the Millennial Monument was erected approximately where the gate of the exhibition had been, and subsequently the Museum of Fine Arts was put up opposite the Art Gallery. Thus, initiated ultimately by the creators of the Millennial Exhibition, a new and stately square (Hősök tere – Heroes' Square) was born to embody



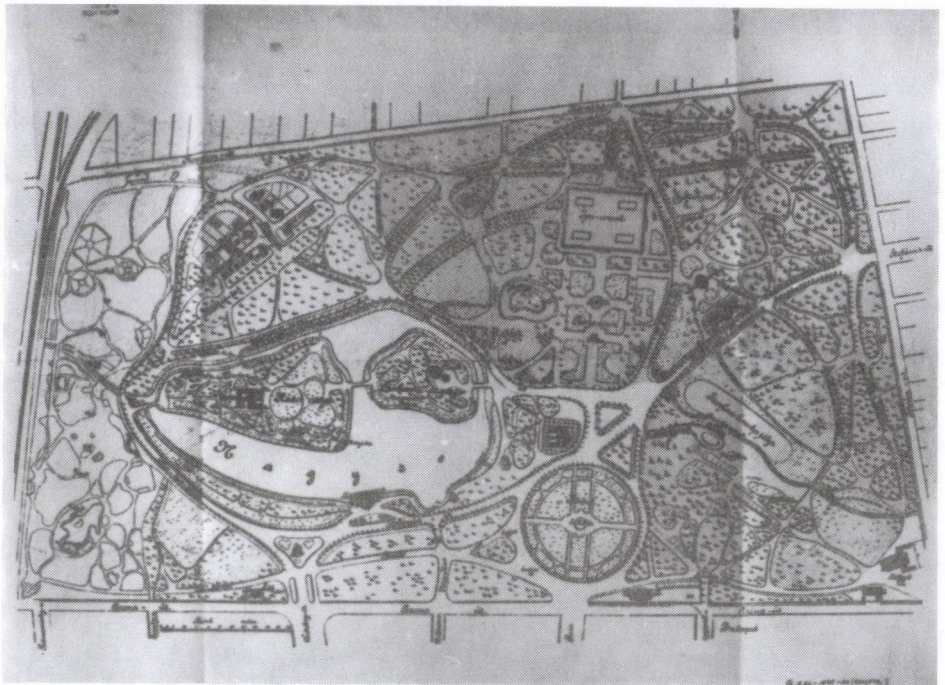
1. Az 1885-ös országos kiállítás helyszínrajza (VU 1885. május 17. 324.)



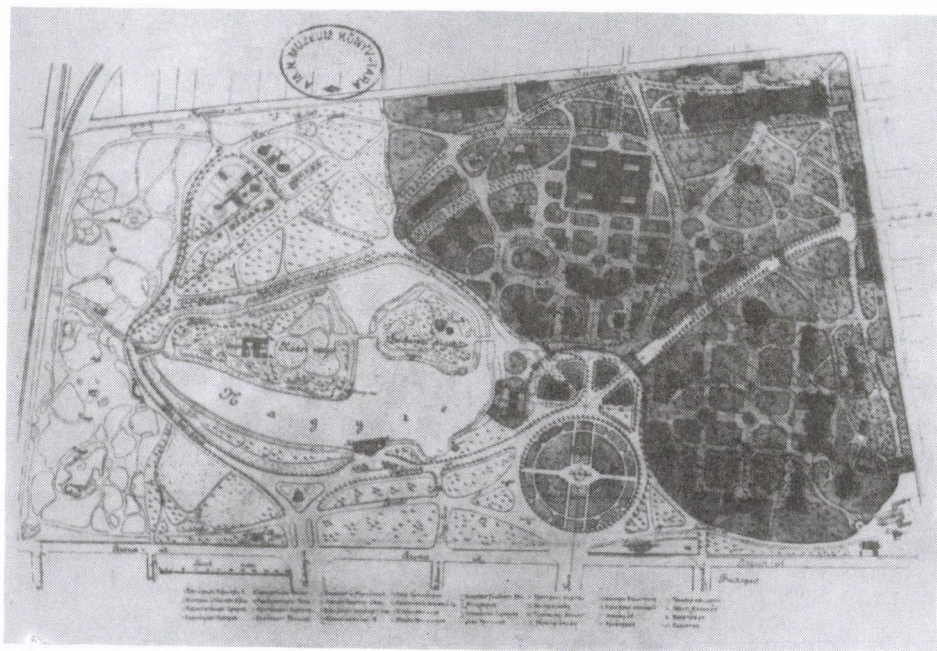
2. Az 1885-ös országos kiállítás madártávlati képe (VU 1885. május 17. 324.)



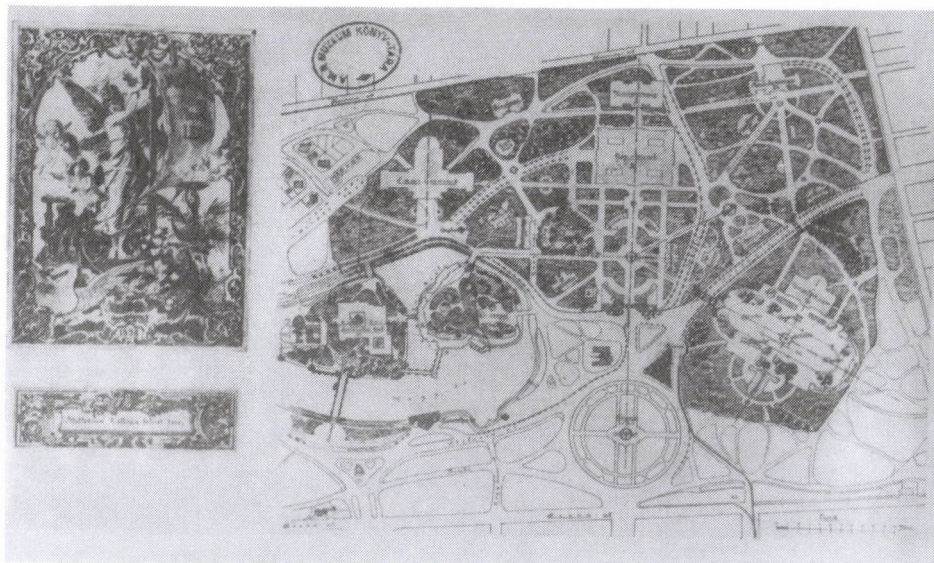
3. Straub Sándor–Kolbenheyer Gyula: A Gellérthegyre tervezett ezredéves kiállítás (MMÉEK XXVI. 1892. 236–237.)



4. Az ezredéves kiállítás pályázatához kibocsátott Városliget-helyszínrajz (MOL: K 26. 1895. 22. alapszám II. rész, 430/1893. fol. 281.)

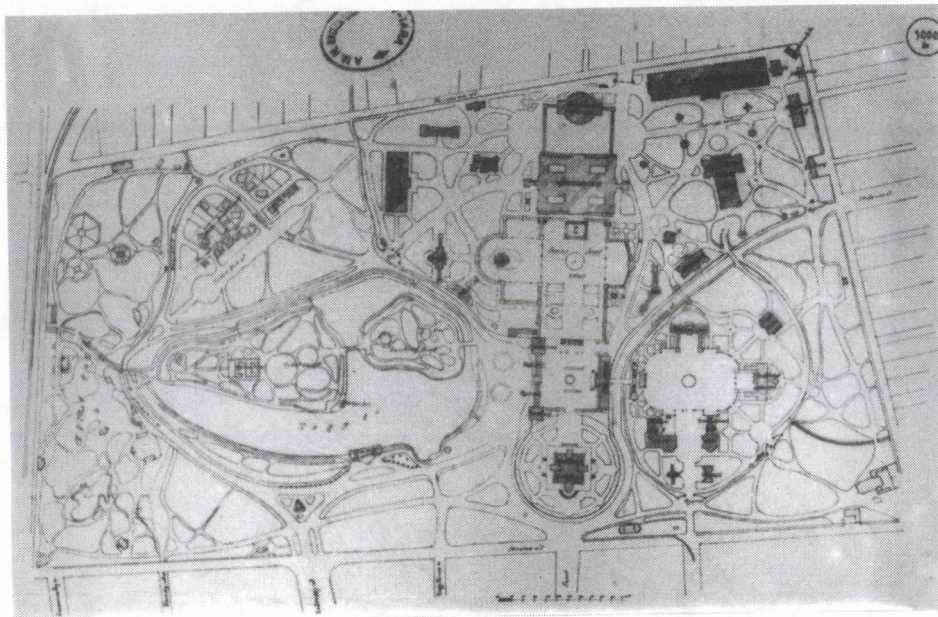


5. Korb Flóris és Giergl Kálmán: Pályázati terv az ezredéves kiállításra (ÉI XVII. 1893. 43. sz. rajzmelléklet)

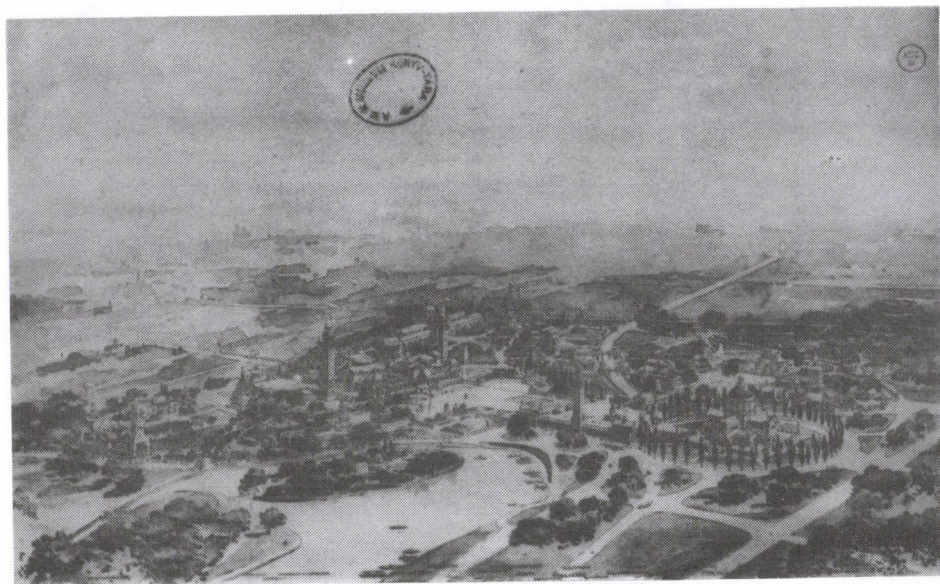


6. Schickedanz Albert: Pályázati terv az ezredéves kiállításra (ÉI XVII. 1893. 44. sz. rajzmelléklet)

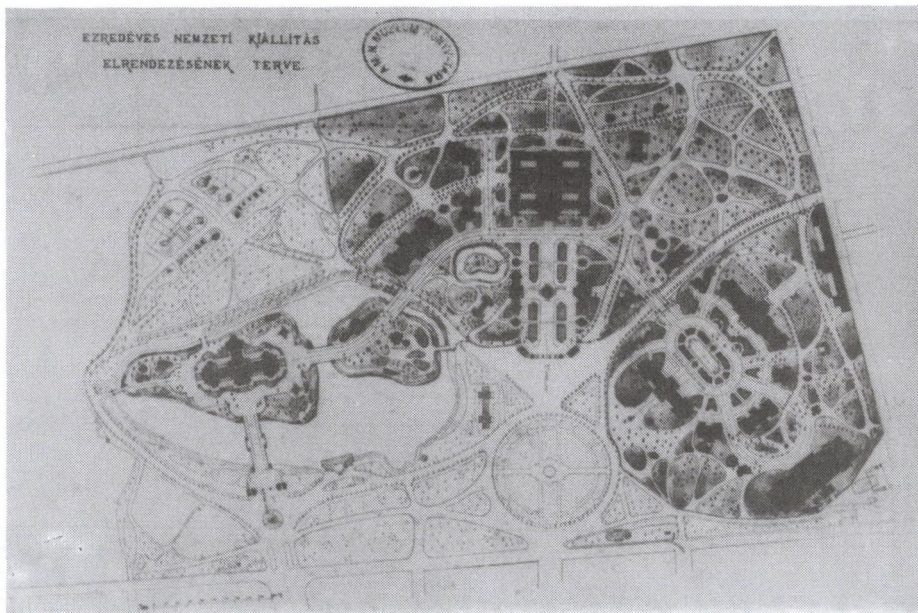




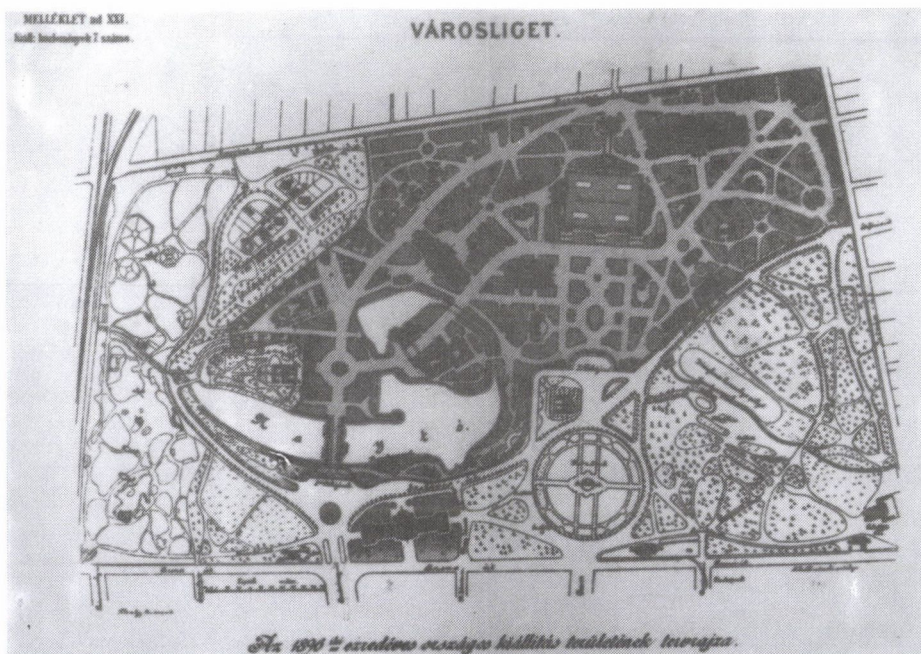
7. Gerster Károly–Mirkovszky Géza: Pályázati terv az ezredéves kiállításra, helyszínrajz (ÉI XVII. 1893. 46. sz. rajzmelléklet)



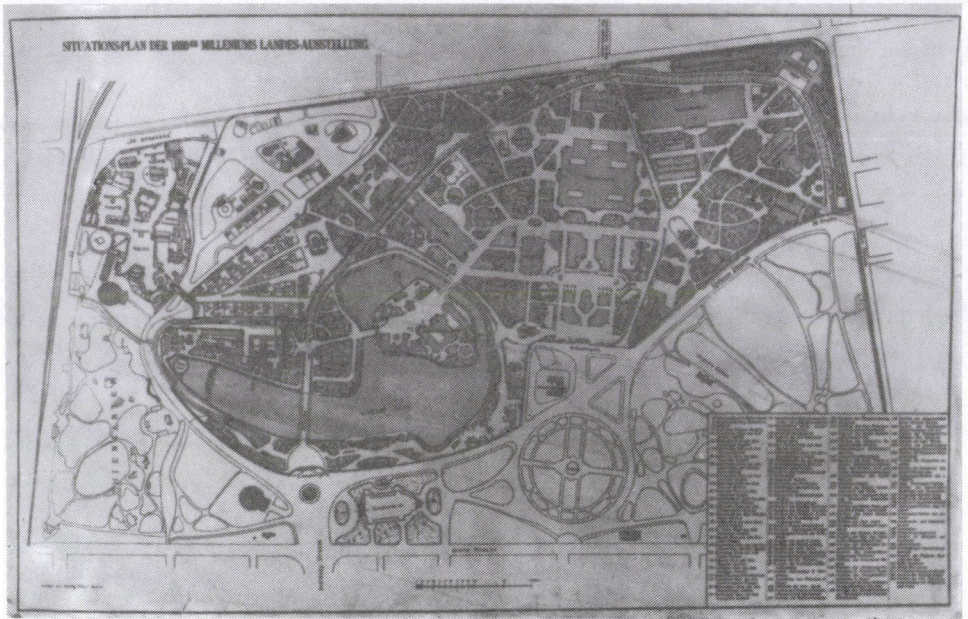
8. Gerster Károly–Mirkovszky Géza: Pályázati terv az ezredéves kiállításra, madártávlati kép (ÉI XVII. 1893. 45. sz. rajzmelléklet)



9. Neuschloss Károly és fiai: Pályázati terv az ezredéves kiállításra (ÉI XVII. 1893. 47. sz. rajzmelléklet)



10. Az ezredéves kiállítás helyszínrajza, első változat (OL: K 231. II. fol. 881., a Kiállítási Közlöny melléklete)



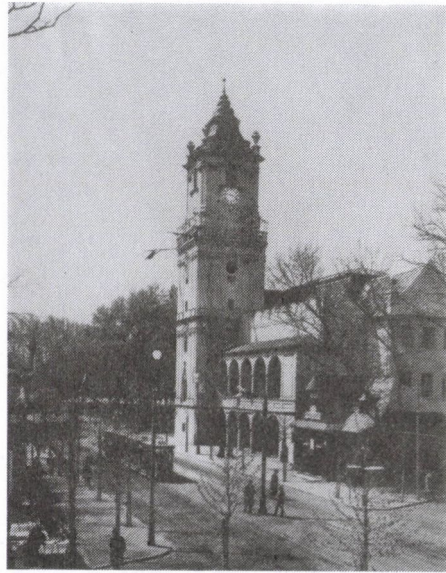
11. Az ezredéves kiállítás helyszínrajza, végső változat (OL: T 7. No. 4b:159)



12. Az ezredéves kiállítás madártávlati képe, Heyer Artúr festményéről készült fénykép nyomán (Magyar Nemzeti Múzeum Történelmi Képcsarnok: 56.775)



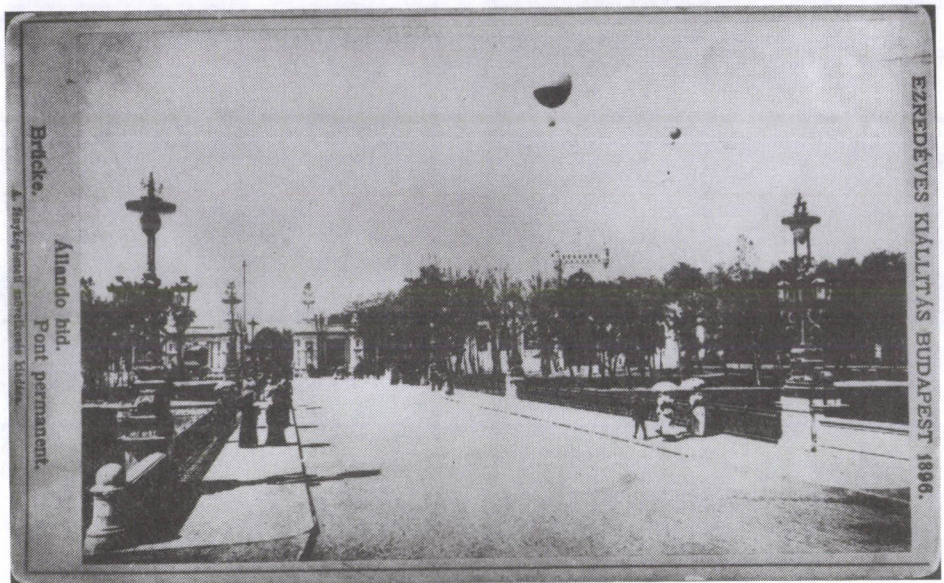
13. Ezredéves kiállítás: Ősfoglalkozások pavilonja (BTM Kiscelli Múzeum, fényképtár: 32.435/3)



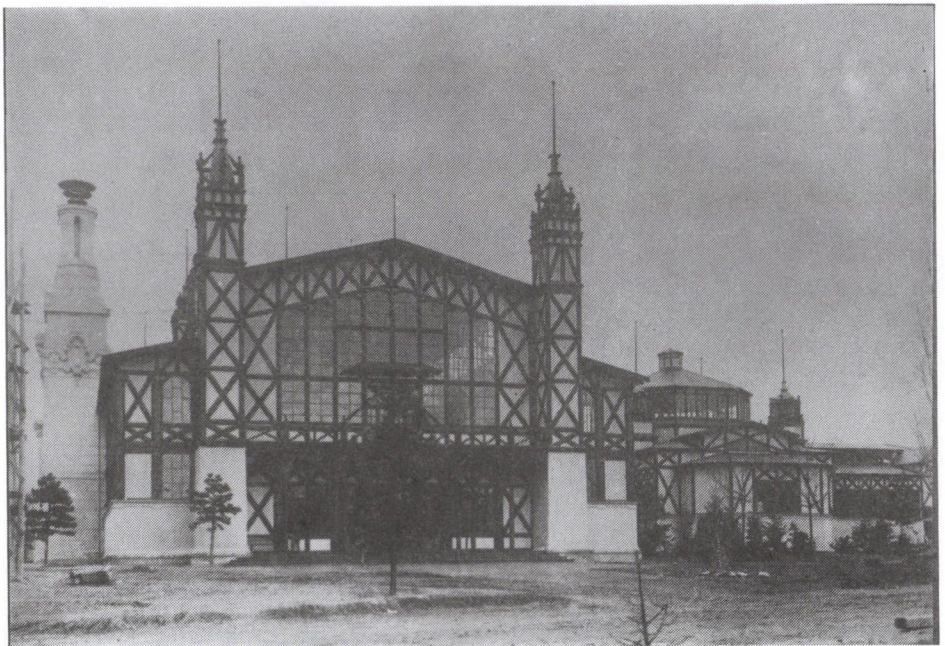
14. Ezredéves kiállítás: a kiállítási körút (BTM Kiscelli Múzeum, fényképtár: 15.771/23)



15. Ezredéves kiállítás: a kiállítási körút (BTM Kiscelli Múzeum, fényképtár: 15.770/26)



16. Ezredéves kiállítás: a híd, háttérben a főkapuval (BTM Kiscelli Múzeum, fényképtár: 59.106.2.)



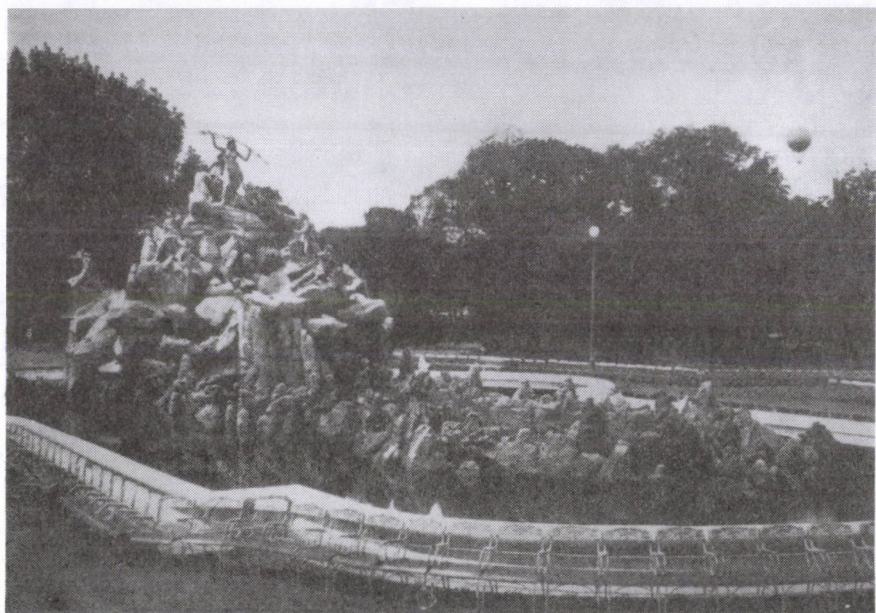
17. Ezredéves kiállítás: Bányászati pavilon (BTM Kiscelli Múzeum, fényképtár: 15.771/22)



18. Ezredéves kiállítás: a Történelmi Főcsoport (BTM Kiscelli Múzeum, fényképtár: 684.6)



19. Ezredéves kiállítás: Halászati pavilon (BTM Kiscelli Múzeum, fényképtár: 15.771/21)



20. Ezredéves kiállítás: a világító szökőkút (MMÉEK XXX. 1896. 326.)



21. Ezredéves kiállítás: az Iparcsarnok előtti terasz (BTM Kiscelli Múzeum, fénykép-tár: 15.771/3)