

Jeney András

Freund Vilmos kórházépületei a Szabolcs utcában

Freund Vilmos (1846–1920) a magyarországi historizáló építészet egyik kiemelkedő alakja. Tanulmányait a zürichi Műegyetemen (Eidgenössisches Polytechnikum) végezte a kor egyik nagy építészeinek, Gottfried Sempernek a tanítványaként 1864 és 1867 között.¹ Freund leginkább neoreneszánsz stílusban alkotta meg épületeit, a főváros legelegánsabb sugárútjának, az Andrássy útnak például számos neoreneszánsz épülete az ő tervei alapján készült. Született néhány neobarokk munkája (például a Lipótvárosi Kaszinó) és orientalizáló munkája (például a Rabbiképző zsinagógája). Továbbá érintkezésbe került a szecesszióval is (például a Kozma utcai izraelita temető szertartási épülete, mely egyúttal orientalizáló is). Megrendelői főleg a Pesti Izraelita Hitközség és a székesfőváros vagyonos zsidó vállalkozóinak köréből kerültek ki. Szinte minden építészeti műfajban megcsillogtatta képességeit: palotabérmházakat, villákat, hivatali épületeket, oktatási intézményeket, kaszinót, közfürdőt és szakrális tereket is emelt. Mindössze egyetlen nem budapesti művéről tud jelenleg a kutatás: a fiume Adriá Magyar Tengerhajózási Társaság palotájáról.

Œuvre-jéből kiemelkedik kórházépítésze. E neoreneszánsz egészségügyi épületek többsége egyszerűbb, nyerstégla felületű, és kevésbé pompás, mint például az Andrássy úti palotabérmházak exteriőrje. Írásomban a Pesti Izraelita Hitközség Szabolcs utcai kórházát (1886–1889) és a szomszédos Bródy Adél Gyermekkórházat

(1893–1897) mutatom be. Megjegyzendő, hogy Freund más kórházakat is emelt: életművének egy korai műveként 1877-ben valósult meg az Izraelita Siketnémák Országos Intézete a Bethlen téren. 1891-ben épült fel a Chevra Kadisa Aggok Menháza a Hungária körúton. 1892 és 1895 között pedig a Ferenc József Kereskedelmi Kórház kivitelezésére került sor. Építészünk más műfajokban való jártassága mellett tehát kórházépítő specialistának is minősíthető.

A Pesti Izraelita Hitközség régi kórháza lakott térségben, a Terézváros közepén állt a mai Aradi utca és az Oktogon között, homlokzata a mai Jókai térre nézett. Az 1841-ben megnyílt egyemeletes épület terveit Hild József rajzolta meg.² A higiénia újabb követelményeinek kielégítése céljából a hitközség 1873-ban a város szélére költözést, új épület(együttes) emelését határozta el.³

A 19. század második felében ugyanis új felfogás alakult ki a betegségek terjedéséről. Florence Nightingale⁴ korában az emberek azt hitték, hogy a betegek fő ellensége a szennyezett levegő.⁵ A modern nézetek magyarországi elterjesztésében kulcsszerepe volt Hauszmann Alajosnak, aki az Erzsébet Kórház megtervezését megelőzően dr. Gebhardt Lajos orvossal európai körutazást tett, hogy tanulmányozza az egykorú kórházépítészetet.⁶ Tapasztalatait 1881-ben a *Magyar Mérnök- és Építész Egylet Közlönyében*, terjedelmes tanulmányban publikálta. Támadta a sokemeletes kórházakat,⁷ szemben az amerikai barakk- és pavilonrendszerű elrendezéssel.⁸

1 SISA József: Gottfried Semper és Magyarország. *Művészettörténeti Értesítő*, 34. 1985. 1–2. sz. 3.

2 STRAUSS Imre: Egy zsidó kórház 1944-ben: emlékezés-vázlat ötven év múltán. *Múlt és Jövő*, 7. 1994. 4. sz. 48.

3 *Egyenlőség*, 8. 1889. október 6. 2.

4 Brit ápolónő (1820–1910), a beteggondozás megreformálója.

5 Nikolaus PEVSNER: *A history of building types*. Princeton, Princeton

University Press, 1976. Új kiadás: 1997. 158.

6 HAUZSMANN Alajos: Kórházépítő tanulmányok. *Magyar Mérnök- és Építész Egylet Közlönye*, 15. 1881. 156.

7 Ennek ellenére Freund az Izraelita Siketnémák Országos Intézetét még kétemeletesre tervezte. Nyilvánvalóan nem ismerte még az akkor modernnek számító elméletet: Hauszmann nagyhatású írása csak négy évvel az építkezés után jelent meg.

8 HAUZSMANN 1881 (ld. 6. j.) 150.

A napsugarak és a levegő behatolását fontosnak vélte, ezért például előnyösnek tartotta, hogy a kórtermek két oldalán is nyíljanak ablakok.⁹

Mindehhez hozzá kell tenni, a mai tudományos eredményeknek nem felel meg a fertőzések terjedéséért elsődlegesen a fertőzött levegőt felelőssé tevő nézet. Pasteur felismerése, hogy a baktériumok terjesztik a betegséget, és Lister felismerése, hogy a sebek fertőzést gátló kezelése szükséges, megváltoztatta az orvostudományt és a kórházak tervezését is.¹⁰ Bár e tudományos eredmények már az 1870-es években ismertté váltak, az építészetben csak a 20. század elején következett be a változás.

A lakott területen való elhelyezkedésén kívül egy másik tényező miatt is költöznie kellett a hitközségi kórháznak: kertje a kiépülő Teréz körút útjában állt.¹¹ Egy, az Üllői út akkori külső végén fekvő telket szemeltek ki új helyszíneként. 1874-ben Fochs Antal filantróp az építkezés céljára 10 000 forintot adományozott.¹² Szintén az ő néhány évvel korábbi adományából sikerült felépíteni az ugyancsak Freund Vilmos tervezte Izraelita Siketnéház Országos Intézetét. A hitközség elnöke, Wahrmann Mór (akinek az Andrássy út 23. alatti palotabérlőházát is Freund tervezte) 1884-ben bizottságot nevezett ki az építkezés ügyének megvizsgálására. Ennek jelentése alapján elvetették az Üllői úti telek beépítésének ötletét, mert annak mérete, alakja nem lett volna kedvező pavilonrendszerű építkezésre, továbbá annak szomszédságában a főváros amúgy is kórházat épített. A bizottság a Szabolcs utca és a vasúti sínek közötti faiskola területét szemelte ki új helyszínül. A vonatok keltette zajt – három hónapi megfigyelés után – csekélynek ítélték a városban tapasztalható teherkocsik keltette zajhoz képest. 1886-ban megtörtént a körülbelül 4000 négyszögölnyi telek megvásárlása.¹³

A tervpályázatra tizenhárom pályamű érkezett. A bírálóbizottság tagjai három vezető építész: Ybl Miklós, Hauszmann Alajos és Wéber Antal (mellesleg utóbbi kettő szintén foglalkozott kórházépítéssel), valamint Böke Gyula és Fodor József orvosok voltak.¹⁴ A győztes Freund Vilmos *Aer et lux* című terve lett. Nagyon magas szaktudással aprólékosan kidolgozott tervnek minősítették. Kifogásolták – kisebb hiányosságok mellett – a

főlépcsőház méretét, mert az sok helyet vesz el. A második helyezett Kiss István lett *Jövő időkből* című pályaművével. A bizottság nagyon drágának találta a kivitelezés várható költségeit. Itt is túl nagynak tartották a lépcsőházat. Sok helyiség méretét nem minősítették megfelelőnek. A harmadik helyezett Wellisch Alfréd és Unger Sándor *Galenos* jellegű pályaműve lett. Ennél az épületek beosztása nem volt megfelelő, egyedül a méretük és a költségek összege volt elfogadható.¹⁵

A kivitelezést a győztes Freund Vilmos tervei szerint kezdték el a tervező irányításával – az építőmester Ámon József volt.¹⁶ 1888. február 25-én a hitközség nevében Freund építési engedélyért folyamodott Budapest Főváros Tanácsához. Ezután a Fővárosi Mérnöki Hivatal Földmérési Szakosztálya jelentést fogalmazott meg, mely szerint még csatornázatlan a környék, így a kivitel előtt bemutatandók a csatornázási tervek. Március 12-én a Fővárosi Közmunkák Tanácsa részéről Podmaniczky Frigyes alelnök jelezte, hogy nincs kifogásuk az engedély kiadása ellen.¹⁷

Március 20-án a Fővárosi Tanács kiadta az építési engedélyt, de figyelmeztetett: kórházépítkezésekhez belügyminiszteri engedélyre is szükség van. A miniszteri kérvény elintézése több hetet igényelt, ám a kedvező építkezési időny beálltával az építkezést máris megkezdtek. Wahrmann Mór ezért azt kérvényezte a tanácsnál, hogy engedélyezzék számukra a miniszteri engedély későbbi, a lakhatási engedély kikérésével egyidejű bemutatását. Kérte továbbá, hogy a megkezdett építkezéseket a főváros ne akadályoztassa, illetve tájékoztassa a tanácsot, hogy egy korábbi határozat értelmében a földszinti padozatot magasabbra fogják fektetni, hogy a pincehelyiségek is használhatók legyenek.¹⁸

A tanács 1888. április 20-án rögzítette, hogy a Belügyminisztérium kórházakra kibocsátott szabályrendelete értelmében a folyamató hitközség még az építési engedély szorgalmazása előtt tartozott volna a kórházfelállítási engedély kiadását a belügyminiszternél kérvényezni, mert ilyen esetben a hely- és talaj-, valamint a környékre nézve a közegészségi feltételeket is figyelembe kell venniük (nem csak a tervet, a berendezést és az intézeti működést). A belügyminisztériumi engedély beszerzését tehát feltétlenül szükségesnek tartották.¹⁹

9 Uo. 149–150.

10 PEVSNER 1976 (ld. 5. j.)

11 STRAUSZ 1994 (ld. 2. j.) 49.

12 *Egyenlőség*, 8. 1889. október 6. 2.

13 Uo.

14 Uo. 3.

15 *Bauzeitung für Ungarn*, 12. 1887. május 1. 1–2.

16 Budapest Főváros Levéltára (a továbbiakban BFL), építészeti tervek, XV. 17. d. 329. 28056.

17 BFL, engedélyezési iratok, IV. 1407. b. III. üo. 10022/1888.

18 Uo.

19 Uo.

Ugyanakkor elismerték, hogy a Teréz körút megnyitása miatt az eddigi kórháztelepet megcsönkítot-ták, és e helyzet sokáig nem tartható fenn. Mivel az új telket a főváros a belügyminiszter jóváhagyásával engedte át, nem tartották valószínűnek, hogy lényeges akadály merülne fel az építkezéssel kapcsolatban. A tanács szerint valójában nem egy új kórház építése, hanem a régi áthelyezése történik. Hozzá tették, hogy sem a főváros, sem a Fővárosi Közmunkák Tanácsa részéről nem merült fel ellenvetés az építkezés ellen, a Freund-terveket pedig műszaki szempontból kifogástalannak minősítették. Így a tanács döntése az volt, hogy nem tiltja be a megkezdett építkezést, a hitközség saját felelősségére folytathatja azt. Ha nehézségek, utólagos költségek, átalakítások, károsodás merülnének fel, ezek következményeit a tanács szerint az építetőnek kell vállalnia.²⁰

1889. június 25-én Freund Vilmos kérvénnyel fordult a tanácshoz, melyben az Aréna út Szabolcs utca és a vaspálya felőli út rendezését és csatornázását sürgette. Ezenkívül bemutatta a központi fűtés kazánjainak tervrajzát, és jóváhagyásukat kérte. A központi fűtéshez az engedélyt július 26-án megkapta. A fűtő- és szellő-zőrendszer a bécsi Korting cég munkája volt.²¹ Erdemes megemlíteni, hogy Hauszmann az említett tanulmányában szintén szorgalmazta a kórházakban a gőzfűtés bevezetését.²² Augusztus 14-én a tanács felkérte a Mérnöki Hivatalt, hogy készítsen elő javaslatot a rendezésre. A hivatal erre szeptember 15-én kijelentette, a szóban forgó terület rendezése, világítása már az 1889. évi költségvetésben benne volt, és egy áprilisi döntés értelmében megkezdődött. A burkolási munkálatok pedig augusztus 29-én kezdődtek, befejezésüket szeptemberre tervezték.²³

Ezt megelőzően Freund már augusztus 22-én kérte a használatbavételi engedély kiadását szeptember 15-re. A Mérnöki Hivatal szeptember 10-én biztosította támogatásáról, és szeptember 28-án a vizsgáló orvos is hasonlóan vélekedett: a modern igényeknek minden szempontból megfelelő kórházépületek ekkorra teljesen elkészültek, és így javasolta a használati engedélynek azonnali kiadását, amelyet 1889. október 3-án ki is állítottak²⁴ (1. kép).



1. Pesti Izraelita Hitközség Kórháza, a főépület homlokzata, 1890-es évek
Fortepan/Budapest Főváros Levéltára, HU. BFL.XV.19.d.1.07.056

1889. november 17-én került sor az intézmény ünnepélyes átadására.²⁵ Az épületek összesen 3647 négyzetméter alapterületet foglalnak el, tehát az egész telek egynegyedét.²⁶ Az épületegyüttesben százhusz betegágy volt található.²⁷ A pavilonok pincéinek alapjául 80 centiméter vastag betonalapzatokat készítettek, hogy biztosítsák a talajvíztől és a nedvességtől való védelmet. Továbbá a földdel érintkező pincefalak kátrányozva lettek.²⁸ A földszinti födémelek vasgerendák közti boltozatból állnak. Az első emeleti födémelek vasgerendák közötti hullámlemezek. A neves Schlick-féle Vasöntő- és Gépgyár szállította a vasszerkezeteket.²⁹ A kórtermek padozata granitto-mozaik portland cementből készült.³⁰ A Szabolcs utca felé nézett a szembeteg osztály. Mögötte, baloldalt állt a belgyógyászati osztály, jobboldalt pedig a sebészeti osztály. A telek hátsó részén a gazdasági épület emelkedett. Az épületeket hullámpalával fedett fémkeretes üvegfolyosók kötötték össze. A telek bal hátsó sarkában, fallal elválasztva, a halottasház volt található (2. kép).

A 110 méter hosszú fogadóépület kocsifeljárós portálú volt, melyből pompás előcsarnok nyílt. Innen kétoldalt várószobák nyíltak, szemből pedig háromágú, monumentális gránit főlépcsősor indult.³¹ Hauszmann

20 Uo.

21 *Építő Ipar*, 14. 1890. március 2. 1.

22 HAUSZMANN 1881 (ld. 6. j.) 157, 173.

23 BFL, engedélyezési iratok, IV. 1407. b. III. üo. 26258/1889.

24 Uo.

25 *Bauzeitung für Ungarn*, 14. 1889. november 20. 1–2.

26 *Építő Ipar*, 4. 1890. március 2. 1.

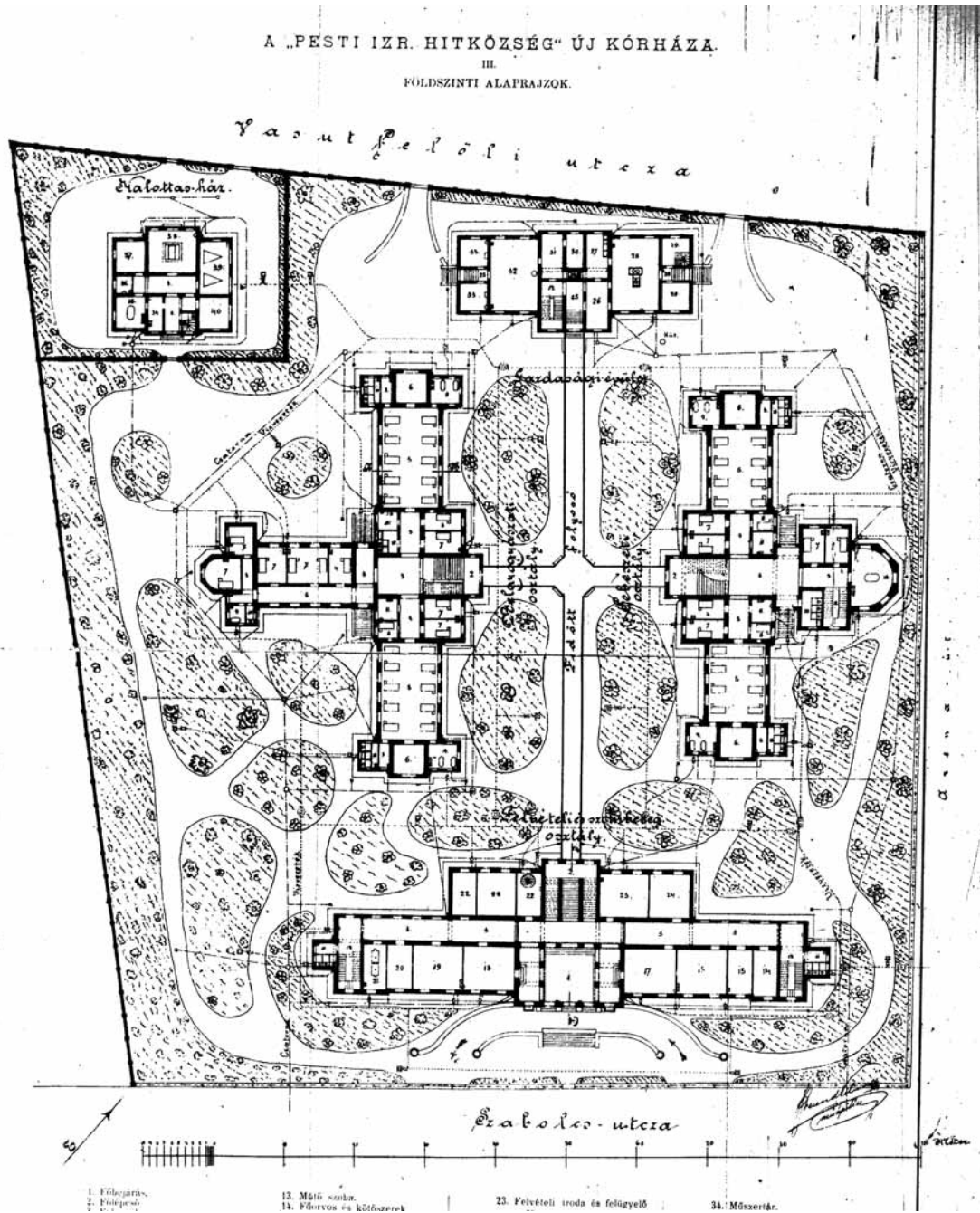
27 Uo. 1.

28 Uo. 1.

29 Uo. 2.

30 Uo. 1.

31 *Bauzeitung für Ungarn*, 1889. november 20. 1–2.



2. Pesti Izraelita Hitközség Kórháza, alaprajzok
(reprodukción: *Építő Ipar*, 1890. 6. sz.)

megemlítette tanulmányában, hogy hosszúra nyúlt épületekben célszerű középen egy fölépcsőt elhelyezni, viszont költségkímélési okokból a két szélén elég csak szolgálati lépcsőket kialakítani.³² Freund e tanácsot itt megfogadta, és a többi, nagyobb, Szabolcs utcai épületnél is középen helyezte el a fölépcsőházat. Főorvosi szobák, gyógyszerár, műtő, felvételi iroda, ügyeleti szoba és könyvtár helyezkedett még el a földszinten. Az első emeleten a szemészet helyiségei voltak találhatóak.³³ Itt az emeleten a betegek számára istentisztelet céljára kialakított helyiséget is berendeztek.³⁴

A belgyógyászati osztály és a sebészeti osztály T alaprajzú épületeinek szintén a kapualjuktól nyílt a lépcsőházak. A betegszobák jó összeköttetésben voltak a mellék- és fürdőhelyiségekkel. Utóbbiakban két fürdőkád és mosdótálak voltak meleg és hideg vízzel ellátva. A szobák padlója terrazzo volt. A helyiségek felső ablakainak belső és külső szárnyai egyetlen kézmozdulattal nyithatók és zárhatóak lettek. Az ablakokat kívülről farolóval szerelték fel, a sebészeti műtők ablakait fémrolóval. A szemészet ablakai zsalus spalettaládákat kaptak, nehogy a beeső fény közvetlenül érhesse a szemet.³⁵

A gazdasági épületben mosogatóhelyiség, főzőkonyha, vasalószoba, étkező is a betegek rendelkezésére állt. Első emeletén a gondnok, a gépész és a szolgazemélyzet lakott. A halottasház egy földszintes épület volt.³⁶

A gőzfűtéshez valamennyi pavilon pincéjében (Donneley-féle füstemesztő készülékkel felszerelt) kazánok működtek. A meleg vizet a gazdasági épület külön kazánja által fűtött vízzel biztosították.³⁷ Telefonhálózat is működött az épületek között³⁸ (3. kép).

1895-ben, a fogadóépület mellé építésünk tervei szerint újabb pavilon emeltek: a szülészeti és nőgyógyászati osztályét. Ennek exteriőre uniformizált a már megépült pavilonokéval. Cour d'honneur-ös alaprajza feltételezhetően későbbi bővítés eredményeként alakult ki.³⁹

„Az egyes épületek homlokzatai szárazon sajtolt nyerstéglából vannak hollandi renaissance minta szerint, a hátterek sárgás, az ablakok bekerítései, valamint a vállpárkányok és a lábzetek vörös és mintázott sajtolt

téglából, a főpárkányok sósúti mészkőből készültek.”⁴⁰ Az *Építő Ipar* e beszámolójához érdemes hozzátenni, hogy a főpárkányoknak legfeljebb a geiszonja lehetett mészkőből, a többi elem nyerstégla.

Az utókor az épületek egy részére újabb emeletet (vagy emeleteket) emelt, vagy éppen összekötő szárnyakat épített közéjük. A fogadóépület kocsifeljáróját elbontották, helyére előépítményt emeltek. A tervdokumentáció alapján egykor pompázatos és nagy méretű előcsarnokot és díszlépcsőházat a felismerhetlenségig modernizáltak. Eredeti belsőépítészeti részletnek csak az egykori szülészeti és nőgyógyászati osztály kapualjában lévő boltozat tekinthető, valamint talán az ot-tani lépcsőház felső szintjének gránit mellvédje és az ablakkeretek egy része is eredeti.

1893. április 9-én a Pesti Izraelita Hitközség éves közgyűlésén Goldziher Ignác főtktár felolvasta Bródy Zsigmond, a *Neues Pester Journal* tulajdonosának és főszerkesztőjének levelét, amelyben a vagyonos újságíró 250 000 forint alapítványi tőkét bocsátott a hitközség rendelkezésére egy, az ő tulajdonukat képező és általuk igazgatott gyermekkórház létrehozására, amely elhunyt felesége, Bródy Adél nevét viselte volna. Szándékai szerint a gyermekkórház bármelyik felekezet betegeit ellátta volna. A felajánlott összegből 50 000 forintot a hitközség előljáróságának már átnyújtott, a második, szintén 50 000 forintos részletet pedig személyesen adta át a hitközség elnökének, Kohner Zsigmondnak. További 50 000 forintot részletekben kívánt kifizetni. A fennmaradó 100 000 forint a halála után a hagyatékából került volna kifizetésre, de fenntartotta a lehetőséget, hogy még életében átadja. Fontosnak tartotta, hogy minél előbb kezdjen el működni az intézet.⁴¹

A hitközség a kórház felépítésére⁴² és berendezésére huszonkét tagú szervezőbizottságot nevezett ki. További három tagot Bródy delegált. A bizottság egyetlen építész tagja Freund Vilmos volt.⁴³ A következő lapszám még további három tagról tesz említést, köztük Bródy Zsigmondról.⁴⁴ A szervezőbizottság három albizottságra oszlott: szervező, pénzügyi és építő.⁴⁵

32 HAUSZMANN 1881 (ld. 6. j.) 155.

33 *Bauzeitung für Ungarn*, 14. 1889. november 20. 1–2.

34 *Egyenlőség*, 8. 1889. november 24. 5.

35 *Bauzeitung für Ungarn*, 14. 1889. november 20. 1–2.

36 *Építő Ipar*, 4. 1890. március 2. 1.

37 Uo. 2.

38 Uo.

39 KRALOVÁNSZKY Réka–SZABÓ Zoltán: *Örökségvédelmi hatástanulmány*.

Budakeszi, SZAKRA Kft., 2014. 17.

40 *Építő Ipar*, 4. 1890. március 2. 2.

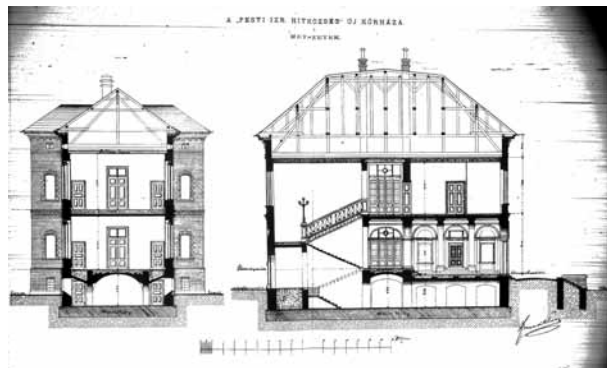
41 *Egyenlőség*, 12. 1893. április 14. 5–6.

42 Az építési engedélyezési iratok nem maradtak fenn Budapest Főváros Levéltárában, az építéstörténet az *Egyenlőség* című folyóirat cikkei alapján rekonstruálható.

43 *Egyenlőség*, 12. 1893. május 5. 10.

44 *Egyenlőség*, 12. 1893. május 12. 9.

45 *Egyenlőség*, 12. 1893. május 26. 7.



3. Pesti Izraelita Hitközség Kórháza, metszetek (reprodukció: *Építő Ipar*, 1890. 9. sz.)



4. Bródy Adél Gyermekkórház, homlokzatok egykorú képeslap

A hitközség 1894. május előtt a fővárostól 4400 négyszögöl telket kért a Szabolcs utcai kórház melletti beépítetlen térségben. Ebből 1000 négyszögölt a már álló kórház bővítésére kívántak fordítani, a fennmaradó részt szánták a Bródy Adél Gyermekkórház telkének.⁴⁶

A Főváros Tanácsának telekadó és pénzügyi bizottsága szerint a környéken nagy szükség van gyermekkórházra (főleg, ha az – mint a Bródy Adél Gyermekkórház – felekezeti különbségtétel nélkül végzi a gyógyítást). Javaslatuk értelmében a gyermekkórház 3200 négyszögöles telke visszaszáll a fővárosra, ha azt már nem gyermekkórházként hasznosítják. A másik 1000 négyszögölt átadják a hitközségnek, de ha a rajta építendő intézet megszűnne kórházként működni, 30 000 forintot kell fizetniük a fővárosnak. A két telek közti utcát át fogják helyezni. A főváros június 6-án egyhangúlag megszavazta a két telek átengedését.⁴⁷

Az *Egyenlőség* című hetilap 1894 októberében arról tudósított, hogy a költségekre 285 000 forint áll rendelkezésre, ebből 250 000 forint Bródy adománya, a többi 35 000 forint más adományozóktól származik.⁴⁸

A terveket Freund Vilmos dr. Grosz Gyula főorvos (majdani igazgató főorvos) útmutatásai alapján készítette el. A kőművesmunkát most is Ámon József irányította.⁴⁹ A kivitelezés 1895 áprilisában kezdődött. 1895 őszén a főbb épületek már tető alatt voltak. A főépület második szárnya 1896 nyarán épült, szeptemberben készült el az egész kórház⁵⁰ (4. kép).

46 *Egyenlőség*, 13. 1894. május 11. 11.

47 *Egyenlőség*, 13. 1894. június 8. 9.

48 *Egyenlőség*, 13. 1894. október 19. 10.

49 *Építő Ipar*, 11. 1897. szeptember 22. 250.

1897. május 9-én tartották a megnyitó ünnepséget, melyre a Dohány utcai zsinagóga főkántora prelúdiomot komponált, kórusra, harmóniumkísérettel. A ceremónián részt vett Bánffy Dezső miniszterelnök, Ráth Károly főpolgármester. Kohner Zsigmond, a hitközség elnöke ünnepi beszédet mondott. Őt a főpolgármester követte, majd Grosz Gyula főorvos beszéde következett. Elhelyezték a zárókövet, valamint sor került az utolsó kalapácsütésekre: Bródy Adél görög viseletbe öltöztetett szobrát Tilgner Viktor készítette fehér márványból. Ezután a legmagasabb rangú vendégeket a főorvos, a hitközség elnöke és Freund végigkísérték az épületegyüttesen.⁵¹

Az épületegyüttes a világ egyik legkorábbi gyermekkórháza. Előtte csak Bolognában, Berck-sur-Merben és Londonban működött hasonló intézmény, illetve terveztek építeni egyet Párizsban is.⁵²

A hat épületből álló együttest a mellékutca felől a fölvételi épület, a Szabolcs utca felől a főépület (belgyógyászati, sebészeti és szembeteg osztály) alkotta, ezek mögött volt egy diftéria-pavilon, egy vörheny-pavilon, egy gazdasági épület, valamint a hullaház és fertőtlenítő épület. A fertőző-pavilonok kerttel, kerítésekkel voltak elkülönítve⁵³ (5. kép).

A főépületben minden szobában volt mosdó, hideg és meleg vízzel. A pincében gőzfejlesztő kazánok biztosították a fűtést és a meleg vizet. A gazdasági épület pincéjében mosókonyha, szárítókamra, és meleg-

50 *Egyenlőség*, 16. 1897. május 9. 4.

51 *Egyenlőség*, 16. 1897. május 16. 4–7.

52 *Egyenlőség*, 16. 1897. május 9. 3.

53 *Építő Ipar*, 11. 1897. szeptember 22. 1.

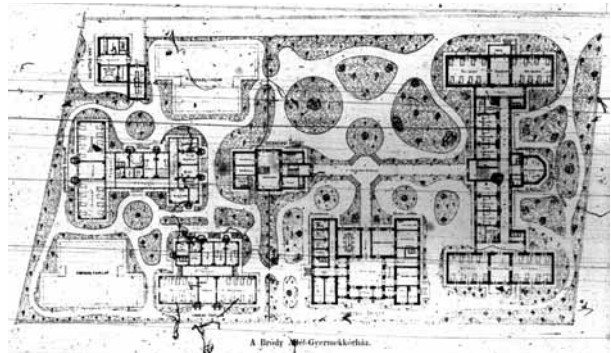
víz-kazánokat magába foglaló helyiség helyezkedett el.⁵⁴ A fertőző osztályok kívülről fűthetők voltak: a falba helyezett kályhákhoz a fűtő személyzetnek nem kellett belépnie a szobákba.⁵⁵ A hullaházban egy hullakamra, egy boncolóhelyiség és egy vegyi, szövettani és bakteriológiai célokra kialakított labor is volt. A fertőtlenítőhelyiségben a fertőzött felsőruhákat, matracokat, fehérneműket tisztították.⁵⁶ A padlózat mindenhol terrazzo burkolatot kapott.

A gyermekkórház együttesét a szomszédos Szabolcs utcai kórházhoz hasonlóan sárga és vörös nyerstégla homlokzatokkal képezték ki. A földszintes, 2+5+2 tengelyes felvételi épület díszes exteriőrt kapott. Középső tengelyében nyílt a két oszlop szegélyezte portál. Az oszlopok fölött golyvázott koszorúpárkány húzódott. Az épület közepéből egy tömb magasodott ki, a zsinagóga felmagasított tere. A koronázó párkányt elegáns plasztikák ékesítették. Az E alaprajzú, egyemeletes főépület két szélső oldalán, a középső két tengelyben kétszintes, könnyed szerkezetű erkélyek voltak. A belső falakat részben olajfestékkel vonták be, holott ezt Hauszmann kifejezetten nem ajánlotta (mert az olajfesték mint organikus és ragadós anyag könnyen felveszi a baktériumokat).⁵⁷ Ugyanakkor Freund több helyütt, például a műtőknél is porcelánfestéket alkalmazott.⁵⁸

A Bródy Adél Gyermekkórházból napjainkra csak a főépület és a felvételi épület maradt fenn. A főépület nagy része fölél később egy újabb emeletet húztak. A felvételi épület homlokzatának díszei eltűntek. A zsinagóga tér is elpusztult, ezt két szintre tagolták, és válaszfalakkal kisebb helyiségekre osztották. Az enteriőrből legfeljebb ablakkeretek őrzik az eredeti állapotokat.

A két Szabolcs utcai kórházi intézmény egyesítésére csak 1920 körül került sor. Az együttest később több ízben is bővítették, részben Quittner Zsigmond, Hajós Alfréd, Böhm Henrik⁵⁹ és Román Miklós⁶⁰ tervrajzai alapján.

A Bródy-épületeket jelenleg a Liget Projekt részeként Országos Múzeumi Raktározási és Restaurálási



5. Bródy Adél Gyermekkórház, alaprajzok (reprodukció: *Építő Ipar*, 1897. 38. sz. 250.)

Központtá alakítják át. Ennek értelmében elbontják a főépület emeletréépítését, visszaállítják az egykori zsinagóga belső terének egységét is, és rendbe hozzák a homlokzatokat. Mindemellett hatalmas méretű, új épületeket is emelnek. Az eredeti tervek szerint az egész kórházegyüttes része lett volna a projektnek, de sajnálatos módon végül csak a Bródy-épületek kerültek be. A többi itteni épület jövője egyelőre kérdéses. Talán a múzeumi központ felértékeli a szomszédos, pillanatnyilag „Csipkerózsika-álmot” alvó épületeket is. Sovány vigasz, de ma e romos épületekben olykor filmforgatásokat rendeznek, így némi tiszteletadás éri Freund Vilmost, a sok pompás Andrassy úti palotát tervező jeles építőművészt.

Jeney András

művészettörténész, PhD-hallgató

Eötvös Lóránd Tudományegyetem Bölcsészettudományi Kar,

Művészettörténet Doktori Program

bruegelfan.bp@gmail.com

TÁRGYSZAVAK

Freund Vilmos, kórházépítész, Bródy Adél Gyermekkórház

54 *Egyenlőség*, 16. 1897. május 9. 5.

55 *Uo.*

56 *Uo.*

57 HAUSZMANN 1881 (ld. 6. j.) 168.

KEYWORDS

Vilmos Freund, hospital architecture, Adél Bródy Children's Hospital

58 *Egyenlőség*, 16. 1897. május 9. 5.

59 RÓBERT Péter: *Kórház a Szabolcs utcában*. Budapest, Angyalföldi József Attila Múvelődési Központ, 2007. 19.

60 KRALOVÁNSZKY-SZABÓ 2014 (ld. 39. j.) 27.

The Hospital Buildings of Vilmos Freund in Szabolcs Street, Budapest

Vilmos Freund (1846–1920) was one of the most outstanding exponents of historical revivalist architecture in Hungary, who worked mainly in the neo-Renaissance style. He designed several palaces in Andrásy Avenue, the most elegant radial thoroughfare in the capital. He also excelled at other genres of architecture, and his hospital designs, for example, were very important neo-Renaissance works, with bare-brick facades.

This paper presents the hospital of the Pest Israelite Congregation (Pesti Izraelita Hitközség) and the neighbouring Adél Bródy Children's Hospital (Bródy Adél Gyermekkörház), built next to it shortly afterwards. The previous hospital belonging to the Israelite Congregation had stood close to today's Oktogon, and had been forced to move to Szabolcs Street to make way for construction of the Grand Boulevard (Nagykörút). The decision to build the hospital(s) away from the residential area was based on the belief that illness was caused by infected air. This "modern" view was espoused in Hungary by the architect Alajos Hauszmann.

The competition to find a design for the hospital was won by Vilmos Freund, who submitted an entry entitled "Aer et Lux". Construction work began in early 1888 and the building was handed over in November 1889. The polychromatic facade was covered with yellow and red bricks. The main building, housing the ophthalmology department, faced Szabolcs Street, the department of internal medicine was on the left of the site, and the surgery department was on the right. The administrative building was located at the rear of the site. All four buildings were connected via slate-roofed corridors made of glass in metal frames. In one corner of the site, separated from the rest by a wall, stood the mortuary. The main building had its own driveway. In line with Hauszmann's recommendations, the main stairwell in every building was centrally located. This modern complex of buildings had hot and cold running water, toilets and bathrooms, terrazzo flooring, a dining room, and even a telephone network. In 1895, a new pavilion, housing the Department of Obstetrics and Gynaecology, was erected next to the reception building, designed by the same architect. The exterior of the new annex had a similar facade to the existing buildings. In later times, the complex of buildings had new floors and connecting wings added to them, and the interior was almost completely modernised.

In spring 1893, at the annual general assembly of the Israelite Congregation, the newspaper journalist Zsigmond Bródy donated 250,000 forints of capital to the Congregation to establish a children's hospital that would be named after his wife, Adél Bródy. This was one of the earliest children's hospitals in the world.

The Congregation applied to the municipal authority for a plot of land on which to build the children's hospital, and they were allocated the site directly beside the already completed hospital. Vilmos Freund drew up the plans for the new building complex, in accordance with the instructions of the future director and chief physician of the children's hospital; the masonry work was directed by József Ámon, who had performed the same task during construction of the previous hospital. Work began in April 1895 and the official opening ceremony was held on 9 May 1897.

The facades of all six buildings in the complex were made of yellow and red bricks. The ground-floor reception building was given a more ornate exterior than the others, and inside the building the requisite amount of space was set aside for a synagogue. The children's hospital had a similar modern conveniences to those in the buildings next door.

Today, the only surviving parts of the Adél Bródy Children's Hospital are the main building and the reception building. Most of the main building now has an additional floor above it, and the decorations have been lost from the facade of the reception building. The space where the synagogue used to be has since been split into two levels and separated into smaller rooms using dividing walls. The most intact parts of the erstwhile interior are some of the window frames.

The two hospitals on Szabolcs Street were not united institutionally until around 1920. The complex was further expanded on several occasions. The site is currently undergoing conversion into the National Museum Restoration and Storage Centre, as part of the Liget (City Park) Project. The original facades of the surviving buildings of the Adél Bródy Children's Hospital are being restored, while enormous new buildings are erected alongside them. The initial intention was for the entire hospital complex to be incorporated into the project, but in the end, unfortunately, it was decided only to include the Bródy buildings. The other buildings on the site that were designed by Vilmos Freund at present have an uncertain future. Some solace can be taken from the fact that the somewhat dilapidated buildings are occasionally used for film productions, a small but fitting mark of respect for Vilmos Freund, the noted architect who once designed palaces in Andrásy Avenue.

András Jeneý
Art historian, PhD student
Art History PhD program, Faculty of Humanities, Eötvös Lóránd University
bruegelfan.bp@gmail.com