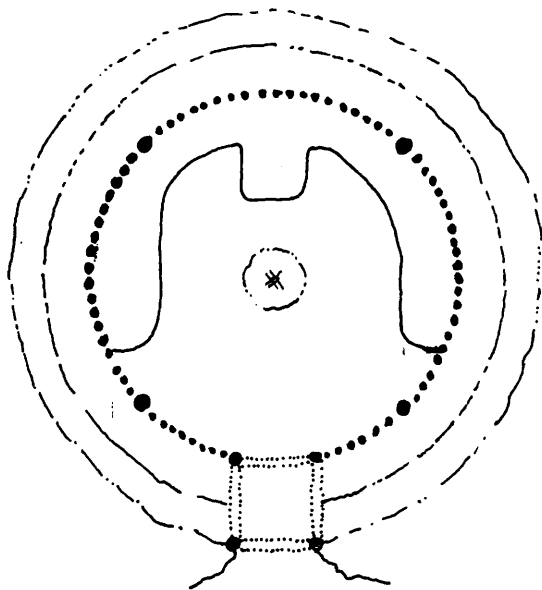
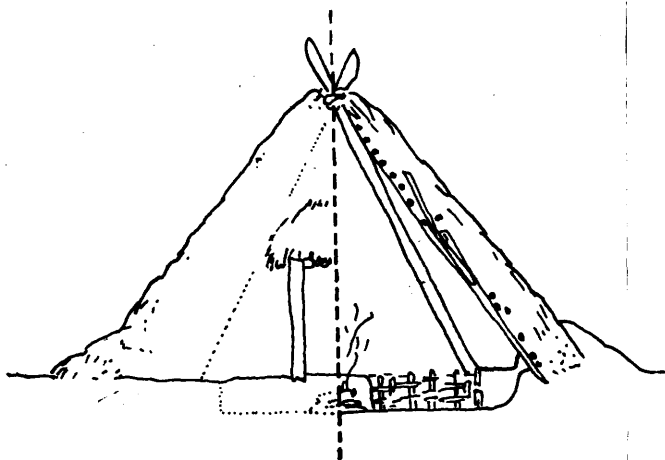


Földbe mélyített lakóépítmények az Alföld népi építészetében

DÁM LÁSZLÓ

A különböző típusú és funkciójú földbe mélyített lakóépítmények még a XIX-XX. század fordulójának évtizedeiben is meglehetősen gyakoriak voltak a Kárpát-medence síkvidéki területein, mindenek előtt az Alföldön. Ezekre a rendkívül egyszerű és igen sok archaikus szerkezeti elemet hordozó építményekre korán felfigyelt a kutatás, mégis szakirodalmunkban viszonylag kevés az olyan feldolgozás, amely pontosan és részletesen írná le az egyes típusokat, foglalkozna azok építésének menetével, bemutatná alkalmazásuk szociális, gazdasági és ökológiai háttérét. Ebben a vonatkozásban mindenek előtt Bakó Ferenc nevét kell kiemelnünk, aki Heves megye anyagának példás bemutatása mellett, széleskörű szakirodalmi kitekintéssel rendszerbe foglalta a kérdéskörhöz kapcsolódó építményeket. Az építmények technikai jellemzőinek figyelembevételével öt csoportot állít föl: *veremlakások, tetőkunyhók, gödörlakások, putrilakások és partlakások* (BAKÓ 1973. 271.). Morfológiai szempontok mellett az építmények használati módját, funkcióját is tekintetbe véve, magam két kategóriát különböztettem meg: 1. *Ideiglenes*, csak az év egy meghatározott időszakában lakott, süllyesztett padlózatú *tetőkunyhók*, melyeket az állandó lakhelyüktől huzamosabb ideig távol tartózkodó pásztorok, kubikusok, dinnye- és dohánykertészek, erdőmunkások stb. emeltek maguknak, 2. *állandó lakásul szolgáló*, rendszerint többszortú, tüzelőberendezéssel és kéménnyel is rendelkező *lakóházak* (DÁM 1981. 7.).

Az ideiglenesen lakott tetőkunyhók közös jellemzője, hogy padlózatukat 40-100 cm-re a talajszint alá mélyítik. A kör, ellipszis ill. négyszögletes alaprajzú gödörök fölé pedig kúp alakú vagy nyeregtetős kunyhót emelnek. A kúpos kunyhók építése rendkívül változatos formákat mutat. A bihari Sárréten a pásztorok téli lakásul szolgáló kunyhójuk készítésénél a kör alaprajzú gödör szélén ásónyom mélységű árkot ástak, majd ebbe kb. 10 cm vastagságú nádfalat állítottak, a nádszálak felső végét összehúzták, gúzsokkal összekötötték és az így kialakított kunyhót földdel borították. A kunyhó közepén égett a tűz, melynek füstje a kunyhó csúcsán kiképzett nyíláson át távozott. Hogy az

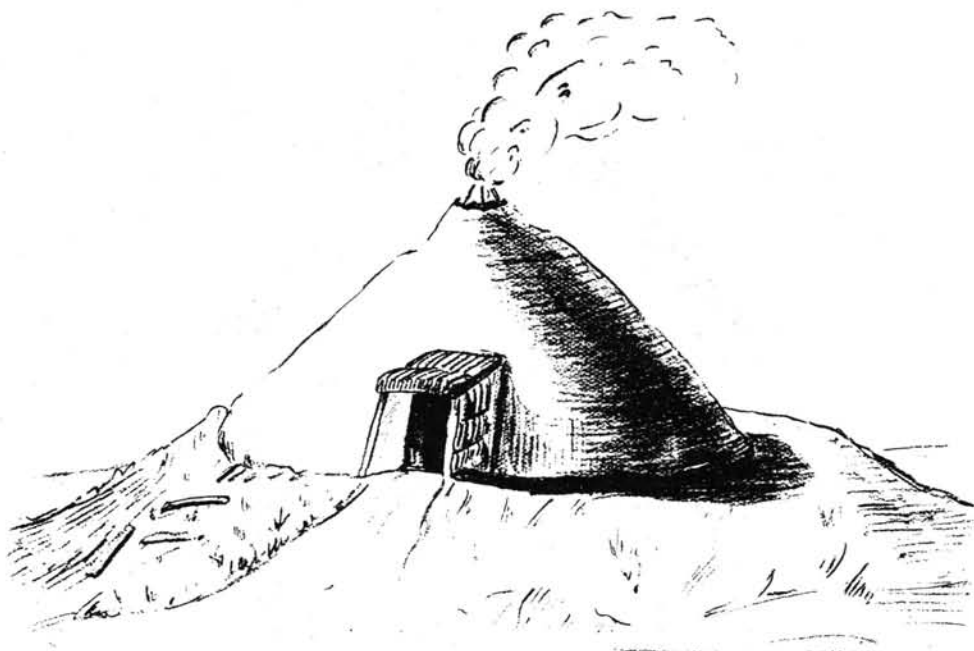


1. kép Süllyesztett padlózatú kúpos kunyhó (Debrecen, VARGA L. után)

Abb. 1. Kuppelhütte mit versenktem Fußboden (Debrecen, nach L. VARGA)

épületet a kipattanó szikrától megóvják, a nádfalat belül több rétegben is betapasztották (SZŰCS 1940. 152.). Ez a kunyhótípus nem rendelkezik külön vázzal, itt a váz és a héjazat szerepét maga a nádfal töltötte be (1. kép).

A kúpos kunyhók másik változata favázzal rendelkezik, melyet különböző növényi anyagokkal borítanak. A gyulai kubikusok ezt a kunyhót úgy építették, hogy a kb. egy méter mély gödör középpontjába magas oszlopot ástak a

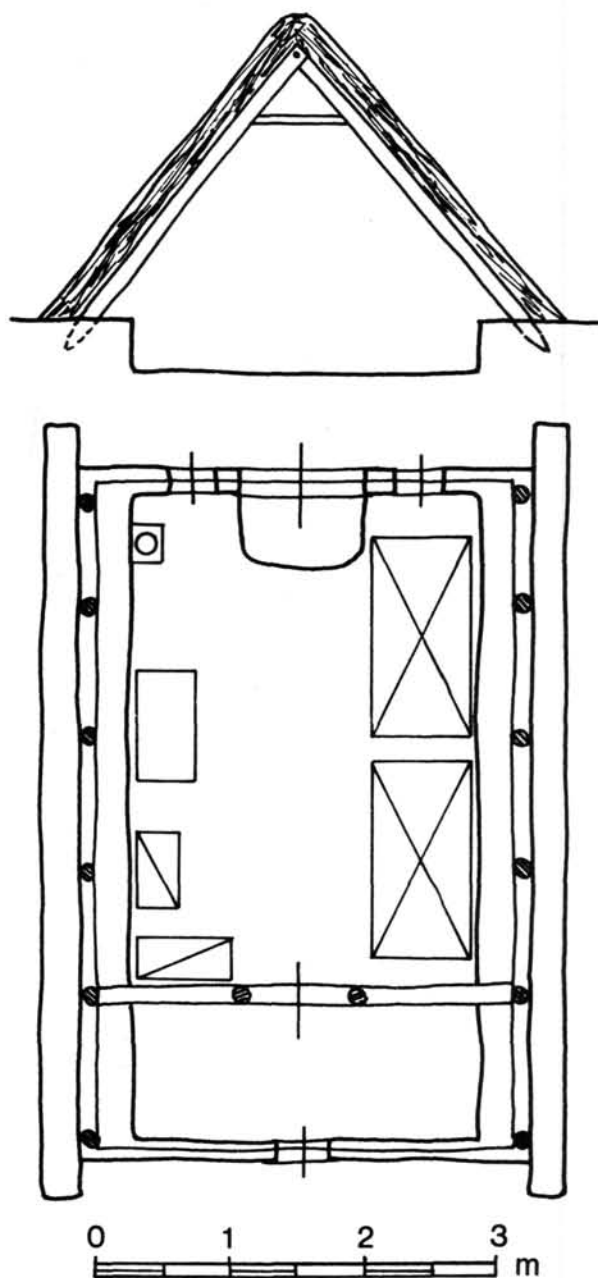


2. kép Favágók földdel borított, gádoros bejáratú földkunyhója (Debrecen, ECSEDI I. után)

Abb. 2. Erdbedeckte, im Boden versenkte Hütte von Waldarbeitern mit Eingangsluke (Debrecen, nach I. ECSEDI)

földbe, ehhez egyik végükkel a gödör szélére állított karvastagságnyi karókat támasztottak, majd az ily módon kialakított vázat kóróból, nádból, falombból készített héjazattal borították. A télen használt kunyhók általában mélyebben voltak, mint a nyári időszakra építettek, s az előzőek héjazatát gyakran földdel is borították. Hasonló földkunyhókat építettek maguknak a Debrecen környéki erdőkben dolgozó favágók (2. kép), az Alföld mocsaraiban élő pákászok,* a Duna-Tisza közti pásztorok, azzal a különbséggel, hogy ezek az építmények nem rendelkeztek középoszloppal (HERMAN 1887. 471., HERMAN 1899. 46., ECSEDI 1912. 164., BÁLINT 1976. 325.). A kúpos földkunyhók keskeny és alacsony bejárata rendszerint déli vagy keleti irányba nézett, mely elé a szél ellen védelemül nádból, sövényből készült falat is emeltek, amit *karámnak*, *nyéknek* neveztek (HERMAN 1914. 192., 199.). A kunyhóba a gödör mélységétől függően létrán vagy hágcson lehetett bejutni.

A szögletes alaprajzú földkunyhók két fő szerkezeti eleme: egy csekély, 40-60 cm mélységű gödör és a föléje épített, általában szelemenés, ritkábban szarufás tetőszerzetű tetőkunyhó. A csányi dinnyések földkunyhói pl. 4-5 m hosszú, 2,5-3 m széles és 50-60 cm mélységű meredek falú gödörből és az annak szélére támaszkodó szelemenés vagy szarufás szerkezetű tetőzetből állnak (3.



3. kép Csányi dinnyések nyeregtetős földkunyhója (Boconád, BAKÓ F. után)

Abb. 3. Erdhütte mit Satteldach von Melonengärtnern aus Csány (Boconád, nach F. BAKÓ)



4. kép Süllyesztett padlózatú szőlőskunyhó (Nagykörös, NOVÁK L. felvétele)

Abb. 4. Hütte mit versenktem Fußboden in einem Weingarten (Nagykörös, nach L. NOVÁK)

kép). A tetőszerkezetet szalmával, náddal, sűrűn egymás mellé fektetett dorongokkal fedik, melyre aztán 30-35 cm vastagságú földréteget terítenek. A kunyhó gödörfalát és a tetőzetet egyaránt tapasztással látják el. A kunyhó végfalai tapasztott sövényből vagy vályogból készülnek. Lépcsővel ellátott bejárata az egyik rövid homlokzaton helyezkedik el. Egyes esetekben ideiglenes falakkal két-három, különböző funkciójú helyiségre tagolják (szoba, konyha vagy kamra) (ÉBNER 1929. 1-2., BOROSS 1959. 596., 599., BAKÓ 1973. 251-252., BAKÓ 1978. 30-32.). A lényegében azonos felépítésű, süllyesztett padlózatú tetőkunyhók még jó emberöltővel ezelőtt is általánosan elterjedtek voltak az alföldi pásztorok, csőszök, halászok, favágók, kubikosok és dohánykertészek körében. Gyakori építményei ezek a kunyhók az alföldi szőlőskerteknek is (DÁM 1981. 10., 20-21.) (4. kép).

Az Alföld földbe mélyített állandó lakásul szolgáló építményei technikai, formai és szerkezeti szempontok figyelembevételével két típusba sorolhatók: a *veremházak* és a *gödörlakások* csoportjába. A veremházak esetében a ház épített fallal egyáltalán nem rendelkezik. Az építmény földbe mélyítése olyan mértékű, hogy a gödör önmagában alkotja a teljes falmagasságot. A tetőzet



5. kép Veremház (Debrecen-Bánk, ECSEDI I. után)

Abb 5. Mietenhaus (Debrecen-Bánk, nach I. ECSEDI)

közvetlenül a gödör szélére támaszkodik, s ennek megfelelően csak az emelkedik a talajszint fölé (5-6. kép). A gödörlakásoknál különböző mértékben csökkentik ugyan a padlószintet, de a természetes gödörfalat a talajszint fölé nyúló mesterséges falazat egészíti ki (6-7. kép) (BAKÓ 1973. 271., BARABÁS-GI-LYÉN 1987. 19-20., SZTRINKÓ 1987. 37-38.).

Mindkét változat építésének fontos mozzanata a ház helyének kijelölése, amelyet jelentősen befolyásolnak a földrajzi adottságok. Különösen vonatkozik ez a veremházakra. Ilyeneket ugyanis csak ott lehetett biztonságosan építeni, ahol a talajvíz alacsony. Erre pedig legalkalmasabbnak Magyarország pleisztocén és holocén eredetű, homokos löszös, agyagos síkságai voltak. A történeti és szociális tényezők mellett a földházak nagyarányú alföldi elterjedésében a kedvező földrajzi adottságok is közrejátszottak.

Az építőnek azonban figyelmet kellett fordítania arra is, hogy az esővíz be ne folyhasson a házba, s a bejárat lehetőleg délre vagy keletre nézzen. A talajadottságoktól függően különböző módon alakították ki az épület gödrét. A lazább, homokos talajú vidékeken, így a Nyírségben, a Hajdúságban és a Duna-Tisza közén a gödröt kissé befelé haladva, ferdén ásták, hogy a fal be ne omoljon. Az Alföld északi részén és a Tiszántúl déli területein, tehát a szilárdabb, agyagos talajú vidékeken a gödör fala mindig függőleges. A gödör méretei általában: hossza 6-10 m, szélessége 3-5 m és mélysége 1.5-1.8 m



6. kép Dohánykertészek földházai 1864-ből (Tápiószecső, Vasárnapi Újság 1864)

Abb. 6. Erdhäuser von Tabakanbauern im Jahre 1864 (Tápiószecső, Vasárnapi Újság 1864)

között váltakozik. A talajadottságoiktól függően különböző mértékben és módon biztosították a gödör falának – s magának az egész háznak – a szilárdságát. Míg az Alföld északi területein és a Tiszántúl déli részén a gödör falát semmivel sem bélelik, csupán egyszerű tapasztással látták el, más területeken a fal és a tetőzet szilárdságát különböző favázás szerkezetekkel biztosították. A Nyírség déli részén, Debrecen környékén és a Hajdúságban pl. a ház gödrének sarkainál vastag oszlopokat ástak a földbe, melyeket felső végükön vékonyabb koszorúgerendákkal kötöttek össze. Gyakori volt, hogy a ház gödrét szorosan egymás mellé állított, alsó végükkel a gödör aljára támaszkodó, felső végükkel a koszorúgerendához szegezett karókkal bélelték ki. Előfordult az is, hogy az egymástól 30-50 cm-re állított karókat vesszővel befönték éppen úgy, mint ahogyan a sövényfalat készítették. A gödör béléséhez azonban nemcsak fát használtak, hanem nádat, napraforgókórót és kukoricaszárat is (SZTRINKÓ 1987. 38.). Ilyenkor a sarokoszlopok vonalában ásónyomnyi mélységű árkot ástak, ebbe néhány cm vastag nád-, kóró-, kukoricaszár falat állítottak, melynek felső végét a koszorúgerendához rögzítették. A gödör oldala és a földház fala között keletkezett üreget szalmával, szőlővenyigével, gazzal vagy más

növényi anyagokkal töltötték ki, hogy a homok be ne folyhasson a bélelés anyagát képező növényi anyagok hézagai között (DÁM 1981. 11-12.).

A teljesen földbe mélyített lakóházak szinte kivétel nélkül *szelemenes tetőszerkezetűek* voltak, amelynél a szelement a vég- és a közfalak vonalára állított, a gödör aljába mélyített ágasok támasztották alá. Az építmény befedése a gödör béleléséhez hasonlóan igen változatos formában történt. A legtöbb esetben a tetőszerkezet vázára sűrűn egymás mellé vastag, hasított karókat helyeztek. Ezek egyrésztől közvetlenül a földre, másrésztől a szelemenre támaszkodtak. A tető favázat szalmával, náddal, vesszővel, szőlővenyigével vagy más könnyen beszerezhető és értéktelen növényi anyaggal beborították, majd a gödörből kikerült földdel 20-30 cm vastagon befedték, a földet lapáttal lesimították és leveregették. Főképpen a homokos talajú területeken gyakori volt az így elkészült földtető gyeptéglával fedése is, ami megakadályozta, hogy a homokot a szél és az esővíz elhordja.

A tetőfedés fejlettebb változata, amikor a szelemenes tetőszerkezet vázára szarufákat fektetnek, melyek felső végét a szelemengerenda fölött gúzsokkal vagy szegekkel erősítették össze; alsó végük a koszorúgerendára támaszkodott úgy, hogy végük azon minden esetben túlnyúlt egészen a gödör széléig. A tetővázat ezután általánosan elterjedt módon belécezték és nádból, vesszőből, sövényből esetleg vályogból készült fallal zárták le. A teljesen földbe mélyített lakóházak általában nem rendelkeztek fűdémszerkezettel. A fal és a tető belső felületét betapasztották és bemeszelték. A ház kisméretű, szimpla ablakait a szelemenágas két oldalán képezték ki. Az építmény padlózata mindig döngölt föld volt, melyet általában még sárral is letapasztottak (DÁM 1982. 19-31., SZTRINKÓ 1987. 37-38.).

Mivel a teljesen földbe mélyített lakóházak padlószintje a talajszinthez viszonyítva mélyen fekszik, külön problémát jelentett a ház bejáratának (*gádor*) kiképzése (3-5. kép). A bejárat az építmény belseje felé lejtett, míg a padló szintjét el nem érte. Ezért hosszúsága néha a 3-4 métert is elérte, szélessége 1.2-1.5 m, míg magassága 1.6-1.8 m volt. Négy sarkára egy-egy oszlopot állítottak, melyekre karvastagságnyi karókat fektettek. A bejárat alsó oszlopai egyben az ajtófélfákat is alkották, s a rájuk helyezett keresztgerenda egyben szemöldökfa is volt. A bejárat falát ugyanúgy készítették, mint ahogyan azt a gödör béléseknél láttuk (DÁM 1981. 12-13., DÁM 1982. 19-21.).

A gödörházak (7-8. kép) lényegében csak abban térnek el a teljesen földbe mélyítettektől, hogy padlószintjük nincs olyan mélyen, és szilárd, épített, a földfelszín fölé nyúló falazattal rendelkeznek. Ez az eltérés azonban nemcsak szerkezeti szempontból jelentős, hanem azért is, mert az ilyen épületek tulajdonképpen átmenetet képeznek a földbe mélyített és a földfelszín feletti lakóházak között. További különbségek, hogy több esetben még fűdémszerkezetük is van, s hiányzik a fentebb leírt bejáratípus (*gádor*).

A ház gödrének mélysége 40-100 cm között mozgott. A fal építését rendszerint a gödörben kezdték meg, s úgy emelték 60-120 cm-re a talajszint fölé. A fal építésének technikája igen változatos. Tulajdonképpen minden olyan tech-



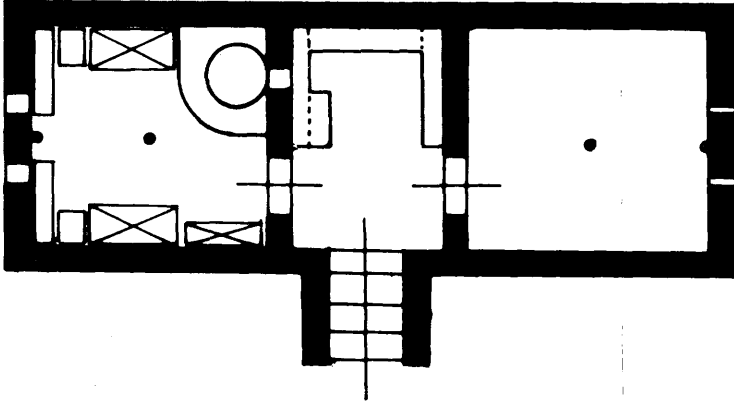
7. kép Gödörház (Karcag, DÁM L. felvétele)

Abb. 7. Grubenhaus (Karcag, nach L. DÁM)



8. kép Gödörház (Öcsöd, DÁM L. felvétele)

Abb. 8. Grubenhaus (Öcsöd, nach L. DÁM)



9. kép Földház alaprajza és berendezésének vázlata (Nyíregyháza-Királytelek, KISS L. nyomán)

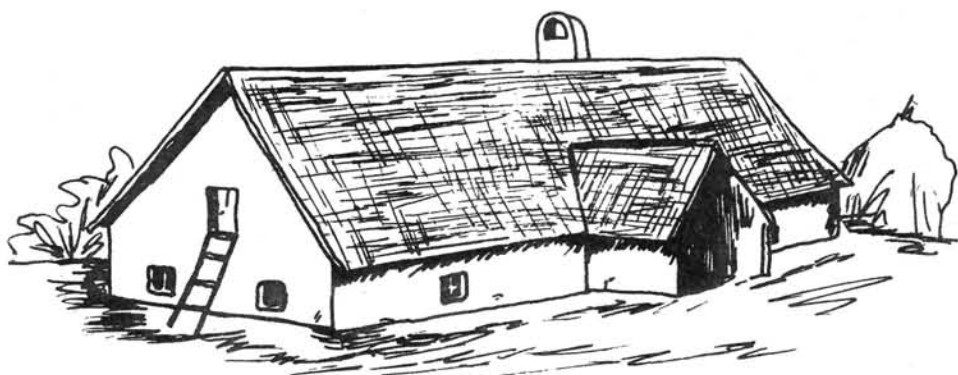
Abb. 9. Grundriß eines Erdhauses und Skizze seiner Einrichtung (Nyíregyháza-Királytelek, nach L. KISS)

nikára van adatunk, amelyek általában a magyar Alföld építészeti gyakorlatát jellemzik. A favázás faltechnikák közül elsősorban a sövény- és nádfalat, a karóval szilárdított sárfalat alkalmazták, de gyakori volt a fecskerakás-, a hant-, a vert- és a vályogfal építése is.

Mint azt már említettük, a gödörházak néhány esetben már fűdémszerkezettel, padlóssal is rendelkeztek. Ez az építészeti elem elsősorban olyan lakóházaknál fordul elő, amelyek felépítése azonos a földfelszín feletti házákéval. Megkülönböztető jegyük csupán a padlószint csekély mértékű süllyesztése. A lepadlásoltság mértékének elterjedését — a hézagos adatközlések miatt — pontosan nem ismerjük (BAKÓ 1973. 256-258., KISS 1936. 81.).

Ez a háztípus is döntő mértékben szelemenenes tetőszerkezettel készült. Az ágasfás-szelemenenes szerkezet mellett azonban itt már az ollólábas tetőszerkezet is előfordult. A tetőfedés anyaga a legtöbb esetben nád, melyet már nem látnak el földborítással. A falakat minden esetben tapasztják és meszelik. Ha az épületnek nincs padlása a nádtetőt belül is betapasztják és szintén meszelik. Mint már említettük, ezek az építmények nem minden esetben rendelkeznek a ház falán túlnyúló bejárattal. A ház egyetlen szabadba nyíló ajtaja többnyire az egyik rövid homlokzaton, ritkábban a főhomlokzaton van, s a bejárat néhány lépcsőn keresztül vezet a lakótérbe (SZTRINKÓ 1987. 39.). A házon túlnyúló bejárat építése csak akkor válik szükségessé, ha a ház gödrének mélysége az 1.0-1.5 métert eléri.

A verem- ill. gödörházak alaprajzi beosztásukat, tüzelőberendezésüket és füstelvezetési módjukat tekintve nem mutatnak lényeges eltérést. A fenti típusú egyosztatú házakat ma már csak az emlékezet őrzi. A földházak többnyire két- vagy három osztatúak voltak. Míg az egyosztatú földház magába



10. kép Lepadlászott, földbe mélyített cselédház (Nyíregyháza-Királytelek, KISS L. nyomán)

Abb. 10. Im Boden versenktes Gesindehaus mit abgeteiltem Dachboden (Nyíregyháza-Királytelek, nach L. KISS)

olvasztotta a lakóház összes funkcióját, a két- és háromosztatú építmények szobából és konyhából álltak, ill. szoba + konyha + kamra tagolódásúak voltak (9. kép). A harmadik helyiség néha istálló is lehetett, mint pl. Debrecen környékén, s itt helyezkedett el a ház bejárata is, azaz a lakóteret az istállón keresztül lehetett megközelíteni (DÁM 1981. 17.). Kivételes esetben a földházak rendelkezhetek négy-tíz helyiséggel is. Ez azoknak a nagyméretű lakóépítményeknek esetében fordult elő, amelyeket az uradalmak az ott dolgozó családok számára építtettek. Ezek a cselédházak a falutól távol lévő majorságokon épültek, s gyakran 4-6 családnak is menedéket nyújtottak.

Témánk szempontjából elsősorban *Kiss Lajos* és *Bakó Ferenc* kutatásait kell kiemelnünk. *Kiss Lajos* a Nyíregyháza melletti Királytelek nevű uradalmi majorból 37 földbe mélyített cselédlakást mutat be. Ezek többnyire háromosztatúak voltak, s az uradalom által megszabott rendben helyezkedtek el. Az épületek bejárata a középső helyiségen, a konyhán (*pitvar*) volt, s innen lehetett bejutni a konyha két oldalán elhelyezkedő helyiségekbe, a szobába ill. a kamrába. Méreteik az átlagosnál nagyobbak voltak, hosszuk 14-16 m, szélességük 5-6 m, átlagos mélységük 1.8 m. A bejáratul szolgáló *gádor* 2-3 m hosszú és 1.6-1.8 m széles volt. Falaik vályogból vagy téglából készültek, tetőszerkezetük szelemenés volt, s többnyire padlással sem rendelkeztek. Lepadlászott földbe mélyített cselédlakások csak ritkán fordultak elő (KISS 1936. 75-77.) (10. kép).

Bakó Ferenc Heves megye déli részéről többféle földbe mélyített cselédlakást is leír. A legarchaikusabb forma egy egysejtű, nagyméretű 18 m hosszú épület, egyetlen bejárata a hosszanti homlokzat közepén foglalt helyet. Három család lakta és két kívülről fűtött kemence tartozott hozzá. Tetőszerkezete szelemenés volt, padlással nem rendelkezett. A fejlettebb három osztatú formák mellett voltak hat helyiségből álló cselédlakások is. Tulajdonképpen két

szimmetrikusan elhelyezett háromszatú földbe mélyített ház egy tető alá építésével hozták létre. Mindkét rész középső helyisége konyha volt, itt helyezkedtek el a bejáratok is, s innen nyíltak jobbra ill. balra a szobák. Vertfalú, tetőszerkezete szintén szelemenes. A cselédházat négy család lakta, azaz két-két család használt egy-egy konyhát, s minden családnak egyetlen szobája volt (BAKÓ 1973. 257-258.). Nem voltak ismeretlenek a putris cselédházak a Duna-Tisza közén sem. A szalkszentmártoni uradalom 1821-es leírásában olvasható: „Cséplők lakása találtatik az Alsó Cseléd Lakástól dél felé egy homok butzkán, és áll két földalatti putriból, melyek közül mind egyiknek két szobája és egy közös konyhája vagyon,... az ilyen putrinak föld alatt lévő falai egy sor rakott vályogból állnak, a födele egy szelemenyen nyugvó horog fából áll, mellyek vékonyan náddal béboríttatnak, fölébe pedig föld hányatik” (SZTRINKÓ 1987. 38.).

A földházak tüzelőberendezése általában megegyezett azzal a rendszerrel, amely az alföldi háztípusra jellemző. A szobában alacsony padkán álló, sárból készült, boglya formájú kemence állt, melyet a konyhából fűtöttek. A kemence padkáját a legtöbb esetben a gödör elkészítése után földből és sárból emelték, de előfordult az is — pl. Szabadszálláson —, hogy a gödör ásása közben képezték ki úgy, hogy a kemence helyén a talajt 40-50 cm-rel magasabban hagyták meg, mint a gödör mélysége (SZTRINKÓ 1987. 39.). A konyhában a kemence szája előtt keskeny és alacsony, szintén sárból készült tüzelőpadka állt. Előfordult, hogy a konyhában a helyiség közepén négyszögletes alaprajzú tüzelőpadkát építettek, ahol nyílt tűzön főztek, s azzal világítottak. A Nyírségben általánosan elterjedt volt a szobai kemence mellé épített kisméretű kandalló alkalmazása (DÁM 1982. 18.). A ház füsttelenítését a legegyszerűbb esetben füst- vagy szikrafogóval oldották meg, mely a konyhában, a kemence szája fölött állt. A fejlettebb földházak többségükben már sóvényből font és tapasztott szabadkéménnyel rendelkeztek, mely a konyha egész szélességében a helyiség hátsó része fölé borult. A füstelvezetés hagyományos berendezéseinek rovására a két világháború közötti időszakban egyre inkább elterjedtek a vályogból vagy téglából készült zárt kémények is. (KISS 1936. 80-81. 84., BAKÓ 1973. 252., DANKÓ 1977. 258., SZTRINKÓ 1987. 39.).

A teljesen, ill. részben földbe mélyített lakóházak földrajzi elterjedésüket tekintve a vizsgált területen lényeges eltérést nem mutatnak. Mindkét változat egymás mellett élt, s az egyes tájegységeken belül legfeljebb alkalmazásuk arányában volt eltérés. Ennek mértékét pontosan megállapítani igen nehéz, hiszen a korábbi kutatások nem tettek különbséget az egyes változatok között, s részletes leírások hiányában szerkezeti felépítésükre gyakran csak következtetni tudunk. A rendelkezésünkre álló adatok alapján úgy tűnik, hogy a teljesen földbe mélyített típus — a veremház — elsősorban a Nyírségben, a Hajdúságban és a Kiskunságban fordult elő nagyobb számban, míg az Alföld északi területein, a Jászságban, a Hevesi- és Borsodi-síkságon, valamint a Tiszántúl déli részén a részben földbe mélyített lakóépítmények, gödörházak alkalmazása volt jelentősebb (DÁM 1981. 20-21.).

A lakóházak földbe mélyítése nemcsak a magyar Alföld népi építésének jellemző vonása. Elterjedt a Kárpát-medence síkvidéki területein, s annak tágabb környezetében is, így a szlovák Alföldön, Szlavóniában, Bácskában, Bánátban valamint a Duna bulgáriai és romániai síkságán (DÁM 1981. 19-21.). A Duna-vidék földházaik formái és technikai szempontból lényeges különbséget nem mutatnak a magyarországiaktól. A gödör kiképzése, bélelése, a tetőszerkezet és tetőforma, valamint a tetőfedés tekintetében számos azonos vonást találunk. Jelentősebb eltérés csak az alaprajzi tagolódásban, a tüzelőberendezés típusában, a füsttelenítés módjában ill. a bejárat kiképzésében mutatkozik. A földházak építése, a sajátos történelmi körülmények következtében, különösen nagy jelentőségre tett szert Észak-Bulgáriában és Románia déli, síkvidéki területein, így Olténiában, Munténiában és Dobrudzsában. Mindkét terület földházaik alaprajzi tagolódása számos egyező vonást mutat a magyar földházakéval, azaz az egy-, két- és háromszatú házak bejárata többnyire a hosszanti homlokzaton helyezkedik el, de ugyanilyen jelentős a rövidhomlokzati bejáratú földházak elterjedése is. Míg azonban a magyar Alföldön néhány cselédház kivételével a földházak általában két- és háromszatúak, az említett román és bolgár területeken nem ritka a négy-, öt vagy ennél több helyiséggel rendelkező földház sem, ahol az egyes helyiségek elhelyezése is sajátos vonásokat mutat. A magyar anyagban pl. ismeretlen a földházak L, T vagy U alakú alaprajzi elterjedése. A helyi építészeti hagyományoknak megfelelően a bolgár és román földházak többnyire nyílt tüzelősek, de nem ritka a kemence és a nyílt tűzhely együttes alkalmazása sem. A füstelvezetést kürtővel ellátott, különböző növényi anyagokból, rendszerint sövényből készített füstfogók segítségével oldják meg (FROLEC 1966. 35-43., STAHL 1958. 22-27.).

A földházak elnevezése a magyar nyelvterületen általában *földház*, emellett általánosan használt kifejezés a ma már leikicsinyülő jelentéstartalmú *putri* is, míg egyes vidékeken, így a Nyírségben és a Duna-Tisza közén — a *putri* és a földház mellett — használatosak a *burdej*, *bordej*, *burgyé*, *burdé*, *gunyec* kifejezések is. A *földház* összetett szó, melynek első tagja ismeretlen, míg a második finnugor eredetű. A kifejezés nyilvánvalóan a ház építésmódjára utal. Ezt támasztja alá az is, hogy a földbe mélyített istállókat általánosan *földólnak* nevezik. Nehezebben határozható körül a szintén ismeretlen eredetű *putri* szó jelentéstartalma. Ez a szó ugyanis nemcsak a földbe mélyített lakó- vagy gazdasági építményt jelöli, hanem mindenfajta kezdetleges, primitív építményt is. Eredeti jelentése feltehetően veremház, veremlakás volt, de később jelentésváltozáson ment át, s vált mindenfajta primitív építmény nevévé (BAKÓ 1973. 270., TESZ I. 964-965., II. 76., III. 318-319.). Tisztázatlan probléma a *bordej* és alakváltozatainak eredete és a magyar nyelvben való elterjedésének kérdése is. A szó a román nyelvben „*bordeiu*” alakban általánosan elterjedt, de megtalálható Észak-Bulgáriában is. *Frolec* Václav a bolgár *burdej* szót román eredetűnek tartja, s meghonosodását román telepesek beköltözésével magyarázza (FROLEC 1966. 37.). A magyar nyelvtudomány legújabb

eredményei szerint a szó ófrancia eredetű, s „deszkából készült kunyhó” jelentésében került át a magyar nyelvbe (TESZ I. 344.). Ez azonban tárgy-történetileg nehezen igazolható, hiszen a népnyelvben mindenütt földbe mélyített építményt jelöl, s a korábbi források is ebben az értelemben használják (TESZ I. 344.). *Herman Ottó* a latin *gurgustium*-ra vezeti vissza, amely a népnyelvbe előbb *gurnyec* majd *burgyé* alakváltoztatban került át. Ezt tartja valószínűnek *Bakó Ferenc* is, de nem zárható ki románból átvétele sem (HERMAN 1899. 60-61., KISS 1936. 73., BAKÓ 1973. 255.).

A földházak jelentős szerepet játszottak az európai népi építészet történetében. Európa mérsékelt övi területeiről a szögletes vagy kerek alaprajzú tetőkunyhóval fedett veremházakról már a neolitikum óta rendelkezünk régészeti leletekkel. A kelet-európai neolitikum és bronzkor embere földházait már tűzhellyel, ill. kemencével is ellátta. Az észak-európai barbár népek — az európai klíma hidegebbre fordulásával — a római korban félig földbe vájt kunyhókban húzták meg magukat. A germán törzsek tűzhelyeket még nem építettek a földházak belsejébe, azok fűtését feltüzesített kövekkel és gőzzel oldották meg. Ez az a háztípus, amely Nyugat- és Közép-Európában, s így a Kárpát-medencében is elterjedt. Ilyen házakat építettek maguknak a népvándorlás kor második hullámának népei, így pl. az avarok, valamint a nyugati- és délszláv törzsek is. Ezt a háztípust szorította ki Közép-Kelet-Európában a IX-XIII. században a kelet-európai eredetű, kemencével fűtött házforma (GUYAN 1952. 174-179., PITTEROVÁ 1964. 164-176., KUDRŇAČ 1966. 197-221., MÉRI 1964. 51., BÓNA 1973. 66., MADARAS 1989. 24.).

A kőtüzhelyek, ill. a kemencés földházak széleskörű elterjedése nagyjából egy időre esik a szláv népek szétvándorlásával. Ebből kiindulva ez a házforma *szláv ház* néven vált ismertté a szakirodalomban, s más etnikumoknál elterjedését is szláv hatásnak tulajdonítják. Jó példa erre *Kudrňač* Jaroslav összefoglaló tanulmánya a szláv földházakról, amelyekben a földházak romániai változatait, az Árpád-kori magyar kemencés földházakat, sőt a szász házat is szláv eredetűnek tartja (KUDRŇAČ 1966. 204-205.). A földházak közép-európai elterjedésével kapcsolatban más véleménnyel alig találkozhatunk a külföldi szakirodalomban (FROLEC 1966. 108-109., FROLEC 1971. 13-14.).

Az építészeti kultúránk történelmi múltjára vonatkozó kutatások egyértelműen igazolják, hogy a Kárpát-medencében végleges otthonra találó magyarság nem rendelkezett alacsonyabb szintű építészeti tudással és gyakorlattal, mint a korabeli Közép- és Kelet-Európa népei. A földbe mélyített lakóépületek külső formái pedig az ugor kortól jelen voltak kultúránkban (FODOR 1983. 83., BARABÁS-GILYÉN 1987. 161.). Árpád-kori népi építészetünket még döntő mértékben a verem- és gödörházak jellemezték, de mellettünk élt a fentálló falú, földfeletti építkezés gyakorlata is (MICHNAI 1981. 225-240., FODOR 1989. 31-39.). A régészeti adatok mellett a földházak általános elterjedésére utal pl. IV. László király 1279-ben kiadott I. és II. törvénykönyvének az a részlete, amely a Magyarországra betelepült kunokat arra kötelezi, hogy „...keresztény szokás szerint falvakban, földbe mélyített épületekben” lakjanak

(HORVÁTH 1965. 130.). A döntő változás a XIII—XIV. században játszódott le, s a XV. századtól már az archaeológiai anyagban alig találkozhatunk földbe mélyített házakkal. A korszakból származó bőséges történeti anyag azt igazolja, hogy a földház kiszorult a paraszti építészet általános gyakorlatából, s alkalmazása csak a török hódoltság alatt lendült föl ismét. A megszállt területeken a falvak egész sora pusztult el, s a megmenekült, eredeti lakhelyéről elvándorolt lakosság újra ilyen primitív építményekben húzta meg magát. A XVIII. század a hódoltsági területek etnikai, demográfiai átalakulásának nagy korszaka. Részben a török birodalom, részben pedig a törököket kiűző idegen zsoldos seregek pusztításai nyomán elnéptelenedett falvak lakosságát a földesurak nagymérvű betelepítéssel pótolták. A bevándorlók pedig hosszabb-rövidebb időre földházakat építettek maguknak. Jól szemlélteti ezt a korabeli adatokban gazdag forrásanyag is, melyből csak néhány jellemző példát mutatunk be. Debrecenben, amely már ebben a korban is a tiszántúli területek legjelentősebb városa volt, 1698-ban 1028 lakóház közül 428 volt földház, s bár a városi tanács már 1692-ben megtiltotta építésüket, az utolsó földházak csak a XIX. század végén tűntek el a város belterületéről (ZOLTAI 1938. 141-142., 162.). Szabolcs megye 1729. évi összeírása szerint a megye lakosságának többsége még földházakban lakik (KISS 1936. 89.). Az 1728. évi országos összeírás adatai szerint a Közép-Tisza-vidék 20 településének 1103 lakóházából 669 volt földház, s ezen belül 216 tartozott a veremházak csoportjába (SOÓS 1975. 35., BAKÓ 1973. 253-254.). De nem volt jobb a helyzet a Jászságban sem, ahol ebben az időszakban a lakóházak több, mint egyharmada földház volt (FODOR 1942. 333-334.). Az Alföld újratelepülésének folyamata a XVIII. század végére lezárult, s ettől kezdve jelentősen csökkent a földházak száma is. A XIX-XX. században már csak a paraszti társadalom legszegényebb rétege használta őket. Erre talán a legjobb példát a debreceni erdős puszták tanyai lakossága szolgáltatja.

Az erdős puszták benépesülése a XVIII-XIX. század fordulóján indult meg, ahol az erdei tisztásokon, kaszálókon, állatteltető szállásokon ideiglenes hajlékként földházakat, ill. kúpos kunyhót emeltek maguknak a kint lakók. „Az eredeti debreceni civisek közül csak az elszegényedett gazdák fiai, vagy a feltörekvő szegény emberek bérlővé váló rétege vállalta — mindnyájan vonakodva — az állandó tanyai lakást. Legtömegesebben a földművelés alá fogott erdei kaszálókra mentek lakni, ahol a ház körüli legelőkön istállózásra tehen tartásra rendezkedtek be, a közelebbi részekből naponta hordták be a tejet a városba. Az igazi hasznot azonban a baromfitartás és nevelés jelentette” írja Balogh István (BALOGH 1973. 209.). „Az állandóan lakott tanyák kialakulásának első szakaszának időszakából két összeírás is fentmaradt 1829-ből ill. 1836-ból, amelyek a Guton, Halápon, Nagycserén, Pacon, Fancsikán és Bánkon lévő tanyák lakosságát, a tanyai építmények típusát és építő-anyagát, a tanyák elhelyezkedését és a kaszált széna mennyiségét tüntetik föl. (DANKÓ 1977. 348-364.). A teljesebb (1836-os) összeírás szerint 181 kunyhóból 130 volt „Föld Kunyhó”, 29 „Hegyes Kunyhó” és mindössze 22 volt a fentálló falú épület. A

földkunyhók „Gajj fából”, hasogatott fából, gömbfából, ritkábban faragott fából, deszkából, vagy sövényfallal épültek. Gyakran szerepel építőanyagként a „Varga fa” kifejezés, amely lehántott kergű cserfát jelöl. Hasonló a hegyes, azaz kúpos kunyhók építőanyaga is, amelyek közül néhány téli szállásul is szolgálhatott, hiszen kéménnyel is rendelkezett („Hegyes kunyhó kéménye varga fából”).

A Debrecen környéki erdők tanyáin a földházak jelentősége nem csökkent a XIX. század második és a XX. század első felében sem. A város ugyanis az erdőirtáshoz, fakitermeléshez és erdőtelepítéshez a Debrecen környéki falvak nincstelen parasztságából munkásokat toborzott, akiket *vákáncsosoknak* neveztek. Munkájukért bért nem kaptak, de megengedték nekik, hogy az irtáson lakóházat és melléképületeket emeljenek, és az újratelepített erdőrészekben a facseteték között növénytermesztéssel hasznosítsák. Korlátozott számban engedélyezték az állattartást is, ami leginkább baromfitartást jelentett. Mivel azonban egy-egy újratelepített terület csak 2-3 évig volt művelhető, s ezt követően új irtásokra kellett települniük, építményeik is egyszerű szerkezetűek, primitívek, ideiglenesek voltak. Egy-egy ilyen vákáncsos tanyán a lakóháztól kezdve az összes melléképületig mindent a föld alá építettek, hiszen ez volt a legegyszerűbb, a legkevesebb beruházást igénylő építkezési forma (BALOGH 1936. 155-156., MIKLÓS 1974. 237-270.). Hasonló folyamat játszódott le a hajdúvárosok szőlőskertjeinek benépesülése során is. Mivel ezekben a városokban a szőlőföld kivételével csak a törzsökös lakosság vásárolhatott szántóföldet, a városokba betelepült, de az ősi kiváltságokkal nem rendelkező lakosság kisebb szőlőföldet vásárolt, amelyre primitív lakóépületeket, a legtöbbször földházakat emeltek (DÁM 1972. 14-20.).

A földbe mélyített lakóépítmények berendezésére erősen rányomta bélyegét azok használatának ideiglenes jellege és lakóinak szociális helyzete. A legegyszerűbb berendezéssel természetesen a pásztorok, csószók, kubikusok kunyhói rendelkeztek. Ugyanakkor ezek az építmények őrizték meg több esetben a bútorok legarchaikusabb — földből, sárból készült — formáit is. A sárréti pásztorok földbe mélyített kúpos kunyhóinak gödrét pl. úgy képezték ki, hogy a kunyhó gödörfalán körben alacsony, de széles földpadkát képezték ki, amelyet náddal, majd juhbőrrel, bundával borítottak, s ezen aludtak. A tetőkunyhók esetében az építmény hosszanti, középső szakaszának lemélyítésével képezték ki az ülésre és alvásra szolgáló földpadkákat. Az ülő- és munkagödrök alkalmazása általános volt az Árpád-kori földházakban is (CSILLÉRY 1970. 59-84.). Valamivel fejlettebb volt a berendezése az ideiglenesen lakott, de nemcsak férfiaknak, hanem azok családjának is menedéket adó földkunyhóknak. A csányi dinnyekertészek kunyhóiban pl. az ágyak és a ruha, valamint az ételkészítés tárolására szolgáló ládák a kunyhó két hosszanti oldala mellett helyezkedtek el, a bejárattal szemközti rövid homlokzatra csak az asztal kerül (vö. 3. kép). A földkunyhó földre támaszkodó nyeregteteje és a gödör széle közötti keskeny földpadkarész különböző használati eszközök és háztartási eszközök tárolására szolgált éppen úgy, mint a kunyhó vályogból készült hom-

lokszati fala, ahol a családi fényképek, a tükör, az óra mellett jól megfértek a falra függesztett tányérok és evőeszközök is (BOROSS, 1959. 596-600., BAKÓ 1973. 286.).

Az állandó lakásul szolgáló földházak berendezése általában követi a hagyományos paraszti lakáskultúra diktálta elrendezési szisztémát. A magyar nyelvterületen — és így a magyar Alföldön is — a szobák elrendezésében a sarkos elrendezés dominál. Ez alól csak néhány vidék kivétel, így pl. a Nyírség, ahol már a múlt században a párhuzamos rendszer vált általánossá.

Mivel a földházak méretei jóval kisebbek, mint egy átlagos parasztházé, s lakói a paraszti társadalom legszegényebb rétegei közé tartoznak, nemcsak a bútorok száma kevesebb, hanem azok kivitelezése is jóval egyszerűbb, szegényesebb. Kiss Lajos több nyírségi földház berendezését is részletesen bemutatja. Ezek közös jellemzője, hogy a szoba bejárata melletti részt a kemence és több esetben annak belső oldala mellé épített kandalló foglalta el. A tüzelőberendezéssel egyvonalban állt általában a ruhanemű tárolására szolgáló láda, vagy az ülésre is szolgáló karoslóca, s egy ágy. A szoba ezzel átellenes oldalára szintén ágyak kerültek, s itt állt a komód is. Az ajtóval szemközti falrész az asztal, s rendszerint egy lóca foglalta el (9. kép). A konyha berendezését erősen befolyásolta a tüzelőberendezés is. A helyiség hátsó felét elfoglaló szabadkémény alatt csak a tüzelőpadkák állottak. Ha volt rá hely, ide az egyik sarokba került egy polcokból álló kis komód is, amelyen a főzéshez szükséges edényeket tartották. A konyha bejárati részén az ajtó mögött fából vagy sárból készült padon tárolták a szerszámokat, az élelmiszert, zsákokban a kevés gabonát ill. lisztet. A füstölt húst és kolbászt vagy a szabadkéménybe épített rudakra akasztották, vagy a kamrába a szelemengerendára (KISS 1936. 76-87.).

A földházak száma századunkban országsszerte fokozatosan csökkent, s napjainkban létezésüket már csak az emlékezet, valamint az itt-ott még felbukkanó — a földházakéval hasonló felépítésű — földbe vájt istállók őrzik.

Irodalom

- BAKÓ 1973.** = Bakó, F.: A föld és téglafalazata az észak-magyarországi népi építkezésben. *EMÉ X.* 1972. (1973) 247-304.
- BAKÓ 1978.** = Bakó, F.: Parasztházak és udvarok a Mátra vidékén. Budapest 1978.
- BALOGH 1936.** = Balogh, I.: Adatok a debreceni erdőgazdálkodás történetéhez. A vákánccsosok. *DMÉ XXI.* 1935. (1936) 144-157.
- BALOGH 1973.** = Balogh, I.: Cívisek világa. Budapest 1973.
- BARABÁS-GILYÉN 1987.** = Barabás, J. – Gilyén, N.: Magyar népi építészet. Budapest 1987.
- BÁLINT 1976.** = Bálint, S.: A szögedi nemzet. A szegedi nagytáj népélete. *MFME 1974/75-2.* (1976.)
- BÓNA 1973.** = Bóna, I.: VII. századi avar települések és Árpád-kori magyar falu Dunaújvárosban. Budapest 1973.
- BOROSS 1959.** = Boross, M.: Adatok a csányi felesdinnyések életmódjának alakulásához. *Ethn. LXX.* 1959. 579-621.
- CSILLÉRY 1970.** = K. Csilléry, K.: Az Árpád-kori veremház ülőgödre és a házbeli szövöszék kérdése. *NÉ LII.* 1970. 59-84.
- DANKÓ 1977.** = Dankó, I.: Opuskula Ethnographica. Debrecen 1977.
- DÁM 1972.** = Dám, L.: A hajdúböszörményi szőlők népi építkezése. Debrecen 1972.
- DÁM 1981.** = Dám, L.: Grubenwohnungen in der Grossen Ungarischen Tiefebene. *Ethno. et. Folc. C. 2.* 1981.
- DÁM 1982.** = Dám, L.: Lakóházak a Nyírségben. Debrecen, 1982.
- ECSEDI 1912.** = Ecsedi, I.: A debreceni népi építkezés. *NÉ. XI.* 1912. 157-194.
- ÉBNER 1929.** = Ébner, S.: Néhány adat az alföldi földházhoz és földólhoz. *NÉ XXI.* 1929. 1-4.
- FODOR 1942.** = Fodor, F.: A Jászság életrajza. Budapest 1942.
- FODOR 1983.** = Fodor, I.: Régészeti adalékok lakáskultúránk történetéhez. *Népi kultúra — népi társadalom XIII.* 1983. 81-118.
- FODOR 1989.** = Fodor, I.: Megjegyzések a középkori magyar ház fejlődéstörténetéhez. In: Népi építészet a Kárpát-medence északkeleti térségében. Szerk.: Cseri M.—Balassa M. I.—Viga Gy., Miskolc 1989. 21-46.
- FROLEC 1966.** = Frolec, V.: Die Volksarchitektur in Westbulgerien im 19. und zu Beginn der 20. Jahrhundert. Brno 1966.
- FROLEC 1971.** = Frolec, V.: Die gemeinsamen und differenzierenden Elemente in der Volksbaukunst der Donaugebietes. *Ethnologia Slavica II.* 1971. 7-60.
- GUYAN 1952.** = Guyan, W. U.: Einige Karte zur Verbreitung des Grubenhauses in Mitteleuropa im ersten nachchristlichen Jahrtausend und einige Hinweise auf das archaologische Problem der völkerwanderungszeitlichen Hausformen der Schweiz. *Jahrbuch der schweizerischen Gesellschaft für Urgeschichte.* Basel 1952. 147-197.

- HERMAN 1887.** = Herman, O.: A magyar halászat könyve. I. Budapest 1887.
- HERMAN 1899.** = Herman, O.: A magyar ősfoglalkozások köréből. Budapest 1899.
- HERMAN 1914.** = Herman, O.: A magyar pásztor nyelvkincese. Budapest 1914.
- HORVÁTH 1965.** = Horváth, B.: Az Árpád kori falusi ház a korabeli törvények tükrében *FA XVIII.* 1965. 127-134.
- KISS 1936.** = Kiss L.: Földházak Szabolcs megyében. *NÉ XXVIII.* 1936. 72-91.
- KUDRNAČ 1966.** = Kudrnač, J.: Die slavischen eingetieften Wohnstätten. *Originé et Debuts des Slaves*, VI. 1966. 197-230.
- MADARAS 1989.** = Madaras, L.: Az avar ház. In: *Építészet az Alföldön I.* Szerk.: Novák L.-Selmeczi L. Nagykőrös 1989. 23-32.
- MÉRI 1964.** = Méri, I.: Árpád-kori népi építkezésünk feltárt emlékei Orosháza határában. *RF II.* 12. 1964.
- MICHNAI 1981.** = Michnai, A.: Középkori népi építészetünk régészeti emlékei. *FA XXXII.* 1981. 225-240.
- MIKLÓS 1974.** = Miklós, Zs.: A debreceni vákáncsosok. [Die Debrecener Vakanzleuter.] *DMÉ XIII.* 1972. (1974) 237-270.
- PITTEROVÁ 1964.** = Pitterová, A.: K problemu slovenské Expanze. *Vznik a Počatku Slovanů*, V. Praha 1964. 165-176.
- SOÓS 1958.** = Soós, L.: A jobbágyföld helyzete a szolnoki Tiszaháton (1711-1770). *Szolnok* 1958.
- SOÓS 1975.** = Soós, I.: Heves megye községei 1867-ig. Eger 1975.
- STAHL 1958.** = Stahl, H. P.: Planurile caselor Rominești ȧrănești Sibiu 1958.
- STAHL 1967.** = Stahl, H. P.: Zum Bauerhaus der Donauebene im 19. Jahrhundert. *Deutsches Jahrbuch für Volkskunde* 1967. 69-88.
- SZTRINKÓ 1987.** = Sztrinkó, I.: Népi építészet a Duna-Tisza közén. Debrecen 1987.
- SZÚCS 1940.** = Szűcs, S.: A Nagysárrét régi disznótartása. *Debreceni Szemle XIV.* 1940. 145-154.
- TESZ** = A magyar nyelv történeti-etimologiai szótára, I-III. Budapest 1967, 1970, 1976.
- ZOLTAI 1938.** = Zoltai L.: Vázlatok a debreceni régi polgár házatájáról. *DMÉ* 33. 1937. (1938) 137-177.