

# Az apagi császárkori telep

ISTVÁNOVITS ESZTER

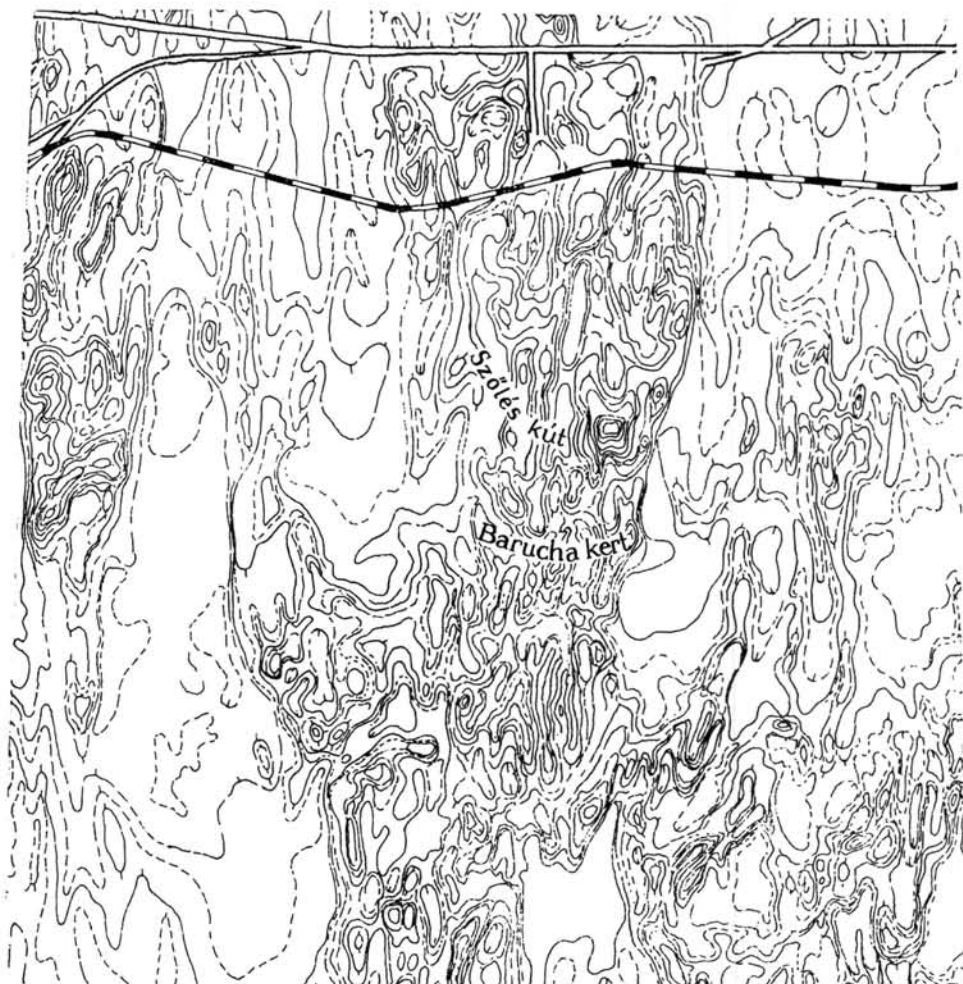
„Apagy községben, a határszak délnyugati részén, a Peckés-rét keleti oldalán, a napkori vasúti állomástól 3 kilométerre a Barucha József mérnök gyümölcsösében (régén Zoltán-tag) rigolírozás alkalmával egész halom cserepet szedtek ki a munkások a felforgatott földből.” — írja Kiss Lajos a Szabolcsvármegyei Jósa múzeum 1936. évi működéséről és állapotáról szóló jelentésében, mely a Jósa András Múzeum adattárában található. A lelőhely (1. kép) a „Peckés lapos és Büdösér dűlő közt, keletről a Szöcskő hegy által közrefogott Szőlés kúton a Barucha József mérnök gyümölcsöse északkeleti sarkában” található az 1937-es jelentés pontosítása szerint.<sup>1</sup>

Az 1936 őszi és 1937 tavaszi rigolírozás után Kiss Lajos múzeumigazgató összesen 103 db tárgyat gyűjtött össze, s vett leltárba a nyíregyházi Jósa András Múzeumban.<sup>2</sup> A leleteket később újraleltározták.<sup>3</sup>

A helyszíni szemle során Kiss Lajos a következőket figyelte meg: „nagyobb telepük volt itt..., mert a földből kikerült tárgyak között ... sok faltapsztás is van, mindegyik darabon észlelhetők a vesszők nyomai, kétségtelen bizonyítékaul, hogy vesszőből font falú házról valók. A lelőhelyek legtöbbszörénél tűzhelyek égetett földrétegei és sok hamu látható. Órlőkő darab is nagy számmal található. Nagy tömegben van széthasított szarvasmarha-, ló-, disznó- és juhcsont, lábszárcsont, pata. Szarvaskoponyatöredék agancsrózsával. Kutyakoponya.” Az 1937 tavaszi helyszíni szemle alapján megtudjuk még, hogy a múzeumigazgató ekkor a „felásott terület 10 különböző helyéről” hozott be tárgyakat, köztük két fibulát is.

A Jósa András Múzeum a következő anyagot őrzi Apagy-Peckésről:

- 
- 1 A lelőhelyet terepbejárások során nem sikerült azonosítanom, a környéken sehol nem találtunk a felszínen leleteket.
  - 2 1-53/1936. és 38-87/1937. leltári számon.
  - 3 56.1.1-64 és 56.2.1-44. leltári számon.



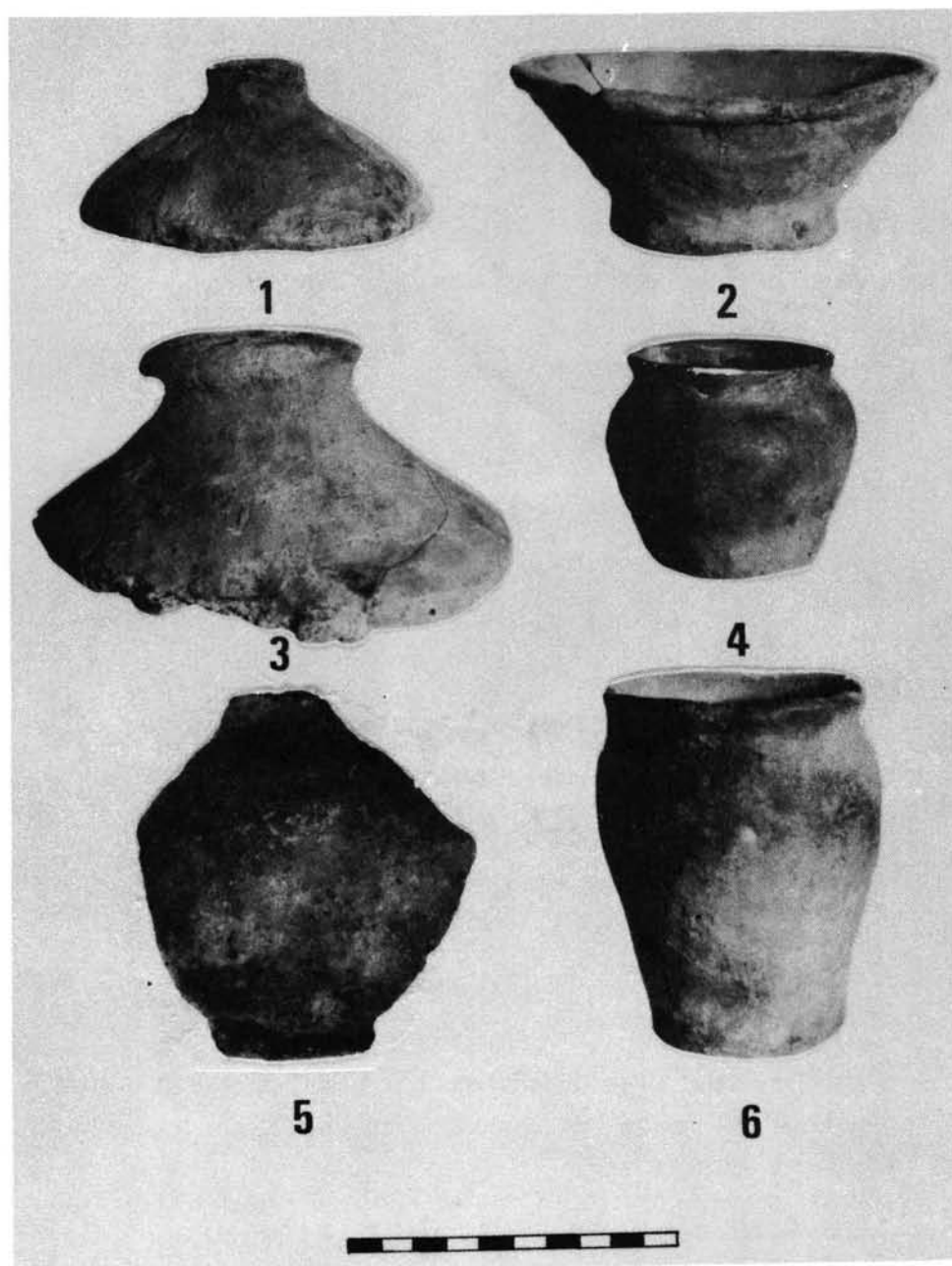
**1. kép** Apagy-Peckéstanya és környéke

**Abb. 1.** Apagy-Peckéstanya und seine Umgebung

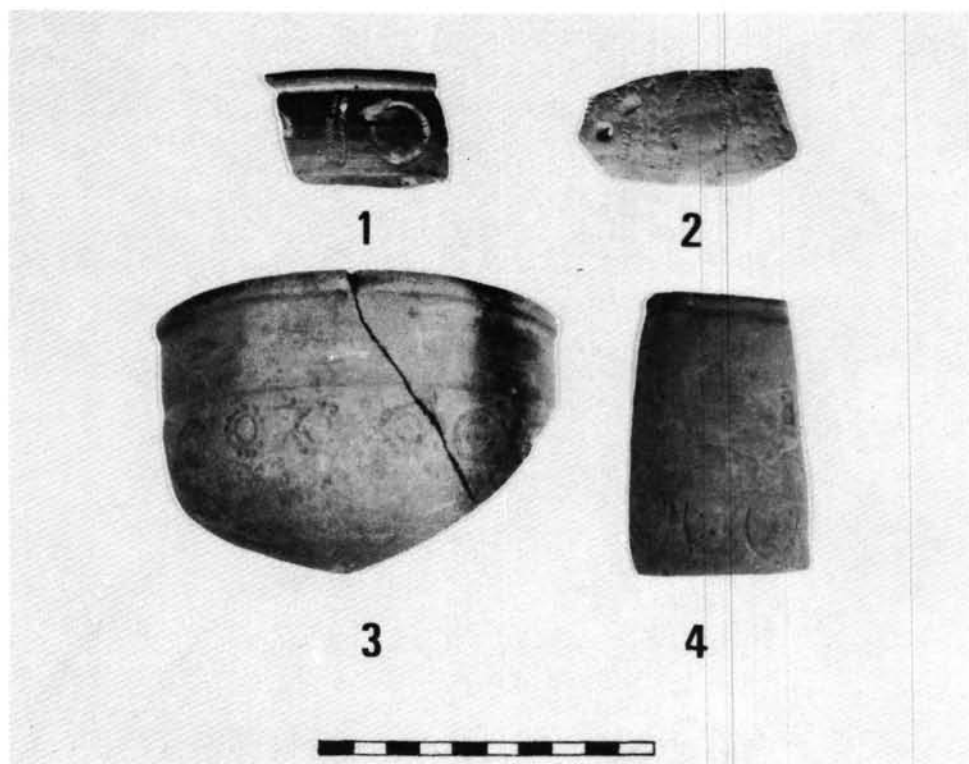
1. Téglasszínű, szürke foltos, eldolgozott felületű, kézzel formált edény (III. tábla 6., 2. kép 6.<sup>4</sup>).
2. Téglasszínű, kívül-belül pirosra festett, korongolt tál fekete foltos, kopott töredéke. Válla körben pecsételt rozettákkal díszített (III. tábla 15., 3. kép 3.).
3. Téglasszínű, korongolt tál vízszintesen simított vállú töredéke, melyen halvány, függőleges vonalas besítmítás látszik (II. tábla 6.).

---

4 A rajzokat Benke Zsolt, a fotókat Belánszky Demkó Péter készítette.



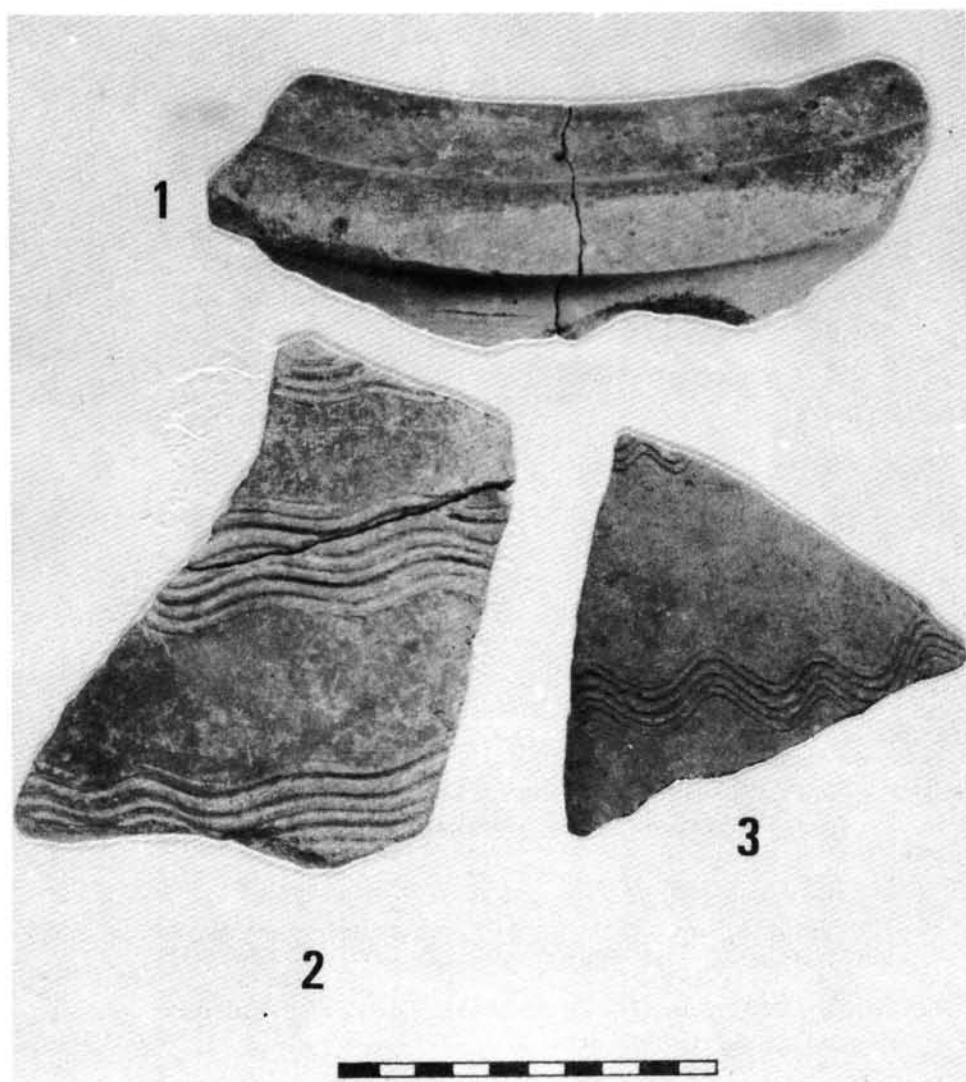
**2. kép** Apagy-Peckéstanya: kézzel formált edények  
**Abb. 2.** Apagy-Peckéstanya: handgeformte Gefäße



**3. kép** Apagy-Peckéstanya: pecsételt díszű töredékek

**Abb. 3.** Apagy-Peckéstanya: Fragmente mit Stempelverzierung

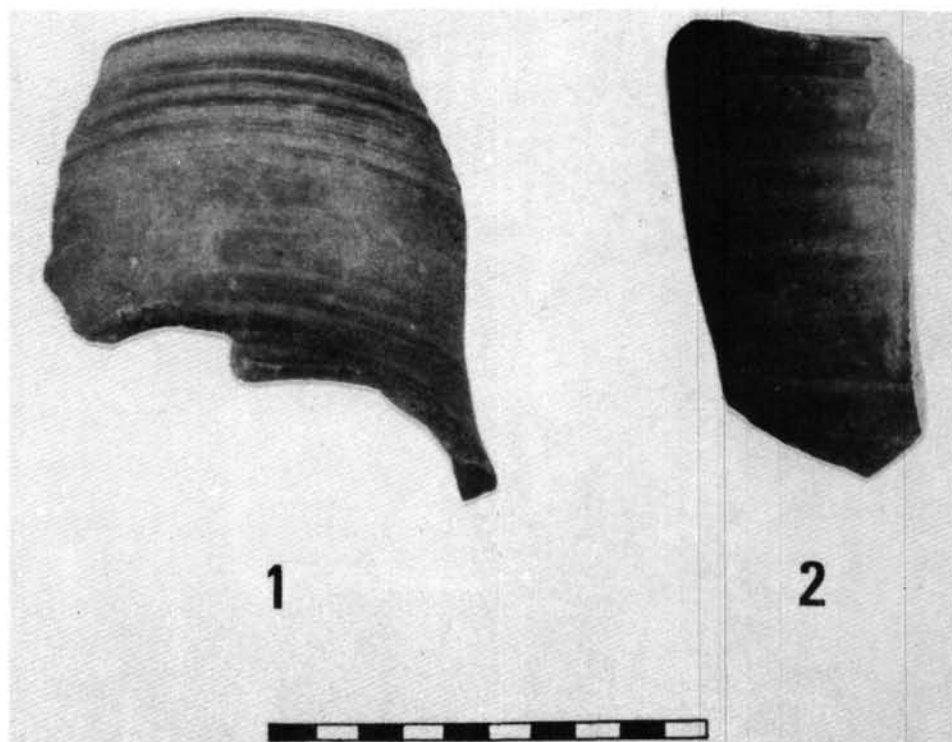
4. Középszürke, korongolt, külső felületén sötétre simított kisebb hombár töredékei (IV. tábla 11.).
5. Sötétszürke, korongolt, simított bikónikus edény töredéke (II. tábla 17.).
6. Világosszürke, korongolt, sötétre simított felületű, gömbölyű testű edény besimított hullámvonallal díszített válla (IV. tábla 10.).
7. Pizskosszürke, vékony falú, eldolgozott felületű, kézzel formált kis edény (III. tábla 4., 2. kép 4.).
8. Barna, szemcsés, korongolt, vastag falú, ún. északi hombár karcolt hullámvonalköteggel díszített oldaltöredéke (4. kép 3.).
9. Téglaszínű, korongolt, kopott edényalj (II. tábla 7.).
10. Középszürke, korongolt, sötétre simított tál pereme (I. tábla 10.).
11. Világosszürke, korongolt Faltenbecher töredéke (5. kép 2.).
12. Sötétszürke, korongolt, simított tál töredéke (I. tábla 8.).



**4. kép** Apagy-Peckéstanya: ún. északi típusú hombárok töredékei

**Abb. 4.** Apagy-Peckéstanya: Fragmente von Krausengfäßen des sog. nördlichen Typus

- 13. Világosszürke, korongolt, simított tál töredéke. Kopott, egy helyen átfúrt (I. tábla 12.).
- 14. Középszürke, korongolt, sötétre simított bikónikus edény töredéke (II. tábla 15.).
- 15. Középszürke, korongolt hombár töredékei, vállát karcolt hullámköteggel díszítették (IV. tábla 4.).



**5. kép** Apagy-Peckéstanya: a beregsurányi műhelyből származó töredékek  
**Abb. 5.** Apagy-Peckéstanya: aus der Werkstatt von Beregsurány stammende Fragmente

16. Középszürke, korongolt, gömbtestű edény besimított álló háromszögekkel díszített válla (IV. tábla 14.).
17. Szürke, korongolt, érdes felületű hombár karcolt hullámvonalköteggel díszített oldaltöredékei (4. kép 2.).
18. Lilástéglasszínű, szemcsés, korongolt ún. északi típusú hombár pereme. Vállán karcolt dísz (IV. tábla 2., 4. kép 1.).
19. Középszürke, korongolt, bikónikus edény töredéke (II. tábla 19.).
20. Középszürke, korongolt, bikónikus edény töredéke (II. tábla 14.).
21. Téglasszínű, jó kidolgozású, korongolt tál töredéke (II. tábla 3.).
22. Téglasszínű, korongolt, kívül-belül pirosra festett kopott tál töredéke (IV. tábla 6.).
23. Téglasszínű, korongolt, kopott tál töredéke (I. tábla 4.).
24. Téglasszínű, korongolt tál kopott töredéke (II. tábla 4.).

25. Világos téglaszínű, korongolt gömbtestű edény simított töredéke (IV. tábla 8.).
26. Szürke, korongolt gömbtestű edény besimított hálómintával díszített válla (IV. tábla 12.).
27. Sötétszürke, korongolt, simított kis gömbtestű edény válla (IV. tábla 7.).
28. Sötétszürke, korongolt, simított tál pereme (I. tábla 2.).
29. Téglaszínű, korongolt, külső felületén pirosra festett tál pecsételt díszű, kopott töredéke (III. tábla 14., 3. kép 4.).
30. Világosszürke, korongolt edény domború aljtöredéke (II. tábla 11.).
31. Középszürke, korongolt edény átfűrt aljtöredéke (IV. tábla 15.).
32. Középszürke, korongolt edény átfűrt aljtöredéke (IV. tábla 16.).
33. Fekete, sötétszürke foltos, kézzel formált, durva kidolgozású tál (III. tábla 1.).
34. Sötétszürke, kézzel formált, durva kidolgozású fedő fogója (III. tábla 9.).
35. Sötétszürke, kézzel formált, durva kidolgozású fedő fogója (III. tábla 5.).
36. Világosszürke, kézzel formált, durva kivitelű fedő (III. tábla 3., 2. kép 1.).
37. Sötétszürke, korongolt orsógomb.
38. Szürke, kézzel formált orsógomb.
39. Barna, kézzel formált orsógomb.
40. Lilásszürke, rombusz alakú homokkő lap.
41. Fenőkő sárga homokkőből.
42. Fenőkő drapp homokkőből.
43. Fenőkő szürke homokkőből.
44. Két paticsdarab gallyenyomatokkal.
45. Világosszürke, korongolt, simított, tagolt korsóperem (III. tábla 11., 5. kép 1.).
46. Középszürke, korongolt hombár karcolt hullámvonalköteggel díszített oldaltöredéke.
47. Középszürke, korongolt Faltenbecher simított oldaltöredéke.
48. Középszürke, korongolt, szemcsés, ún. északi típusú hombár pereme (IV. tábla 3.).
49. Középszürke, korongolt, szemcsés, ún. északi típusú hombár pereme (IV. tábla 5.).
50. Szürke, korongolt, kihajló peremű edény. Elveszett.
51. Sárga felületű, szürke törésű, korongolt, kopott aljtöredék (II. tábla 8.).

52. Sötétszürke, kívül-belül sávosan simított, korongolt tálperem (III. tábla 16.).
53. Négy nittel felerősített bronzveret (I. tábla 1.).<sup>5</sup>

Az 1937-ben bekerült anyag a következő:

54. Világosszürke, korongolt, kívül-belül simított tál pereme (I. tábla 14.).
55. Téglaszínű, fekete foltos, korongolt, simított gömbtestű edény pereme (IV. tábla 9.).
56. Világosszürke, téglaszín foltos, kézzel formált, durva kivitelű fedő fogója (III. tábla 8., 2. kép 3.).
57. Sötétszürke, a peremén belül téglaszínű, kézzel formált, durva kivitelű, könnyűre átégetett fazékperem (III. tábla 10.).
58. Sötétszürke, korongolt tál töredéke (I. tábla 7.).
59. Világos téglaszínű, fekete foltos, korongolt tál oldala (I. tábla 6.).
60. Középszürke, korongolt hombár pereme (IV. tábla 1.).
61. Világosszürke, korongolt edény sötétre simított szalagfüle (II. tábla 2.).
62. Középszürke, korongolt, simított tál töredéke (I. tábla 3.).
63. Téglaszínű, fekete foltos, korongolt, függőlegesen simított tál pereme. Belső felülete töredezett (I. tábla 9.)
64. Középszürke, korongolt, besimított vállú, gömbölyű hasú korsó töredéke (II. tábla 5.).
65. Középszürke, korongolt, simított, két helyen átfürt tál oldala (II. tábla 9.).
66. Középszürke, korongolt edény alja (II. tábla 10.).
67. Sötétszürke, kézzel formált, durva kidolgozású tál (III. tábla 2., 2. kép 2.).
68. Sárga, korongolt, simított tálperem (I. tábla 11.).
69. Világos téglaszínű, korongolt, simított tálperem (I. tábla 15.).
70. Világossárga, korongolt tálperem (I. tábla 13.).
71. Téglaszínű, korongolt, kopott tálperem (I. tábla 5.).
72. Téglaszínű, fekete foltos, korongolt edény alja (II. tábla 12.).
73. Sötétszürke, korongolt, simított bikónikus edény hastöredéke (II. tábla 18.).
74. Középszürke, korongolt, simított edény bikónikus hastöredéke (II. tábla 16.).

---

5 A felsoroltak közül a 25., 45., 46., 47., 50., 51. és 52. számú tárgy a Kiss Lajos által leltározott anyaggal nem azonosítható. Az újraleltározáskor az 50., 51. és 52. szám alatt leírt darabokról megjegyezték, hogy azok az állatsontokkal voltak együtt. A hét tárgy apagyí származása kérdéses, azonban jellegük alapján beleillenek a telep többi anyagai közé.



75. Téglaszínú, korongolt, simított kis hombár fenéktöredéke (IV. tábla 13.).
76. Sötétszürke, kézzel formált kis bögre töredéke (III. tábla 7., 2. kép 5.).
77. Téglaszínú, korongolt edény alja (II. tábla 13.).
78. Sárgásszürke kőeszköz.
79. Drapp kő.
80. Sötétszürke kő.
81. Tapasztásdarab.
82. Sötétszürke, korongolt orsógomb.
83. Világosszürke, kézzel formált orsógomb.
84. Téglaszínú, korongolt, kopott, átfűrt edényalj (IV. tábla 17.).
85. Világosszürke, korongolt kis tál pecsételt töredéke (III. tábla 12., 3. kép 1.).
86. Drapp, korongolt, pecsételt díszű oldaltöredék (III. tábla 13., 3. kép 2.).
87. Egy-egy piros és fehér gömbölyű üveggyöngy. Elveszett.
88. Csontkorcsolya.<sup>6</sup>
89. Talán az apagi vasfibulát leltározták újra 64. 757. 2. leltári számon a Jósa András Múzeumban. Aláhajlított lábú, felül húros, egytagú példány (II. tábla 1.).<sup>7</sup>

Az anyagot csak szórvány leletegyüttesként kezelhetjük. Sokrétű összetétele azonban arra inspirált, hogy vizsgálatom tárgyává tegyem az apagi tárgyakat.

Az előkerült kerámia többsége korongolt (60 edény töredéke), de előfordultak kézzel formáltak is (10 db). A korongoltak között túlsúlyban vannak a szürke, finoman iszapolt, gyakran simított felületű példányok (36 db). Közülük 2 db pecsételt. A sárga, illetve téglaszínű, hasonló kivitelűek száma 20. Közülük 3 töredéken piros festés nyomai figyelhetők meg, s ez utóbbiak közül 2 db pecsételt díszű. A korongoltak számát szaporítják a homokkal soványított, nagyméretű tárolóedények, az ún. északi típusú hombárok (4 edény).

6 Az 59. és 67. szám alatt leírt daraboknak régi leltári száma nincsen. Ld. 3. jegyzet. Ugyanakkor hiányzik az újraleltározott anyagból egy durva edényszél, egy piros edény harmada, valamint egy bronzfibula.

7 Alispáni Jelentések 1937. 2. 76. Régi leltári száma: 85/1937.

A korongolt kerámia formai megoszlása a következő:

22	tál
9	hombár
9	gömbtestű edény
6	bikónikus edény
3	korsó
2	Faltenbecher
6	aljtöredék
3	átfürt aljtöredék

A kézzel formált edényeket két csoportra oszthatjuk kivitelük alapján. Az egyikbe a jól eldolgozott felületű, finomabb példányok tartoznak (4 db). A másikba az omlékonyabb, szemcsésebb, durvább kivitelűek (4 db).

A kézzel formált edények között a következő típusok különíthetők el:

4	fedő
4	bögre, illetve fazék
2	tál

## Az apagi anyag kapcsolatai

A bemutatott cserepek túlnyomó többségének mind technikai kivitelét, mind formáját tekintve számos analógiáját ismerjük az alföldi szarmata Barbaricum leletanyagában. A *tálak* közül a tagolt oldalú, gömbtestű darabok (I. tábla 3, 5, 6, 8, 10, 12.), a duzzadt peremű, félgömbösek (I. tábla 13, 15.), a perem alatt horonnyal tagolt félgömbös formák (I. tábla 11, 14.), a kónikusak (I. tábla 2, 4.), valamint a bikónikus típusok (I. tábla 9.) a szarmata telepek általános leletei.<sup>8</sup>

A Felső-Tisza-vidéken ugyancsak gyakran megtaláljuk ezeket a II. század végén betelepülő szarmaták leletanyagától kezdve egészen e telepek felhagyásának időszakáig (ISTVÁNOVITS 1986.). Kevésbé elterjedt forma a II. tábla 3. (PÁRDUCZ 1942. V/15., II/4.), valamint a II. tábla 6.<sup>9</sup>

A tálak mellett a szarmata telepek jellegzetes leletei a *gömbtestű edények*. Az apagi e csoporthoz tartozó 9 töredék közül 7 esetében sorolhatnánk számtalan analógiát (VADAY 1989. 153-157.). Köztük besimított díszűek is előfordulnak. Nem tartozik a szarmata típusú leletek közé a III. tábla 13. pecsételt díszű darabja, valamint a IV. tábla 6. festett pereme. Ezekre az alábbiakban visszatérek.

8 A típusokat VADAY 1989. 147-150.-nek megfelelően adtam.

9 Analógiája pl. Tiszavasvári-Paptelekháton került elő: JAM 63. 844. 1.

Különleges csoportot alkotnak az éles hastörésű, *bikónikus edények* (II. tábla 14-19.). Közülük is elsősorban a II. tábla 15. és 19. jellemző a Felső-Tisza-vidékre. A bikónikus edények különálló csoportjára Párducz Mihály hívta fel elsőként a figyelmet: „feltűnő ugyanis, hogy itt (ti. Debrecentől északra) a jól iszapolt szürke kerámia egy része élesen hasasodó formát mutat...” (PÁRDU CZ 1950. 121.). Jellegzetes formájuk kelta-germán eredetre utal. Bár egy-egy példányuk előfordul Debrecentől délre is, valóban a Felső-Tisza-vidéken sűrűsödnek a típus képviselői.<sup>10</sup> A felső-tisza-vidéki lelőhelyek a következők:

1. Apagy-Peckés (II. tábla 14-19.)
2. Hortobágy-Poroshát X/7. sír (V. tábla 5.). (ZOLTAI 1941. 303. LXV. 5., DDM. 1914. 69. 15.)<sup>11</sup>
3. Nyíregyháza-Lovaskaszárnya (V. tábla 8.). (Ma Guszevtelep, PÁRDU CZ 1941. 318. 1/1. kép., JAM. 63. 71. 1.)
4. Nyíregyháza-Lovaskaszárnya<sup>12</sup> (V. tábla 11.) (JÓSA 1899. 62. 13. szám., PÁRDU CZ 1941. 318. 1/2. kép., PÁRDU CZ 1950. 448. lh. 59. CXXXIX. 29., JAM. 63. 117. 4)
5. Oros (V. tábla 2.). (JAM. 63. 935. 1.)
6. Tiszadada-Kálvinháza-Homokos 5. árok és lakógödör (V. tábla 13.). (Gombás András ásatásából. JAM. 85. 13. 12.)<sup>13</sup>
7. Tiszadob-Rejetanya (V. tábla 1.). (Gombás András leletmentése, 1965., Tiszavasvári múzeum 65. 42. 430.)
8. Tiszaeszlár-Bashalom-Kistanya (V. tábla 6.). (JÓSA 1899. 36. 257. szám., JAM. 56. 7. 1.)
9. Tiszalök-Belterület (V. tábla 12.). (Sadi István tulajdonában van Tiszalökön, Wesselényi u. 63.)
10. Tiszanagyfalu DNY-i részén, elmállott koponya mellett találták 1890 körül (V. tábla 3.). (JÓSA 1899. 37. 269. szám., PÁRDU CZ 1950. 442. lh. 59. CXXXIX. 14., JAM. 63. 68. 2.)
11. Tiszavasvári-Berecki part, a K-i főcsatorna építéskor előkerült edény (V. tábla 9.). (Tiszavasvári múzeum 65. 4. 1.)
12. Tiszavasvári-Józsefháza-Téglás 31. gödör (V. tábla 14.). (Gombás András ásatása. JAM. 63. 273. 1.)<sup>14</sup>

10 Délebbre pl. Jászapátiból ismert: PÁRDU CZ 1941. 318. CXXXV/25., VADAY 1989. Taf. 16/8. A közép-tisza-vidékiekhez ld. VADAY 1989. 155-156.

11 Ugyanebből a kirabolt sírból orsógomb és néhány szem sokszögű karneolgyöngy került elő az edényen kívül.

12 A leltárkönyvben tévesen Vasúti közraktárral szemben.

13 A bikónikus edénnyel egy gödörben szürke, simított felületű, illetve néhány besimított díszű edény töredéke került elő (VI. tábla 4-11.), valamint egy téglaszínű, kívül-belül piros festésű peremtöredék (VI. tábla 3.). Az e lelőhelyről származó további leleteket részben a nyíregyházi (85. 13.), részben a tiszavasvári (66. 17.) múzeumban leltározták be.

14 A gödörből szürke és sárga korongolt, valamint kézzel formált töredékeken kívül (VI. tábla

13. Vasmegyer, 1 ép és 1 töredékes példány (V. tábla 4.). (A vasmegyeri iskolai gyűjteményben 83. 8. 1. és 83. 10. 1. leltári számon.)
14. Szabolcs megye, közelebről ismeretlen lelőhelyről 2 db. (JAM. 61. 5. 1. és 63. 935. 1., ISTVÁNOVITS 1986. Kat. 304. CCXXVIII. 3-4.)

A bikónikus edények magasabb változata is ismert a területről, pl. Vencselőről (V. tábla 10.) (PÁRDUCZ 1950. 475. lh. 60. CXI. 10., JAM. 63. 902. 1.) vagy Nyíregyházáról, a lovassági laktanya területéről (V. tábla 7.) (PÁRDUCZ 1941. 318-320. 1/9. kép., PÁRDUCZ 1950. 447. lh. 59. CXXXIX. 33., JAM. 61. 3. 1.)

A bikónikus edények elterjedési korának meghatározásához a velük előkerült kísérőleletek nyújtanak némi támpontot. Itt említhetjük a Tiszavasvári-józsefházi terra sigillata töredéket<sup>15</sup>, mely a III. sz. első feléből származik. A Hortobágy-porosháti sír pontosabb keltezését a kísérőleletek nem teszik lehetővé. A Nyíregyháza-Lovaskaszárnya területéről származó sír-együttesben(?) a bikónikus edény egy – a III. sz. második felére - IV. sz. elejére keltezhető – aranyozott ezüstoffibula<sup>16</sup> (VI. tábla 2.) (JAM. 63. 117. 2., PÁRDUCZ 1941. 313., BÓNA 1986. 67., 14. kép) társaságában került elő.<sup>17</sup> Eddigi ismereteink szerint tehát a bikónikus típus a III. század elején tűnik fel, s előfordul a IV. sz.-ban is.

A szarmata telepek legáltalánosabb edényformái közé tartoznak a *hombárok*. Ezek finoman iszapoltak, szürke vagy téglaszínű, korongolt, különféle méretű edények. Köztük két típust különített el a kutatás (PÁRDUCZ-KOREK 1958. 30-31.). Az egyik egy karcsúbb, nyúlánkabb forma — ehhez tartozik az apagyi anyagból a IV. tábla 13. aljtöredék —, a másik változat zömökebb, szélesebb szájú. Az utóbbi csoport képviselője a IV. tábla 1. és 4. rajzon látható két töredék.

Ugyanakkor az apagyi anyagban előfordultak olyan hombártöredékek is, amelyek anyagukban, technikai kivitelükben és formájukban egyaránt eltérnek a fenti két csoporttól. Jóval nagyobbak és nehezebbek azoknál, ami használat- és rendeltetésbeli különbséget takar. Korongoltak, szürkék vagy barnák, homokkal soványítottak, tapintásuk érdes. Gyakori a karcolt és fésűs hullámköteg dísz a vállukon és peremükön, amely vízszintesen kihajló, profilált. Nagy méretűek: peremátmérőjük eléri a 30-40 cm-t, falvastagságuk 1,5-2 cm. Előfordulási areájuk az éles hastörésű forma elterjedéséhez hasonló képet mutat, kizárólag a Kárpát-medence északi részén terjedtek el, az Apagy-Nyíregyháza-Eger vonaltól délre hiányoznak vagy csak rendkívül szórványo-

12-17.) egy – a III. sz. első felére keltezhető – terra sigillata oldaltöredék került elő, mely vagy a westendorfi, vagy a pfaffenhofeni műhely terméke. (A meghatározást Gabler Dénesnek, MTA Régészeti Intézet, köszönöm.)

15 Ld. a 14 jegyzetet!

16 Analógiája pl. Wilhelmsau 58. sír. (Praistoria Ziem Polskich V. Wrocław-Warszawa- Kraków-Gdańsk 1981. XXXVIII/5. Lubosycka III. fázis.)

17 A többi lelet vagy szórvány, vagy a kísérőleletei nem keltezhetőek.

san tűnnek fel (ISTVÁNOVITS 1986. 28-34.)<sup>18</sup>. (Éppen ezért nevezhetjük őket *északi hombárok*nak<sup>19</sup>.)

A szarmata telepeken általános, finom kidolgozású tárolóedények az I. szőtől a hunkorig megtalálhatók az Alföldön (PÁRDUCZ 1941.37., PÁRDUCZ 1959.363., VADAY-VÖRÖS 1980.122., NEPPER 1985.231., KŐHEGYI 1971.280. stb.). Az északi típusú szemcsés tárolóedények ugyancsak feltűnnek az I-II. századi telepek anyagában (PÁRDUCZ-KOREK 1958.30. pl.<sup>20</sup>), eredetüket a Puchov kultúrában keresi a szlovák kutatás (LAMIOVÁ-SCHMIED-LOVÁ 1969. 477. - további irodalommal). Előfordulásuk széles kronológiai határok közt kimutatható: késői (IV-V. sz. fordulójára datálható) környezetből is ismerjük őket.

A III. tábla 16. tálperem és a II. tábla 8. aljtöredék formája és technikai kivitele alapján elválik a többi leletanyagtól. Analógiáikat a *LT leletanyagból* ismerjük. Formai meghatározásra elsősorban a tálperem (III. tábla 16.) alkalmas, ez megfelel a Hunyady-féle 9. típusnak (HUNYADY 1944. 13.). Hasonló töredéket Tiszavasvári-Városere-erdő lelőhelyen terepbejárásakor — ugyancsak szarmata anyaggal együtt — találtak (JAM. 64. 200. 70.). E két tálperem szórvány, a Felső-Tisza-vidéken azonban ismerünk olyan lelőhelyet is, ahol zárt objektumban együtt fordult elő a szarmata leletanyag kelta jellegű darabokkal. Ilyen pl. Tiszavasvári-Városföldje-Béke TSz 2. pajta 2. gödre (JAM. 63. 224. 39.). Itt csupán utalnék rá, hogy Salamon Ágnes már 1966-ban felhívta a kutatók figyelmét arra, hogy az Északi-Középhegységben és a Felső-Tisza-vidéken a római korban kelta továbbéléssel kell számolnunk (SALAMON 1966. 86.). Kelta leletek jelenlétét római kori telepeken azóta az Északi-Középhegységben bizonyította a kutatás (VEGH 1988. 484., 488. — további irodalommal.). Hasonló a helyzet Biharban (NEPPER 1985. 236.). Nem meglepő tehát, hogy a két terület közé ékelődő Nyírségben is ugyanezt a jelentőséget figyelhetjük meg.

Az apagyi anyagon belül külön csoportot jelentenek a *pecsételt* edények. Összesen 4 darabot ismerünk a lelőhelyről, két szürke (III. tábla 12-13.) és két téglaszínű (III. tábla 14-15.) töredéket. A téglaszínű, *piros festésű* pecsételt példányok nagy valószínűséggel tekinthetők római importnak (VADAY 1989. 170-171.), nem eldönthető azonban, hogy vidékünkre honnan kerültek.

18 A publikálók többsége nem írta le pontosan a hombárok anyagát, csupán a forma és díszítés alapján különítette el őket. Így van ez még a legújabb publikációkban is (VEGH 1988.).

19 Az északi hombárok, valamint a szarmata telepek finoman iszapolt tárolóedényei mellett a Felső-Tisza-vidéken ismerünk egyéb nagyméretű edényeket is, amelyek ismét más technikával készültek. Ilyen pl. a RICHTHOFEN Bolkó által publikált (1931. 262. 146. kép) rakamazi kerámia, de említhetjük a beregsurányi körhöz sorolható együttesekből származó töredékeket is.

20 Meg kell jegyezmem itt, hogy az észak-magyarországi telepek keltezése ma még nagy bizonytalanságot mutat. Így az általam tárgyalt típus kronológiai helyzetében sincs egyetértés a kutatók közt. Elhangzott olyan vélemény is pl., hogy csak 200 táján jutott el ez az edényfajta erre a vidékre (SALAMON 1960. 156., VEGH 1962/63. 50.). Legutóbb Vég K. azt az álláspontot fogadta el, hogy a tagolatlan peremek korábbiak, a tagoltak pedig csak a II. sz. végétől jelennek meg (VEGH 1988. 491.). A vitához ld. ISTVÁNOVITS 1986. 32-33.

Földrajzilag kézenfekvő, hogy Dacia provinciát kell itt elsősorban figyelembe vennünk. Az apagi két cserép nem egyedüli képviselője e körnek a Felső-Tisza-vidéken. Hasonló töredéket említhetünk pl. Tiszavasvári-Keresztfal lelőhelyről (VI. tábla 1.) (JAM 65. 60. 268., 65. 60. 354.).

Pontosabban határozható meg a két szürke pecsételt töredék gyártási helye. A Csallány Dezső által feltárt *beregsurányi* fazekastelepről nagy mennyiségben ismerünk hasonló kivitelű, anyagú és díszítésű edényt (CSALLÁNY 1991.). A műhelyközpont termékeinek szóródása nem túl nagy. A mai Szabolcs-Szatmár-Bereg megye területéről egyetlen sírból ismerünk pecsételt kerámiát. Ezt Kálmánháza vályogvetés közben találták. Valószínűleg szarmata sír melléklete lehetett. Ugyanakkor a beregsurányi kerámia fő elterjedési körzetében — a Szatmár-Beregi síkságon — nemcsak pecsételt kerámia mellékletes temetkezést nem ismerünk, de alig-alig említhetünk császárkori sírt. Ez a tény eléggé megnehezíti a beregsurányi kör keletkezését<sup>21</sup>. A két pecsételt töredéken kívül anyaga és technikai kivitele alapján e műhely termékei közé kell sorolnunk az apagi anyagból egy korsófület (II. tábla 2.), egy korsópereget (III. tábla 11. és 5. kép 1.), valamint két Faltenbecher töredékét (5. kép 2. és Kat. 47.).

Végül a *kézzel formált* darabokról kell néhány szót ejtenünk. Ezek egy része megfelel az alföldi szarmata telepeken megszokottaknak. Ilyenek pl. a fedők (III. tábla 3, 5, 8, 9.), valamint egy kisebb (III. tábla 7.) és egy nagyobb (III. tábla 10.) edény töredéke. Szokatlan viszont a szarmata környezetben a finomabb kidolgozású, elsimított felületű két bögre (III. tábla 4, 6.) és két tál (III. tábla 1-2.). Ezek talán szintén a beregsurányi körből kerültek lelőhelyünkre.

Az eddigiekből leszűrhetjük, hogy a szarmata edénműveléssel szoros kapcsolatba hozható anyag dominál az apagi telep leletei között. Ezt kiegészíthetjük még az aljtöredékekkel, az edényaljból faragott orsókkal, a két szemgyönggyel, valamint a kézzel formált edények egy részével<sup>22</sup>. A szarmata szállásterületen elterjedt formák mellett a bikónikus edények helyi csoportot alkotnak, a szemcsés soványítású hombárok pedig északi (északmagyarországi, kárpátaljai és szlovákiai kapcsolatokra utalnak) (pl. VÉGH 1974/75. 85. I. tábla 1., 9., II. tábla 4., III. tábla 1-2., 4., V. tábla 1., X. tábla 6., XV. tábla 1., 6., XVI. tábla 7., XVII. tábla 6., XX. tábla 13., XXIII. tábla 1., XXV. tábla 4., 8. stb. PÁRDUCZ-KOREK 1958., SALAMON-TÖRÖK 1960. XXX/9., XXXI/12. stb., LAMIOVÁ-SCHMIEDLOVÁ 1969. 477.). Előfordulnak a beregsurányi műhely termékei, valamint római — feltehetőleg daciai — importok is.

A római és a beregsurányi pecsételt áru jelenléte, kiegészítve a bikónikus edényekről elmondottakkal valószínűsíti, hogy az apagi telep a III. sz. első

21 A beregsurányi fazekastelep keletkezéséhez némi támpontot nyújtanak az ásatás során talált fémtárgyak, elsősorban a fibulák. Ezek alapján a II. sz. vége táján már bizonyosan dolgoztak itt. A telep felhagyásának időpontját nehezebb meghatározni, de talán a IV.sz. végén — V. sz. elején sejthetjük. (ISTVÁNOVITS 1986. 65.)

22 Az eldolgzott felületű, finomabb kidolgozású példányok a Felső-Tisza-vidék szarmata telepein is csak nagyon ritkán fordulnak elő, s a formák is atipikusak.

felében már létezett, s a IV. században szűnt meg. A többi anyag e feltevésnek nem mond ellene<sup>23</sup>.

Az anyag sajátos összetételének okát abban kereshetjük, hogy a különféle (kulturális/etnikai?) régiók találkozási szférájában élő csoport hagyatékával állunk szemben. Hasonló összetételű telepanyagot említhetünk még Beszterec-Vár lelőhelyről<sup>24</sup>.

Alapvető eltéréseket találunk az Apagy-Beszterec típusú leletanyag és az észak-magyarországi telepek leletei között. Az utóbbiak esetében a Puchov, ill. Przeworsk kultúra jellegzetes jó kidolgozású, kézzel formált edényeinek töredékei szép számmal feltűnnek arra ösztönözve a kutatókat, hogy vandál, illetve őket megelőzően egy másik, ugyancsak északi irányból bevándorló etnikumot keressenek. Esetünkben ez a leletanyag teljesen hiányzik. A beregsurányi műhely közvetlen vonzáskörzetéhez tartozó telepek anyagáról csak kevés információnk van, azonban ezek anyaga is más, mint az apagy.

A Felső-Tisza-vidék etnikai képe a II. sz. végén változik. Ebben az időszakban jelennek meg a szarmaták és a vandál/viktóválok vikékünkön (ISTVÁNOVITS 1990.), s valószínűleg ekkoriban kezdi működését a beregsurányi műhely is<sup>25</sup>. A telepanyagok ma még aligha alkalmasak bármiféle etnikai elkülönítésre<sup>26</sup>, jelzik viszont a terület lakóinak szerteágazó kapcsolatait, s adatokat szolgáltatnak az életmód kutatásához<sup>27</sup>.

## Irodalom

- BÓNA 1986. = Bóna, I.: Szabolcs-Szatmár megye régészeti emlékei I. In.: Szabolcs-Szatmár megye műemlékei I. Magyarország műemléki topográfiája X. Szerk. Entz G. Budapest 1986. 15-91.
- CSALLÁNY 1991. = Csallány, D.: Die Töpfersiedlung von Beregsurány im spätkaiserzeitlichen Barbaricum. Kézirat. Nyíregyháza
- HUNYADY 1944. = Hunyady, I.: Kelták a Kárpátmedencében. (Die Kelten im Karpatenbecken I-II.) *DissPann* II, 18. 1944.
- ISTVÁNOVITS 1986. = Istvánovits, E.: Északkelet-Magyarország területének római kori története. Kandidátusi értekezés. Budapest 1986.
- ISTVÁNOVITS 1990. = Istvánovits, E.: A Felső-Tisza-vidék legkorábbi szarmata leletei — 2-3. századi sírok Tiszavasváriból. (The earliest Sarma-

---

23 A II. tábla 1. számú rajzán közölt fibula nem jelent fogódzópontot a keltezésnél, mivel nem teljesen egyértelmű a lelőhelye (ld. előbb!), azonban datálása nem mond ellent a többi tárgy által meghatározott időpontnak.

24 Németh Péter ásatása. Ld. ISTVÁNOVITS 1986.

25 Ez utóbbi keltezés helyességét a további kutatások dönthetik el.

26 Még abban az esetben sem valószínű az elkülönítés lehetősége, ha a telepszerkezetről is állnak rendelkezésünkre információk, hiszen azt elsősorban az életmód határozza meg. Figyelembe kell vennünk azt is, hogy a telepanyagok túlnyomó hányadát a kerámia jelenti, ez pedig a műhelyről, s nem az etnikumról árulkodik.

27 Ld. Vörös István tanulmányát a kötetben!

- tian finds of the Upper Tisza region. –2nd–3rd century burials in Tiszavasvári.) *NyJAMÉ* 27/29. 1984/86. (1990.) 83-133.
- JÓSA** 1899. = Jósa, A.: Szabolcsvármegyei Múzeum ős- és középkori tárgyaitak ismertetése. Nyíregyháza 1899.
- KÓHEGYI** 1971. = Kóhegyi, M.: Hunkori edények Jánosszállásról. (Hunnenzeitliche Gefäße von Jánosszállás.) *MFME* 1971-1. 275-280.
- LAMIOVÁ-SCMIEDLOVÁ** 1969.: Lamiová-Schmiedlová, M.: Römerzeitliche Siedlungskeramik in der Südostslowakei. *SLA* XVII-2. 1969. 403-501.
- NEPPER** 1985. = M. Nepper, I.: Császárkori szarmata telep Biharkeresztes-Ártánd Nagyfarkasdombon. (Eine sarmatische Siedlung aus der Kaiserzeit, Gelegen auf dem Nagyfarkas-Hügel, Biharkeresztes-Ártánd.) *DMÉ* 1982. (1985) 101-249.
- PÁRDU CZ** 1941. = Párducz, M.: Die nähere Bestimmung der Hügelgräber der römische Kaiserzeit in Hortobágy. *DissPann* II. 11. 1941. 309-342.
- PÁRDU CZ** 1942. = Párducz M.: Óskori és szarmatakori telep Hódmezővásárhely határában. (Siedlung der Urzeit und der Sarmatenzeit in der Umgebung von Hódmezővásárhely.) *Dolg* 18. Szeged 1942. 113-127.
- PÁRDU CZ** 1950. = Párducz, M.: A szarmatakor emlékei Magyarországon III. Denkmäler der Sarmatenzeit Ungarns III. *ArchHung* 30. 1950.
- PÁRDU CZ** 1959. = Párducz, M.: Archäologische Beiträge zur Geschichte der Hunnenzeit in Ungarn. *AAH* 11. 1959. 309-398.
- PÁRDU CZ-KOREK** 1958. = Párducz, M.-Korek, J.: Császárkori telep Ózdon. (Une colonie de l'époque imperiale à Ózd.) *AE* 85. 1958. 18-36.
- SALAMON** 1966. = Salamon, Á.: Észak-Magyarország császárkori történetének kutatása. *AntTan* XIII. 1966. 84-87.
- SALAMON-TÖRÖK** 1960. = Salamon, Á.-Török, Gy.: Funde von NO-Ungarn aus der Römerzeit. *FA* 22. 1960. 145-171.
- VADAY** 1989. = H. Vaday, A.: Die sarmatischen Denkmäler des Komitats Szolnok. Ein Beitrag zur Archäologie und Geschichte des sarmatischen Barbaricums. *Antaeus* 17-18. Budapest 1989.
- VADAY-VÖRÖS** 1980. = Vaday, A.-Vörös, I.: Szarmata település Kunszentmártonban. (Sarmatian Settlement at Kunszentmárton.) *SZMMÉ* 1979/80. 117-139.
- VÉGH** 1962/63. = K. Végh, K.: Koracsászárkori település maradványa a miskolci Szabadság téren. (Frühkaiserzeitliche Siedlungsreste auf dem Szabadság-tér in Miskolc.) *HOMÉ* 1962/63. (1964) 45-62.
- VÉGH** 1974/75. = K. Végh, K.: Régészeti adatok Észak-Magyarország i.sz. I-IV. századi történetéhez. (Archäologische Beiträge zur Geschichte Nordungarns im I-IV. Jahrhundert n. Z.) *HOMÉ* 13-14. 1974/75. (1975) 65-129.
- VÉGH** 1988. = K. Végh, K.: Császárkori telep Miskolc-Szirmán. (Kaiserzeitliche Siedlung in Miskolc-Szirma.) *HOMÉ* 27. 1988.(1989) 463-499.
- ZOLTAI** 1941. = Zoltai, L.: Die Hügelgräber der römischen Kaiserzeit in Hortobágy. *DissPann* II. 11. 1941. 269-308.