

Régészeti és néprajzi kályhaleletek Szegedről

TÖRŐCSIK ISTVÁN

(Nemzeti Történelmi Emlékpark, Ópusztaszer)

A mérsékelt égöv más területeihez hasonlóan a Kárpát-medence éghajlati sajátosságaihoz az is hozzátartozik, miszerint a hőmérséklet az év jelentős részében olyan mértékben lecsökken, hogy az emberi lakóhelyiül szolgáló objektumokat mindenképpen fűteni kell. Ennek megfelelően minden itt megtelepedett kultúra használt különböző beltéri tűzhelyeket és tüzelőberendezéseket. Az őskor végére már a biztonságosabb, (a száj méretétől függően) nagyjából zárt tűzhelyek váltak meghatározóvá. A magyarság is bizonyosan ezek ismeretével érkezett ide a honfoglalás idején. Azon túlmenően, hogy ezeket leleménnyel alakították ki, a középkorban kifejlesztették típusaik, amelyek már közvetlen esztétikai igényeket is kielégítettek. A lakóépületek nagy részénél általánossá vált kályhák a státusszimbólumok körében is előkelő helyre kerültek (szemben az ókori padlófűtésekkel, ahol a valóban rangot jelentő „berendezés” nem volt szem előtt). Sajnos a gyáripari termékeken kezdetben láthatóan hangsúlyos esztétikai kategóriák (gondoljunk például a művészi kivitelű öntöttvas kályhákra) a 20. század második felében szinte teljesen eltűntek, a radiátorok, kályhák és kandallók többsége esetében manapság jó, ha valami design hatása látszik.

Ezek a történelmi kályhák számos témára vonatkozóan szolgálnak forrásul. Vizsgálhatjuk őket a néprajz, régészet, iparművészet és a technikatörténet szempontjából egyaránt. A kályhaszemek, -csempék és -fiókok megformálása, anyaga, égetése, festése és mázazása a legtöbb esetben az adott kor fazekassága technológiai fejlettségének is fokmérője. Egy-egy figurális ábrázolás fontos ikonográfiai forrás lehet a kor viseletére, tárgyaira nézve. Széles műhelykörzetek, vándorló mesterek, idegenben ellesett formák és minták színesítik ezt a képet, amelyek vizsgálata nélkül a középkori és újkor gazdasági kapcsolatrendszeréről és kereskedelmi útvonalairól alkotott kép nem lehet teljes. A magasabb társadalmi körök számára készített kályhák szoros kapcsolatban állnak az építészettel (pl. mérnöves csempék), valamint sok esetben a képzőművészettel (festmények, szobrok, grafikák másolatai), míg a mezővárosi házak kályhacsempéit az egyetlen – tisztán paraszti – figurális ábrázolás-csoportnak tartjuk, amely nem szerves anyagból készült, s így töredékeiben is, de túlélte az évszázadok viharait. Utóbbi jó példái a fafaragást idéző gerlai és nadabi csempék, amelyek mintha a faragott és karcolt díszű 19. századi tükrösök, löportartó szaruk és borotvatokok előképei lennének.¹

Szeged kályhaművessége gyakorlatilag kutatatlan. Értékelhető régészeti leletanyag a középkori Szeged területéről a legutóbbi évekig alig állt rendelkezésre. A szakirodalomban mindössze két kisebb tanulmány foglalkozik – részben – kályhaleletekkel², egy pedig a vár 18. századi kályháival és egyéb tüzelőberendezéseivel.³ Az

¹ A népies díszítésű kályhacsempékről lásd Méri István 1957.

² Ormándy János 1994; Pusztai Tamás 1995.

Alföldön a hódoltság zavaros, háborús viszonyai közepette a cserépkályha eltűnt a paraszti lakáskultúrából, helyét az egyszerűbben elkészíthető kemence foglalta el – legalábbis így él a (szakmai) köztudatban. A Szegedi Városi Múzeumban a néprajzi tárgyak gyűjtése csak Reizner halála után indulhatott meg. A gyűjteményben található fazekas termékeknek csak egy része származik Szegedről, a kályhás mesterség produktumait csupán néhány darab képviseli. Bizonyítható azonban, hogy a cserépkályhák készítése a folyamatosan fellépő igények miatt már a 15. századtól egészen a 19. század második feléig szünet nélkül folyik, még ha a foglalkozás neve nem is jelenik meg az írott forrásokban. Persze minden esetben fennáll a lehetőség, hogy a megtalált leletek nem szegedi műhelyben és/vagy nem szegedi mesterek által készültek. A többség azonban helyi készítmény lehet. Az „import” kályhák esetében is nyilvánvalóan feltételezhetjük, hogy ezek formai alakulását a helyi igények, a mindenkori polgárság ízlésének változásai szabták meg. A dolgozat tárgya így tehát a városban használt (és nem csupán az itt készített!) kályhák vizsgálata. Ez azonban nem a teljesség igényével történt. Munkám csupán egy-két kiragadott példával illusztrált nagy ívű vázlat. Megírásának célja azonban nem a szerzői bibliográfiám öncélú gyarapítása volt. Szeretném felvázolni az érdemi kutatás lehetőségeit és problémáit, illetve a regionális fejlődés néhány sajátosságát. Egy kis kiindulópontot kívánok létrehozni a téma jövőbeni kutatóinak. Hogy ne a kályhától kelljen elindulni.

A lelőhelyekről

Az alábbiakban ismertetett, kályhákhoz tartozó kerámialeletek 1998 és 2003 között általam végzett régészeti leletmentések során kerültek elő, a szegedi Roosevelt téren végzett feltáráson pedig az ásatásvezető Vörös Gabriella technikus munkatársaként dolgoztam.⁴

1998 nyarán pályázati támogatásból a szegedi Móra Ferenc Múzeum számára egy új régészeti raktár kialakítása kezdődött meg a Stefánia sétányon elhelyezkedő vármaradvány tetején. A munkálatok első fázisaként 1998. július 16. és november 3. között került sor a boltívekre az ostromló ágyúk tüze ellen felhordott földréteg „letakarítására”. Mivel valószínű volt, hogy a vármaradvány környékéről származó földben régészeti leletek is vannak, Dr. Vörös Gabriella megyei múzeumigazgató Szarka Józsefet és e sorok íróját, mint a középkor iránt érdeklődő végzős régészhallgatókat bízta meg a munkálatok irányításával. A másodlagos helyzetben lévő földrétegben a szokásos objektumokra (falalapozás, sír, gödör, padló stb.) nem számíthattunk, egészben a tárgyak közül is csak a legkisebbek kerülhettek elő. A sajátos körülmények miatt csupán az anyaggyűjtésre kellett koncentrálni. Ezt három lépcsős szűrőn keresztül végeztük. A kemény (egyes rétegek esetében bizonyosan döngölt) földrétegeket ásóval, illetve csákánnyal lazítottuk föl, majd minden lapát földet a talicskában átnéztünk, azután felöntöttük a futószalagra, mely a vár udvarára halmozta a feltöltés anyagát (az utóbbi kupacot is folyamatosan ellenőriztük). Hozzávetőlegesen háromszáz köbméter földet mozgattunk meg ilyen módszerrel, az eredetileg betervezett egy

³ Cs. Sebestyén Károly 1932.

⁴ Az előkerült kályhaszemek publikálásának lehetőségét Dr. Vörös Gabriellának ezúton is köszönöm.

hónap helyett pedig három és felet töltöttünk a vártetőn. Ez idő alatt sok ezer kerámiatöredék, kisebb vas,- bronz,- és csonttárgy, több tucat üvegtöredék került elő. A kerámián belül jelentős a kályhákhoz tartozó töredékek aránya. A földet a várudvarból, mindenképpen a vármaradvány közvetlen közeléből hordták fel az erődítmény tetejére. A nagy mennyiségű embercsont és néhány szórvány melléklet (gyűrű, övcsat, fülbevaló) alapján nyilvánvalóvá vált, hogy az 1998-ban még csak a forrásokból ismert gótikus vártemplom temetkezései tucatszám kerültek bele a felhordott földbe. Vagyis a feltöltés anyaga legalább részben a templom néhány tíz méteres körzetéből származik. A legkézenfekvőbb magyarázat, hogy a „váracs” keleti oldalának sáncárkából kihányt földet hordták a kazamaták fölé. A keleti kortinarendszer építéséről annyit tudunk, hogy az 1750 után kezdődött, és 1765-ben már az elkészült Mária Terézia kapu homlokzatát örökíti meg Pintershofen rajza.⁵ Valószínű, hogy az építkezéssel párhuzamosan a boltozatok feltöltése is megtörtént.

Még ugyanebben az évben Szeged egyik középkori városmagja, a Palánk területén is folyt egy leletmentés.⁶ A Somogyi utca és a Roosevelt tér között a Szegedi Vízművek, a Dégáz és a Déltáv egyidejűleg folytatott közmű-rekonstrukciót, mely az előregedett víz- és gázvezetékek cseréjével járt, utóbbi cég pedig optikai kábeleket fektetett. Számunkra az előbbi két művelet volt érdekes, mivel ez másfél-két méter mélységig hatoló földkitermeléssel járt. Több objektumban találtam kályhaszemeket, illetve kályhacsempéket.

Kályhákhoz tartozó töredékek más belvárosi leletmentések (Szeged–Bajza utca, Szeged–Sebészeti Klinika), illetve feltárás (Szeged–Roosevelt tér) során is előkerültek, ezek lelőhelyeit és előkerülési körülményeit a kályhák feltételezett korának megfelelő helyen ismertetni fogom.

Reneszánsz kályhák

A szegedi kályhák megjelenésével legelőször a várban, azon belül is a palota területén kell számolnunk. Ha valamely tűzvész, földrengés vagy hasonló csapás során nem pusztultak el, a divat és az ízlés változása miatt bizonyos idő után akkor is lebontották ezeket, összetört anyaguk egy része pedig a várudvar területén szétszóródott. Ennek köszönhető, hogy az 1998-ban „feltárt” vártetőn előkerültek töredékeik. Sajnos ezek a legtöbb esetben csupán kisebb, kevésbé jellegzetes – általában a szegélylécből származó – töredékek, korukra leginkább a fehér, illetve rózsaszínű anyagból, következtethetünk, amely a „metélt” eljárással készült vegyesmázás díszkerámiák anyagával mutat közeli rokonságot. Ugyanerre utal a jó minőségű zöld, illetve sárga máz is. Ennek alapján az ilyen típusú töredékek a 15. század második felére végére keltezhetők.⁷

Egy másik jellegzetes csoportot alkotnak a világosbarna, mázatlan, áttört előlapú csempék töredékei, jó részükön a gótika korának architektúráját idéző mérműves

⁵ Nagy Zoltán, 1985, 74–76.

⁶ Töröcsik István 1998.

⁷ A vegyesmázás díszkerámiák datálásában nem teljesen egységes a kutatás. A budai palota területén talált töredékeket Írásné Melis Katalin a 15. század utolsó harmadára keltezi (Írásné Melis 1984, 220.).

díszítés látható. Szintén világosbarna és mázatlan az a csempetöredék, amely egy domborított, pikkelyszerű tollakkal díszített szárnyat ábrázol. Párhuzama Csólyospáros területéről került a szegedi múzeumba 1903-ban, egy vastárggyal együtt.⁸ Ezen a darabon jól felismerhető az angyal, amelynél a szegedi darabon csupán a szárny egy kis részlete maradt meg (1. kép). Bár az apró különbségek miatt bizonyosan nem ugyanazzal a fa negatívval készült, valószínű, hogy egyazon műhelyben készültek. Ez a kályhásműhely pedig nyilvánvalóan nem a gyéresebb lakosságú kun területeken, hanem Szegeden volt, ahol a várnagyok és a gazdagabb városi polgárság igényei hívhatták életre, de alkalmanként a környező települések előkelőbb udvarházait is elláthatta kályhakkal. A csólyospárosi kályha megrendelője a kun „arisztokrácia” egy képviselője lehetett.⁹ A nagykanizsai vár kályhacsempéi sok hasonlóságot mutatnak a világosbarna áttört előlapos csempék körével.¹⁰ Szürkéssárga és vörösésbarna töredékek egyaránt vannak közöttük, mindegyik mázatlan. Egy részük madarat ábrázol, ezek szárnyán apró pikkelyszerű domborulatok jelzik a tollakat, ugyanúgy, mint a szegedi és csólyospárosi angyalszárnyak esetében. A nagykanizsai madaras csempelapok szintén fából faragott nyomódúcokkal készültek, ezt a rostlenyomatokon kívül a pontosan megegyező két-két töredék bizonyítja.¹¹ Sajnos a vár tetején talált töredékek rétegtanilag nem datálhatók, mivel másodlagos helyen kerültek elő. Így a különböző párhuzamok korhatározását kell alapul vennünk. A mérnökves előképek a budai vár Zsigmond-kori kályhacsempéin jelennek meg először, ennél nyilvánvalóan csak későbbiek lehetnek a szegedi darabok. A részben mérnökves, részben figurális díszítésű nagykanizsai csempéket Parádi Nándor a 15. és 16. század fordulójára keltezi. Úgy vélem, hogy a vár és a város korabeli rangjának megfelelően az egy vagy több szegedi kályha készítése e két időintervallum közé, a 15. század második felére tehető. Annál is inkább, mivel a 16. században – mint látni fogjuk – másfajta (bögrés– geometrikus oromdíszes) kályhák terjednek el, melyek vörösre égett anyaga más technológiai eljárást feltételez.

Az 1998-as, a Palánkban folyó leletmentés legizgalmasabb objektuma; egy gázvezeték-árok 8 méteres szakasza a Dóm tér északi sarkán húzódott. Ezen a ponton az újkori mázas cserepek és porcelánok mellett szép számmal gyűjtöttünk későközépkori kályhaszem-darabokat is, sőt egy pálcatagos nyíláskeretet is találtunk. Az árok alján, annak északi végében egy réti mészkő tömbökből álló alapozást sikerült megfigyelni és dokumentálni. A keleti metszetfalból nagy mennyiségű kályhaszem-töredéket szedtünk ki, amelyek 130-150 cm mélységben, egy élénksárga színű agyagrétegben voltak. Ezt a réteget két oldalról egy-egy téglalapozás zárta le, a kerámianyagot kibányászva az árok falától számított 70 cm-es „mélységben” egy harmadik alapozást találtunk, ez szintén téglából volt rakva. A kerámia-töredékek három csúcsos oromdíszhez, egy hagyma formájú, valamint hozzávetőlegesen 12-15 bögre formájú

⁸ Wicker Erika 1995, 71. A lelőhely közelebről nem ismert, a lelet Szekszárdy Imre vödrösszéki tanyai tanító ajándékaaként került a múzeumba. A közlő Wicker Erika a tárgyat „cserepdísz”-ként határozta meg.

⁹ Ehhez az előkelő réteghez kapcsolhatjuk talán a 16. századi pálosi éremleletet is (Wicker Erika 1995, 71).

¹⁰ Parádi Nándor 1961.

¹¹ Parádi Nándor 1961, 184.

kályhaszemhez tartoztak.¹² Az áttört előlapú oromdíszek két fajtája került elő: egy ferde osztóvonalakkal kialakított, négy sorba rendezett háromszögekkel díszített és egy kör mezőben hatszirmú rozettát formáló típus (2. kép). Az előbbiből egy példányt csaknem hiánytalanul összeállítottam, ezen kívül több töredékből egy kisebb darabot is sikerült összeragasztanom. Csaknem hiánytalan a hagyma formájú kályhaszem is. A bögre alakúakból kiegészíthető példányok (3. kép) és kisebb darabok egyaránt előfordulnak.

A későközépkori kályhaszemek valószínűleg egyetlen kályha anyagához tartoznak. A kályhaomladékok körbevevő téglafalak talán egy későbbi épület részei, de nem lehetetlen, hogy összefüggésben állnak a megtalált alapozással. A teljesen összeállított csúcsos oromdíz párhuzamait ismerjük Kecskemétről és Ráckevéről.¹³ Nem áttört, hanem plasztikus díszítésként jelenik meg ugyanez a minta egy zárt előlapú oromdízben a Zala megyei Szentkirály egyik feltárt háza kályhaanyagában.¹⁴ Ráckeve-n a folyamatban lévő építkezés miatt az előkerült középkori lakóháznak csak kis részletei voltak feltárhatók. Az omladék kibontható részéből a két csúcsos oromdízben kívül hat bögre alakú, egy hagyma és két tányér formájú kályhaszem is előkerült. A konyhai edények egy részét is megtalálták, közöttük II. Lajos és I. Ferdinánd denárral, melyek egyben a ház pusztulásának idejét is datálják. A Dóm tér árkában sem a tányér alakú, sem a négyzetes szájú, tálformájú kályhaszemeknek nem került elő még töredéke sem. Természetesen nem zárható ki, hogy ezek az árok első kiásásakor már kikerültek, vagy eleve be sem keveredtek ebbe a rétegbe, bár a tál formájú szemek esetében – amelyek mindig a kályha felső hengeres részén helyezkednek el – ez nem valószínű.¹⁵ Mindezeket figyelembe véve megkísértem a kályha elvi rekonstrukcióját, feltételezve, hogy az oromdíszek két típusa váltakozva helyezkedett el a kályha tetején (4. kép). A kályha készítését a kerámiák említett jó minősége miatt a 16. század első felére tehetjük, bár az omladékkal együtt talált írókázott díszítésű ólomházas tál párhuzamai inkább a 17. századra, annak is inkább a második felére–végére jellemzők.¹⁶ Kérdés, hogy egy minden bizonnyal a hódoltság kora előtt felépített kályha megélhetett-e egy ilyen hosszú – legkevesebb másfél százados – időszakot?

A hódoltság korát megelőző időszakból már mázas kályhákra vonatkozóan is rendelkezünk régészeti forrásokkal. 1998-ban a Palánk 2-es számú ház keleti oldalán egy másfél méter mélységű gödörből egy sárgásfehér anyagú, zöldmázos oromcsempe darabja került elő (6. kép). Szinte pontos párhuzama az egri várból ismert.¹⁷ A peremkiképzésében és mázszínében is igen hasonló csempe mindössze 1 cm-rel szélesebb, indamotívummal díszített. Az oromcsempét Fodor László a 17. századra keltezi. Vízszintes borda és egyenes szárú virágok láthatók egy másik egri oromcsempén is, ez a

¹² A leleteket 2002-ben részben összeragasztottam. Szükséges lenne azonban a munka befejezése és a nagyrészt összeállított darabok kiegészítése.

¹³ Fodor László et al. 2002, 99.; Fegyő János 1973, 98–99.

¹⁴ Holl Imre 1987, 163–164.

¹⁵ A későbbiekben a szeged-alsóvárosi leletekkel kapcsolatban utalok majd Ormándy János hasonló elképzelésére.

¹⁶ F. Lajkó Orsolya 2003.

¹⁷ Fodor László et al. 2002, 85: Katalógus 76.

darab azonban a 16. század végére datált.¹⁸ A szegedi csempe ezeknél elnagyoltabb, a motívumok elmosódottak, kontúr nélküliek. A szolnoki, ónodi és a füzéri várból is ismertek hasonló darabok, ezek készítését a szócikkek szerzői a 16-17. századra teszik.¹⁹ Nehezen tartom elképzelhetőnek, hogy a szegedi zöldmázás oromcsempe az 1560-as évek után készült volna, hiszen ekkorra eltűnik a Palánk magyar lakossága, a mohamedán és délszláv lakosság pedig – ha éppen kályhára és nem kemencére, vagy szabadtűzhelyre volt igénye – alapvetően a magyar fazekasok szemeskályhái, vagy a zöldmázás, kupa formájú kályhaszemekből rakott balkáni eredetű kályhák között választhatott. Az oromcsempe így inkább a 16. század első felében készülhetett.

A hódoltság kora

A török 1543 elején megszállja Szegedet, hogy biztosítsa a két évvel korábban elfoglalt Buda hatékony védelmét. Az 1552-es visszafoglalási kísérletet követően két évtized alatt a Palánkból is eltűnik a magyar lakosság.²⁰ Magyar fazekasok azonban a megszállt vár szükségleteire is szállítottak kályhástermékeket, legalábbis erre utal a várudvar csatornázása során előkerült, 1567-es évszámot viselő, háromszögletű oromdísz.²¹ Ez a dátum a várbontás során előkerült hasonló darabok esetében is kiindulópontnak tekinthető, hozzávetőlegesen ezek készítését is a 16. század második felére tehetjük. A Dóm tér sarkán előkerült oromdíszek második típusának hatszirmú rozettás díszítése itt is megtalálható, de ezek a darabok vastag falúak és durvább kidolgozásúak.²² A vár területéről előkerült leletcsoportból nem hiányoznak a tál és pohár formájú kályhaszemek sem, valamint megtalálhatók azok a kisebb méretű „tányérkák”, amelyekből a vár tetején is találtunk 8 darabot. Ezek közül kettő kevésbé sérült, kiegészíthető (5. kép). A szegedi fazekasok török kapcsolataira forrásunk is van a 17. századból. Gombkötő János, Wesselényi Ferenc füleki várkapitány hadnagya, 1641-es jelentésében ír a „Fazékszer” nevű városrészeiről, amelynek iparos lakossága „afféle törökkel bélelt” emberekből áll, akik a szegedi török parancsnokoknak különböző – főként hírvivői – szolgálatokat teljesítenek.²³ A városrész lokalizációja bizonytalan, Gombkötő szerint a Palánk és a Tisza közelében feküdt, ez alapján Felső- és Alsóváros egyaránt számításba jöhet, bár a 19. századig élő Fazekas utca elnevezés miatt utóbbi valószínűbb.²⁴ A Fazékszer elkülönülését valószínűleg az égető kemencék fokozott tűzveszélyessége okozhatta.

A vártetőn folyó anyaggyűjtés során jó néhány kupa formájú, mázas kályhaszem került elő. A máz színe túlnyomórészt a zöld különböző árnyalataival jellemezhető, de akad néhány sárgamázás darab is. A több mint száz töredék arányait tekintve

¹⁸ Fodor László et al. 2002, 84: Katalógus 67.

¹⁹ Fodor László et al. 2002, 77: Katalógus 21; 81: Katalógus 44; 94: Katalógus 121.

²⁰ Szakály Ferenc 1983, 551.

²¹ Horváth Ferenc–Zombori István 1986, 192.; Pusztai Tamás 1995, 292. A bekarcolt számjegyek formája, és a hasonló oromdíszek keletkezése alapján elhihető, hogy korabeli „dátumozásról” van szó, és nem a kubikusok akartak „kedveskedni” Kováts Istvánnak.

²² Pusztai Tamás 1995, 291–292.

²³ Veress D. Csaba 1986, 78–79.

²⁴ Máté Zsolt 1989, 26.

azonban eltörpül a bögre formájú kályhaszemek óriási mennyisége mellett. Bár az általunk átvizsgált földmennyiség a várudvar egy meghatározott területéről származhat, mégis ezen arány alapján valószínűsíthető, hogy a Balkánon általános mázas szemes kályhákból csupán néhányat építhettek a vár területén lévő épületekben, a Palánkból pedig ilyen kályhaszemnek töredéke sem került elő eddig.

2002. november–decemberében a szegedi Bajza utcában leletmentettem, ahol egy épülő panzió földmunkálatai folytak. Az épület sávalapozásának kiásása során a munkagödör ÉNy-i részén egy kályhaszem-depó került elő, melyből először a négyzetes szájú, majd a bögre formájúak kerültek elő, meglehetősen nagy mennyiségben. Valószínűleg egy gödörbe (1. objektum) dobálták ezeket bele, így történhetett, hogy a bögre formájú kályhaszemekből jó néhány épen megmaradt. Több égett réteget is megfigyeltem, ezek némi lejtéssel haladtak a feltételezett objektum közepe felé. Sajnos a munka a felfakadó víz miatt mindinkább kilátástalanná vált, így abba kellett hagynom. Két nappal később az 1. objektum területén sikerült az előző epicentrumtól kicsit északabbra egy kevésbé bolygatott részt találnom, innen még két ép kályhaszemet, sok töredéket, és egy sgraffito díszítésű török talpastál nagyobb darabját is begyűjtöttem. Előkerült a harmadik típus is, melyet egy vastag falú, hagyma formájú kályhaszem reprezentált. Az előkerült négyzetes szájú kályhaszemekből kettőt sikerült csaknem teljesen összerakni (8, illetve 14 darabból), ezek kiegészíthetők. A kimaradt 28 töredék 3–5 kályhaszemhez tartozhat. A bögre formájú kályhaszemekből 11-et teljesen egészben sikerült kiemelni, további egy darab pereme sérült, de kiegészíthető. Ezenkívül 271 töredéket számoltam meg a mosás után, ezekből további egy-két tucat kályhaszem rekonstruálható. Az objektum égett rétegei egy tűzvészre utalnak, melyben a kályha és a háztartás edényei elpusztultak. Ennek datálása azonban nehéz, mivel a feltételezett gödörből előkerült kerámiák valószínűleg nem egyszerre voltak használatban. A fazekak darabjai kisebbek, egy edényhez tartozó töredékek kis számban, vagy éppen szórványosan találhatóak meg, szemben a kályhaszemekkel. A talpas tál darabja viszont elég nagy ahhoz, hogy feltételezhessük: az elpusztult háztartásban volt használatban. Ez alapján az 1697-es tűzvész alkalmával semmisülhetett meg a kályha. Természetesen az sem tartható kizártnak, hogy az 1552-es „szegedi veszedelem” okozhatta a ház (és talán lakói) vesztét, hiszen török talpas tálakat még a mohamedánok által bizonyosan nem lakott Hódmezővásárhelyen is használtak²⁵, a török vár szomszédságában élő szegedi polgárok pedig jóval könnyebben beszerezhetnék akár az itt talált sgraffito díszes darabot is. Sajnos a területen a kályhával összefüggésbe hozható, vélhetően középkori épületre utaló nyomot (a már említett kőfaragványt leszámítva) a legnagyobb igyekezettel sem sikerült találnom.

A török után

Szegeden a Roosevelt téren, a Móra Ferenc Múzeum melletti területen 2002-2003-ban szondázó ásatás zajlott a Nemzeti Kulturális Örökség Minisztériuma támogatásával. A feltárás célja a szegedi vár bontása alkalmával, a 19. század végén előke-

²⁵ Lajkó Orsolya 2002, 314.

rült római leletek hitelesítése volt. A 18. századi ábrázolásokon is szereplő tűzéségi kaszárnya padlója alatt 350-360 cm-es mélységben két másik – szintén téglából rakott – padló részletét találtuk meg, amelyek egy elpusztult, majd megújított 17. századi épülethez tartoztak. A második leégés alkalmával az épület kályhája is elpusztult, valószínűleg ehhez tartozott néhány, a padlón in situ elhelyezkedő bögre formájú kályhaszem (7. kép). Ezek a felettük elhelyezkedő agyagos feltöltéssel semmi esetre sem kerülhettek oda. Valószínűleg a tűvészben összerokadt cserépkályhából gurultak ki, és mivel a romok eltakarítása után rögtön megkezdhették a feltöltést, így megmaradtak eredeti helyzetükben. A feltételezett kályha szelvényüinktől keletre lehet. Az épület minden valószínűség szerint egy kisebb méretű ház lehetett, második pusztulása, amelyből a kályhaszemek is származnak 1697 és 1713 közé (legvalószínűbben 1705-re) tehető. A kályha feltételezésem szerint a hódoltság utolsó évtizedeiben, de leginkább a vár felszabadulása (1686) után készült. Utóbbi feltételezésem miatt inkább már a török kort követő időszak fűtőberendezései közé soroltam be, bár a legegyszerűbb bögrés kályhák formájában lényegi változás nem történik a 16–17. században.

Ugyanerre az időszakra, a 17–18. század fordulójára keltezte Ormándy János a szeged–alsóvárosi ferences kolostor udvarán talált bögre formájú kályhaszemeket. A négy ép darab mellett egy rontott (égetéskor összenyomódott) példány is előkerült, ami a kolostorhoz tartozó vagy a kolostor mellett működő műhelyre utalhat.²⁶ Ormándy feltételezte, hogy létezett egy olyan kályhatípus, amelybe nem voltak túl formájú kályhaszemek beépítve. Bár a publikációban kisebb kályhaszemtöredékek nem szerepelnek, így nem tudható, hogy mekkora anyagmennyiség alapján vonta le ezt a következtetést, mindenesetre a Dóm tér sarkán gyűjtött – fentebb ismertetett – leletegyüttes alapján magam is hasonló következtetésre jutottam.

A vármaradvány tetején talált legszebb leletek közé tartoznak egy kétfejű sast ábrázoló csempe töredékei (8. kép). A három töredék közül a legnagyobb darabon a sas koronás nyakrésze és az egyik szárnyának részlete maradt meg, a kisebb darabon pedig a balra néző sasfej. A harmadik (apró) töredéken nem azonosítható az ábrázolt részlet. A nagyobb töredék hátoldala erősen kormos. Erről a típusról Kozák Károly írt összefoglaló tanulmányt.²⁷ Az első kétfejű sast ábrázoló kályhacsempe a 15. század első feléből származik, de a 17. század második felétől válik gyakorivá.²⁸ A máz alatti fehér engob és a vörösésbarna, téglaszerű kerámiaanyag miatt nem valószínű, hogy a megtalált csempedarabok által jelzett kályha Szeged török megszállása előtt készült volna, a másfél évszázados oszmán uralom alatt pedig nyilvánvalóan nem raknak ellenséges (császári) szimbólumot tartalmazó kályhát a várban. A kérdéses töredékek így legkorábban az 1686-os felszabadulás utáni évekből származhatnak. A formai párhuzamok ugyanezt a keltezést erősítik. Az ábrázolás – stiláris jegyeit tekintve – az Iparművészeti Múzeum egyik kályhacsempéjéhez²⁹ áll a legközelebb (tollak kidolgozása, nyakak hossza, korona a két nyakon). Ez utóbbit Kozák Károly a 18. század

²⁶ Ormándy János 1994, 522.

²⁷ Kozák Károly 1963.

²⁸ Kozák Károly 1963, 185–186; 194–195.

²⁹ Kozák Károly 1963, 184: 60. kép.

elejére datálja, megállapítva, hogy az ábrázolás típusa az erdélyi szászok ízlését tükrözi.³⁰ Töredékeink esetében nehéz a párhuzamok keresése, hiszen az ábrázolásnak csak részletei maradtak meg. Az azonban elhíhető, hogy a mindenkori osztrák katonai parancsnokság inkább szász mesterekkel rakat kályhát, mint a „fazékszeri” magyar fazekasokkal. Egy-két ilyen reprezentatívabb fűtőberendezés lehetett csak a várban, mindenekelőtt a várparancsnok rezidenciáján. Lehetséges, hogy a kuruc kor viszonytagságos éveiben semmisült(ek) meg, de legkésőbb az 1760-as évek közepéig biztosan lebontják ez(ek)e)t, hiszen a töredékek csak így kerülhettek a vártetőre. Cs. Sebestyén Károly tanulmányában számos 1750–1776 között készült tervdokumentációt megvizsgált, amelyek a szegedi vár belső épületeit, illetve a váron kívül eső katonai objektumokat ábrázolták. A rajzokon összesen 96 kályha számolható össze, mindegyik egyszerű, többségében lábazon álló, kétsztatú, táblalapokból összeállított kályha, méreteik csak kisebb mértékben térnek el egymástól. A színes lapokon zölddel vannak kifestve, ez az általánosan alkalmazott zöld mázra utal. A felső rész is hasáb alakú, csak két esetben hengeres. A díszesebb kivitelű kályhák profilált párkánnyal rendelkeztek.³¹ A parancsnoki épület rajza 1775-ből származik, 12 kályhája a rajzon nem különbözik a többi épület fűtőberendezésétől.³² Díszes, kétfejtű sasos csempékből álló kályha ekkor már nem állhatott a várban.

„Néprajzi kályhaleletek”

A fazekas céh szabadalomlevelét III. Károly erősíti meg 1719-ben, a céhszabályokat pedig Mária Terézia szentesítette újból 1770-ben.³³ A kályháság, mint mesterség nem különül el, a fazekasok foglalkoznak a kályhák és a sütőkemencék elkészítésével (a Szegeden és környékén egykor általános szabadtűzhelyek elkészítéséhez nem kellett különösebb szaktudás). Fontos dokumentum a fazekasok 1803-as Árszabása.³⁴ Az egyéb fazekas termékek mellett a kályhákra vonatkozóan a következő tételek szerepelnek:

„Egy közönséges négy Szegletű Vörös Tserép-Kementzének fel-rakásáért 4 fl.

Egy hasonló Kállyha darabbért bé-tételével együtt 9 kr.

Szinte olyan kisebb Kementzének fel-rakásáért 1fl. 45 kr.

Bögréből való Kementzének fel-rakásáért 1 fl.

Hasonló Kementzének munkájáért, hogy ha maga a Fazekas a Tűzhellynek lábát fel-rakja 1 fl. 45 kr.

Jó, és tzifra Hamburgi Kállyhának fel-rakásáért 3 fl.

Közönséges zöld Kállyha rakásáért 2 fl.

Egy nagy tarka zöld Kállyhából készült Kementzének, a mellynek szélessége négy, a hossza pedig öt Kállyha darabbul álló fel-rakása 2 fl.”

³⁰ Kozák Károly 1963, 181.

³¹ Cs. Sebestyén Károly 1932, 23.

³² Cs. Sebestyén Károly 1932, 18.

³³ Bálint Sándor 1977, 224.

³⁴ Bálint Sándor 1977, 225.

Az itt szereplő kályha típusok egy részét egyértelműen azonosítani lehet. A leg-egyszerűbb a már jól ismert bögre formájú szemekből álló kályha, ez a legolcsóbb is, annyira, hogy a lábazat felrakása csaknem duplájára drágítja. Bizonytalan a „négy Szegletű Vörös Tserép-Kementze” azonosítása. Táblás kályha nem lehet, hiszen egy darabja a beépítéssel együtt is igen olcsó (a mázas árucikkek ennél általában drágábbak, 9 krajcárért például egy „Közönséges Éjtszaki Edényt” lehet kapni, de ennek mázas változata már háromszor ennyi). Táblás kályha helyett így inkább négyszögletes pere-mű, mázatlan kályhafiókokra következtethetünk. A zöld és „tarka zöld” mázas kályhák tábláit is ezek a szegedi mesterek állíthatták elő, míg a „Hamburgi Kályha” – ahogy erre a név is utal – import darabokból helyben összeállított tüzelőberendezés lehetett.

A 19. század második felében az agyagipar különböző ágait együttesen művelő „manufaktúraszerű műhely” is kialakult Szegeden; Magyar Józsefnél – a visszaemlé-kezések szerint – 36 segéd dolgozott, ebből 12 „kályhás” volt.³⁵

2002. október 4. és november 15. között a klinikák épületegyüttesén végighúzó-dó (a Tisza Lajos körüttől a Somogyi utcáig) távhő vezeték fektetésének földmunkáit kísértem figyelemmel. A szórványos leletek (kerámia, fém, csont) között begyűjtöttem egy mázas kályhacsempe töredékét is. A lelet egy profilált, párkányrészhez tartozó darab. Mivel a belseje nincs lappal lezárva így nem felső párkányként, hanem a hasáb alakú tűzteret és a szélesebb – agyagból vagy téglából épített – lábazatot áthi-daló lábazati párkány elemeként azonosítható. Párhuzamai a tolnai Sárközből ismer-tek, egyes esetekben a folytatott mázas díszítés is pontosan megegyezik.³⁶

Az 1998-as palánki leletmentés során Révai és Tömörkény utcák kereszteződésénél a háromszög formájú gyeptükrőben két halványpiros anyagú, négyzetes szájú, mázas kályhaszem töredékét találtam (9. kép). A sárgásfehér színű mázas felület kö-zépső részén és négy oldalán egy-egy piros pávamotívum látható melyek hátából színes virág nő ki. A sarkokat egy-egy stilizált gránátalmával díszítették.³⁷ A kisebb töredék díszítése és rekonstruált méretei megegyeznek az előzővel, csupán a kidolgo-zás látszik elnagyoltabbnak és a színek halványabbak (10. kép). A mázas, négyzetes szájú tál alakú kályhaszemek megfelelőit inkább a Dél-Dunántúlról ismerjük. Ezeket a darabokat 19. századiaknak kell tartanunk.

A különböző párhuzamok alapján kapcsolatok feltételezhetők a Dél-Dunántúl, illetve a Duna-mellék vidékével. Ez egyéb 18–19. századi tárgyak (pl. ékszer, ke-rámia) esetében is megfigyelhető. A közvetlen párhuzamok alapján talán nem túlzott merészség ezeket a 18. századi Szeged egyik meghatározó fontosságú etnikumával, a dalmatákkal kapcsolatba hozni. A dalmaták tulajdonképpen katolikus horvátok (bu-nyevácok) voltak, akik 1687-ben kaptak letelepedési engedélyt az Udvari Hadita-nácstól.³⁸ A Palánkban már 1701-ben dalmata tanító működik, az újjáépített Szent Demeter templomban pedig egy 1730-as tanácsi határozat csak dalmát nyelvű hitszó-noklatot rendelt el.³⁹ A század második felében a katolikus délszlávok a nyelvi kap-

³⁵ Kresz Mária 1990, 312.

³⁶ Például lásd Sabján Tibor é.n. 39.

³⁷ Rekonstruált talpátmérő: 18 cm, a négyzetes perem rekonstruált mérete: 24x24 cm.

³⁸ Heka László 1998, 63.

³⁹ Heka László 1998, 73.

csolatok helyett inkább a vallási kötődést részesítették előnyben, így a magyarságba való asszimilációjuk néhány évtized alatt végbement. A század végén már csak a vezetéknevek alapján lehet eredetüket kimutatni, bár – egyes hasonló szerb nevek miatt – néhány esetben ez is nehézséget okoz.

Összegzés

A szegedi kályhaleletekről összefoglalóan kijelenthetjük: formakincsük, technikai színvonaluk egészen a 18. századig a kor másodrendű központjainak színvonalán áll. A török hódoltságot megelőző évtizedekben egyenesen egy regionális kisugárzású kályhasközpontot feltételezhetünk. A fejlődés az oszmán korban megreked, helyben leginkább az egyszerű formák élnek tovább. Az újkor elején a mesterség egy rövid idejű felvirágzását sejtethetjük, itt azonban adataink abszolút szórványossá válnak.

A három középkori városmag területén folyó leletmentések során kályhaomladékok előbukkanását továbbra is remélhetjük. Ezeket nem lehetett másodlagosan beépíteni, nem lehetett belőlük meszet égetni (mint a mészkőből készült faragványokból), így legvalószínűbben az összetört kályhák anyagát behúzták valamely hulladékgyűrtörbe, esetleg a megemelt járószint alá terítették. Az általam gyűjtött anyagok azt is jól példászikák, hogy a városi régészet esetében elengedhetetlen a tárgyi néprajz bizonyos területeinek ismerete. Ez természetesen fordítva is igaz; eredményeink a néprajz egyes területeinek művelői (jelen esetben a népi kerámia kutatói) számára is fontosak és felhasználhatók lehetnek, az írott források és a Szegeden későn megindult néprajzi gyűjtés hiányosságait pedig a régészeti módszerekkel gyűjtött tárgyi anyag bizonyos mértékig pótolhatja. A 18. század ugyanis az egyes tudományágak „gyepűjének” tekinthető, ennek kibővülő kutatása még jelentős mennyiségű új ismeretet eredményezhet.

IRODALOM

BÁLINT Sándor

1977 A szegedi nemzet II. MFMÉ 1976/77-2. Szeged

FEGYŐ János

1973 Késő középkori lakóház leletmentése Ráckevén. StudCom 2. 93–106.

FODOR László et al.

2002 Katalógus. In: Gerencserek, kályhások, tűzvigyázók. Feudáliskori kályhacsempék az Alföldről és Peremvidékéről. Gyulai katalógusok 11. Gyula, 73–120.

HEKA László

1998 A bunyevácok (dalmaták) Szeged életében. Tanulmányok Csongrád Megye Történetéből (TCSMT) 26. 63–184.

HOLL Imre

1987 A középkori Szentmihály falu ásátása I. Az 1. ház és kályhája. Zalai Múzeum 1. 161–178.

HORVÁTH Ferenc–ZOMBORI István

1986 Kovács István leírása és rajzai a szegedi vár kőfaragványairól. MFMÉ 1986-1. Szeged, 169–225.

ÍRÁSNÉ MELIS Katalin

1984 XV.–XVI. századi díszedények a budai királyi palotából. ComArchHung 1984. 205–221.

KOZÁK Károly

1963 Kétféjű sasos kályhacsempék Magyarországon. BudRég 20. 165–197.

- KRESZ Mária
1990 Fazekasság. In: Csongrád megye népművészete. Budapest, 299–380.
- LAJKÓ Orsolya
2002 A hódmezővásárhely-ótemplomi kerámiaegyüttes középkori és néprajzi kapcsolatai. In: A hódoltság régészeti kutatása. Opuscula Hungarica 3. Budapest, 309–316.
- F. LAJKÓ Orsolya
2003 Kora újkori mázas kerámia a hódmezővásárhelyi Ótemplom területéről. MFMÉ–StudArch 9. Szeged, 419–427.
- MÁTÉ Zsolt
1989 Szeged XVI. századi helyrajza. TCSMT 14. Szeged, 5–75.
- MÉRI István
1957 A nadabi kályhacsempék. AchÉrt 84. 187–206.
- NAGY Zoltán
1985 A vár és a város újjáépítése. További katonai és kamarai építkezések. In: Szeged története 2. 1686–1849. Szerk.: Farkas József. Szeged, 68–82.
- ORMÁNDY János
1994 Előzetes jelentés a Szeged-alsóvárosi ferences kolostor udvarának feltárásáról. In: A kőkortól a középkorig. Szerk.: Lőrinczy Gábor. Szeged, 519–529.
- PARÁDI Nándor
1961 A nagykanizsai vár középkori kályhacsempéi. FolArch 13. 183–186.
- PUSZTAI Tamás
1995 Késő középkori kerámia a szegedi várból. MFMÉ–StudArch I. Szeged, 291–300.
- SABJÁN Tibor
é. n. Népi cserépkályhák. Budapest
- CS. SEBESTYÉN Károly
1932 Szegedi tüzelő- és fűtőberendezések a XVIII. században. A Szegedi Városi Múzeum kiadványai 4. Szeged
- SZAKÁLY Ferenc
1983 Szeged török kézre jut. In: Szeged története I. Szerk.: Kristó Gyula. Szeged, 508–513.
- TÖRÖCSIK István
2000 A szeged-palánki közműrekonstrukció közben előkerült régészeti leletekről. In: Múzeumi Kutatások Csongrád Megyében 1998. Szeged, 51–53.
- VERESS D. Csaba
1986 A szegedi vár. Budapest
- WICKER Erika
1995 Pillanatképek évezredekről. In: Csólyospálos. Tanulmányok Csólyospálos történetéről és népeletéről. Szerk.: Fodor Ferenc. Csólyospálos, 29–78.

Archeological and Ethnographic Stove Findings in Szeged

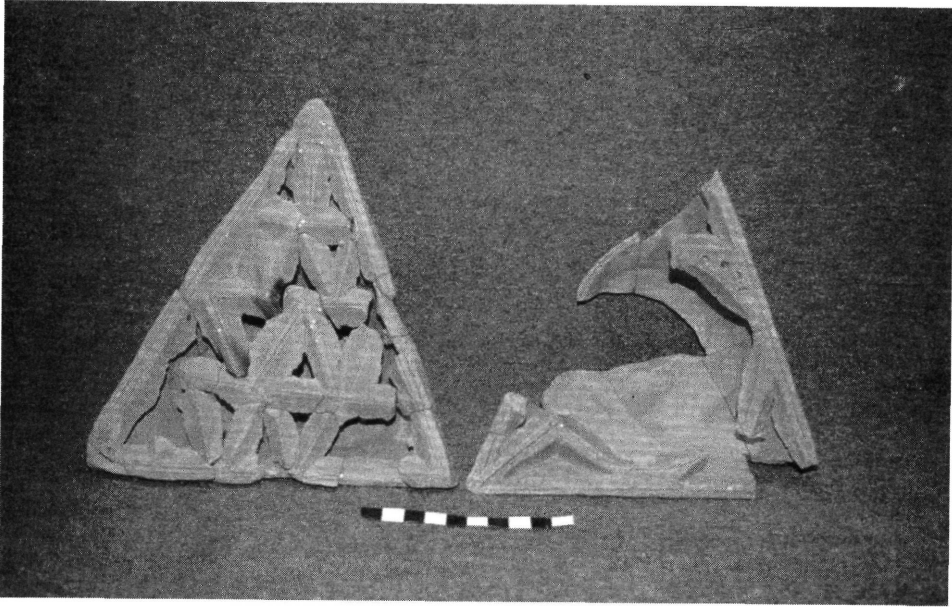
by *ISTVÁN TÖRŐCSIK*

Concerning the stove findings in the territory of Szeged, we may conclude: their shapes and technological level reflected the quality of a second-rate manufacturing center up to the 18th century. In the period before the Turkish occupation we may assume, that a stove making center of regional importance functioned in Szeged. The development was blocked during the period of the Turkish occupation; mainly simpler forms lived on locally. At the beginning of modern times, stove making as a trade was flourishing for a short while, nonetheless our data is rather sparse on this field.

Archeological excavation on the territory of the three Medieval town centers may still bring up more stove ruins. These ruins could not be reused in building, nor could they be used in lime-burning (unlike carvings made from limestone), thus the material of broken stoves was most likely put in a refuse pit, or perhaps was placed under the raised level of flooring. The collected material exemplifies very clearly, how important it is for archeological excavations carried out in the territory of a city to have a thorough knowledge of certain fields of ethnography. This is so, as a matter of course, also the other way round. Archeological results may be useful also for researchers of ethnography (in our case for those studying folk pottery). Moreover, the deficiencies of written sources and that of ethnographical collecting started too late, could be completed to a certain extent by the material collected following archeological methods. The 18th century may be regarded as a periphery for the different disciplines, thus its extensive research may result in new knowledge of significant amount.



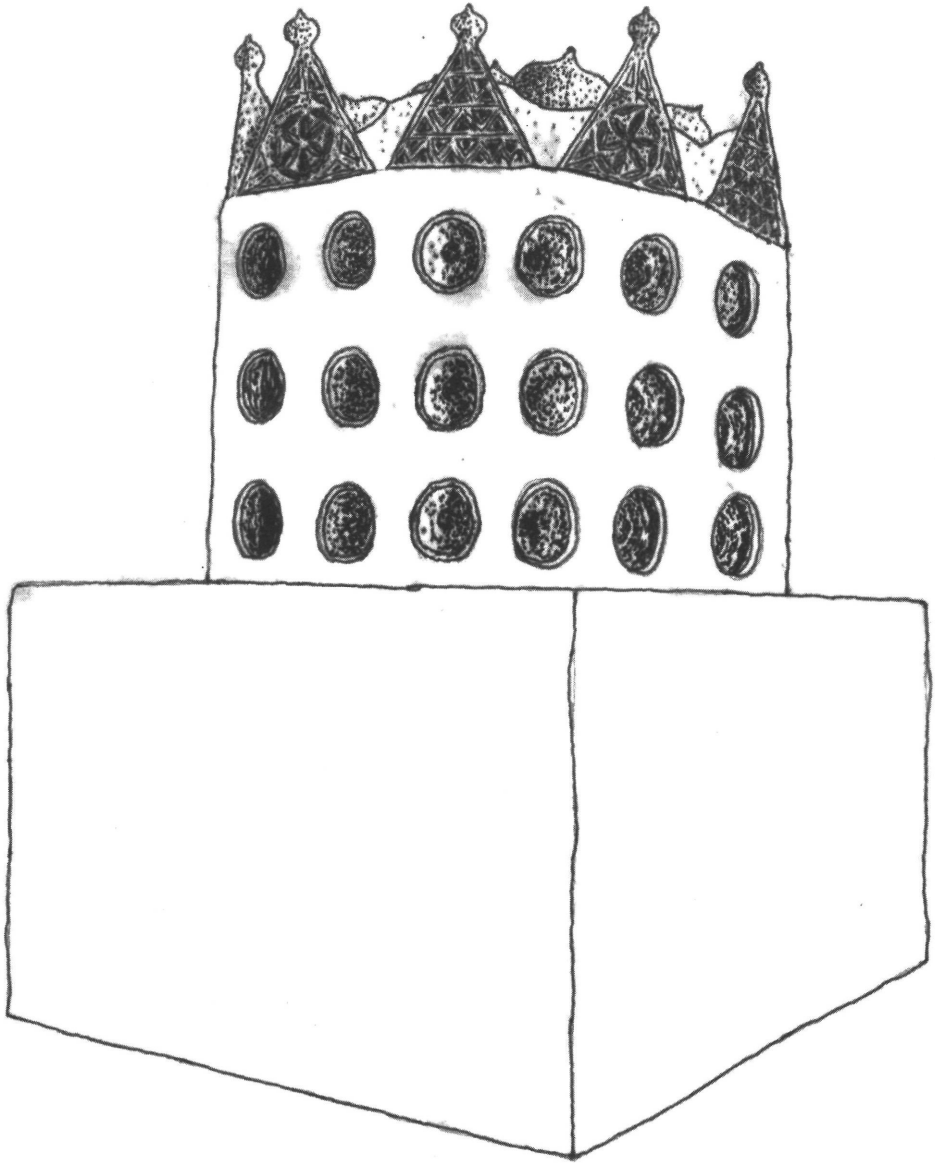
1. kép. Angyalalakos kályhacsempe darabja Csólyospálosról, és hasonló ábrázolás szárnytöredéke Szegedről



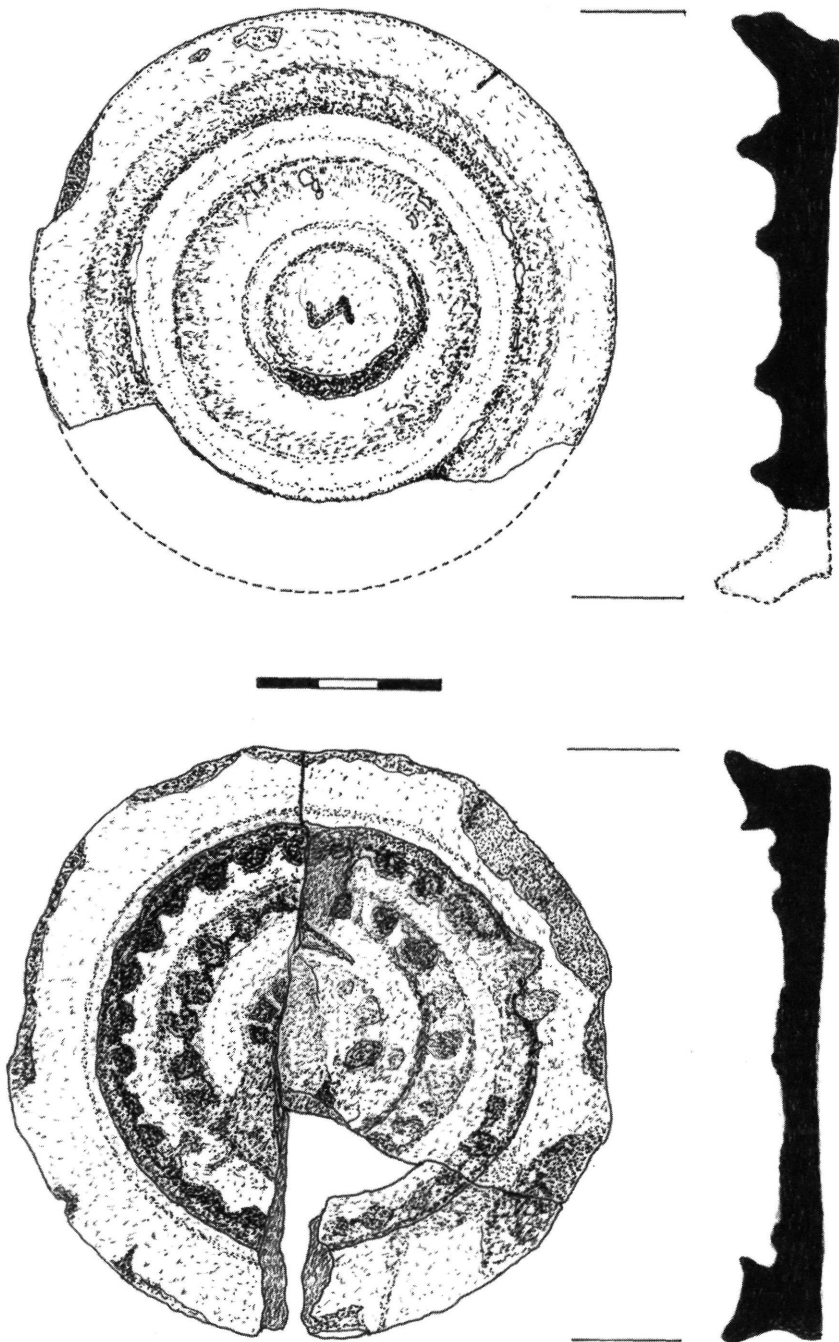
2. kép. A szegedi Dóm tér sarkán előkerült oromdíszek



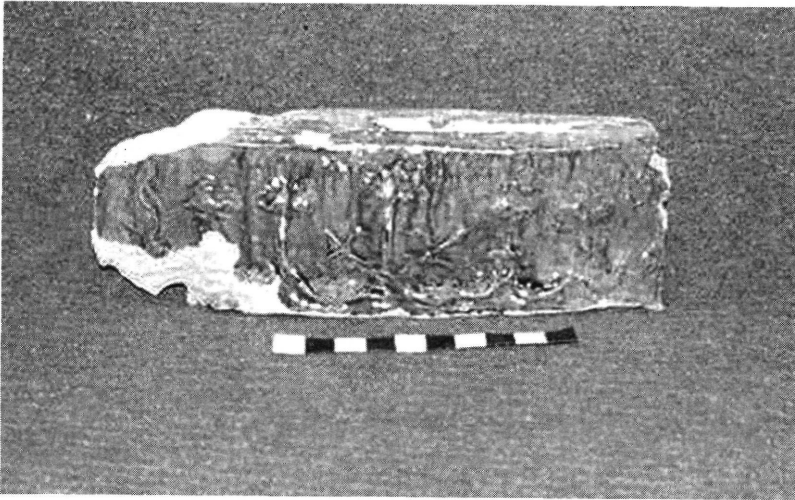
3. kép. A szegedi Dóm tér sarkán előkerült bögre formájú kályhaszemek négy darabja



4. kép. A szegedi Dóm tér sarkán előkerült töredékek alapján rekonstruált kályha



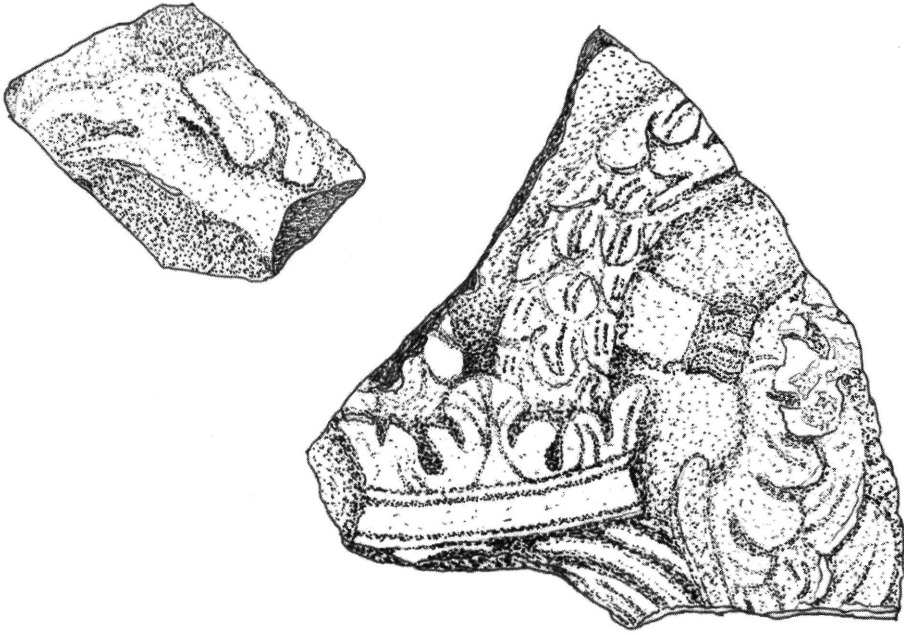
5. kép. Tányér formájú kályhaszemek a vármaradvány tetejéről



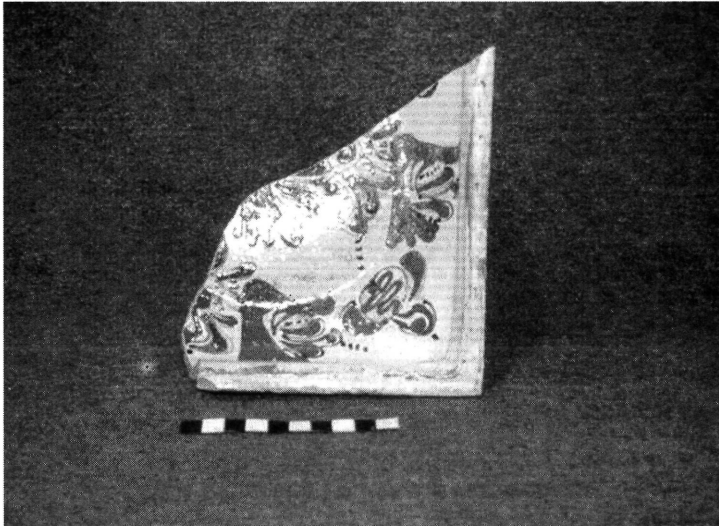
6. kép. Zöldmázás oromcsempe a szegedi Béla utcából



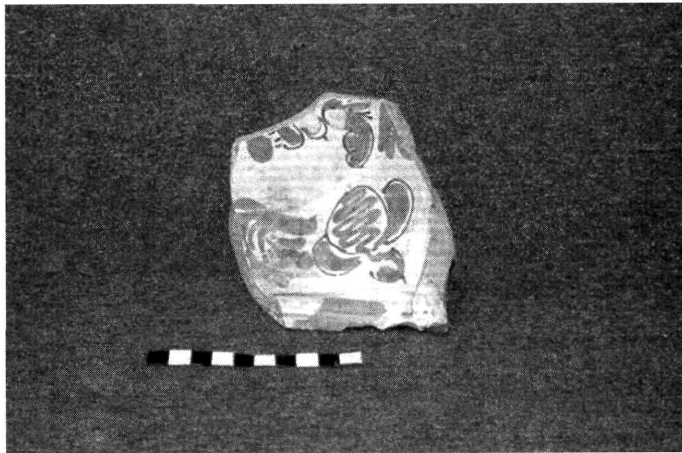
7. kép. A szegedi Roosevelt téren „in situ” előkerült bögre formájú kályhaszemek.



8. kép. Kétfejű sasos kályhacsempe töredékei a vármaradvány tetejéről



9. kép. Újkori, négyzetes tál formájú kályhaszem töredéke a szegedi belvárosból.



10. kép. Újkori, négyzetes tál formájú kályhaszem töredéke a szegedi belvárosból