

# *A fa és az ember a Duna–Tisza közti homokhátságon*

FODOR FERENC

(Szeged, Móra Ferenc Múzeum)

„Balga emberhez hasonlít, aki házát homokra építette.” (Máté 7,26.)

Az emberiség fával való szoros kapcsolata egyidős a történelemmel. A fához való viszonya az évezredek során egybeforrott hiedelemvilágával. Dolgozatomban azonban nem erről a kapcsolatról kívánok szólni, hanem a Duna–Tisza közti embernek a mindennapi élethez szükséges fa megszerzéséről, feldolgozásáról valamint e vidék korai erdősítésének történetéről, korántsem erdészeti szakmunka igényével.

A középkori tájat nehezen tudjuk elképzelni, különösen a tavaszi homokviharak idején. A homokhátság mintegy 10.000 négyzetkilométernyi területén még a századforduló táján is mintegy 600 tó létezett, melynek vízfelülete kb. 30.000 hektárt tett ki.<sup>1</sup>

Hatalmas kiterjedésű, összefüggő erdőterületek voltak, melyről számos forrás tanúskodik. Egy 1493. június 5-én Majsán kiállított oklevél szerint a kun szállások kapitányai Majossa-szállásán összegyűltek, hogy felosszák Ellésföldet, a csólyosi erdőt és Kömpöc-szállását. A csólyosi erdőt kétfelé osztották: a déli része Mayossa Domonkosé, az északi része pedig Mayossa Mihályé és testvéréé, Istváné lett. „Erről intézkedik a budai káptalan több halas széki kunok esküdt bírói és kapitányok által több nemesek jelenlétében.”<sup>2</sup> A tavak és az erdőségek mellett feneketlennek tűnő homokos területek is voltak. Ez okozta vesztét például Balassa Bálint gróf seregének kit Csólyoson „...1659-ben 900 magyarral együtt a törökök itt megöltek, mivel a csapatot utjában a nagy homok akadályozta.”<sup>3</sup> A 18. századi határkijelölések alkalmával „...a határjelek leírásánál találkozzunk gyepes-, rókalikas-, tüsökbokros-, gyökeres határ- megjelöléssel és egy alkalommal körtefás határral. Csólyos alsó határszéle közelében, Balázs pusztán említik még a Balassa fáját, ezen az adaton kívül azonban fa az egész félegyházi határszél részletes leírásaiban nem fordul elő. Következtethető ebből, hogy vidékünk mennyire fátlan volt még a 18. század végén.”<sup>4</sup> E fát Bedekovich Lőrinc is feltünteti térképén.<sup>5</sup> Az erdők nagy része a törökkel folytatott háborúskodás alatt pusztult ki. Fára volt szükség az erdítésekhez is. Az 1778–79-ben Szeged város külterületéről Balla Antal által készített térképen az egész homokterületen, a jelenlegi Kissor elnevezés alatt ismeretes részen *Nesztorok erdejének* jelzett, mintegy 3 kat. holdnyi erdőn kívül több fásított terület nem található.<sup>6</sup>

A területről szóló korabeli munkák erről kivétel nélkül megemlékeznek. Nagy Lajos 1828-ban kelt munkájában a Kiskunságról a következőket írja: „Egyébként gabo-

<sup>1</sup> Konc A. 1996. 74.

<sup>2</sup> Gyárfás I. 1872. III. k. 709.

<sup>3</sup> Horváth P. 1801. II. rész 232-254. Iványosi-Szabó Tibor szerint "nem azonos Balassa (Balassi) Bálint költőnkkel, aki 1554-94-ig élt." (Iványosi -Szabó T. 1982. 169.)

<sup>4</sup> Metzner K. 1932. 23.

<sup>5</sup> Bedekovich Lőrinc kéziratoss térképe. Kiskunfélegyháza, Kiskun Múzeum

<sup>6</sup> Magyar P. 1960. I.köt. 18.

nában, legelőekben és kiváló dinnyében termékeny föld jutott nekik, de tüzelő- és vízhiányban szenvednek...”<sup>7</sup> Puky Károly 1833-ban a következőket írja: „Szántóföldjei némely homokos részeket kivéven termékenyek, a gabonának minden neme bőséggel termesztetik, dohány és dinnye sok, a tágas legelőin pedig számtalan szarvas marhák, lovak és juh nyájak tenyésznek, a fának nagy szükségét száraz marha ganéjjal, náddal és szalmával pótolják.”<sup>8</sup>

„Termékeny talajnak örvend azokon a részeken, ahol a homoktakaró hiányzik. Tágas legelői is vannak, melyek igen alkalmasak jószág tartására. Ezért a lakosok főleg állattenyésztéssel foglalkoznak. A jószág itatására leginkább ásott kutak szolgálnak. Ezeket annál nagyobb gonddal kezelik, mivel megposhadnak, és férgektől hemzsegnek, hacsak gyakran ki nem merik vagy ki nem tisztítják azokat. Mindazonáltal tavaszi vagy őszi időben az alkáli sókban gazdag tavakban egészséges vízhozamok keletkeznek. Ez a vidék szegény tűzifában, és ennek hiányát nád vagy szárított trágya, avagy messziről ideszállított tűzifa pótolja” – írja Horváth Péter.<sup>9</sup>

Bede Kovich Lőrinc szerint „erdőkből is szűkölködik ezen Kerület, azért a lakosok tüzi, és épületre való fát máshonnan szerezni kéntelítetnek, sőt a szegényebbek a tüzelésre itt sem vetik meg a tőzeket, e mellett náddal, vagy gazzal segítik magokat.”<sup>10</sup> A helyzetet csak nehezítette egy-egy szárazabb időszak. Kiskunhalas város történetében olvashatjuk, hogy 1797-ben a nagy szárazság miatt „...minden rétek úgymint idehaza a város alatt lévő nagy nádas rét, Balotán, Eresztőn, Pirtón, Kisteleken, Rekettyén és Bodogláron egészen kiszáradtak, Fejértóban is igen csekély víz maradt, a kutak kiapadtak a víznek leszállása miatt ...a tavakból a halak és a hal-csíkok végkép kivésztek, a vízi szárnyas állatok is kevesen mutatták magokat”.<sup>11</sup> A jelentős nagyállattartás sem kedvezett a laza talajú pusztáknak. Vedres István így írt a futóhomok pusztításáról: „Azt csak futólag említtem meg, hogy a mai Tsorda és Barom homokos Járásaink a szaporodó sivány homok áradásaitól Arábiának forró homokos pusztáira hasonlítanak. A mai Öttömösi, Engi, Csorvai homokjainkon, amelyek valóban, ha fürkésző szemmel megtekintetnek, nem mutatnak egyebet, hanem azt, hogy minden esztendőben számos holdnyi jó földet az Tsorda és Barom Járásokból elfoglalnak, beborítanak és haszontalanná tesznek. Az olyan helyeken, mint Szegeden és a környékén, ahol ti. nemcsak hogy semmi erdők nincsenek, hanem ahol több mérőföldekre el lehet menni, mégsem lát csak egyetlen fát is az ember, úgy köll tekinteni az ujonnan ültetett erdőt, mint egy ma született első Gyermekeit az Édes Anyának.”<sup>12</sup>

Az erdők az ország más területein is veszélybe kerültek. Védelmükről II. Lipót 1791. LVII. törvényben rendelkezett: „...akár pazarlás okából, akár mivel a birtokjog kétes per vagy határjárás vita alatt áll, akár végül azért, mivel a közbirtoklás nincs szabályozva, bárkitől eredjen az erdők pusztítása: a vármegyék a dolog törvényszerű és hathatós megvizsgálása után a pusztító ellen indított ügyészi kereszt terhe alatt, a szükséghez képest zárlatot is alkalmazván, akadályozzák meg a pusztítást...”<sup>13</sup> A Jászkun

<sup>7</sup> Nagy L. 1828. 467-468. In.: Iványosi-Szabó T. 1982. 154.

<sup>8</sup> Puky K. 1833. 368-369. In.: Iványosi-Szabó T. 1982. 152.

<sup>9</sup> Horváth P. 1801. 232-254. In.: Iványosi-Szabó T. 1982. 158.

<sup>10</sup> Bedekovich L. 1799. 3. In.: Tóth J. 1976. 26.

<sup>11</sup> Toóth J. 1861. 44.

<sup>12</sup> Bálint S. 1974/75-2. 123.

<sup>13</sup> Magyar Törvénytar 1740-1835. évi tc-ek. Budapest 1901. 199.

Kerület előjárósága már 1755. április 21-én körrendeletet adott ki, melyben felszólított, hogy „minden Nemes Helység Bírói az erdő ültetésben szorgalmatos legyen, úgy hogy mivel már most az ültetés ideje elmúlt, úgy készítse magát, hogy a jövő ősszel vagy tavasszal juxta Competentiam nyárfából, fűzfából elégséges erdőt ültetessen.”<sup>14</sup> A kiskunfélegyházi városi tanács 1800. július 5-én hozott rendeletében kihirdette, hogy „...az újonnan osztatott erdő földbe a jövő őszön és tavaszon a vad fa ültetéséhez minden ember hozzáfogjon, és az ültetést folytatni úgy igyekezzen, hogy aki maga jussát 3 esztendő alatt bé nem ülteti, elvétetik tüle a földje, és annak adatik aki bé fogja ültetni. Aki pedig a jövő őszön és tavaszon hozzá sem kezdene az ültetéshez 6 forintot, másik esztendőre 12 forintot fog fizetni. Úgy aki más földéről fátskát lopna, minden fátskáért 6 forintot fizetni, vagy 24 pálczát szenvedni köteleztetik. Az eprest pedig akik eddig ültetették veteményekkel, azt azok is a jövő őszön elhagyni tartoznak, és az egész epres fátskákkal bé fog ültetetni.”<sup>15</sup> A jegyzőkönyvben említett erdőföldet még 1789 őszén osztották ki a redemptus lakosok között. A kijelölt terület a *galambosi szőlők* alsó végén 6 lánc széles és 44 lánc hosszú volt. Ez az erdőtelepítés a kerületi sürgetések ellenére sem sikerült. A lakosok inkább szőlőt ültettek a kijelölt földbe. 1811-ben a tanács hivatalosan is elismerte a szőlőtelepítés jogosságát, majd a *csólyosi* és a ferencszállási közhomokon jelölt ki új erdőtelepítésre alkalmas területet.<sup>16</sup> A tanács új intézkedése kapcsolódott az 1807. évi XX. tc.-hez, mely a futóhomok megkötéséről és hasznosításáról rendelkezett. Elsősorban a legeltetést tilalmazta. Kimondta, hogy „... mindaddig, míg a fák oly magasságra nőnek, hogy köztük a barmok kártétel nélkül legelhetnek, erőszak büntetése alatt tiltatik marhát legeltetni ... ahol a törvényhatóságok a kecskéket kártékonynak vélik, azok tartását elkobzás és a kár megtérítésének büntetése alatt tiltsák el.”<sup>17</sup> A félegyháziak már 1829-ben a *csólyosi* erdőben kivágandó fa mennyiségéről és hazaszállításáról intézkedtek.<sup>18</sup> Félegyházának 1850-ben a hozzátartozó fél Kisszálláson, Ferencszálláson és Galamboson 64 hold, Csólyoson 653 hold erdeje volt.<sup>19</sup>

Az erdőültetést a kiskunmajsaiak is igen korán kezdték. Közgyűlési határozat mondta ki 1780. október 10-én, hogy „az újonnan ültetendő erdőnek felállítása elegendőképpen vizsgáltnak és disputáltnak és helyesebbnek is az ültetésre való nézve találtatott volna az, hogy inkább az lakosok reportiolandó fának árát, hogy sem in natura adgyák meg, elvégeztetett, hogy az Biró azonnal rendelést tévén, az 3600 fáknak megvételére, addig is mig az reportitio megesketik succurállyon és azoknak megszerzéséért ell külgjön.”<sup>20</sup> Az ültetés megtörtént, mivel a következő évben már arról intézkedtek, hogy „az Districtualiter parancsolt erdő mellé constituálandó csósznek bére rendeltetett 12 rh. forint és 12 kila buza úgy, hogy mindenkor ottan lakni tartozik és magának gunyhót csinálni... Azon parancsolt erdőnek annyival inkább való gyarapítása rendeltetett, hogy valaki annak árkát által hágja 1 forint, aki pedig fát kirugni merészelve 12 fo-

<sup>14</sup> Zsidó P. 1936. II. k. 168.

<sup>15</sup> BKml KfIt. V.101. A.Prot.Pol. 9. 713-714.

<sup>16</sup> Iványosi -Szabó T.(szerk.) 1985. 154.

<sup>17</sup> Magyar Törvénytár 1740-1835. évi tc-ek. Budapest 1901. 353.

<sup>18</sup> BKml KfIt. Tan. jkv. 1829. 729. A.15.,c.1., f.5., N.6.

<sup>19</sup> Iványosi-Szabó T. 1985. 207.

<sup>20</sup> Zsidó P. 1940. III. k. 10.

rintokban büntették.”<sup>21</sup> Mintegy 20 év elteltével folytatódott az erdőtelepítés. A közgyűlés 1800. március 24-én dokumentálta, hogy „Districtuális Geometra Bedekovich Lőrinc Úr tegnapi napon itt megjelenván a közönséges publicatio után a népnek értelmessen kimagyarázta, hogy az újonand kirendelendő erdő plágában mitsoda nemű fákat és minemű serénységgel kelletik ültetni és abból minemű hasznokat lehet várni. A topoly, jegenye és fejer nyárfákkal úgy Szil és Akász fáknak, kökény és rekettye csemekének és még fűzfáknak is plántálása hasznosnak találtatván továbbá is fognak a lakosok szerény plántálásra serkentetni.”<sup>22</sup>

Nyilván a Kerület rendeleteinek tettek eleget – ha kényszerűen is –, azonban mindenképpen figyelemreméltó a büntetések szigorúsága és az, hogy a kor legnevesebb mérnökét kérték föl a kivitelezés végrehajtásának megszervezésére. A telepítés később is folytatódott. Kigyós Majsza pusztája volt, gyenge minőségű homokkal. 1813. november 14-én megállapították, hogy „az erdő tenyésztés a felsőség által parancsoltatván annak következtében meg hagyatik, hogy Kigyós helység részére ell kezdett erdő ültetés a mostani arra alkalmas nedves időben be ültetessen. A Lógó homokrész pedig redemptió szerint ugyan erdőnek fel osztasson.”<sup>23</sup>

A kialakult állapotokról egy 1816. május 16-án kelt jegyzőkönyv tanúskodik: „Ezen a helységben mind Communitas, mind lakosok által homokos helyen ültetett erdők jó állapotban vannak, az arra kirendelt csöszök jól vigyázzván azokra. Ezen tavaszon a Communitas a kigyósi pusztában lévő homoknak meg gátlására jó darab erdőt gyenge fákból ültetett. A lakosok is ugyan azon célból jó darabot a Lógó-hegyi szőlők mellet plántáltak. Ezeknek minemű foganattya lészen, a jövő ősön az erdő inspector kötelessége szerént referálni fogja. Ha a csöszök tolvajt, vagy más képpen pusztítót tapasztalnak az erdőben, azokat bíróságnak fel jelentik, akik a T. Districtusoknak kiszabott büntetésnek mindenkor alá vettetnek. Helybeli inspektor is vagyon, akinek útmutatása szerént ültetnek a fák. Aki a csöszökre is fel vigyáz, azokat kötelességük teljesítésére serkenti. Már három ízben publikáltott a nép előtt, hogy minden ház birtokos a háza eleibe fát ültessen. Teljesített is ezen parancsolat, de fájlalva lehet látni, nem lévén minden embernek módgya azoknak oltalmat csinálni, csak a tehetősebbek házaik végénél zöldellenek fák.”<sup>24</sup> Érezhető a beszámolóból, hogy inkább a törvény által előírt kötelességüknek kívántak eleget tenni, mintsem az intézkedéseket végrehajtani. A betelepített területek nagyságát ugyan nem említik, de nyilvánvaló, hogy a szükségekhez mértén elenyésző területekről van szó. A redemptusok érdeke is érthető, hiszen az újonnan kapott birtokok kiválóan alkalmasak voltak szőlőtelepítésre, amely számukra jóval hamarabb, sokkal nagyobb jövedelmet hozott. Kétségbe kell vonni azt a szakértelmet is, amellyel ezek a telepítések folytak. Mint később Szeged esetében ezt látni fogjuk, a szakértelem alapvető fontosságú volt. Ezt bizonyítja Kiskunhalas esete is. „1777-ben a városon felül, a Mélyvíznél levő szigetben, plántáltattak ugyan fűz és gyümölcsfák a közösségek számára, de a jó igyekezetnek semmi szerencsés következte nem lévén, a próbatételnek csak emlékezete maradt”.<sup>25</sup>

---

<sup>21</sup> Uo.

<sup>22</sup> Uo. 91.

<sup>23</sup> Uo. 144.

<sup>24</sup> Uo. 152.

<sup>25</sup> Toóth J. 1861. 32.



Az alföldi homokfásítás fanatikusa Vedres István volt. Elévületlen érdeme a fekete nyár meghonosítása a homokon. Elsőként apja, György 1793-ban Kiszombor határában, a Marosnak *Csipkés* nevű kiszakadásánál, másfél ölnyi magas, egyéves feketenyár-*fiatalosból* 400 darabot szedett, és azt szegedi szőlőjének árokpartján eldugványozta. Ez volt a szegedi homokon az első feketenyár telepítés. Ebből lett az a szép erdőcske, melynek ágait felhasználva 1805 után a szegedi határban, a csengelei, köröséri és ásothalmi erdők ültetésénél felhasználták.<sup>26</sup> Vedres István, később Kiss Ferenc munkásságának köszönhetően Szeged környékén Európa híru erdészeti kultúra, illetve oktatás folyt. A város 1852-ben az ún. „*tízestendős*” járási földek bérbeadásánál is kikötötte, hogy „a bérbbe vett földet a haszonbérő egyedül és kizárólag szántóföldnek vagy kaszálónak használhatja. Ha a földjén bucka, sivány homok volna, azt köteles fákkal beültetni és tíz év után minden négyszögöl siványon egy élő fát nevelni. A fa nyesedékét használhatja, de az élő fát kivágni tilos.”<sup>27</sup> Ásothalmon és Csengelén 1770–1771-ben kezdték el a tölgyerdősítést két kis ligettel, ahol egy-egy erdőóri épületet is emeltek, melyekből időjárástól a két várostanya fejlődött. Az erdősítés először Felsőtanyán kezdődött el 1805 körül, 700 ezer csemetét ültettek éspedig eper-, akác-, vadkörte-, nyír-, szil-, kőris-, hárs-, fűz- és *csomoros* nyárfát. „Nekünk Szegeden a szegedi erdőkben valósággal kincsről van szó. A hajdani homokbucka vonulatokon, hol egymástól nagy távolban csomoros nyár meg másféle nyárak között lézengett a naptól tikkadt jószág, még árnyékot is alig találva, ma vegyes állagú, szép zárterdők vannak, melyeket a tudós szorgalom, ernyedetlen munka és kitartás varázsolt a homoksivatagra.”<sup>28</sup>

A szegedi erdősítés történetével nem földadatunk foglalkozni, csupán azt szeretnénk érzékeltetni, hogy milyen nagy hatással volt vizsgált területünk fásításában. Amint láttuk, a hivatalos törekvések eljutottak az egyes emberekig, javasolva portájuk fásítását is.

### *Jellemző fajok*

Az akác (*Robinia pseudoacacia* L.) volt az első faj, amelyet Észak-Amerikából Európába telepítettek. 1601-ben hozta be Jean Robin, a párizsi botanikus kert igazgatója, akinek tiszteletére kapta azután az akácnemzetség a *Robinia* nevet. Az akácot 1710–1720 között hozták el Magyarországra. Kezdetben csak parkfának, utakat szegélyező sorfának használták.<sup>29</sup> Erdőtelepítésre a katonai kincstár alkalmazta először 1750-ben a komáromherkályi erődítmény körül. 1827-ben telepítettek először akác mezővédő erdősávokat Pusztavacs környékén. A tömeges elterjedés fő időszaka 1865 és 1895 közé tehető – írja Keresztesi Béla.<sup>30</sup> Kiváló szárazságtűrő képessége különösen az 1863. évi aszályos időben vált nyilvánvalóvá, amikor az Alföld jószágállományának nagy része is elpusztult.<sup>31</sup> „A szegedi erdőségekben nagy kárt tett az 1863. évi lucaszél, amely egy álló napig fújt.

<sup>26</sup> Magyar P. 1960. 19.

<sup>27</sup> Juhász A. 1989. 62.

<sup>28</sup> Szűts M. 1914. 197.

<sup>29</sup> Majer A. 1968. 167.

<sup>30</sup> Keresztesi B. 1984. 32.

<sup>31</sup> Györffy L. 1978. 97.

Ereje akkora volt, hogy nyomában több ezer hold újabb sivány keletkezett. Lesodorta a háztetőket, betemette juhnyájakat” – írja Bálint Sándor.<sup>32</sup>



1. kép. Akáccal körbeültetett tanya (A felvételt készítette Fodor Ferenc, Csólyospálos 1986.)

Az akác – népünk nyelvén *ágádfa* – kiváló tűzifa, mely gyorsan nő. Keveset árnyékol, a kevés földdel rendelkezők is könnyen találtak helyet az ültetéshez. Minden évben kora tavasszal meg lehetett metszeni, két-három évenként pedig *megnyesték*. Erős tüskéi miatt metszése kényelmetlen volt. Az akácgallyat külön rakták, csak kenyér- vagy kalácssütéskor fűtöttek vele. Szaporítása is egyszerű volt. Az akác sor mellett ástak két-három ásónyom mély árkot, ahol a következő évben a gyökerekről új csemeték hajtottak. A porta, illetve a telek elrendezésétől függően szívesen ültették közvetlenül a ház végéhez, vagy a ház mögé egy sorba, egymástól egy-két méterre. Nagyobb földdel rendelkezők néhány *szögöl* akácerdőt is telepítettek. Ültették még dűlőutak, bejárók mellé, a tanyához közelebb eső mezsgyékre. A méhészek legkedveltebb fája volt, maguk is gyakran ültették. A gyerekek tavaszi virágzáskor a virágját ették. A kertészek előszeretettel használják az akácerdő talaját a magas humusztartalma miatt. Ma már ritka az összefüggő akácok.

Az eperfának két fajtája ismert: a fehér (*Morus alba* L.) és a fekete (*Morus nigra* L.). Már az 1800-as évek elején ültették, „...utakat szegélyeztek eperfákkal, az udvarokba azt ültették, epreskerteket csináltak” – írja Szűts Mihály.<sup>33</sup> Az eperfa telepítést a selyemhernyó tenyésztés is elősegítette. Már Mária Terézia idejében országos intézkedések születtek a selyemhernyó tenyésztésére, de a központilag remélt eredményt nem érték el.

<sup>32</sup> Bálint S. 1976. 124.

<sup>33</sup> Szűts M. 1914. 198.

II. József 1788-ban beszüntette a selyemegyedárúságot, aminek következtében a tenyésztés jócskán visszaesett. A szabadságharc után próbálkoztak országosan a selyemhernyó tenyésztés fellendítésével. Számba vették az eperfákat, elrendelték a faiskolák helyreállítását, az országutak mentén eperfákat ültettek. 1860-ban Félégyházának két eprese volt, az egyik a Csanyi út, a másik a Szegedi út mellett. 1860. március 2-án a félégyházi tanács eleget tett Csernyei Ferenc helybeli tanító kérésének, és az *alsó eprest* (Csanyi út) három évre átadta „...azon kötelezettséggel, hogy a tanuló növendékeket a selyembogár körüli bánásmódban oktadni leendő köteles...”.<sup>34</sup> Ezekről a helyekről került azután a kialakuló tanyavilág udvaraiba az eperfa. Az udvaron kívül epreskerteket telepítettek, melyet bekerítettek. Nyáron, eperéréskor a disznókat ide hajtották ki, ahol az epren *följavultak*. Az epret minden reggel lerázták. Ez általában a fiatal férfiak dolga volt. Idősebbek hosszabb *ricaszárral*, vagy bottal verték le. A fehéreret sok helyen ponyvára rázták, így gyűjtötték össze, hogy pálinkát főzzenek belőle. Az eperfa szaporítása egyszerű volt. Az összegyűjtött epret elásták 15-20 cm mélyre, olyan helyen ahol a jószág nem jár. Legtöbb helyen azonban az epres kutyaurületet gyűjtötték össze, ezt tartották a legbiztosabbnak. Az így keletkezett „iskolát” két-három évig gondozták, majd a megerősödött csemetéket a helyükre ültették. Hasonló módon kerítést is készítettek belőle. A két-három éves fákat – *susnyót* – minden évben megmetszették, így sűrű kerítés lett belőle. Ha *barkás* lett a fa – nem termett – beszemezték. Ma is sok helyen az elhagyott, összedőlő tanya udvarán még mindig teremnek a hatalmas fák, mintha abban reménykednének, hogy valaha még szükség lehet rájuk.



2. kép. Elhagyott tanya eperfákkal (A felvételt készítette Fodor Ferenc, Csólyospálos 1986.)

<sup>34</sup> Iványosi-Szabó T. 1985. 221.

Vidékünkön az ezüsthát (*Eleangus angustifolia* L.) egyszerűen csak *olajfának* nevezik. A Földközi-tenger környéki tájakra jellemző fafaj, mely a szikes talajt és a szárazságot is jól tűri.<sup>35</sup> Telepítése egyszerű, sok helyen csak az éves hajtásokat szúrták a földbe. Közvetlen a tanya köré nem ültették, inkább a mezsgyére, dűlőutak mellé. Kerítésként is használták. Szőlőt, *kilsőkerítést* kerítettek vele. Ide általában két-három éves hajtásokat használtak. Kb. fél méter mély árkot ástak, melybe egymástól 15-20 cm távolságra állították a hajtásokat. Az árok betaposása után egy-másfél méter magasságban egyformára vágták. Szőlő mellett alacsonyan hagyták a törzset, 15-20 cm-re. Tőke lett belőle, minden tavasszal felnőtt és védte a szőlőt amikor kellett. A tőkéről, hajtott vessző erősebb volt, ezt lehetett ültetni. Az ilyen kerítést minden évben megmetszették. Évtizedekig bírta és még értékes tüzelővel is szolgált.

Tehetősebb gazdák a mezsgyére ültették az olajfát. Ez gyorsan megerősödvé kiváló szélfogó volt. Az ilyen olajfasorokat *garádnak* nevezték.



3. kép. Kiöregedett olajfakerítés (A felvételt készítette Fodor Ferenc, Csölyospálos 1995.)

Nyárfát csak módosabb gazdák telepítettek. Elsősorban a jegenyenyárt (*Populus italica* L.) szerették. Hosszabb-rövidebb sorba ültették, felnöve messze mutatta, hogy abban a tanyában módosabb gazda lakik. Termőföld mellé nem ültették, mert akkora területet árnyékolt – tett terméketlenné – amilyen magas volt. Megtalálható még a tanyák körül a rezgőnyár, (*Populus tremula* L.) a korai nyár (*Populus euramericana* L.) és elvéve a gazdag nyárfajták egyéb példányai is. Az elmúlt évtizedekben a helytelen gazdaságpolitika következményeként újrapusztasodó homokhátságot hatalmas nyárfáültetvényekkel próbálták hasznosítani. Az ipari felhasználás céljára telepített erdők megváltoztatták

---

<sup>35</sup> Majer A. 1968. 190.

a táj arculatát. Ma sok helyen a kitermelt erdők helyén ismét elhagyott pusztaság van, a terület szélére összetolt tuskók látványa elszomorító.

Ügyesebb kezű emberek tanyája körül nem maradhatott el a kosárkötő fűz vagy kenderfűz (*Salix viminalis* L.), a vesszőnek való fűzfa. Telepítése egyszerű volt, az éves hajtásokat egy-két ásónyom mélyen elásták, ezután a föld felszíne felett 15-20 cm-re visszavágták. Másik fajtája a sárgafűz (*Salix vitellina* L.), mely vékonyabb szárú, finomabb kidolgozású kosarak, garabolyok kötésére alkalmas. Ezt ősszel szedték le kévékbe, melyeket kúpba állítottak. A kosárfonók felől kötötték meg. A mezsgyére, kerítés mellé néhol *cédrusfát* (*Tamarix tetrandra* Pall.) is ültettek.<sup>36</sup>

A fenyőfán kívül a tanyák körül még számos fafaj található, igen kevés példányban. Ilyen a mezei szil (*Ulmus campestris* L.), vadgesztenye (*Aesculus Hippocastanum* L.), a szomorúfűz (*Salix tristis* L.) és a gledícsia (*Gleditsia triacanthos*) – *glédicsfa*, melyből *tüskeboronát* készítettek.<sup>37</sup>

A tanya környékének elmaradhatatlan része volt még a gyümölcsöskert. A már említett 18. századi szőlőtelepítések mellett jelentős volt a gyümölcsstelepítés is. Az alföldi homok gyümölcsfával való betelepítésének lehetőségére már Tessedik Sámuel felhívta a figyelmet a 18. sz. végén.<sup>38</sup> A tanyák körül ma is sok helyen található dió-, alma-, körte-, Barack-, cseresznye-, szilvafa. A szőlő- és gyümölcskultúra alakulásával azonban itt csak annyiban foglalkozunk, amennyiben az érinti a tanyai gazdaság fával való ellátásának körülményeit.

### *A fa megszerzése*

A Homokhátság területe gyenge minőségű talaj, melyen nehéz volt a megélhetés. A több holddal rendelkező családok is – különösen ha sok volt a gyerek – szegénynek számítottak. A kisterületű gyümölcsös mellett már nem engedhették meg, hogy jelentősebb területeket fával ültessenek be. A fa jelentős értéknek számított, melyet minden esetben megbecsültek. Ahol nem volt tüzelő, ott az emberek „...minden következő esztendőbeli termésnek Zsírját a fának szűk volta miatt föltüzelik” – írta Vedres István.<sup>39</sup> A fa Kiskunmajsán 1745-ben beletartozott a plébános kommenciójába is. „Kapott évente 1 mázsa húst, 1 mázsa sót, 1/2 mázsa vaját, 60 font helybeli készítésű sajtot, 20 font faggyút, 7 akó bort, 7 öl tűzifát és 8 szekér szénát...”. A kántor 3 öl tűzifát kapott.<sup>40</sup> A gyerekek sok helyen maguk vitték a tűzrevalót a tanító számára télen az iskolába.

A fa megszerzése ilyen módon sokak számára nehéz munka volt. Azok a szegényebb emberek, akik a nagyobb gazdánál földet részelték, általában kaptak részéből *olajfagarádot* is. Az olajfa metszését kora tavasszal, hóolvadás után kezdték. Az Alföldön az 1880-as évektől terjedtek el a metszőollók, melyeket ügyes lakatosmesterek készítettek. Ezeket „kecskeméti” ollóknak nevezték. Előtte metszőkést használtak.<sup>41</sup> Az olajfaszedés szerszáma volt még az egykezes *pisztolyfűrész* vagy *rókafarkú fűrész*, a

<sup>36</sup> Itt köszönöm meg Dr. Gaskó Bélának, a Móra Ferenc Múzeum Természettudományi Osztálya vezetőjének szakmai segítségét.

<sup>37</sup> A tüskeborona készítését ld. Takács L. 1965. 315-328.

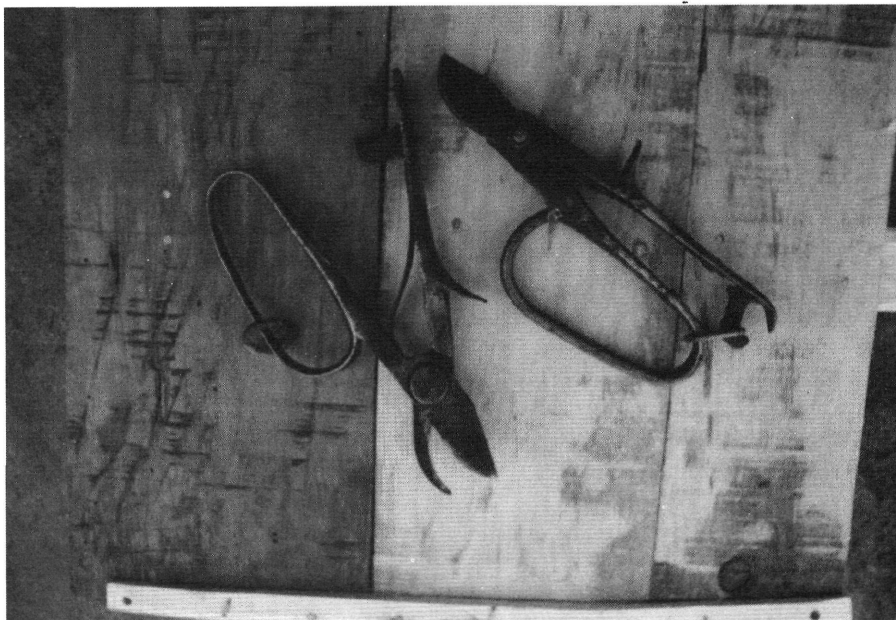
<sup>38</sup> Ortutay Gy. (szerk.) 1979. 12.

<sup>39</sup> Bálint S. 1976. 123.

<sup>40</sup> Zsidó P. 1936. II.k. 202.

<sup>41</sup> Csoma Zs. 1983. 52.

kisbalta és a töke, amelyen a nem túl vastag ágakat baltával összevágták és belerakták a kévébe. A részből szedett olajfa kévéje feles, a *botfa* – a vastagabb ágak – harmados volt.



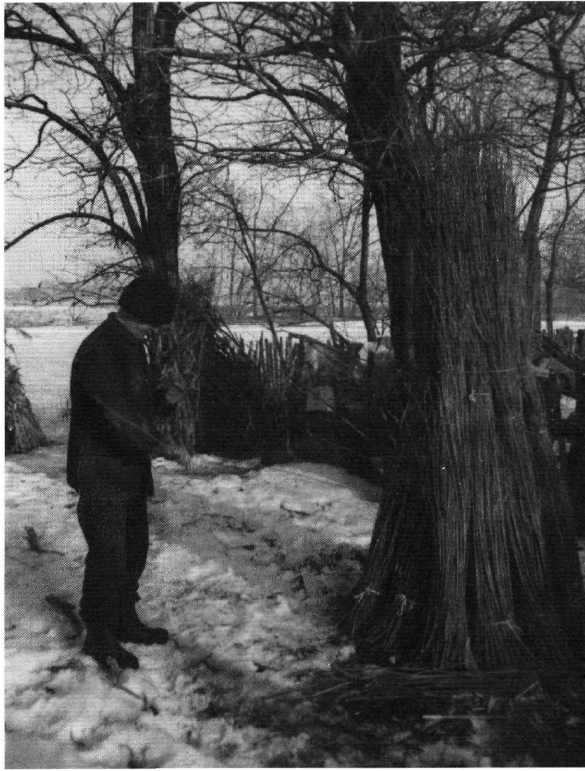
4. kép. Kecskeméti ollók (A felvételt készítette Fodor Ferenc, Csólyospálos 1996.)

Az olajfa szédése többnyire az asszonyok munkája volt. Tavasszal versenyeztek, ki tud több kéve gallyat leszedni egy nap alatt. Az ügyesebbek 50-60 kévét is leszedtek. A kévét szalmakötéllal, gúzzsal, dróttal kötötték be. A gúzzt fűzfavesszőből hajtották, ezt kukoricaszár kötésére is használták. A *garádot* nehezebb volt szedni, mert a vesszők rendezetlenül álltak és több volt a botfa is.

Az olajfakévéket 50-60 cm hosszúra szedték. A levágott, vastagabb végét hagyták maguk felé. Egy-egy kévébe annyi gallyat tettek, amennyit kényelmesen be tudtak kötni. A kévekötéshez sok helyen kévekötfát használtak.

A kész kévéket a kerítés félreeső részében kazalba rakták. A kévék vastagabb végét hagyták kívül, a tetejét pedig fokozatosan összehaladva *betetejézték*. A gallykazal alá általában farönköket tettek, hogy ne *rothadjon*. Ez kiváló búvóhelye volt a patkányoknak, sok helyen a róka is befészkelte. A botfát hegyével fölállítva kúpba rakták.

Az olajfát ritkán nyesték, az alját viszont minden évben megszedték. Az akácfa sorokat két-három évenként nyesték. Egy-egy pusztában híres fanyeső emberek voltak, akik több órán keresztül képesek voltak a fa törzsén csupán lábukkal kapaszkodva dolgozni. A nyesést alulról kezdték és úgy haladtak fölfelé. A legbátrabbak fölnyesték a fát – már csak virtusból is – az utolsó ágig a gazda nem kis bosszúságára. A nagyon megnyesett fa könnyen kiszáradhatott. Az akácfa nyesedéket baltával darabolták kévébe. Két-három helyen megütötték, hogy télen könnyebben törjön. A vastagabb ágakat botfának hagyták. Ez már az asszonyok dolga volt.



5. kép. Gúzs hajtása (A felvételt készítette Fodor Ferenc, Csólyospálos 1997.)



6. kép. Gúzs (A felvételt készítette Fodor Ferenc, Csólyospálos 1997.)





7.kép. Kévekötés fával (A felvételt készítette Juhász Antal, Rösztke 1974.)



8. kép. Gallykazal (A felvételt készítette Juhász Antal, Mórahalom 1973.)



Ahol volt gyümölcsös, ott a tavaszi metszésekor lekerült gallyat is kévébe kötötték. A legkiválóbb fűtőanyag a szőlővessző volt. Metszésekor markonként rakták a *hártyára* a sor közé, melyet a végén kévébe szedtek. Külön kazalba rakták. A kovácsok is ezt használták ráfhúzáskor.

A kiöregedett gyümölcsöst, fasort *fordítással* termelték ki. Ezt általában bérben vállalták szegényebb emberek és télen végezték, ha a fagy megengedte. Rajczi István csőlyospálosi gazda 1930-ban adta ki tanyája mögötti részt fordítani. Gazdasági följegyzéseiben leírta a feltételeket: „A tanya meget levő kert fodítását elvállalta Ábrahám János a következőkép. Gyümölcsfa derékból a hetedik, a felső koronán (felül) lévő botfa harmados az összes gaj feles, ültetni való fából nem kap semit, az esetleg össze fort haszna vehetetlenje szintén harmados, Glidics derék negyedén, botfájából nem kap semmit, a gaja feles a gyökér mind. A fordítást elkezdte Kasza Péterrel 1930 Decz 1.én.” Különösen az akácot volt nehéz fordítani. Ezt általában a tuskóért, ötödik szál fáért, harmada botfáért és fele gallyért vállalták. A fordító szerszáma az ásó, fejsze, csákány volt. A gyökereket először kívül vágták el, utána a tövénél. Ezután *alábujtak* a fának, hogy a főgyökeret el tudják vágni. Mindig egy irányba döntöttek. A homokot az ellenkező oldalra rakták, vagy a régi gödörbe, hogy ne akadályozza a tuskó levágását. A *kivetett* fát legallyazták, majd *körösztbevágó* fűrészsel méretre vágták. Először a tuskót vágták le. Sokszor a legnehezebb munka a tuskó gödörből való kigurítása volt. Ehhez erős rudakat használtak. A fordítást általában két ember végezte. Miután a fát *fölpucolták*, folytatták a munkát. Ha a fordítás helyére szőlő került, összegyűjtötték a *pajorkukacokat*, ezt a gazda a kialakított mennyiségű borral honorálta.

A második világháború után a fakitermelést az utak szélén megtiltották. „Értesítjük a lakosságot, hogy az Alispán ur megtiltotta az ut menti fák irtását és ezért felszólítjuk a lakosságot az ut menti fák pusztításától tartózkodjék.”<sup>42</sup> Az 1950-es évek elején a fakitermelés engedélyhez volt kötve. Évente öt szál fát lehetett kivágni egy-egy gazdának. A fának jó ára volt, a szűk világban minden fillér kellett, ezért sokszor éjjel lopták az emberek saját fájukat. A fát mélyen kivágták keresztbévágó fűrészsel, a tuskót pedig földdel, mohával letakarták. A gallyat, hasábfát, botfát összekötötték és úgy árulták Szegeden a Mars tér északi sarkában, ahol a fapiac volt.

### *A fa felhasználása*

„Ahol nem volt fűtenivaló, elfűtötték a szalmát – nem lett trágya – elszegényedtek. Márpedig fűteni kellett, mert kenyeret kellett sütni.”<sup>43</sup> Ilyen egyszerű a magyarázata annak a hatalmas munkának, amelyet minden évben el kellett végezni, hogy fűtőanyaghoz jussanak. Nemsoda hát, hogy a tűzrevalót nagy becsben tartották. A tuskót, miután kiszáradt széthasogatták. Ez külön szerszámokat és tudást igényelt. Aki tehette vasékeket használt, de készítették ékeket akácából is. Ezek 15-30 cm hosszú, 4-7 cm-re szélesedő vas- illetve fadarabok voltak. A furkót akácfatuskó felső részéből faragták, melynek hossza kb. 25 cm, átmérője kb. 20 cm volt. Oldalába 4-5 cm átmérőjű lyukat fűrtak, melybe meggyfahusángból faragtak nyelet. A furkó két végét kováccsal bevasaltatták, vagy rossz kerékagy vasalását verték rá. Azt tartották, hogy a tuskónál *kétszer lehet me-*

<sup>42</sup> Csőlyospálosi dobolási könyv 1947. június 7. BKml. Kecskemét

<sup>43</sup> Fodor Ferencné Máté Mária (1935) közlése, Csőlyospálos

*legedni*: először a hasogatáskor, másodszer pedig a kályha mellett. A széthasogatott tuskót azután a fűrészbakon apróra lehetett vágni. Fáradságos munka volt, de megérte, mert a legerősebb tüze volt, egyébként is télen volt jó csinálni a legnagyobb fagyban, amikor a férfiember úgyis ráért. A botfát a tuskón aprították fel és összerakták, hogy ne ázzon. A hasábfát kivágás után kazalba rakták, hogy kiszáradjon. Amikor ráértek, fűrészbakon rámásfűrészsel vagy keresztbevágó fűrészsel vágták darabokra. Fűrészelőbaknak sok helyen megfelelt két leásott elágazó végű oszlop is.



9. kép. Favágás fűrészelőbakon rámásfűrészsel (A felvételt készítette Juhász Antal, Mórahalom 1973.)

A rönköket nagyságtól függően baltával vagy fejszével hasogatták szét. A csomós olajfát vagy akácát nehéz volt elhasítani. Miután erősen belevágták a fejszét, a fát fel-emelve a levegőben megfordították és a fejsze fokával ütöttek a tőkére. Ha így sem hasadt, akkor is elő kellett venni a furkót.

A fölaprított fát karon vagy kosárban fedett helyre vitték, hogy ne ázzon. Tüzelésre használták a *szárizéket* is. Miután a tehének a kukorica száráról lerágták a levelet, a megmaradt ízéket kiválogatták, kévébe kötötték és kazalba rakták. Ez általában a gyerekek nem szívesen vállalt mindennapos feladata volt. Nem hagyták veszendőbe a kukorica tövét sem. A kukoricaföld tavaszi szántása után felfordított tuskókat villával kiszedték, kiverték gyökerei közül a homokot és halomba rakták. Miután kiszáradt, tüzelőnek hasz-

nálták. A száraz marhatrágyát is eltűzelték. „Szöggyé’ szart, majd főzünk apádnak” – küldte az anya a gyereket.



10. kép. Botfa aprítása (A felvételt készítette Fodor Ferenc, Csólyospálos 1984.)



11. kép. Fahasogatás (A felvételt készítette Fodor Ferenc, Csólyospálos 1997.)

A tanyai ember minden nap szoros kapcsolatban volt a fával. Hajnalban a *sparhetba* történő begyűjtáshoz félmarék szalmacsóvát és pár szál gallyat tett, melyre vagy vastagabb fát, vagy *kukoricacsumát* rakott mielőtt meggyújtotta. A fát karon vagy garabolyban vitte be. Ez legtöbbször az asszonyok dolga volt. Ahol az embernek kellett begyűjtani ott az asszony vagy beteg volt, vagy akkor került a családba, mint menyecske. A tüzelővel spóroltak, napközben leginkább a konyhában tartózkodtak, ahol meleg volt, sok helyen télen is ott aludtak. Ha csak melegíteni kellett, a tűzre szárízéket, vagy csumát raktak. A szárízéket a kazalból hozták, ahol már kiszáradt, mert a nyers nehezen tört, hamar *megcsipte az ember térdét*. Jó tüzelőnek számított még a napraforgósár, melyet szintén kúpban tartottak.

Hetente legalább egyszer – kenyérsütéskor – begyűjtottak a kemencébe is. Száraz szalmára egy kéve gallyat tettek, melyet begyűjtás után a kemence egyik felébe toltak. A következő kévénél az egészet a pizskafával áttolták a másik oldalra. Ezt minden kévénél megismételték. Kenyérsütéshez 8-10 kéve szőlőgallyra volt szükség. Ha a kemence alja szikrázott a pizskafa alatt, tovább nem fűtöttek. Föltették az *előtét*, hogy enyhüljön a heve. Pár perc múlva a kézben fogott tyúktollat betartották a kemencébe, és ha a hőség *lekapta* a tollat, akkor még várni kellett. Szegényebb helyen szárízékkal, csumával, esetleg szalmával is fűtöttek, de azt tartják, hogy jó kenyeret csak szőlővesszővel lehet sütni. Fával gazdagabb helyen sem fűtöttek. Ahol jószág volt, télen sok tűzrevalót használtak el a vízmelegítésre, krumpli, tök, alma, répa, stb. főzésére. Ezt az udvar jószágokhoz közel eső sarkában lévő katlanon végezték. A *katlan alá* bármi jó volt tüzelőnek. Ha botfával tüzeltek, legtöbbször el sem vágták, ahogyan égett, úgy tették beljebb-beljebb. A katlanon főzték összel a lekvárt, vagy tavasszal a *mészkenlevet*, disznóvágáskor itt melegítették a vizet, itt *abáltak*. Nyáron, amikor a katlanra nem volt szükség kimeszelték, gondosan letakarták, hogy a disznók ne dörgölődzenek hozzá.

Disznóvágás előtt akácfa hasábokat rövide (15-20 cm) vágtak, azután vékonyra hasogattak. A fát kenyérsütés után a kemencébe tették, ahol kiszáradt. Ezzel tüzeltek a pörkölőbe. Ha túl korán betették, könnyen elégthetett. A pörkölőfa készítése a gyerekek feladata volt. Disznóvágás után a húsokat fölfüstölték. A füstölőt félreeső helyen építették. Ez nem volt minden háznál. Csak keményfából származó fűrészporral tüzeltek benne, s vigyáztak, nehogy föllángoljon.

A *tüzesgépek* idején a kazánba való fát hosszabbra vágták és csak a legvastagabb derekat hasították ketté. Tudták, hogy hány kereszthez mennyi fa kell. Sok helyen szalmával fűtöttek, amiért a fűtő nagyon haragudott.

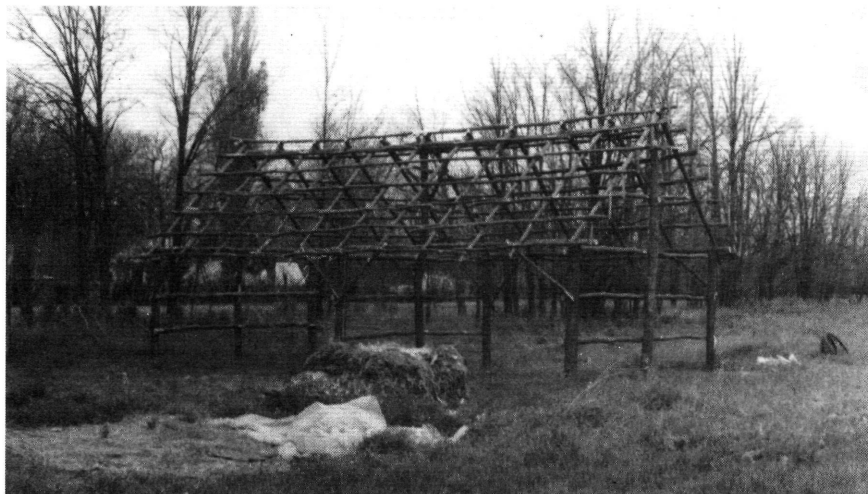
Ősszel gyakran raktak tüzet a pásztorkodó gyerekek a szabadban, ahol *összebandásodva* kukoricát, krumplit sütöttek.

A fa nagyobb arányú felhasználása a tüzelés után az építkezésben történt. Házak gerendázata, melléképületek, szárnyékok, pajták, ólak, színek, górék, *szergyiák*, karámok, nyári jászlak készültek legtöbbször *szödött-vödött* fából.

Az ágasnak megfelelő fát külön gondnal őrizték, minden évben nyesték, hogy ne csumósodjon el, a melléte lévő fákat kivágták. Amikor megfelelő nagyságú volt, kivették, kútágas vagy ollóágas lett belőle. A horogfákat vastagabb akácából faragták, vagy hasították. A nagygerendát és a szelement módosabb helyen vásárolták, ez vastag fenyőfából készült.

Volt ahol az istállót, színt teljesen fából készítették. A földbe ásott vastag akácoszlopokhoz vízszintesen vékonyabb fákat szegeztek, majd ezekhez függőlegesen hasí-

tott lécet kötöttek. A szelement kívülről ollóágas tartotta. Sok helyen be is tapasztották. Dohányszárító pajtának föl lehetett használni bármilyen vastagabb akácfaát.



12. kép. Épülő pajta akácfaából (A felvételt készítette Bellon Tibor, Csólyospálos 1994.)

A parasztember ismerte fáit. Már előre kinézte, miből mit lehet faragni, készíteni. Az egyenes, erős akácnövést nyélnek vágták ki. *Lehajalták*, majd a trágyadombba tették, hogy megérjen. Az ilyen nyeleket az eresz alatt fölkötvé tárolták. A csomótlan akácfade-rekat már a fa kivetésénél attól függően vágták el, hogy mit fognak belőle készíteni. Kivágás után a derekat *lehajalták*, majd száradni hagyták. A legerősebb szerszámnyelek hasított fából készültek. A fát ékek és furkó segítségével hasították. Először kettőbe hasították, s miután látták a szálát, vékonyították. Kerítést szinte mindenhol hasított lécből fűztek.



13. kép. Hasított lécből készült *kilsőkerítés* (A felvételt készítette Juhász Antal, Mórahalom 1973.)

A tanya körül kisebb kerítéseket – veteményeskert, virágskert – *karcérozással* készítettek. Vékonyabb faágak vastagabb végét 20-25 cm mélyen leásták, és mintegy 50-60 cm magasan az előre leásott erősebb oszlopokhoz vízszintesen fekvő, hosszabb ágakkal rögzítették, *karcérozták*. Erre sokszor napraforgószárat is használtak. Néhol tövére állított olajfakévéket karcéroztak össze, vagy kötöttek egymáshoz szalmakötéllal.



14. kép. Karcérozás (A felvételt készítette Juhász Antal, Kistelek 1974.)



15. kép. Olajfakévékből készült kerítés (A felvételt készítette Juhász Antal, Mórahalom 1973.)



16. kép. Eperfával erősített kerítés (A felvételt készítette Töröcsik István, Domaszék 1997.)

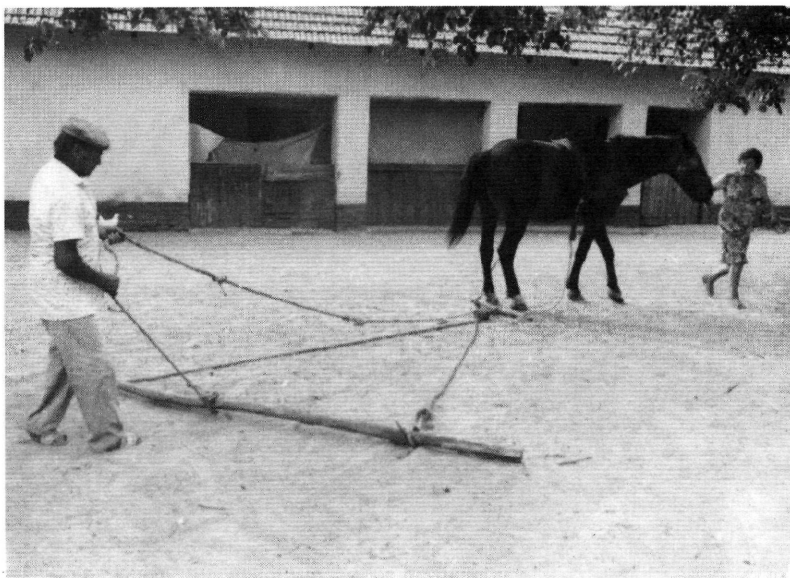
Tavasszal az őszibarackfa *vizhajtásaiból* kicsi *főliapálcákat* fontak. Két hajtást hegyével összehajtottak, egy helyen megkötötték, a vastagabb végeket pedig a földbe szúrták. Palántaneveléshez használt fólia tartója volt. Apróbb husángokból *udvarsöprűt* kötöttek. Leveles akácfaággyal tört a gyerek, déli fejkor ezzel hajtotta a tehénről a legyeket. Májusi nyárfaággal fűzték be a *gang* elejét, hogy hűvöst tartson és a védjen a legyektől.

A megfelelő alakú fákból a megfelelő szerszámokat készítették. Már említettem a kútágasnak való fát. Kivágás után *lehajalták*, úgy száradt meg. Földbeásás előtt a tövét – ameddig a földbe került – erős tűzön körbeégették, hogy ne korhadjon el. A kútgém, hosszú, egyenes akácfából készült. Volt, ahol úgy vetették ki a gémnak valót, így a nehezéket a végén a tuskó képezte. A gémhöz az *ustorfát* láncsal erősítették oda. Az ostorfa még vékonyabb volt, hogy könnyen meg lehessen markolni. Lehetőleg nem akácfából készítették, hogy ne *égessen*. A kútrovást olajfadeszkából szegelték. A kút mellett lévő vályútartót akácfából készítették. Itatóvályút, disznóetető-vályút csak akácfából véstek baltával és *kapicskával*. Hosszú, erős akácfából lett a szénahúzó, mellyel a *vellahögyet* húzták össze. A megfelelően nőtt ágból kukát faragtak, melyet a szénával, szalmával megrakott lócsösköcsi lekötésekor használtak. A kisebb kukát szalonna felakasztására használták. Kukát használtak a dohánykertészek is a dohánykötelek felakasztására, innen kapták csúfnevüket: *kukások*.<sup>44</sup>

Akácfából hasították, majd faragták ki a vesszőhasítót a kosárkötők, melynek egyik végét három, másik végét négy élűre faragták.

<sup>44</sup> Bálint S. 1976. 157.





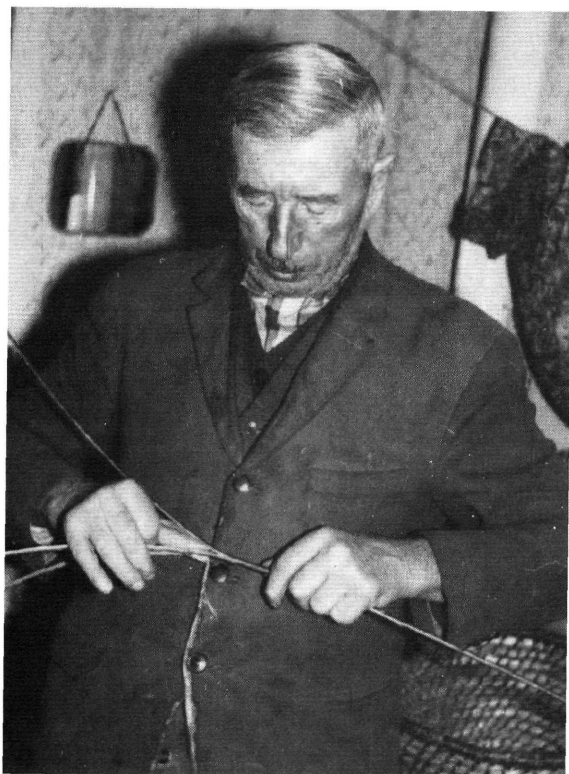
17. kép. Indulás szénahúzatáshoz (A felvételt készítette Fodor Ferenc, Csólyospálos 1986.)

Hasonlóan készült a kukoricahasító is, melyet hegyesre faragtak, a másik végén körben mélyedést vágtak, ahová a madzagot kötötték. A faszegeket az eresz alá verték, erre akasztották a paprikafüzéreket. A kaszaüllő tőkét diófából, vagy almafából faragták.



18. kép. Kuka (A felvételt készítette Dömötör Mihály, Móra Ferenc Múzeum, Szeged 1994.)





19. kép. Vesszőhasítás (A felvételt készítette Juhász Antal, Mórahalom 1973.)



20. kép. Tyúktojató (A felvételt készítette Fodor Ferenc, Csólyospálos 1984.)



21. kép. Talicskakas (A felvételt készítette Bellon Tibor, Csólyospálos 1994.)

Húsvágatókét csak diófából fűrészelték. Lábait legtöbbször akácfaából készítették. A diófa levelét a letaposott *törköre* rakták, melyet agyaggal tapasztottak le, hogy a levegőtől elszigeteljék. A fűzfavesszőből kiskosarat, nagykosarat, csirkeborítót, *tyúktojátót*, talicskakast kötöttek. A hasított vesszőt szakajtókötéshez használták.

A fát a gyerekek is számos játék készítéséhez használták. Árgus szemekkel figyelték, hol lenne egy jó ág *csúzli*fának. Ezt általában eperfából készítették. Húsvéti botot erős meggyfahajtásból faragtak. A héjába mintákat vágtak. Meggyfakéregből az ügyesebbek sípot hasítottak, mellyel szépen tudtak muzsikálni. Vékony deszkából *brungattyút* faragtak. Ez mintegy 30-35 cm hosszú, 4,5-5 cm széles, 3-3,5 mm vastag fadarab volt, melynek két ellentétes oldalon lévő élét lefaragták. Egyik végét kilyukasztották és ide kb. 50-60 cm madzagot kötöttek. Ez gyorsan körbeforgatva zúgó hangot adott, melytől a disznók nagy féltek.

Faluhelyen általában csak iparendély nélkül működő barkácsolók: bognárok, kádárok foglalkoztak famunkával. Csólyospáloson Rabi Tamás a következőket mondta: *„A famunkára a szükség készített rá. Apródonként szödtem össze mindönt. Szerszámnyelet általában ágácfából, diófából csináltam – fejszényelet, vellanyelet. Kaszanyelet diófából faragtam, de lehet ágácfából is. A szerszámfa általában mögtermött, csak diófát vöttem. Én nagyba nem tudok beszélni, annak idején Csolesz Gyurkátú vöttem egy szép nagy diófát, abbú dógoztam vagy húsz évig. Vásároztam is egy időbe, de az nem nagyon mönt. Kaszakaccs az még mindig köll, sokszó gyűnnek, hogy van-e. Kaszakaccsot száraz almafábú faragtam. Olyan fábú köll csináni, hogy ne lögyön olyan élös. Csináták ezt epörfábú még a mestörök is, csak ilyen esztendők vannak benne, oszt könnyebben etörík. Régebben én is diófábú csinátam, de ott kiszáradt egy almafa és ott gyűttem rá, hogy mennyire jó, mert az olyan kemény mint a csont. Nem is löhet csináni csak nyersen, me utána nem birja az embör kidógozni. Hólapátot is csinálók, mert most ennek van a*

szezonnyá. Vannak baltanyelek is készen. A nyélnekvalót csak vágni lehet. Akinek több fája vót az mögtöhetta, hogy hasította. A tökéletes vellanyél hasított. Az a fontos, hogy szálába hasaggyon, mert a fűrész azért csak kivöszi szálábú. Azt csak magának csinájja az embör. Azt mestörembör nem csinájja, me ha nem jó hasad sok lösz a hulladék, mög sokat is kő rajta dógozni. ...Nyárfábú horolónyelet, kapanyelet faragunk, mer 'az könnyű.



22. kép. Rabi Tamás (A felvételt készítette Fodor Ferenc, Csólyospálos 1997.)

Faragójancsin csinátam, ez régön vót majnem mindön házná. Hajtásbú az embör csak saját magának csinál nyelet. Kaszaülöt is csinátam, ezt legjobb valami tuskóbú faragni. Akácfatuskóbú nehéz, me ha nem szálába van akkó behasad. A diófa, almafa az nem hasad be, annak nincs olyan szála, mint az epör- mög az akácának. Úgy faragom csak ezöket, me esztergám nincs. ...Kutyaszülfábú nem dógoztam, me az nagyon kemény fa. Kocsiagyakat csinátam belüle. ...Kócsó Marciva sokat dógoztam, szánkótalpat csinátunk vele. Ű vizsgázott mestör vót, Kistelekön tanút Nagy Lajosná. Gyöngö műhelye vót, jobban emönt valahova oszt ottan barkácsót, házhoz járt dógozni ételé mög italé. Nagyon jó keze vót, szép munkát csinát, ha mögcsináta. Nála tanút a Szekula Tóni is, annak is jó

keze vót, de az is agyon itta magát, mán rég möghat. Tüle vöttem ezt a körzöt is. Akkó használom, mikó egy kis dézsába feneket csinállok. A fúrókka létrát, nagygereblyenyelet fúrtam. Amit fúruva nem löhet kifúrni, vagy sarkos köll, akkó lukfúrófűrészsel vágom ki. A kovácsreszelőt fareszelésre használom.... A faragóbalta nagyóni köll. Ahol fűrészőni nincs mód, ott pontosan löhet vele faragni. Almafábú van a nyele, ferde, hogyha szélös deszkát farag az embör, akkó a kezit nem üti le. A gyalupadot úgy vöttem a Szilágyitú mán vagy negyven esztendeje, de már akkó is hitvány vót. A tanyán vót egy szalagfűrészöm, MIB motor hajtotta, de mán nem dógozok vele.”<sup>45</sup>



23. kép. Szélpál Antal (A felvételt készítette Fodor Ferenc, Szatymaz 1997.)

Szatymazon Szélpál Antal bognármester sem saját jószántából tanulta ki a mesterséget. A polgári iskola elvégzése után édesapja megbetegedett és neki kellett helytállni a műhelyben. 1958-ban – harmincnégy évesen – „tette le a mestervizsgát”. A műhely mellett ő is gazdálkodott. A tsz-ben is folytatta mesterségét. Elsősorban szerszámnyeleket készít, de az újonnan divatba jött fiákereknek, a gazdasági változások miatt előkerült vetőgépeknek is készít, javít kerekeket. Ma is gazdálkodik, szőlője, őszibarackosa van.<sup>46</sup> Ilyen műhelyek még nagyon sok faluban találhatók, sajnos a néprajztudomány kevés figyelmet fordított rájuk. E műhelyek részletes leírása egy másik dolgozat témája lehetne.<sup>47</sup>

A helyi igényeket általában ilyen specialisták elégítették ki. Ők mindig a helyben megtalálható anyagból dolgoztak. Nagyobb munkákat mesteremberek végeztek: pl. szél-

<sup>45</sup> Rabi Tamás (1911) közlése, Csólyospálos

<sup>46</sup> Szélpál Antal (1920) közlése, Szatymaz

<sup>47</sup> Molnár M. 1965. 329-336.

malom, szárazmalom, olajsutú famunkáit. Épülethez való fáért általában Szegedre mentek, ahol a Tiszán és a Maroson érkező fa feldolgozásának központja volt.<sup>48</sup> A módosabb gazdák a múlt században a tetőt zsindelemmel fedték. A zsindelet Szegeden vásárolták. Néhány helyen még ma is látható a nád alatt megmaradt zsindelem, mint például Csólyospáloson a Gémes vagy a Pintér tanyán. Az *olajsutúk* tetejét is zsindelemmel fedték be.<sup>49</sup>

Régen az útmenti keresztetek is általában akácfaiból készültek. Ezek élettartama ritkán haladta meg az ötven esztendő. Ezért pl. a félegyházi tanács már a 19. század közepén javasolta a maradandóbb kőkereszt állítását. Minden útmenti keresztet tartozott kerítés vagy népies nevén *sorompó*. A kerítést kezdetben akácfaiból hasított lécből készítették. A négyszög alakú, kb. 110 cm magas kerítésen a homlokzati részen egyszárnyas lécajtó volt, az ún. *saragja*.

A századforduló után a léceket már nyárfából fűrészelték. Általánosnak mondható, hogy a kerítések oszlopai 120 cm magasak és 10x10 cm vastagok, a régebbiek bárdoltak, a későbbiek fűrészelték voltak. A sérült és javíthatatlan keresztet az új kereszt mögé ásták el. 1957-ben Kiskunfélegyházán „...a felsőhőgyi nép azt akarta, hogy a sérült, fel nem újítható fakereszt darabjait ássák el az új kereszt elé, mivel a 'szent fa Krisztus testét hordozta'. Hosszabb tárgyalás után azonban a fiatalabbak véleménye alapján a két mázsányi keresztfa egy rászoruló szegénycsaládnak adták.<sup>50</sup> A fejfát sokan saját maguknak előre kifaragták.

A fát tisztelték és szerették az emberek. Különösen az udvarban lévő eperfákhoz, diófákhoz ragaszkodtak. Tudták ki, mikor ültette, a fán keresztül az őseket tisztelték. Ha a tanya új gazda került, akit nem kötöttek ilyen érzelmek és kívágták a fákat, netán még a tanya körül is, azt megszólták. Ha a fát mégis kivágták, azt általában újholdkor tették. A hold járására a jószágok pároztatásánál is figyeltek. Erős tűz hangjára mondták: „pöröl a tűz”. Az eperfa biztos időjárásjósló volt: ha az oldalából barna lé folyt, az közeli, tartós esőzést jelentett.

### *Jelen és a jövő*

Az utóbbi évtizedekben e vidék kiszáradása mind nagyobb méreteket ölt. A természetes tavak vízfelülete száz év alatt a felére, a tavak száma pedig a negyedére csökkent.<sup>51</sup> A fokozatos kiszáradásnak a szakemberek feltételezése szerint több összetevője van:

- |  |                   |
|--|-------------------|
| - időjárás   | 50 %              |
| - rétegvízkiemelés   | 25 %              |
| - talajvízkitermelés   | 6 %               |
| - földhasználatban bekövetkezett változások (erdősültség stb.) | 10 %              |
| - vízrendezés  | 7 %               |
| - egyéb (szénhidrogéntermelés)                                 | 2 % <sup>52</sup> |

<sup>48</sup> A szegedi faipar jelentőségéről és a környékre gyakorolt szerepéről ld. Juhász A. 1962. 117-146.

<sup>49</sup> Fodor F. 1986. 75.

<sup>50</sup> Fekete J. 1984. 90.

<sup>51</sup> Pálfi I. 1996. 28. Itt szeretnék köszönetet mondani Pálfi Imrénck, a Délmagyarországi Vízügyigazgatóság igazgatójának szakmai segítségéért.

<sup>52</sup> Pálfi I. 1994. 120.

Az alföldfásítás hatalmas eredményeket ért el az elmúlt közel kétszáz évben, de teljes mértékben máig nem tudta megvalósítani feladatát.

Sajnos nemcsak az időjárás tizedeli a vidék fáit. Az elmúlt években a birtokviszonyok megváltozása és az energia árak emelkedése után soha nem látott faharócsolás indult el. Ennek elsőként az olajfagarádok estek áldozatul. Most még csak a törzs és a botfa az érték, a gallyat helyben elégetik. Nem kímélik az útmenti vastagabb fákat, de mindennaposak az erdőlopások, az illegális kitermelések. Stílfűrészcsapatok járnak a határt, és a modern technika segítségével órák alatt hatalmas pusztítást tudnak végezni. Ebben az évben „...a Kunságban tízmillió forint fölötti összegű erdőgazdálkodási bírságot róttak ki a fatolvajokra ... több százra rúgott az illegális fatolvajok ellen tett feljelentések száma.”<sup>53</sup>

A fák eltűnése nemcsak a kiszáradás felgyorsulását eredményezheti, hanem a vidék gyorsütemű elsivatagosodását is. Ezt csak az tudja megérteni, aki a tavaszi „búti szelek” után megpróbál végigmenni a vidék dűlőútjain. A homokátfúvásoktól ilyenkor sajnos már nemcsak az alsóbbrendű utak, hanem sok helyen a kövesutak is nehezen járhatók. A mezőgazdaságra nézve pedig egyszerűen katasztrofális következményekkel lesz, ha kivágunk „minden fát”.

#### IRODALOM

- BÁLINT Sándor  
1976 A szögedi nemzet. A szögedi nagytáj népelete I. In.: Móra Ferenc Múzeum Évkönyve, Szeged, 1974/75-2.
- BEDEKOVICH Lőrinc  
1979 Kéziratok könyve a Jászságról. In.: Tóth János: A Jászkunság helyzete a 18. sz. végén. Jászberény, 1976.
- CSOMA Zsigmond  
1983 Képes metszőillők Magyarországon. In.: Ethnographia XCIV. 1. 51–65.
- FEKETE János  
1984 Kiskunfélegyházi útmenti kereszték. In.: Ethnographia XCV. 1. 81–101.
- FODOR Ferenc  
1986 A napraforgó termesztése, felhasználása és az olajstulálás Csólyospáloson. In.: Móra Ferenc múzeum Évkönyve 1986. Szeged, 71–87.
- GYÁRFÁS István  
1870–1885 A Jász-kunok története I–IV. Kecskemét
- GYÓRFFY Lajos  
1978 A „rettenetes esztendő, az 1863. évi nagyínség” emlékezete. In.: Szolnok Megyei Múzeumok Évkönyve, 91–103. Szolnok
- HORVÁTH Péter  
1801 Értekezés a Jászok és Kunok eredetéről, valamint azok alkotmányáról. Pest. In.: Iványosi-Szabó Tibor (szerk.) Bács-Kiskun megye múltjából VI. Kecskemét, 1982.
- IVÁNYOSI-SZABÓ Tibor  
1985 Olvasókönyv Kiskunfélegyháza történetéhez, Kecskemét
- IVÁNYOSI-SZABÓ Tibor (szerk.)  
1982 Bács-Kiskun megye múltjából VI. Kecskemét

---

<sup>53</sup> Népszava, 1997. október 30. 3.

- JUHÁSZ Antal  
 1989 A szegedi táj tanyái In.: Móra Ferenc Múzeum Évkönyve 1982–83/2. Szeged  
 1962 A tiszai tutajozás és a szegedi super-mesterség. In.: Móra Ferenc Múzeum Évkönyve 1960–62. Szeged, 117–146.
- KERESZTESI Béla (szerk.)  
 1984 Az akác. Budapest
- KONCZ Adrien  
 1996 A Duna–Tisza közti hátság talajvíz-süllyedésének okai és hatása a környezetre. In: V. Országos Környezettudományi Diákkonferencia. Összefoglalók. Gödöllő
- MAGYAR Pál  
 1960 Alföldfásítás. Budapest
- MAJER Antal  
 1968 Magyarország erdőtársulásai, Budapest
- METZNER Károly  
 1932 Kiskunfélegyháza határtörténete. In: Kiskunfélegyházi Állami Tanítóképző Intézet Értesítője 1931–32. 1–24. Kiskunfélegyháza
- MOLNÁR Mária  
 1965 Faragóspecialista műhelye Faddon. In.: Néprajzi Értesítő 329–336. Budapest
- NAGY Lajos  
 1828 Notitiae Politico-geographico-statisticae Inlyti Regni Hungariae... Buda
- ORTUTAY Gyula (szerk.)  
 1979 A magyar néprajz klasszikusai. Tessedik Sámuel–Berzeviczy Gergely: A parasztok állapotáról Magyarországon. Budapest
- PÁLFAI Imre  
 1994 Összefoglaló tanulmány a Duna–Tisza közti talajvízszint-süllyedés okairól és a vízhiányos helyzet javításának lehetőségeiről. In.: A Nagyalföld Alapítvány Kötetei III. Duna–Tisza közti hátság vízgazdálkodási problémái. Békéscsaba
- PÁLFAI Imre (szerk.)  
 1996 Tanulmányok a Duna–Tisza közti hátság vízgazdálkodási problémáinak rendezésére (1990–1995). Budapest
- PUKY Károly  
 1833 A Magyar Haza. Pest
- TAKÁCS Lajos  
 1965 A tüskeborona készítése és használata Várongon. In.: Néprajzi Értesítő 315–328. Budapest
- TOÓTH János  
 1861 Kis-Kun-Halás város története. Nagykőrös
- ZSIDÓ Péter  
 1936–40 Adatok Kiskunmajsa történetéhez I–IV. Kézirat

### *Wood and Man between the River Danube and Tisza*

FERENC FODOR

Through the past centuries the environment in the Great Hungarian Plain has entirely altered. Land alternated between high sand-hills and territories covered by water. Vegetation was rather scattered. After the Turkish occupation the population immigrating into the area made great part of the land arable with mighty effort.

Afforestation started already at the end of the 18th century, though it was without any concrete results. Numerous different plans were worked out by experts in the 19th century to bind the sand. Beside vine-planting deliberate forest-plantation started at that time, especially in the neighbourhood of Szeged.

There was a great need of wood because of increasing population. Straw or dried cow-dung was used to lit fire. Thus a peculiar relation developed between wood and man. A tree was propagated, planted and

protected with great care, as life depended on it. If straw had to be burnt up, there was not any dung, neither enough harvest.

The most frequent hardwood of the area was locust and poplar. Mulberry trees were useful in pig-breeding around the house. Willows (*Elengus angusti-folia L.*) planted on the ridge were pruned, and used for heating in baker's oven. Great value was set on vine-branch, as it had the greatest heating-quality. The most important work in winter and early spring was collecting and storing fuel for the year. Those owning little land gathered willow wood in shares. An owner kept strongly to his tree lifelong, he did not let it cut out in spite of its being in the way.

There were only a few cartwrights in the area of homesteads. Handy-men prepared working-tools instead, though almost every farmer carved the simple tool-handles himself.