

A szentesi fejfák

SZAKÁL AURÉL

(Kiskunhalas, Thorma János Múzeum)

A szentesi fejfák kutatása

A témával foglalkozó legfontosabb néprajzi írás **Csalog József** „A szentesi református temetők gombosfái” című munkája 1957-ből.¹ Főleg a gombosfák és a török kori turbános sírkövek formai hasonlóságát taglalja. Ezen kívül az 1950-es években élő idős szentesiektől lejegyzett pótolhatatlan értékű adatokat tartalmaz. **Nagy Dezső** is közöl szentesi fejfákat a fejfa formákat összegyűjtő kötetében.² **Novák László** a Duna-Tisza közének fejfáiról szóló könyvében és a magyar fejfa állítási szokásokat összegző 1982-es tanulmányában mutat be szentesi gombosfákat.³ **Balassa Iván** 1989-ben publikált egy szép szentesi gombosfát ábrázoló fényképet.⁴ Érdekességként elmondható, hogy ez a fejfa valóban tipikus szentesi fejfa, de az egyik hódmezővásárhelyi temetőben állt, a nevezett városból elszármazott férfi sírja fölött. A fejfa felirata ugyanis a következő⁵:

„Itt nyugszik
egy szeren
csétlen szen
testi ifjú N.
Kovács Ferencz
élt 23 éveket
meghalt 1883
Október 10 napján
Béke lengjen
porain”

A szentesi jelző kírásának csak Szentes határain túl van értelme. Ezen kívül a fotó háttérében egy jellegzetes vásárhelyi táblás fejfa

¹ Csalog József 1957.

² Nagy Dezső 1974. 190–191.

³ Novák László 1980. 11. és 18. kép; 1982. 14. kép

⁴ Balassa Iván 1989. 116. kép

⁵ Kiss Lajos 1995. 10. kép; Tornyai János Múzeum, Hódmezővásárhely, Plohn fotók: 994.

látható, és az ún. Plohn fotók, – amelyek közül ez a kép is származik – hódmezővásárhelyi vonatkozásúak.

Legutóbb a Csongrád megye népművészete kötetben – a szokások tárgyait ismertető fejezetben – **Felföldi László** publikálta egy páros szentesi fejfa fényképét **Dömötör Mihály**tól, és három gombosfa rajzát **Koncz Margittól**.⁶

Ezek alapján a szentesi fejfák kérdését megnyugtatóan megoldottnak vehetnénk. Azonban amikor 1991 januárjában a Középső református temető gondnoksága hozzákezdett a sűrűn benőtt temető kitisztításához, az első hetek után már látszott, hogy a teljes területen több száz fejfának kell lennie és ezek tervszerű felméréseivel fontos adatok nyerhetők. A szentesi fejfák minél részletesebb bemutatása a magyar fejfakutatás és az utóbbi években jelentkező fejfaállítási igény miatt is szükséges. Az alábbi munka célja a szentesi fejfák leírása és XIX–XX. századi változásaik felvázolása.

A fejfák leírása előtt vegyük sorra azokat a szentesi temetőket, amelyekben fejfák találhatóak. Ezek Szentes város keleti részén helyezkednek el. Sorrendjük északról dél felé haladva a következő: Hékédi temető, Szeder temető, Középső református temető, Evangélikus temető, Alsó református temető. A Középső temető megnyitását 1861-ben kérelmezték a szentesi reformátusok. Ez a „Nagyvölgyi új temető”, másképpen „Nagyvölgyt közép temető”, területe 1865-ben még bővült is.⁷ E Középső református temető déli felét 1968-ban kisajátították. Az ekkor szükségessé vált felszámolási munkákban részt vett **Gilicze László** szentes-felsőpárti református lelkész is, akinek fontos megfigyeléseire a későbbiekben még hivatkozni fogok. A Hékédi temető nevét az itteni városrészről kapta. A Szeder temetőt a területet 1909-ben adományozó földbirtokosról nevezték el.

A fejfák száma a Hékédi temetőben 35, a Szeder temetőben kb. 100, a Közép temetőben 834, az Evangélikus temetőben 10, az Alsó református temetőben kb. 100. Így a szentesi temetőkben 1991-ben több mint ezer faragott fejfa, illetve fejfa csonkja volt. Különböző gyűjteményekben is van néhány szentesi fejfa. A debreceni Református Kollégium és Egyházművészeti Múzeumba 1934-ben került egy példány.⁸ Az 1968-as temető felszámolásakor a szentesi Felsőpárti Református Egyház gyűjteményébe 2 fejfa, a szentesi Koszta József Múzeumba 20 fejfa⁹, a sárospataki Református Kollégium Tudományos Gyűjteményeinek

⁶ Felföldi László 1990. 576., 578–580. kép

⁷ Páhi Ferenc 1971. 4.

⁸ Református Kollégium és Egyházművészeti Múzeum, Debrecen: GA-1934. 1.

⁹ Koszta József Múzeum, Szentes: 81. 29. 1. 1–5., 82. 16. 1–4.; Vö. 11. jegyzet

Múzeumába 5 fejfá¹⁰ került. A Koszta József Múzeum 1975-ben 11 fejfát átadott a szentendrei Szabadtéri Néprajzi Múzeumnak.¹¹

A temetőekben lévő fejfák felmérése 1991-ben áprilistól októberig szakaszosan és 1992 júliusában történt. Elkészült a Középső református temető 834 fejfájának, az Evangélikus temető 10, a Hékedői temető 19 és az Alsó református temető 1 fejfájának felmérése. Így elkészült a Középső temető és az Evangélikus temető (a legrégebbi, legnagyobb református temető és a legkevesebb fejfás, evangélikus temető) összes fejfájának és a többi református temetőből a kiválasztott fejfák dokumentálása. A fejfákról kitöltött adatlapok szerkezete a következő: a temető megjelölése és sorszám; fotószám; magasság; átmérő; egyéb adat (szín, díszítés stb.); felirat. A fejfáfelmérés során készített fényképek, feljegyzések, térképek a szentesi Koszta József Múzeum fotótárában és adattárában találhatóak.¹²

A szentesi fejfák kutatásával kapcsolatban itt mondok köszönetet a Koszta József Múzeumban dolgozó **Arató Mátyás**nak a fejfáfelméréshez nyújtott kitarató segítségért és **Vígh László**nak a méretarányos fejfa rajzok elkészítéséért.

Szentesi fejfák a XIX–XX. században

A szentesi fejfákkal kapcsolatos legkorábbi adatok a XIX. század elejéről származnak. **Kiss Bálint** szentesi református lelkész 1820-as években született leírása szerint, a fejfa akkori neve **főtől való fa**. Általában a halott nevét és halálának idejét vésték rá, például: „Itt nyugszik az Úrban boldogult V. J. 1812”. A jobb módúak vastagabb fejfát, és erre szegezett **epitáfiumot** kaptak. A felszegezett epitáfium – a gyakori leszedés miatt – 1815 körül elmaradt a fejfa állítás szokásából.¹³ Kiss Bálint 1830 körül Csanád és Csongrád megyéről szólva – a földrajzi megjelölés és a szerző személye révén Szentessel is kapcsolatba hozhatóan – egyrészt gombos fákat, másrészt élesre faragott fejfákat említ. Ezek a **főtől való fák** „vagy élesre, vagy pedig kicifrázva, kigombozva voltak”.¹⁴ Az élesre, négyszögletesre faragott, geometrikus elemekkel és csillagokkal díszített fejfák neve Szentesen a XIX. század végén – az 1950-es években élő idős helybeliek következetes megkülönböztetése szerint – **kopjafa**¹⁵, **kopja fejfa**.¹⁶ A szomszédos Hódmezővásárhelyen a

¹⁰ Református Kollégium Tudományos Gyűjteményeinek Múzeuma, Sárospatak: C-1970. 6–10.

¹¹ Szabadtéri Néprajzi Múzeum, Szentendre: 75. 12. 1–11.

¹² Koszta József Múzeum, Szentes: Fotótár 6630–7429., 7614–7638. és Néprajzi Adattár 181–93.

¹³ Filep Antal 1971. 131.

¹⁴ Csalog József 1957. 204.

¹⁵ Csalog József 1957. 206.

¹⁶ Papp Imre 1985. 58.



1. kép. Kopjafa a Középső református temetőből. XIX. század második fele. Csalog József felvétele 1955. Koszta József Múzeum Fotótár, Szentes (továbbiakban KJMF) :24.

XIX. század közepén használt lándzsa alakú fejfa elnevezése szintén **kopjafa** volt.¹⁷ A szentesi kopjafa karcsú, vékony, négyszög metszetű. A törzs és a csúcs közötti részre általában háromféle díszítőelemet faragtak változatos sorrendben. Ezek az elemek csillag, kocka és lépcsős formák. (1–6. ábra) Egyes kopjafáknál a negyedik díszítőelem, a hosszú, egyenletesen vékonyodó csúcs alatti rész is megfigyelhető. (4. ábra) Eh-

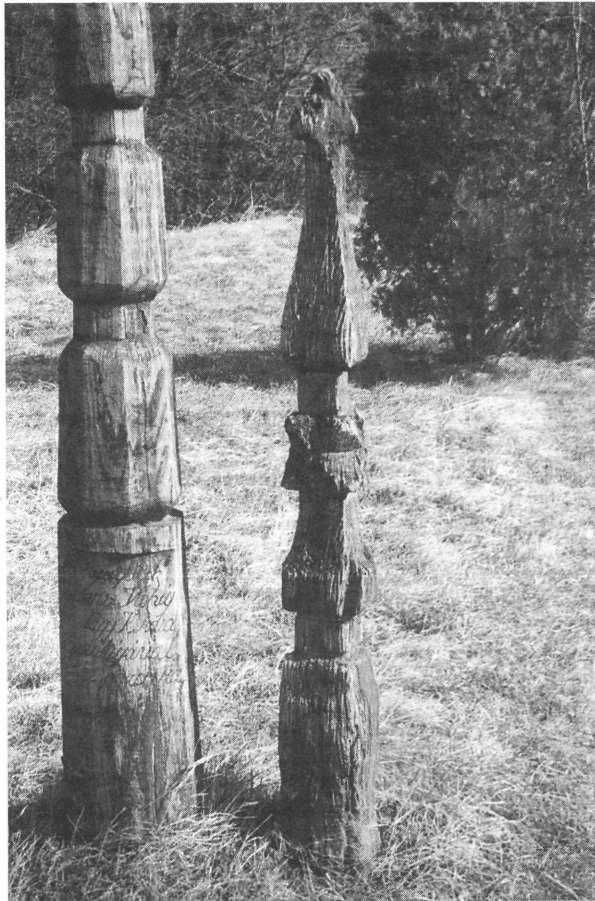
¹⁷ Kiss Lajos 1994.



2. kép. Kopjafa az Alsó református temetőből. XIX. század második fele.
M: 146 cm. Vígh László felvétele 1990.

hez hasonló a gombosfáknál általános – az alábbiakban ismertetésre kerülő – „körtealak” elnevezésű rész.

Léteznek olyan fejfák, amelyeknél a csillag faragvány és a négyszögletes keresztmetszet együttesen a kopjafákkal való formai hasonlóságra utal, de nagyobb vastagságuk, a gömb és körte formájú, illetve egyéb díszítőelemek miatt ezek inkább gombosfáknak tarthatók. (7–9. ábra)



3. kép. Csillagos gombosfa a Közép temető felszámolt részéből. Jelenleg Szentendrén a Szabadtéri Néprajzi Múzeumban. XIX. század második fele. M: 150 cm. Leltári száma: 75.12.9. Szakál Aurél felvétele 1992.

A négyszögletesre bárdolt fejfa állítása 1870 körül megszűnt, s ezután már csak a **gömb** díszítésű fejfa¹⁸, a **gombosfa**¹⁹ készült. A szentesi fejfák ma vizsgálható legszámosabb csoportja a **gombosfa** formai szempontból és a megmunkálás művessége szempontjából is osztályozható. A gombosfa földbe ázott része és az ezt követő feliratos rész fölött található a faragott díszítőelemek. A leggyakoribb gombosfa típusnál

¹⁸ Papp Imre 1985. 58.; Gilicze László szíves közlése

¹⁹ Csalog József 1957. 204–206.



4. kép. Csillagos gombosfa Közép temető felszámolt részéből. Szentendrén a Szabadtéri Néprajzi Múzeumban látható. XIX. század második fele. M: 180 cm. Leltári száma: 75. 12. 11. Szakál Aurél felvétele 1992.

felírtos rész fölött először egy felfelé szűkülő **nyak**, ezen gömb alakú **gomb**, majd ismét egy **nyak**, felette **körtealak** és a tetején egy kihegyezett gombnak mondható, csúcsban végződő díszítőelem látható.²⁰ (11–12. ábra) A tipikus szentesi gombosfán – nagyon fontos jellemzőként – a törzs és a díszítőelemek keresztmetszete nyolcszögletű. Ritkán előfordulnak négyszögletes, de csapott élű gombosfák is. Valószínűleg az ilyen megoldásúakból alakult ki a nyolcszögletes forma. Az előbb leírt

²⁰ Csalog József 1957. 206.



5. kép. Gombosfa a Közép temetőből. 1907. M: 186 cm. Szakál Aurél felvétele 1991. KJMF: 7335.

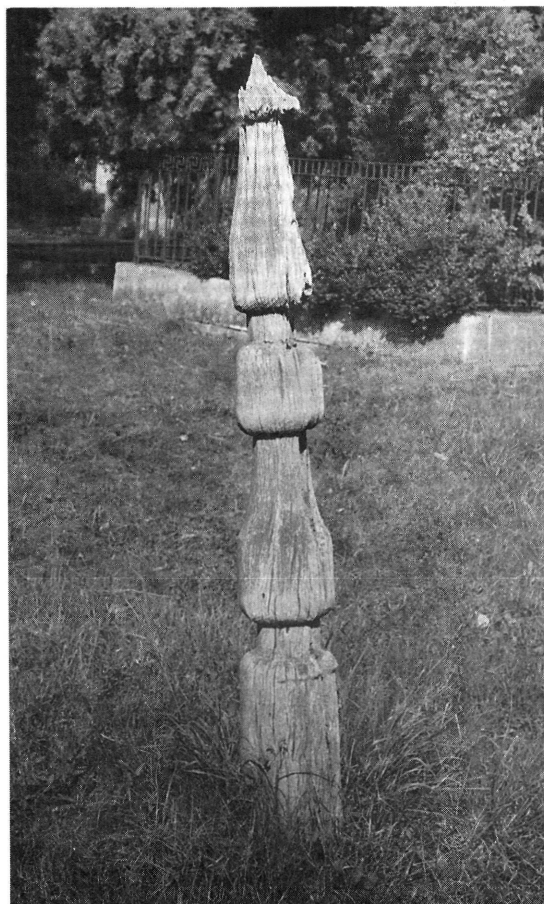
gomb-körtealak (s természetesen felül a csúcs) díszítésű gombosfák száma a legjelentősebb. A Középső református temetőben lévő, vagy onnan múzeumba került, s formai szempontból értékelhető 516 db tipikus szentesi gombosfa közül 227 db ilyen. (A továbbiakban csak olyan gombosfáknál szerepel példányszám, amelyekből legalább nyolcat sikerült felmérni. A pontosan nem jelletteknél a darabszám egy és öt közötti.) A legrégebbi keltezhető gomb-körtealak formája gombosfa 1886-os.

A gombosfákat a díszítőelemek formái alapján csoportosítottam. A törzs feletti nyak változataiból – szűkülő nyak (pl. 11. ábra), párhuzamos nyak (pl. 14. ábra), kevésbé bevéssett nyak (pl. 19. ábra) – adódó



6. kép. Gombosfa a Közép temetőből. M: 173 cm. Arató Mátyás felvétele 1991. KJMF: 7068.

alcsoport lehetőségeket nem részletezem. Néhány nyolcszög metszetű gombosfánál még a lépcső faragványt társították a körtealakhoz (10. ábra), vagy a gomb és a körtealak közé. Azonban a további gombosfa formák a gomb és körtealak díszítőelemek szaporításával és sorrendjük változtatásával születtek. Ilyenek a gomb-gomb-körtealak (13. ábra; 42 db; A legrégebbi keltezhető 1890-es.), gomb-gomb-gomb-körtealak (14. ábra; 11 db; A legrégebbi 1884-es), gomb-gomb-gomb-gomb-körtealak (15. ábra), gomb-körtealak-körtealak (16. ábra), gomb-körtealak-körtealak-körtealak (17. ábra), gomb-körtealak-gomb-körtealak (18. ábra), körtealak-gomb-körtealak (19. ábra; 10 db) és a körtealak-gomb-



7. kép. Gombosfa az Evangélikus temetőből. M: 146 cm. Szakál Aurél felvétele 1991. KJMF: 7420.

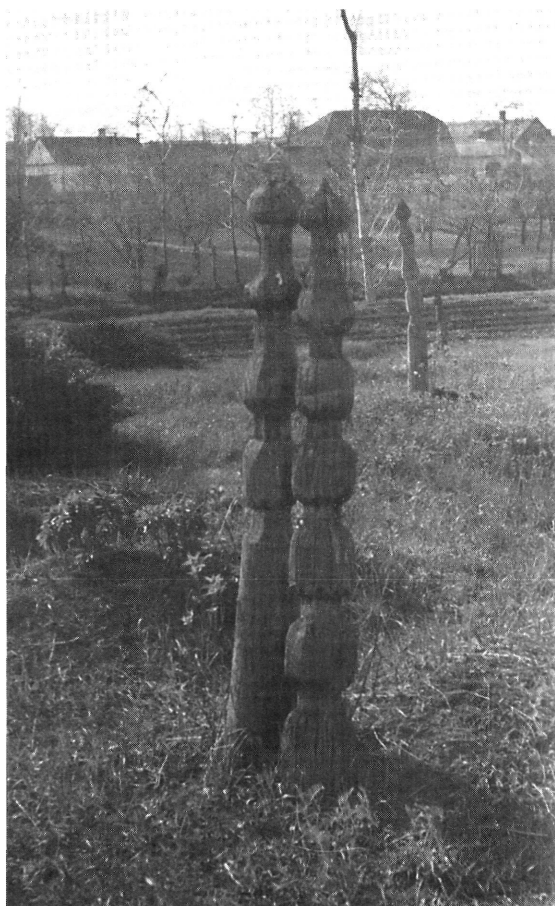
gomb-körtealak díszítőelemeket egymásra építő gombosfák. Kizárólag körtealak vagy gomb faragványból is képeztek gombosfákat: körtealak (20. ábra), körtealak-körtealak, körtealak-körtealak-körtealak (21. ábra), körtealak-körtealak-körtealak-körtealak, gomb-gomb (22. ábra), gomb-gomb-gomb. Azok a szentesi fejfák, amelyeken csak egy-egy díszítőelem ismétlődik ötlettelenséget, hanyatlást mutatnak. (6., 21–22. ábra)

A gombosfák következő csoportjánál a gomb és a körtealak mellett harmadik díszítőelemként vagy a hosszú gombnak nevezhető elem (23. ábra), vagy a félgombnak nevezhető elem látható. A félgomb alsó fele olyan, mint a gomb alsó fele, a felső része pedig olyan, mint a felfelé



8. kép. A legmagasabb gombosfa a Közép temetőben. 1912. M: 286 cm.
Szakál Aurél felvétele 1991. KJMF: 6991.

szűkülő nyak. A félgombot is szerepeltető gombosfáknál a gomb-félgomb-körtealak (24. ábra; 80 db; A legrégebbi az 1880-as évekből való.) és a félgomb-gomb-körtealak (25. ábra; 52 db; A legrégebbi 1887-es.) díszítőelem sorrend a leggyakoribb. Alkalmazták a gomb-körtealak-félgomb elrendezést is (26. ábra; 31 db; A legrégebbi 1885-ből származik.) Megfigyelhető néhány olyan változat, hogy a körtealak alatt a gomb vagy a félgomb kétszer is szerepel. Ilyen a gomb-félgomb-gomb-körtealak (27. ábra), a gomb-gomb-félgomb, körtealak és a félgomb-gomb-félgomb-körtealak sorrend. A gomb, félgomb és körtealak díszítőelem további megfogalmazása a gomb-félgomb (A legkorábbi



9. kép. Páros gombosfa. Alsó református temető. Csalog József felvétele 1955. KJMF: 1.

1888-as), gomb-gomb-félgomb (28. ábra; 11 db) és a félgomb-körtealak (29. ábra) formában történt.

A gombosfák anyaga leginkább akácfa, de lehet tölgyfa és cserfa is.²¹ Vastagságuk a törzsön mérve általában 13–20 cm között váltakozik. A legvastagabb 29 cm átmérőjű. A legnagyobb gombosfa a föld felszínétől mérve 286 cm magas. Általában 140–200 cm magasak. A szentesi gombosfa mérete és alakja a vizsgálható időszakban már nem jelezte a ha-

²¹ Csalog József 1957. 204.



10. kép. Páros gombosfa. Alsó református temető. Csalog József felvétele 1955. KJMF: 274.

lott nemét, korát, családi állapotát.²² Gyakori a kettős fejfa, előfordul három, sőt négy fejfás sír is. A fejfák formája nem árulja el az odatemetettek egymáshoz való viszonyát. Egy fejfára több elhunyt nevét is véshették. Található pár hónapos csecsemőnek állított, az átlagosnál magasabb és vastagabb gombosfa. A magasság és a vastagság inkább a jómódot jelezte. A múlt század elején a szentesi fejfákat feketére festették, az erőszakos halállal elhaltakét veresre.²³ A fiatalon elhunytak gom-

²² Csalog József 1957. 206.

²³ Csalog József 1957. 204.



11. kép. Páros gombosfa. Alsó református temető. Csalog József felvétele 1955. KJMF: 280.

bosfáit a századforduló időszakában még világoskékre festették. Századunkban az olajos festékkel feketére kenés részben a fejfa időjárás elleni védelmét szolgálta. A korhadó fejfákat, különösen a csúcson, bádoggal fedték, javították. (28. ábra) A faanyagtól függően 50–100 év után jár le egy-egy fejfa ideje. A gombosfák leg hamarabb a keskeny nyakaknál törnek el. Ilyen pusztulófélben lévő szentesi fejfák képeit korábbi kutatók már közölték.²⁴

²⁴ Csalog József 1957. 205.; Novák László 1980. 11. kép



12. kép. Páros gombosfa. Közép temető. Csalog József felvétele 1955.
KJMF: 25.

A gombosfák törzsén – általában a felirat alatti felületen – nagyon gyakori az elmúlást jelképező szomorúfűz változatos alakú vésete. A szentesi fejfákon csak elvétve fordul elő vésett rozetta vagy virágos ág.

A szentesi sírjelekre rótt ABFRA betűk „A boldog feltámadás reménye alatt” rövidítése²⁵, de fejfákon ritkán látható. Kiss Bálint szerint a múlt század elején egyes fejfákra csak néhány betűt véstek a halott neve gyanánt. Például a „Kov. S” az Kovács Sára röviden. Másoknak, akiknek nagyobb fejfája volt „egész életek ideje, nevek, feleségek, halálok napja,

²⁵ Papp Imre 1985. 58.



13. kép. Páros gombosfa. Közép temető. Csalog József felvétele 1955.
KJMF: 33.

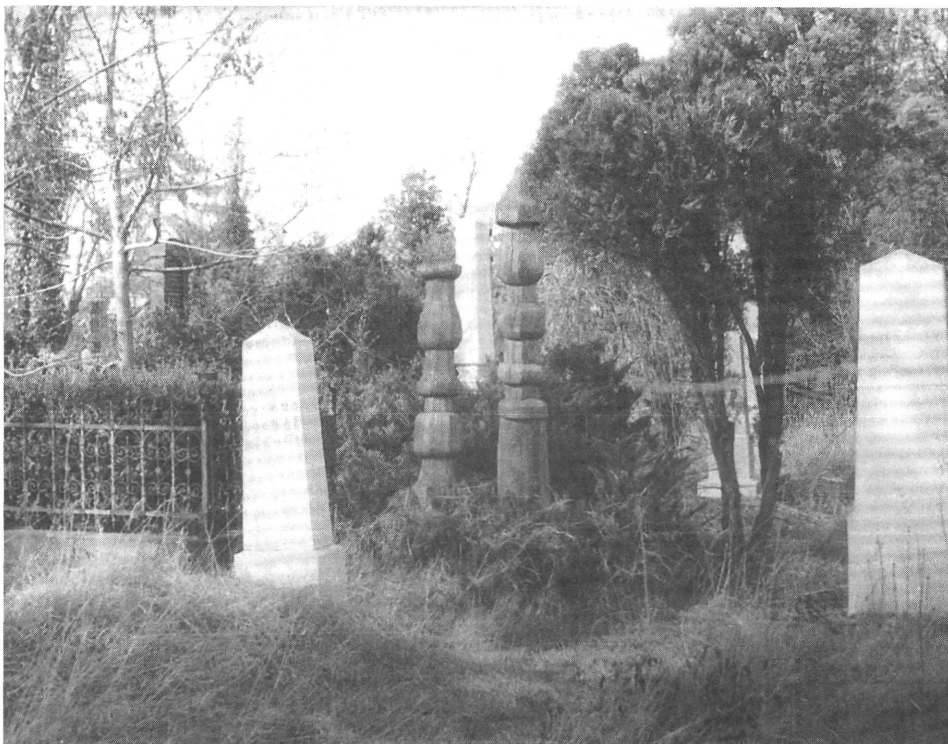
esztendeje fel volt metszve”.²⁶ A múlt század végén és e század elején a fejfákon lévő egyszerűbb sírfeliratoknál csak a név, életkor és a halál évszáma olvasható:

²⁶ Csalog József 1957. 204.



14. kép. Páros gombosfa. Közép temető. M: 190 cm és 175 cm.
Szakál Aurél felvétele 1991. KJMF: 7328.

„Szathmári
Pállné
Szenyéri
Sára
élt 37 évet
meghalt 1887
Béke poraira”



15. kép. A legvastagabb gombosfák a Közép temetőben. Mindkettő átmérője a törzsön mérve 29 cm. A jobboldali 1888-ból való. M: 196 cm és 228 cm. Berényi Imréné Vecseri Katalin felvétele 1968. KJMF: 7513.

Leggyakoribb az „Itt nyugszik...” kezdetű felirat:

„Itt nyugszik
..... Julia
na élt 7 év
mehalt
1890dik év
ben béke leng
jen Porai
Felet”



16. kép. Hármás gombosfa. Közép temető. A jobboldali 1901-ből. M: 148 cm, 150 cm és 143 cm. Arató Mátyás felvétele 1991. KJMF: 7003.

Megfigyelhető még „E sír halom fedi...” formulával kezdődő is:

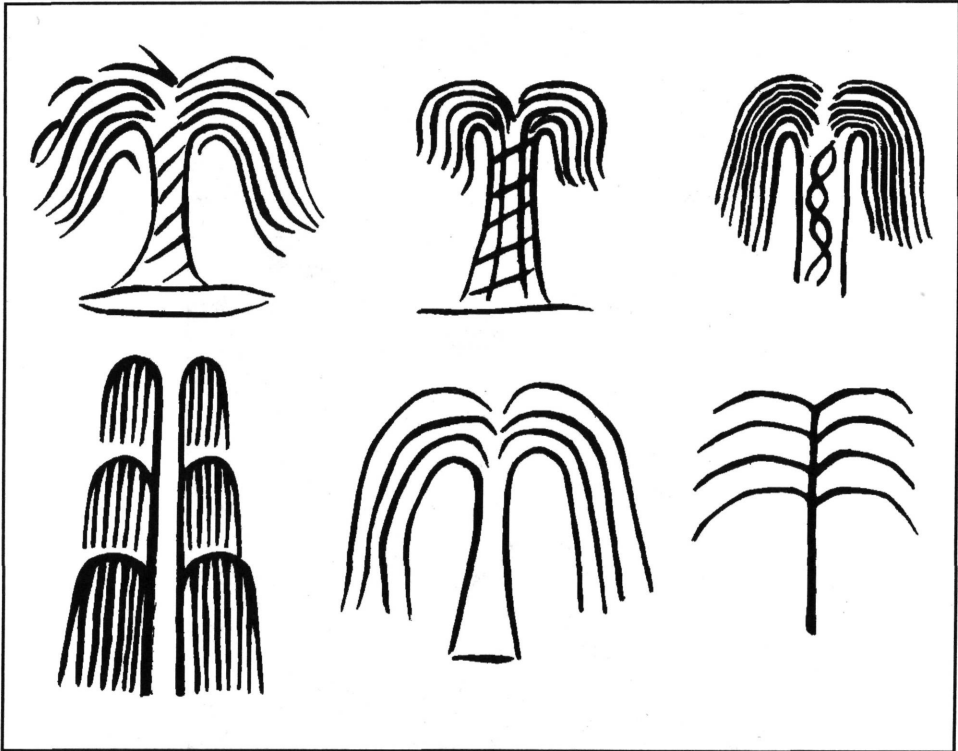
„E sír halom fedi
Sándor István
hideg tetemeit élt
68 évet meghalt
Június 29dikén
1905dik évben
Béke poraira”



17. kép. Sírfelirat és fűzfa véset gombosfárol: „Itt nyugszik / Győző Mol- / nár Ferencz / Élt 71 évet / Meghalt / 1908 Aug / 2-án Béke / lengjen po- / raira”. Közép temető. Arató Máttyás felvétele 1991. KJMF: 6722.

A fiatalon elhunytak gombosfájára korai halálukat elpanaszoló sírverset is véshettek:

„Álj meg halandó
tekints ide, Én
is voltam Élet
erős mint te
Horváth Sán-
dor volt a ne-
vem 22 éveket
éltem bár élni
többet remél



18. kép. Fűzfa vésetek gombosfákról. KJMF: 6869., 6692., 6702., 6720., 6760., 7315. alapján. Vígh László rajzai

tem, de immár
az úr szavára
jutotam, e sír
jába, meghalt
szepem.1ső
napján 188..."



19. kép. Naiv gombosfa. Közép temető. M: 181 cm. Szakál Aurél felvétele
1991. KJMF: 7303.

A sémaszerű feliratok között néha közvetlenebb hangút, mély fájdalmat kifejezőt is lehet olvasni:

„Itt nyugszik
Szijártó Sz. János
1852–1878
és kedves kis
unoka öcse
Szijártó Sz. Bénike
1901–1910
Jó szived em



20. kép. Nativ gombosfa. Közép temető. 1912. M: 215 cm. Arató Mátyás felvétele 1991. KJMF: 6837.

lékét még
sírod ölen is őrzik
bánatos szűleid
s legyen áldott
emléktek s a
hant könnyű
felettetek”

A korhadt, repedezett fejfa feliratok kibetűzésében nem egy esetben segített a szöveges felület vízreszívó ronggyal való enyhe benedvesítése úgy, hogy a betűk kimélyített része száraz maradjon.



21. kép. Naiv gombosfa a Közép temetőben. 1916. M: 196 cm. Jobbra
mellette pusztuló gombosfa. 1908. M. 151 cm. Arató Mátyás felvétele
1991. KJMF: 6701.

A tipikus szentesi gombosfa iparos mester kezére utal, műves bognár munka. A szomszédos Hódmezővásárhelyen faragó molnár, bognár vagy asztalos készítette a fejfákat a századfordulón.²⁷ Az utolsó szentesi gombosfa készítőik bognárok voltak. Az arányos, szépen kidolgozott gombosfáktól jól megkülönböztethetőek az utánzatok, amelyek naiv munkának (31–33. ábra), gyengén sikerült utánzat esetén primitív fej-

²⁷ Szeremlei Samu 1913. 469.



22. kép. Sírköállású fejfa a Közép temetőben. 1949. M: 143 cm. Jobbra mellette gombosfa. M: 157 cm. Arató Mátyás felvétele 1991. KJMF: 6833.

fának mondhatók. Ezek magyarázata egyrészt a szakismeret hiánya, másrészt a fejfa állítás hagyományának gyengülése.

A szentesi fejfák között akad néhány olyan, amelyik a márvány obeliszk formáját másolja, s valamivel több oszlószerű. Összesen 40 téglalap metszetű, a tetején hegyesedő **sírköállású fejfa**²⁸ (34. ábra) található a Közép temetőben. A két legkorábbi az 1890-es évekből származik. Talán ennek a típusnak a megjelenésével magyarázható pár

²⁸ Boldizsár Lajosné Erdőháti Mária (Szentes, 1920) közlése

gombosfa körvonalú, de az előlapján tábla szerű fejfa az ún. **lapos fejfa**²⁹ feltűnése a XX. század elején. (30. ábra)

Gombosfákat a hagyománytisztelők az 1930-as évekig állítottak. Az 1900-as évekből 100 db, az 1910-es évekből 35 db, az 1920-as évekből 23 db, az 1930-as évekből 9 db keltezhető gombosfát lehetett megszámolni a Közép temetőben. Ezek a számok jól mutatják a fejfaállítás szokásának gyengülését 1900 és 1940 között. Az igazán tehetősek a századforduló időszakától már márvány obeliszket készítettek. A szegényebbek sírjára a gombosfánál olcsóbb **deszkafejfa**, **fejléc**³⁰ került. Ezek a sírkövek mintájára készített deszka sírjelek felül lekerekítettek, a két szélén a felső sarkokban hegyesedő dísszel ellátottak.³¹ (35. ábra) Valószínűleg nagy tömegben gyártották, illetve használták az ugyancsak deszkából készített, keskeny lécre erősített, tulipánra emlékeztető, ún. **sütőlapát** alakú református sirtáblát.³² (36. ábra) A földbe ásott deszka és keskeny lécs gyors korhadása miatt a deszka sírjelekből kevés maradt fenn napjainkra.

A fejfák kapcsán meg kell említeni, hogy a Középső református temetőben járva gyakran megfigyelhető a fejfa mellé kétoldalt ültetett egy-egy élőfával történő emlékéllítés.

Az utóbbi években ismét állítanak fejfákat a szentesi temetőben, még a katolikus temetőben is. Ezek általában népi iparművészeti jellegű faragott fejfák. Egy-két esetben a helyi hagyomány felelevenítését is megpróbálták, azonban nyolcszög helyett kör keresztmetszetűek, s a gombosfa díszítőelemek formáját, arányait pontatlanul másolták.

A szentesi fejfák változásait bemutató mellékelt fényképeknél és ábráknál a földfelszín feletti magasság feltüntetett. Ezen kívül segítséget nyújtanak a fejfák újbóli kifaragásában az alábbi méretezések. A 2. képen lévő kopjafa részai alulról felfelé: törzs 58 cm (átmérője 18 cm), nyak 7 cm, gomb 14 cm, nyak 6 cm, lépcsős rész 18 cm, nyak 5 cm, csillag 15 cm, nyak 6 cm, csúcs 17 cm. Az 5. képen lévő gombosfa részai: törzs 99 cm (átmérője 17 cm), nyak 11 cm, gomb 18 cm, nyak 9 cm, körtealak 30 cm, csúcs alsó része 8 cm, csúcs felső része 11 cm. A 25. ábrán lévő gombosfa részai: törzs 81 cm (átmérője 15 cm), nyak 9 cm, félgomb alsó része 8 cm, félgomb felső része 9 cm, gomb 13 cm, nyak 7 cm, körtealak 28 cm, csúcs alsó része 8 cm, csúcs felső része 7 cm.

A magyar néprajztudomány a protestánsok által használt fejfák között format sajátosságok alapján fatönkös, oszlopos és táblás fejfákat különböztet meg. A fatönkös fejfánál a fatörzs majdnem természetes állapotú. Az oszlopos fejfa minden oldalán egyformán megmunkált. A

²⁹ Nagy Bálint (Szentes, 1907–1992) bognármester közlése

³⁰ Papp Imre 1985. 58., 59.

³¹ Csalog József 1957. 209.

³² Csalog József 1957. 209.

táblás fejfa pallóból, vagy deszkából kifűrészelt fejfa.³³ A szentesi fejfák közül a kopjafa, a gombosfa, a nativ gombosfa és a sírkőállású fejfa, az oszlopos fejfák csoportjába tartoznak. A deszkából készült fejfák pedig a táblás fejfák közé.

Érdekességként elmondható, hogy a szentesi fejfákhoz hasonlók említhetők több alföldi településről. A szentesi kopjafával kapcsolatban például a vezensyi régi stílusú gombosfa,³⁴ esetleg némelyik abonyi fejfa³⁵ említhető. A szentesi gombosfa formáját egyes abonyi³⁶ és ceglédi³⁷ fejfák idézik. Karcagon újabb keletű fejfának tartották a századfordulón azokat a hatszögletű és nyolcszögletű keresztmetszettel készített fejfákat,³⁸ amelyek a szentesi gombosfa rokonai. A hódmezővásárhelyi temetőben volt feltehetően szentesi eredetű gombosfa³⁹, s volt olyan, amelyik emlékeztet a szentesi fejfákra.⁴⁰ Makón a négyzetes keresztmetszetű XIX. századi gombosfák feje – a törzs fölötti egy díszítőelem – gomb, körte, csillag vagy tulipán alakú.⁴¹ Csak a tulipán forma nem ismert Szentesről. A néhány bemutatott párhuzam is jelzi a XIX–XX. századi alföldi protestáns fejfa hasznát hasonlóságait, kölcsönhatásait.

Legvégül szólni kell a szentesi fejfakészítésről. A fejfának szánt akácfa törzsét az idősebb emberek már előre előkészítették. A megfelelő fát tövestől kiásták, kiastatták saját kertjük, szőlőjük, földjük területén, vagy pedig megvásárolták.⁴² Egyesek a hazavitt akácfa **baltával**, majd **faragószékbe** fogva **vonókéssel** hosszú idő alatt kifaragták. Az így elkészült fejfa aztán a kamrába került.⁴³ Másoknak bognármester faragott fejfát a halál bekövetkezése után. Legtöbbször a rokonok vitték a fát. Ezt a mesterek kérték is, s ekkor kevesebbe került a fejfa. A három-négy év alatt jól kiszáradt fa száz évig is eltart. Hosszabbra volt hagyva, hogy ne repedjen be. A repedt és fölösleges darabot levágták. A formát a bognár és a megrendelő közösen megbeszélték. Úgy tartották „annál szebb mintül vastagabb”. A több gombos fejfa drágább volt, mint a kisebb vagy a **sírkőállású fejfa**. A fát a bognár **faragóbaltával** négy-szögletesre lenagyolta, majd nyolcszögletesre kigyalulta. Felülről lefelé beosztotta, kirajzolta a díszítőelemek helyét. **Kétnyelükéssel** faragta ki a faragványokat és a felirat helyét. A **gombot** órákig kellett ráspolyozni,

³³ Pócs Éva 1979.

³⁴ Novák László 1980. 4. kép, XX. T. 9. 10. 19. 22. 23. ábra

³⁵ Novák László 1980. XVII. t. 21. 24. ábra, XVIII. t. 4. ábra

³⁶ Novák László 1980. XVII. t. 17. 22. ábra, XVIII. t. 1. 2. 10. 12. 13. 23. ábra

³⁷ Novák László 1980. 22. kép, XVII. t. 2. ábra

³⁸ Györfly István 1907. 10–11. rajz

³⁹ Balassa Iván 1989. 116. kép

⁴⁰ Szeremlei Samu 1913. 133. kép

⁴¹ Kovács Gyula 1929. 29., 31.

⁴² Papp Imre 1985. 57–58...; Benkő Lajos (Szentes, 1927) közlése

⁴³ Benkő Lajos közlése

smirglizni. A sírfelirat betűit **betűvágóval** vésték ki. Minél hosszabb volt a szöveg, annál többbe került. A fejfát **firnájszos** festékekkel feketére festették két-három rétegben, hogy „ne egye az idő”. A földre kerülő részt kátránnyal kenték be.⁴⁴ Az elkészült fejfát a hozzátartozók vagy a temetőcsész állították fel a helyére. Az akácfa töve, a tuskó kb. 70–80 cm mélyre került. A fejfa elkészültéig fenyőfából készült deszka sírjelet tettek a sírra.⁴⁵

A gombosfákat készítő XIX. század végi bognárok neve elfelejtődött mára. Az utolsó névről ismert szentesi fejfafaragó bognár Erdőháti Nagy Ferenc (1881–1959) volt. A ma látható példányok jó részét ő készítette. A következő generációba tartozó Nagy Bálint (1907–1992) bognármester már csak néhány gombosfát faragott.

Összegzés

Szentesen az elmúlt két évszázadban különböző gazdasági és társadalmi okokból folyamatosan változtak – egymás után következve, egymás mellett létezve – a sírjelek. A szentesi fejfák 1800 és 1950 közötti változásai röviden az alábbiakban összegezhetők. A fejfákat a XIX. század elején **főtől való fának** nevezték. Egyes fejfákra **epitáfiumot** is erősítettek 1815 körül. Az 1870-es évekig terjedő időszakban karcsú szárú, négyszög keresztmetszetű, geometrikus díszítőelemekkel ékesített **kopjafát** (1–6. ábra) és „kigombozott” fejfát használtak. Valószínűleg a kopjafákból alakultak ki a négyszög keresztmetszetű, leginkább gömb, csillag és körte formájú díszítőelemes, de jóval vastagabb fejfák (7–9. ábra). A múlt század elején már voltak vastag fejfák. A tipikus szentesi **gombosfa** újkeletű (10–30. ábra). Az 1870 körüli időben formaváltás révén alakult ki. A helybeli bognárok négyszögletes metszetű fejfa helyett nyolcszögletűt kezdtek készíteni. A **gomb** és a **körtealak** nevű, és a félgombnak nevezhető faragványok változatos egymásra építésével számos gombosfa variációt alakítottak ki. A XIX. század végén és a XX. század elején sok gombosfát faragtak, az 1920–30-as években már alig. A vizsgálható időszakban végig készítettek házilagos kivitelezésű naiv gombosfákat (31–33). A századfordulótól fokozatosan nőtt, – a gombosfák helyett alkalmazott – egyszerűbb formájú oszlop, deszka sírjelek száma (34–36. ábra). Végül ezeket is kiszorították a műkö sírkövek.

⁴⁴ Csalog József 1957. 206.; Papp Imre 1985. 58.; Nagy Bálint és Boldizsár Lajosné Erdőháti Nagy Mária közlése

⁴⁵ Nagy Bálint közlése

IRODALOM

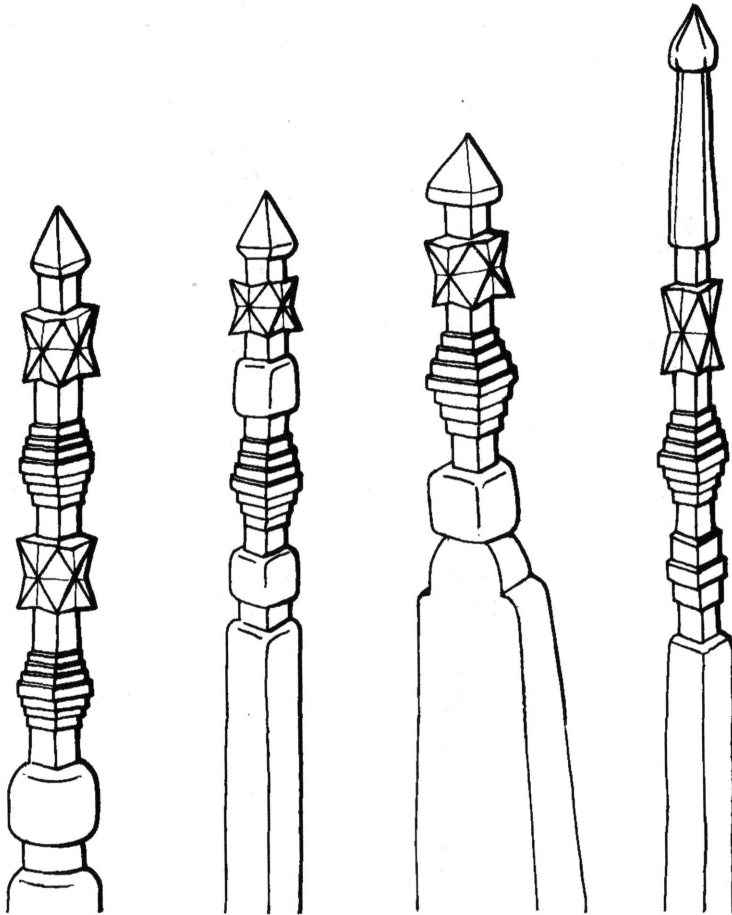
- Balassa Iván
1989 *A magyar falvak temetői*. Budapest.
- Csalog József
1957 *A szentesi református temetők gombosfái*. *Néprajzi Értesítő* XXXIX. 203–210.
- Felföldi László
1990 *A vallásos népelet és a szokások tárgyai*. In.: *Csongrád megye népművészete*. (Szerk.: Juhász Antal) Budapest, 519–578.
- Filep Antal
1971 *Szokásleírások a 18. és 19. századból*. *Népi Kultúra – Népi Társadalom* V–VI. 115–134.
- Gyórfy István
1907 *Nagykunsági fejfák*. *Néprajzi Értesítő* VIII. 94–105.
- Kiss Lajos
1995 *Temetők és fejfák Hódmezővásárhelyen*. Móra Ferenc Múzeum Évkönyve Néprajzi kötet. Szeged,
- Kovács Gyula
1929 *Makó város építészet a XVIII. század közepétől a XIX. század közepéig*. Makó.
- Nagy Dezső
1974 *A magyar fejfák és díszítményeik*. *Folkór Archívum* 2.
- Novák László
1980 *Fejfák a Duna–Tisza közén*. Nagykőrös.
1982 *Temetés és sírjelölés Magyarországon, különös tekintettel a fejfákra*. In: *Néprajzi Tanulmányok Dankó Imre tiszteletére*. (Szerk.: Balassa Iván–Ujváry Zoltán) Debrecen, 739–792.
- Papp Imre
1985 *Utolsó földi utunk, végső határállomásunk*. *Confessio* IX. 4; 56–59.
- Páhi Ferenc
1971 *Merre húzódtak a régi temetők?* *Szentesi Élet* II. 8; 4.
- Pócs Éva
1979 *Fejfa*. In.: *Magyar Néprajzi Lexikon* II. 97–107.
- Szeremlei Samu
1913 *Hód-Mező-Vásárhely története V. Hódmezővásárhely*.

The Wooden Grave-markers of Szentes

SZAKÁL, AURÉL

The grave markers of Szentes – sometimes existing in a parallel way – have been continuously changing for economical and social reasons for the last two centuries. The changes of the wooden grave-markers of Szentes between 1800 and 1950 can be shortly summarised as the following: Wooden grave-markers were called “wood at the head” (főtől való fa) in the beginning of the 19th century. Epitaphs were also nailed to some of the grave-markers until around 1815. In the period till the 1870's wooden tomb headboards with geometrical ornaments and with thin legs of rectangular cross-section, and so-called “buttoned” (kigombozott) wooden grave-markers were used. The much thicker wooden grave-markers usually decorated with sphere-, star-, and peach-shaped ornaments, and having rectangular cross-sections most likely developed out of wooden tomb headboards. These thicker grave-markers appeared in the beginning of the last century. Typical “buttoned” grave-markers of Szentes are of later origin. They were developed as a change in the form of the grave-markers around 1870. The local cartwrights started to produce

grave-markers with oval cross-section instead of rectangular. Several versions of the "buttoned" grave-marker were developed by combining different carvings called "button", "peach", and "half-button". A lot of "buttoned" grave-markers were produced at the end of the 19th, and in beginning of the 20th century, but hardly any in the 1920's and 1930's. Throughout the whole period examined some naive home-carved "buttoned" grave-markers were produced. The number of simpler grave-markers - boards, columns instead of "buttoned" grave-markers - has been increasing since the beginning of the century. In the end all such grave-markers have been superseded by artificial tomb-stones.



1. ábra

2. ábra

3. ábra

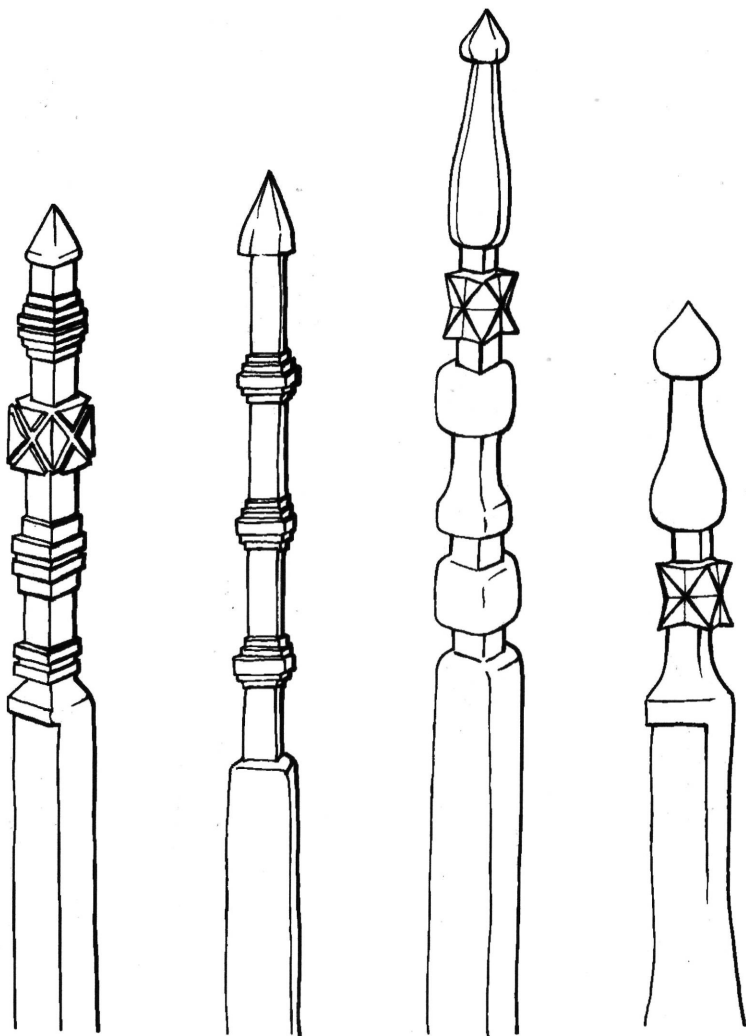
4. ábra

1. ábra. Kopjafa. M: kb. 120 cm. Koszta József Múzeum Fotótár, Szentes (továbbiakban KJMF):2 alapján

2. ábra. Kopjafa. M: kb. 140 cm. KJMF: 7327. alapján

3. ábra. Kopjafa. M: 164 cm. KJMF: 7341. alapján

4. ábra. Kopjafa. M: kb. 180 cm. Református Kollégium Tudományos Gyűjteményeinek Múzeuma, Sárospatak: C-1970. 7. alapján



5. ábra

6. ábra

7. ábra

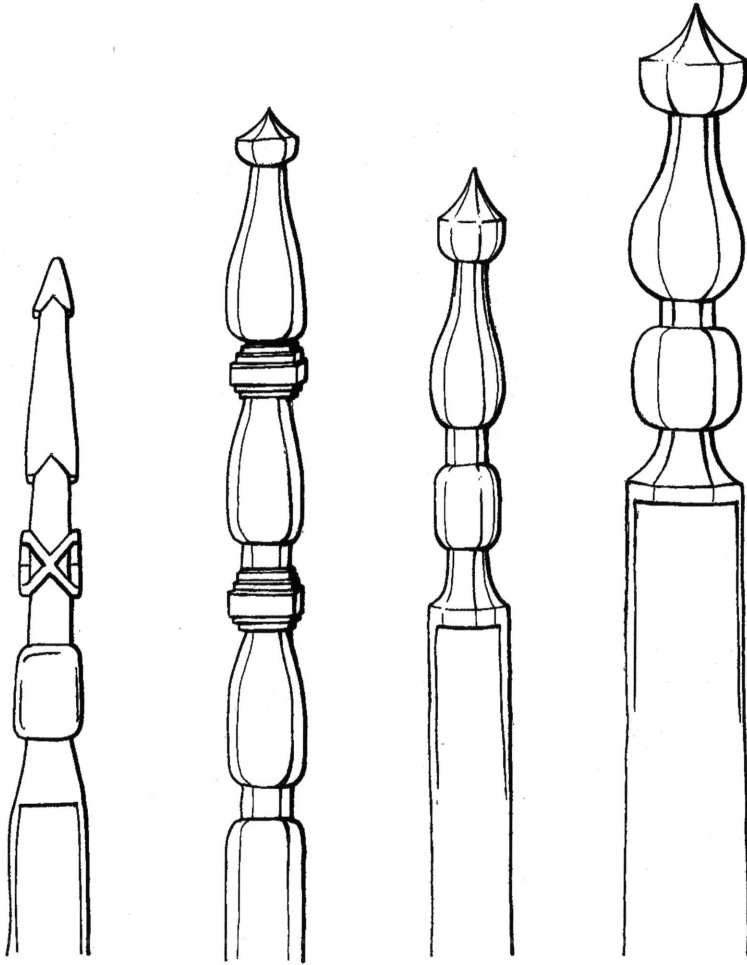
8. ábra

5. ábra. Kopjafa. M: 175 cm. Szabadtéri Néprajzi Múzeum, Szentendre (továbbiakban SZNM) :75.12.7. alapján

6. ábra. Kopjafa. M: 181 cm. KJMF: 7301. alapján

7. ábra. Csillagos gombosfa. M: 216 cm. SZNM: 75.12.10. alapján

8. ábra. Csillagos gombosfa. M: 155 cm. SZNM: 75.12.8. alapján



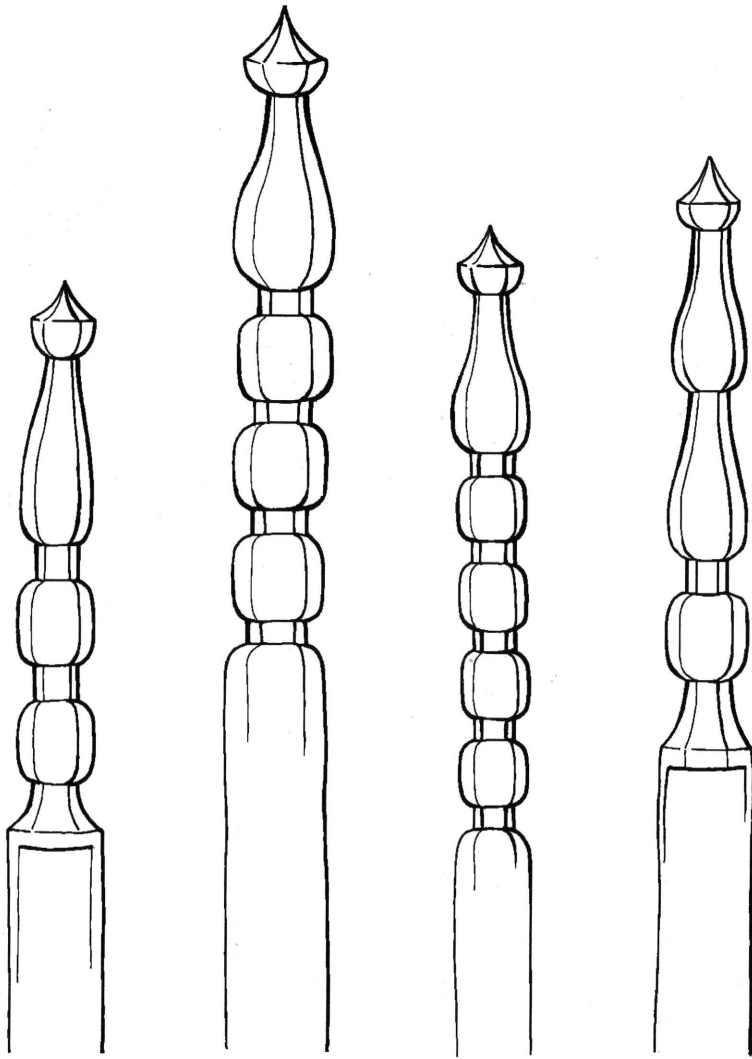
9. ábra

10. ábra

11. ábra

12. ábra

9. ábra. Csillagos gombosfa. M: 130 cm. KJMF: 6798 alapján
10. ábra. Gombosfa.. M: 178 cm. KJMF: 7009. alapján
11. ábra. Gombosfa. 1894. M: 166 cm. SZNM: 75.12.3. alapján
12. ábra. Gombosfa. 1911. M: 201 cm. SZNM: 75.12.1. alapján



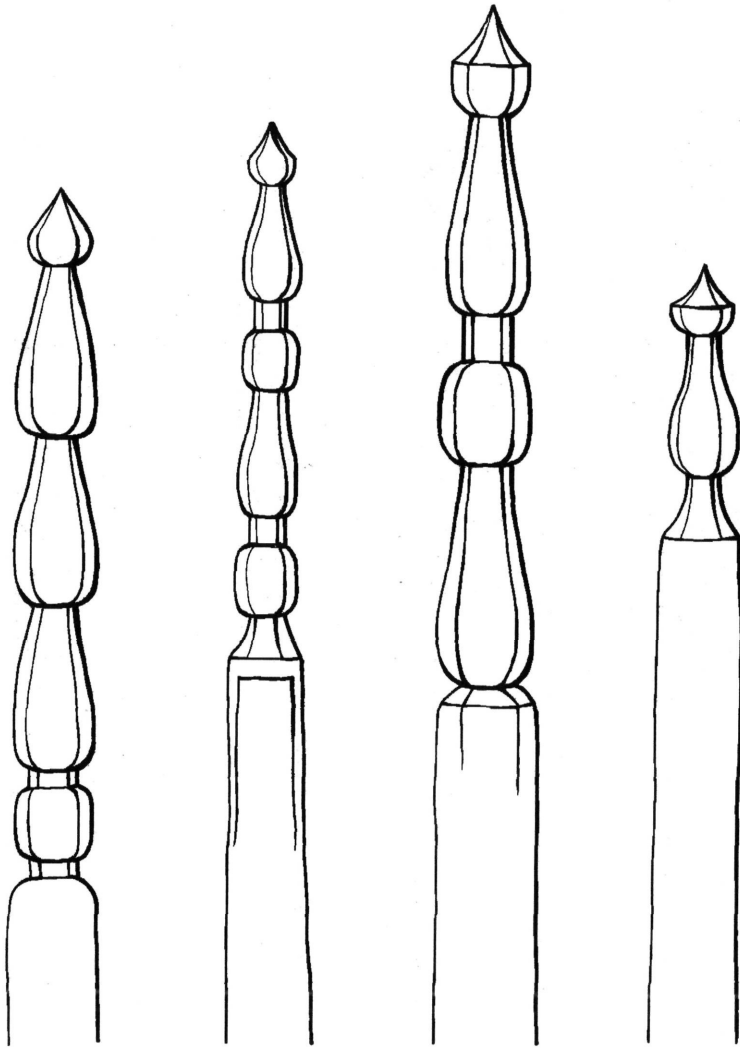
13. ábra

14. ábra

15. ábra

16. ábra

13. ábra. Gombosfa. M: 164 cm. KJMF: 6733. alapján
14. ábra. Gombosfa. 1884. M: 218 cm. KJMF: 7392. alapján
15. ábra. Gombosfa. M: 175 cm. KJMF: 7367. alapján
16. ábra. Gombosfa. M: 190 cm. KJMF: 7230. alapján



17. ábra

18. ábra

19. ábra

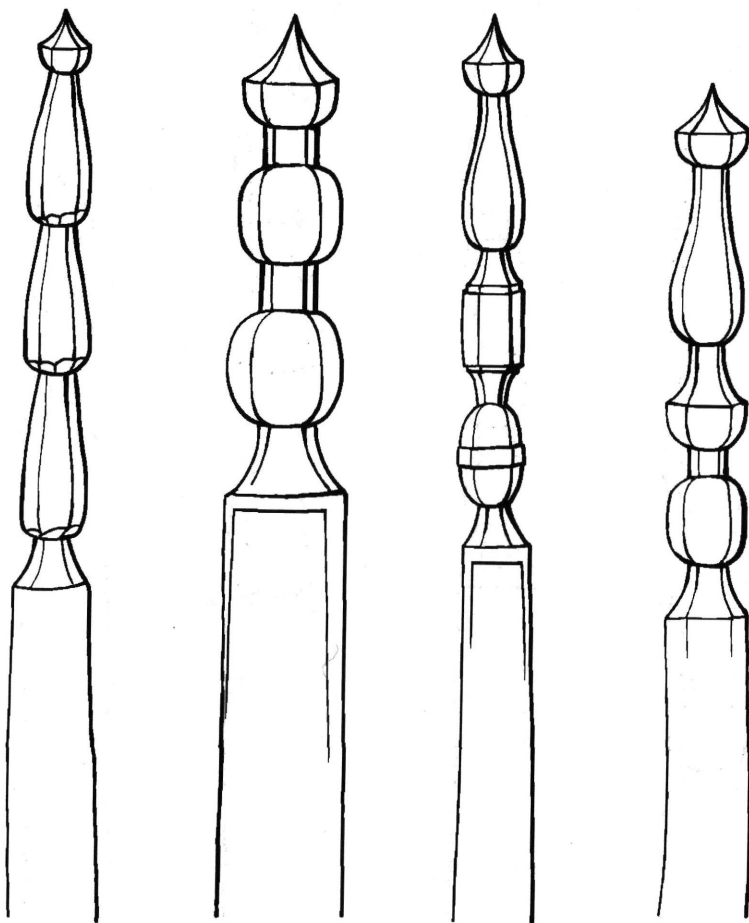
20. ábra

17. ábra. Gombosfa. M: 180 cm. KJMF: 6916–6917. alapján

18. ábra. Gombosfa. M: 190 cm. KJM: 81.29.1.1. alapján

19. ábra. Gombosfa. M: 220 cm. SZNM: 75.12.4. alapján

20. ábra. Gombosfa. 1901. M: 165 cm. KJMF: 7268. alapján



21. ábra

22. ábra

23. ábra

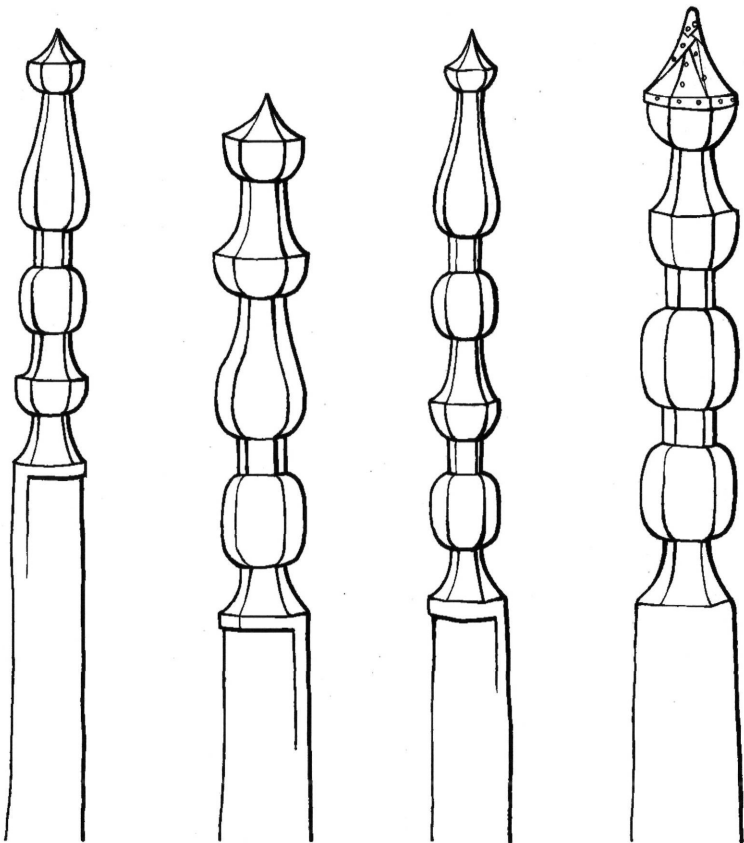
24. ábra

21. ábra. Gombosfa. M: 190 cm. KJMF: 7099. alapján

22. ábra. Gombosfa. 1901. M: 190 cm. KJMF: 6947. alapján

23. ábra. Gombosfa. 1907. M: 190 cm. KJMF: 6794. alapján

24. ábra. Gombosfa. 1880-as évek. M: 172 cm. KJMF: 7391. alapján



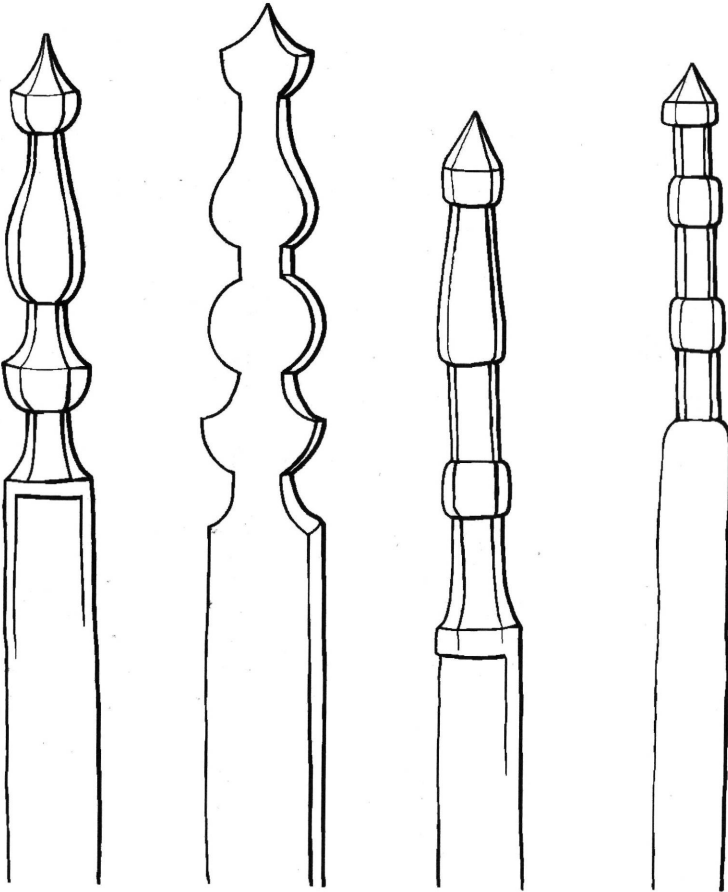
25. ábra

26. ábra

27. ábra

28. ábra

25. ábra. Gombosfa. M: 170 cm. KJMF: 7064. alapján
 26. ábra. Gombosfa. 1907. M: 155 cm. KJMF 7025. alapján
 27. ábra. Gombosfa. M: 171 cm. KJMF: 7292. alapján
 28. ábra. Gombosfa. M: 176 cm. KJMF: 6725 alapján



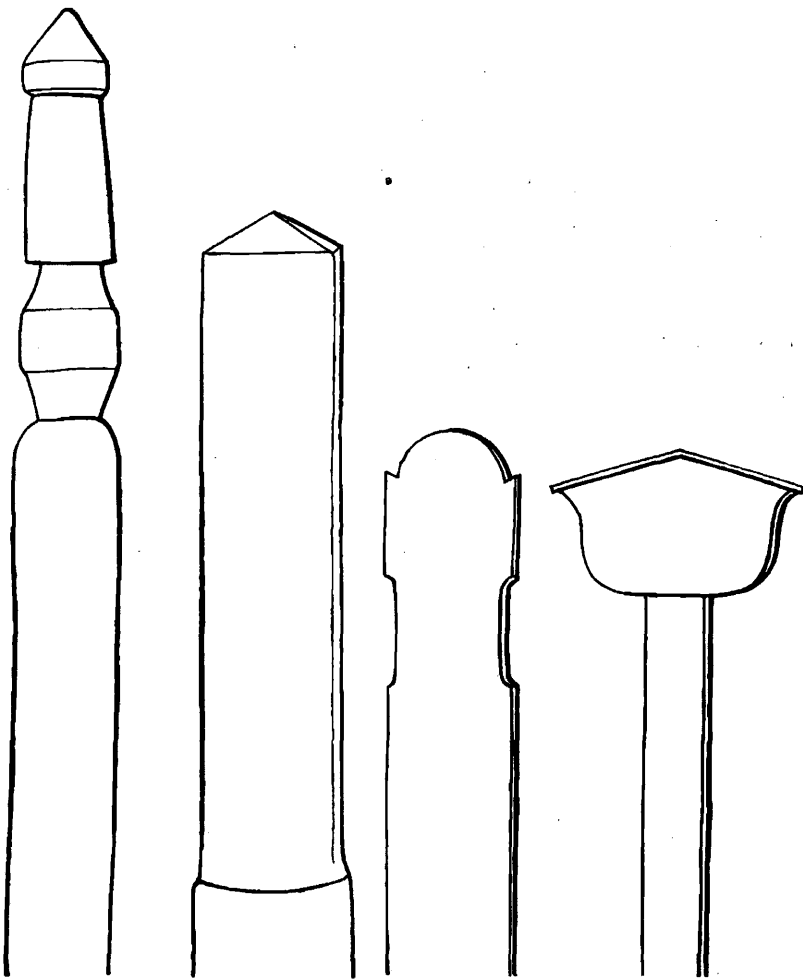
29. ábra

30. ábra

31. ábra

32. ábra

29. ábra. Gombosfa. M: 180 cm. KJMF: 6878. alapján
30. ábra. Lapos gombosfa. 1907. M: 185 cm. KJMF: 6714. alapján
31. ábra. Natv gombosfa. M: 165 cm. KJMF: 7194. alapján
32. ábra. Natv gombosfa. M: 176 cm. KJMF: 7305. alapján



33. ábra

34. ábra

35. ábra

36. ábra

33. ábra. Natv gombosfa. 1901. M: 205 cm. KJMF: 6953. alapján

34. ábra. Sírkőállású fejfa. M: 160 cm. KJMF: 7285 alapján

35. ábra. Deszka fejfa. 1938. M: kb. 115 cm. KJMF: 6709. és 6858. alapján

36. ábra. Református sirtábla. 1959. M: kb. 110 cm. KJMF: 6710. alapján

