



A MÓRA FERENC MÚZEUM

# ÉVKÖNYVE

Boldizsár Péter, Fári Irén, Gáspárné Zauner Éva, Grynaeus Tamás,  
Halmágyi Pál, Kovács László, Lengyel András, Marosvári Attila,  
Muradin Jenő, Rózsa Gábor, Simon László, Sipos József, Szakál Aurél,  
Szuromi Pál, Szűcs Judit, Vályi Katalin, Vörös Gabriella  
tanulmányával

1991/92 - 1



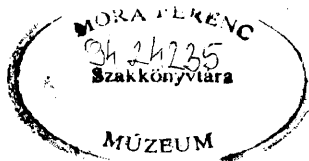
A MÓRA FERENC MÚZEUM

# ÉVKÖNYVE

1991/92

1

SZEGED  
1992



1999

**JAHRBUCH DES MÓRA FERENC MUSEUMS, SZEGED (UNGARN)  
ANNALEIS DU MUSÉE FERENC MÓRA, SZEGED (HONGRIE)  
ЕЖЕГОДНИК МУЗЕЙ ИМ. ФЕРЕНЦ МÓРА, СЕГЕД (ВЕНГРИЯ)**

*Szerkesztő bizottság*

**Dömötör János, Juhász Antal, Lengyel András, Zombori István**

*A szerkesztő bizottság elnöke*

**TROGMAYER OTTÓ**

*Szerkesztő*

**JUHÁSZ ANTAL**

**LENGYEL ANDRÁS**

*A tanulmányok lektorai*

**H. Vaday Andrea**

**Kürti Béla**

**Bóna István**

**Balassa Iván**

**Siklósi Gyula**

**Barna Gábor**

**Kósa László**

**Tari Lujza**

**Mészáros István**

**Zombori István**

**Hajdu Tibor**

**Tóth Ferenc**

**Ilia Mihály**

**Apró Ferenc**

**Szuromi Pál**

**Lengyel András**

A borítólapon Mayer Gyula tervei alapján készült

**HU ISSN 0563 - 0525**

Felelős kiadó: dr. Trogmayer Ottó

Szedés, tördelés: Karsai ∞ András

Nyomdai kivitelezés: VGV Makó Sokszorosító Üzeme

Példányszám: 625 - Terjedelem: 35,5 ív B/5

# TARTALOM

## Régészet

|   |    |
|---|----|
| <i>Vörös Gabriella</i> : Későszarmata falu emlékei Tápé-Széntéglegető lelőhelyről.....  | 11 |
| <i>Simon László</i> : A tápéi korai avar kard.....  | 31 |
| <i>Kovács László</i> : A Móra Ferenc Múzeum néhány régi, honfoglalás kori<br>leletanyagáról: Oroszlámos, Horgos, Majdán, Rábé, (Csóka)..... | 37 |
| <i>Vályi Katalin</i> : Középkori eredetű erődített templomok élelmiszer-tároló<br>funkciójáról .....  | 75 |
| <i>Boldizsár Péter</i> : Középkori kályhacsempék Székesfehérváron .....   | 83 |

## Néprajz

|  |     |
|--|-----|
| <i>Grynaeus Tamás</i> : Nagy Pálné Balog Emerencia hadikfalvi (garai)<br>gyógyítóasszony ..... | 95  |
| <i>Szűcs Judit</i> : Csongrádi cseregyerek és cserelegények .....                              | 145 |
| <i>Szakál Aurél</i> : Emberfejes dudafejek a Magyar Alföld déli részén .....                   | 153 |

## Történelem

|   |     |
|---|-----|
| <i>Marosvári Attila</i> : A szervezett alapfokú iparostanonc-oktatás kialakulásának<br>első szakasza Magyarországon (1778-1849) ..... | 177 |
| <i>Fári Irén</i> : A Reizner család. Száz év egy iparosfamilia történetéből .....   | 203 |
| <i>Sipos József</i> : A Kisgazdapárt és a Károlyi-párt szövetsége .....   | 219 |
| <i>Halmágyi Pál</i> : Az utolsó hagyományos főispáni beiktatás Makón .....  | 233 |

## Irodalomtörténet

|  |     |
|--|-----|
| <i>Lengyel András</i> : A Vasárnapi Kör "renegátja". A gondolkodó Ritoók Emma..... | 243 |
|--|-----|

## Művészettörténet

|   |     |
|---|-----|
| <i>Muradin Jenő</i> : Papp Gábor (1872-1931) .....  | 293 |
| <i>Gáspárné Zauner Éva</i> : Vinkler László önarcképei .....                                    | 313 |
| <i>Rózsa Gábor</i> : Kisgrafikai párbaj Drahos István és Nagy Árpád között<br>(1956-1958) ..... | 331 |
| <i>Szuromi Pál</i> : Vizuális szennyeződések .....  | 345 |

## CONTENTS

### *Archeology*

|  |    |
|--|----|
| <i>Vörös, Gabriella</i> : Remains of a late Sarmatian village from the site of Tápé-Széntégláégető.....  | 11 |
| <i>Simon, László</i> : An early Avar sword from Tápé.....  | 31 |
| <i>Kovács, László</i> : Some old archeological finds from the period of the conquest of Magyars in the 'Móra Ferenc' Museum: sites of Oroszlámos, Horgos, Majdán, Rábé, (Csóka)..... | 37 |
| <i>Vályi, Katalin</i> : Food storing function of medieval fortified churches.....  | 75 |
| <i>Boldizsár, Péter</i> : Medieval glazed tiles at Székesfehérvár .....  | 83 |

### *Ethnography*

|   |     |
|---|-----|
| <i>Grynaeus, Tamás</i> : A women healer, Emerencia Balog, from Hadikfalva (Gara).....                             | 95  |
| <i>Szűcs, Judit</i> : Exchange children and exchange lads from Csongrád .....                                     | 145 |
| <i>Szakál, Aurél</i> : Bagpipe-heads with human head decoration in the Southern part of the Hungarian Plain ..... | 153 |

### *History*

|   |     |
|---|-----|
| <i>Marosvári, Attila</i> : The first stage (1778-1849) of the organized, basic level apprentice instruction in Hungary..... | 177 |
| <i>Fári, Irén</i> : A hundred years from the history of a manufacturer family. The Reizners. ....                           | 203 |
| <i>Sipos, József</i> : The alliance between the Smallholders' Party and the Károlyi Party .....                             | 219 |
| <i>Halmágyi, Pál</i> : The last traditional 'főispán' (supremus comes) installation in Makó.....                            | 233 |

### *History of Literature*

|  |     |
|--|-----|
| <i>Lengyel, András</i> : The 'renegade' of the 'Vasárnapi Kör' (Sunday Circle). Emma Ritoók: the philosopher ..... | 243 |
|--|-----|

## *History of Art*

|   |     |
|---|-----|
| <i>Muradin, Jenő</i> : Gábor Papp (1872-1931).....  | 293 |
| <i>Gáspárné Zauner, Éva</i> : László Vinkler's self-portraits .....                             | 313 |
| <i>Rózsa, Gábor</i> : Graphic art duel between István Drahos and Árpád Nagy<br>(1956-1958)..... | 331 |
| <i>Szuromi, Pál</i> : Visual contaminations .....   | 345 |

# INHALT

## *Archäologie*

|   |    |
|---|----|
| <i>Gabriella Vörös</i> : Erinnerungen eines Spätsarmater Dorfes an die Tápé-Ziegelbrennerei .....   | 11 |
| <i>László Simon</i> : Das Schwert derfrühen Avaren von Tápé .....   | 31 |
| <i>László Kovács</i> : Über einige Fundgegenstände aus der Zeit der Landnahme des Ferenc Móra Museums: Oroszlámos, Horgos, Majdán, Rábé (Csóka) ..... | 37 |
| <i>Katalin Vályi</i> : Die Lebensmittellagerfunktion der aus dem Mittelalter stammenden befestigten Kirchen .....                                     | 75 |
| <i>Péter Boldizsár</i> : Ofenkacheln aus dem Mittelalter is Székesfehérvár .....  | 83 |

## *Ethnologie*

|   |     |
|---|-----|
| <i>Tamás Grynaeus</i> : Pálné Nagy, Emerencia Balog — die Heilfrau von Hadikfalva (Gara) .....                          | 95  |
| <i>Judit Szűcs</i> : Csongráder Kinder — und Lehrlingsaustausch .....   | 145 |
| <i>Aurél Szakál</i> : Menschenköpfe als Dudelsackverzierungen im südlichen Teil der Grossen Ungarischen Tiefebene ..... | 153 |

## *Geschichte*

|  |     |
|--|-----|
| <i>Attila Marosvári</i> : Die erste Phase der Entstehung einer organisierten Grund-Lehrlingsausbildung in Ungarn (1778-1849) ..... | 177 |
| <i>Irén Fári</i> : Die familie Reizner. Hundert Jahre aus dem Leben einer Handwerkerfamilie. ....                                  | 203 |
| <i>József Sipos</i> : Der Bund der partei der Landwirte und der KárolyiPartei .....  | 219 |
| <i>Pál Halmágyi</i> : Die letzte traditionelle Ernennung des Obergespanns von Makó .....   | 233 |

## *Literaturwissenschaft*

|  |     |
|--|-----|
| <i>András Lengyel</i> : "Die Abtrünnige" des Sonntagskreises. Die denkende Emma Ritoók ..... | 243 |
|--|-----|



## *Kunstgeschichte*

|   |     |
|---|-----|
| <i>Jenő Muradin Jenő: Gábor Papp (1872-1931)</i> .....  | 293 |
| <i>Éva Zauner Gáspárné: László Vinklers Selbstbildnisse</i> .....                                     | 313 |
| <i>Gábor Rózsa: Kleines graphisches Duell zwischen István Drahos und Árpád Nagy (1956-1958)</i> ..... | 331 |
| <i>Pál Szuromi: Visuelle Verschmutzungen</i> .....  | 345 |

## СОДЕРЖАНИЕ

### *Археология*

|   |    |
|---|----|
| <i>Гаэриелла Вёрёи: Памяти дврвин позднего сармата из местонахождения Тале-Уголно кирпичная куча.....</i>   | 11 |
| <i>Ласло Шимон: Талвйский ранний аварский меч .....</i>   | 31 |
| <i>Ласло Ковач: О нескольких старых археологических находок из времён обретания родины музея имени Ференца Мора: Оросламош, Хоргош, Майдан, Рабе (Чока) .....</i> | 37 |
| <i>Каталин Вайи: О функции хранения продовольствия средневековых укреплённых церквей.....</i>   | 75 |
| <i>Петер Болдижар: Средневековые кафели в Секешфехерваре.....</i>   | 83 |

### *Этнография*

|   |     |
|---|-----|
| <i>Тамаш Грынаэуи: Надь Палне Ёалог Емеренция, лечебная женщина из Хадикфалва (Гара).....</i>   | 95  |
| <i>Юудит Сюч: Чёнградские обменные парни.....</i>   | 145 |
| <i>Аурел Сакал: Волынки с человеческими головами в южной части венгерской низменности .....</i> | 153 |

### *История*

|   |     |
|---|-----|
| <i>Аттила Марошвари: Первый этап формирования начального организованного обучения ремесленного ученика (1778-1849).....</i> | 177 |
| <i>Ирен Фари: Сто лет из истории одной ремесленной семьи. Реизнеры .....</i>  | 203 |
| <i>Йожеф Шимон: Союз партии мелких землевладельцев и Каройской-партии.....</i>  | 219 |
| <i>Пал Халмади: Последний губернатовский ввод в Мако .....</i>  | 233 |

### *История литературы*

|   |     |
|---|-----|
| <i>Андраш Лендел: "Ренегат" Воскресного Круга Мыслящая Эмма Ритоок ....</i> | 243 |
|---|-----|

### *Искусствоведение*

|  |     |
|--|-----|
| <i>Енё Мурадин: Габор Папш (1872-1931).....</i>  | 293 |
| <i>Эва Гашпарне Заунер: Автопортреты Ласло Винклером .....</i>   | 313 |
| <i>Габор Рожа: Маленького-графическая дуэль между Иштваном Драхош и Арпадом Надь (1956-1958) .....</i> | 331 |
| <i>Пал Суроми: Визуальные загроения .....</i>  | 345 |

# Régészet

# Késő szarmata falu emlékei Tápé-Széntéглаégető lelőhelyről

VÖRÖS GABRIELLA

(Szentes, Koszta József Múzeum)

## 1. Bevezetés

A szarmaták alföldi története közel félezer esztendő óta él. E hosszú időszak gazdag leletanyaga, a római forrásokban megfogható események sok-sok izgalmas, megoldásra váró feladatot jelentenek a korszakkal foglalkozó szakembernek. A szarmata kor kutatása megyénkben sem tervezett program szerint folyik. A véletlen szerencse hozza felszínre emlékeit, többnyire veszélyeztetett területek leletmentésekor, más korszakok tervásatásainak "melléktermékeként".

A Tápé-Széntéглаégető lelőhely anyaga igazi felfedezést jelent, holott a lelőhely nevét 1960 óta – tehát közel 30 éve – jól ismeri a világ. Trogmayer Ottó ezen a területen tárta fel a halomsíros kultúra legnagyobb hazai temetőjét, 687 későbronzkori sírt,<sup>1</sup> azt azonban csak a publikáció és a Régészeti Füzetek rövid utalásából tudhatja az érdeklődő, hogy a nevezetes bronzkori temető mellett gepida és avar sírok, valamint hunkori- szarmata és Árpád-kori település részlete is feltárult az éveken át folytatott kutatómunka során.<sup>2</sup>

A lelőhely a Tiszához közel, a Tápéiér jobb partján helyezkedik el. (1. kép) A leletek akkor kerültek elő, amikor a Tiszatáj Termelőszövetkezet széntéглаégetőjéhez agyagot kezdtek el bányászni a magasparton.<sup>3</sup> A kitermelést megelőző leletmentő munka – a téглаégető működéséhez alkalmazkodva, tehát a téli hónapokban is – öt éven keresztül folyt.

A lelőhely földrajzi helyzete a tápéihoz hasonló jellegű, a korban megegyező Csongrád-Kettőshalmi dűlői telepéhez hasonlítható.<sup>4</sup> Mindkét lelőhely ugyanannak a folyónak közvetlenül a jobb partján helyezkedik el. Mindkét település közel esik egy-egy, évezredekken keresztül használt nagyforgalmú vízi átkelőhelyhez, amely átkelőhely fontos állomása volt a Duna-Tisza között átszelő kereskedelmi és hadiútnak. Olyan korszakra tehető mindkét település élete (a 4. század vége, az 5. század közepe közötti időszak), amikor a Tisza egyszerre volt választóvonal, de egyben összekötő is, hiszen e

<sup>1</sup> Trogmayer Ottó 1975.

<sup>2</sup> Trogmayer Ottó 1960; 1962; 1964. Köszönöm Trogmayer Ottónak, hogy az ásás anyagát, a hozzá tartozó dokumentációt feldolgozásra átadta nekem.

<sup>3</sup> Trogmayer Ottó 1971.38.

<sup>4</sup> Vörös Gabriella 1988. 23-32.

vonaltól keletre már a gepidák éltek, míg a szarmaták egyes népcsoportjai – bár a gepidák szövetségesei voltak a források híradásai alapján – visszahúzódtak a Duna-Tisza közére.

A feltárt terület nagysága alapján a lelőhelyet a legutóbbi években feltárt Sándorfalva-Eperjes<sup>5</sup> és Nagymágocs-Paptanya<sup>6</sup> mellé kell sorolnunk. A feltárt terület mérete azért lényeges szempont, mert nagysága – egyrétegű telep esetén – egyenes arányban áll az információ mennyiségével. Bár a lelőhely egy része az emberi gondatlanság miatt elpusztult, a Tápéiér felőli oldalát pedig a víz tette tönkre, így is egy hozzávetőlegesen 160 m hosszú és átlagot véve: 40 m széles sávot sikerült feltárni. Bár a leletmentés körülményei nem voltak ideálisak, a szarmata települések esetében egyáltalán nem általános, hatalmas, kb. 6500 m<sup>2</sup>-es felületet sikerült átvizsgálni.

A szarmata település objektumainak, házainak, gödreinek nyoma csaknem a teljes területen fellelhető. A felszínrajzot, az ásatási naplókát és a leletanyagot összevetve, az adatokat nem sikerült mindig szinkronba hozni.<sup>7</sup> Igyekeztem a legkisebb adatot is összegyűjteni, és a leíró részben közzétenni. A térképen jelölt valamennyi objektumot nem sikerült feltárni, ezért nem kaptak számot az összesítő rajzon. Elhelyezkedésük azonban utal a telep sűrűségére, ezért fontosnak tartottam, hogy jelölve legyenek a közzétett térképen (2. kép). Van olyan objektum is, amelynek van leírása és jelölve is van, de leletanyagát nem találtam.

A hatalmas területen feltárt készszarmata település feldolgozása és közzététele az objektív körülmények miatti problémák ellenére is fontos a szarmaták legkésőbbi történetének feldolgozásához.

## 2. A település objektumainak és leleteinek leírása

1. gödör: Átvágta a 13. sír csontvázának vállát.

1. Kétfülű edény válltörédeke. Fekete, gyorskorongon formált, igen finom kidolgozású, vékony falú, nagy, öblös edény darabja. Széles szalagfüle a hasvonalra támaszkodik. A hasvonalon szélesen besimított, mély árok halad. Az árok alatt levő felület, valamint a fülcsonk fényezett. A besimított árokra támaszkodva körszelet alakú, azon belül két-két feleakkora ív található. A félhold alakú ívek besimítottak. (I.t.1.) 2. Fekete, gyorskorongon formált, finom kidolgozású edény, háromszög átmetszetű fülének töredéke, felületén a besimítás nyomaival. 3. Világosszürke, gyorskorongon formált, finom kidolgozású edények fényezett felületű oldaltörédekei. 3 db.

8. gödör: Kitöltése szerves fekete humusz, benne állatcsontokkal. 1. Fedő. Fekete, néhol barna foltos, kézzel formált, duva kidolgozású, vastag falú, fogóbütykös. Fogója ívelt oldalú, tetejét vízszintesre vágják le. A fazékperemmel érintkező felülete kopott. (I.t.4.)

9. gödör: 1. Sötétszürke, gyorskorongon formált, igen finom kidolgozású tál peremtörédeke. Teljes felületén fényezett, pereme duzzadt. Közvetlenül a perem alatt két párhuzamos, széles, sekély árok tagolja. (I.t.5.) 2. Fekete, gyorskorongon formált, igen finom kidolgozású, enyhén ívelt oldalú tál peremtörédeke. Teljes felületén

<sup>5</sup> Galántha Márta és Fodor István ásatása. Az anyag a Móra Ferenc Múzeumban található, a 82.9.1- (89.9.1.) leltári számon.

<sup>6</sup> A szerző ásatása 1983. és 1986. között. Az anyag a Koszta József Múzeumban található.

<sup>7</sup> MNM.Rég.Ad. I./1961./10., XXI./529/1962., III./108/1963., XIII./332/1963.

fényezett. Pereme erősen duzzadt, profilált. (I.t.2.) 3. Sötétszürke, gyorskorongon formált, finom kidolgozású edény oldaltöredéke. Mindkét felületén simított. 4. Sötétszürke, gyorskorongon formált, vastag falú edény oldaltöredéke, apró szemcséjű kavicsszemcsék kidudorodásaival.

**13. gödör:** 1. Gömbös edény felső része. Világosszürke, finom kidolgozású, ívelten kihajló peremű edény töredéke. (II.t.2.) 2. Világosszürke, gyorskorongon formált, finom kidolgozású edény, ívelten kihajló, legömbölyített szélű pereme. A gömbölyű váll bemélyített vonallal hangsúlyozott. (II.t.1.) 3. Fekete, gyorskorongon formált, finom kidolgozású, nagy tároló edény peremtöredéke. Széles, vízszintesen kihajló és teljes felülete fényezett. (II.t.3.) 4. Sötétszürke, gyorskorongon formált, finom kidolgozású tárolóedény, vízszintesen kihajló, függőleges szélén enyhén homorúra alakított pereme. Válla kúpos, besimított mintával díszített: lapos, széles borda alatt egyenletes távolságban besimított függőleges sávok, alatta hullámvonal dísz. (III.t.1.) 5. Sötétszürke, gyorskorongon formált, finom kidolgozású edény oldaltöredéke, széles mély árkokkal tagolt, külső felülete simított. 6. Fekete, gyorskorongon formált, finom kidolgozású, fényezett felületű oldaltöredékek. 2 db. 7. Fekete, belső oldalukon és törésvonalaikon barnás színű, gyorskorongon formált, finom kidolgozású nagy edények vastag oldaltöredékei. 4 db. 8. Sötétszürke, gyorskorongon formált, finom kidolgozású edény lapos korongtalpának töredéke. 9. Fekete, gyorskorongon formált, finom kidolgozású edény lapos korongtalpából kialakított orsókarika. (I.t.3.) 10. Sötétbarna, foltosra égett, kézi korongon formált, kötőrmelékkal és kevés csillámos anyaggal soványított fazék darabja. Pereme ívelten kihajlik, széle legömbölyített. A perem alatt vastagon és mélyen bekarcolt, enyhén balra dőlő hármás hullámvonal díszíti. (III.t.3.) 11. Sötétbarna és csillámos anyaggal soványított bogrács töredéke. Pereme facettált, széle függőlegesen levágott és szabályosan elhelyezett ferde benyomásokkal tagolt. (III.t.4.) 12. Fazék oldal- és fenéktöredéke. Külső oldalán téglavörös, a belsően foltosra égett, kisebb-nagyobb kavicssal és csillámos anyaggal soványított, kézi korongon formált. 2 db. 13. Fazék oldaltöredéke. Téglavörös, foltosra égett, kézi korongon formált, kevés csillámos anyaggal és finomra őrölt kötőrmelékkal soványított, vékony falú.

#### **14. gödör:**

1. Tál. Sötétszürke, gyorskorongon formált, finom kidolgozású, vékony falú. Fél-gömbös alakú, pereme duzzadt, az alja hiányzik. Külső felületét sávokban simították. Belül jól látszanak a korongolás élesen bevágódó csíkjai. (VI.t.1.) 2. Peremtöredék. Fekete, gyorskorongon formált, finom kidolgozású, ívelten kihajló. (III.t.2.) 3. Tál pereme. Fekete, gyorskorongon formált, vékonyfalú, duzzadt peremű. Felületét fénylő agyagmázzal vonták be, amely néhol megkopott. (II.t.4.) 4. Sötétszürke és fekete színű, gyorskorongon formált edények aljtöredékei. Kettő alacsony korongtalp, egy enyhén omphaloszos. 5. Oldaltöredékek, barna, gyorskorongon formált, nagy edényhez tartoztak. 3 db.

#### **16. gödör:**

1. Fekete, gyorskorongon formált, finom kidolgozású, homokkal és apró kavicsal soványított, nagyon vékony falú fazék darabjai. Pereme fedőtartós, profilált. Ívelt, gömbölyű váll közvetlenül a nyak alól indul. (IV.t.1.) 2. Oldaltöredékek. Külső felületén fekete, a törés vonalán és a belsején barna, gyorskorongon formált, finom ki-

dolgozású, vékonyfalú. Külső oldalán simított. 3. Barna, gyorskorongon formált, finom kidolgozású, mindkét oldalán simított felületű edény oldaltöredéke. 4. Világosszürke, gyorskorongon formált, finom kidolgozású, külső felületén simított edény oldaltöredéke.

*17. gödör:*

1. Barna színű, néhol fekete foltos, kézzel formált, vastag falú, tölcseresen kihajló peremű, aszimmetrikus, alacsony fazék. Anyaga kerámiaszemcsékkel és kevés csillámos anyaggal soványított. Felületét agyagmázzal vonták be. (VI.t.2.)

*17-18. gödör:*

1. Fekete, gyorskorongon formált, a törés felületén barna színű, igen finom kidolgozású, vékonyfalú edény oldaltöredéke. Külső oldalán vízszintes simításnyomok, a belsőn korongolás-nyomok látszanak. 2. Fekete, gyorskorongon formált, finom kidolgozású, vékony falú nagy edény ívelt oldaltöredéke. Külső felületén simításnyomok látszanak. 3. Sötétszürke, gyorskorongon formált, finom kidolgozású, vastagfalú edény válltöredéke. A tojásdad edénytesthez kúpos formájú vállrészt csatlakozik, találkozásánál alig észlelhető él látszik. Három helyen átfúrták.

*21. gödör:*

1. Fekete, barna foltos, kézzel formált, durva kidolgozású, vastag falú kis fazék. Pereme enyhén ívelten kihajlik, széle felé kicsit elvékonyodik, teste tojásdad, aszimmetrikus, alja egyenesre levágott. (VI.t.3.)

*23. gödör:*

1. Perem és oldaltöredék. Fekete, gyorskorongon formált, finom kidolgozású, nagy tárolóedény töredékei. Pereme lapos, ferde, erősen profilált és cikk-cakk formába besimított sávok díszítik. A perem alatt három széles, lapos borda tagolja, valamint vékony besimított hullámdísz ékesíti. Teljes felülete besimított vízszintes sávokban. (V.t.1.)

*24. gödör:* Megbolygatta a 219. sz. sírt.

1. Oldaltöredékek. Szürke, korongolt, finom kidolgozásúak.

*28. gödör:*

1. Téglaszínű, korongolt, a törés felületén fekete, apróbb-nagyobb közúzalek-szemcsékkel és homokkal soványított edény válltöredéke. Négy párhuzamosan futó bekarcolt vonal díszíti. Felülete erősen kopott. (VII.t.1.) 2. Oldaltöredék. Kívül szürke, belül téglaszínű, gyorskorongon formált, nagy edény darabja.

*29. gödör:*

1. Szürkésbarna, gyorskorongon formált, finom kidolgozású edény oldaltöredéke. Teljes külső felülete fényezett. Nyolc, enyhén ferde sorban benyomkodott, ék alakú benyomkodásokkal díszítették. (VII.t.3.) 2. Sötétszürke, gyorskorongon formált, finom kidolgozású, vastagfalú edény válltöredéke. Felülete besimított.

37. gödör: Ovális alakú gödör, kitöltése humusz, benne apró égett paticsrögök voltak. ( $\emptyset = 140 \times 180$  cm,  $m = 160$  cm) A gödörben bolygatatlan, hátán fekvő férfi csontvázát bontották ki. (272. sír) Válla és feje a gödör szélén fennakadva, a jobb alkar hiányzik, a lábfejek a sarokcsontokkal együtt a mellkas bal oldalára voltak helyezve. A csontváz alatt állatcsontok voltak egy csomóban. T = D-É.  $180^\circ - 00^\circ$ , M = 110 cm. Világosszürke, gyorskorongon formált, finom kidolgozású, behúzott peremű tál darabja, a profilált és duzzadt perem alatt az oldalt két széles, sekély árok tagolja. Felületét mindkét oldalán simították. (VII.t.4.) 2. Fekete, gyorskorongon formált, finom kidolgozású, keskeny sekély vonallal hangsúlyozott vállú, besimított, fényezett felületű töredék. 3. Sötétszürke, gyorskorongon formált, finom kidolgozású, simított felületű, vastag edény oldaltöredéke. 4. Orsókarika töredéke. Világosszürke, gyorskorongon formált, finom kidolgozású edény, lapos korongtalpából kialakított orsó töredéke.  $\emptyset = \text{kb. } 6$  cm. (VII.t.2.) 5. Barna, fekete foltos, kézi koronggal formált, kevés csillámos anyaggal és apró kavicsokkal soványított nagy fazék vastag fenék- és oldaltöredéke. 6. Világosbarna, a törésfelületeken fekete, kézzel formált, durva kidolgozású, kevés csillámos anyaggal és homokkal soványított fazék fenék és oldaltöredéke. 7. Ovális, megvastagodó karikájú vascsat, a karikára hajló pecekkel.  $2,8 \times 3,0$  cm. (XIV.t.4.)

38. gödör: Hengeres falú, homorú aljú gödör. Kitöltése fekete, kötött anyagú.  $\emptyset = 140$  cm,  $m = 120$  cm.

1. Világosszürke, gyorskorongon formált, finom kidolgozású, ívelten kihajló, vízszintesen levágott peremtöredék (VII.t.6.) 2. Oldaltöredékek. Fekete, gyorskorongon formáltak, finom kidolgozásúak.

39. gödör: Kettős gödör volt, a nagyobb méretűbe ( $\emptyset = 200$  cm,  $m = 110$  cm) egy kisebb mélyedt ( $\emptyset = 115$  cm,  $m = 1200$  cm)

1. Fekete, gyorskorongon formált, finom kidolgozású, vastag oldaltöredék. Külső felülete vízszintes, egyenetlen szélességű, sűrű sávokban besimított. 2. Sötétszürke, gyorskorongon formált, finom kidolgozású, vastag, a külső oldalán simított edény oldaltöredéke.

40. gödör:

1. Szürke, a törés vonalán barna színű, gyorskorongon formált edény, tölcészerűen hajló, duzzadt peremtöredéke. Felületén a simítás nyomai látszanak. (VII.t.5.) 2. Fekete, gyorskorongon formált edény, vízszintesen kihajló, profilált peremtöredéke. 3. Fekete, gyorskorongon formált, finom kidolgozású, vékony falú edény erős bordákkal tagolt válltöredéke. 4. Oldaltöredékek. Szürke és fekete színű, különböző falvastagságúak, finom kidolgozásúak. 6 db. 5. Külső oldalán barna, a törésfelületén és belső oldalán fekete, kézi korongon formált, vastag falú edény oldaltöredékei. Anyagát nagyon sok apró, pici kavicsal soványították. Külső felületén vékony agyagmáz figyelhető meg. 6. Szabálytalan formájú, töredékes, az egyik oldalán egyenesre csiszolt, valószínűleg örlőkő darabja.  $3,2 \times 5,8 \times 6,9$  cm. 7. Vaskés(?). Keskeny, töredékes vaskés, lekerekített nyéltüskével.  $sz = 1,5$  cm. (XIV.t.6.)



#### 50. gödör:

1. Csésze. Barna színű, fekete foltos, kézzel formált, durva kidolgozású, vastag falú. Kúp alakú, pereme ferdére vágott, oldalán félhold formájú lapos fogóbütyök található.  $p\varnothing = 10,8$  cm,  $f\varnothing = 4,6$  cm,  $m = 5,2$  cm, fogó  $v = 0,9$  cm. (IX.t.7.) 2. Fekete és sötétszürke, korongolt, finom kidolgozású edények oldaltöredékei. 2 db.

#### D. gödör:

1. Tál pereme. Barna, gyorskorongon formált, igen finom kidolgozású, vékony falú, enyhén duzzadt, lekerékített, külső oldalán a perem elég érezhetően profilált. Vízszintes, sávos besimitások díszítik. (VII.t.7.) 2. Téglavörös, gyorskorongon formált, igen finom kidolgozású, vékony falú, külső oldalán simított felületű gömbös testű tál töredéke. Szélesen kihajló, enyhén domború pereme facettált, széle ék alakú bevágásokkal cikk-cakkosra kialakított. A perem teljes felülete fényezett.  $p\varnothing = 20,0$  cm. (IX.t.1.) 3. Fekete, gyorskorongon formált, finom kidolgozású, nagy edény lapos bordával tagolt vállrésze, fölötte balra dülő besimitott hullámvonalos részlete látszik. 4. Edény alsó része. Világosszürke, gyorskorongon formált, finom kidolgozású, gömbös hasú edény töredéke, lapos korongtalppal.  $f\varnothing = 6,0$  cm. (VII.t.9.) 5. Fekete és sötétszürke színű, gyorskorongon formált, finom kidolgozású edények oldaltöredékei. 7 db. 6. Világosbarna, fekete foltosra égett, kézzel formált, durva kidolgozású, kevés csillámos anyaggal, sok kerámatöredékkel soványított, vastag falú, nagy fazekak oldaltöredékei. 7. Fekete, szürke foltosra égett, korongon formált, vékony falú, nagyon sok apró, legömbölyített kavicsal soványított fazék pereme és oldalrésze. Rövid pereme tölséresen kihajlik, széle egyenesre levágott. A fazék teste tojásdad alakú lehetett. (IX.t.4.) 8. Aljtöredék. Vastagfalú nagy edény profilált talpa, széles bemélyített gyűrűvel.  $\varnothing = 10,0$  cm. 9. Sötétbarna, fekete foltos, kézzel formált, durva kidolgozású, aszimmetrikus fazék. Rövid pereme tölséres, teste nyomott gömb alakú.  $p\varnothing = 14,5$  cm,  $f\varnothing = 11,5$  cm  $m = 25,5$  cm. (VIII.t.1.)

#### A IV. szelvény két gödre:

1. Peremtöredék. Sötétszürke, gyorskorongon formált, finom kidolgozású, ívelten kihajló, legömbölyített szélű, külső oldalán a simítás nyomaival. (IX.t.2.) 2. Sötétszürke, gyorskorongon formált, finom kidolgozású edény vastag oldaltöredéke. 3. Világosszürke, gyorskorongon formált, finom kidolgozású edény profilált korongtalpából kialakított orsókarika.  $\varnothing = 6,7$  cm,  $m = 1,4$  cm. (VII.t.8.) 4. Sötétszürke, gyorskorongon formált, finom kidolgozású edény trapéz átmetszetű, simított felületű alja. A fenék közepén lyuk-kezdemény található.  $\varnothing = 4,8$  cm,  $v = 1,7$  cm. (IX.t.3.)

#### A 625. sír melletti gödör:

1. Világosbarna, fekete foltosra égett, gyorskorongon formált, igen finom kidolgozású, fényezett felületű tál alja. A talprész trapéz metszetű alján sekély, élesen lemélyített árok halad. A belső felületén látható simítás alapján valószínűleg tál lehetett.  $f\varnothing = 7,8$  cm. (X.t.2.)

#### VII. árok:

1. Külső oldalán sötétbarna, a belsően fekete, gyorskorongon formált, nagyon sok apró, pici, gömbölyű kavicsal soványított, vékony falú oldaltöredék. (IX.t.5.) 2. Hosszúkás, téglatesthez közel álló formájú, fehér kő, felső lapján homorúra koptatott.  $15 \times 7,7 \times 5,6$  cm.

### *Tűzhely:*

1. Fekete foltos, kézikorongon formált, nagyon sok apróra tört közüzalékkal és kevés csillámos anyaggal soványított nagy fazék töredékei. A perem ívelten kihajlik, széle facettált, függőlegesre levágott. A fazék vállára négy fogú eszközzel díszítettek: vonalköteg alatt elnyújtott hullámvonal található.  $p\varnothing = 24,0$  cm. (X.t.1.)

### *6. ház:*

1. Válltöredék. Világosszürke, gyorskorongon formált, finom kidolgozású, teljes külső felületén besimított, X-alakban felfényezett, kétfülű(?) edény töredéke. A fültónél kezdődik az edény öblösödése, oldalát egy lapos, keskeny borda tagolja. (XII.t.6.) 2. Sötétbarna, foltosra égett, kézzel formált, durva kidolgozású, vastag falú fazék töredékei. Rövid, egyenesre levágott, enyhén kihajló perem és tojásdad has jellemzi. 3. Barnára égett, pelyvás, egyik oldalukon simított tapasztásdarabok. 7 db.

8. ház: Megközelítőleg négyzet alakú, a négy sarkában cölöplyukkal. Déli végében kemence található, előtte két hamus kitöltésű munkagödör. A bejárat a nyugati oldalon lehetett, mert itt lejtősen kiöblösödött a ház oldala. Padlója keményre volt döngölve.

1. Tálperemtöredék. Világosszürke, gyorskorongon formált, finom kidolgozású, közvetlenül a perem alatt egyenetlenül simított hullámvonaldísz, alatta besimított sáv kezdődik. (XII.t.4.) 2. Téglaszínű, gyorskorongon formált, finom kidolgozású edény oldaltöredéke, két párhuzamosan futó sekély, keskeny, besimított árok díszítéssel. 3. Sötétbarna, fekete foltos, kézikorongon formált, apró, pici kavicsokkal, kevés csillámos anyaggal soványított, vastag falú, enyhén kihajló, egyenesre levágott peremű fazék darabja. (XIII.t.3.) 4. Fekete, foltosra égett, kézzel formált, durva kidolgozású, kerámiatörmelekkel soványított fazekak rövid, tölcséresen kihajló peremei, ujjbenyomásokkal tagoltak. 2 db. (XII.t.2-3.) 5. Barna, fekete foltosra égett, kézzel formált, durva kidolgozású, különböző falvastagságú edények oldaltöredékei. 5 db. 6. Szürkésbarna, legömbölyített, nagy kavics darabja, egyik oldala – valószínűleg hó hatására – repedezett. 6,7 x 5,3 cm. 7. Világosszürke, gyorskorongon formált, finom kidolgozású, lapos bordával tagolt válltöredék függőlegesen besimított sávokkal. (XIII.t.5.)

### *III.sz.ház:*

1. Világosszürke, gyorskorongon formált, finom kidolgozású edény oldaltöredéke, szélesen besimított sekély árok, alatta függőleges sávos besimítás díszíti. (XII.t.5.) 2. Szürke és fekete színű, gyorskorongon formált, finom kidolgozású edények oldaltöredékei. Külső felületük simított. 2. db. 3. Barna színű, fekete foltos, kézikorongon formált, sok közüzalékkal és csillámos anyaggal soványított fazekak vastag oldaltöredékei. 2 db.

### *Szórvány leletek Árpád-kori gödrökből, házakból*

#### *36. gödör:*

1. Szürke, gyorskorongon formált, finom kidolgozású edény vastag oldaltöredéke. 2. Barna, fekete foltos, gyorskorongon formált, finom kidolgozású edény oldaltöredéke, törésfelülete világosbarna színű.

### *1. ház:*

1. Fekete foltosra égett, gyorskorongon formált, finom kidolgozású tál peremtöredéke. Oldala ívelten gömbölyödő, pereme elkeskenyedek, legszéle letördezett. A perem belső felülete tagolt, kívül-belül simított. A perem széle 0,5-0,8 cm szélesen fényezett. (XIII.t.1.) 2. "Hunkori" edény hastöredéke. Világosszürke, gyorskorongon formált, igen finom kidolgozású nagy edényhez tartozott. A hasvonal alatt 4 cm széles, besimított sáv, fölötte besimított hálóminta díszíti. (XIII.t.4.) 3. Fekete, gyorskorongon formált, finom kidolgozású, ívelt oldalú tál oldaltöredéke. Belső oldalán simított, a külsőn vízszintes sávokban fényezett. 4. Világosszürke, gyorskorongon formált, finom kidolgozású, vastag falú nagy edény oldaltöredékei. 4 db.

### *3. ház:*

1. Fekete, gyorskorongon formált, kisebb-nagyobb kavicsokkal soványított, vékony falú fazék fedőtartós, függőlegesen levágott pereme. A szűk nyak alatt erősen ívelt, gömbölyű váll kezdődik. (IX.t.6.) 2. Fekete, gyorskorongon formált, kevés apró kavicsal és csillámos anyaggal soványított edény válltöredéke. Sekélyen bekarcolt vonalkötegek között vonalkötegek alkotta félíves és hullámvonalas dísz található. (XI.t.2.) 3. Fekete, gyorskorongon formált, finom kidolgozású, simított felületű edény oldaltöredéke. 4. Csonteszköz. Agancsból készült eszköz, melynek a hegyét kétoldalról laposra nyesték, másik végét pedig apró, ferde irányú vágásokkal tették egyenletessé, a végét is laposra vágták.  $h = 18,0$  cm. (XI.t.4.)

### *4. ház:*

1. Világosbarna, finom kidolgozású, gyorskorongon formált edény háromszög átmetszetű fülének darabja. (XI.t.3.) 2. Szürke, gyorskorongon formált, finom kidolgozású nagy edény vastag oldaltöredékei. 2 db. 3. Barna, kézikorongon formált, csillámos anyaggal, apró kavicsokkal soványított fazék oldaltöredéke. 4. Világosbarna, kézzel formált, durva kidolgozású fazék kötörmelékkal, kevés csillámos anyaggal soványított, közepes falvastagságú töredéke. Rövid pereme tölcésesen kihajló. (XII.t.1.) 5. Fazék perem- és oldaltöredéke. Sötétbarna, fekete foltos, kézzel formált, durva kidolgozású, törmelékkal soványították, vastag falú. Rövid pereme tölcésesen kihajlik, széle ujbenyomásokkal tagolt. Teste tojásdad alakú. (XI.t.1.) 6. Szürke, két oldalán egyenletesre kialakított kötöredék. Valószínűleg kézi örlő darabja.  $m = 7,3$  cm.

### *Szörvány leletek és az ásatás területéről*

1. Korsócska. Szürke, gyorskorongon formált, finom kidolgozású, pereme egyenes, tölcésesen kihajló, teste kúp alakú, hasa gömbölyded, alacsony korongtalpon áll. Füle hiányzik, a megmaradt nyoma alapján a hasvonal fölül indult és a peremre támaszkodott.  $p\varnothing = 5,0$  cm,  $f\varnothing = 4,0$  cm,  $m = 8,2$  cm. (XIV.t.1.) 2. Tálperem. Sötétszürke, gyorskorongon formált, igen finom kidolgozású, enyhén ívelt oldalú. Pereme behúzott, enyhén profilált, mindkét oldalán simított. (XIII.t.6.) 3. Sötétszürke, gyorskorongon formált, finom kidolgozású, vékony falú edény válltöredéke. Lapos borda és sekély árok között szabályos távolságokban elhelyezett függőleges besimított sávok díszítik. Teljes külső felülete simított. (XIV.t.5.) 4. Szürke, gyorskorongon formált, finom kidolgozású edény válltöredéke. Lapos borda és sekély árok között sűrűn besimított hullámvonal díszíti. 5. Világósszürke, gyorskorongon formált, finom kidolgozású, egyenes oldalú pohár feneke. Az alja fölött széles, lapos, besimított árok tagolja.

Feneke egyenesre levágott. 6. Szürke, gyorskorongon formált, finom kidolgozása nagy edény vastag oldal és fenéktöredékei. 3 db. 7. Barna, fekete foltos, kézzel formált, durva kidolgozása, vastag falú edényke. Pereme ívelten kihajlik, teste tojásdad alakú, aszimmetrikus, alja egyenetlen.  $p\varnothing = 6,4$  cm,  $f\varnothing = 3,0$  cm,  $m = 6,9$  cm. (XIII.t.2.) 8. Fekete, néhol barna foltos, kézzel formált, vastag falú, durva kidolgozása, féltójás formájú, lapos fogóbütykös fedő.  $sz\varnothing = 7,8$  cm, fogó  $\varnothing = 3,6$  cm. (XIV.t.3.) 9. Vörösbarna, fekete foltos, kézzel formált, durva kidolgozása, vastag falú, kúpos testű csésze. Lapos bütyök-szerű fogója kétoldalt ujjbenyomással tagolt.  $sz\varnothing = 7,3$  cm,  $m = 4,8$  cm. (XIV.t.7.) 10. Barna, fekete foltos, kézzel formált, durva kidolgozása tálka. Oldalai íveltek, pereme legömbölyített.  $m = 5,0$  cm,  $p\varnothing = 7,0$  cm, (XIV.t.2.)

A napló alapján tudunk néhány olyan gödorről is, amely az ásató megfigyelése szerint későszarmata volt, de részletes leírást nem ismerünk róla, nincs száma, és a leletanyagával sem találkoztunk: 189. sír: "Deréktől felfelé szarmata gödör elvágta." 481. sír: "Lábfejeket szarmata gödör vágta." 540. sír: "A sír fölé, közelítőleg négyzet alakú, hunkori cserepekkel datálható gödröt ástak, mely a sírt feldúlta." 548. sír: "Mellkas közepétől felfelé szarmatakorai gödör elvágta." 603. sír: "...felsőtestét szarmatakorai gödör elvágta."

Előfordult, hogy az ásatási dokumentációban szereplő, számmal ellátott gödör leletanyagával nem találkoztunk: Az 53. gödör hordóalakú, kitöltése zsiros fekete föld, benne későszarmata cserepekkel.  $\varnothing = 132$  cm,  $m = 170$  cm. Az 52. és az 53. gödör között két 80-85 cm mély árok húzódott, benne néhány jellegtelen szarmata cserép is volt. Kitöltése a leírás szerint kemény, fekete föld. A 7. gödör Árpád-kori ugyan, de a cserépanyagban nagyméretű hunkori edénytöredékek is voltak.

Az összesítő térképen szereplő "K" jelű objektum 120 x 80 cm-es felületű és 260 cm mély, méretei alapján elképzelhető, hogy kút volt. Betöltésében az ásatási napló állatcsontokat és szarmata kerámiát említ. Leletanyagával nem találkoztunk.

Az utolsó ásatási napon került elő annak a hunkori háznak a részlete, amely alatt a 633. bronzkori sírt feltárták. A házba később, az Árpád-korban, egy kemencét építettek. Az összesítő térképen szerepel, a leleteit nem találtuk.

Szarmata telepeken ritkán előfordul, hogy a gödrök némelyikében csontvázat lelnek az ásatók.<sup>8</sup> Az esetek többségében teljesen egyértelmű, hogy a teleppel egykorú temetkezésekről van szó, mint pl. itt a 37. gödörben kibontott 272. sír esetében is. A 41. gödörnél a leírás megjegyzi, hogy az északi széle mellett, különböző mélységekben embercsontok kerültek elő (278. sír), a 339. sírnál pedig az szerepel, hogy az embercsontokat egy csomóban, a szarmatakorai gödöregyüttes szélén bontották ki. Úgy gondolom, ebben a két esetben inkább arról van szó, hogy a későbbi gödör megbolygatta, vagy teljesen feldúlta a korábbi, feltehetően bronzkori sírokat, így kerülhettek a csontvázrészek a gödrök betöltésébe.

A 291. sírt egy szám nélküli szarmata gödörben tárták fel, 135 cm mélyen. A férfi a hátán feküdt, a jobb karja a mellkasra, a bal az arc elé volt visszahajlítva. A bal comb felhúzva helyezkedett el és középen el volt vágva. A jobb lába és a medence egyik lapátja hiányzott. A bal kezén egy vas fejesgyűrű volt. Ez a lelet típus ismeretlen a szarmata időszakban, így a temetkezést nem tudjuk a telep időszakához kötni minden kétséget kizáróan, annak ellenére, hogy a helyzete alapján a telephez tartozónak tűnik.

<sup>8</sup> Pl.: Szőregen az 55. gödörben; két csontváz "szabálytalan" helyzetben. (Csallány Dezső 1961. CCLVI.t.1-2 Hódmezővásárhely-Kopáncs, Lelik István földjén a 3. és az 5. gödörben találtak emberi maradványokat. (Párducz Mihály 1941/a. 176-177.) Továbbá hasonló jelenséget figyeltek meg Sándorfalva-Eperjesen (közöletlen ásatás, az anyag a MFM-ban).

### 3. Az objektumok és a leletanyag értékelése

Az összesítő térképet szemlélve (2. kép) feltűnő, hogy az óriási területen viszonylag kevés, lazán elhelyezkedő objektum található. A földbe mélyülő házak, gödrök csoportjai a Tápéiér vonalára merőlegesen, annak magaspártján helyezkednek el. Hasonlóképpen, mint nagy alföldi későszarmata telepeinken (pl. Nagymágocs, Sándorfalva) a házak és a körülöttük elhelyezkedő különböző funkciójú gödrök (agyaglelőhelyek, tárológödrök, ólak) alkotnak itt is egy-egy elkülönülő csoportot. Valószínű, hogy egy-egy objektumcsoport egy-egy nagycsalád életterét, gazdasági egységét jelenti. Az építmények laza elhelyezkedése, egymáshoz mért viszonylag nagy távolsága (25, ill. 45 m) alapján – a leletanyag egyöntetűségét is beleszámítva – egyrétegű, viszonylag rövid életű telepet feltételezünk.

Az ásatási napló többször is említi, hogy az aránylag nagy méretű gödrökből is többnyire gyér leletanyag került elő. A leletanyag – összevetve hasonló korú településekével – valóban szokatlanul kevésnek tűnik, de összetétele, jellegzetes darabjai érdekesebbek. Csaknem teljes egészét a kerámia körébe sorolhatjuk. Csoportosításuk, feldolgozásuk szempontja kettő lehet: a technikai kivitelezés módja és az edények rendeltetése. E két szempont gyakorta összefügg egymással, hiszen a gyakorlati hasznosítás, a rendeltetés határozza meg máig az edények alakját, űrtartalmát, anyagának összetevőit és arányait, technikai kivitelezését. Az egyszerűség kedvéért a technikai kivitelezés szerint osztottuk három nagy csoportba és eszerint haladva tárgyaljuk a kézzel formált, a lassú- és a lábballal hajtott korongon készített edények típusait.

#### A.) Kézzel formált kerámia

A neolitikum kezdetétől a középkorig kisebb-nagyobb arányban mindegyik korszak edényművességében megtalálható. Kézzel való megformálásán túl az edényeken természetesen mindegyik korszakban felfedezhetünk sajátos, csak egy bizonyos területre, vagy esetleg népcsoportra jellemző, egyedi vonást. A szarmata-kori kézzel formált kerámiatöredékek – különösen, ha nem sikerült tipikus formához kapcsolni – sok vonásukban hasonlítanak az ún. durva népvándorláskori (elsősorban avar) edényművesség darabjaihoz. Az anyag elnagyolt előkészítése, kidolgozása, az alacsony fokon történő égetés miatt az edények foltosak, felületük repedezett.<sup>9</sup> Elkészítésük különösebb szakmai felkészültséget, felszerelést nem igényelt, így valószínűleg minden telepen helyben állították elő, kizárólag a helyi igényeket elégítve ki.<sup>10</sup> Az edények formavariációja aránylag kicsi, a leggyakoribbak a különböző méretű fazekak, tálak, virágcserep alakú edények.<sup>11</sup>

Az edényművességen belüli aránya a szarmata kor évszázadai során sokat változott. Míg a legkorábbi időszakban zömmel kézzel formált töredékek kerülnek elő a telepekről és a sírokból, addig a legkésőbbi telepeken elenyésző az arányuk. Sajnos nincs elégséges számszerű adatunk a szemmel is azonnal látható tendencia egzakt bizonyítására.<sup>12</sup>

<sup>9</sup> Vaday Andrea 1980-81.31.

<sup>10</sup> H. Vaday Andrea-Vörös István 1977.104.

<sup>11</sup> Párducz Mihály a kézzel formált edényeket hat csoportba sorolta (XXXI-XXVII.) 1937.166-170. Vaday Andrea-Vörös István 1979-80. 123.

<sup>12</sup> Kunszentmárton határában feltárt 3. századi teleprészlet anyagában a kézzel formált, durva házikerámia aránya 27,30 % volt. Vaday Andrea-Vörös István 1979-80.122.

A kézzel formált edénytípusok közül a leggyakoribb a *fazék*. A tápéi telepen a D-gödör ép darabja (VIII.t.1.) a legnagyobb az összes közül. Rövid egyenes perem, aszimmetrikus, enyhén nyomott, tojásdad has, egyenesre levágott alj jellemzi. Szinte bármelyik alföldi szarmata telepen előfordulhatna.<sup>13</sup> Méretben jóval kisebb, zömökebb párja a 17. gödörből került elő (VI.t.2.).<sup>14</sup> Ezeket a fazekakat ritkán díszítik. Egyik jellemzőjük – ami szintén aránylag kevés esetben figyelhető meg –, hogy a peremet ujjbenyomásokkal tagolják (XI.t.1., XII.t.3.).<sup>15</sup>

A telepeken, de még gyakrabban edénymellékletként a temetkezésekben, gyakran találkozunk olyan kézzel formált, gyakran belül teljesen kidolgozatlan edényekkel, amelyek formailag ugyan a több literes úrtartalmú fazekakhoz állnak közel, de kicsi méretük miatt biztosan nem szolgálhatták ezt a célt (VI.t.3., 21. gödör). Vannak egészen picike, szinte miniatűr darabok is, ép példányaik gyakran feltűnnek a települések gödreiben. Solt-Paléi az 5. gödörből egy 7,2 lcm-es darab,<sup>16</sup> Kopáncson az 1. gödörben pedig három példány került napvilágra, és mindössze 4,2; 4,8 és 7,6 cm volt a magasságuk.<sup>17</sup> A telepünkön szereplő formás kis darab szórvány ugyan (XIII.t.2.), de bátran sorolhatjuk a zárt gödrök anyagának időszakához, hiszen párhuzamaink is 4. század végi, 5. századi telepekről valók. Miniatűr edénykéik nem csak a kézzel formáltak, hanem a gyorskorongolt típusok között is előfordulnak. Nagyon valószínűnek tartjuk, hogy az apró edénykéik gyermekjátékok lehettek.

A kézbe illő, tehát viszonylag kicsi, öblös edényeket, a fületlen csészét, a virágcserep alakú tálát és a kicsi, lapos fogóbütykös fedőt gyakran igen nehéz megkülönböztetni egymástól. A szakirodalomban is többféle meghatározással találkozunk. Ugyanannak a tárgynak az elnevezése és ábrázolása többféle lehet, sőt előfordul, hogy egymással ellentmondásos is. A telepünkön a 8. gödörben lelt darabnak – amennyiben tényleg fedő volt – jóval laposabb a fogórésze (I.t.4.), mint a szórványként számontartott formás darab esetében (XIV.t.3.). Párhuzamaik sokaságával találkozhatunk 4. század végi, 5. századi települések szinte mindegyikén.<sup>18</sup> A leírásokban gyakori a bizonylatalanság a típus meghatározásánál. Előfordul, hogy így szerepel: "kis talpas tál (fedő?)<sup>19</sup>, de találkoztam olyannal is, hogy a tárgy a leírásban fedőként szerepel, a rajzon azonban a talpára állítva, tálkaként ábrázolják.<sup>20</sup> A meghatározások

<sup>13</sup> Párhuzamát a Hódmezővásárhely-kopáncsi 2. gödörben találtuk meg. Párducz 1943.LII.t.6.

<sup>14</sup> Párhuzama ugyancsak kopáncsi, mint az előzőé. Itt is ép darabról van szó. Párducz 1943. LIII.t.3.

<sup>15</sup> Az ujjbenyomásos peremtagolást pl. földéaki (Párducz Mihály 1941.XXVII.t.9.) és kopáncsi (Párducz Mihály 1943.LII.t.9.) ép fazekakon szemléltetjük.

<sup>16</sup> Párducz Mihály 1938.II.t.6.

<sup>17</sup> Párducz Mihály 1943.IV.t.1-3.

<sup>18</sup> A 8. gödör laposabb fogóbütykű darabjához a Makó-vöröskereszti (Párducz Mihály 1939.XIX.t.10.,12.) és a Solt-paléi 6. gödörben (Párducz Mihály 1938.94.) 8. gödörben (uo.I.t.4.) találtunk párhuzamot. A szórvány példányhoz: Földeák, 7. gödör (Párducz Mihály 1941.XXVIII.t.15., uo.XXIX.t.4.). Kopáncs 8. gödör (Párducz Mihály 1942.V.t.3; 5.), 9. gödör (uo.VI.t.4.), 17. gödör (uo.VI.t.14-15.).

<sup>19</sup> Párducz Mihály 1942. 115. További példa: Párducz Mihály 1939.94.: "talpas tálát, ill. edényfedőt".

<sup>20</sup> Párducz Mihály 1941.93., uő.1942.117.

között szerepel ezeken kívül "talpas pohár"<sup>21</sup> is, ill. "behúzott tálacska" elnevezés is.<sup>22</sup> Az utóbbi csoportba tartozhat a telepen előkerült, hiányos peremű edényke, bár az is elképzelhető, hogy eredetileg volt egy füle is (XIV.t.2.)

A kézzel formált edények közül kétségkívül a legnagyobb érdeklődésre számottartó darab a két füles edényke. Az egyik szórványként van számontartva a telep területéről (XIV.t.7.), de a másik zárt gödörből jött elő (IX.t.7.). Ugyanebből a gödörből (50.sz.) fekete, ill. sötétszürke, korongolt, finom kidolgozású edények oldaltöredékei is előkerültek, így nincs okunk abban kételkedni, hogy valóban a későszarmata telephez tartozik.

A füles csészék párhuzamai közül Visy Zsolt 1970-ben megjelent cikkét alapul véve három került elő zárt leletegyüttesben. A Doboz-hajdúirtási telepen szarmatakori gödörben leltek egy egyenes oldalú, nagy fülű példányt.<sup>23</sup> A békásmegyeri kelta telep területéről közelebbi körülmény megjelölése nélkül tartanak számon egy hasonló csészét.<sup>24</sup> Szentendre-Cementgyár lelőhelyen Soproni Sándor végzett ásatást. Az objektumok közül három gödörben került elő csésze töredéke.<sup>25</sup> Ezen kívül összesen 15 lelőhelyet találunk, ahol szórványként fordul elő az edénytípus. Térképre vetítve kitűnik, hogy nagyon egyenletesen helyezkednek el, hiszen egy-egy darabjuk elvétele a Dunakanyartól kezdve a déli országhatárig feltűnik.<sup>26</sup>

#### B.) Kézikorongolt formált kerámia

A 4. század végén tűnik fel a szarmata településeken egy, a korábbi időszakokban ismeretlen anyagú, díszítésű, formavilágú edénycsoport. Anyagát apró kavicsokkal, máskor kerámiatöredékekkel (törmelékkel), kőzúzalékkal, és igen gyakran csillámos anyaggal soványítják. Formailag nagyon sokfélék lehetnek, de a leggyakoribb a különböző méretű *fazék*. Vaday Andrea a profiljuk alapján ívelt és szögletes falú fazekakat különböztet meg.<sup>27</sup> Az az igazság, hogy alig található olyan szempont, amely alapján ezeket a gazdag, sokvariációs díszítésű, nagyon különböző peremkiképzésű fazekakat típusokba lehetne sorolni.

A tápéi telepen három jól vizsgálható peremtöredéket találtak. A 13. gödör közepes méretű, vízszintesre levágott peremű fazekát a vállon erősen, mélyen bekarcolt kettős hullámvonal díszíti (III.t.3.). A darab azért ritka, mert a fazekak díszei mindig lehelletszerűen, sekélyen bekarcoltak, csak a bepecsételésszerű mintákat mélyítik be erősen, azt sem minden esetben. Díszítésének párhuzamait Makó-Vöröskereszten,<sup>28</sup> és Hódmezővásárhely-Kopáncson fedezték fel.<sup>29</sup>

<sup>21</sup> Párducz Mihály 1950.61.CXL.26.(Külsőböcs; 479.lh.)

<sup>22</sup> Vaday Andrea-Vörös István 1979-80.123. I.t.3.28., V.t.2.

<sup>23</sup> Visy Zsolt 1970. 7.I.t.4. A gödör közelebbi kormeghatározása nem szerepel az edény leírásánál és az ásatási jelentésben sem. (Kovalovszki Júlia 1955.239.)

<sup>24</sup> Visy Zsolt 1970.15.III.t.7.

<sup>25</sup> Visy Zsolt 1970.IV.t.8., 17.,19.

<sup>26</sup> Visy Zsolt 1970.11.Lsd. a térkép 3., 8., 12., 22., 16., 24., 29., 31., 35., 46., 56-58., 60., 61. lelőhelyeinek földrajzi elhelyezkedését!

<sup>27</sup> H. Vaday Andrea 1980-81. 32. I-II. tábla

<sup>28</sup> Párducz Mihály 1939. XIX.t.7.

<sup>29</sup> Párducz Mihály 1943.LVI.13., 21. (10. gödör)

A 8. házban lelt fazék különleges, máshonnan mindezidáig ismeretlen formát mutat. Rövid peremének széle legömbölyített, felül vízszintesre levágott (XIII.t.3.). Közvetlenül a perem alól ívelődik az edény hasi része. A nagy úrtartalmú, ívelt oldalú fazék formája és díszítése teljesen általános a délföldi későszarmata telepeken, (X.t.1.) bár minden ízében pontos analógiát nem sikerült hozzá találnunk.<sup>30</sup>

Későszarmata telepeken viszonylag ritkán találkozhatunk csillámos anyagú, lassúkorongon formált *cserépbográcsokkal*.<sup>31</sup> Tekintettel azonban arra, hogy a szabad-tűzön való főzés egyetlen jól használható eszköze évezredekken keresztül a cserépbogrács volt, és hogy a kemencében – fazekakban – való főzés is bizonyosan teljesen általános volt a szarmatáknál, a ritka megjelenést telepeinken másban kell keresnünk. Valószínű, hogy a bográcsok oldal- és aljtörédekeit nehéz, vagy szinte lehetetlen megkülönböztetni a más típusú, ugyanilyen anyagból készült, hasonló kidolgozású fazekak töredékeitől. Leginkább perem fölé magasodó, markáns füle alapján lehet felismerni.<sup>32</sup> A tápéi telepen peremtöredék alapján sikerült azonosítanunk egy bográcsot (III.t.4.). Vízszintesre és függőlegesre is levágott peremének élét mélyen bemélyített, ferde bevágások tagolják, aminek párhuzamát a Solt-paléi telepen leltük meg.<sup>33</sup> A belső oldalán, a perem ívének határozott profilálása, ívelten való levágása a tiszaföldvári példányon figyelhető meg.<sup>34</sup>

### C.) Gyorskorongon formált kerámia

A leletanyag zömét a gyorskorongon formált, gondosan iszapolt, finom kidolgozású, sűrű színű kerámia teszi ki. A telepen előkerült darabokat vizsgálva kitűnik, hogy nem csak sokat, hanem sokféle típusú, funkciójú edényt készítettek ebből az anyagból. Az eredeti rendeltetés az apró töredékek alapján nem mindig egyértelmű, bár a néprajzi párhuzamok sokszor segítségünkre vannak e kérdés eldöntésénél. A tápéi telepen a sűrű kerámia hét csoportját tudjuk elkülöníteni.

1.) A szarmatakor teljes időszakában ismeretes az ún. gömbös edény, melynek különböző méretű variánsaival telepünkön is találkoztunk (II.t.1-2., VII.t.9., IX.t.2.). Közös jellemzőjük a legömbölyített, rövid perem, erősen ívelt has, alacsony korongtalp. Néha előfordul, hogy a vállat egy halványan bekarcolt vonallal jelölik, mint ahogyan pl. a 13. gödörből előkerült töredéken is megfigyelhető (II.t.1.).

2.) A korsók szintén megjelennek a legkorábbi telepeken is, ám a nyakon szélesebb vagy keskenyebb, lapos bordával ellátott, az ún. párnás nyakú példányok kizárólag a hunkorra jellemzőek. Telepünkön egy miniatűr kis korsót találtak szórványként (XIV.t.1.), és egy hatalmas példány töredékét. Későszarmata telepeken gyakran előfordulnak, sőt ép, vagy kiegészíthető darabok is előkerülnek néha.<sup>35</sup> A 4. házban lelt barna színű, finom kidolgozású, profilált fül is minden bizonnyal korsóhoz tartozott (XI.t.3.)

<sup>30</sup> Tipikus, hasonlóságot mutató darabok: Párducz Mihály 1938.I.t.7., II.t.2., 11., 13., uő. 1939.XV.t.1., XVI.t.1., Vörös Gabriella 1987.2., 8. kép.

<sup>31</sup> Legutóbb H. Vaday Andrea munkájában találkoztunk a típus feldolgozásával (1980-81. 31-42.)

<sup>32</sup> Nem véletlen, hogy Vaday Andrea anyaggyűjtésében is szinte kivétel nélkül fülek szerepelnek, vagy töredékeik, és csupán három peremtöredékkel találkozhattunk: im.: III.t. 1-6., IV.t.1. 4.

<sup>33</sup> Párducz Mihály 1935.XXXIV.t.8.

<sup>34</sup> Vaday Andrea 1980-81.IV.t.1.



3.) A tárolóedények, vagy hombárok a háztartások fontos tartozékai voltak, hiszen a gondosan előkészített, gyakran kitapasztott vermekben elhelyezett nagy méretű edényekben tárolták a gabonát is. A szarmatakor egész időszakában használatban voltak. Formájuk, arányaik nemigen változtak az évszázadok során. A későszarmata telepeken, a Délalföldön, általában szürke színűek, peremük vagy legömbölyített (III.t.2.) – a későbbi anyagban ez a típus ritkább –, vagy leggyakrabban vízszintesen kihajló (III.t.1., VII.t.6.). A hombároknak mindig a válla díszített, esetleg a perem széles felülete. A díszítések zömmel besimított minták variációiból állnak. A mintát vagy két lapos borda, de gyakrabban lapos borda és sekély árok alkotta sávban helyezik el. A késői telepeken fordul elő, hogy szabályos, függőleges, besimított sávok figyelhetők meg a vállon<sup>36</sup> (XIV.t.5.), esetleg alatta besimított hullámvonallal egészítődik ki a mustra (III.t.1.). A Szabadka-Mácskovics téglagyár területén előkerült hunkori edényeletben teljesen ép edényeken csodálhatjuk meg ezt a mintavariációt.<sup>37</sup> A most tárgyalt hombárok közös jellemzője a szűk száj, az erősen ívelt, gömbölyű váll, és hogy a szűk, keskeny alj felé az edény hasa egyenletesen keskenyedik. Van egy másik tárolóedénytípus is, amelynek szájnnyílása széles, teste zömök, széles válla szinte közvetlenül a perem alól indul. Ez a típus elsősorban az észak-magyarországi területre jellemző.<sup>38</sup> Telepünkön is előfordul egy szépen kimunkált, díszített darab nagy perem- és oldaltöredéke (V.t.1.)<sup>39</sup> A vastag, profilált, ferde kiképzésű peremen besimított, cikk-cakk formában elrendezett sávok, a vállon szélesen besimított sekély árok található. A bekarcolt minta is inkább erre a hombártípusra jellemző. Valószínű, hogy a 3. házból előkerült, vonalkötegekkel gazdagon karcolt (egyenes, hullámvonal és félkörös) váltötredék (XI.t.2.) az előző darabhoz hasonló tárolóedényhez tartozott.<sup>40</sup>

4.) Az ún. hunkori edényművesség legszebb edényei közé tartoznak a finom kivitelű, két füllel ellátott, besimított díszű, amfóra-szerű edények. Telepünk anyagában három olyan töredéket találtunk, amelyek nagy valószínűséggel ilyen edényekhez tartoznak. A 6. házból származó töredék a fül csonkja fölötti sávban fényezett, melyet lapos, alig észlelhető borda zár le (XII.t.6.) Formai párhuzama a Csongrád-Gedahalmon lelt ép példány.<sup>41</sup> Az 1. gödör széles szalagfüllel ellátott, gömbölyű hasú edénye ugyancsak a fül tövéénél van díszítve, félkörívekből összeállított, besimított mintasorral (I.t.1.). A minta pontos párhuzama a jánoszállási edényeletből ismeretes, bár ott egy szűk nyakú, öblös edény vállát díszítette.<sup>42</sup> Kőhegyi Mihály a leletegyüttést a 4. század végére, de méginkább az 5. század első felére korhatározta.<sup>43</sup> Ugyanez a minta megtalálható a Hódmezővásárhely melletti Kőkönydombon talált

<sup>35</sup> Párducz Mihály 1938. (Solt Palé) 10. kép 1-3., uő. 1939.XX.t.15., 20. Hasonlóan nagy méretű példány töredéke, besimított dísszel a közeli Algyőn került elő. (Kőhegyi Mihály-Vörös Gabriella 1989/90 V.t.6.)

<sup>36</sup> Párducz Mihály 1939.3.kép. 3., uő. 1941.XXXIII.t.11., uő. 1942. IV.t.12., uő. 1943.165.

<sup>37</sup> Párducz Mihály 1950. CXIX.t.2., 4.

<sup>38</sup> Vaday Andrea-Vörös István 1979-80. 122.

<sup>39</sup> A délföldi területről pl. Makó-Vöröskereszt lelőhelyről ismeretes ilyen peremátmetsetű hombártötredék. Párducz Mihály 1939. XIX.t.2.

<sup>40</sup> Hasonló, karcolt díszű darab Földeákról ismert: Párducz Mihály 1941. XXVIII.t.7., továbbá a Makó melletti késői telepről: Párducz Mihály 1939.XIX.t.2.

<sup>41</sup> Párducz Mihály 1950.CXXIV.t.33.

<sup>42</sup> Kőhegyi Mihály 1971. 275. 1-2. kép.

<sup>43</sup> uő. 1971. 280.

szürke, egyfűlű korsón is. A vállán két bemélyített, körbefutó párhuzamos között helyezkedik el a díszítés.<sup>44</sup> A félköríveken belül itt is hiányzik a két, feleakkora félkörív, mint a másik kettő, Kövegyről<sup>45</sup> és Újföldeákról<sup>46</sup> származó ép, kétfűlű, gömbölyű hasú edények esetében is.

A besimított rácsminta széles körben elterjedt, kedvelt díszítés volt az edények különböző részén (peremen, vállon, hason) a szarmatáknál épp úgy, mint a gepida telepeken. Az edények hasán ritkábban találkozunk vele, különösen úgy, hogy a mintát besimított sáv, vagy felület zárja le.<sup>47</sup> Ez a variáció található meg a Szentes-berekháti későszarmata gödör gyönyörű, ép edényén is. A leleteket közzétevő Kőhegyi Mihály a leletegyüttesben szereplő vasmécsesek és a kerámianyag elemzése eredményeképpen a telepészletet biztosan korhatározza a 4. század utolsó harmada és az 5. század első harmada közé.<sup>48</sup>

5.) A tálak gazdag formavariációi évszázadokon keresztül tovább élnek, és a szarmatakor végére újjakkal is gyarapodnak. A telepen előforduló duzzadt peremű tálak a hagyomány folytatását jelentik.<sup>49</sup> (XIII.t.6., II.t.4., VII.t.4., VI.t.1.). A perem alatt bordával tagolt tálak már a 3. században is megjelennek,<sup>50</sup> de legszebb példányaival találkozhatunk a késői települések anyagában is.<sup>51</sup> A késői telepekre jellemző, hogy a tálak belsejét és külső felületét gazdagon díszítik besimított mintákkal.<sup>52</sup> Telepünkön egyetlen finom kidolgozású, fényezett felületű, profilált peremű tálát találtunk, melynek pereme alatt besimított hullámvonal halad (XII.t.4.). A D-gödörből két különlegesen finom kidolgozású tál peremtöredéke is előkerült. Az egyik barna színű, sávokban fényezett felületű, vékony falú, finoman kidolgozott anyagú, egyenes pereme enyhén duzzadt (VII.t.7.). Minden bizonnyal a késői telepeken megjelenő, csaknem függőleges falú, magas tálak csoportjába tartozik, melynek ép példányai Versecről, Jászapátiból, Debrecenből, Kiskundorozsmáról ismeretesek.<sup>53</sup> A másik peremtöredék tudomásunk szerint párhuzam nélkül áll az alföldi későszarmata kerámiaművesség anyagában (IX.t.1.). Az ívelt peremrész síkkozása, szélének cikk-cakkos kialakítása, a jánoszállási edényeletben szereplő római edényt idézi elénk.<sup>54</sup>

6.) Külön részletességgel kell szólnom a 29. gödörből előkerült, gyorskorongon formált, vékony falú, ferde, ék alakú benyomkodások sorával díszített oldaltöredékről (VII.t.3.). Szürke kerámián ilyen díszítéssel egyetlen szarmata telep anyagában sem találkoztam. A darab pontos párhuzamait a tiszántúli gepida anyagban fedeztem fel. Ez

<sup>44</sup> Párducz Mihály 1950.40.CXXII.37.

<sup>45</sup> uő. 1959.XXV.t.7.

<sup>46</sup> uő. 1959.XX.t.18.

<sup>47</sup> Szórvány edény Békéscsabáról (Alföldi András 1932. 13/a), valamint későszarmata gödörből Hódmezővásárhely-Kopáncs lelőhelyről. (5. gödör, Párducz Mihály 1943.166.LV.t.9.)

<sup>48</sup> Kőhegyi Mihály 1969.2. kép

<sup>49</sup> 3. századi telepen: H. Vaday Andrea-Vörös István 1977. 104. I. kép 1., 2., 4., továbbá uők. 1979-1980. 122.II.t.1., III.t.11., 18., IV.t.6-7., V.t.16. A 4-5 századi telepek közül a térben legközelebbi, algyői leletek közül említék néhányat: Kőhegyi Mihály-Vörös Gabriella 1989/90 VI.t.2-3., 7, 8,9,VII.t.5.

<sup>50</sup> Vaday Andrea-Vörös István 1979-1980.122.I.t.12.IV.t.7.

<sup>51</sup> 3. századi telepen is előfordul: Vaday Andrea-Vörös István 1979-1980.II.t.23. Több 5. századi településről, pl.: Solt Palé lelőhelyről ismert: Párducz Mihály 1938.5. kép 2.

<sup>52</sup> H. Vaday Andrea 1982.1-8. táblák ábrái

<sup>53</sup> uő. 1982. 2. tábla 1-8 ábrák.

<sup>54</sup> Kőhegyi Mihály 1971. 276.6. kép

a benyomkodott, ék alakú minta gyakran előfordul a kavicsos anyagú, gyorskorongon formált edények töredékein, ezek a darabok kivétel nélkül mindig a gepida telepek jellegzetes leletei. A mienkkel megegyező anyagú, ugyanilyen elrendezésű ékmintás edények gepida sírokból fordulnak elő. A Magyarcsanak-Bökény, marosparti temető<sup>55</sup>, Szőreg-téglagyári lelőhely 69. csontváza mellett<sup>56</sup>, valamint a Szentes-berekháti temetőben<sup>57</sup> találtunk közeli, jó párhuzamokat darabunkhoz. A párhuzamok alapján egyértelmű, hogy a töredék egy körte formájú edény hasából származik.

7.) A gyorskorongon formált edények között van egy olyan csoport is, amely minden ízében különbözik az eddig tárgyalt típusoktól. Jellemzője a jól kidolgozott, apró kavicsokkal soványított alapanyag, a korongozás során rendkívül vékony edényfalat sikerült kialakítaniuk. Az edények magas hőfokon, jól kiégetettek. A színük a sötétszürke különböző árnyalata lehet, gyakran fekete. Formailag – az általunk megismert darabok alapján – különböző méretű fazekakhoz tartoznak a töredékek (IV.1., IX.t.4-6.). A fazékperemek általában fedőtartósak (IV.t.1., IX.t.6.), a töredékek belső oldalán jól szemlélhetők a gyorskorongon való megformálás határozott nyomai (IX.t.5.).

Ez a kerámiatípus a Délalföldön a legkésőbbiként meghatározható szarmata településeken jelenik meg, arányaiban nagyon kis számban.<sup>58</sup> Vitatott, hogy vajon honnan, milyen úton került az alföldi szarmatákhoz ez a hagyományos kerámia-művességükhöz képest annyira új kivitelű, peremkiképzésű anyag. Vaday Andrea feltételezi a római házikerámiával való hasonlóság alapján, hogy egyes példányai kereskedelmi úton jutottak el a barbaricumba.<sup>59</sup>

Egy másfajta megközelítésre adhat alapot, hogy a 3. házban lelt profilált peremű, fedőtartós fazekunknak (IX.t.6.) pontos megfelelőjét találtuk meg két Battonya környéki germán lelőhely anyagában: a Sziondai gyp lelőhely 1. gödrében, és a Rapos és Száviccs tanyák körzetében talált leletek között.<sup>60</sup>

Használati eszközök csak elvétve kerültek elő a település objektumaiból. A három orsókarika (I.t.3., VII.t.2., 8.) mindegyike gödör betöltésében volt, és szürke, gyorskorongon formált edények alacsony korongtalpából alakították ki valamennyit. A 3. házban lelteek egy megmunkált agancsot, melynek hegyes végét mindkét oldalon laposra csiszolták, széles végét pedig a törésvonal mellett egyenletesre alakították ki, megfaragták (XI.t.4.). Valamilyen kéziszerszám része lehetett, a legkézenfekvőbb, hogy eredetileg nyélként használták. Hozzá kell tennünk még, hogy a házban voltak Árpád-kori leletek is, tehát egyáltalán nem biztos, hogy a lelet a szarmatakorba tartozik. Két vasból készült tárgy került elő, az egyik egy kerek karikájú vascsat, melynek pecke jól láthatóan a karikára hajlik (XIV.t.4.). Az ilyen típusú csatok a későszarmata és a gepida temetők jellegzetes és gyakori leletei.<sup>61</sup> Az apró, erősen korrodálódott darabokra szétesett vaskés a 40. gödörből származik (XIV.t.6.).

A telep *objektumairól* a bevezetőben elmondottakon túl nem sokkal többet tudunk megállapítani. A gödrök közül a szabályos, kerek formájúak, gondos kiképzésűek (8.,

<sup>55</sup> Csallány Dezső 1961.CLX.t.11.

<sup>56</sup> uő. 1961.CLXXXV.t.1.

<sup>57</sup> uő. 1961.CI.t.4.

<sup>58</sup> Vizsgálataim csupán Csongrád megye területén található telepek anyagaira terjedtek ki. Vörös Gabriella 1988. 17-20. jegyzet.

<sup>59</sup> H. Vaday Andrea 1980-81.31.1. jegyzet

<sup>60</sup> Szabó János-Vörös István 1979.6.kép 2., 9. B. Tóth Ágnes 1991. 101.

13., 16-17., 21., 24., 29., 37-40., 47., 50., 51., 53.) minden bizonnyal itt is tárológödrök voltak, mint a többi telepeken. A szabálytalan alakú, hatalmas gödöregyüttesek (a 41. pl. 8 x 4 méteres volt), melyeknek körvonala, mélysége változó volt, valószínűleg anyagnyerőhelyek voltak.

Az objektumok másik csoportja a földbe mélyített építmények. Kettő közülük téglalap formájú volt, alapterületük szerint nagyon kicsik: a 4. ház 2,7 x 3,2 m, a 6. ház pedig 2,7 x 3,5 m-es volt. Tetőszerkezetre utaló nyomot, cölöplyukat nem említ a leírás és a felszínrajz sem jelöl. A 4. építmény északi sarkából kemence türemkedik ki, de az objektumhoz való viszonyáról semmit nem tudunk. A benne talált, összesen 6 szarmatakori töredék ellenére elképzelhető, hogy inkább Árpád-kori volt, ugyanis a későszarmata telepeken mindeztáig nem került elő az itt tárgyalt építményekhez hasonló méretű, kicsi építményekben sem tüzelésnyom, sem kemence. Természetesen ez nem zárja ki annak lehetőségét, hogy kemencés ház előkerüljön valamelyik ásatásunkon. Itt azonban a feltárás körülményei miatt, és a részletes leírások, megfigyelések hiányában az Árpád-korhoz tartozás lehetőségét sem szabad figyelmen kívül hagyni. Az ásatási naplóban több olyan megjegyzéssel találkoztunk, hogy a mostoha körülmények miatt, a gyors munkavégzést megkövetelő, erőltetett iramú agyagkitermelést igyekezve megelőzni, nem ritkán csak az objektumok, gödrök, házak körvonalát tudták észlelni vagy dokumentálni. Feltehetően a 4. ház esetében is erről van szó, hiszen az eredeti felszínrajzon szaggatott vonallal jelölték mindkét építmény körvonalát.

A 8. objektumról viszont részletes és alapos leírásunk van: megközelítőleg négyzet alakú volt, 2,2 x 2,2 méteres nagyságú. A leírás szerint mind a négy sarkában volt cölöplyuk. A déli oldalfal felezőjében kemencét bontottak ki, aminek azonban csak a platnijá maradt meg. A kemence előtt két hamus kitöltésű munkagödör volt. Előbb a kemence szája előtt ástak ki egy gödröt, majd azt betömve a keleti oldalon készítettek még egyet. A bejárat a nyugati oldalon lehetett, itt ugyanis erősen kiöblösödött az oldalfal. Padlója keményre volt döngölve.

A szarmatakor hosszú időszaka alatt nagyon sokféle típusú földbemélyített építményt használtak. Változatos méretük és formájuk, valamint tetőkialakításuk is, a négyzetes formájú építményeknél általában középen található egyetlen cölöplyuk.<sup>62</sup> A tápéihoz hasonló szerkezetű házat tárt fel Kovalovszki Júlia Tiszaeszláron,<sup>63</sup> valamint Solt-Paléban Párducz Mihály.<sup>64</sup> A sarokban cölöplyukkal ellátott építmények nyomait a gepidák telepein is megtalálhatjuk. A Békés megyei Sziondai gyp nevű lelőhelyen Szabó József téglalap formájú gepida házat tárt fel, sarkaiban 1-1 cölöplyukkal.<sup>65</sup> Legújabbán pedig Lovász Emese közölt Egerlövőről ugyanilyen építményt, jellegzetes gepida leletekkel.<sup>66</sup>

<sup>61</sup> Térben a legközelebbi későszarmata temetőkből: Sándorfalváról és Tápérol is ismerünk ilyen darabokat. Gepida lelőhelyről: pl.: Kiszombor 94. sír (Csallány Dezső 1961.CXXV.t.4.) 354. sír, (uő.CXXIX.t.3.) 126.sír (uő.CXXIX.t.14.) Szőreg 112. sír, (uő.CLXXX.14.) 116. sír (uő.CLXXXI.t.1.). A példákat hosszasan lehetne sorolni, itt csak a térben közel eső két jelentős gepida temetőből hoztam analógiákat. Vörös Gabriella 1982-83.: Sándorfalva-Eperjes 4. sír (IV.t.1.), 7. sír (VII.t.1-2.) Párducz Mihály-Korek József 1946-48.: Tápé-Malajdok A.40.sír (LVIII.18.).

<sup>62</sup> A 4-5. századi háztípusokról legutóbb Vékony Gábor tollából olvastunk. (1985. 85-96.)

<sup>63</sup> Kovalovszki Júlia 1980.25. 9. rajz (3. ház), 10. rajz (5. ház), 11. rajz (6. ház).

<sup>64</sup> Párducz Mihály 1938.97.4.b.

<sup>65</sup> Szabó J. József-Vörös István 1979.221.4. kép., 219.

<sup>66</sup> Lovász Emese 1988.1-2. kép.

A későszarmata telepeken feltárt, földbe mélyített építményekben csak ritkán találnak tűzhelyet, vagy kemencét.<sup>67</sup> Tűzhely maradványait figyelte meg Madaras László a Szolnok megyei Tiszapüspöki-Kenderáztató földek lelőhelyen feltárt, terra sigillatával korhatározott házban.<sup>68</sup> A Vác melletti lelőhelyen szarmata házban tűzhelyet és hamus foltot bontott ki Tettamanti Sarolta.<sup>69</sup>

A Tiszaeszlár-bashalmi ásatáson több olyan ház is előkerült (III-IV. századi), melynek oldalában kemencét alakítottak ki. Az ásató felveti, hogy a gondosan kialakított kemencék eredetileg nem tartoztak a házakhoz, hanem a már használaton kívüli építmények másodlagos, kemence előtérként való felhasználásáról lehet szó.<sup>70</sup> A tápéi 8. ház esetében is felmerül ennek a lehetősége, annál is inkább, mert a kemencéhez jókora, az építmény alapterületének több mint harmadát elfoglaló, ráadásul megújított, a ház padlójának szintje alá ívelődő munkagödör tartozott.

A szögletes alaprajzú, földbe mélyített, különböző tetőszerkezetű épületek kapcsán merül fel az a kétely, hogy eredetileg nem lakás céljára készültek. Erre nemcsak kicsi méretük, hanem az a tény is utal, hogy ritkán, vagy alig találunk bennük tűzgyújtásra utaló nyomot. Nagyon valószínű tehát, hogy voltak föld feletti könnyűszerkezetű, feltehetően a megismerteknél jóval nagyobb lakóépületeik is, de ezeknek – minden bizonnyal a felszín kopása miatt – mindezidáig nem akadtunk nyomára.<sup>71</sup>

## Összefoglalás

A Tápé-Széntglaégető lelőhelyen feltárt település leletanyagának párhuzamait a nagy délalföldi későszarmata telepeken találtuk meg. A párhuzamok segítségével a falut a 4. század utolsó harmada és az 5. század közepe közötti időszakra keltezhetjük.

A település megszűnéséhez fontos támpontot ad a telepen, a feltárt terület ÉNY-i szélén lelt három sír. B.Tóth Ágnes véleménye szerint a három gepida sír az 5. század végén került a földbe. Ezek alapján valószínűsíthetjük a telep életének felső határát az 5. század végére.<sup>72</sup>

A Tápé határában feltárt telep hatalmas kiterjedése, földrajzi helyzete és izgalmas leletanyaga mind-mind olyan összetevő, amely feltétlenül indokolja a közzétételt, még akkor is, ha a feltárás körülményei nem mindig tették lehetővé a részletes és alapos megfigyelések rögzítését. Leleteinek megmentése nagy nyeresége a történeti kérdésekben még sokáig bővelkedő 5. század kutatásának.

<sup>67</sup> Pl.: Sándorfalván a 8. ház középső részén figyeltek meg az ásatók egyszeri tüzelési foltot. (Vörös Gabriella 1983.143. 24. grafikai melléklet.)

<sup>68</sup> Madaras László 1978.67.

<sup>69</sup> Tettamanti Sarolta 1979.61-62.

<sup>70</sup> Kovalovszki Júlia 1980.26.

<sup>71</sup> A gepidák föld felszíne fölé épített - de alföldi szállásterületükön máig ismeretlen, csak feltételezett - lakóházaikkal B. Tóth Ágnes foglalkozott: 1991. 98-100.

<sup>72</sup> Köszönöm B. Tóth Ágnesnek, hogy korhatározására hivatkozhattam.

## IRODALOM

- Alföldi András*  
1932 Leletek a hun korszakból és ethikai szétválasztásuk. AH.IX.1932.
- Csallány Dezső*  
1961 Archäologische Denkmäler der Gepiden im Mitteldonaubecken (454-568.u.Z.). Arch.Hung.XXXVIII.1961.
- Kovalovszki Julia*  
1955 Doboz-Hajdúirtás AÉ.81. 1955. 239.  
1980 Településátások Tiszaeszlár-Bashalmon. Font.Arch. Hung. Bp. 1980.
- Kőhegyi Mihály*  
1969 A Szentés-berekháti későszarmata telep két vasmécsese. MFMÉ. 1969/1 97-106.  
1971 Hunkori edények Jánosszállásról. MFMÉ.1971/1.275-280.
- Kőhegyi Mihály-Vörös Gabriella*  
1989/90 3-4. századi temető és 5. századi település Szeged-Algyőn. MFMÉ 1989. 63-116.
- Lovász Emese*  
1988 Gepida ház Egerlövön. HOMÉ XXV-XXVI.1988. 127-140.
- Madaras László*  
1978 Tiszapüspöki-Kenderáztató. Rég.Füz. I./31.1978.67.
- Párducz Mihály*  
1935 Adatok az Alföld római kori kerámiajához. Dolg. 11., 1935.175-203.  
1937 A hódmezővásárhelyi református gimnázium régiséggyűjteménye. Dolg. 13. 1937. 105-195.  
1938 Római kori lelőhely Hódmezővásárhelyen a Solt Paléban. Dolg. 14. 1938.90-123.  
1939 Római kori telep Makó mellett. Dolg. 15. 1939. 133-145.  
1941/a. Őskori és szarmatakori telep Hódmezővásárhely-Kopáncson. Dolg. 17. 1941. 176-177.  
1941 Szarmatakori telep és temető Földeákon. Dolg. 17. 1941.90-101.  
1942 Őskori és szarmatakori telep Hódmezővásárhely határában. Dolg. 18. 1942.113-127.  
1943 Szarmatakori telep Hódmezővásárhely-Kopáncson. Dolg. 19. 1943. 164-171.  
1950 A szarmatakor emlékei Magyarországon, III. AH.XXX.1950.  
1959 Archäologische Beiträge zur Geschichte der Hunnenzeit in Ungarn. AAH.IX.1959.309-398.
- Párducz Mihály-Korek József*  
1946-48. Germán befolyás a Maros-Tisza-Körös-szög késő szarmata emlékanyagában. AÉ.7-9. 1946-48. 291-311.
- Szabó J. József-Vörös István*  
1979 Gepida lelőhelyek Battonya határában. AÉ. 106.1979. 218-230.
- Tettamanti Sarolta*  
1979 Vác-Kavicsbánya. Rég.Füz. I/27.1979.61-62.
- B. Tóth Ágnes*  
1991 Gepida településnyomok a Körös-Tisza-Maros közén. MFMÉ 1984/85-2. 97-105.
- Trogmayer Ottó*  
1960 Tápé-Széntégláégető. Rég.Füz 14. 1960. 19.  
1962 Tápé-Széntégláégető. Rég.Füz 15. 1962. 18.  
1964 Tápé-Széntégláégető. Rég.Füz 16. 1964. 19.  
1971 Tápé területének régészeti emlékei. 31-45. Tápé története és néprajza. Tápé község Tanácsa 1971.  
1975 Das bronzezeitliche Gräberfeld bei Tápé. Font.Arch.Hung. AK.Bp. 1975.
- H. Vaday Andrea*  
1980-1981 Későszarmata agyagbográcsok az Alföldön. MFMÉ 1980-1981/1. 31-42.  
1982 Bemerkungen zur Frage der eingelatteten Keramik mit figuraler Verzierung. Mitt.Arch. Inst. 1980/81. 121-130.

*H. Vaday Andrea-Vörös István*

1977 Szarmata telep nyomai Bánhalma határában. AÉ. 104. 1977.98-105.

1979-1980 Szarmata település Kunszentmártonban. Szolnok megyei Múzeumi Évkönyv. 1979-1980. 117-139.

*Vékony Gábor*

1985 Kora népvándorláskori telepnyomok Pilismaróton. Com.Ach.Hung. 1985.85-96.

*Visy Zsolt*

1970 Die Daker am Gebiet von Ungarn. MFMÉ. 1970/1.5-29.

*Vörös Gabriella*

1982-83 Hunkori szarmata temető Sándorfalva-Eperjesen. MFMÉ. 1982-83/1. 129-172.

1983 Kései szarmaták, korai germánok tárgyi hagyatéka. Szeged története I. 134-145. Szeged. 1983.

1987 Későszarmata edénylelet Kiskundorozsma-Kistemplomtanya lelőhelyről. MFMÉ. 1987-1. 11-23.

1988 Egy V. századi település nyomai Csongrád-Kettőshalom, Bárdos tanya lelőhelyről. Csongrádi Mozaikok 1988.23-32.

## FUNDEN EINES DORFES AUS DER SPÄTSARMATENZEIT,

### FUNDORT TÁPÉ-ZIEGELBRENNEREI

*Gabriella Vörös*

Seit 1960 legte Otto Trogmayer an der Fundort ein spätbronzezeitliche, gepidische und avarische Gräberfeld, sowie Siedlungen aus dem Zeitalter, von dem Hunnen, Sarmaten und Árpádzeit frei.

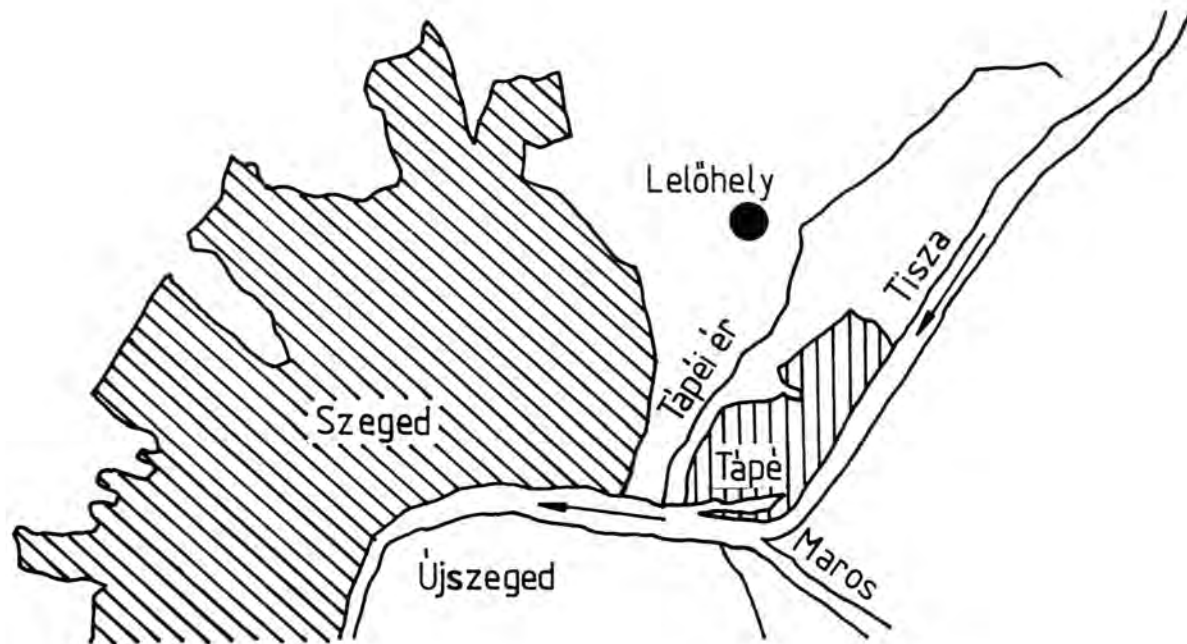
Auf dem mehr als 6000 m<sup>2</sup> großen Gebiet wurden die Objekte der Siedlung der Sarmaten gefunden.

Die einzelnen isolierten Gruppen (Gruben, Hauser) bedeuteten vermutlich das Lenübensgebiet einzelner Großfamilien, sie bedeuten eine wirtschaftliche Einheit. Aufgrund der Charakteristiken der Siedlung hatten sie ein einschichtiges, kurzes Leben.

Ein Teil der Gruben diente zur Gewinnung von Lehm, während die regelmäßig und sorgfältig zur Lagerung. Ihre Hauser waren bis zur Hälfte in die Erde eingebaut, hatten eine Fußboden (4. und 6. Haus) und waren rechteckig (8. Haus).

Die Fundgegenstände waren zum großen Teil Keramiken. Nach ihrer technischen Ausführung kann man diese drei Gruppen einteilen: mit Hand geformte, langsam rotierende und rotierende Töpferscheiben.

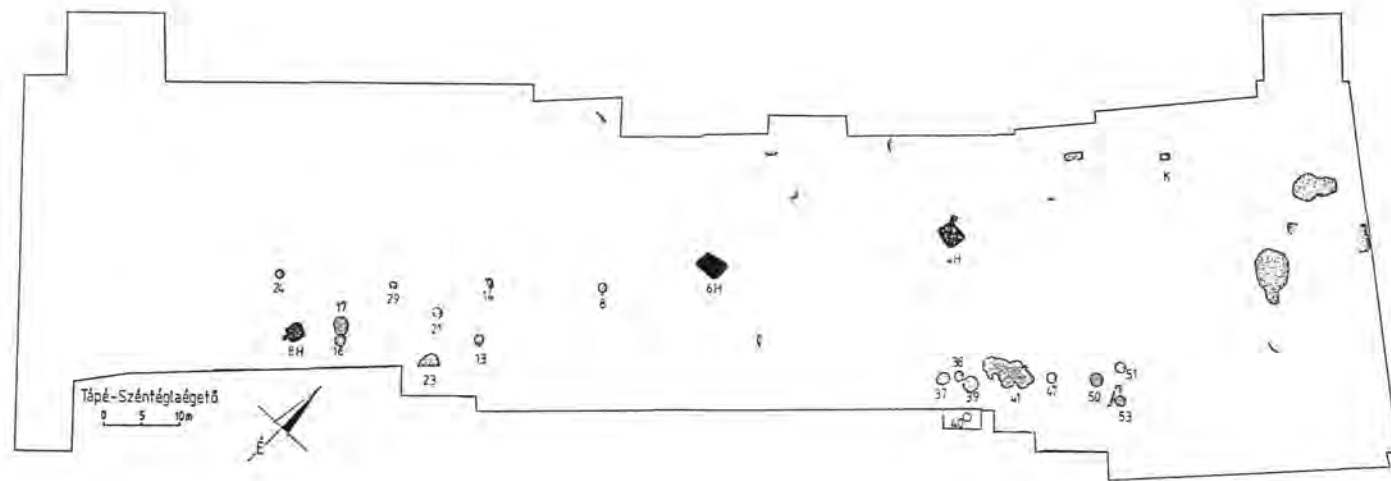
Aufgrund der parallelen Fundgegenstände kann man die Siedlung dem Zeitalter zwischen dem letzten Drittel des 4. und der Ende des 5. Jahrhunderts datieren.



I. kép. Helyszínrajz a lelőhelyről.

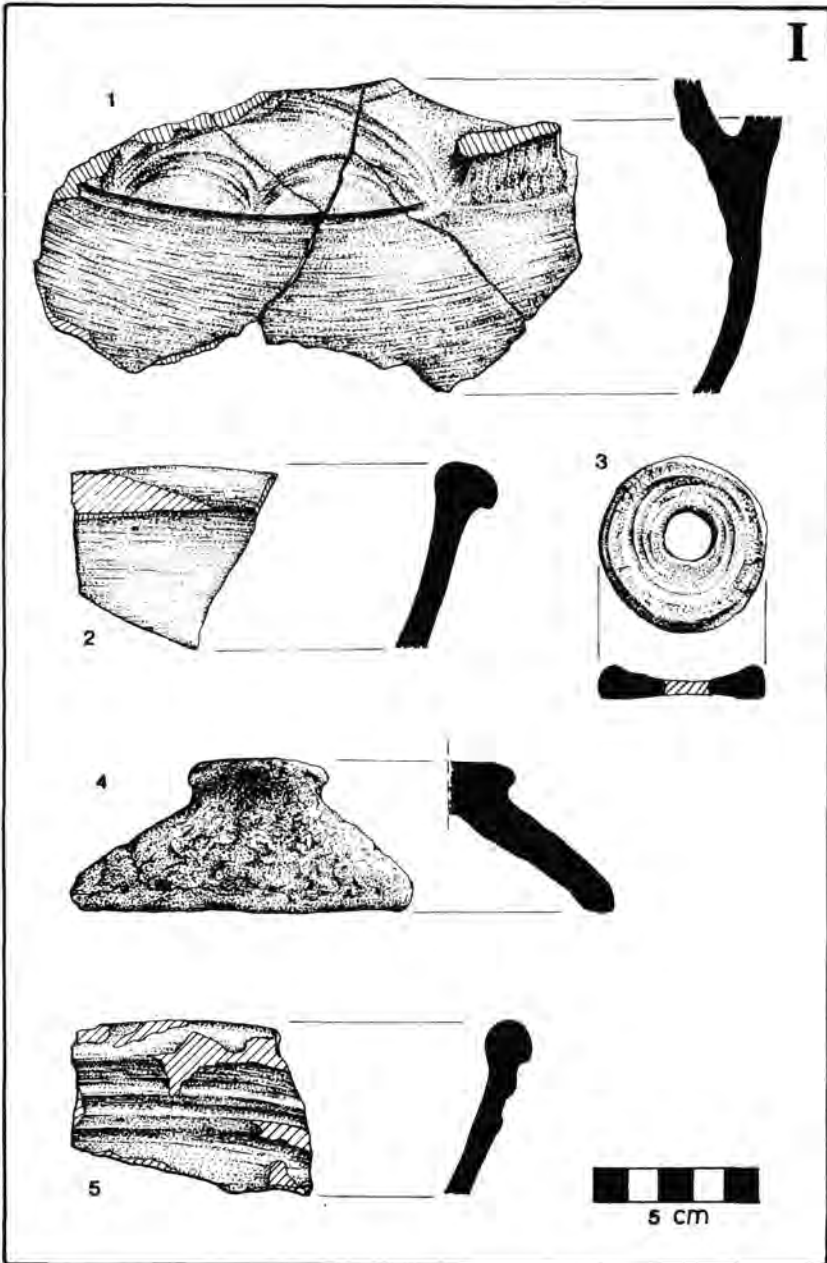






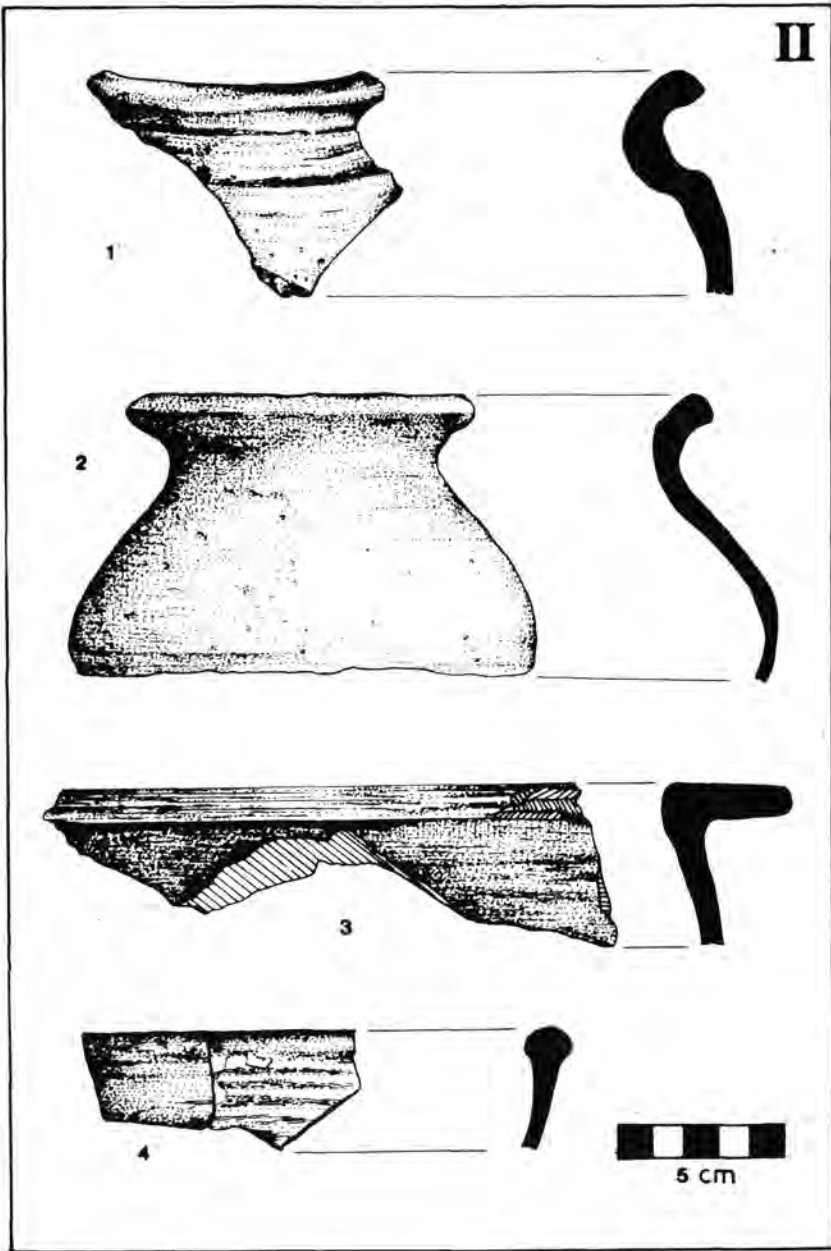
2. kép. Összesítő felszínrajz a későszarmatakorai objektumokról.





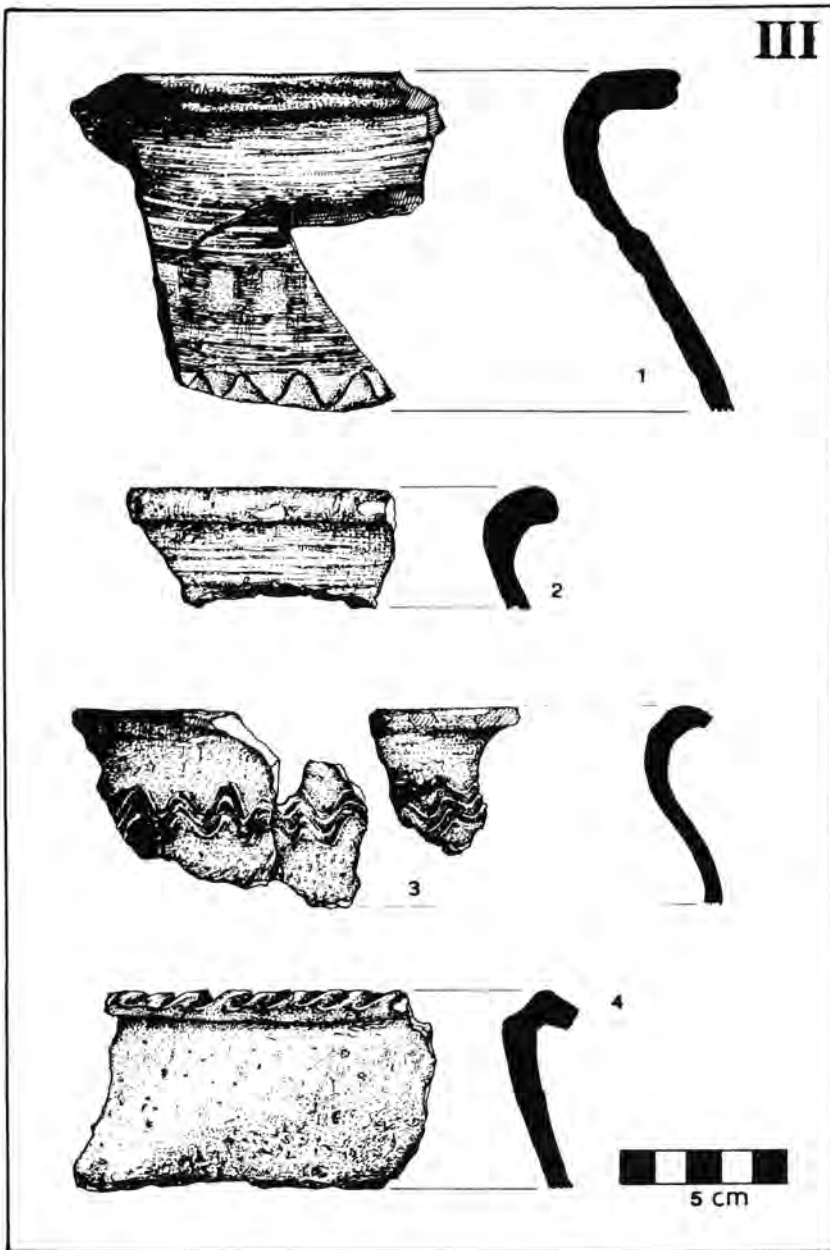
I. tábla 1=1. gödör, 2,5=9. gödör,  
3=13. gödör, 4=8. gödör





II. tábla. 1-3=13. gödör, 4=14. gödör

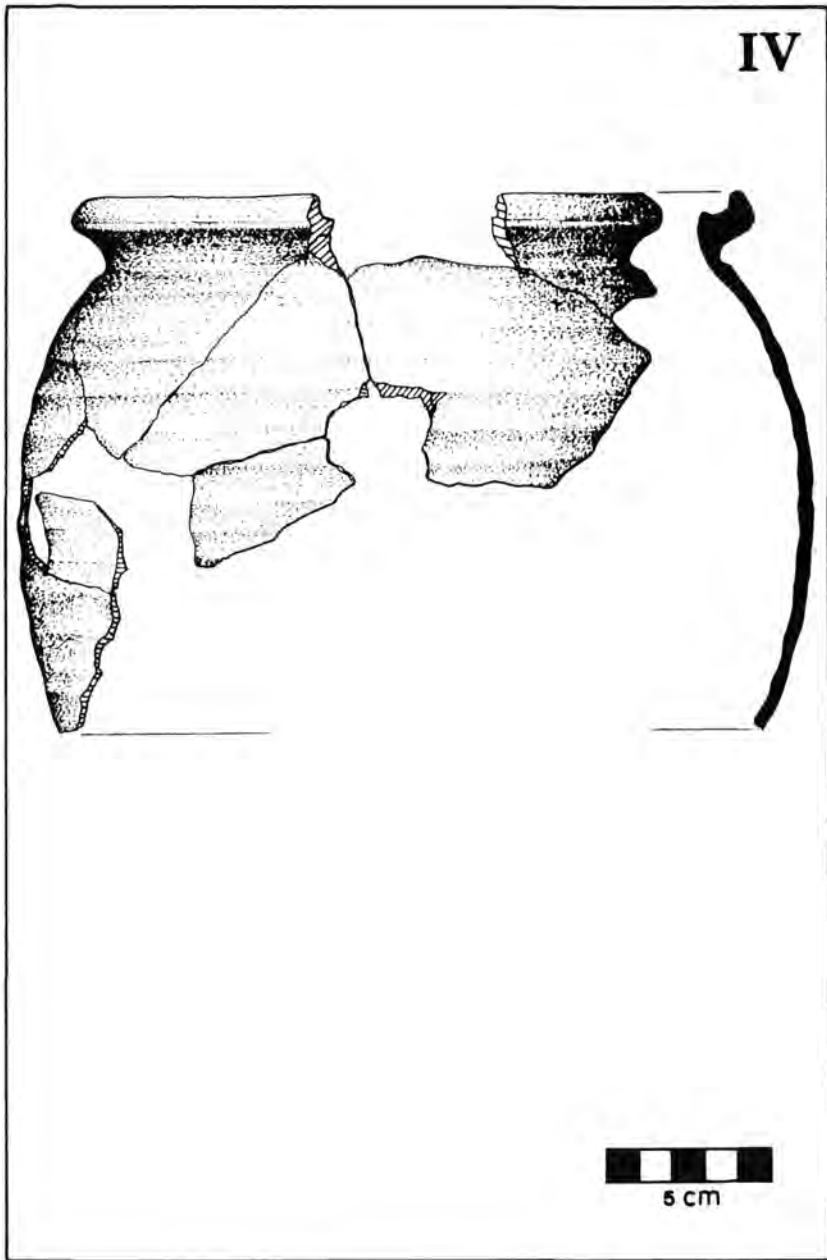




III. tábla. 1,3,4=13. gödör, 2=14 gödör.

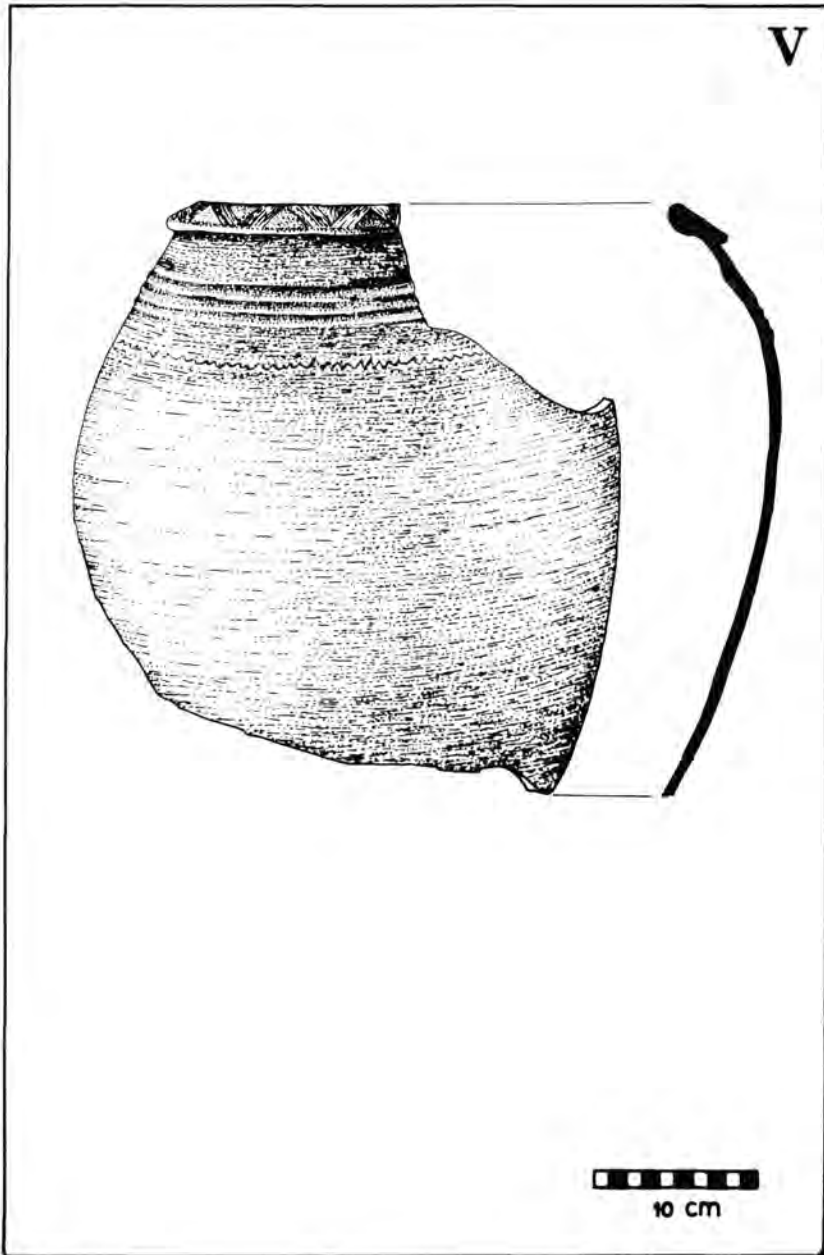






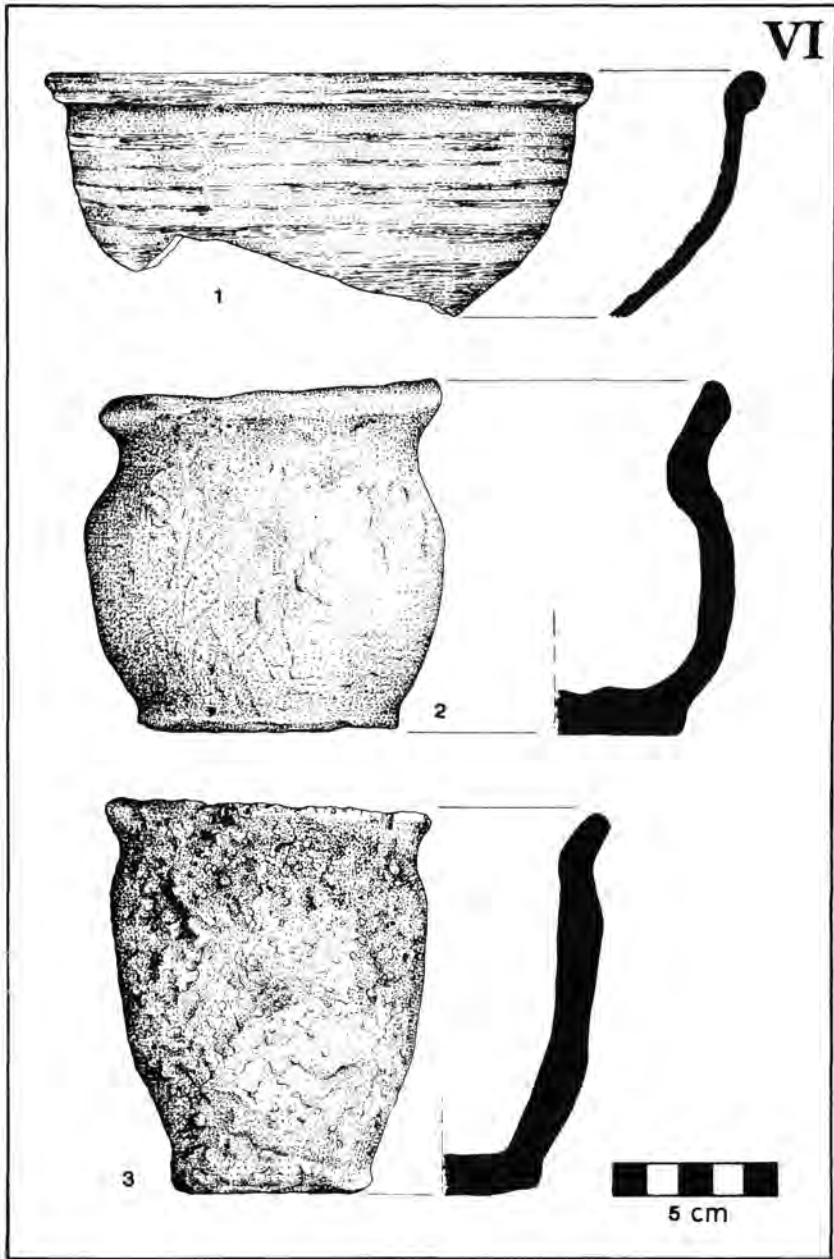
IV. tábla. 1=16. gödör.





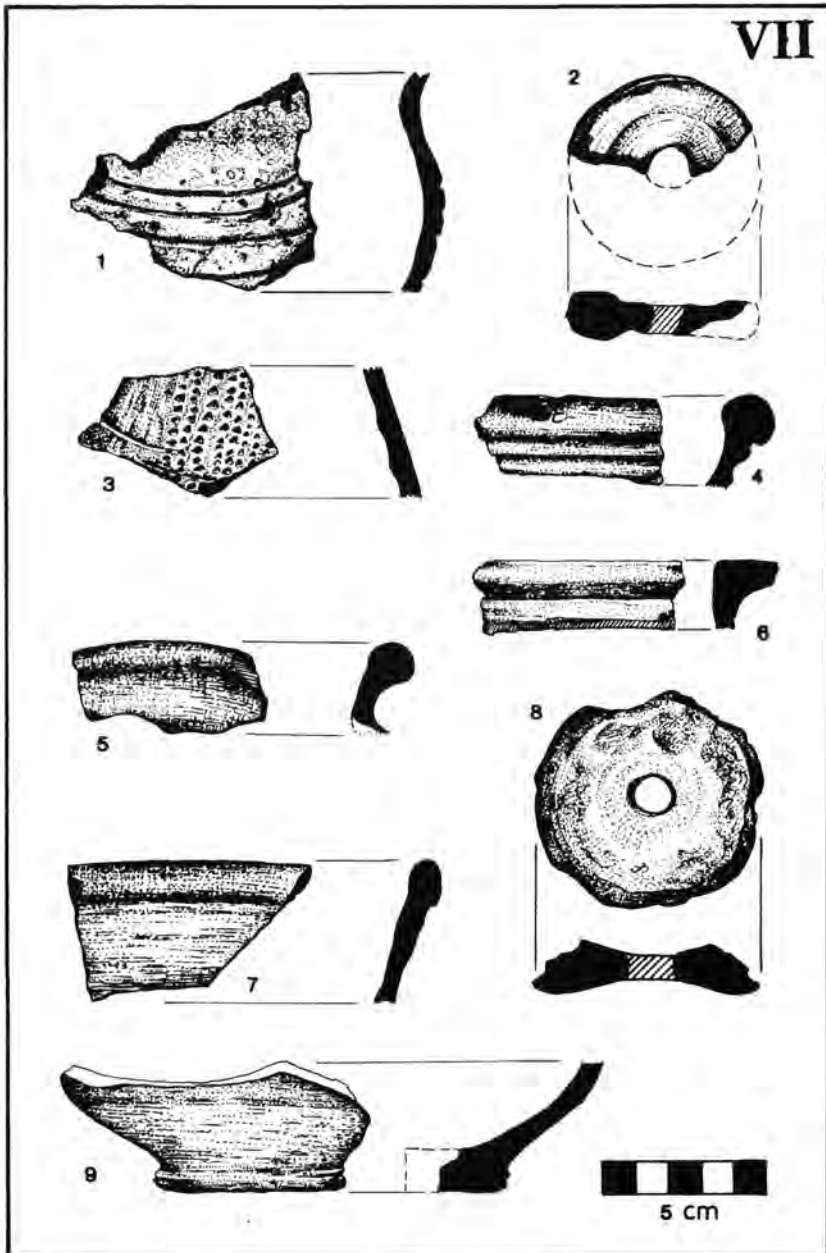
V. tábla. 1=23. gödör.





VI. tábla. 1=14. gödör, 2=17. gödör,  
3=21. gödör.



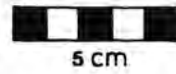
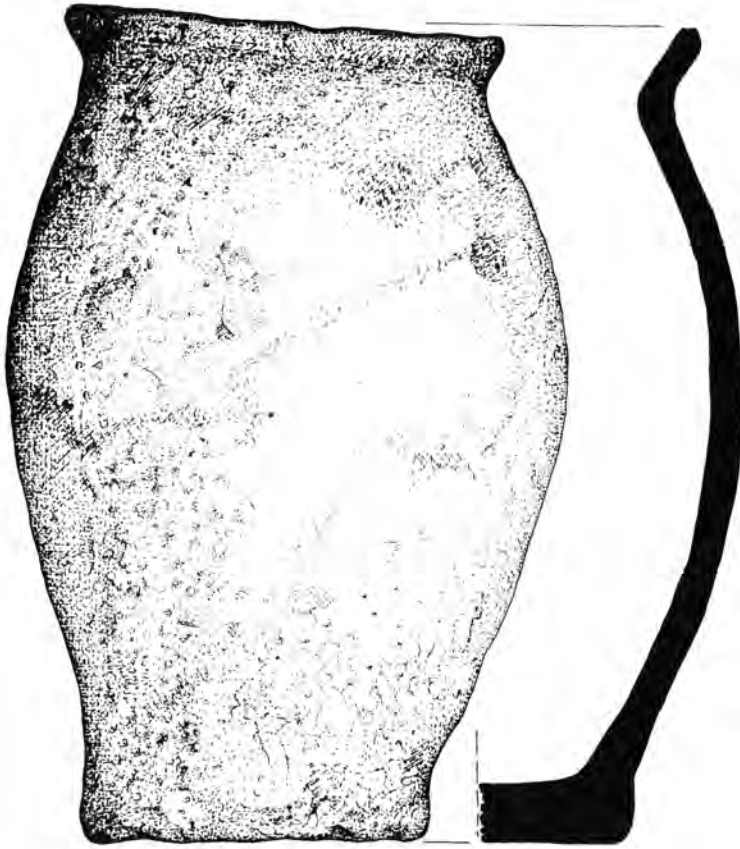


VII. tábla. 1=28. gödör, 2,4=37. gödör, 3=29. gödör,  
 5=29. gödör, 6=38. gödör, 7,9=D. gödör,  
 8=IV. szelvény gödre



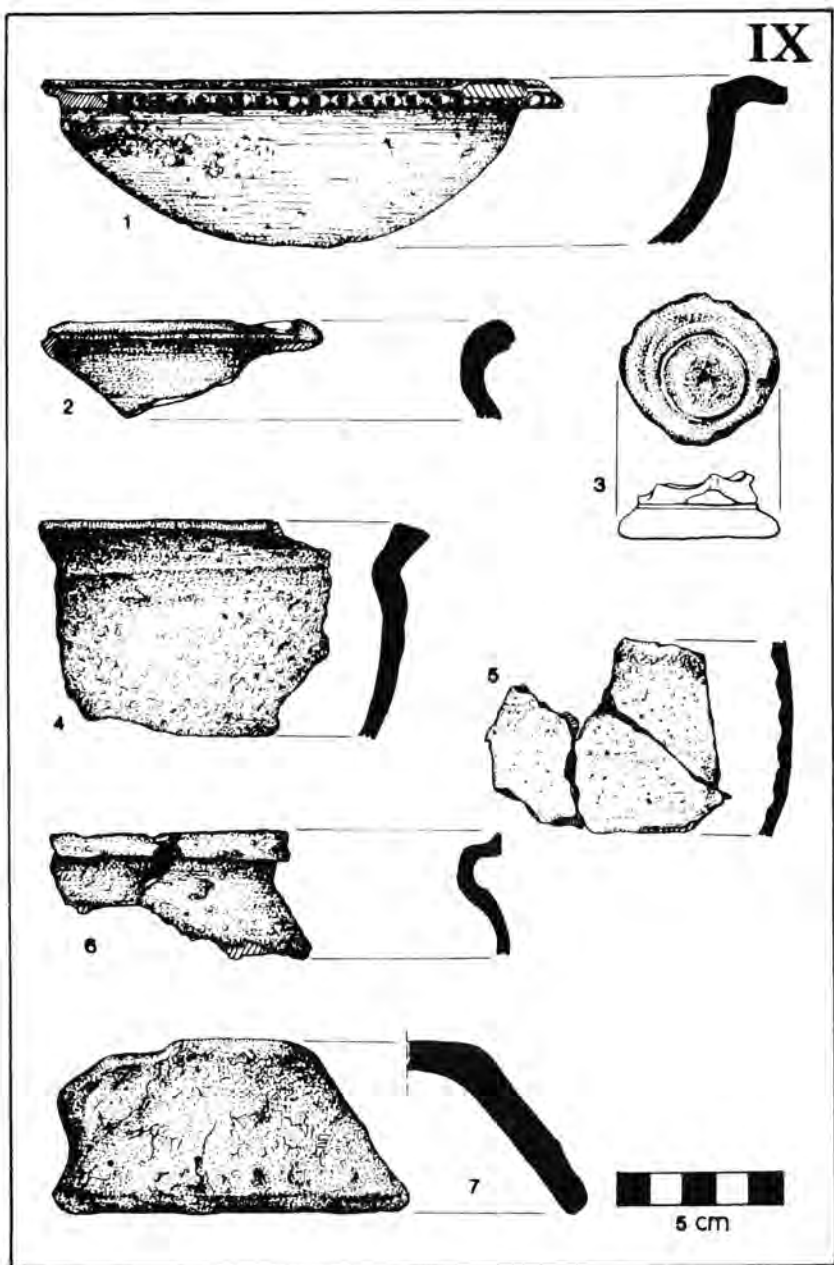


VIII



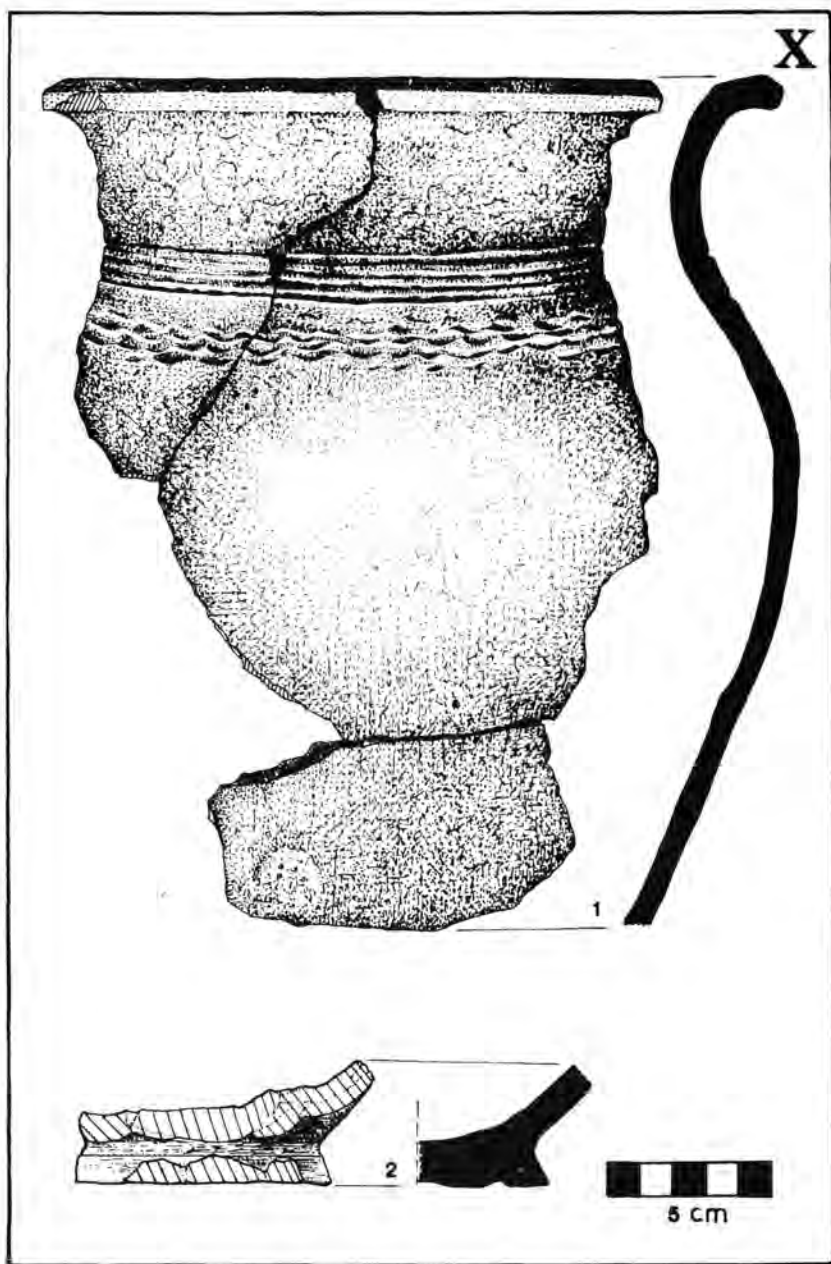
VIII. tábla. 1=D. gödör.





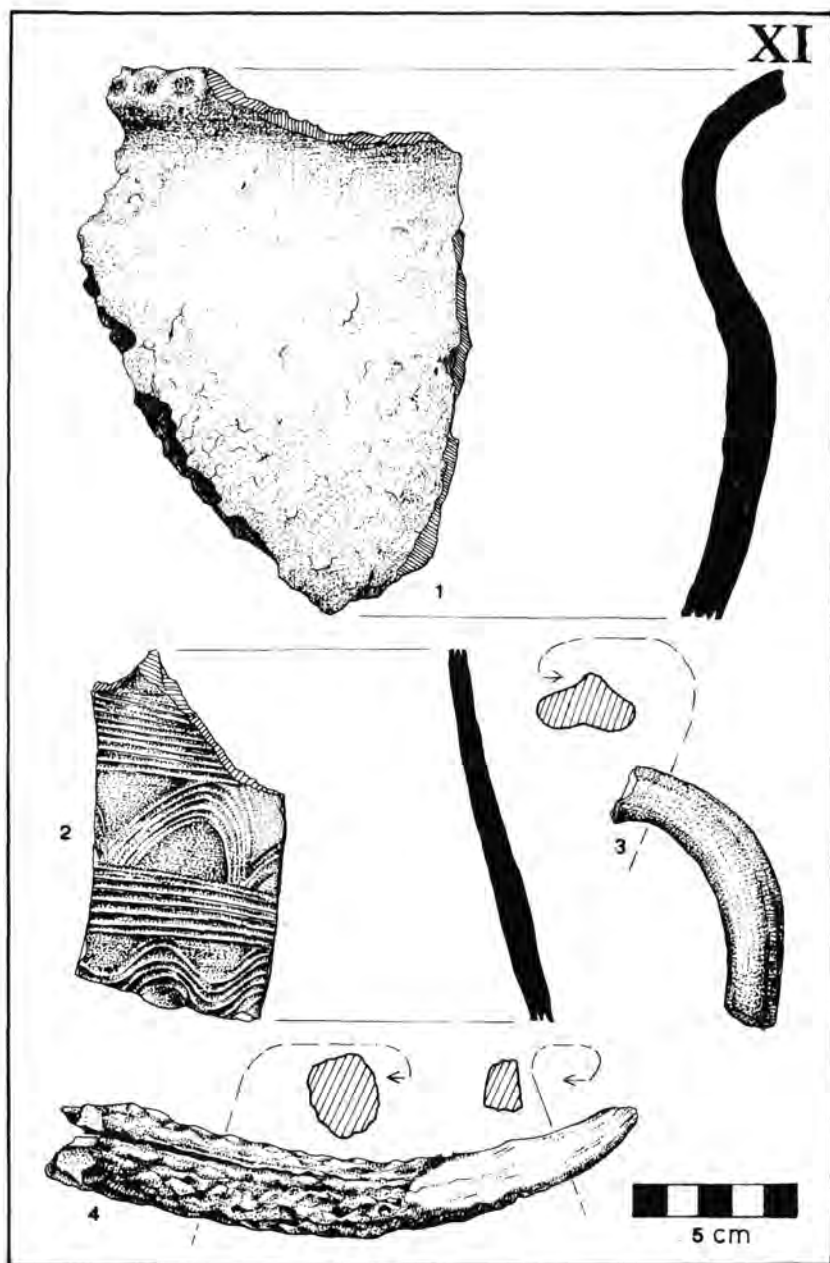
IX. tábla. 1,4=D. gödör, 2-3=IV. szelvény gödre,  
5=VII. árok, 6=szórvány, 7=50. gödör.





X. tábla. 1 = tűzhely,  
2 = a 625. sír melletti gödör.

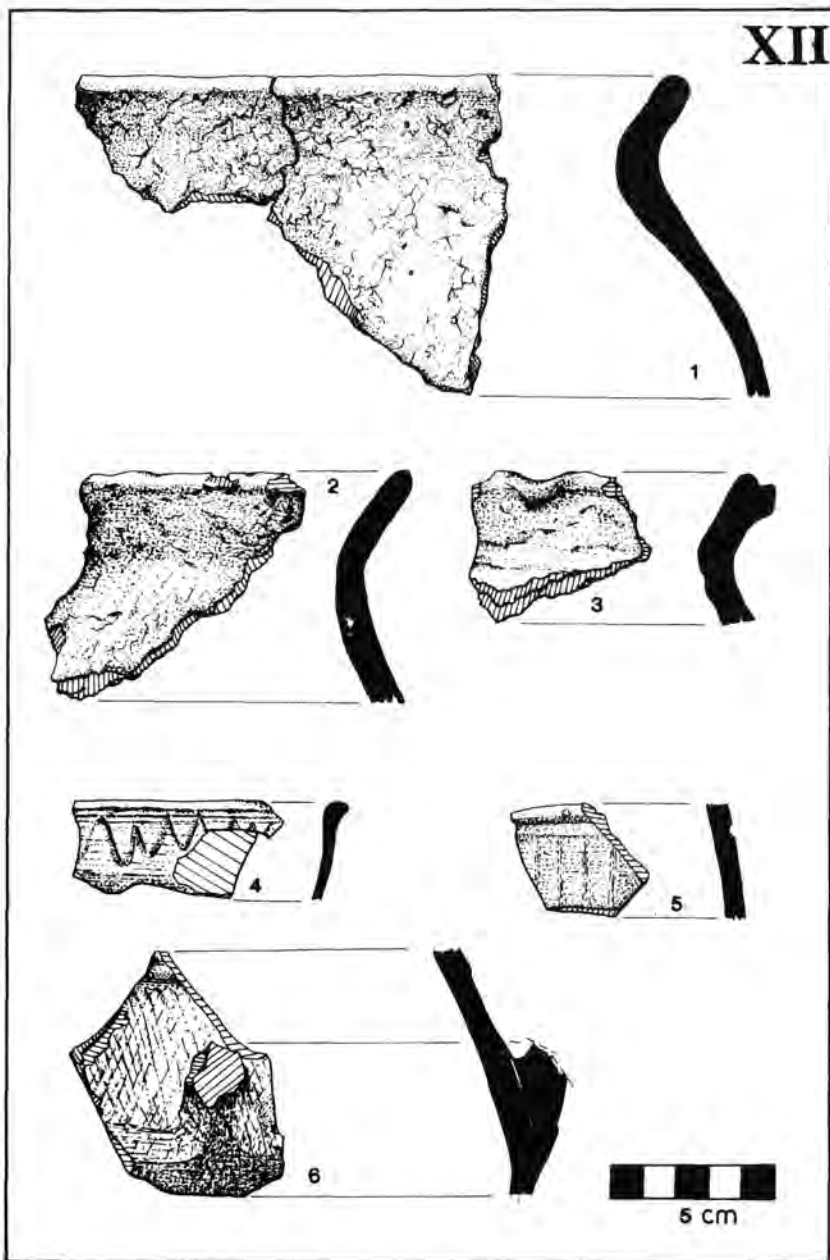




XI. tábla. 1-4=szórvány.

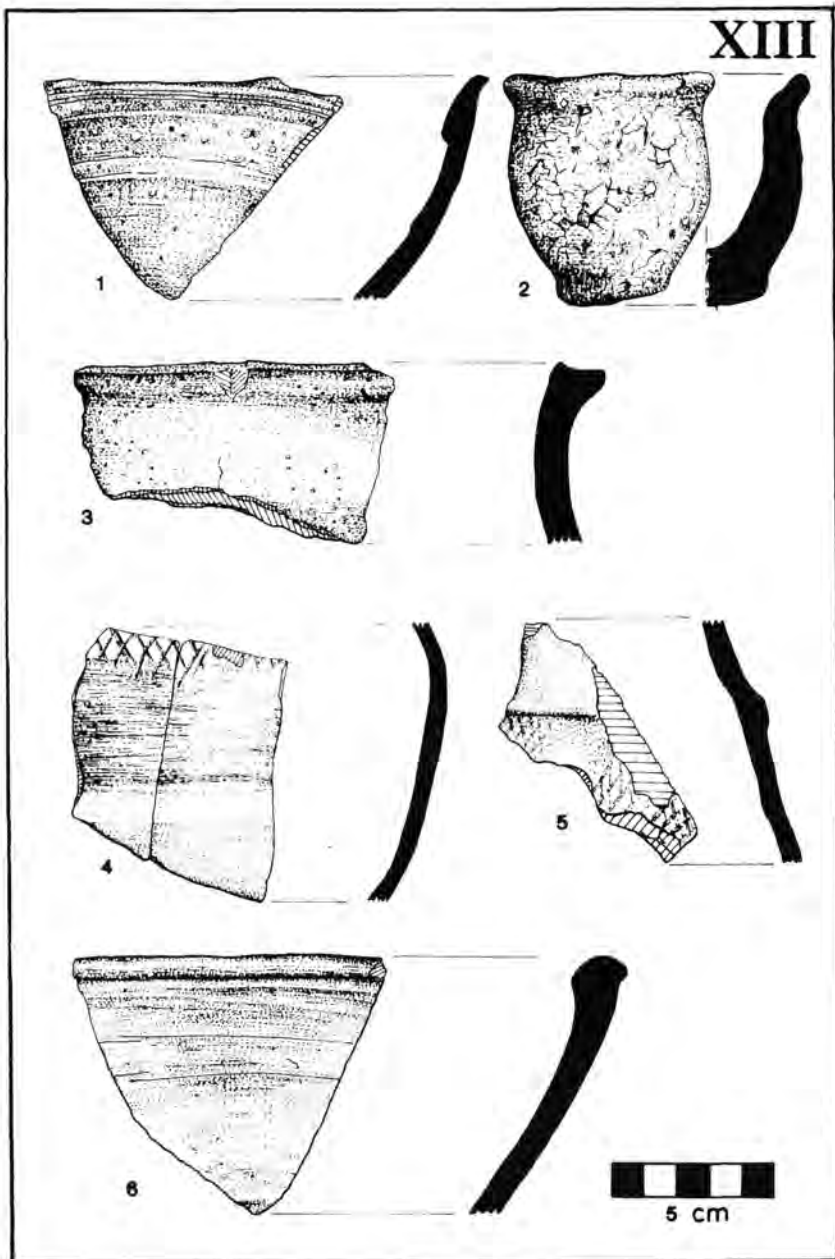






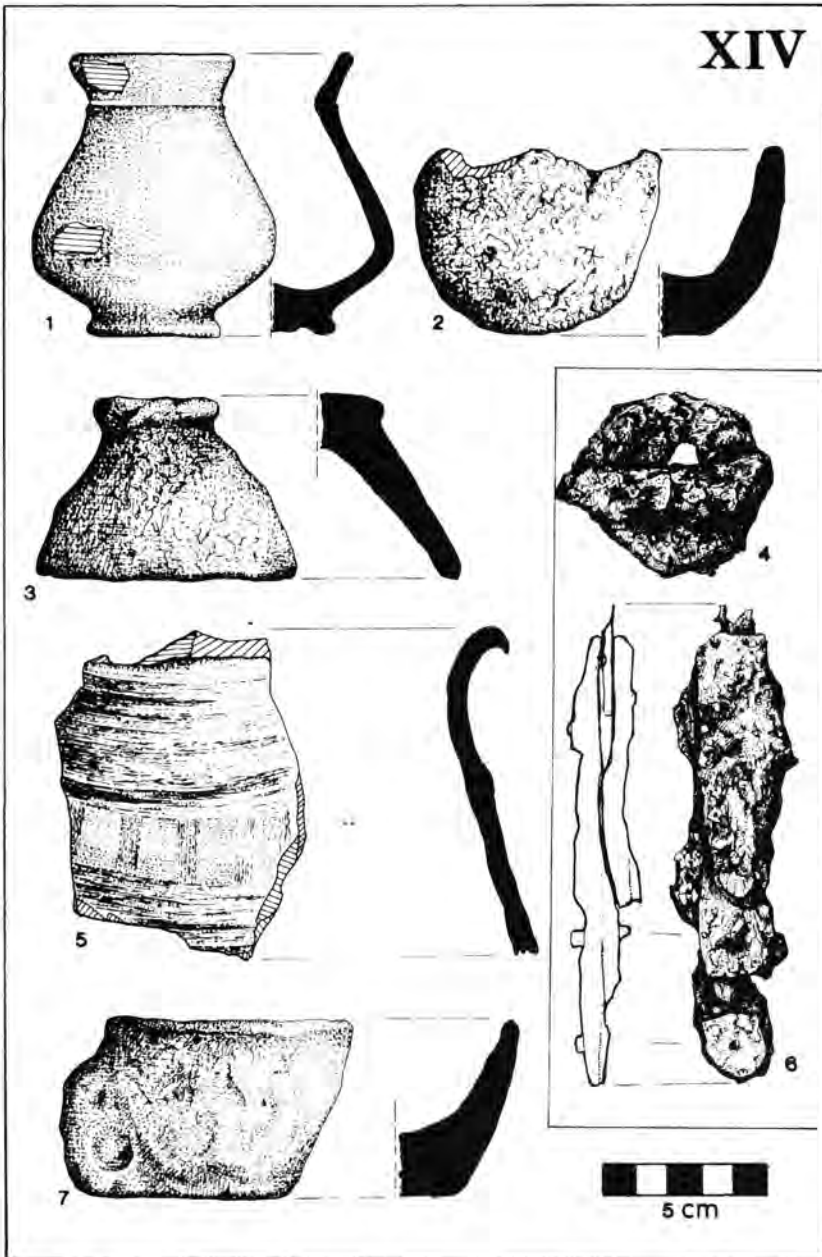
XII. tábla. 1 = szórvány, 2-4 = 8. ház  
 5 = III. ház, 6 = 6. ház.





XIII. tábla. 1,2,4,6=szórvány,  
3,5=8. ház.





XIV. tábla. 1-3,5,7=szórvány, 4=37. gödör,  
6=40 gödör.