

ELŐZETES JELENTÉS A KAROS HATÁRÁBAN FELTÁRT 10. SZÁZADI TELEPEKRŐL

WOLF MÁRIA

(Miskolc, Herman Ottó Múzeum)

A Bodrogek, Magyarország északkeleti részén, a Tisza, a Bodrog és a Latorca által határolt háromszögletű sík területen helyezkedik el. Földrajzi viszonyai a múlt század végi folyamszabályozásokig évezredekken keresztül azonosak voltak, a mocsaras, vízjárta területekből kiemelkedő nagyobb homokhátak a megtelepedésre kiválóan alkalmas helyeket nyújtottak az ember számára. A Bodrogek közül neolitikus, rézkori, bronzkori, vaskori és császárkori lelőhelyeket egyaránt ismerünk.¹

Ez a vidék a honfoglaló magyarság számára is vonzó lehetett, az itt elkerült 22 kisebb-nagyobb temetőrészlet² azt bizonyítja, hogy a Bodrogek a magyarság legősbibbi szállásterületei közé tartozik. A temetőkből előkerült rangos leletek (lovasszemek, szabályák, tarsolytáblák) már igen korán felhívták a korszak kutatóinak a figyelmét a terület jelentőségére. A Bodrogek honfoglaláskorban betöltött szerepének tisztázására azonban csak az utóbbi években teljes egészében feltárt két újabb karosi temető elemzése nyújtott lehetőséget.³

A Bodrogek településtörténetét az 1960-as években Valter Ilona kezdte kutatni. Terepbejárási eredményeit összevetve a történeti, nyelvészeti és művészettörténeti adatokkal, megállapította, hogy az Árpád-korban a vidék sűrűn betelepült, a földművelésre, állattenyésztésre kiválóan alkalmas kisebb-nagyobb dombokat a magyarság birtokába vette.⁴ Terepbejárása során számos, az írásos forrásokban nem szereplő, illetve oklevéllel is azonosítható Árpád-kori települést talált. A ma is álló falvak többségéről is oklevelek bizonyítják, hogy Árpád-kori eredetű. A kora-Árpád-korból, a 11. századból azonban csak négy telepet és két temetőt ismerünk.⁵ Az előkerült honfoglaláskori temetők nagy száma ellenére az e korszakra keltezhető telepekről pedig egyáltalán nincs adatunk. A régészeti terepbejárások alkalmával a Bodrogek számos pontján durva anyagú, fésűsen bekarcolt hullámvonallal díszített kerámiával jellemezhető lelőhely is előkerült. E kerámiatípus a szlovák, és nyomában a korábbi magyar szakirodalom is egyértelműen szlávoknak határozta meg. A kerámialeletek, valamint a két-

¹ Valter Ilona 1974. 9-10.

² Valter Ilona 1974. 12., 35-36. vonatkozó irodalommal.

³ Révész László 1990.

⁴ Valter Ilona 1974. 14. s. k.

⁵ Valter Ilona 1974. 14., 37., 38-39. vonatkozó irodalommal.

ségekívül meglévő, gyakori szláv helynevek alapján sűrű szláv településhálózatot tételnek fel ezen a területen.⁶ Szláv település maradványának tartják a Karcsa-Somoson előkerült kerámialeleteket, valamint félhold alakú csüngőt is. (1. kép).⁷

1. Peremtöredék. Szürke, szemcsés homokkal soványított, durva anyagú, érdes felületű, kézzel formált. Pereme széles, vízszintesen kihajló. Fésűsen bekarcolt hullámvonalkötegek díszítik. Átm.: 8 cm. Itsz.: 55.12.1.
2. Peremtöredék. Sötétszürke, szemcsés homokkal soványított, jól iszapolt, simított, kézzel formált. Pereme vízszintesen kihajlik tagolatlan. Fésűsen bekarcolt egyenes vonalkötegek díszítik. Átm.: 6 cm. Itsz.: 55.12.9.
3. Félholdalakú ezüstözött bronz csüngő. Lemezes, félholdalakú részének két csücskére egy-egy gömböcskét forrasztottak, melyek közül az egyik hányzik. Középen kicsúcsosodik, három granulált gömböcskében végződik. Az ezekből kiinduló három vékony vonal két részre osztja a félholdalakot. A félhold mindkét oldalát három csoportban három-három granulált gömböcske díszíti. A félholdhoz ötágú csillag alak kapcsolódik. A csillag középen kipúposodik, ebből indulnak ki a csillag háromszög alakú karéjai, melyek közül három nagyobb, kettő kisebb. A háromszögrészleteket apró granulált gömböcskék díszítik. H.: 3 cm: Sz.: 2,5 cm. Itsz.: 55.12.19.
4. Oldaltöredék. Sötétszürke, szemcsés homokkal soványított, simított, kézzel formált, mélyen bekarcolt hullámvonalak díszítik. Átm.: 8 cm Itsz.: 55.12.5.
5. Peremtöredék. Barnás-szürke, szemcsés homokkal soványított, durva anyagú, kézzel formált. Pereme kihajlik, tagolatlan. Közvetlenül a perem alatt fésűsen bekarcolt egyenes- és hullámvonalköteg díszíti. Átm.: 7,5 cm. Itsz.: 55.12.4.
6. Oldaltöredék. Sötétszürke, szemcsés homokkal soványított, rosszul iszapolt, durva anyagú, kézzel formált. Fésűsen bekarcolt hullám- és egyenes vonalkötegek díszítik. Átm.: 8 cm Itsz.: 55.12.2.
7. Oldaltöredék. Sötétszürke, szemcsés homokkal soványított, rosszul iszapolt, durva anyagú, kézzel formált. Fésűsen bekarcolt egyenes- és hullámvonalkötegek díszítik. Átm.: 10 cm. Itsz.: 55.12.17.
8. Oldaltöredék. Szürke, szemcsés homokkal soványított, rosszul iszapolt, durva anyagú, kézzel formált. Fésűsen bekarcolt egyenes- és hegyes hullámvonalkötegek díszítik. Átm.: 5,5 cm. Itsz.: 58.114.2.
9. Oldaltöredék. Sötétszürke, szemcsés homokkal soványított, rosszul iszapolt, simított, kézzel formált. Fésűsen bekarcolt egyenes vonalköteg alatt hullámvonalak díszítik. Átm.: 5 cm. Itsz.: 55.12.16.

A telepek közeléből azonban hiányoznak a szlávnak tartható temetők. A Bodrogköz területéről mindössze három halomsíros szláv temetőt ismerünk,⁸ közülük csak egyben, Királyhelmece (Králosky-Chelmece) -Erős területén folyt régészeti ásatás.⁹ Az ásatások során a Karcsa-Somoson előkerült félholdalakú csüngő pontos párhuzamát is megtalálták.¹⁰

A Bodrogköz településtörténetének jobb megismerése, 9-10. századi telepek feltárása, és ezáltal, amennyiben lehetséges, a már ismert telepek és temetők keltezési ellentmondásának feloldása az 1988-ban megkezdett kutatásaink célja. A Karos határában folyó honfoglalás kori temetőfeltárások miatt logikusnak látszott, hogy e község területén kezdjük településtörténeti vizsgálódásainkat is.

⁶ Valter Ilona 1974. 10-11. vö. Kniezsa István 1938. 417-418.

⁷ Kazacsayné Gnant Pálma 1955. 24-28.

⁸ Budinsky-Krička Vojtech 1958. 174.

⁹ Budinsky-Krička Vojtech 1980.

¹⁰ Budinsky-Krička Vojtech 1980. 51. 21. kép 1.

Karos határában hat lelőhelyet ismerünk, amely az általunk vizsgált időszakba tartozhat (2. kép).¹¹

Karos-Kenderszer: a lelőhely a község É-i határában egy homokdombon helyezkedik el. A domb nagyobbik részét szőlők és gyümölcsösök borítják, kisebbik ÉNy-i sarkában körülbelül 60x80 méteres területen jellegtelen, kézzel formált őskori, valamint Árpád-kori cseréptöredékeket találtunk.

Karos-Hosszúhomok: A dűlő a község D-i határában É-D-i irányban hosszan elnyúló homokdombsorozaton helyezkedik el. Középső részén szórványos őskori és Árpád-kori kerámiatöredéket, valamint egy nagyobb obszidián szilánkot találtunk. A dombvonulat legészakibb tagján mintegy 150x50 méteres területen Árpád-kori cseréptöredékeket, többek között fésűsen bekarcolt hullámvonallal, csigavonallal és körömbenyomásokkal díszített darabokat is gyűjtöttünk.

Karos-Fábián tanya: a lelőhely a község D-i határában egy É-D-i irányú homokdomb tetején, az egykor itt állt tanya közelében körülbelül 100x150 méteres területen helyezkedik el. Jellegtelen, kézzel formált őskori kerámiatöredékeket, obszidián-szilánkokat, valamint fogaskerékkel benyomott díszű Árpád-kori cseréptöredékeket találtunk.

Karos-Ápácshomok: a községtől D-re elhelyezkedő nagyméretű domb jelentős részét szőlő, illetve erdő borítja. Ny-i oldalán, körülbelül 100x50 méteres területen több salaktöredéket, valamint bekarcolt csigavonallal díszített Árpád-kori kerámiát gyűjtöttünk.

A felszíni leletek alapján a legtöbb eredményre Karos-Mókahomok és Karos-Tobolyka lelőhelyeken számíthattunk. Ezért 1989-90-ben e két területen szondázó-hitelesítő ásatást végeztünk. Az alábbiakban ezekről szeretnénk beszámolni.¹²

A Mókahomok dűlő Karos É-i határában (2. kép 4) a község belterületétől három kilométerre található. A lelőhely a hosszú, K-Ny-i irányú domb Ny-i végében, a lejtős D-i oldalon helyezkedik el. A dombot É-ről a Bodrog egy holtága veszi körül. A körülbelül 600 m²-t érintő szondázó ásatás során egy földfelszínen álló település nyomait sikerült feltárnunk: igen sok karó- és cölöplyukat, erősen letaposott, kerámiatöredékekkel és állatcsonttal teli felületeket találtunk. Feltártunk továbbá négy egymás közelében elhelyezkedő, szabadon álló kemencét a hozzá tartozó gödörrel együtt (3. kép).

1. kemence: A mai felszíntől 91 cm mélyen jelentkezett, alakját egy körülbelül két cm-es gyengén átégett csik jelezte. Sütőfelülete 114x122 cm-es keményre égett, jó minőségű tapasztás. Felmenő fala 26 cm magasságban állt, az É-i oldalon kis szakaszon megsérült. A 2 cm vastag fal a fenéktapasztáshoz hasonlóan jól kiégett, simított volt, a 26 cm-es magasságban már enyhén ívelt, itt tehát valószínűleg a boltozat kezdődött. A szája D-re nyílt, fenéktapasztása 2 cm vastag volt, alatta sem követ, sem cseréptöredéket nem találtunk. A sütőfelület a közepe felé lejtett (4. kép 1.).
2. kemence: A mai felszíntől 94 cm-re találtuk meg. Fala a nyugati oldalon 9 cm, máshol 1,5-2 cm vastag. Patkó alakú sütőfelülete 124x130 cm-es, rosszmegtartású, egyenetlen. Szája K-re nyílik, erre lejt az alja. A 2 cm vastag sütőfelület alatt karólyukakat találtunk. Felmenő fala nem volt. (5. kép 2.)

¹¹ Valter Ilona 1974. 37. vö. HOM Régészeti Adattára 2084-89. 2085-89.

¹² Az ásatások eredményeinek részletes ismertetését, illetve a leletanyag teljes bemutatását egy későbbi tanulmány keretén belül tervezzük.

3. kemence: A mai felszíntől 107 cm-re került elő, patkó alakú, falvastagsága 2-3 cm, átmérője 118x130 cm. Sütőfelülete keményre égett, símitott, jó megtartású, felmenő fala 30 cm magasságban áll, enyhe ívben hajlik. A fenéktapasztás szélénél körben öt centiméter átmérőjű, 8-10 cm mély karólyukakat találtunk. Szája Ny-ra nyílt, alja ebben az irányban lejtett, fenéktapasztása 2 cm vastag, egyrétegű volt, alatta sem követ, sem cseréptöredékeket nem találtunk. (5. kép 1.)
4. kemence: A mai felszíntől 98 cm-re került elő, először a mintegy 90x30 cm-es omladékot találtuk meg, majd az 5-6 cm falvastagságú, patkó alakú kemencét. Sütőfelülete jómegtartású, keményre égett, simára tapasztott, 116x120 cm-es. Fala 30 cm magasságban áll, szerkezete hasonló a harmadik kemencéhez: a fenéktapasztást körben 5 cm átmérőjű 8-10 cm mély karólyukak vették körül. A kemence szája ÉNy-ra nyílik, a fenéktapasztáson a száj körül több nagyobb kő, illetve nagyméretű, durva anyagú, vaskos, lapos, szögletes edény, sütőtepsi töredékei kerültek elő. A fenéktapasztás egyrétegű, 2 cm vastag volt. (5. kép 2.)

A kemencékhez egy 3,8 x 2,3 méteres gödör tartozik, amelynek oldalai rézsűsen lejtenek, alja egyenetlen (3. kép 2.). Feltehető, hogy a négy kemence gödrét egymásba ásták, de az eredeti gödröket ma már nem lehetett elkülöníteni.

A legjobban a második kemence előterét figyelhettük meg, ez a megközelítőleg kerek 142x115 cm-es, a mai felszíntől 151 cm-re beásott gödör, erősen faszenes, hamus volt. Bontása során állatsontok, cseréptöredékek, sütőtepsi töredéke kerültek elő (6. kép)

1. Peremtöredék. Sötétszürke, homokkal, kavicssal soványított, rosszul iszapolt, kívül-belül símitott, kézzel formált. Pereme enyhén kihajlik. Átm.: 6 cm.
2. Oldaltöredék. Sötétszürke, kavicssal, homokkal soványított, rosszul iszapolt, durva anyagú, kézzel formált. Bekarcolt hegyes hullámvonal díszíti. Átm.: 10,5 cm.
3. Oldaltöredék. Barnás-vörös, homokkal, kavicssal soványított, rosszul iszapolt, vastag falú, kézzel formált. Fésűsen bekarcolt hullámvonalköteg díszíti. Átm.: 5,5 cm.
4. Oldaltöredék. Világosbarna, homokkal, kavicssal soványított, durván iszapolt, vastag falú, kézzel formált, fésűsen bekarcolt egyenes- és hullámvonalak díszítik. Átm.: 13 cm.
5. Oldaltöredék. Szürke, homokkal, kavicssal soványított, durván iszapolt, nagyon vastag falú, kézzel formált. Fésűsen bekarcolt egyenes- és hullámvonalköteg díszíti. Átm.: 14 cm.
6. Sütőtepsi töredéke. Barnás-szürke, homokkal, pelyvával soványított, durván iszapolt, vastag falú, símitott, egyenetlen felületű, kézzel formált. Átm.: 11 cm.

A gödör D-i oldalán több különböző méretű karólyukat bontottunk ki. Ezek feltehetőleg a fölötte állt épület vagy tető emlékei lehetek.

A kemencék előteréből, illetve az erősen letaposott, állatsontokkal, cseréptöredékekkel teli felületekből előkerült kerámiaanyag: a durva anyagú, csillámos homokkal, apró kavicssal soványított, kézzel formált, fésűsen bekarcolt egyenes és hullámvonalkötegekkel díszített darabok nagyfokú hasonlatosságot mutat a Gergelyiugornyan¹³, Mátraszőlő-Késedombon¹⁴, Tiszafüred-Majoroson¹⁵, Darnózseliben¹⁶, Rácalmáson¹⁷,

¹³ Erdélyi István - Szimonova Eugénia 1978. 155-163. vö. Erdélyi István - Szimonova Eugénia 1985. 379-397.

¹⁴ Cs. Sós Ágnes 1970. 97-113.

¹⁵ Sz. Garam Éva 1981. 137-147.

¹⁶ Pusztai Rezső 1974. 45-62.

¹⁷ Fülöp Gyula 1979. 267-270.

valamint Mezőkövesd-Vajda¹⁸ utcában előkerült leletekkel. A sütőtepsi analógiáit ugyancsak megtaláljuk Gergelyugornyán és Mezőkövesd-Vajda utcában. A fentebbi párhuzamok alapján úgy véljük, a Karos-mókahomoki település feltárt részletét a 9. században használhatták. Az ásatás során azonban a mai felszíntől 52 cm mélységben, az egykori járószintről előkerült egy kisméretű edény (7. kép 1.), amelynek pontos párhuzamát a karosi második honfoglalás kori temető első sírjában találták meg (7. kép 2.).

Edény. Barnás-szürke, szemcsés homokkal soványított, jól iszapolt, vékony falú, kézzel formált, kisméretű. pereme enyhén kihajlik, tagolatlan. Alján kereszt alakú fenékbélyeg található. M: 5,5 cm, Fá: 4 cm.

Edény. Sötétszürke, szemcsés homokkal soványított, érdes felületű, kézzel formált. Pereme enyhén kihajlik, tagolatlan. M: 6,5 cm, Fá: 5,2 cm, Szá: 8 cm.

Mindez arra is felhívja a figyelmünket, hogy a telepnek a szondázó ásatáson előkerült 9. századi részletén kívül lehet egy 10. századi periódusa is.

A Karos-Mókahomokon feltárt település nemcsak a kerámia tekintetében hasonlít az imént felsorolt telepekhez. Ezeknek közös jellemzője, hogy a túlnyomórészt kerámiából álló leletanyaguk sekély mélységből, telepjelenségek nélkül, vagy csak gödrökből, esetleg kemencékből kerül elő. Földbeásott házakat, vagy más objektumokat nem találtak területükön, többször megfigyeltek azonban a mókahomokhoz hasonló, erősen letaposott felületeket, ahonnan leletek is kerültek elő. Ezek valószínűleg valamely földfelszínen álló lakóhely maradványai. Karos-Mókahomokon a szerencsés talajviszonyok következtében jól megfigyelhettük a földfelszínen álló épületek nyomait is, igen sok karólyukat találtunk, míg a többi telepen erre csak következtetni tudtak.

Hasonló telepet tártak fel Felsőausztriában, Lehenben is,¹⁹ a sekély mélységű gödrökből, tűzhelymaradványokból az előbbi telepekre jellemző, szürke, durva anyagú, kézzel formált hullámvonallal díszített kerámiatöredékek kerültek elő. Az ásatás során házalapokat nem, csak cölöplyukakat tudtak megfigyelni. Hasonló korú és jellegű a Dévényen (Devinske Jazero) feltárt település is.²⁰ Valamivel későbbre, a 11-12. századra keltezi ásatója a morvaországi Mstenicichben feltárt települést.²¹

Ezek a telepek világossá teszik számunkra, hogy Magyarországon, illetve ausztriai és morvaországi leletek tanúsága szerint feltehetőleg Közép-Európában a 8. századtól léteznek a földbeásott házas településeken kívül földfelszínen álló épületekkel jellemezhető települések is. Ezeknek a korábbi vélekedésekkel ellentétben jól megfigyelhető régészeti nyoma van. A további minél kiterjedtebb településásatások feladata tisztázni, hogy a kétféle épülettípus előfordul-e azonos lelőhelyen, illetve hogy az eltérő építkezési mód jelent-e éghajlat, életmód avagy etnikum beli különbséget.

A Tobolyka dűlő Karos K-i határában, közvetlenül a falu házai mellett elhelyezkedő homokdomb neve (2. kép 6.). A domb Ny-i lábánál a Karcsa egy holtága húzódik, középső részét az 1960-as években homokbányászással megbolygatták. A bolyga-

¹⁸ Révész László 1986. 23-33.

¹⁹ Tovornik Vlasta 1984. 267-272.

²⁰ Krakovská Ludmilla 1961. 391-404.

²¹ Nekuda Vladimír 1986. 59-129.

tás következtében szükségessé vált leletmentést Erdélyi István végezte 1965-ben. Az ásások során nagymennyiségű kerámiát, tűzhelyet, őrlőkövet, sütőtepsitöredéket, valamint ovális házobjektumot tárt fel. Az előkerült leletek alapján az objektumokat 8-9. századra keltezi az ásató.²²

Az 1990-ben végzett szondázó-hitelesítő ásásunk, amely körülbelül 1000 m²-t érintett (8. kép), során nyolc földbeásott házat, néhány gödröt, valamint 12 szabadon álló kemencét és ezek gödreit sikerült feltárnunk. Több esetben egymásba ásott házakat, illetve kemencéket is meg tudtunk figyelni.

A feltárt objektumokból az alábbiakban kettőt szeretnénk ismertetni, mindkettő más-más szempontból figyelemre méltó.

1. ház (I-II. szelvény): A ház szabályos négyszög alakú foltja a mai felszíntől 40 cm mélységben jelentkezett, ÉK-i sarkában, L alakú, 2 cm vastag égetett tapasztás csík jelezte a kemence helyét. A gödör kibontva kissé trapéz alakúnak bizonyult, nagysága 3.10 x 3.40 méter (9. kép). A bolygatatlan altalajba 42 cm mélyen ásták be, sarkai lekerekítettek, fala függőleges. Bejárata D-ről nyílt, innen két lépcső vezet bele, mindkettőben egy-egy karólyukat figyeltünk meg, ezek valószínűleg a ház atajával lehettek összefüggésben. Közvetlenül a lépcső előtt egy ovális, a ház padlójába 27 cm-re mélyedő 1,5 x 1 méteres gödör helyezkedik el. Falai részűsek, bontásából egy bekarcolt hullám- és egyenesvonallal díszített fazék töredéke került elő (10. kép 1.).

Peremtöredék. Szürke, szemcsés homokkal soványított, jól iszapolt, símitott, kézzel formált. Pereme enyhén kihajlik, tagolatlan. Nyakát és hasát bekarcolt hullám- és csigavonal díszíti. Átm.: 12,5 cm. A bejáratról Ny-ra egy másik, 1 x 0,9 méteres függőleges falu, a ház padlójába 25 cm-es mélyedő gödröt bontottunk ki.

A tetőt tartó ágasfák cölöplyukait a ház K-i és Ny-i oldalfalainak közepén találtuk meg, átmérőjük 21 és 27 cm, mélységük 16 illetve 29 cm.

A kemence a bejáratlalt szemben, a ház ÉK-i sarkában helyezkedik el, rosszmeztartású, oldalfalán alig-alig maradt meg a tapasztás, belsejét állatjártat tette tönkre. Alján köveket, ezek alatt rossz minőségű tapasztást találtunk. A tapasztás egyrétegű volt, sem köveket, sem cseréptöredékeket nem tettek alá.

A kemence bontásából néhány cseréptöredék, állatcsont és tapasztásdarab került elő (10. kép 2.).

Oldaltöredék. Sötét szürke, szemcsés homokkal soványított, jól iszapolt, símitott, kézzel formált. Bekarcolt hullám- és csigavonal díszíti. Átm.: 8 cm.

Fenéktöredék. Világos barna, apró kavicsal soványított, rosszul iszapolt, vastag falú, durva anyagú, kézzel formált. Egymásba kapcsolódó téglalapok alkotják a fenékbélyegét. Átm. 8 cm. A kemence mellett, a ház É-i fala mentén egy kisebb, 1,4 x 4 méteres, 12 cm magas padka húzódik. Az ÉNy-i oldalon, a padka mellett egy teknőforma 1,2 x 0,6 méteres, a ház padlójába 30 cm-re beásott gödör helyezkedett el. Bontásából orsógomb töredéke, valamint tojáshejtöredékek kerültek elő. A ház ÉNy-i sarkában, a teknőforma gödör mellett egy bekarcolt vonallal díszített fazék töredéke feküdt.

A ház padlóját a sárga homok alkotta, sem lesározva, sem letapasztva nem volt. A kemencétől D-re két kisebb karólyuk mélyedt bele, ezek a kemence mellett húzódó padkával együtt belső berendezés emlékei lehetnek. Valószínűleg a földbeásott házakban megszokott ülögödörnek tarthatjuk a DK-i sarokban elhelyezkedő gödröt. A másik két gödör rendeltetésével kapcsolatban egyelőre nincsen adatunk, a belőlük előkerült leletanyag, valamint az ülögödörrel közel azonos mélységük alapján úgy véljük, hogy nem utólag ásták bele a ház elfpusztult gödrébe, hanem azzal együtt használták őket. A ház bontásából kevés állatcsont, cseréptöredék (11. kép), valamint kisebb-nagyobb kövek kerültek elő.

Peremtöredék. Szürkés-barna, szemcsés homokkal soványított, jól iszapolt, símitott, kézi korongon készült. Bekarcolt vonalak díszítik. Átm.: 5,5 cm.

²² Erdélyi István 1970. 163-171. vö. Erdélyi István - Szimonova Eugénia 1978. 160.

Oldaltörődék. Barnás-szürke, szemcsés homokkal soványított, durván iszapolt, vastag falú, kézzel formált. Bekarcolt hullámvonal díszíti. Átm.: 5,2 cm.

Peremtörődék. Sötétszürke, szemcsés homokkal soványított, jól iszapolt, símitott, kézi korongon készült. Pereme kihajlik, tagolatlan. Nyakán és hasán bekarcolt hullám- és egyenesvonal díszíti. Átm.: 9 cm.

Oldaltörődék. Világosbarna, szemcsés homokkal soványított, rosszul iszapolt, vastag falú, símitott, kézzel formált. Bekarcolt vonalak díszítik. Átm.: 5 cm.

Oldaltörődék. Világos szürke, szemcsés homokkal soványított, jól iszapolt, símitott kézi korongon készült. Fésűsen bekarcolt egyenes és hullámvonal kötegek díszítik. Átm.: 4,4 cm.

Oldaltörődék. Sötétszürke, szemcsés homokkal soványított, jól iszapolt, vastag falú, kézi korongon formált. Bekarcolt vonalak díszítik. Átm.: 6 cm.

A ház Ék-i sarka, a kemence körül, valamint D-i és Ny-i oldalfala mentén több karó- és cölöplyukat bontottunk ki (9. kép). K-i oldalfala mellett pedig egy cölöplyuk beásásának nyomát lehetett megfigyelni, alsó szintje azonban nem érte el a ház faltjának jelentkezési szintjét. Könnyen lehet, hogy a ház ÉNy-i sarkától mintegy másfél méterre elhelyezkedő köcsoport is egy cölöp megtámasztására szolgált egykor, ennek gödre azonban ma már nem figyelhető meg. A ház körül elhelyezkedő karó- és cölöplyukak nyilvánvalóan annak földfelszínén álló részével vannak kapcsolatban. A ház D-i oldalán a karólyukakon kívül egy igen sekély gödörben több átégett, faszenes, hamus követ, tapasztásdarabot és cseréptörödékeket találtunk (12. kép).

Oldaltörődék. Szürke, szemcsés homokkal, apró kavicsal soványított, rosszul iszapolt, vastag falú, kézzel formált. Fésűsen bekarcolt egyenes- és hullámvonal díszíti. Átm.: 6,4 cm.

Oldaltörődék. Szürke, szemcsés homokkal soványított, durván iszapolt, vastag falú, kézzel formált. Fésűsen bekarcolt vonalak díszítik. Átm.: 5 cm.

Oldaltörődék. Barnás-szürke, szemcsés homokkal soványított, jól iszapolt, símitott, kézzel formált. Fésűsen bekarcolt vonalkötegek díszítik. Átm. 8,5 cm.

Sütőlepsi töredéke. Barnás-szürke, homokkal, pelyvával soványított, durván iszapolt, kézzel formált, igen vastag falú. Átm. 12 cm.

Úgy véljük, hogy ez elpusztult kemence és karólyuk által jelzett földfelszínén álló építmény a földbeásott házhoz tartozott, annak földfelszíni részét alkotta. Ezt látszik bizonyítani a leletanyag azonossága, illetve a két szerkezet szerves kapcsolata is. A ház K-i, É-i és Ny-i oldalán előkerült karó és cölöplyukak azt bizonyítják, hogy az építmény itt is nagyobb lehetett a földbeásott gödörnél. Valószínűleg a felmenő falakat erősíthették, illetve a gödör földfalát bélelhatték ki azokkal a kövekkel, amelyeket a bontás során találtunk.²³ De használták a köveket az agyagkemence megerősítésére is. Nemcsak az első ház kemencéjénél, hanem a település több objektumán is megfigyeltük, hogy a kemencék külső falába kisebb, a szájukhoz igen nagyméretű köveket tapasztottak, illetve helyeztek el.

A Karos-Tobolykán feltárt 1. ház választ ad a fentebb feltett kérdésünkre: földfelszínén álló és földbemélyített épületek egyaránt előfordulhatnak ugyanazon a lelőhelyen. Sőt ugyanannak az épületnek lehet földfelszínén álló és földbemélyített része is. Elképzelhető, hogy azok a gödrök, amelyeket mi az ásatainkon megtaláltunk, csak egy részét képezték az egykori háznak, hozzájuk egy földfelszínén álló, ma esetleg már megfigyelhetetlen rész is csatlakozott. Ez megmagyarázná a gödrök kis méretét, és azt, hogy sok esetben ezekből a gödrökből a tűzhely is hiányzik. Mindez természetesen nem azt jelenti, hogy minden földbeásott házhoz tartozott volna földfelszínén álló

²³ Erre számos analógiát találunk mind az Árpád- mind a későközépkori falvakban vö. Wolf Mária 1989. 56-58. vonatkozó irodalommal.

ló rész is, hiszen a későközépkorból, sőt az újkorból is ismerünk egy helyiségből álló földházakat, amelyekben olykor még tűzhely sem volt.²⁴ Mindazonáltal az első ház felhívja a figyelmünket arra, hogy középkori településeinken számos épületforma létezhetett egymás mellett, ugyanakkor elgondolkozásra késztet bennünket, helyes-e az a kép, amelyet e korszakbeli településeinkről, a háztípusok fejlődéséről kialakítottunk.

Az első házból előkerült kerámiaanyag legközelebbi párhuzamait a karosi II. számú honfoglalás kori temető sírjaiból előkerült edények között találjuk meg. Anyagában, formájában és díszítésmódjában a 3. sír (13. kép 1.), a 39. sír (13. kép 2.), a 48. sír (13. kép 3.), valamint a 64. sír (13. kép 4.) edénye áll legközelebb a ház leleteihez.

Edény. Sötétszürke, szemcsés homokkal soványított, jól iszapolt, símitott, kézzel formált. Pereme enyhén kihajlik, tagolatlan. Nyakát és hasát fésűsen bekarcolt hullám- és egyenesvonalkötegek díszítik. M.: 11 cm, Szá.: 9 cm, Fá.: 7,2 cm.

Edény. Barnás-szürke, szemcsés homokkal soványított, jól iszapolt, símitott, kézzel formált. Pereme enyhén kihajlik, tagolatlan, hiányos. Nyakát több sorban bekarcolt hegyes hullámvonal díszíti. M.: 11 cm, Szá.: 9,5 cm, Fá.: 7,5 cm.

Edény. Szürke, szemcsés homokkal soványított, rosszul iszapolt, érdes felületű, kézzel formált. Pereme kihajlik, tagolatlan. Vállát bekarcolt vonalak díszítik. M.: 14,5 cm, Szá.: 11,5 cm, Fá.: 7,7 cm.

Edény. Sötétszürke, szemcsés homokkal soványított, jól iszapolt, símitott, kézi korongon formált. Pereme kihajlik, tagolatlan. Vállán és hasán bekarcolt vonalak díszítik. M.: 9,5 cm, Szá.: 9,5 cm, Fá.: 7,1 cm.

Ezek alapján úgy véljük, hogy az első házat a 10. század folyamán használhatták. A ház kemencéjének bontása során előkerült fenékbélyeges edény (10. kép 2.) analógiáját Veresegyház-Ivacson találták meg, azt azonban a miénknél későbbre keltezi az ásató.²⁵

A ház DK-i sarka mellett egy nagyobb, 2x1,2 méteres lépcsőzetes gödröt bontottunk ki, amelyet 60 cm mélyre ástak bele a bolygatatlan altalajba. A gödör oldalán egy fazék alját, körülötte tojáshéjat, alján pedig egy fél lóállkapcsot, egy edény peremtörődékét, és ekörül újabb tojáshéjakat találtunk. Lehetséges, hogy ez a gödör és a benne előkerült leletek az Árpád-kori falvainkban előforduló építőáldozatok közé sorolható.²⁶

2. ház (VI. szelvény, 14. kép): A ház foltja a mai felszíntől 36 cm mélységben jelentkezett, K-i sarkában erősen faszenes, paticsos omladék jelezte a kemence helyét. Kibontása után a ház gödre kissé szabálytalannak, trapéz alakúnak bizonyult, nagysága 3,7x2,6x3,1x3,5 m. A házat 30 cm mélyen ásták bele a bolygatatlan altalajba, falai a D-i oldal kivételével függőlegesek voltak. Kemencéje a K-i sarokban helyezkedett el, boltozata teljes egészében ráomlott a sütőfelületére. A boltozat omladékának lebontása után találtuk meg az egy méter átmérőjű, símitott, keményre égett, jómegtartású sütőfelületet. A kemence oldalfalai 20 cm magasságban álltak, a sütőfelülethez hasonlóan jó minőségűek voltak. A kemence alja körülbelül 10 cm-rel magasabban volt mint a padló szintje, szája DNy-ra nyílt, előtte egy 0,8 cm átmérőjű, a ház padlójába 17 cm-re bevált kerek gödröt találtunk. Erősen hamus, faszenes betöltése alapján valószínűnek látszik, hogy ez a hamu kikotrására szolgáló gödör volt. A kemence D-i oldalán egy 0,9 x 0,25 m-es darabon további tapasztást találtunk. A tapasztás felbontása után, a sütőfelület alatt edénytörödékek kerültek elő (15. kép 1.).

²⁴ Wolf Mária 1989. 58. vonatkozó irodalommal.

²⁵ Mesterházy Károly 1983. 133-163.

²⁶ Magunk Sajólad-Kemejen találtunk hasonló leletet: Wolf Mária 1988. 191.

Peremtöredék. Világos barna, szemcsés homokkal soványított, rosszul iszapolt, érdes felületű, vastag falú, kézzel formált. Pereme enyhén kihajlik, tagolatlan. Átm.: 10,2 cm.

Peremtöredék. Szürkés-barna, szemcsés homokkal soványított, jól iszapolt, jól kiégetett kézi korongon készült. Pereme erősen kihajlik, tagolatlan. Bekarcolt csigavonal díszíti. Átm.: 11,2 cm.

Oldaltöredék. Világos barna, szemcsés homokkal soványított, durván iszapolt, simított, kézzel formált. Több sorban fogaskerékkel benyomott minta díszíti. Átm.: 6,4 cm.

Oldaltöredék. Barnás-szürke, szemcsés homokkal soványított, durván iszapolt, kívül simított, kézzel formált. Több sorban fogaskerékkel benyomkodott minta díszíti. Átm.: 5,4 cm.

Peremtöredék. Világos barna, szemcsés homokkal soványított, jól iszapolt, jól kiégetett, kézi korongon formált. Pereme erősen kihajlik, tagolatlan. Bekarcolt csigavonal díszíti. Átm.: 9,1 cm.

A ház DNy-i oldalán egy kerek, 0,88 méter átmérőjű, a padlószint alá 34 cm-rel mélyedő gödröt bontottunk ki, ez feltehetőleg az ülögödör lehetett. A tetőt tartó ágasfák gödrei a ház K-i és Ny-i oldalfalainak közepe táján helyezkedtek el, átmérőjük 23 és 32 cm, mélységük 20, illetve 36 cm volt.

A Ny-i oldalon a ház gödrén kívül is találtunk egy 30 cm átmérőjű 20 cm mély cölöplyukat. A DK-i sarokban, egy 90x40 cm-es a ház padlójába 33 cm-re mélyedő gödröt bontottunk ki, melyből paticsomladék, valamint egy nagyobb fazék töredéke került elő (15. kép 2.).

Peremtöredék. Szürke, szemcsés homokkal soványított, durván iszapolt, simított, kézzel formált. Pereme enyhén kihajlik, tagolt. Nyakán és hasán bekarcolt hullám- és egyenes vonal díszíti. Átm.: 14 cm.

A ház padlója keményre letaposott sárga agyag volt, ebbe az É-i oldalon több karólyuk mélyedt. Ezek valószínűleg belső berendezés nyomai voltak. A gödör falai körül kívül körben karólyukakat, Ny-i oldalánál egy, a már említett, D-i oldalánál, a faltól kissé távolabb három nagyobb cölöplyukat bontottunk ki. Ezek hasonlóan az első ház szerkezetéhez, a felmenő falakhoz, illetve a D-i oldalon a ház földfelszíni részéhez tartozhattak. Eredetileg innen nyílhatott a bejárat is, a házgödörbe beásott cölöplyuk az ajtóval állhatott összefüggésben. A bontás során nagymennyiségű állatcsontot és cseréptöredéket találtunk (16. kép 1.).

Peremtöredék. Szürke, szemcsés homokkal soványított, jól iszapolt, simított, vékony falú, kézi korongon készült. Pereme erősen kihajlik, belül tagolt. Nyakán körömmel benyomkodott díszítés húzódik. átm. 10 cm.

Peremtöredék. Sötétszürke, szemcsés homokkal soványított, jól iszapolt, vastag falú, kézi korongon készült. Pereme erősen kihajlik, belül tagolt. Bekarcolt vonalak díszítik. Átm.: 10,5 cm.

Peremtöredék. Szürke, szemcsés homokkal soványított, rosszul iszapolt, érdes felületű, kézzel formált. Pereme erősen kihajlik, tagolatlan. Nyakán körömmel benyomkodott díszítés. Átm.: 7,3 cm.

Peremtöredék. Szürke, szemcsés homokkal soványított, rosszul iszapolt, érdes felületű, kézzel formált. Pereme kihajlik, tagolatlan. Bekarcolt vonal díszíti. Átm.: 8,5 cm.

Peremtöredék. Szürke, szemcsés homokkal soványított, rosszul iszapolt, durva anyagú, kézzel formált. Pereme erősen kihajlik, belül tagolt. Bekarcolt hullámvonal díszíti. Átm.: 7 cm.

Peremtöredék. Szürke, szemcsés homokkal soványított, érdes felületű, kézzel formált. pereme erősen kihajlik, tagolt. Nyakán körömmel benyomkodott díszítés alatt bekarcolt vonal. Átm.: 7 cm. Az állatcsont és kerámialeteken kívül a ház bontása során egy vascsatot (16. kép 2.), valamint két sarkantyút (17. kép 1-2.) is találtunk.

Csat. Kovácsolt vasból készült, trapézalakú, pecke hiányzik. A trapézalak keskenyebb végén két szegecslyuk. Átm.: 5,2 x 4,7 cm.

Sarkantyú. Kovácsolt vasból készült, szára ívelt, végén téglalap alakú lyuk a felerősítésre. Rövid, négyszög átmetszetű nyakon piramis alakú csúcs helyezkedik el. Ép. H.: 13,5 cm, nyak h.: 1,2 cm, piramis h.: 3 cm.

Sarkantyú. Kovácsolt vasból készült, szára ívelt, végén téglalap alakú lyuk a felerősítésre. Rövid, négyszög átmetszetű nyakon piramis alakú csúcs helyezkedik el. Egyik szára töredékes. H.: 13 cm, nyak h.: 1,2 cm, piramis h.: 2,5 cm.

A Kárpát-medence területéről rendkívül kevés, a karosíhoz hasonló sarkantyúleletet ismerünk. Ezek többsége nem hiteles ásatásból származik, keltezésük körül nagy bizonytalanság uralkodik. A karosíhoz hasonló sarkantyúkat is őriztek a Szabolcs megyei múzeum középkori gyűjteményében,²⁷ 13. századnak tartva őket. Közelebbi meghatározás nélkül Árpád-koriaknak véli Csallány Gábor a Szentés területéről szörványként előkerült, a miénkhez hasonló típusú sarkantyúkat.²⁸ Nem hitelesen feltárt sírból, de embercsontokkal együtt került elő Sövényháza-Kötörérsről egy karosíhoz hasonló sarkantyú, ezt előbb 10-11. századnak,²⁹ majd 11-12. századnak határozták meg.³⁰ Hasonló, ismeretlen lelőhelyről származó sarkantyúkat őriznek a zombori (Sombor) Városi Múzeum gyűjteményében is. Korukat közelebből nem határozzák meg, azonban honfoglalás kori leletekkel (kengyelek, karperecek) együtt közlik őket.³¹

Faluásatás során került elő a miénkhez hasonló sarkantyú Alsózsebesről (Nizná Sebastovce), valamint Petőszinyéről (Svinica),³² mindkettőt a 12. századra keltezi köljük, megállapítva, hogy nemcsak udvarházakban, hanem egyszerű falusi településeken is előfordulnak ilyen leletek. Ugyancsak településásatáson került elő leletünk morvaországi párhuzama, a Mstenicich határában feltárt település egyik gödréből származó sarkantyúkat a 11. század második felére, a 12. század elejére keltezi ásatója.³³ Településásatás során került elő a Szabolcs-Kisfaludon feltárt sarkantyú is, amelyet a lengyel és orosz párhuzamok alapján a 12. századra keltezi az ásatója.³⁴

A lengyelországi sarkantyúleleteket Hilczerówna gyűjtötte össze és tipologizálta, véleménye szerint az a típus, amelybe a karosi leletet sorolhatjuk, a 10. század második felétől a 11. század közepéig volt használatban.³⁵

Ezzel szemben Ruttkay, aki a szlovákiai fegyverek ismertetése során foglalkozik az ottani gyűjteményekben található sarkantyúkkal, úgy vélekedik, hogy ez a forma a 12. század első felében volt általánosan elterjedt.³⁶

Sarkantyúnk legközelebbi párhuzamát azonban a Karosíhoz helyileg is igen közeli, mintegy 10 km-re É-ra fekvő bodrogvécsi (Več) honfoglalás kori leletek között ta-

²⁷ Nagy Géza 1898. 61. I/4 a.

²⁸ Csallány Gábor 1905. 43.

²⁹ Tömörkény István 1904. 416.

³⁰ Széll Márta 1943. 179.

³¹ Stanojev Nebojsa 1989. 117-119.

³² Caplovic Dusan 1983. 387., IV. t.

³³ Nekuda Vladimir 1986. 71. 18. ábra a., d.

³⁴ Fodor István 1975. 181. 9. kép 2.

³⁵ Hilczerówna Zlata 1956. 34.

³⁶ Ruttkay Alexander 1976. 342. 72. ábra A/9. típus.

láljuk meg. Bodrogvécs-Lecse kocsmá lelőhelyen a múlt század végén szőlőrigolirozás közben több sírt forgattak ki, melynek leletei (kengyelek, zablák, szablyák, nyeregveretek, övveretek, tarsolylemez) között került elő a sarkantyú is. Ezt a sarkantyút tévesen karoling típusúnak említik,³⁷ holott az eredeti publikációból világosan kiderül, hogy a miénkhez hasonló, ívelt szárú, téglalap alakú felerősítővel ellátott, rövid nyakú, piramis alakú csúcsban végződő sarkantyúról van szó.³⁸ Mivel ezen a lelőhelyen csak honfoglalás kori leletek kerültek elő, nincs okunk kételkedni abban, hogy a sarkantyú is ezek közé tartozik és így módon a 10. századra keltezhető (17. kép 2.). Nemcsak Bodrogvécsről, hanem más lelőhelyekről is említenek honfoglalás kori leletekkel együtt sarkantyúkat, bár ezek egyike sem hiteles ásatásból származik.³⁹

A karosi és a bodrogvécsi sarkantyúk nagyfokú hasonlósága miatt valószínűnek tarthatjuk, hogy ez a típus Magyarországon is a 10. századra keltezhető, ebben az időben jelenik meg mind a temetőben, mind a településeken. Eredetét, elterjedési területét, élettartamát tekintettel a leletek kis számára, egyelőre nem tudjuk meghatározni. Reméljük azonban, hogy az öröndetesen szaporodó honfoglalás kori temető és település feltárások erre a kérdésre is választ tudnak adni.

IRODALOM

Budinsky - Krička Vojtech

1958 Slovenské mohyly na vychodnom Slovensku. SA. VI/1. 137-204.

Budinsky - Krička Vojtech

1980 Kráľovský Chelmeč, Metrialia Archaeologica Slovaca. Nitra.

Čaplovič Dusan

1983 Sredoveké zaniknuté dedinské osídlenie na vychodom Slovensku. SA. XXXI/2. 357-413.

Csallány Gábor

1905 Régi magyar emlékek a szentesi múzeumban. Arch.Ért. XXV. 33-44.

Dienes István

1961 Honfoglaló magyarok. in: A kiskvárdai vár története. Szerk.: Éri István. 95-204. Kiskvárd.

Dókus Gyula

1900 Árpád-kori sírleletek Zemplén vármegyében. Arch.Ért. XX. 39-61.

Erdélyi István

1970 Forschungen auf awarenzeitlichen Siedlungen. in: I. Miedzynarodowy Kongres Archeologii Stowiansky III. Wroclac-Warszawa-Kraków.

Erdélyi István - Szimonova Eugénia

1978 Ásatások Vásárosnamény határában. in: Találkozás Bereggel 155-163. Vásárosnamény

³⁷ Fehér Géza - Éry Kinga - Kralovánszky Alán 82-83 vö. Valter Ilona 1974. 36-37.

³⁸ Dókus Gyula 1900. 43. 4. tábla 12.

³⁹ Sarkantyút találtak Salamonban (Salamonovo): Szász Antal 1986. 132-135., Kiskvárdán: Dienes István 1961. 175., Ágcseryőn (Cierna): Fehér Géza - Éry Kinga - Kralovánszky Alán 27., Mezőzombor-Vasúti Delta: HOM Régészeti Gyűjteménye ltsz.: 62. 28. 14.

Fehér Géza - Éry Kinga - Kralovánszky Alán

1962 A Közép-Duna-medence magyar honfoglalás- és kora Árpád-kori sírleletei. Régészeti Tanulmányok II.

Fodor István

1975 Vorläufige Bericht über die Ausgrabung des Dorfes Szabolcs-Kisfalud im Jahre 1971-73. FA. XVI. 171-183.

Fülöp Gyula

1979.VIII-XI. századi telepnyomok Rácalmás- régi vasútállomáson. Alba Regia 17. 267-270.

Sz. Garam Éva

1981.VIII-IX. századi telepnyom Tiszafüred határában. Com. Arch. Hung. 137-147.

Hilczeroŭna Zlata

1965 The chronology of the 10th-13th century Polish spurs. Wiadomości Archeologiczne 23. 203-206.

Kazacsayné Gnantt Pálma

1955 Szórványos szláv leletek Karcsáról. HOM.Közl. 2. 24-28.

Kniezsa István

1938 Magyarország népei a XI. században. Emlékkönyv Szent István halálának kilencszázadik évfordulóján. II. 367-472.

Kraskovská Ludmilla

1961 Die slawische Siedlung bei Devinske Jazero. SA. IX/1-2. 391-404.

Meterházy Károly

1983 Településsátátás Veresegyház-Ivacson. Com. Arch.Hung. 133-163.

Nagy Géza

1898 A szabolcs megyei múzeum középkori sarkantyúi. Arch. Ért. XVIII. 60-64.

Nekuda Vladimír

1986 Obilní jámy v zaniklych Mstenicich. Casopis Moravského Muzea. Acta Musei Moraviae. LXXI. 59-129.

Pusztai Rezső

1974 Jelentés a Darnózseliben talált szláv település próbaásatásról. Arrabona 16. 45-62.

Révész László

1986 IX-X. századi telep nyomai Mezőkövesden. HOM.Közl. 24. 23-33.

Révész László

1990 Vezérek, harcosok, szolgák. Honfoglalás kori temetők Karoson. Kiállítási katalógus. Debrecen.

Ruttkay Alexander

1976 Waffen und Reiterausrüstung des 9. bis zur ersten Hälfte des 14. Jahrhunderts in der Slowakei II. SA XXIV/2. 245-397.

Cs. Sós Ágnes

1970 Frühmittelalterlichen slawische Siedlungsreste im Zagyvatat. SA. XVIII/1. 97-113.

Stanovjev Hebojsa

1989 Nekropolen aus dem 10-15. Jahrhundert in der Vojvodina. Katalogabschnitte. Novi Sad

Szárz Antal

1896 Salamoni sírlelet. Arch.Ért. XVI. 132-135.

Szell Márta

1943 Elpusztult falvak, X-XVIII. századi régészeti leletek Csongrád vármegye területén. Dolgozatok XIX. 176.182.

Tovornik Vlasta

1984 Erstfund einer Frühmittelalterlichen Siedlung in Oberösterreich, in: Interaktionen der Mitteleuropäischen Slaven und anderen etnika im 6-10. Jahrhundert. 267-272. Nitra.

Tömörkény István

1904 Kőtörési leletekről. Arch.Ért. XXIV. 414.417.

Valter Ilona

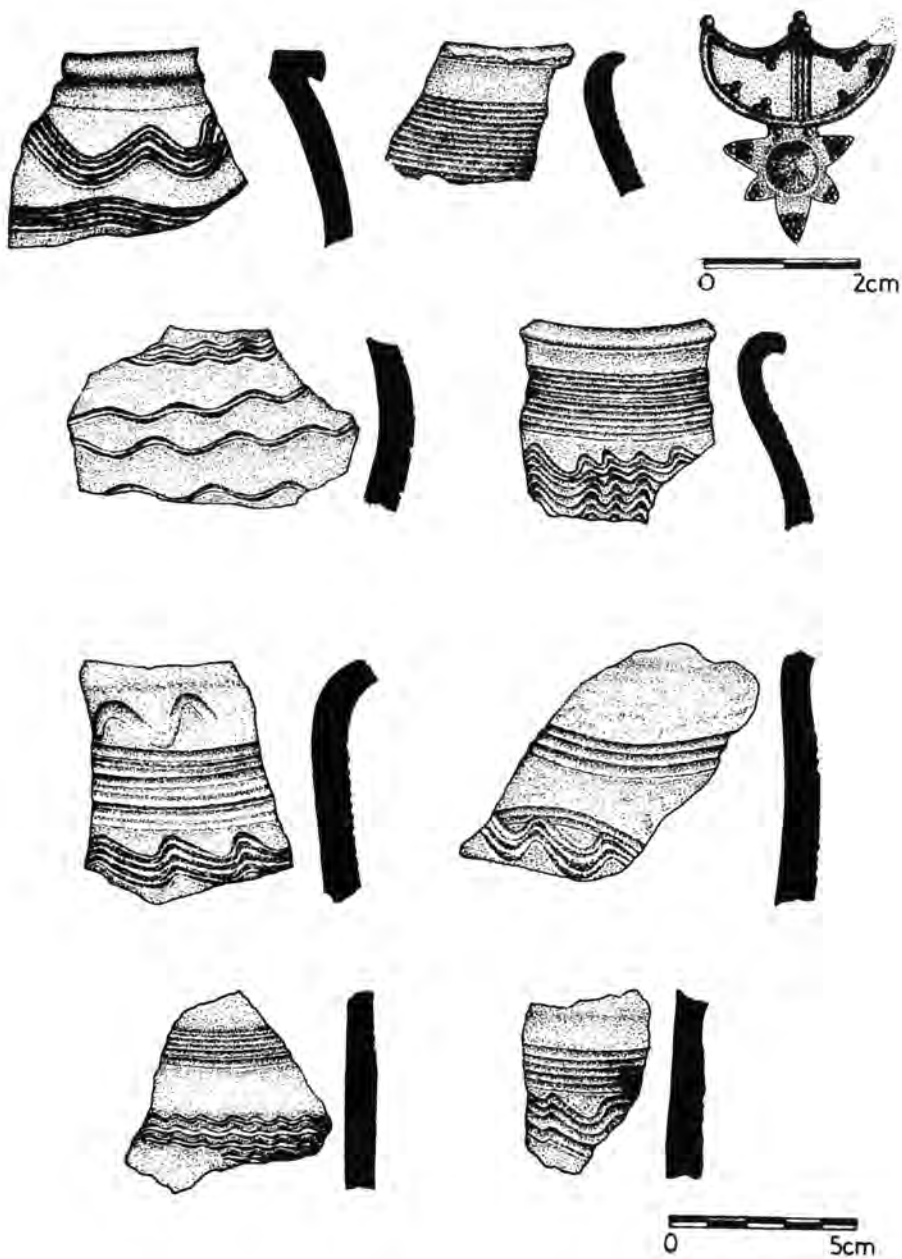
1974 A Bodrogekön honfoglaláskori és középkori településtörténete. Agrártörténeti Szemle 1-55.

Wolf Mária

1988 Elpusztult középkori település Sajólad határában. HOMÉvk. XXV-XXVI. 189-202.

Wolf Mária

1989 Régészeti adatok Észak-Magyarország középkori népi építészetéhez. in: Népi építészet a Kárpát-medence északi térségében. 47-61. Miskolc-Szentendre.

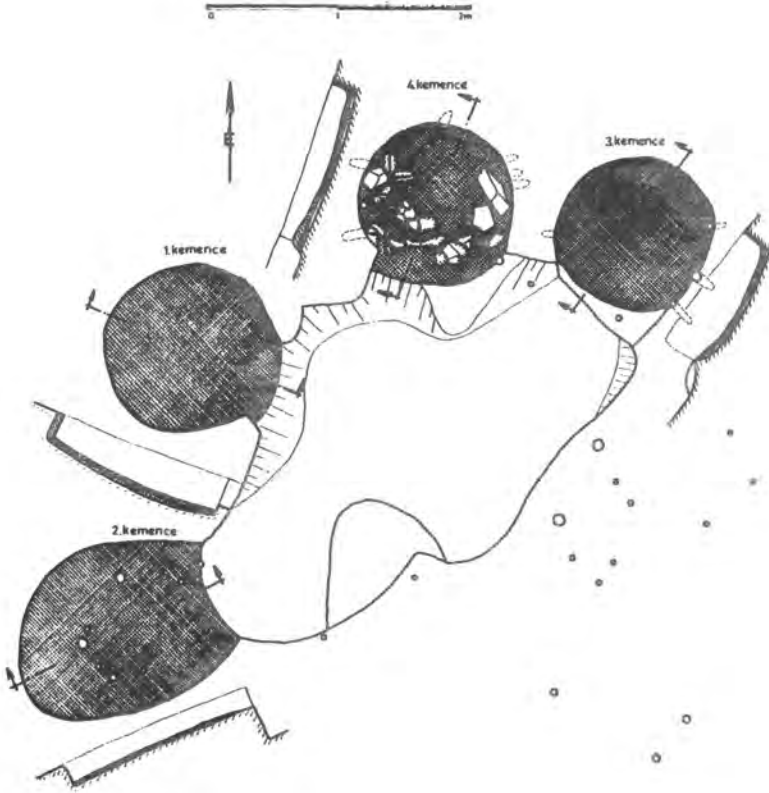


1. kép A Karcza-Somoson előkerült kerámialeletek és a félhold alakú csüngő.



2. kép A Karos határában található honfoglalás és kora-Árpád-kori lelőhelyek.

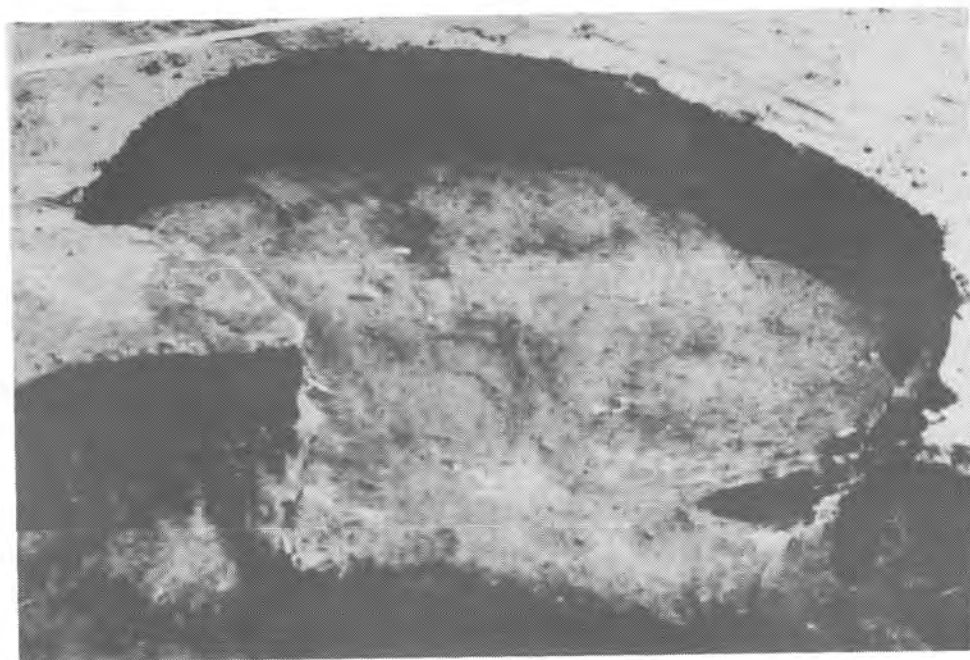
KAROS-MOKA HOMOK



3. kép 1. A Karos-Mókahomokon feltárt kemencék. 2. Karos-Mókahomok a 4. kemence a gödörrel és a mellette előkerült karólyukakkal.



4. kép 1. Karos-Mókahomok 1. kemence. 2. Karos-Mókahomok 2. kemence.



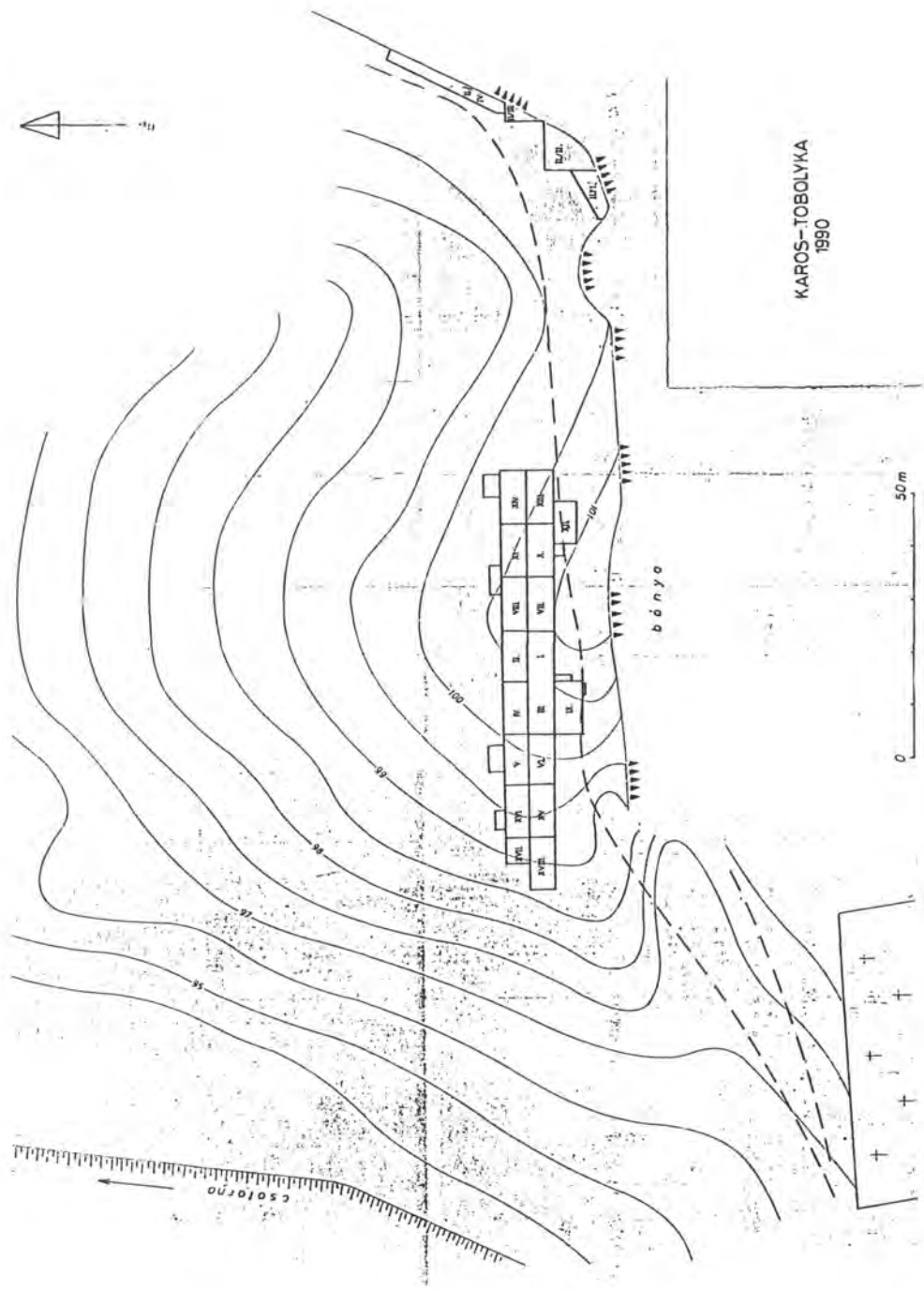
5. kép 1. Karos-Mókahomok 3. kemence. 2. Karos-Mókahomok 4. kemence.



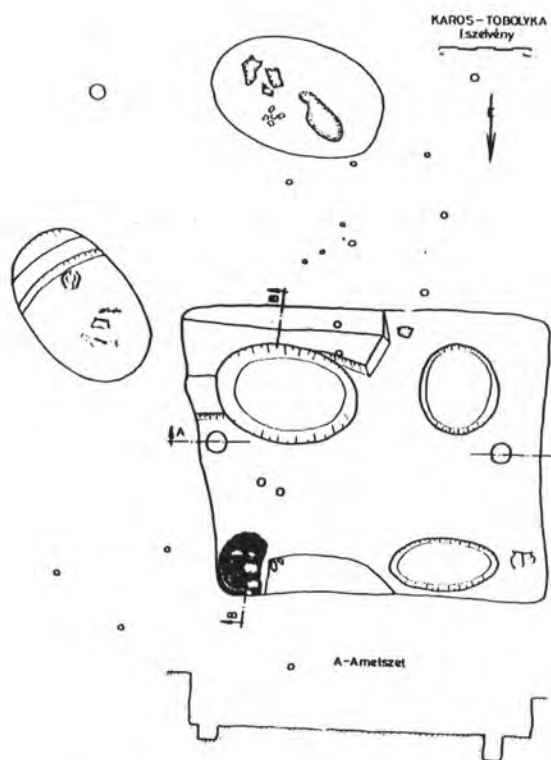
6. kép 1. A 2. kemence előteréből előkerült edénytöredékek és sütőtepsi töredék.



7. kép 1. A Karos-Mókahomokon előkerült fenékbélyeges edényke 2. A Karos-Eperjesszög II. temető 1. sírjában előkerült edény.



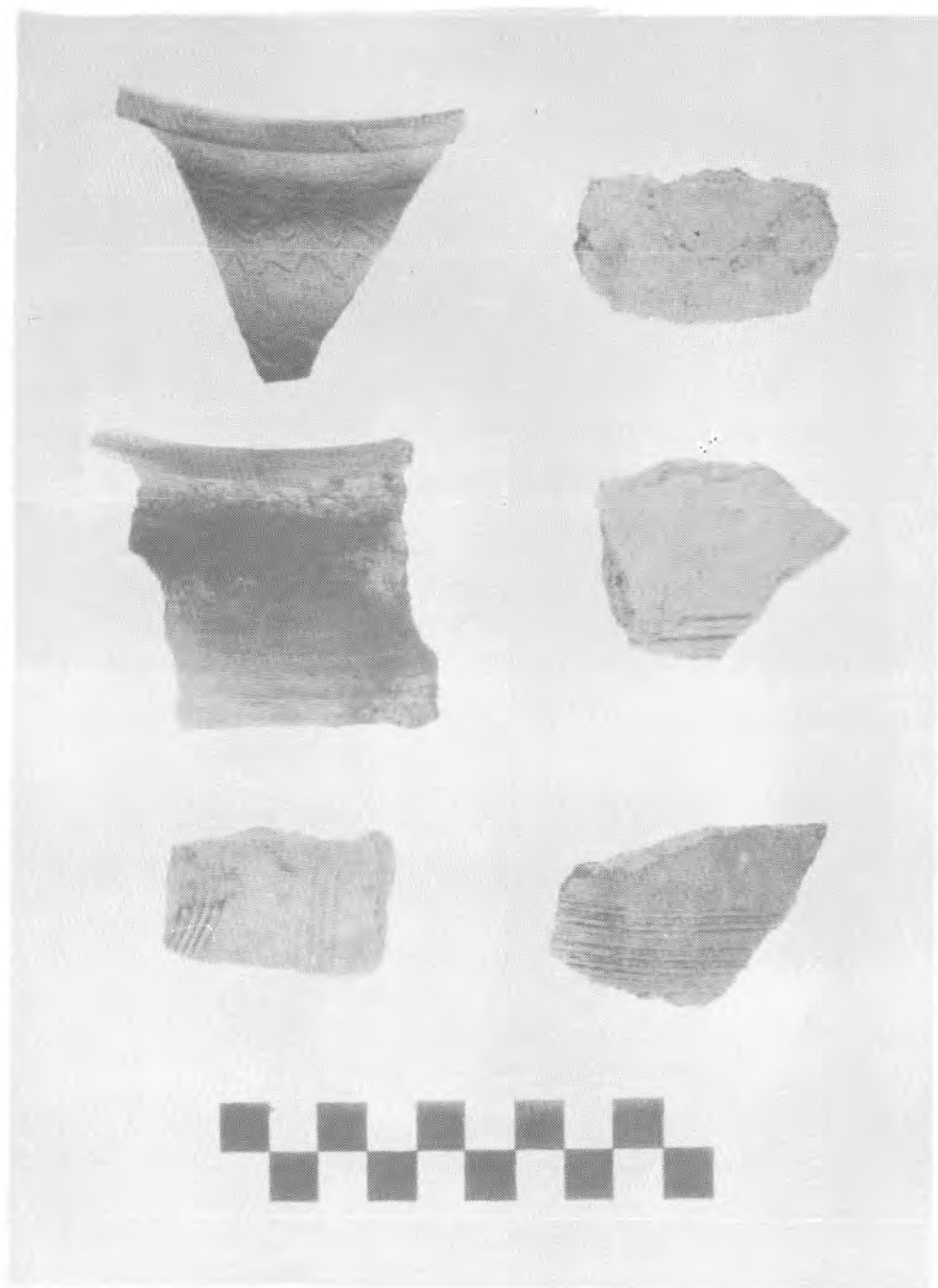
8 kép Karos-Tobolyka, a nomokdomb és az ásati terület.



9. kép 1. Karos-Tobolyka, 1. ház



10. kép 1. Karos-Tobolyka, az 1. ház K-i, lépcsőknél lévő gödréből előkerült kerámiatöredék 2. Karos-Tobolyka, az 1. ház kemencéjének bontásából előkerült edénytöredékek.



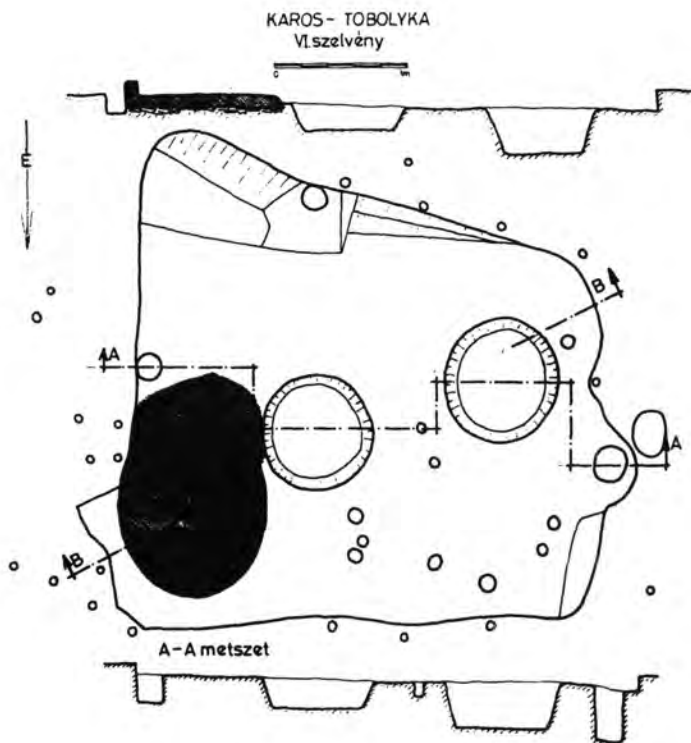
11. kép Karos-Tobolyka, 1. ház bontásából előkerült leletek.



12. kép Karos-Tobolyka, az 1. háztól D-re előkerült bolygatott kemence leletei (I. szelvény).



13. kép 1. Karos-Eperjesszög II. temető: 3. sír edénye. 2. Karos-Eperjesszög II. temető: 39. sír edénye. 3. Karos-Eperjesszög II. temető:48. sír edénye. 4. Karos-Eperjesszög II. temető:64. sír edénye.



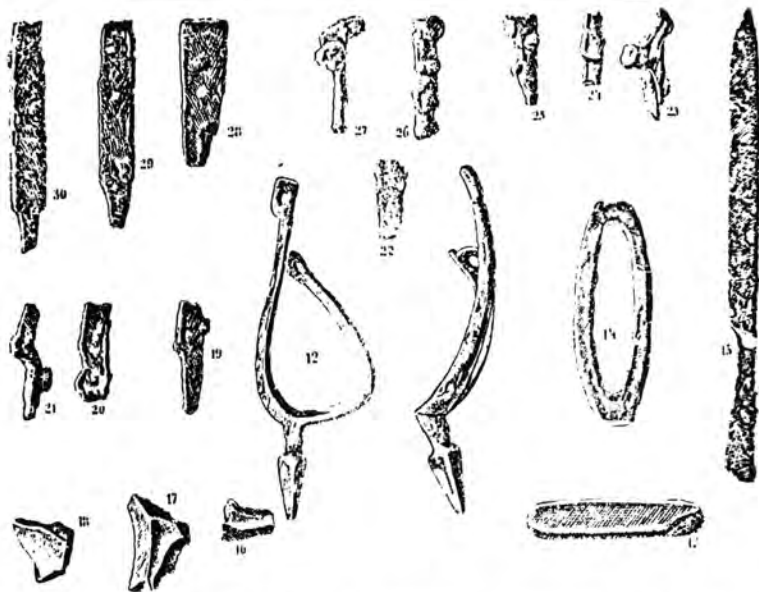
14. kép Karos-Tobolyka 2. ház (VI. szelvény).



15. kép 1. Karos-Tobolyka 2. ház kemencéjének tapasztása alól. 2. Karos-Tobolyka 2. ház DK-i sarkából előkerült edény töredéke.



16. kép 1. Karos-Tobolyka 2. ház bontása során előkerült kerámiatöredékek 2. Karos-Tobolyka 2. ház bontása során talált vascsat.



17. kép 1. Karos-Tobolyka 2. ház bontása során talált sarkantyúk 2. A Bodrogvécs-Lencse kocsmánál talált honfoglalás kori leletek és a sarkantyú.

VORBERICHT ÜBER DIE IN DER GEMARKUNG VON KAROS FREIGELEGTE SIEDLUNGEN AUS DEM 10. JAHRHUNDERT

Wolf Mária

Die Landschaft Bodrogeköz erstreckt sich in Nordostungarn, auf der von den Flüssen Theiß, Bodrog und Latorca begrenzten, dreieckigen Ebene. Ihre geographischen Verhältnisse waren bis zu den Flußregulierungen am Ende des vorigen Jahrhunderts Jahrtausende lang unverändert. Die aus dem sumpfigen, wässrigen Gelände herausragenden größeren Sandhügel boten dem Menschen seit den ältesten Zeiten ausgezeichnete Ansiedlungsmöglichkeiten.

Aus dieser Region sind uns 22 landnahmezeitliche Gräberfelder bekannt, die beweisen, daß sich die Ungarn auf diesem Gebiet sehr früh ansiedelten. Aber erst die Auswertung der in den letzten Jahren, in der Gemarkung von Karos freigelegten reichen Gräberfelder ermöglichten, die landnahmezeitlichen Verhältnisse des Bodrogeköz zu klären.

Die Erforschung der Siedlungsgeschichte in der Region begann in den 60er Jahren, durch die Tätigkeit von Váler Ilona. Außer zahlreichen Siedlungen der Arpadenzeit, ein Teil von deren sogar mit in Urkunden erwähnten Dörfern zu identifizieren war, entdeckte sie mehrere Fundstellen, wo grobes, handgeformtes, mit eingeritztem Wellenband verziertes Keramikmaterial vorkam.

Früher wurden diese Fundstellen von der slowakischen und nach ihr auch von der ungarischen Forschung für slawische Siedlungen gehalten. In ihrer Nähe fehlt aber den den Slawen zuzurechnenden Gräberfeldern jede Spur. Auf dem Gebiet des Bodrogeköz sind insgesamt nur 3 slawische Hügelgräberfelder bekannt. Gegraben wurde aber nur auf einer der Fundstellen, nämlich in Királyhalmec (Kralovsky Chlmec). Hier, in einem der Gräber fand man einen halbmondförmigen Anhänger, dessen genaue Analogie, ein versilberter bronzener Anhänger aus Karos-Somos bekannt ist.

Trotz der hohen Anzahl landnahmezeitlicher Gräberfelder wurde bis jetzt keine einzige landnahmezeitliche Siedlung entdeckt.

Unsere 1988 aufgenommenen Forschungen haben vor, die Siedlungsgeschichte des Bodrogeköz besser kennenzulernen, Siedlungen aus dem 9-10. Jahrhundert freizulegen und die bei der Datierung schon bekannter Siedlungen und Gräberfelder vorliegenden Widersprüche aufzulösen. Mittels Geländebegehungen wurden die früher bekannten Fundstellen identifiziert und neue Fundstellen entdeckt. 1989/90 wurden auf zwei Fundstellen Orientierungsgrabungen durchgeführt.

In Karos-Mokahomok wurden Reste einer Siedlung: Pfosten- und kleine Pfostenlöcher, Gruben, stark abgestampfte, mit Tierknochen und Scherben dicht vollgestopften Flächen und 4 Öfen (Abb. 2-8) gefunden. Die Funde aus den Arbeitsgruben der Öfen lassen sich auf Grund ihrer Analogien in das 9. Jahrhundert datieren (Abb. 9-10). Unter den Siedlungsfunden findet sich auch ein kleines Gefäß mit kreuzförmigem Bodenstempel (Abb. 11), dessen unmittelbare Analogie aus dem Grab 1 des landnahmezeitlichen Gräberfeldes von Karos II bekannt ist (Abb. 12). Dies weist darauf hin, daß die Siedlung auch noch existierte im 10. Jahrhundert.

Während der Grabungen in Karos-Tobolyka wurden 8 in die Erde eingetiefte Häuser, 12 im freien stehende Öfen und deren Arbeitsgruben freigelegt. Das Haus 1 (Quadrant I-II, Abb. 14) erwies sich wegen seiner bis jetzt unbekanntem Struktur als sehr wichtig und interessant: außer seiner Grube konnten seine senkrecht stehenden Wandreste und seine anderen, sich auf der Erdoberfläche befindlichen Teile beobachtet werden. Aus diesem Grund ist wohl vorstellbar, daß die freigelegten anderen Gruben nur einen Teil der damaligen Häuser repräsentieren. Aber der restliche, auf dem Boden errichtete Hausteil nicht blieb erhalten. Dadurch ließen sich die kleine Dimension dieser Gruben und die in vielen Fällen in ihnen fehlenden Feuerstellen erklären.

Die besten Analogien zu der Keramik aus dem Haus 1 finden sich unter den Gefäßen aus den Gräbern des landnahmezeitlichen Gräberfeldes Karos II (Abb. 15-23). Dieser Umstand läßt die Zeit der Benutzung des Hauses in das 10. Jahrhundert datieren.

Die Chronologie des Hauses 2 (Abb. 24) kann durch die aus seiner Füllung zum Vorschein gekommenen Sporen (Abb. 29-30) bestimmt werden. Aus dem Karpatenbecken sind nur sehr wenige ähnliche Sporenfunde bekannt. Deren Gros entstammt nicht authentischen Grabungen, ihre Datierung ist unsicher. Die nächste Analogie zu den Sporen von Karos findet sich unter den landnahmezeitlichen Funden von Bodrogyécs (Vec), welcher Fundort sogar nicht weit von Karos liegt. Da von dieser Fundstelle nur landnahmezeitliche Funde (Säbel,

Gürtelbeschläge, Steigbügel, Trensen, Taschenbleche) bekannt sind, gibt es keinen Grund zu bezweifeln, daß auch die Sporen zu ihnen gehören und so auch sie in das 10. Jahrhundert datiert werden können.

Предварительное сообщение о поселениях 10 века
открытых в окрестностях села Карош
Вольф Мария

Бодрогкёз находится на северо-восточной части Венгрии, на трёхугольной равнине, отделенной реками Тиса, Бодрог и Латорца. Географические условия здесь были неизменны до регулирования рек в прошлом веке, и песчаные холмы, возвышающиеся над болотами и болотистыми равнинами, предлагали наиболее благоприятные условия для поселений начиная с древнейших времен.

На территории Бодрогкёза нам известно 22 могильника (различной величины) эпохи обретения родины венграми. Это показывает, что венгры заняли эту территорию весьма рано. Для выяснения роли Бодрогкёза в эпоху обретения родины большую возможность представляет анализ знатных могильников, открытых в последние годы у села Карош.

Историю заселения этой территории начала изучать в 60-ые годы Илона Валтер. Кроме множества памятников эпохи Арпадов, часть которых можно было идентифицировать с селами, известными по источникам, она нашла также остатки поселений, охарактеризованных грубой, лепной керамикой с процарапанным орнаментом (волнистый орнамент).

Эти памятники словацкие исследователи и следуя за ними более ранние венгерские учёные считали славянскими поселениями. Однако, не хватало славянских могильников вблизи от поселений. На территории Бодрогкёза известно всего три курганных славянских могильника, но только один из них был археологически исследован: Кирайхелмец (Краловски Хлмец). В одном из этих погребений была найдена подвеска-лунница, аналогия которой найдена в Карча-Шомоше (посеребренная бронзовая подвеска).

Несмотря на большое число могильников эпохи обретения родины поселения этого времени неизвестны на территории Бодрогкёза.

Целью наших исследований, начатых в 1988 году, было получение новых данных по истории поселений Бодрогкёза, раскопки поселений 9-10 вв. и таким образом - насколько это вообще возможно - разрешение противоречий между датировкой могильников и поселений. В результате археологической разведки нам удалось идентифицировать уже известные памятники и открыть новые. В 1989-90 годах мы провели зондирующие раскопки на двух памятниках. В Карош-Мокахомок нам удалось раскопать остатки поселения с наземными сооружениями: ямы от столбов и кольев, мусорные ямы, площадки с большим количеством остеологического и керамического материала, а также четыре очага (рис. 2-4.). Материал, найденный в ямах очагов, датируется на основании аналогий 9 веком (рис. 9-10). Однако здесь же был найден небольшой сосуд с крестовидным гончарным знаком на дне (рис. 12), ближайшую параллель которому мы нашли в погребении 1. могильника Карош II. эпохи обретения родины. Всё это указывает на то, что у поселения мог быть и период 10 века. В ходе зондирующих раскопок в Карош-Тобойке мы нашли восемь домов-землянок, а также 12 свободных очагов и их ямы. Интерес представляет первый дом (раскоп I-II, рис. 14), конструкция которого была до сих пор неизвестна: кроме подземной части у него были восходящие стены и наземная часть. Судя по этому, те ямы, которые мы находим на наших раскопках, представляли собой часть домов и располагали наземной частью, которую невозможно уже проследить. Это объяснило бы небольшие размеры ям и то обстоятельство, что в этих ямах часто не было даже кострища.

Наиболее близкие аналогии керамического материала первого дома были найдены в погребениях могильника Карош II эпохи обретения родины (рис. 15-23). Судя по этому первым домом пользовались в 10 веке.

Датировку второго дома (рис. 24) можно определить на основании шпоры, найденной во время его расчистки (рис. 29-30). С территории Карпатского бассейна известно очень мало находок шпор, схожих с карошской. В большинстве своем они найдены не на раскопках, датировка их весьма спорна. Наиболее близкие аналогии шпор, найденных во втором доме, известны в материале эпохи обретения родины из близкого Бодрогвеча (Вец). Из этого памятника известны только предметы этой эпохи (сабли, поясные наборы, украшения седла, стремена, удила, накладки на сумки), поэтому нет причин сомневаться в том, что шпоры принадлежат к тому же материалу и датируются 10 веком (рис. 31).