

## EGYEDI DARABOK A KÉSŐ AVAR NAGYSZÍJVÉGEK ÁLLATKÜZDELMI JELENETET ÁBRÁZOLÓ ANYAGÁBAN

FANCSALSZKY GÁBOR  
(Budapest, MTA Régészeti Intézet)

A késő-avar öntött bronz övdíszek<sup>1</sup> alakos ábrázolású darabjait több csoportba oszthatjuk. A legismertebb az ún. állatküzdemi jelenet (2 ragadozó támad egy patás állatra), ez a legnagyobb csoport. Önálló köre van azonban az emberábrázolásnak, a medalionba foglalt állatoknak (ezek általában oroszlánok), a sorban álló 2,3 vagy 4 griffnek; a technika szerint elkülöníthetők az áttört és keretbe foglalt darabok, de előzményeiknek, a közép avar préselt griffes vereteknek a száma és jelentősége is fontos. Mindegyik csoporton belül jellemző az egyes tárgyak minőségi különbsége, a kompozíció értelmezésének problémája és megfigyelhető az egyéni megfogalmazás kísérlete. Ennek megfelelően mindegyikben találunk egyedi darabokat, amelyek valamilyen szempontból kiemelkednek a többi közül. Jelen dolgozatomban az állatküzdemi jelenet érdekesebb típusait vizsgálom. Az egyediség itt részben az állatalakok fantáziadúsabb vagy művészileg sikerültebb megfogalmazásában, illetve az ábrázolás más barbár művészetekből is ismert elszalagosodásában és felbomlásában nyilvánul meg. A hagyományos kompozíción a bal oldali ragadozó (az antik ábrázolásokon griff vagy oroszlán) alulról harap a középső patás állat (szarvas, tehén vagy ló) hasába, jobb mellső karmos lábával fel is hasítva azt, míg a jobb oldali támadó felülről a nyakszirtjébe harap, jobb mellső lábával pedig a hátába kap. Ez eredetileg egy lendületes hullámvonal kompozíció a mediterrán művészet orientalizáló korszakából, majd az antik mozaikok jellemző keretjelenete lesz, amely a szkita anyagba is ornamentalsként kerül át<sup>2</sup>, csak sokkal profiláltabb kidolgozásban. (1. kép 1-3., 2. kép 1-4.). A késő avar bronzművesség általam vizsgált anyagában 275 nagyszíjvég közül 101-en látható ez a kompozíció, kétségtelenül ez a legnagyobb csoport, de azért ez a jelenet nem kizárólagos jellemzője ennek az anyagnak. Az összkép szempontjából fontos még megemlíteni, hogy a griffes és indás csoport szétválasztását véleményem

<sup>1</sup> Jelen dolgozat a szerző készülőben levő nagyobb munkájának (Állat- és emberábrázolás a késő-avar övvereteken) előadás formájában feldolgozott kisebb részlete, ezért az általános megállapítások részletes indoklását és jegyzetelését itt elhagytuk, hiszen ezek az egész anyag ismeretéből következnek – lásd majd ott.

<sup>2</sup> Etruszk szarkofágok: Vulci – Kenediné Szántó Livia 1977. 111., 58. rajz; Tarquinia – Romanelli, Pietro 99.; 49. kép. Antik görög ábrázolások: Olynthos, mozaik: alapkölés: Robinson, D. M. 1933. Taf. 12., a mi szempontunkból érdekesebb összefoglalás: Salzman, Dieter 1982. 99. Taf. 13. (Kat. 78.); Musseria, terrakotta: Lullies, Reinhard 1962. Taf. 17.4.; Szkita anyag: Csertomlik, fejdísz: Brasinszkij 1985. 63. 62. kép.; Tolsztaja Mogila, nyakék: Brasinszkij 1985. 107. 90. kép

szerint cáfolja az a tény, hogy a fenti 275 nagyszíjvég közül 160-nak indás a másik oldala, a fennmaradó darabok nagy része pedig áttört technikával készült (24), vagyis a két oldal ugyanolyan, 29 pedig emberábrázolásos. Különösen jellemző ez az állatküzdelmi jelenetek szokványos megoldású darabjaira, ahol szinte minden esetben ún. laposindák találhatók a túloldalon.

Rátérve az egyedi megfogalmazású darabokra, jelentőségükre mi sem jellemzőbb, mint hogy szinte minden népszerű összefoglalásban és jelentős szintézisben ezek jellemzik a képanyagban a késő-avar bronzművéséget.

Az *első csoportba* a művészileg legjobban sikerült darabok tartoznak. Az egyik legszebb a zilahi (Zaláu, Rom.)<sup>3</sup>, több okból is. (3. kép 1.) Készítője nem a szokványos sémát követi, a hullámvonal helyett térkitöltést alkalmazott, és az állatok is jól felismerhetők. A griffnek szabályos sascőre van, szárnya az ún. lant alakú, a farok is klasszikus megoldású, a karmok jellegzetesek. A szarvas agancsa messze a legjobban sikerült az összes hasonló ábrázolás közül, megvan mind a négy lába, menekülő mozgása lendületes és élétszerű, ezzel a szasszanida nyújtott galopphoz is kapcsolódik a kép (lásd a klárafalvai vadászatjelent lovát). A másik ragadozó egy farkas, farokmegoldásánál a mester a klasszikus sémát követte, és nem a valóságot. Különösen figyelemre méltó a háta feletti jel, amely magában véve csak érdekes lenne, de összetevetve több, rosszabbul sikerült darab részletével (hangsúlyozva azonban, hogy ezek száma nem nagy) mesterjegyként értékelhető. E tárgy esetében is jellemző az, ami szinte minden kvalitásos egyedi kompozíció esetében megfigyelhető: van párhuzama, csak sokkal rosszabb minőségben. A szentes-kajáni 449. sír<sup>4</sup> szíjvégén (3. kép 2.) a griff szárnya már csak jelzésszerű, a szarvas egészen esetlen, két lába van, a sarva teljesen elrajzolt és nem is kapcsolódik szervesen a fejhez, a másik támadó pedig szintén griff, és nem egy másik ragadozó. Ezek a részletkülönbségek azt jelzik, hogy készítőjében megvolt az igény az egyedi fogalmazásra, de megcsinálni már nem volt képes, sőt a harmadik állat esetében már nem is tudott elszakadni az általános sémától. Ez általánosítható jellemzője a főbb műhelykörök szélein dolgozó, kevésbé ügyes mesterek alkotásainak.

Igen fontos darab a kecel-határdülői 32. sír<sup>5</sup> nagyszíjvége is (3. kép 3.). A gyöngy-sorkeret iráni hatást mutat. A szembeforduló emberarcú oroslán unikum, gondolati háttere a nagyszentmiklósi kincs hasonló ábrázolásaihoz köthető, persze gyengébb megfogalmazásban. A visszafelé néző, maga alá húzott lábú szarvastehén a szkita hagyomány jellegzetes öröksége, ebben a formában emlékeztet leginkább az előképekre, a többi avar kori előfordulása esetén inkább a váll felett néz hátra, míg itt a törzs mellett. A későbbi leegyszerűsített kompozíciókkal szemben a griff szárnymegoldása is a klasszikus (görög mesterektől örökölt) kép ismeretéről tanúskodik. Az egész tárgy jól jellemzi a késő-avar bronzművéség véleményem szerinti legerősebb összetevőit: a szkita hagyományon alapuló steppei állatstílust, és a friss élményként jelentkező szasz-

<sup>3</sup> Fettich Nándor 1926. 84. Taf. XIV. (VI.) 1. - Csallány Dezső 1956. 948. szám. (12,2 cm)

<sup>4</sup> Korek József 1943. 49. XLI. tábla 1. - Csallány Dezső 1956. 913. szám.

<sup>5</sup> Cs. Sós Ágnes 1958. 8., 16. XX. t. 1. - Csallány Dezső 1956. 431. szám (11 cm).

szanida díszítőművészetet. A gyód-máriahegyi 38. sír<sup>6</sup> szíjvége (3. kép 4.) a gyengébben sikerült, de összhatásában mégis érdekes másodlagos kompozíciók jellemző példánya. Átvette a gyöngysorszerkezetet, de már az állatok megfogalmazásában pont az egyénítő részleteket hagyta el. A két támadó sem oroszlán sem griff, de a bal oldali emlékeztet a zilahi farkasra. A középső növényevő már nem szarvas, a maga alá húzott láb még megmaradt, de a fej már jellegtelen. Rendkívül jól sikerült kompozíció viszont a szentes-nagyhegyi sírlelet<sup>7</sup> leroskadó (szarvas) tehénre támadó griffje (4. kép 1-2.). A maga alá húzott lábak tartása, a lehajtott fej, az osztott testábrázolás, a profilált kidolgozás biztos kezű mesterre utal, de a griff már nem a klasszikus, hanem az avar művészet egyik legjobb darabja. A testhez szervesen kapcsolódó lant alakú szárny, a füles, csőrös fej, a farok tartása és végződése, a két támadó mellső láb – ezek azok a motívumok, amelyek részleteikben gyengébben megvalósítva láthatók a korszak többi övveretén. A túloldal ábrázolása is egyedülálló. A hátulról támadó griffnek csak a mellső része fért ki, tehát az előzőekben tárgyalt oldal kompozíciója volt a fontosabb, azt csinálták meg először, és az határozta meg a képmező nagyságát. A maga alá húzott lábú, visszanéző tehén alakja emlékeztet a kecelire, de hogy itt másról van szó, azt a kifordult fej jelzi.

Ez a szkita-szibériai művészet jellegzetes fogásának halvány visszképe – ott a szarvas hátsó része fordul ki a mellsőhöz képest, itt a fejet próbálta így megfogalmazni a mester. Ez azonban már értelmezési problémát jelentett, ahogy azt a nagyon hasonló, de részleteiben mégis más keszthelyi<sup>8</sup> darab (5. kép 6.) jelzi. Ennél ugyan-is a középső állat tartása megegyező, de a fej már felfelé néz, csak a füle lóg le. A megcsavarás művészeti hagyománya<sup>9</sup>, (5. kép 4.) ebben az esetben már nem volt ért-hető a készítő számára. Értelmezési hiányosság még mindkét esetben a szemből támadó griff szárnyának lemaradása, holott a túloldalon ez még megvan, a két lábból is egy lett – egy darabon belül is megfigyelhető a kompozíciós sémák egyszerűsödése. Még eklatánsabb példája ennek az az ugyancsak keszthelyi<sup>10</sup> darab, ahol a lerogyó tehén már értelmetlenné vált, míg a griff szinte karikatúra (5. kép 3.)

Ez ritka, de jellemző példája annak a nagyobb temetőekben megfigyelhető jelenségnek, hogy jól sikerült kompozíciók másolása egy közösségen belül is egyre romlik. Teljesen egyedülálló a klárafalvi B temető 11. sír nagyszíjvégének<sup>11</sup> kompozíciója (4. kép 3.), amely jellegében csak a híres klárafalvi<sup>12</sup> vadászatjelenetes (4. kép 4.) darabhoz hasonlítható. Középen az ellentétes szimmetriában menekülő őz(?) már szasszanida hagyomány, hasonló megoldású a jobbról támadó griff két mellső lába is, de a szervesen illeszkedő szárny, az elrajzolások értelmezési problémákat jeleznek. Erre

<sup>6</sup> Kiss Attila 1977. 40. Pl. VII. 38. 2., Pl. LXV. 1., LXXVII. 2. - Csallány Dezső 1956. 318. szám (9,8 cm).

<sup>7</sup> Fettich Nándor 1929. 26-27., Taf. V. 1., XVI. 11. (Tévesen Szentes-Öreghegy lelőhelyként.) - Csallány Dezső 1956. 925. szám (10 cm).

<sup>8</sup> Lipp Vilmos 1884. 27. VIII. t. 184-185. - Hampel József 1894. 117., CXII. 4-5. (Kiss Gábor szíves szóbeli közlése alapján: Keszthely-Dobogó) (9,6 cm)

<sup>9</sup> Brasinszkij, Jozsif B. 1985. 30. 35. kép (Kulakovszkij kurgán) (r : 3,5 cm)

<sup>10</sup> Fettich Nándor 1926. 86., Taf. XIV. (VI.) 9. (6,4 cm).

<sup>11</sup> László Gyula 1970. 120. fotó. - Csallány Dezső 1956. 503. sz.

<sup>12</sup> Fettich Nándor 1937. I. 23-24., II. VIII. t. 1-1a. (9,3 cm).

utal a szintén unikális megfogalmazású bal oldali állat teljesen elcsökevényesedett szárnya – szinte csak a hátsó karmos lába alapján állíthatjuk, hogy eredetileg griffnek kellett lennie. Ugyanakkor a kompozíció lezárása szempontjából a háttal támaszkodó megoldás nagyon is okszerű. A testet kettéválasztó vonal a szentes-nagyhegyi tehénre emlékeztet. Az odzaci IV. 16. sír<sup>13</sup> nagyszíjvégének (5. kép 2.) megoldásai több irányba mutatnak. Az elvékonyodó lábak a híres keszthelyi<sup>14</sup> „szúnyog”-szerű griff (5. kép 7.) stílusának megszületését jelzik, mert a test még nem vékonyodott el. A legérdekesebb azonban a középső szarvastehén alakja. A szokásos elnyújtott vagy maga alá húzott láb helyett „sétagalopp” megoldást alkalmazott a készítő, a dupla, szimmetrikusan tekeredő farok pedig egészen ősi, mezopotámiai sémákra emlékeztet és átvezet egy másik érdekes képhez.

A *második csoport* nem olyan nagyszámú, de annál egységesebb. A nemesvölgyi<sup>15</sup> ábrázolás (6. kép 1.) önmagában nem is állatküzdelem, csak a hasonló stílusú darabok elemzése után sorolhatjuk ebbe a csoportba. Az összekötő kapocs a farok-megoldás. A párhuzamként szolgáló mödlingi<sup>16</sup> darabról (6. kép 2.) látható, hogy a jobb oldali két állat egy mustraszerű kompozíció része, a nemesvölgyi bal oldali állat nem tartozik ehhez. A mustra jellegre utal az is, hogy egyik ábrázolás sem specifikus: se griff, se oroszlán, se farkas, se szarvas. Ez csak ornamentika, de az az érdekes, hogy a gyengébben sikerült mödlingi darab értelmezi helyesen a szimmetrikus kompozíciót. Az avar művészetben azonban általános kánon volt a háromalakos ábrázolás, ahogy ezt a következő szíjvégpár mutatja. Az Újszentmargita<sup>17</sup> – Homokmégy-halom 10. sír<sup>18</sup> pár (6. kép 3-4.) a fejek megoldásával kapcsolódik a mödlingi darabhoz, de a világos rajz miatt az is érthető válik, hogy itt az eredeti állatküzdelem újrafogalmazásáról van szó – a bal oldali visszanező szarvastehén a szokásos középső alak, a két griff (csőr + szárny) pedig a támadó.

A homokmégyi darab nyilvánvalóan gyengébb minőségű, de ez egyúttal stíluskérdés is. Viszonylag kis számú tárgyon figyelhető meg az eredeti kompozíció alakjainak elvékonyodása, elszalagosodása (pl. a már említett keszthelyi griffes veret), még ritkább az elnövényiesedés. Ez az alakok felbontásával együtt a kelta művészetből is ismert ornamentizálódási folyamat kezdetét jelzi, amely az avar művészetben a próbáléseken nem jutott túl. A kísérlet mégis figyelemreméltó, és általános kérdéseket is felvet. Hangsúlyozni kell azonban azt is, hogy az avar övvereteknek csak igen kis részénél lehet kisművészetről beszélni, de idő- és térbeli elterjedésük miatt mindenképpen jelentős divat- és ízlésformáló jelentőséget tulajdoníthatunk nekik.

<sup>13</sup> Karmanski, Sergej 1975. 20-21., Tabl. XVII. 1a-b. (9,3 cm)

<sup>14</sup> Lipp Vilmos 1884. 27-28., abb. 202. - Hampel József 1894. 95., XCIII. 9. (7 cm).

<sup>15</sup> Sötér Ágost 1886. 331., XVI. t. 9. - Csallány Dezső 1956. 705. sz. (10,4 cm)

<sup>16</sup> Schwammenhöfer, Hermann 1976. 12. - A tárgy megfelelő méretű fotóját Falko Daimnak köszönhetem, készülő publikációjából (10,1 cm).

<sup>17</sup> Fettich Nándor 1926. 87. Taf. XIII. (V.) 3. (Margitpuszta) - Csallány, Dezső 1956. 1027. sz. (10,7 cm)

<sup>18</sup> Garam Éva: The Homokmégy-Halom Cemetery. in: Garam Éva - Kovrig, Ilona - Szabó János Győző - Török Gyula 1975. 14., 27.; 15. fig. 3. gr. 10.9 a-b.; Pl. III. 1. - Csallány Dezső 1956. 359 sz. (8,9 cm)

A *harmadik csoport* ezt a felbomló stílust képviseli. Ennek legtökéletesebb (és – a fentieket bizonyítandó – ebben a formában egyetlen) példánya a dévavány-köles-halmi 1. sír<sup>19</sup> nagyszíjvége (7. kép 1.). Mivel a kompozíció első pillantásra is a szokásos állatküzdelmi jelenet részeinek a szétszórását mutatta, megpróbáltam a nagyított rajz részeit szétvágvá az eredetit rekonstruálni – és ekkor derült ki, hogy a mester nem csak szétszórta az egy testhez tartozó részeket, de ki is fordította, ami mindenképpen egy új művészi minőség megszületését jelzi – de következmények nélkül. (7. kép 3.) Az új eljárás kísérleti(?) alkalmazása, vagy nézőpontom elégtelensége miatt az ajánlott értelmezésem természetesen vitatható, de a többi ábrázolás alapján logikus. A szíjvég összhatásában érdekes módon emlékeztet (különös tekintettel a hosszabb elnyúló hátsó lábra) egy szibériai aranylemezre<sup>20</sup>, amelyen kígyó tekeredik egy farkasra, így a testrészek logikusan ugyan, de felosztódnak (7. kép 4.). A két darab között közvetlen összefüggés természetesen nem tételezhető fel. A stílus értelmezés nélküli alkalmazására jó példa a nemesvölgyi 187. sír<sup>21</sup> nagyszíjvége (7. kép 2.), amelyen a középső állatból csak egy láb maradt, a jobb oldali ragadozó feje is eltűnt, a bal oldali testtartása pedig egy másik kompozíciós sémából került át. A tárgy léte mégis értékes bizonyítéka annak, hogy az avar bronzművészetben minden jól sikerült kompozíció, minden újszerű megfogalmazás követésre talált.

A *negyedik csoport* nem markáns, nem nagyszámú, egyes jegyeiben más jelenelekhez is kapcsolódik, igazából érdekessé azonban a négy jelenet együttese teszi ezt az anyagot. A kemecsei 7. sír<sup>22</sup> nagyszíjvége két oldala (10. kép 1-2.) mutatja az eredeti összetevőket, bár a tér kitöltése nem a szokásos, sőt az általánoshoz képest inkább hibásnak mondható. Az azonban egyértelmű, hogy két különböző ragadozó, egy oroszlán(?) és egy griff támad a (szarvas vagy marha) tehénre. A bal oldalnak nincs csőre, szárnya, karma – tehát nem griff. Csak az analógiák alapján állíthatjuk, hogy oroszlán – lehetne párduc, farkas vagy csak „ragadozó” is. A középső visszanező növényevő (lásd: Mödling-Nemesvölgy páros szélső állatát) tehén volta a másik oldal alapján válik egyértelművé (általában az a belső oldal, ahol a felső, kis mező üres vagy kevésbé hangsúlyozott), ennek alapján gondolom, hogy szarvasról van szó. A jobb oldali állatról a fő oldal testtartása és hátsó lába, valamint a túloldal hangsúlyos csőre jelzi, hogy griff. Feltűnő a különbség a két oldal szemábrázolásában, ami a két kompozíció megvalósításában is jelentkezik: az egyik merev, a másik már-már karikatúraszerű. A tárgy kétségtelenül legérdekesebb motívuma azonban a tokrész felé eső két állat alatti térkitöltő „halszálka” posztamens.

Ez a geometrikus díszítés szimmetrikus hullámvonal formájában sem ritka (utoljára Garam Éva említi néhány<sup>23</sup> példányát), de itt egyenes vonalak vannak, ezért lehet halszálka vagy tüvelél mintáról beszélni. Ehhez már kevesebb párhuzamot találni, és

<sup>19</sup> Kovrig Ilona: The Dévaványa Cemetery. in: Garam Éva - Kovrig Ilona - Szabó János Győző - Török Gyula 1975. 126.; 127. fig. 3. gr. 1. 14. a.; Pl. XIX. 1. - Csallány Dezső 1956. 215. sz. (10,1 cm).

<sup>20</sup> Artmanov, Mihail I. 1973. 138. 186. kép. - Szkiták aranya 1985. 9. (kat. 57.) (14,5 cm)

<sup>21</sup> Fettich Nándor 1926. 83., Taf. XIV. (VI.) 7 a. - Csallány Dezső 1956. 705. sz. (8,4 cm)

<sup>22</sup> Csallány Dezső 1960. 42. 3. kép 1.; XXV. t. 6-6a. - Fettich Nándor 1926. XIV. (VI.) Taf. 2. - Csallány Dezső 1956. 440. sz. (10,5 cm)

<sup>23</sup> Garam Éva 1984. 102-105.

az egyik ezek közül is lelőhely nélküli<sup>24</sup> (8. kép 1.). A legjobb a jutasi 179. sír<sup>25</sup>, amely egyúttal főmező is (8. kép 2.), míg az előző esetben a hátsó oldalon szerepet. A želovcei 167. sírban<sup>26</sup> pedig kisszíjvégen bukkan fel a motívum (8. kép 3.). Fő mezőben állatábrázolással együtt ez egyedülálló megoldás, külön érdekessége, hogy a harmadik állat alatt nem folytatódik. Ezért kizárható az a feltevés, hogy a talajt akarta volna így ábrázolni a mester – ami egyébként sem fordul elő az avar övvereteken. Az analógiák, különösen a jutasi alapján azt állíthatjuk, hogy a geometrikus és alakos stílus keveredését próbálták ki ezen a darabon. A kompozíciónak két párhuzamát ismerjük, de néhány fontos részletben mindkettő különbözik tőle. Az előszállás-bajcsihegyi áttört nagyszíjvég<sup>27</sup> mutatja jobban az eredeti mintát. Ezen két szárnyas, csőrös, karmos griff között láthatunk egy hátra tekintő patás növényevőt (8. kép 4.). A kemecsei példányhoz képest világosabb az állatok karaktere, de a megfogalmazás távolról sem olyan érdekes. Az opovoi darabon<sup>28</sup> a griffek feje jóval egyszerűbb (nincs fülük), a szárnyak jellegtelenebbek, a karmok elcsökevényesedtek (8. kép 5.). A legnagyobb értelmezési probléma a középső alakon figyelhető meg: ez is csőrös griff(?) lett növényevő helyett, aminek az eredeti kompozíció szempontjából semmi értelme nincs. A három darab együttese ismét érdekes általánosításra ad alkalmat: nem feltétlenül az eredeti kompozíció a legvilágosabb megoldású, az egyéni megfogalmazások a kísérletezés miatt gyakran nélkülözik a technikai és művészi biztonságot, a másodlagos példányok pedig a tulajdonképpeni jelentés ismerete nélkül készülnek.

Az *ötödik csoport* az eddigiekhez képest meglepően hasonló darabokból áll. Ez a tény a motívumok romlásának egyik legjobban követhető megfigyelését teszi lehetővé, ami hasonlóan az előbbiekhöz az avar bronzművesség általános jellemzését adja. Az alapkompózió Nyékládháza-vasútállomás lelőhelyen<sup>29</sup> került elő (10. kép 3.). Balról egy párdücszerű(?), 4 lábú ragadozó támad egy szarvastehénre, amelyik egyik mellső lábát maga alá húzza, a másikat kinyújtja, hátsó lábát pedig kinyújtva menekül a jobbról támadó lantszárnyú griff elől, amelyik négy lábú. A szíjvég csúcán nyilszerű meszterjegy látható. A legérdekesebb a tehén hasa alatt lekuporodó nyúl figurája – az összes többi variánsan értelmetlen jellé vált. Maga a nyúl igen gyakori motívum a szíjvégek tokrészén, fő mezőben azonban ezen kívül csak a már említett klárafalvi vadászjeleneten tűnik fel. K. Végh Katalin a lelet közlése kapcsán már összegyűjtötte az addig ismert párhuzamokat, ezekhez most az azóta előkerülteket tehetjük hozzá.

A már ismert hét a következő: Tard-homokbánya<sup>30</sup>, Magyarország – ismeretlen lelőhely<sup>31</sup>, Nové Zámky 74., 218., 252. sír<sup>32</sup>, Čierny Brod 88. sír<sup>33</sup>, Dvory nad Žitavou

<sup>24</sup> Csallány Dezső 1962. Taf. XXIII. 16 a. - Csallány a szövegben nem hivatkozik a tárgy lelőhelyére, csak funkcionális példaként hozza fel az övet a rekonstrukcióihoz. (7 (?) cm).

<sup>25</sup> Rhé Gyula - Fettich Nándor 1931. 33. Taf. IX. 10. - Csallány Dezső 1956. 418. sz. (10,8 cm).

<sup>26</sup> Čilinská Zlata 1973. 65., Taf. XXIX. 14-15. (2,4 cm)

<sup>27</sup> Marosi Arnold - Fettich Nándor 1936. 33. 10. kép (10,2 cm).

<sup>28</sup> Mrkobrad, Dušan 1980. T. CXV. 7. (8,5 cm)

<sup>29</sup> K. Végh Katalin 1968. 52-53., VII. t. 1 a-c., 64-65. (11 cm).

<sup>30</sup> K. Végh Katalin 1968. 60., XVI. t. 1 a-c., 64-65. (10,7 cm).

<sup>31</sup> Fettich Nándor 1926. Taf. XI. (IV.) 3., 87. (10,5 cm)

<sup>32</sup> Čilinská, Zlata 1966. 74. sír: 20-21., T. XXV. Gr.74.1.; 218. sír: 45-46., T. XLII. 1.; 252. sír: 52-53., T. XLVII. 1. (10,2 cm).

51. sír<sup>34</sup>. A két új, még publikálatlan, de a különböző övveretek szempontjából (is) nagyon fontos temetőből való: Mödling 121. sír<sup>35</sup>, Novi Slankamen - Carevci<sup>36</sup>. Figyelemreméltó, hogy a nyolc darab a birodalom északi részén került elő (az ismeretlen lelőhelyű itt nem számít), csak a jugoszláviai különül el. Ez a csoport jól mutatja egy új motívum születési helyén a sűrűsödést, az elterjedés irányát, de azt is, hogy bármi előkerülhet bárhol. Végezetül vizsgáljuk meg a kompozíciók egymáshoz való viszonyát. Közös különbség, hogy mindegyiken értelmetlenné vált a tehén alatti nyúl figurája. A cierny brodi (10. kép 4.) és a dvory nad zitavoui (9. kép 1.) példányok állnak a legközelebb a nyékládházihoz. Ezek a tehén alatti rész legalább formájában emlékeztet az eredetire, a hátsó nyíl alakú jegy is világos, de a tehénnek csak az egyik hátsó lábát ábrázolják elnyújtva és a jobb oldali griff mellső lábai közül is eltűnt az egyik. A tardi és a magyarországi ismeretlen lelőhelyű nagyszíjvégeken (9. kép 2-3.) az alsó ábrázolás már az előző változatok deformálódása. A nyúl hátsó lábából a tehén maga alá húzott másik lába lett.

Megmaradt viszont a griff két karmoló mellső lába és a képzáró „nyílhegy”. A Nové Zámky előkerült darabokon (11. kép 1-3.) a nyúlból értelmetlen folt lett, a tehén másik hátsó lába hasonló az előzőkhöz, a nyílhegy csak jelzésszerű, megvan viszont a griff két mellső lába. A mödlingi (11. kép 4.) és a novi slankameni szíjvég egymáshoz köthető a legjobban. A tehén hasa alatt csak egy jel maradt, az elnyújtott hátsó láb eltűnt, csak a maga alá húzott maradt meg, a nyílhegy is lemaradt, a griff két lába ugyan megvan, de a bal oldali támadó rajza már sokkal ügyetlenebb. Ezek alapján kétségtelen, hogy a földrajzilag legmesszebbre eső darab a leggyengébb minőségű is. Külön érdekessége a csoportnak, hogy legjobb példánya nem szlovák területről került elő, ahol pedig a legtöbbet találták, hanem egy másik, igaz közeli körből.

E dolgozatnak nem volt feladata a műhelykörök feltérképezése, hiszen az csak a teljes anyag alapján kísérhető meg. Az egyik legkarakterisztikusabb csoport bemutatása kapcsán inkább csak érzékeltetni kívántam a módszereket, a tárgyak elemzését és összefüggéseiknek vizsgálatát.<sup>37</sup>

## IRODALOM

*Artamanov, Mihail I.*

1973 Szakrovisca szakov. (Pamjatnyiki drevnyevo isszkusztva) Moszkva

*Artamanov, M. I. - Forman, Werner*

1970 Goldschatz der Skythen in der Ermitage. Prag.

*Brasinszkij, Jozsif Benjaminovics*

1985 Szkita kincsek nyomában. Bp.

---

<sup>33</sup> Veliačik, Ladislav 1969. 314-315., 429. T. III. 1a. (11 cm).

<sup>34</sup> Točik, Anton 1983. 58-59., 110. obr. 25.10 a.; 120. Tab. 8. 9. (10,5 cm).

<sup>35</sup> Mödling 1977. 19. - A tárgy megfelelő méretű fotóját Falko Daimnak köszönhetem, készülő publikációjából (10,7 cm).

<sup>36</sup> Híd 1986. Április. 494., 517.

<sup>37</sup> A fotókat Kádás Tibor, a rajzokat Boldizsár Péter és Ősi Sándor készítette.

*Čilinská, Zlata*

1966 Slawisch-awarisches Gräberfeld in Nové Zámky. (Archaeologia Slovaca, Fontes III.) Bratislava.

1973 Frühmittelalterliches Gräberfeld in Želovce. (Archaeologia Slovaca. Catalogi V.) Bratislava.

*Csallány Dezső*

1956 Archäologische Denkmäler der Awarenzeit in Mitteleuropa. Bp.

1960 Szabolcs-Szatmár megye avar leletei. - Awarische Funde des Komitates Szabolcs-Szatmár. NyJAMÉ I. 31-83., 84-85.

1962 Der awarische Gürtel. ActaArchHung XIV. 445-480.

*Fettich Nándor*

1926 Die Tierkampfszene in der Nomadenkunst. (Seminarium Kondakovianum) Prag. 81-92.

1929 Bronzeguss und Nomadenkunst. (Seminarium Kondakovianum. Skythika II.) Prague.

1937 A honfoglaló magyarság fémművészége. - Die Metallkunst der landnehmenden Ungarn. ArchHung XXI. Bp.

*Garam Éva*

1984 Spätawarenzeitliche Goldgegenstände im Ungarischen Nationalmuseum. FoliaArch XXXV. 87-109.

*Garam Éva - Kovrig, Ilona - Szabó János Győző - Török Gyula*

1975 Avar Finds in the Hungarian National Museum. Cemeteries of the Avar Period (567-829) in Hungary. Vol. 1. Bp.

*Hampel József*

1894 A régibb középkor (IV-X. sz.) emlékei Magyarhonban. I. Bp.

*Karmanski, Sergej*

1975 Nalazi iz Perioda Seobe Naroda u okolini Odžaka. Lokality Odžaci IV. Avarsko-Slovenska Nekropola. II. dec. 13-22. Odžaci.

*Kenediné Szántó Livia*

1977 Az etruszkok nyomában. Bp.

*Kiss Attila*

1977 Avar cemeteries in County Baranya. Cemeteries of the Avar Period (567-829) in Hungary. Vol. 2. Bp.

*Korek József*

1943 A Szentek-kajáni avar temető. - Das awarische Gräberfeld zu Szentek-Kaján. Dolg. XIX. 1-90., 91-129. Szeged.

*László Gyula*

1970 A népvándorlaskor művészete Magyarországon - Steppenvölker und Germanen. Bp.

*Lipp Vilmos*

1884 A keszthelyi sírmezők. Az MTA Archaeologiai Bizottságának Kiadványai IV. kötet II. rész. Bp.

*Lullies, Reinhard*

1962 Vergoldete terrakotta appliken aus Tarent. (Mitteilungen des Deutsch. Arch. Inst. Roemische Abt. 7. Ergänzungsheft) Heidelberg.

*Marosi Arnold - Fettich Nándor*

1936 Dunapentelei avar sírleletek. - Trouvailles avares de Dunapentele. ArchHung XVIII. Bp.

*Mödling*

1977 Der Awarerfriedhof in Mödling „An der Goldenen Stiege“. Katalog der Sonderausstellung im Museum der Stadt Mödling. Mödling.



**Mrkobrad, Dušan**

1980 Archeološki nalazi seobe naroda u Jugoslaviji. Fontes Archaeologiae Iugoslaviae III. Monografije 6. Beograd.

**Rhé Gyula - Fettich Nándor**

1931 Jutas und Öskü. Seminarium Kondakovianum. Skythika 4. Prag.

**Robinson, D. M.**

1933 Excavations at Olynthus. V. Mosaics, Vases and Lamps of Olynthus.

**Romanelli, Pietro**

1940 Tarquinia. La necropoli e il museo. (Itinerari dei musei e monumenti d'Italia. N. 75.) Roma.

**Salzmann, Dieter**

1982 Untersuchungen zu den antiken Kieselmosaiken. (Deutsches Arch. Inst. - Arch. Forsch. Bd. 10.) Berlin.

**Schwammenhöfer, Hermann**

1976 Ein awarenzeitlicher Basattungsplatz in Mödling bei Wien. Antike Welt 7. 2. 11-18.

**Cs. Sós Ágnes**

1958 A keceli avarkori temetők. - Die awarenzeitlichen Gräberfelder in Kecel. Rég. Füz. Ser. II. 3. Bp.

**Sőtér Ágost**

1886 Mosonymegyei ásatások. ArchÉrt VI. 321.335. Bp.

**Szkiták aranya**

1985 A leningrádi Ermitázs vendégkiállítása. Szépművészeti Múzeum - katalogus. Bp.

**Točík, Anton**

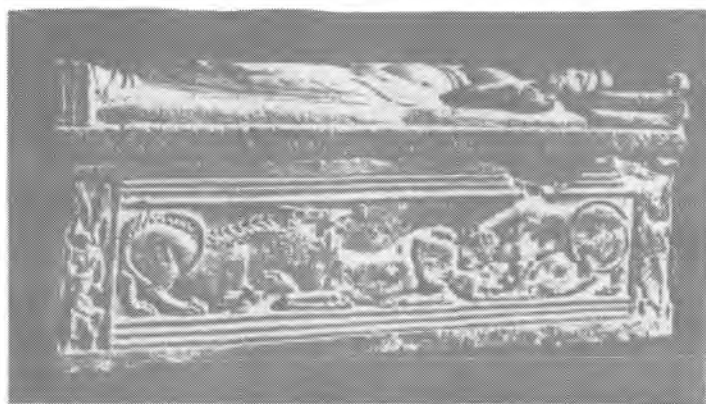
1983 Pohřebisko z doby avarškiej riše v Dvorah nad Žitavou. - Temető Udvardon a 7-8. századból. Castrum Novum 2. 47-127., - 87-93. Nové Zámky.

**Veliáčik, Ladislav**

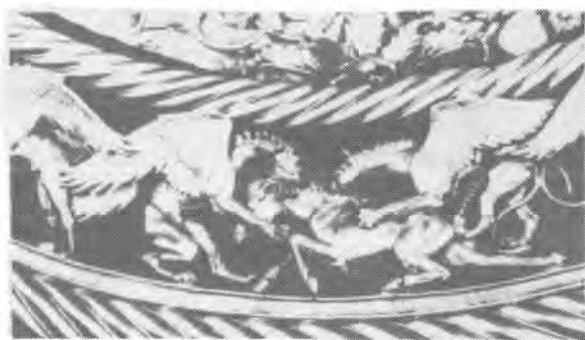
1969 Archeologick v skum v Čiernom Brode (okr. Galanta) roku 1966. - Archäologische Grabungen in Čierny Brod (Kr. Galanta) im J. 1966. Arch. Rozhl. XXI. 3. 301-319., 427-429. - 317-319. Praha.

**K. Végh Katalin**

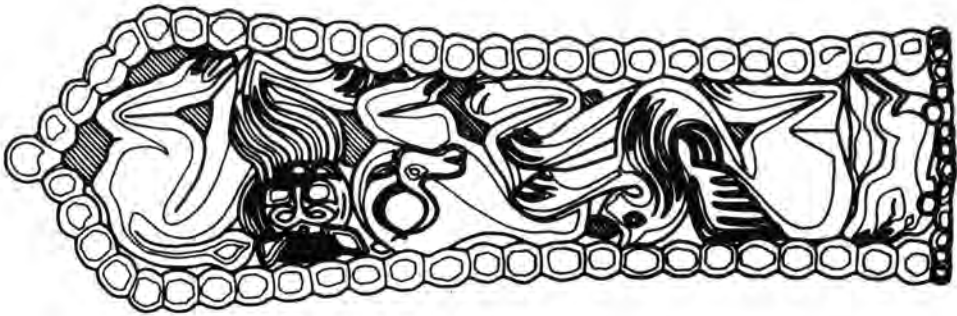
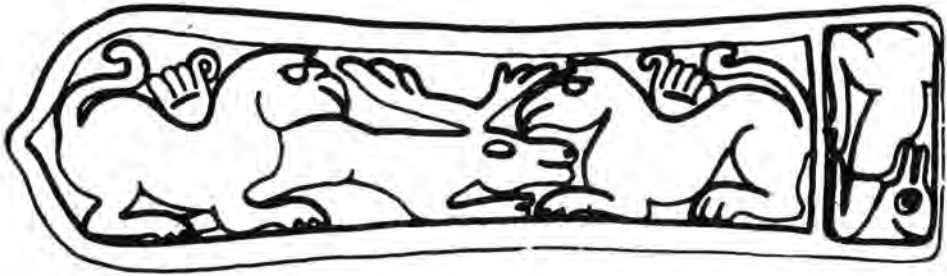
1968 Avarkori leletek a miskolci múzeumban. - Awarenzeitliche Funde im Museum von Miskolc. MHOMÉ VII. 47-90. - 67-69. Miskolc.



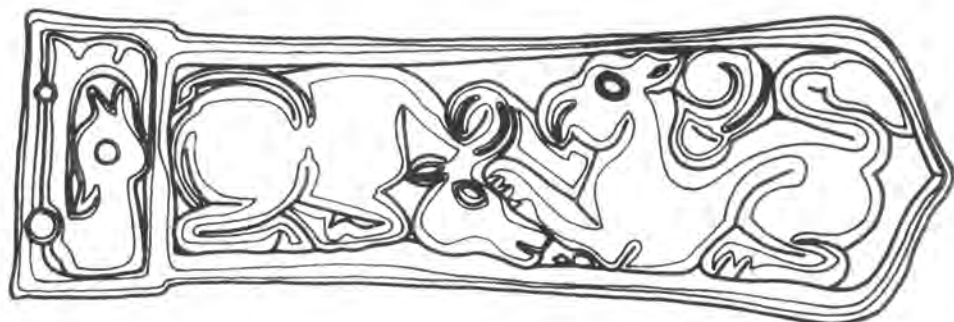
1. kép: 1-2. Vulci, etrusz szarkofág két oldala, i. e. VIII. sz. 3. Tarquinia, etruszk szarkofág, i. e. VII-VI. sz.



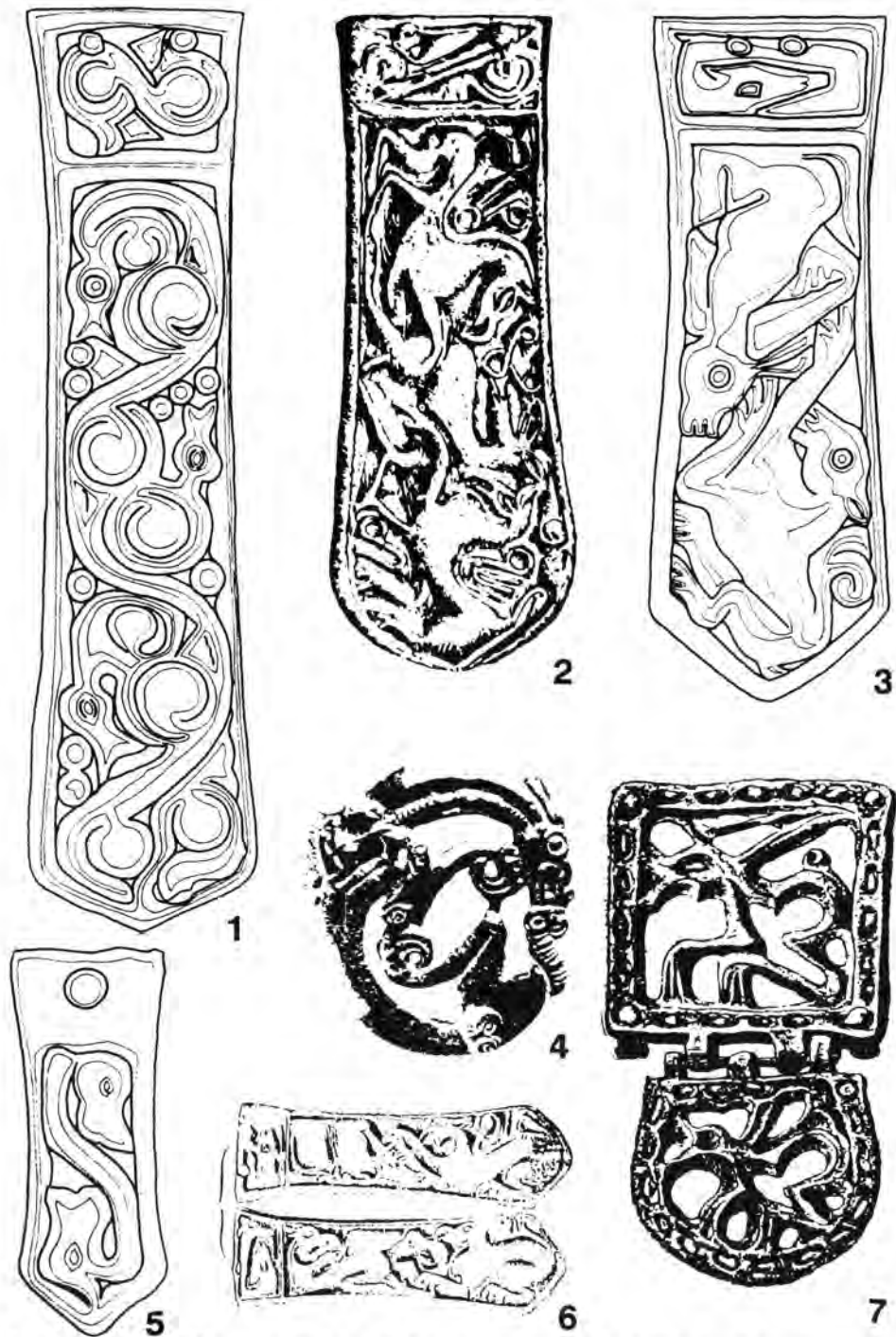
2. kép. 1. Olynthos, görög mozaik, i. e. 380/70. 2. Musseriai kincs (Tarentum), terrakotta, i. e. 340 k. 3. Csertomilik, szkita fejdísz, i. e. IV. sz. vége 4. Tolsztaja Mogila, szkita nyakék, i. e. IV. sz. eleje



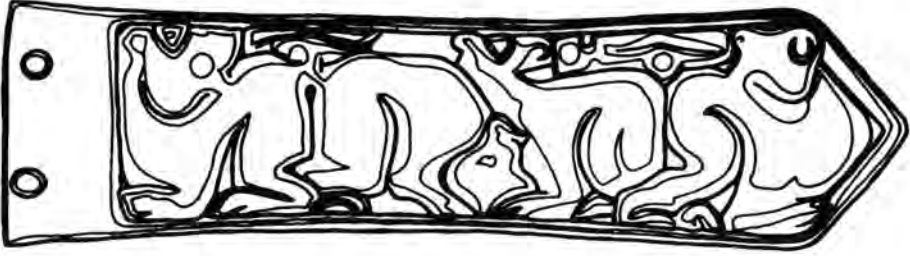
3. kép. 1. Zilah (Zaláu, Rom.). 2. Szentcs-Kaján 449. sír 3. Kecel-Határdűllő 32. sír. 4. Gyód-Máriahegy 38. sír



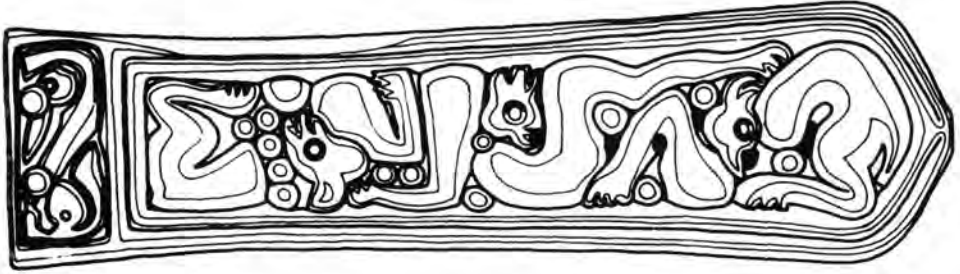
4. kép. 1-2. Szentcs-Nagyhegy, sírlelet két oldala 3. Klárafalva B 11. sír. 4. Klárafalva B 1. sír



5. kép. 2. Odzaci IV. temető 16. sír, 3. Keszthely, sírlelet, 4. Kulakovszkij kurgán, szkita, áttört kisbronz, i. e. V. sz., 6. Keszthely-Dobogó, sírlelet két oldala, 7. Keszthely-város, Polacsek-kert

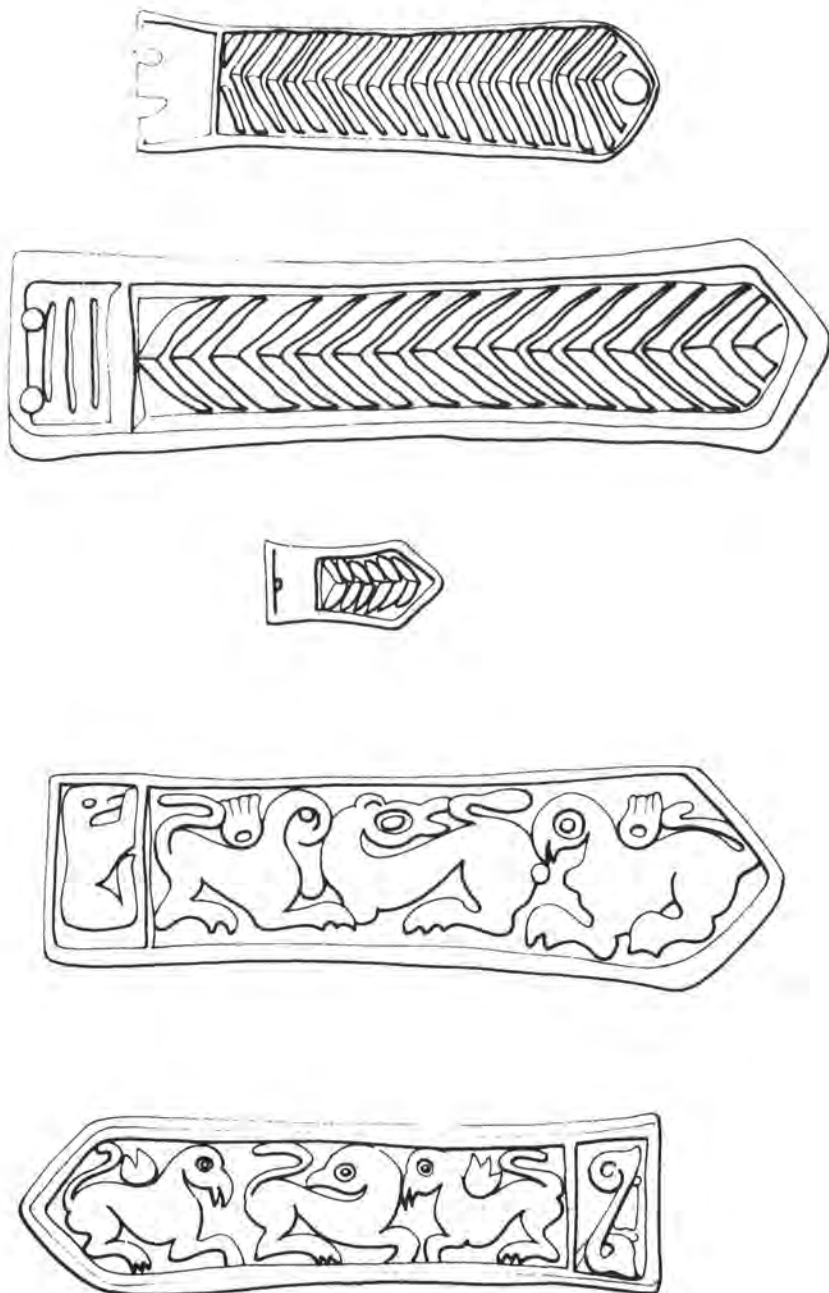


6. kép. 1. Nemesvölgy (Edelstal, Ausztria) 52-183. sírok anyagából. 2. Mödling 3. Újszentmargita, sírlelet. 4. Homokmégy-Halom 10. sír

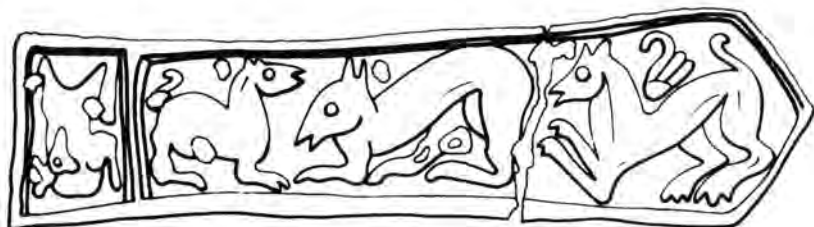


7. kép. 1. Dévaványa-Köleshalom 1. sír. 2. Nemesvölgy (Edelstal, Ausztria) 187. sír 3. Dévaványa-Köleshalom 1. sír szíjvégének értelmezett rajza 4. Arany övméző I. Péter szibériai gyűjteményéből, i. e. V-IV. sz., szaka kultúra

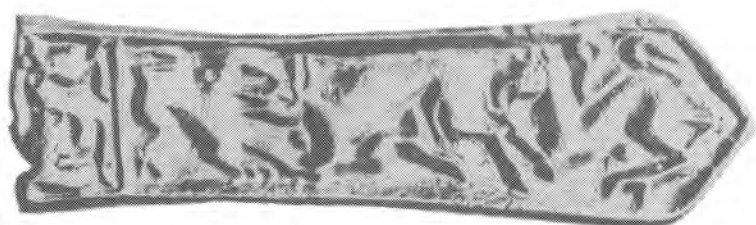




8. kép. 1. Ismeretlen lelőhely. 2. Jutas 179. sír. 3. Želovce 167. sír. 4. Előszállás-Bajcsihegy, sírlelet. 5. Opono, Beli bat.



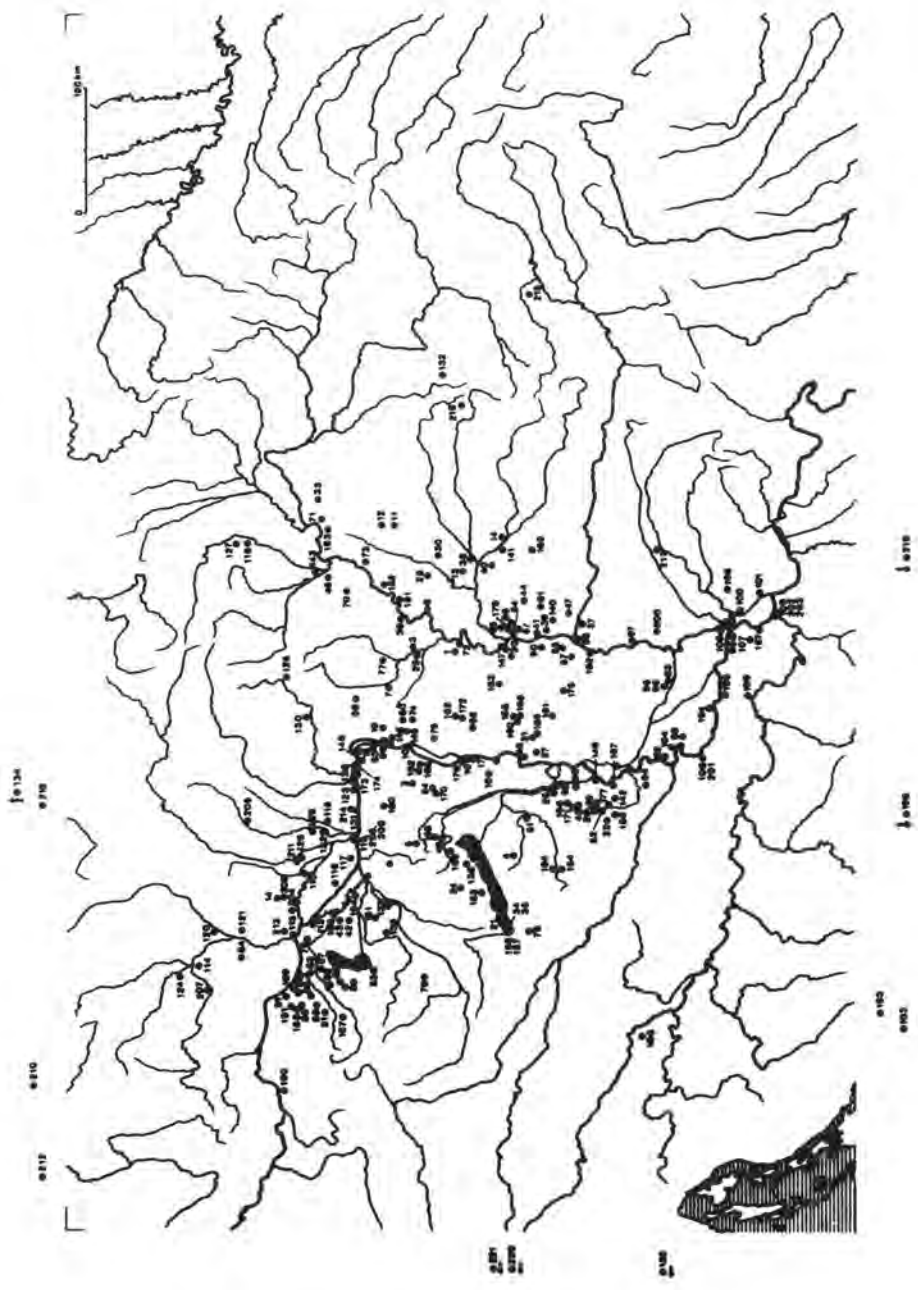
9. kép. 1. Dvory naqd Žitavou 51. sír. 2. Tard homokbánya, behozott lelet. 3. Magyarország, ismeretlen lelőhely. 4. Novi Slankamen - Čarevci, sírból.



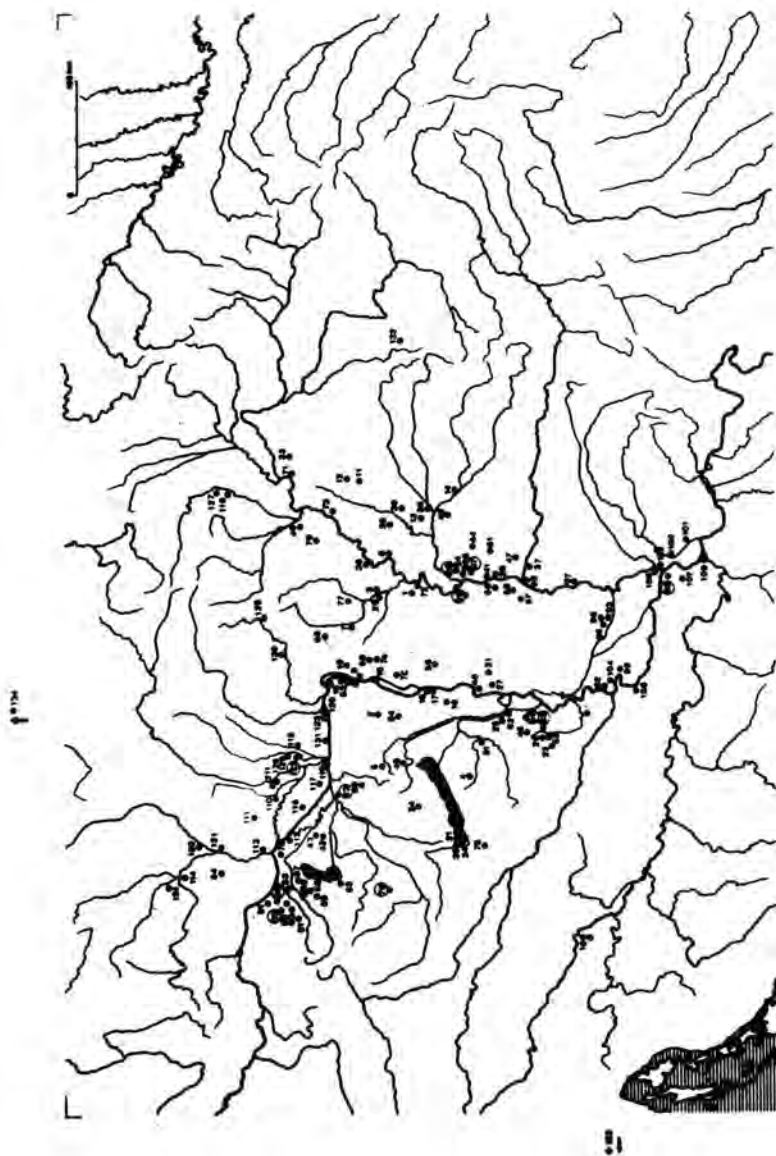
10. kép. 1-2. Kemece 7. sír szíjvégének két oldala 3. Nyékládháza-vasútállomás, sírlelet. 4. Čierny Brod 88. sír.



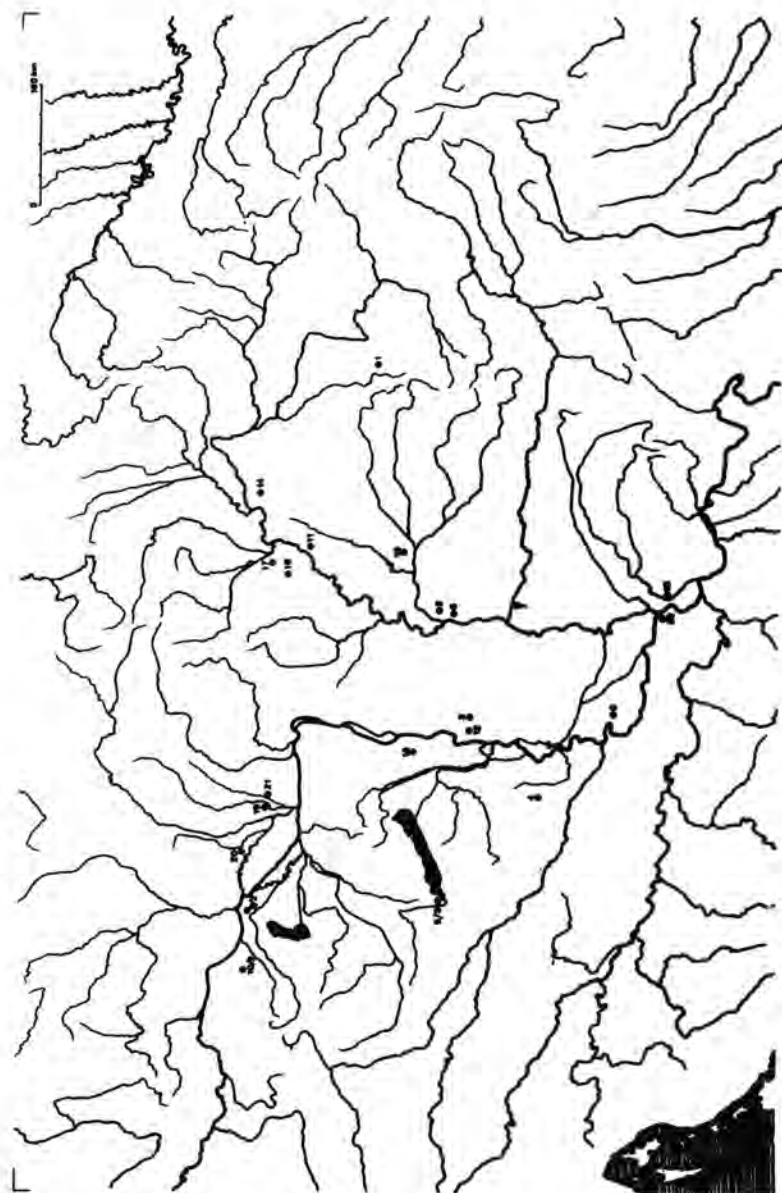
11. kép. 1. Nové Zámky 74. sír. 2. Nové Zámky 218. sír. 3. Nové Zámky 252. sír. 4. Mödling, sírból.



1. Az összes alakos ábrázolású övveret elterjedési térképe.



2. Alakos ábrázolású nagyszíjvégek elterjedése



**3. Egyedi megfogalmazású állatküzdélművelés jelentős nagyszívűvégek:**

1. Zilah (Zaláu, Rom.) 2. Szentcs-Kaján 3. Kecel-Határdűlő 4. Gyód-Máriahegy 5. Szentcs-Nagyhegy 6. Keszthely 7. Klárafalva-B. 8. Odžaci IV. (Hódság, Jug.) 9. Nemesvölgy (Edelstal, Ausztria) 10. Mődling (Ausztria) 11. Újszentmargita 12. Homokmégy-Halom 13. Dévaványa-Kőleshalom 14. Kemece 15. Előszállás-Bajcsihegy 16. Opovo (Opova, Jug.) 17. Nyékládháza-vasútállomás 18. Tard homokbánya 19. Nové Zámky (Érsekújvár, Csehszl.) 20. Čierny Brod (Csehszl.) 21. Dvory nad Žitavou (Udvard, Csehszl.) 22. Noví Slankamen, Čarevci (Jug.)

## INDIVIDUELLE STÜCKE UNTER DEN SPÄTAWARISCHEN RIEMENZUNGEN MIT TIERKAMPFSZENEN

*Fancsalszky Gábor*

Die spätawarischen Gürtelbeschlüge mit figuralen Darstellungen sind ihrer Thematik nach folgendermaßen zu gruppieren: Darstellung eines Tierkampfes, Darstellung menschlicher Figuren, Darstellung von Figuren in einem Medaillon, Darstellung einer Reihe von Greifen. Ihrer Technik nach lassen sich die durchbrochenen und die umrahmten Exemplare unterscheiden. Auch die gepreßten Blechbeschlüge mit Greifendarstellung, die eigentlich das Vorbild der jüngeren gegossenen Denkmalgruppe sind, bilden einen selbständigen Kreis. In jeder Gruppe, von Stück zu Stück, sind qualitative Unterschiede, die Problematik bei der Deutung der Komposition und individuelle Strebungen zu beobachten. In dieser Arbeit bespreche ich Exemplare mit Tierkampfszenen, die individuelle Züge aufweisen.

Unter den von mir untersuchten 275 großen Riemenzungen gibt es 101 mit der Darstellung eines Tierkampfes. Die Anzahl der Exemplare mit individuellen Merkmalen ist 28. Auf Grund der Ähnlichkeit und Zusammenhänge ihrer Details konnte ich unter ihnen 5 Gruppen unterscheiden. Zu der ersten Gruppe gehören die fantasiereichsten und künstlerisch am besten gelösten Exemplare und deren weniger gelungene Nachahmungen (Zilah = Szentes-Kaján Grab 449; Kecel-Határdűlő Grab 32; Gyod-Máriahegy Grab 38; Szentes-Nagyhegy = Keszthely; Klárafalva B Grab 11; Odzaci IV Grab 16). Es ist charakteristisch, daß neben dem Originalstück immer eine Nachahmung schlechter Qualität vorliegt. Bei dieser Gruppe können die meisten fremden Kunsteinflüsse (antike, skythische, sassanidische) beobachtet werden.

Die Kompositionen der zweiten Gruppe (Nemesvölgy = Mödling; Újszentmargita = Homokmégy-Halom Grab 10) zeigen den Weg von der Tierkampfszene bis zur symmetrischen Ornamentik und bis zu den ersten Versuchen, um die Figuren in ein Bandornament zu verwandeln.

Die auf diesen Prozeß folgende Auflösung der Figuren ist eine allgemeine Tendenz in der Kunst der Völkerwanderungszeit. Zu der dritten Gruppe gehört ein durchgedachtes Exemplar aus dieser Phase und dessen sklavische Nachahmung (Dévaványa-Köleshalom Grab 1 - Nemesvölgy 187).

In ihrem Charakter steht die vierte Gruppe der zweiten Gruppe nahe (Kemece Grab 7; Előszállás-Bajcsihegy = Opovo), weil sich die Kampfszene auch hier zur Ornamentik von nebeneinander stehenden Tieren entwickelte. Das gemeinsame Vorkommen des geometrischen Stils und der figuralen Darstellung ist aber neu. Die Detailunterschiede bei den Analogien weisen darauf hin, daß wegen des Experimentierens die individuellen Formulierungen die technische und künstlerische Sicherheit oft nicht besitzen.

Die fünfte Gruppe ist ein gutes Beispiel für die, wegen der Nachahmung der Grundkomposition aufgetretene Verschlechterung. Der Prozeß, wie das Original (Nyékládháza-Vasútállomás) in seinen Details unverständlich wird, kann unter der ganzen Denkmalgruppe nur hier beobachtet werden (Tard-Sandgrube; Ungarn mit unbekanntem Fundort; Nove Zamky Gräber 74, 218, 252; Cierny Brod Grab 88; Dvory nad Zitavou Grab 51; Mödling Grab 121; Novi Slankamen-Carevci).

Die auch geographisch zum Ausdruck kommenden Stilunterschiede lassen auf Werkstätten schließen, die Analogien auf die Abwesenheit der örtlichen Ausschließlichkeit hinweisen; das Gesamtbild läßt eine organisierte aber auf keinen Fall starre Hierarchie ahnen.



Индивидуальные орнаменты на позднеаварских наконечниках ремней  
с изображением сцены борьбы зверей  
Габор Фанчалски

Позднеаварские поясные наборы с фигуральными изображениями по тематике можно разделить на несколько групп: борьба зверей, изображение человека, фигуральное изображение в рамке медальона, грифоны в ряду. С точки зрения техники выполнения можно отделить ажурные и обрамлённые предметы. Кроме них отдельную группу представляют среднеаварские предпосылки этой группы памятников: штампованные пластины с изображениями грифонов. В каждой группе наблюдается качественное различие между отдельными предметами, проблема осмысления композиции, попытка индивидуальной интерпретации. В данной работе я анализирую индивидуально интерпретированные сцены борьбы зверей.

Из 275 изученных наконечников на 101 штучке присутствует эта наиболее известная сцена позднеаварского искусства. Число индивидуальных вариантов: 28. На основе сходства и связей деталей можно отделить 5 небольших групп. К первой принадлежат наиболее богатые фантазией, лучшие с эстетической точки зрения предметы и их менее удачные копии (Зилах-Сентеш-Кайан 449, Кецел-Хатардюле 32., Дьюд-Мариахедь 38., Сентеш-Надьхедь-Кестхей; Кларафалва Б 11, Оджац IV. 16.). Для этих экземпляров характерно, что оригиналам всегда подражают копии. Это группа, в которой чувствуется больше всего чужих влияний (античное, скифское, сасанидское). Композиции второй группы (Немешвёлдь-Мёдлинг; Уисентмаргита-Хомокмедь-Халом 10.) наметили процесс превращения сцены борьбы зверей в симметричную орнаменту одновременно с попыткой развития ленточнообразных фигур. В искусстве эпохи переселения народов общей тенденцией является распадение форм, следующее за ленточнообразным развитием. В третьей группе присутствуют предметы по новому интерпретированные и их копирование без осмысления (Деваяваня-Кёлешхалом 1.- Немешвёлдь 187.). Четвертая группа по своему характеру связана со второй (Кемече 7.; Елёсаллаш-Байчихедь-Оново), так как борьба и здесь превратилась в узор с животными, стоящими рядом друг с другом, однако, в качестве нового элемента здесь присутствует смешение геометрического стиля с изображением фигур. А детальные отличия аналогий указывают на то, что индивидуальным интерпретациям из-за экспериментации часто не хватает технической и эстетической уверенности. Пятая группа хорошо представляет уладок, произошедший в результате копировки композиции. Превращение деталей оригинала в бессмысленное изображение (Некладхаза-Вашуталломаш) можно пронаблюдать во всей группе памятников (Тард-Хомокбаня, Венгрия, неизвестное местонахождение, Нове Замки 74., 218., 252., Черни Брод 88., Двори Над Житаву 51., Мёдлинг 121., Нови Сланкамен-Чаревци). Статистические различия, детерминированные также географически, указывают на мастерские, параллели говорят об отсутствии местной исключительности, а общая картина подсказывает наличие организованной, но не жесткой иерархии.

