

A KÉTHELY – MELEGOLDALI KESZTHELY-KULTÚRÁS TEMETŐ (Előzetes jelentés)

KÖLTŐ LÁSZLÓ
(Kaposvár, Rippl-Rónai Múzeum)

1988. júl. 4-én a SMMI bejelentést kapott, hogy Kéthelyen a helyi termelőszövetkezet gépei földkitermelés közben régészeti lelőhelyet bolygattak meg. A túlnyomórészt őskori telepjelenségekre utaló töredékek miatt dr. Honti Szilvia szállt ki a helyszínre, aki ekkor két Keszthely-kultúrás temetkezést tárt fel. A leletmentést folytatva, 1988. júliusban és novemberben, valamint 1989. júniusban, a falutól Ny-ra lévő melegoldali dűlőben (1. ábra) eddig összesen 48 sírt tártunk fel. A bányászat terepviszonyai miatt nem összefüggő területen, hanem két csoportban, melyek egymástól kb. 30 méterre helyezkednek el (2. ábra). A közbeeső terület feltárását 1990-ben terveztük, azonban a Tsz előzetes egyeztetés nélkül tereprendezést végeztetett, melynek során ezt a részt elpusztították. Így sajnos, miután a két feltárt temetőrészlet összefüggéseit nem sikerült eddig tisztáznunk, azok önmagukban jelentősebb történeti következtetések levonását nem teszik lehetővé. A feltárt leletanyag minősége és összetétele miatt azonban érdemes legalább az eddig hitelesen feltárt sírok anyagából az első 28 sír restaurált leleteinek bemutatását, valamint bizonyos általánosítható jelenségek megállapítását megkísérelni.

A temetkezés valószínűleg az eredeti terepviszonyokat követve, nagyjából ÉNy-DK-i, illetve ÉÉNy-DDK-i irányú sorokban történt. Több helyen figyelhettünk meg a sírok között üres (kihagyott?) helyeket. Sajnos ezek az esetek többségükben csak valószínűleg a bánya előkészítése során történt dózerolás közbeni pusztításnak „köszönhetőek”. Néhány esetben azonban nyilvánvalóan eredetileg is kihagyott helyekről lehet szó. A sírok tájolása általában NyDNy-KÉK. Koporsóra utaló nyomokat nem sikerült rögzítenünk. A csontváz helyzete alapján egy esetben (21. sír) arra következtethetünk, hogy a halottat biztosan valamibe becsavarva helyezhették a sírba. Bolygatást több esetben észleltünk.

A kerámialelet kevés. Mindössze egyetlen sírban (6. sz. gyermeksír) találtunk egy kézzel formált fekete edényt (2. t. 16.). A feltárt sírokban a klasszikus Keszthely-kultúra¹ leletanyag került elő. 10 sírban találtunk kosaras fülbevalókat, melyeknek viseleti

¹ Bóna István a XIX. század nagy avar leleteiről írott munkájában (Szolnok megyei Múzeumi Évkönyv 1982-83., 81-160. o.), a keszthely-fenekpusztai álcsatos-tamgás „Martinovka” sírok c. fejezetben (117. o.) keményen bírálja ezt az elnevezést. E rövid tanulmányban nem lehet célunk, hogy az elnevezésről

módját is sikerült rögzítenünk. E szerint ezeket a súlyos, nagy ékszereket valószínűleg fülben viselhették, és hátul a tarkónál, vagy elől a nyakon finom bronz, illetve ezüst láncocskával, vagy zsinórral össze is kötötték (ld. 7. tábla 2, 3.) A „stílus-tűk” egyértelműen a ruha összefogására szolgáltak, a jobb kulcscsonton jobbról balfelé tűzve találtuk őket (3. ábra). A stílustűk és a fülbevalók túlnyomórészt együtt fordultak elő egy-egy síregyüttesben (7 esetből 6 alkalommal), azonban ennek alapján nem lehet arra következtetni, hogy a szórványként átadott tű (1. tábla 1.) mellett is lett volna fülbevaló.

Fegyvermellékletet három esetben találtunk (a 29. és a 30. sírban ún. nyéllyukvédsős fokost, a 15. sírban pedig egy köpűs nyílhegyet). Igen érdekes, hogy mindkét baltás sírban volt bronz karperec (a 30.-ban töredék). A karperecek helyzetének megítélését azonban nehezíti, hogy mindkét sír bolygatott volt.

A karperecek a szokásos sokszög-, ovális-, rombusz keresztmetszetű, poncolt díszítésű darabok. A poncdíszítés legáltalánosabban háromszög, de pontkörös és félkörös poncolású darabok is vannak. A szórványként átadott leletek között található egy kígyófejes karperec két töredéke (2. tábla 3.).

Az egyetlen – négyszög keresztmetszetű – tűtartó a 14. sírből származik. Díszítetlen, síma felületű darab².

Főként a temető elpusztított ÉNy-i részéről származnak a Magyar Tibor gépkezelő által átadott griffes-indás veretek, valamint az áttört ornamentikájú tokos nagyszíjvég (1. tábla 2, 3, 5), melyek összetartozása, vagy több sírből származása sajnos már nem volt rekonstruálható.

A fémleletek anyaga túlnyomórészt bronz. Ezüsből készült a 3. sír préselt álcasatos övgarnitúrája, a 7. és a 24. sír tűje, valamint a 13. és a 24. sírből származó fülbevalók.

A leleteken több esetben sikerült megfigyelnünk szövetlenyomatot. Így például több karperec belső oldalán is, ami arra mutat, hogy a karpereceket a ruha ujjára húzva, kívül is viselhették.

A nyakláncok általában vegyes összetételű gyöngyökből állnak, előfordul a kásaszemes- folytatott-, dudoros-, a többtagú rúdgyöngy, valamint a dinnyemag alakú gyöngy is egy-egy gyöngysoron belül. Jó példa erre a 24. sír gyöngysora, ahol ugyan az állatjárás által történt bolygatás következtében a gyöngyszemek pontos egymásutániságát nem sikerült hitelesen rekonstruálnunk (7. tábla 4.), de pl. a 35. sírban olyan dinnyemag-, egyszerű szemes- és folytatott gyöngyökből álló nyaklánc volt, amelyen a felfűzés úgy történt, hogy az egyéb gyöngyök közé „osztónak” mindig dinnyemag alakú került. Ebben a gyöngysorba volt még fűzve egy ovális keresztmetszetű, rúd alakú, piros, csiszolt féldrágakő gyöngyszem is. A 36. sírban pedig a nagyméretű dinnyemag

pro vagy kontra vitázzunk, jobb híján, miután mégis csak egy bizonyos jellegzetes leletegyüttesről van szó, jelen tanulmányban megmaradok a szakirodalomban mindmáig használt terminológia mellett.

² Megtalálását szerencsés véletlennek köszönhetjük. A 14. sírt ugyanis, melyben a tűtartó feküdt, az első leletmentés után is folytatott dózerolást követően ismeretlen tettesek „feltárták”. A váz eredetileg bolygatatlan lehetett, mivel az amatőr feltárók is eredeti helyükön hagyták a csontok legnagyobb részét, illetve a leletek eltávolítása után oda tették vissza. Így biztosan megállapíthattuk, hogy volt a bal kézen karperec, melynek nyomát az eltört bal alkarcsontokon megtaláltuk, körülásták a koponyát is, de mivel azon sem láttunk patina nyomokat, nem volt megállapítható, hogy onnan vittek-e el valamit. A jobb alkar mellett viszont (biztosan a vázhoz tartozó csontnak véve) helyén hagyták a tűtartót.

gyöngyök kásagyöngyökkel váltakoztak. A 45. sírban megfigyelhettük a felfűzés technikáját is. Ez esetben a dinnyemag és a nagyméretű kettős szemes gyöngyöket dupla szálú fonálra fűzték fel.

A temető belső kronológiai rendjének megállapítása a már említett pusztítások következtében igen nehéz. A szórványként átadott leletek tanúsága alapján (1. tábla 1-9, 2. tábla 1-3.) – főként az övveretekre alapozva – azonban úgy tűnik, hogy a temető fiatalabbik részét érthette a pusztítás. Erre utalhat még a feltárt terület DNy-i csücskében elhelyezkedő 15. sír közelében talált szíjvég is (8. tábla 2.), melynek a 15. sírhoz való tartozása nem bizonyítható, de nem elképzelhetetlen.

A temető abszolút kronológiai helyzetének meghatározását illetően kulcsszerepet foglal el a 3. sír, melybe ón-ólom ötvözzel bélelt ezüst lemezekből préselt álcsatokkal díszített, kicsatolt övvel temették el az elhunytat. A valószínűleg kétlapú lemezes szíjvég előlapja a földmunkák során sajnos elpusztult, és nem találtuk meg a csatot sem (3. tábla 1-55.). A sír közelében csaknem a felszínen találtunk egy bronz karperecet (3. tábla 56.), ez azonban egészen biztosan a munkagép által összetolt földdel kerülhetett erre a helyre. A garnitúrához tartozó Martinovka-típusú szíjvégtöredékek alapján a sírt, és így a temető legkorábbi periódusát, nem keltezhetjük a 7. század első évtizedeinél későbbre³. A temető használatának idejét pedig a fülbevalók és övveretek, egyéb leletek alapján a teljes 7. századon át egyelőre a 8. század közepéig valószínűsíthetjük.⁴

Függelék

A leletek feldolgozása még tart, ezért jelen dolgozatomban egyelőre nem adhatok szabályszerű sírleírásokat, helyette csupán tájékoztatásul a rajzos táblákon közölt sírgyűttesek leltárszerű felsorolását adom:

1. sír: nagy méretű kosaras fülbevaló bronzból, két db. Az egyikben üveg betét (2. t. 4, 5).
2. sír: dinnyemag alakú gyöngyök, négy db (2. t. 6-9.).
3. sír: 1. nagyszíjvég bronz hátlap-lemeze (3. t. 1.), 2. ezüst lemezből préselt álcsatok töredékei (3. t. 3-10., 21-25.) 3. ezüst lemezből préselt szíjvégek töredékei (3. t. 11-16.), 4. ezüst lemez töredékek (3. t. 2, 26, 27), 5. veretek felerősítő szögecsei (3. t. 28-54.), 6. vascsat (3. t. 55.)
6. sír: 1. gyöngyök (2. t. 10-14.), 2. bronz gömböcske a nyakból (2. t. 15.), 3. kézzel formált edény (2. t. 16.).
7. sír: 1 ezüst stílustű (4. t. 1.), 2. gyöngyök (4. t. 2-3.)
9. sír: vascsat töredéke (4. t. 4.)

³ Bóna István: im. 119. o., valamint Somogyi Péter: Typologie, Chronologie und Herkunft der Maskenbeschläge = Arch. Austr. 71. (1987) 128. skk.; Kiss Gábor a Keszthely környéki leletekről írott dolgozatában a kéthelyi 3-as sír leleteivel közelebbi párhuzamokkal rendelkező fenékpusztai temetőt szintén 568-630 közé keltezi (Funde der Awarzeit aus Ungarn in Wiener Museen. I. Funde aus der Umgebung von Keszthely = Arch. Austr. 68., 1984. 170. o.).

⁴ Čilinská Zlata a kosaras fülbevalók feltűnését 650 körülre keltezi, s használatukat a 750-es évekig feltételezi (Frauensmuck aus dem 7.-8. Jahrhundert im Karpatenbecken = Slov. Arch., XXIII-1, 1975., 74-75. o. 6. ábra).

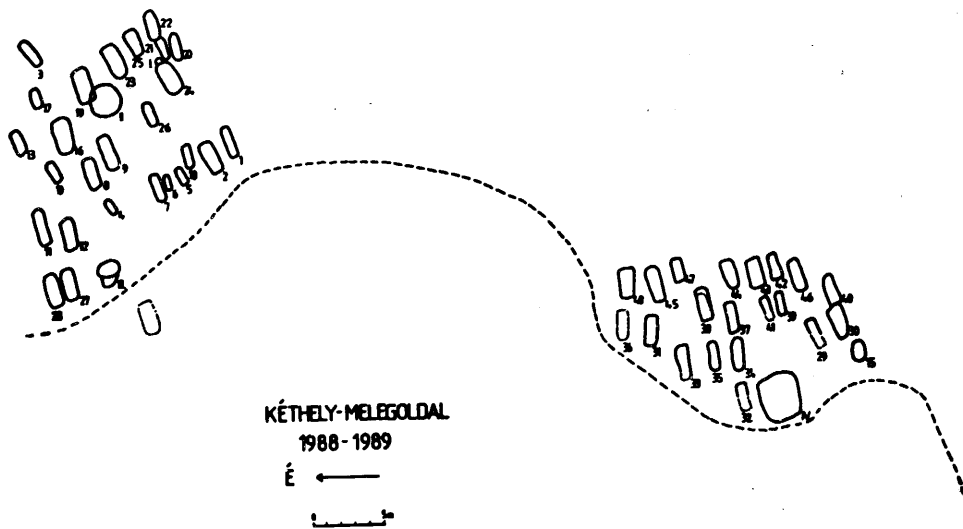
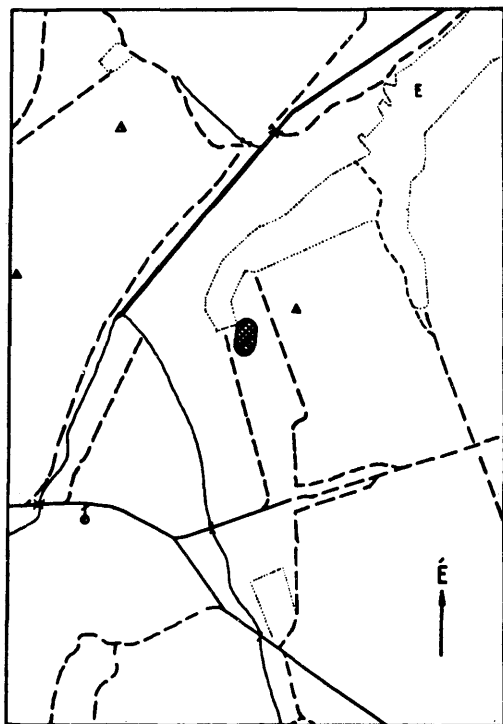
10. *sír*: vaskés (4. t. 7.)
12. *sír*: két db vascsat töredékei (4. t. 5-6.)
13. *sír*: 1. fülbevalók ezüst félgömbjei, egyikben gyöngy betét (4. t. 15, 16.), 2. gyöngyök (4. t. 17-28.)
14. *sír*: 1. csonttűtartó, benne vastű (4. t. 8, 9.), 2. vaslánc töredéke (4. t. 10.)
15. *sír*: 1. vaskés, két db (5. t. 1-2.), 2. kanál(?) nyele (5. t. 5.), 3. köpűs nyílhegy (5. t. 3.), 4. fenőkövek (5. t. 4, 7, 8.). 5. vastöredékek (5. t. 6, 9, 10-15.), 6. bronz betétes vastárgy (szíjvég?) (6. t. 1.), 7. lyukvédő lemezkék (6. t. 2-3.)
16. *sír*: vaskés (4. t. 14.)
17. *sír*: gyöngyök (6. t. 12-17.)
19. *sír*: bronz szögecses vas csat töredékei (4. t. 11, 12.)
20. *sír*: 1. bronz tű (6. t. 5.), 2. bronz karperec (6. t. 4.), 3. gyöngyök (6. t. 6-9.)
21. *sír*: nagy méretű kosaras fülbevaló bronzból (6. t. 10, 11.)
23. *sír*: gyöngyök (6. t. 18-20.)
24. *sír*: 1. kosaras fülbevalók ezüstdől, bronzláncocskával, 2 db (7. t. 2-3.), 2. ezüst stílustű (7. t. 1.), 3. nyaklánc gyöngyei az összekötő bronzkarikával (7. t. 4.), 4. bronz karperecek, két db (7. t. 5, 6.), 5. vaskarperec (7. t. 7.)
26. *sír*: gyöngyök (6. t. 22-45.)
27. *sír*: vascsat (6. t. 21.)

Szórványok

A temető elpusztított Ny-i részéből: bronz stílustű (1. t. 1.), öntött bronz nagyszíjvég (1. t. 5.), öntött bronz övveretek (1. t. 2, 3.), övbújtató (1. t. 4.), öntött bronz karperecek (1. t. 7-9, 2. t. 1, 3), bronz lemezkarperec (2. t. 2.), dinnyemag gyöngyök töredékei (1. t. 6.)

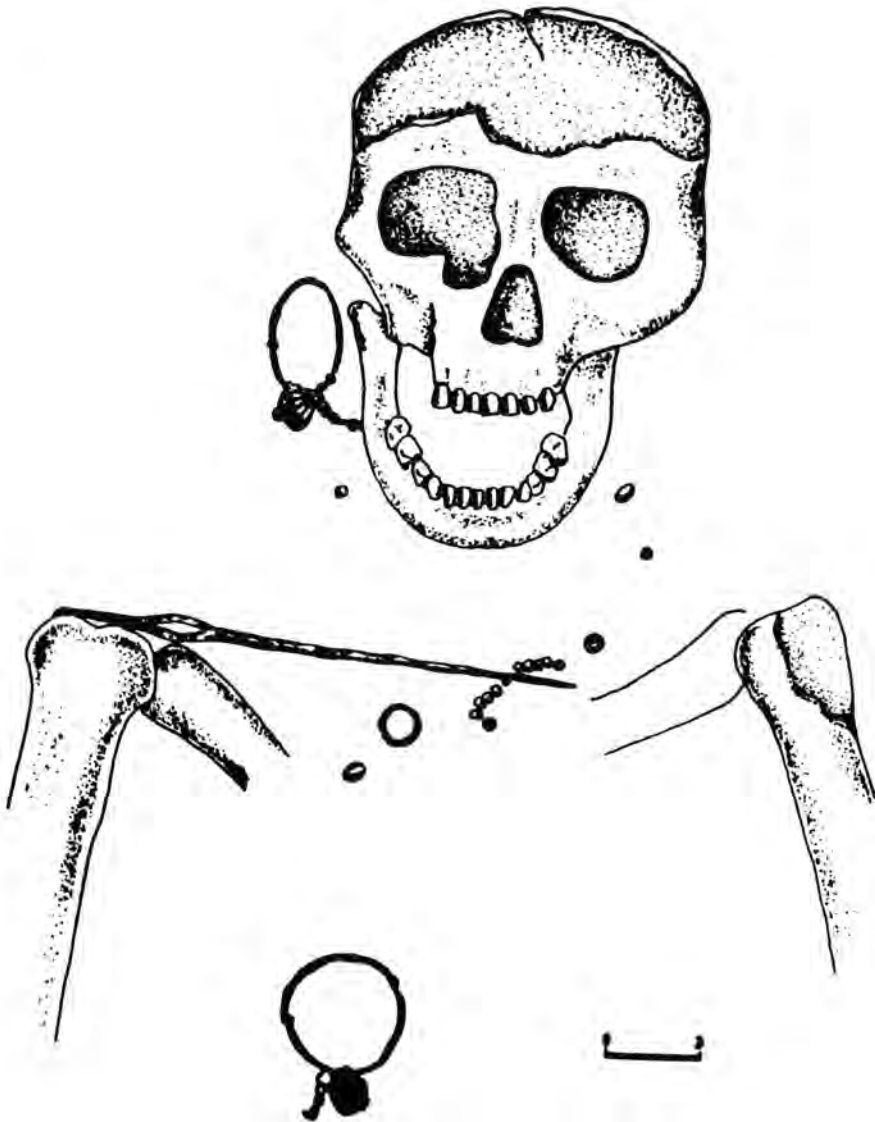
A temető feltárt területéről: orsógomb (8. t. 3.), ezüst karperec (8. t. 6.), vaskés (8. t. 8.), ism. vas tárgy (8. t. 7.)

A 15. sír környékéről: szögecs-fejelő bronz félgömböcske (8. t. 1.), áttört, öntött bronz kisszíjvég (8. t. 2), orsógomb (8. t. 5.), vastöredék (8. t. 4.)

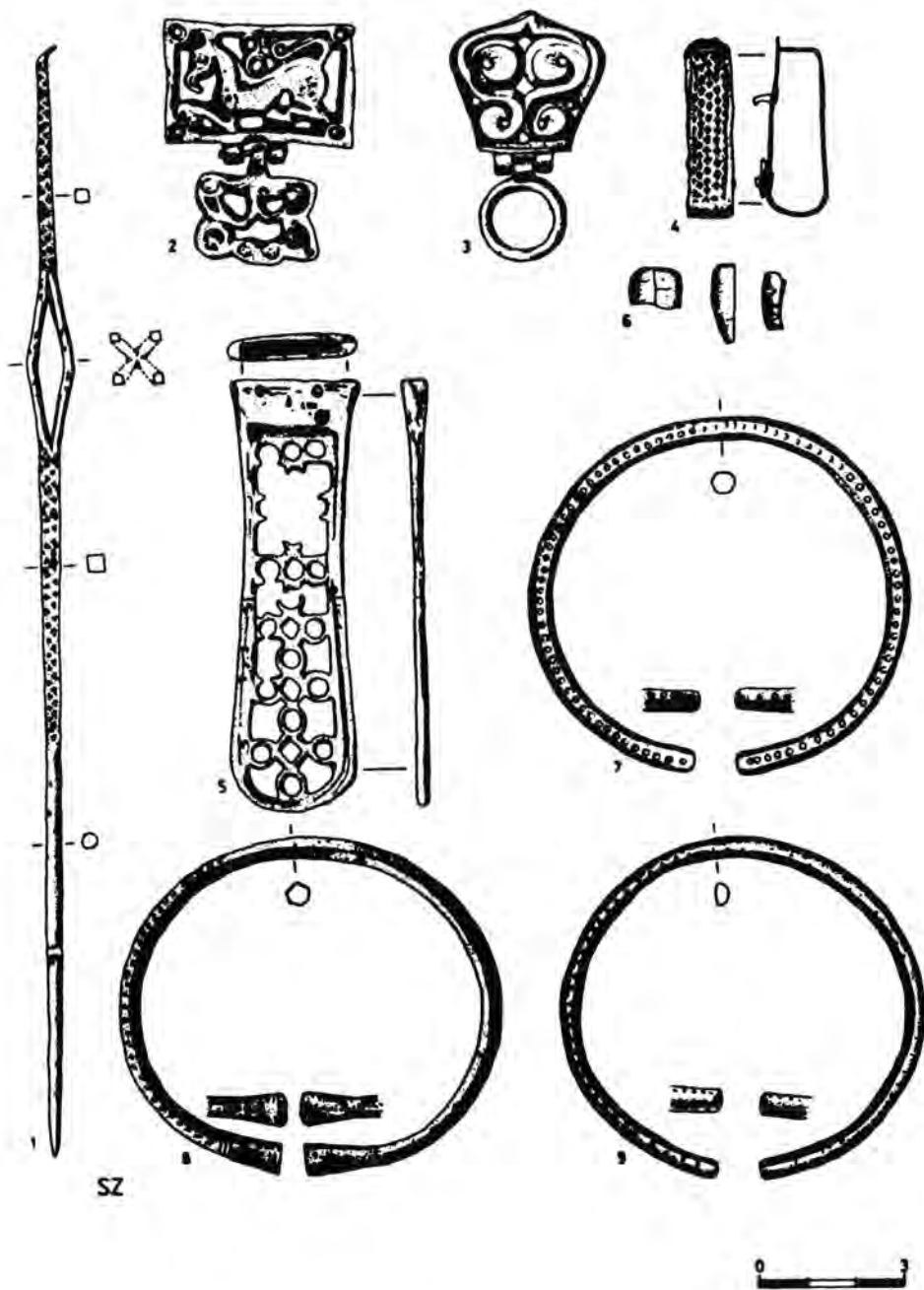


1. ábra

1. Kéthely-Melegoldal. A lelőhely kataszteri helyszínrajza
2. Az 1988-89-ben feltárt temetőrészlet

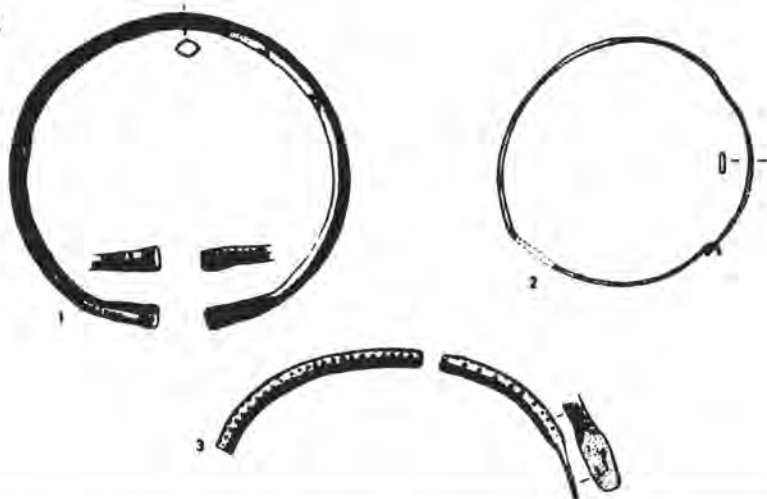


2. ábra
A stílustű és a fülbevalók elhelyezkedése a 24. sírban

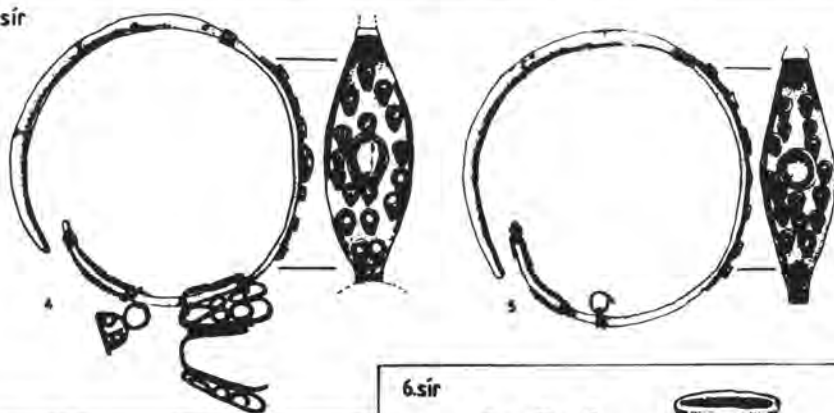


1. tábla
 A Magyar Tibor gépkészelő által átadott szórvány leletek a temető Ny-i részéről

SZ



1.sír



2.sír

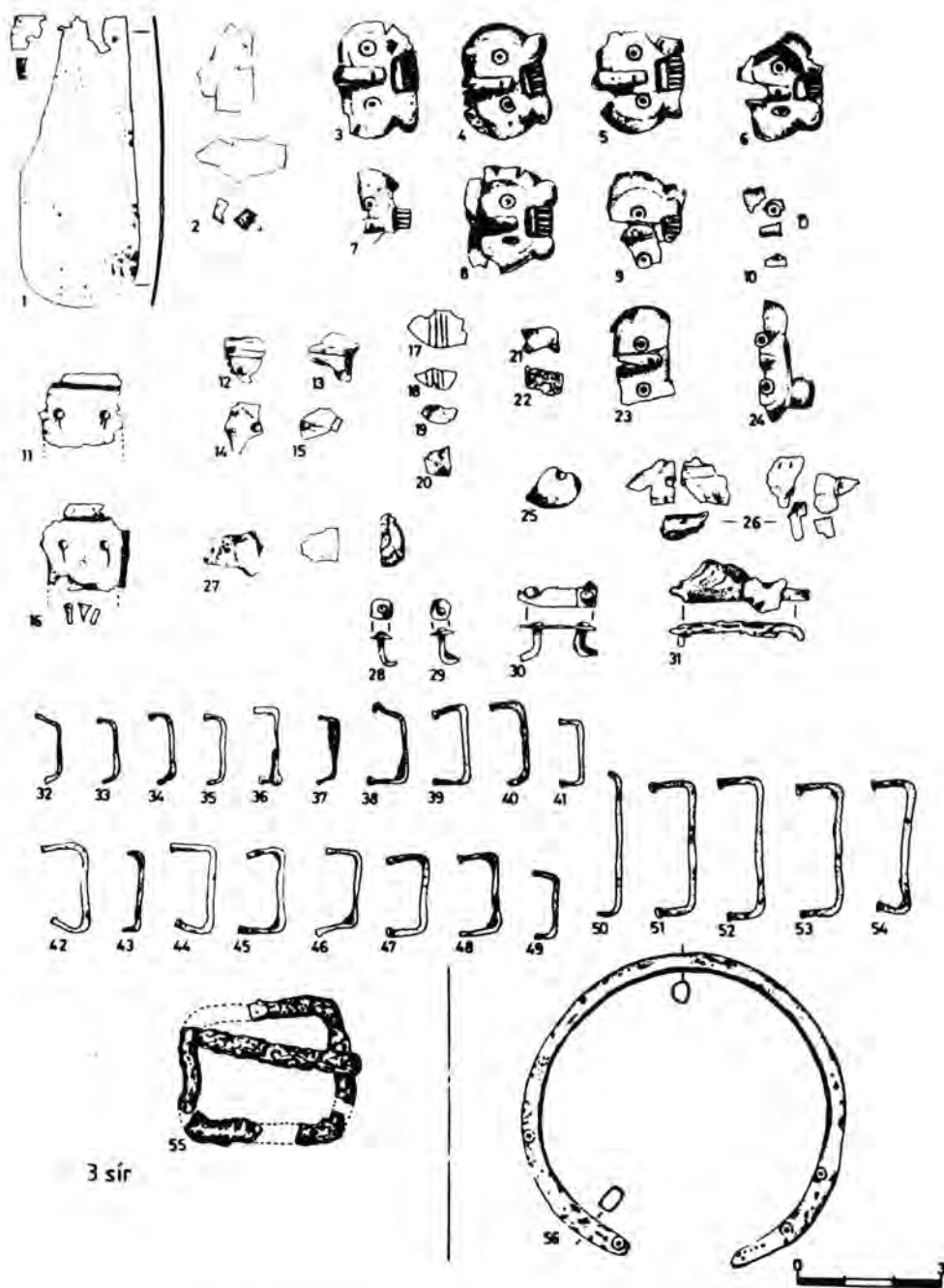


6.sír

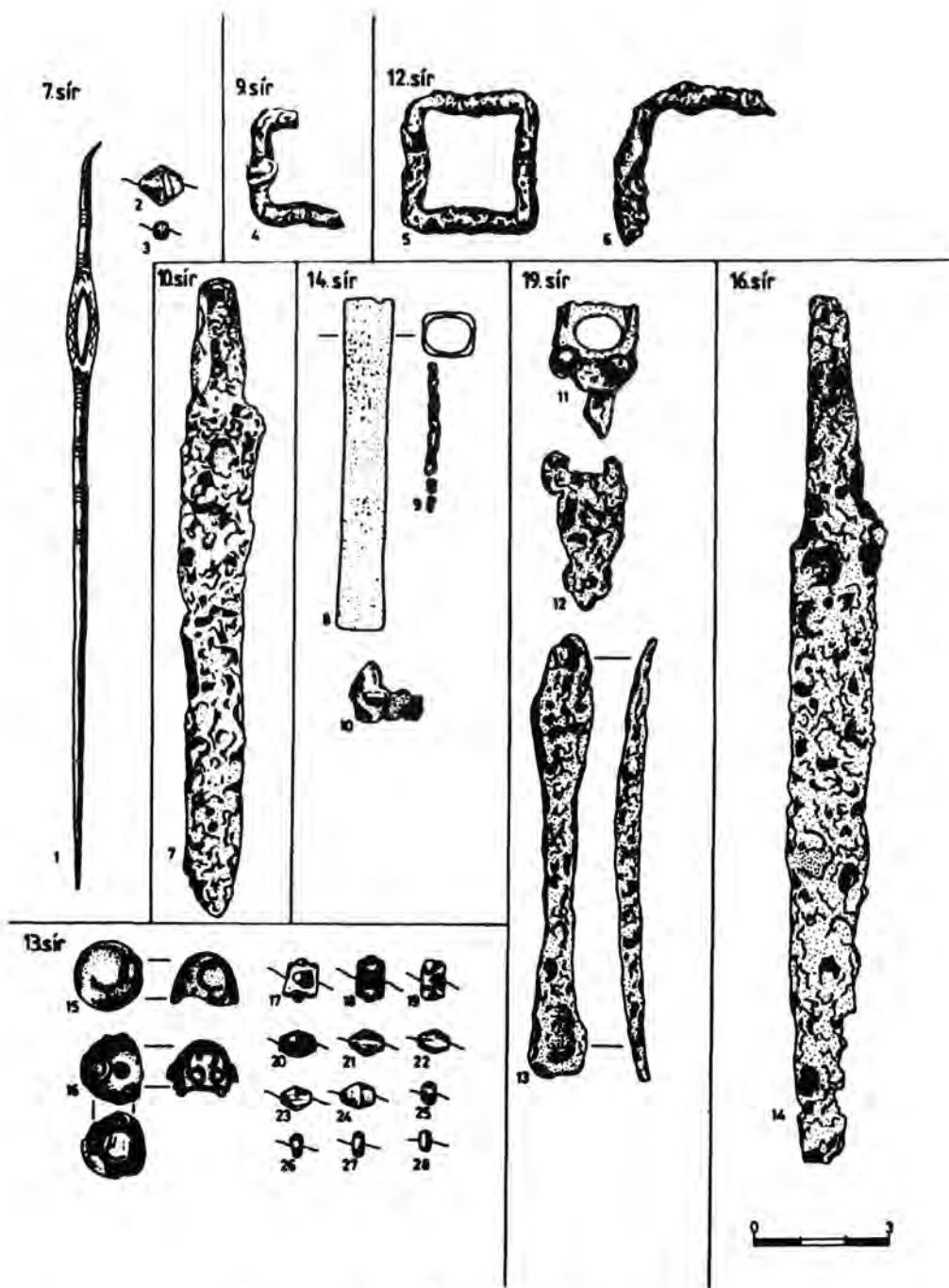


2. tábla

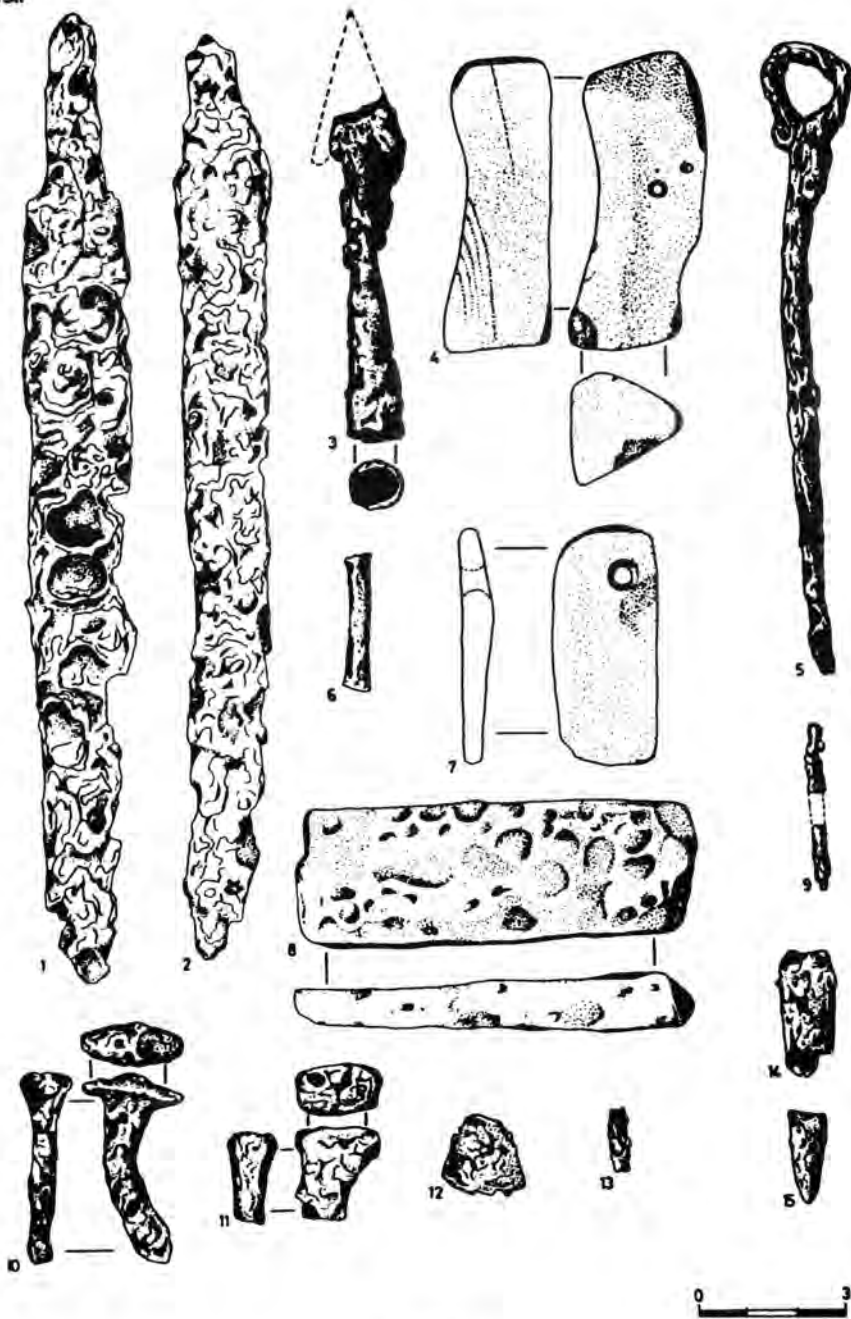
1-3.: Szórvány leletek a temető elpusztított Ny-i részéről
4-5.: 1. sír, 6-9.: 2. sír, 10-16.: 6. sír



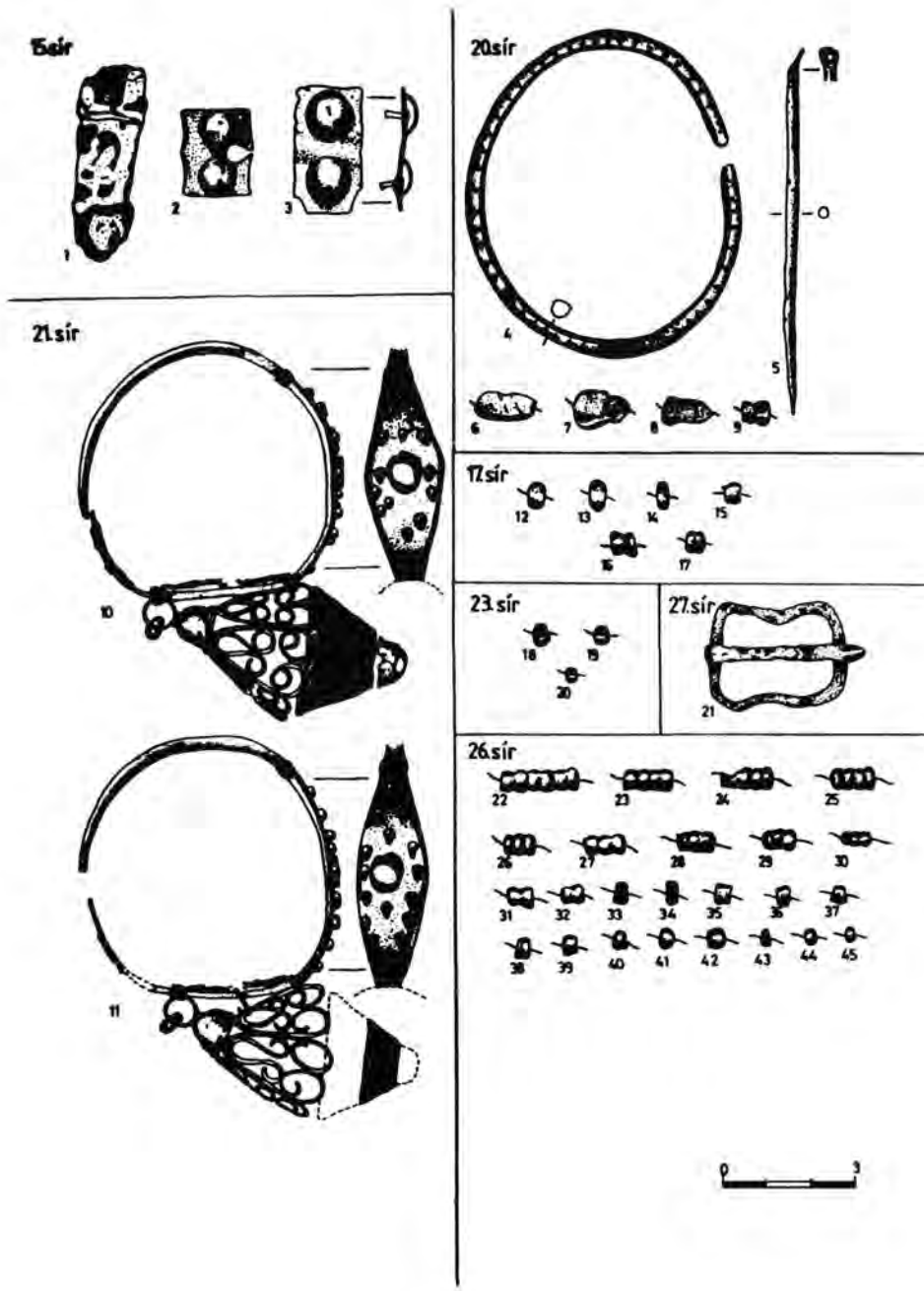
3. tábla
A 3. sír leletei és a 3. sírtől DNy-ra előkerült bronzkarperec



4. tábla
A 7., 9., 10., 12., 13., 14., 16. és 19. sír leletei

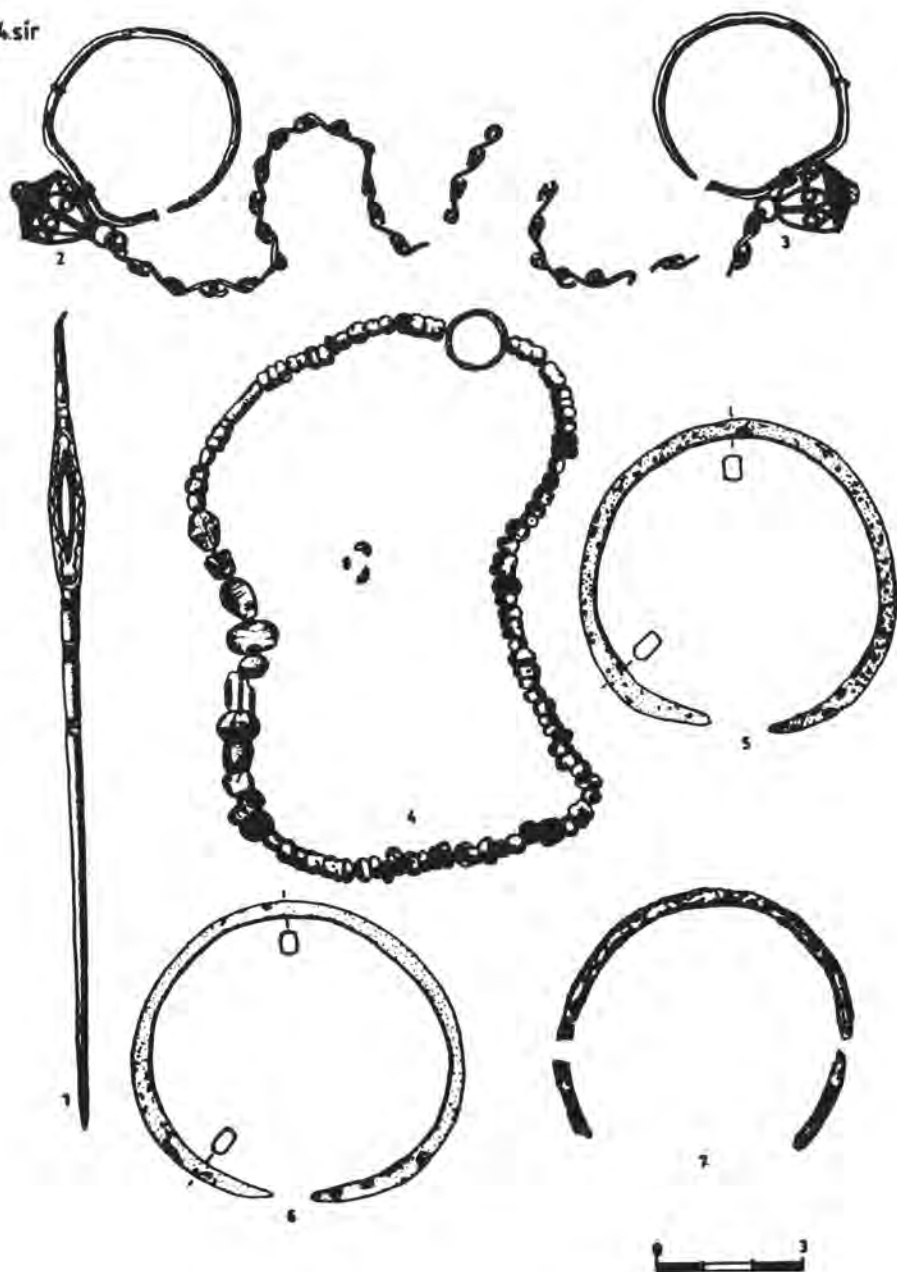


5. tábla
A 15. sír leletei

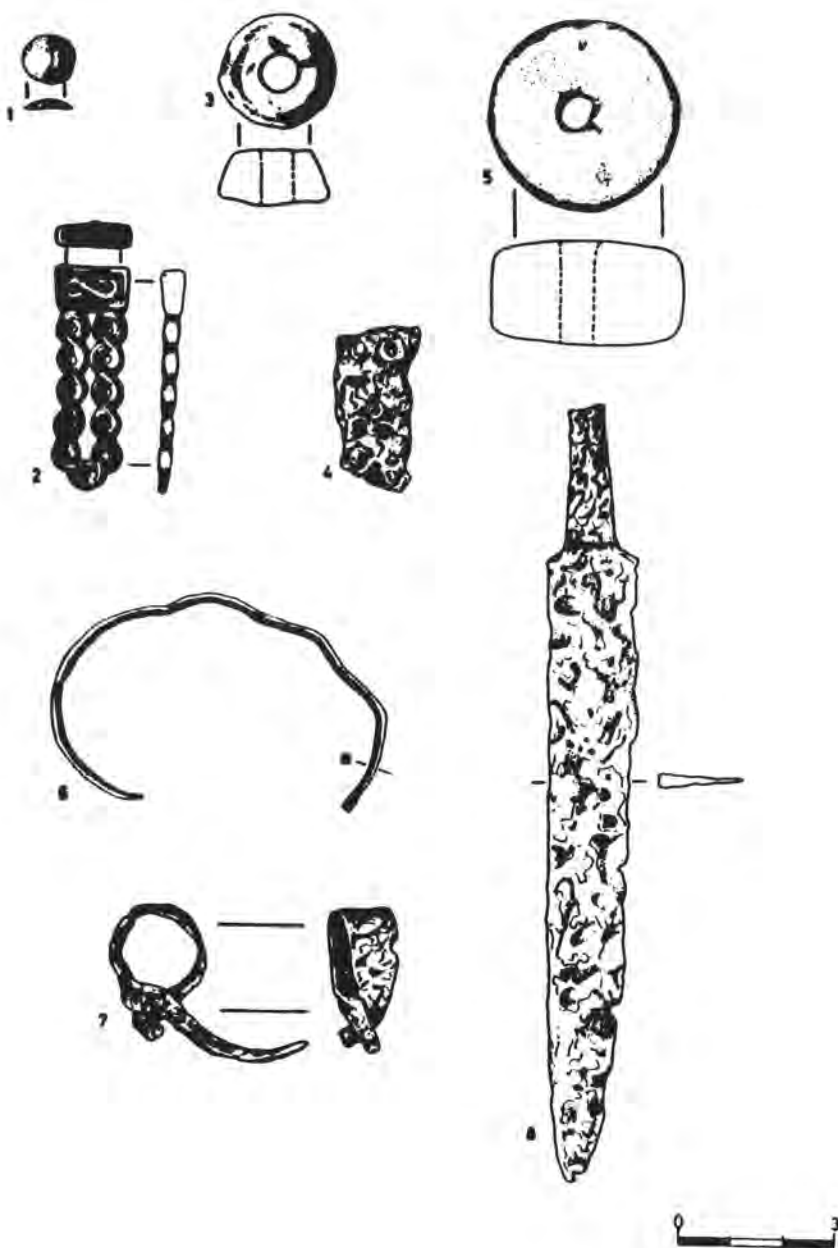


6. tábla
A 15., 17., 20., 21., 23. és 26. sír leletei

24. sír



7. tábla
A 24. sír leletei



8. tábla
Szórvány leletek a temető területéről

EIN GRÄBERFELD DER KESZTHELY-KULTUR VON KÉTHELY-MELEGOLDAL (Vorbericht)

Költő László

1988-89 führte das Museum des Komitates Somogy eine Rettungsgrabung in der Flur Melegoldal, in der westlichen Gemarkung der Gemeinde Kéthely durch. Es wurden 48 Gräber eines Gräberfeldes der Keszthely-Kultur gerettet.

Infolge der auf dem Gelände durchgeführten Erdarbeiten wurde der westliche Teil des Gräberfeldes vollkommen zerstört. Auf Grund der von hier aufgelesenen Gürtelbeschläge mit Greifen- und Rankenverzierung, erstreckte sich hier der jüngere Teil des Gräberfeldes.

Wegen der Grubenarbeiten gelang es uns bis jetzt nur zwei 30 Meter voneinander entfernt liegende Gräberfeldteile freizulegen, die auf Grund ihres Fundmaterials demselben Horizont angehören, aber ihr genaues Verhältnis zueinander noch nicht festgestellt werden konnte.

Die Gräber befinden sich in NW-SO bzw. NNW-SSO gerichteten Reihen, ihre Orientierung: WSW-ONO. Ihr Gros wurde geplündert und beraubt.

Die Grabbeigaben vertreten das Fundgut der klassischen Keszthely-Kultur. In 10 Gräbern fanden sich Körbchenohrringe, wobei auch die Art ihrer Tracht beobachtet werden konnte: das Ohrgehängepaar wurde mit einer dünnen Kette, oder mit einem Faden, entweder hinten beim Nacken oder vorne am Hals, verbunden. In 7 Gräbern fanden sich Stylusnadel, die zum Zusammenhalten des Kleides an der rechten Schulter von rechts nach links gesteckt, verwendet wurden. Unter den weiteren Beigaben sind die Waffen (2 Streithacken und eine Tüllenpfeilspitze) erwähnungswert.

Die ältesten Gräber des Gräberfeldes lassen sich auf Grund eines mit aus Silberblech gepreßten Pseudoschnallen, und mit silbernen, an den Stil des Horizontes Martinovka erinnernden, Blechriemenzungen verzierten Gürtels aus dem Grab 3 in die ersten Jahrzehnte des 7. Jahrhunderts datieren. Die anderen Funde zeugen von der Belegung des Gräberfeldes bis zur Mitte des 8. Jahrhunderts.

Могильник культуры Кестхей в Кетхей-Мелеголда
Кёлтё Ласло

В 1988-89 годах Музей области Шомодь проводил аварийные раскопки в западных окрестностях с. Кетхей, в Мелеголда. В ходе раскопок было открыто 48 погребений культуры Кестхей.

В результате землеройных работ западная часть могильника была разрушена. На основании нескольких блях с грифонами и лозами, найденными здесь, это, видимо, была младшая часть могильника.

Из-за топографических условий мы смогли раскопать две части могильника, удаленных друг от друга на 30 метров. По своему материалу они относятся к единому хронологическому слою, но точные отношения нам пока не удалось определить, поэтому сейчас нам придется ограничиться несколькими общими выводами.

Направление рядов могил обычно СЗ-ЮВ и ССЗ-ЮЮВ. Погребения ориентированы ЭЮЗ-ВСВ, их большая часть разграблена.

В открытых погребениях мы обнаружили материал классической культуры Кестхей. В 10 могилах найдены серьги с корзиночным орнаментом, удалось пронаблюдать способ их ношения: украшения ушей были связаны сзади на затылке или спереди на шее тонкой цепочкой или нитью. В семи погребениях были найдены большие булавки-стили, которыми скрепляли одежду на правом плече, скрепляя текстиль справа налево. Из оружия было найдено три штуки (два топора и втульчатый наконечник стрелы).

Хронологическое определение могильника опирается на находки погребения 3.: псевдо-пряжки, штампованные из серебряной пластины, и пояс, украшенный серебряными наконечниками мартьяновского круга. Судя по этим предметам начало погребений можно датировать первыми десятилетиями 7 века, а прочие находки указывают на использование могильника до середины 8 века.