

## ÚJABB ADATOK BORSOD-ABAÚJ-ZEMPLÉN MEGYE 5-6. SZÁZADI TÖRTÉNETÉHEZ (AZ EGERLÖVŐI TEMETŐ)

LOVÁSZ EMESE  
(*Sátoraljaújhely, Kazinczy Múzeum*)

Észak-Magyarország (szűkebben területünk, Borsod-Abaúj-Zemplén megye) időszámításunk utáni történetéről kevés adat áll rendelkezésünkre. Abban egyetért a kutatás, hogy továbbélő kelta lakossággal számolnunk kell. A kelta leletek a Bükk hegység, és a Sajó völgye mentén sűrűsödnek. Erős quád hatást mutató telepanyag került elő pl. Miskolc belvárosában több lelőhelyen: Miskolc-Sötétkapu, illetve Széchenyi téren. Jellegzetes vandál anyagot tartalmazó néhány temetkezés ismert Muhi, és Gibárt lelőhelyekről.<sup>1</sup>

A markomann háborúk utáni vandál letelepítéssel hozható kapcsolatba az utóbbi években, *Tiszaladány* határában feltárt településrészlet.<sup>2</sup> Jelentős teleprészt sikerült itt feltárni: négy félig földbemélyített házat, több felszíni építmény maradványát, és összesen 214 gödröt. További négy háznak a helyét rajzolták ki az őket körülvevő gödrök. Magukat a földbemélyített házakat a homokbányászt előkészítő talajmunka sajnos „elvitte”. Bár hatalmas mennyiségű kerámiaanyagot tártunk fel nagy területen, a régészeti anyag etnikumhoz kötéséhez nem elegendőt.

A szarmata leletek összegyűjtése megtörtént.<sup>3</sup> Ezek elterjedése csak nagyjából felel az egykori római-szarmata sánc határát; ez a határ csak a szarmata kor korábbi periódusában húzódott a Csörsz vonalánál. Késői szarmata temető előkerült jóval a sáncon kívül is, pl. Szirma-Fáskert lelőhelyen.<sup>4</sup>

Nem tartozott területünk a hun birodalomhoz, de a néhány hun jellegű lelet arra utal, hogy ellenőrzés alatt tartották. „Magányos” temetkezésként ismert a *szirmabesenyői*, torzított koponyás, fegyveres férfisír.<sup>5</sup> Az adattári jelentések azonban mást mondanak: Megay Géza több ízben járt a helyszínen, a lelőhelyet többször átvizsgálta. Időközben 30-50 métert haladtak előre a homokbányászással, újabb lelet azonban nem került elő. Majd fél évvel az első találás után egy újabb sírt bolygattak meg. A

---

<sup>1</sup> K. Végh Katalin 1975. 65-129.

<sup>2</sup> A szerző ásatása. Rövid előzetes közlés megjelenés alatt, a „Tokaj és Hegyalja” II. kötetben, „A tiszaladányi telep” címmel.

<sup>3</sup> K. Végh Katalin 1971.

<sup>4</sup> K. Végh Katalin 1975. 74-75. XIII-XVI. t.

<sup>5</sup> Megay Géza 1952. 132-134.

szintén torzított koponyától 65 cm-re került elő a két combcsont, a felkarcsontok, bordák, az állkapocs. Melléklet sem a csontok között, sem a közelben nem volt. A munkálatok gyors üteme miatt pontos mérésre nem volt lehetőség. Megay Géza becslése szerint a két sír egymástól mintegy 30 méterre volt.<sup>6</sup>

Lehetséges, hogy a lelőhellyel azonos az a „*Hátsófüldi homokbánya*”, ahonnan az 1930-as években ajándékoztak a múzeumnak egy „germán ízlésű” ezüstcsatot.<sup>7</sup>

Hasonló a története a *kistokaji* együttesnek. Ezt is homokbányászás közben találták, külön-külön hozták be a leleteket a múzeumba: elsőnek az ékkőberakásos, aranylemezzel borított ezüstcsatot, később a két aranyozott, ezüst cikádafibulát, majd a besímított díszű korsót. A többszöri helyszínelés nem járt eredménnyel, és a hónapokkal később végzett leletmentés során is csak kelta és császárkori gödröket sikerült feltárni.<sup>8</sup>

Szólnunk kell végül azokról a Borsod megyében előkerült aranyfülbevalókról, melyeknek etnikai hovatartozását a kutatás fenntartással fogadja. Ezeket az *Edelény-Lánczi völgyben, Miskolc-Sajóparton, és a „Miskolc és Zsolca közötti helyen* találták, e csoportba tartozik még a *Mezőkövesd, Nyárfa utcai* lelet.<sup>9</sup>

Az edelényi fülbevalók kapcsán említjük, hogy a lelőhelyként megjelölt Lánczi-völgytől nem nagy távolságban, *Edelény-Cseb dűlőben*, Árpád kori temető leletmentése közben „germán jellegű” anyag is előkerült. A kényszerű rohammunkában csak megfigyelték, és az ásatási naplóban írásban tudták rögzíteni a jelenségeket: néhány gödör és egy kemence betöltéséből többek között egy világosszürke, éles hasvonalú, besímított díszű edényke, és duplasoros, díszített csontfésű került elő. Az anyag legalábbis „gepida színezetű”.<sup>10</sup>

A *mezőkövesdi* lelet 1932-ben került elő, a *Nyárfa utca* 8. számú telken, gödörásás közben, 2-2,5 m mélyen. A helyet dombos magaslatként írta le Leszih Andor. Értesülése szerint már a szomszédos telken is találtak „csontokat és agyagedényt”, sőt, ezen a telken is előbukkant kerítésoszlop leásásakor egy emberi lábszár. A csontváz keletelve feküdt. Kísérlet történt az antropológiai vizsgálatra is: „orvosok” megvizsgálták a vázat, és megállapították, hogy nő volt, 165-170 cm magas, inkább kerekded, mint hosszú, magas koponyájú.

Szemben a fentebb említett fülbevalókkal, itt hiteles feltárásból egyéb leletek is származtak: egy 40 mm hosszú aranytű, melynek egyik vége hegyes, a másik kétfelé hajló spirális, valamint egy lapos, korong alakú borostyángyöngy volt még a koponya mellett, az aranyfülbevalók társaságában.

Mezőkövesd környéke rendkívül gazdag lelőhelyekben, sok, de jobbára szórvány későszarmata lelet származik innen. Az *Egerlövő* község határában lévő *Homokpart*ról az 1930-as években került a múzeum gyűjteményébe egy kis, sötétszürke, fényezett felületű, gömbtestű edényke. Az 1970-es évek elején egy kézzel formált, bevagdalt pere-mű fazekat, és néhány pasztagyöngyöt hoztak be. „Egerlövő, Rima part” volt az

<sup>6</sup> Herman Ottó Múzeum Adattára 229-1950. 398-68.

<sup>7</sup> A leletanyag a Herman Ottó Múzeumban található, Ltsz. 73.24.65-66, 68. Publikálatlan.

<sup>8</sup> Csallány Dezső 1943. 28-29. Bóna István 1978. 132.

<sup>9</sup> Leszih Andor 1932.

<sup>10</sup> Gádor Judit ásatása, a leletanyag a Herman Ottó Múzeumban található, leltározatlan.

edényben lévő cédulán. A Homokpartot három, ma már szabályozott medrű patak veszi körül: az Eger, a Kánya és a Rima. A közelben egyetlen hasonló kiemelkedés van, a Törökdomb, a Kánya patak partján.<sup>11</sup> Véleményünk szerint utóbbi leletek is a Homokparton kerültek elő, máshol nem is folyt homokkitermelés.<sup>12</sup>

1983-ban került sor a leletmentő ásásra, amikor újra művelés alá vették a bányát, és három sírt bolygattak meg. A helyszínen átadott csontvázak közül az általunk 1. számú sírnek meghatározott váz koponyája erősen torzított. A találok elmondása szerint melléklete nem volt (vagy nem vették észre, hiszen a markoló emelte ki). Átadtak egy második, szintén melléklet nélküli vázat, és megmutatták a részben megbolygatott, harmadik csontváz helyét a partfalban.

A leletmentő ásás során 52 sírt tártunk fel. A leleteket a Herman Ottó Múzeum őrzi.<sup>13</sup>

A feltárt sírok a bányagödör DNy-i peremén helyezkedtek el. A túlsó, É-i partfalban nem láttunk sírfoltokat. A középén meghagyott, közel 8 m magas „homokszigetben” láttunk foltokat, de ezek megközelítése életveszélyes lett volna.

A temető 60-70 %-a pusztulhatott el. A megmaradt sírok a domb legmagasabb részén helyezkedtek el.

Az enyhén lejtő, DK-i és ÉNy-i részeken nem találtunk temetkezést, és egyéb régészeti jelenséget sem tapasztaltunk. Elképzelhető, hogy ez a rész időszakosan víz alatt volt.

### A temetkezési szokásokról

A sírok, három kivétellel, NY-K irányításúak voltak. A temetőterképet vizsgálva úgy látjuk, mintha a sírok inkább csoportokat alkotnának, mintsem sorokba rendeződnek. A legkorábbinak vélhető csoport sírjai arra a területre esnek, ahol a markoló a torzított koponyás sírt kiemelte. Mindegyik csoportban találtunk pontosan Ny-K irányítású sírokat. Az őket körülvevők azonban kisebb-nagyobb eltéréseket mutatnak. Ennek oka lehet a különböző évszakokban történt temetés, de a már meglévő sírokhoz való igazodás is. (1. ábra)

### Sírmélységek

A terület egészén földgép távolította el a felső, szürkésbarna rétegeket, melyben régészeti jelenséget nem tudtunk megfigyelni. 40-50 cm letolása után, a sárga homokban rajzolódott ki a sírfoltok, többnyire azonos mélységben, 140-160 cm-en. Koporsó

---

<sup>11</sup> A patak szabályozásakor itt is csontvázak kerültek elő. L. Wolf Mária járt a helyszínen, a leleteket középkorinak határozta meg.

<sup>12</sup> Az 1970-es években behozott leletek találgóját, Kriston József gépkezelőt nem tudtuk megkérdezni. 1983-ban a Homokparton munkahelyi baleset áldozata lett.

<sup>13</sup> Ltsz: 84. 132. 1 - 84. 164. 1.

maradványait egy esetben sem tudtuk megfigyelni, meglétére még elszíneződés se utalt. Koporsókapcsok sem voltak a leletek között.

Néhány sír olyan szűk volt, hogy a halottat szorosan textilbe vagy gyékénybe csavarva helyezhették el bennük, erre utalnak az erősen felhúzott vállak is. A halottak minden esetben a hátukon, nyújtott helyzetben feküdtek.

Különleges jelenségre figyeltünk fel a 25. számú sírnál. A nagyon szűk sírgödörbe eltemetett, idős nő bal kézfeje hiányzott. A behajlított alkarra egy követ is helyeztek. A sír egyébként bolygatatlan volt, poliéder gombos ezüst fülbevalót is érintetlenül megtaláltuk. (I. tábla 2.) A rítust rontáselhárító varázslatnak tartjuk, analógiáját más korszakban fedeztük fel: Pusztaszentlászló Árpád-kori temetőjében a 37. sírban egy tégladarabot találtak a halott bal kézfejen.<sup>14</sup>

### A sírrablásokról

A temető nagy részét kirabolták, összesen 18 rabolatlan sírt tártunk fel. Volt köztük melléklet nélküli gyermeksír, ugyancsak melléklet nélküli felnőtt, és néhány mellékletes sír is. (Ezek közül kettő biztosan szarmata. A temetőben tapasztalt szarmata jelenségekről most nem kívánunk beszélni.)

Csípőtől, illetve térdtől lefelé mindig bolygatatlanok voltak a sírok: háromnál a rablógödört is meg tudtuk figyelni. Kissé ferdén, fejtől ástak rá a tetemre. A rablógödör a derék vonaláig hatolt. (I. tábla 1.)

A rablás néhány esetben nem sokkal a temetés után történhetett, még egybefüggő vázrészeket „helyeztek odébb”. (Pl. 8. sír, a két csípő és a keresztcsont egyben.) (I. tábla 4.)

Két esetben tapasztaltuk, hogy az alul lévő sír fel volt dülva, a fölé temetett gyermeksír bolygatatlan volt. (9. és 10. számú gyermeksírok, illetve az 50. és 51. sírok. Utóbbi esetben a bolygatatlan gyermekváz alatt, egy teljesen összedobált férfivázat találtunk.)

### A leletanyagról

A teljes szegénység képe tárul elénk, bár természetesen nem tudhatjuk, mi volt a kirabolt sírokban. Többnyire helyükön maradtak a halottak mellé helyezett agyagedények. Zömmel a lábfejek előtt, de találtunk a fej mögé helyezett edényt is. A kézzel formált, durva kidolgozású edények mellett előfordultak finomabb készítmények is. Így az 5. sír szürkésvörös, finoman iszapolt anyagú, vékonyfalú, besímított rácsmintával díszített kis pohara. (II. tábla 1.) Párhuzamát Gyula, Kálvária-dűlő lelőhelyről ismerjük.<sup>15</sup>

<sup>14</sup> Szőke Béla Miklós - Vándor László 1987. 231.

<sup>15</sup> Csallány Dezső 1961. CXCI. 3.

A 12. sír szürke, finoman kidolgozott anyagú, kézikorongon készült, fényezett felületű, talpas poharának (II. tábla 2.) későszarmata környezetben fordult elő párhuzama. Domaháza és Guth(?) lelőhelyeken.<sup>16</sup>

A 23. sír lapított gömb alakú, sötétszürkére fényezett felületű, kézikorongon készült edényének díszítése, a matt sávban besímített zeg-zug vonal széles körben elterjedt. (II. tábla 3.)

Gyorsfordulatú korongon készült a 29. sír edénye. Sötétszürke, szemcsés homokkal soványított anyagú, gömbtestű edényke, korongolás során keletkezett sűrű hornyolatokkal. Nyakrésze sima, kis, enyhén profilált pereme kihajló. (II. tábla 4.)

A kézzel formáltak közül a 7. számú sírban találtakat említjük. Ebben a sírban volt egyedül két edény. Egy szürke, szemcsés anyagú, enyhén behúzott peremű tál, kívül függőleges ujjbehúzásokkal díszítették. Ugyancsak szürke színű, durva kidolgozású, enyhén kihajló peremű fazék volt mellette. (III. tábla 1, 2.)

Leggyakoribb mellékletnek számít a duplasoros *csontfésű*, síma vagy díszített változata egyaránt előfordult. (2. ábra) Férfiak mellékleteként találtuk, megvolt kisgyermek sírjában is, ahogy szokás, a koponyától jobbra, mint Móra Ferenc megállapította a klárafalvai temető 8., 9., 11. számú sírjait említve.<sup>17</sup>

A temető egészéből alig pár szem *gyöngy* származik, ezek kék és zöld üvegyöngyök. Egy esetben találtunk deréktájon, a 28. számú sírban egyetlen, lapított gömb alakú, kék szemet. Öv, esetleg tarsoly díszje lehetett.

A női sírok gyakori melléklete volt az agyag *orsógomb*. Általában kézzelformált darabok, a jobb váll mellett kerültek elő. (IV. tábla 8, 9.)

A néhány *aláhajtottlábú vasfibula* nem a viselési helyén került elő. (IV. tábla 2.)

### A mellékletek elhelyezéséről

Két, kirabolatlan sírban tapasztaltuk a következő jelenséget: a mellékletek egy csomóban, a halott jobb válla fölött voltak. Az 5. számú sírban duplasoros csontfésű, kerek bronzcsat, a csattestire ráhajló pecekkel (IV. tábla 1.) aláhajtott lábú, széles tűtartójú vasfibula, egyenes vaskés volt a „batyuban”. A fentebb már említett, besímített rácsmintás pohár is a halott feje mögött volt. A 40. számú sírban a mellékleteket a koponya mögött, szinte rajta találtuk. Egyenes vaskés töredékét, ovális vascsatot, a csattestire ráhajló pecekkel, erősen korrodált, téglalap alakú szíjbefogóval, csiholóvasat és kovakövet. A mellékletek itt is valamilyen batyuban, tarsolyban lehettek, esetleg az övvel összefogva.

*Tarsoly* meglétére utal a mellékletek elhelyezkedése a 13. számú sírban. Az ellentétesen tájolt sírt (K-Ny irányításban) bolygatatlanul találtuk, igen sekély sírgödörben. A leletek egy csomóban, deréktájon, a bal alkaron belül helyezkedtek el. Egyenes vaskés, csiholóvas és kovakő, egy igen rossz megtartású, nagyméretű, aláhajtottlábú vasfibula, egy bronz csipesz, egy barackmag alakú és nagyságú szerves anyag (talán szurok-

<sup>16</sup> Párducz Mihály 1950. 476. 478, ill. CXL. 22, és CXL. 4.

<sup>17</sup> Móra Ferenc 1932.

darab? Hasonlót említ Kovács István Marosszentannáról<sup>18</sup>) és egy kékesen irizáló, szív alakú gyöngy volt valószínűleg tarsolyban. Az összes tárgyon szövetlenyomat látszik. A gyöngy a tarsoly zárásával vagy díszítésével lehetett kapcsolatban. A néhány, felismerhetetlen rendeltetésű vasdarab, ami még a leletek mellett volt, talán valamilyen szerzőkészlet lehetett.

### Ékszerek

A már említett, néhány szem gyöngyön kívül az egyetlen ékszer a temetőben egy ezüst, poliéder gombos *fülbevalópár*. A temetkezési szokásoknál leírt, 25. számú sír egyetlen melléklete volt, azon sírok egyikéé, ahol mutatkozott a sírfolt. Az igen szűk sírgödörben fekvő váz bal vállát különösen felhúzott állapotban találtuk. Karjai könyökben behajlítva, jobb kézfeje a combcsonton pihent. Bal csuklója a medencén belül volt, kézfejét viszont a bal combcsonton találtuk, a medencelapáton kívül. Az alkarjára helyezett kövön égés nyomai láthatók.

A poliéder gombos két fülbevaló azonos típus, de nem egy pár. Kerek átmetszetű, elvékonyodó végű karikán 12 szögű, tömör gomb. A kisebbik példányé már szinte kerekre kopott. Karika átm.: 3,3 cm, 2,5 cm. Gomb átm.: 0,8 x 1 cm, 0,5 x 0,5 cm. (IV. tábla 5, 6.) A fülbevalótípussal legutóbb, a Kiskundorozsma-Kenyérvágó dombon talált hasonló példány kapcsán Vörös Gabriella foglalkozott részletesen, a párhuzamok széles skáláját említve.<sup>19</sup>

### Fegyverek

Nem volt a temetőben fegyver a 31. számú sír 30 cm hosszú, egyélű késén kívül. Ugyancsak Vörös G. megfigyelése, hogy a mindennapi késeknél hosszabb és szélesebb, egyélű késeknek a közelharcban is szerepe lehetett, emellett szól az is, hogy többnyire fegyveres sírokból kerültek elő. A 31. sírban deréktájon találtuk, hegyével a sír széle felé. Alsó harmadában szegecsek, és vasborítású tok maradványait fedeztük fel. (IV. tábla 7.) A bolygatatlan sírban egyéb fegyver nem volt, hiányzott a tőr mellett megszokott, kétélű kard.

### Pénzérmék

A fent említett 31. számú sírban, az egyélű kés fölött feküdt egy bizánci érem, mely a temető keltezésének szempontjából páratlan értékű. II. Justinus és Sophia császárné Nikodémiában vert, 40 nummia értékű érme. Mellette egy pénz nagyságú, de teljesen síma bronz lapocskára hevert. (IV. tábla 2, 3.) (1. foto) A gepida továbbélés

---

<sup>18</sup> Kovács István 1913.

<sup>19</sup> Vörös Gabriella 1986.

szempontjából rendkívül értékes bizánci érem temetőnk használatának végét határozza meg. A temető népességét az előkerült szegényes leletanyag alapján is gepidának határozzuk meg. Véleményünk szerint, a Tisza jobb partján, a hajdani római-szarmata sánc kanyarulatában meghúzódó gepida település hídfőállás lehetett. A sánc vonalában továbbhaladva, *Szentistván* határában tártunk fel legújabbban egy temetőrészt, valamint a Homokparttól kb. 2 km-re került elő egy 5. századi gyermeksír.)<sup>20</sup>

A kutatás már egyetért abban, hogy a gepida foglalás után a szarmata telepek nem szűntek meg. Vörös G. keskeny sávban, a Tisza jobb partján is talált Csongrád megyében olyan lelőhelyeket, ahol keverten fordultak elő szarmata és gepida leletek.<sup>21</sup> Ezeken a telepeken szarmaták éltek, gepida fennhatóság alatt. Az írásunk első részében említett „gepida színezetű” leletek is arra utalnak, hogy a Gepidiát É-ről körülvevő lakatlan sáv talán mégsem volt olyan lakatlan, legalábbis a sáncon kívül 30-40 km-es sávban.

Az egerlövői temető használatának idejét, a megmaradt sírok, és azok leletei alapján a következőképpen határozzuk meg: a néhány szarmata sírt most nem említve, legkorábbiak a torzított koponyás sír, és környezete, lévén az 5. században még dívó koponyatorzítás a 6. századra már divatját múlta. A poliéder gombos ezüst fülbevaló is 5. századi ékszer, az erősen használt darab megviselt példánya a típusnak.

Szót kell ejtenünk a temető Ny-i peremén talált házról is.<sup>22</sup> A négycolöpös szerkezet meglehetősen ritka gepida környezetben, de nem példa nélküli. Ilyen volt a malomfalvi 21. számú ház<sup>23</sup>, előfordult ilyen Maroscsapón is<sup>24</sup>, valamint Battonya-Sziondai gyep lelőhelyen, az egerlövőihez igen hasonló kerámiaanyaggal<sup>25</sup>.

Az egerlövői települést körben a mocsaras, lápos vidék, keletről a Tisza (mai medre a Kisköröi víztározóval kb. 15 km-re van), északról a római-szarmata sánc külső szakasza (Mezőkövesd és Szentistván között), délről a sánc egy belső szakasza (Egerfarmos vonalában) védte. (3. ábra)

A legkésőbbi a 31. számú, bizánci éremmel datált sír, és környezete. Tőle K-re egy bolygatatlan, melléklet nélküli női sír, mellettük D-felé két, ugyancsak bolygatatlan gyermeksír.

A 31. számú sírban eltemetett férfi az utolsó gepidákkal vehetett részt szövetségként, a bizánciak oldalán harcban. Mint tudjuk, II. Justinus, a „Nagy” Justinianust követendő, de elhibázott politikai döntéseinek sorában újra kapcsolatba lépett a gepidákkal, segítséget nyújtott számukra a sirmiumi földért folyó harcban, a longobardok ellen. II. Justinus érmet eddig nagygyömbös arany fülbevalóval keltezett avar sírból ismerünk.<sup>26</sup>

Miután a gepidák a megállapodással ellentétben Sirmiumot nem adták át a bizánciaknak, Gepidia pusztulása elkerülhetetlenné vált. A longobard haderő valahol a

---

<sup>20</sup> A szerző leletmentései, közöletlenek.

<sup>21</sup> Vörös Gabriella 1989.

<sup>22</sup> Lovász Emese 1988.

<sup>23</sup> K. Horedt 1953. 281. 287. 3. 1974.

<sup>24</sup> K. Horedt 1955.

<sup>25</sup> Szabó J. József - Vörös István 1979.

<sup>26</sup> Bóna István 1978, 160.

Tisza mentén lezajló csatában megsemmisítő csapást mért a gépidákra. Az eldugott helyen lévő, hídfőállás-jellegű egerlővi település ezt a megsemmisítő csapást még valahogy átvészelhette. Miután a longobardok 568-ban elvonultak a Kárpát-medencéből, a kora avar megszállók pedig nem foglalták el az északi területeket (az ún. késő avar korban is csak a folyó völgyek mentén fölfelé telepedtek meg) a gepida falu még tovább élte életét, az anyaország pusztulása után.

A számtalan, nyitott kérdésre a település teljes feltárása után adhatnánk talán választ.

## IRODALOM

### *Bóna István*

1978 Erdélyi gepidák-Tisza menti gepidák. MTA II. Oszt. Közl. 123-170.

### *Csallány Dezső*

1943 Jegyzetek Gepidia régészeti lelőhelyeihez. A szegedi Városi Múzeum Kiadványai. II. 4. 27-37.

1961 Archäologische Denkmäler der Gepiden im Mitteldonaubecken. (454-568. u. z.) Arch.Hung. XXXVIII.

### *Kurt, Horedt*

1974 Die Siedlungsbauten des 6. Jhs. u. Z. aus Moresti (Kreis Mureş) Dacia 18.

### *Kovács István*

1913 A maroszentannai népvándorlaskori temető. Dolg. 3. Kolozsvár.

### *Leszih Andor*

1932 Magyar Jövő 1932. április 3. Vasárnapi szám.

### *Lovász Emese*

1988 Gepida ház Egerlövön. HOMÉ XXV-XXVI. 124-140.

### *Megay Géza*

1952 A szirmabesenyői hun sír. AÉ. 132-134.

### *Móra Ferenc*

1932 Néprajzi vonatkozások szegedvidéki népvándorlaskori és korai magyar leletekben. Ethnographia-Népélet XLIII.

### *Párducz Mihály*

1950 A szarmatakor emlékei Magyarországon. Arch.Hung. XXX.

### *Szabó J. József - Vörös István*

1979 Gepida lelőhelyek Battonya határában. AÉ 106. 217-230.

### *Szőke Béla Miklós - Vándor László*

1987 Pusztaszentlászló Árpád-kori temetője, Fontes Arch.Hung. Bp.

### *Vörös Gabriella*

1986 V. századi leletek a kiskundorozsmai Kenyérvágó-dombról. MFMÉ. 1982/83-1. 11-28.

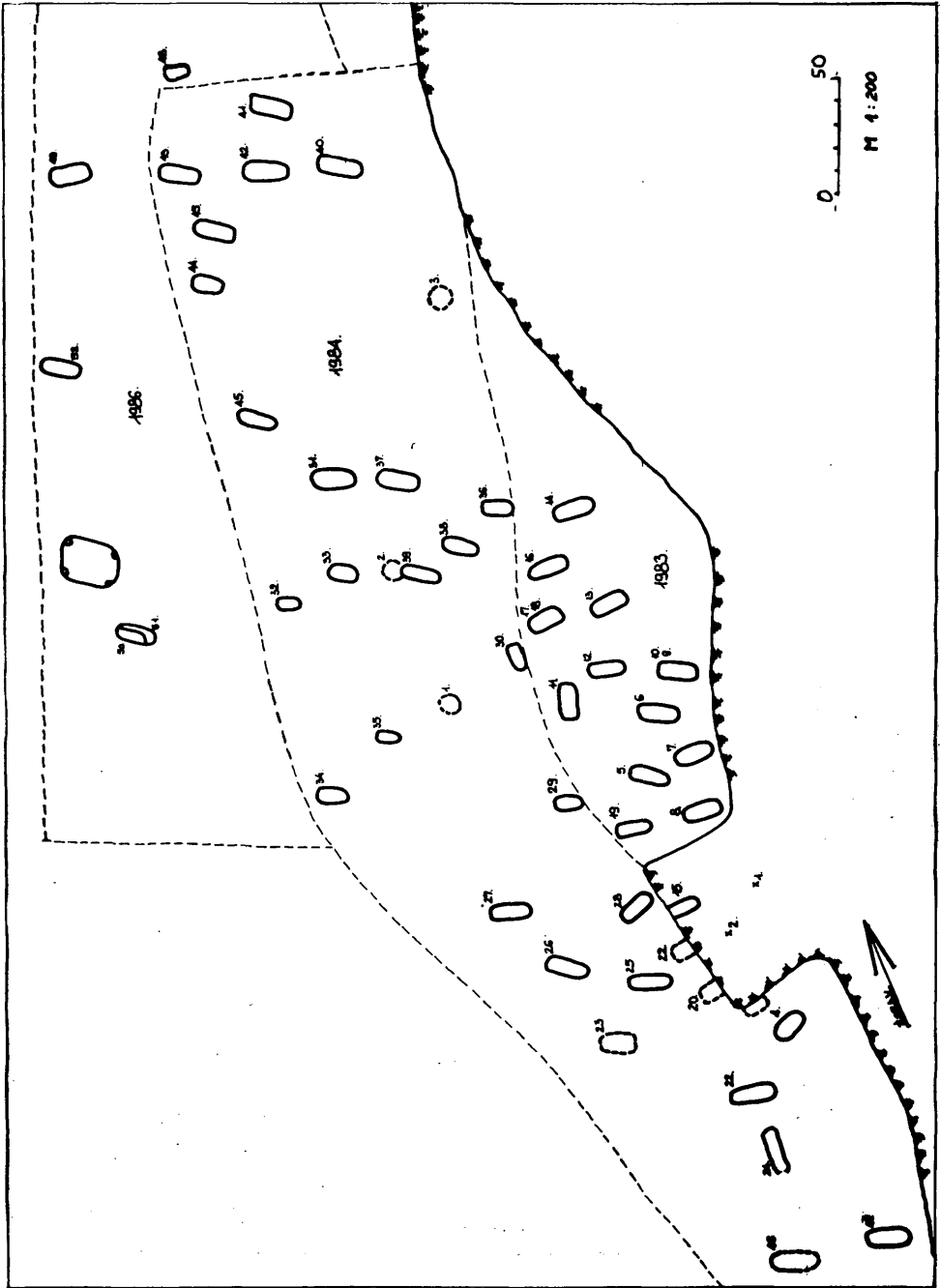
1989 Fegyveres sírok az Alföldön a IV. század második fele és az V. század közepe között. MFMÉ. 1989-1. 41-58.

### *K. Végh Katalin*

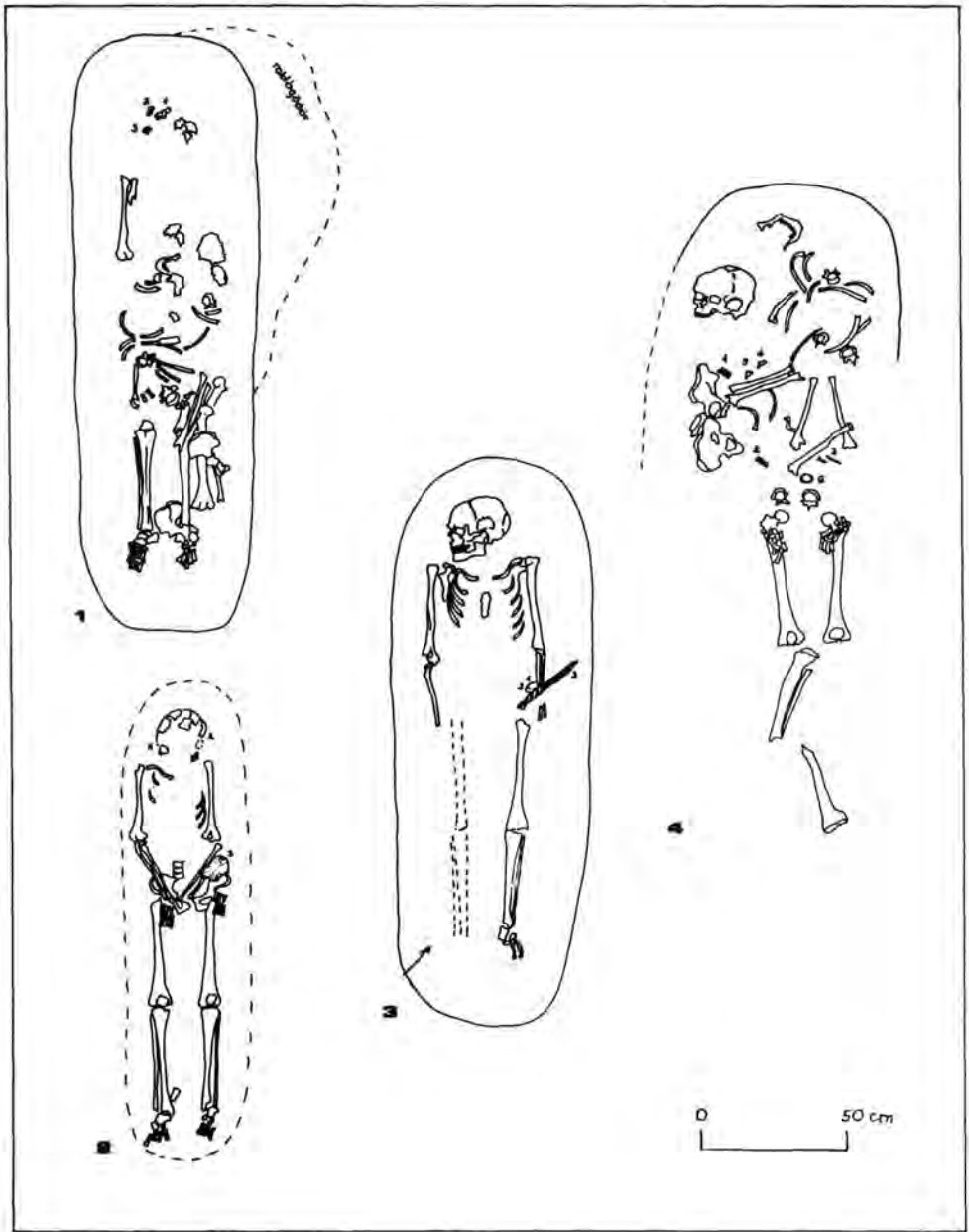
1971 Szarmatakori leletek a miskolci Herman Ottó Múzeumban. HOMÉ. X. 87-114.

1975 Régészeti adatok Észak-Magyarország i. sz. I-IV. századi történetéhez. HOMÉ XIII-XIV. 65-129.





1. ábra: Az egerlővői temető térképe



I. tábla: 1.: 6. sír; 2.: 25. sír; 3.: 31. sír; 4.: 8. sír



1



2



3



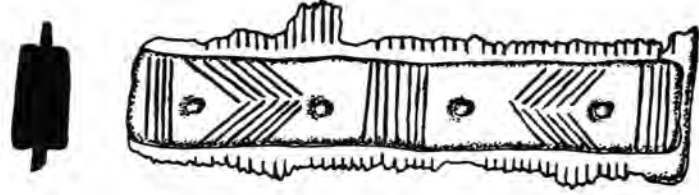
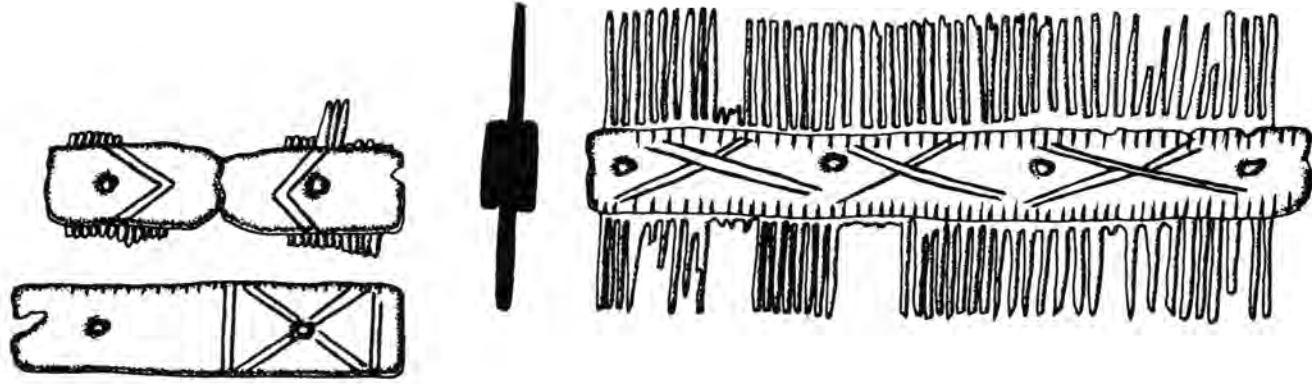
4



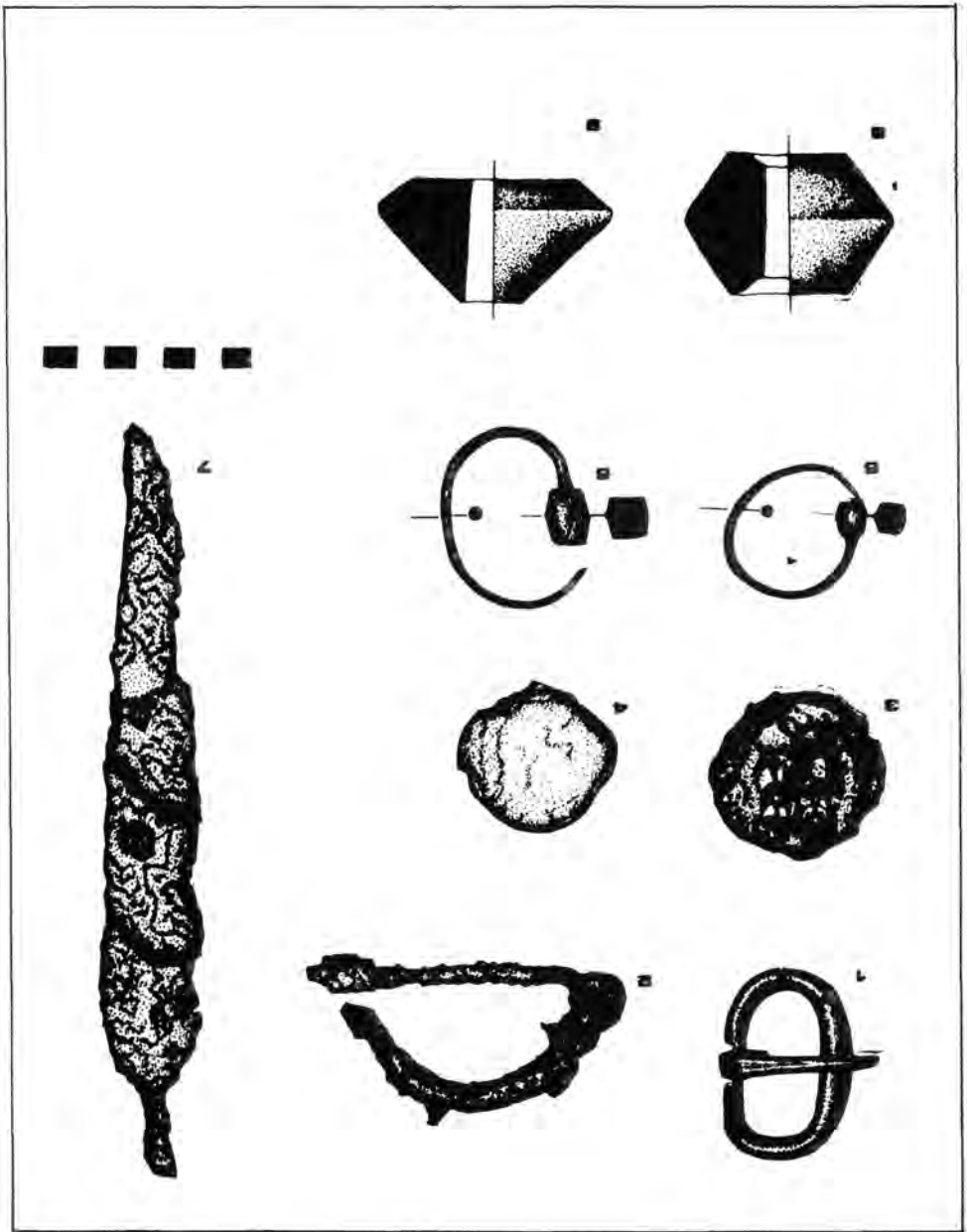
II. tábla: 1.: 5. sír; 2.: 12. sír; 3.: 23. sír; 4.: 29. sír



III. tábla: 1-2.: 7. sír edényei



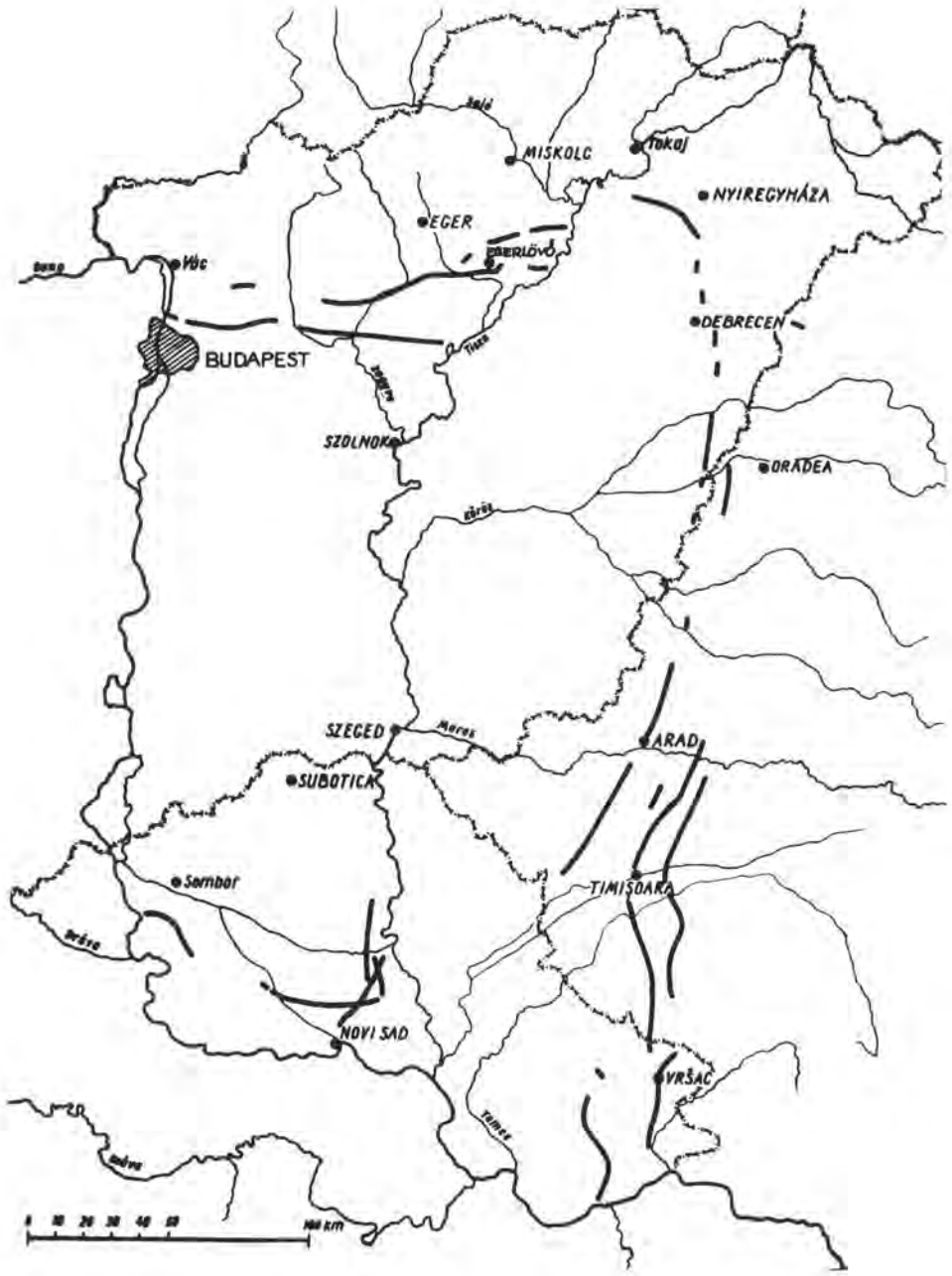
2. ábra



IV. tábla: 1-2.: 5. sír; 3-4. 7.:31. sír; 5-6.: 25 sír



1. kép: A 31. sőr bizánci érme



3. ábra: A római-szarmata sánc



## BEITRÄGE ZUR GESCHICHTE DES KOMITATES BORSOD-ABAÚJ-ZEMPLÉN IM 5-6. JAHRHUNDERT

*Lovász Emese*

8 km südwestlich der Gemeinde Egerlövö erstreckt sich ein kleiner Hügel, Homokpart genannt. Der Hügel wird von drei, heute schon regulierten Bächern, Eger, Kánya und Rima umgeben.

Im Sommer 1983 wurde hier mit der Rettungsgrabung eines Gräberfeldes begonnen, deren Ergebnis, wegen der starken Zerstörung der Gelände, 52 freigelegte Gräber ist. Die Gräber waren meistens W-O orientiert. In dem freigelegten Gräberfeldteil konnten Gräbergruppen beobachtet werden.

Das Gros der Gräber wurde ausgeplündert. Das erhalten gebliebene Fundmaterial zeigt ein Bild der vollkommenen Armut. Die in der Nähe des Fußes hingestellten Gefäße sind überwiegend handgeformt. Zwei kleine Gefäße mit eingeglätteter Verzierung und ein Becher mit polierter Oberfläche sind eher Ausnahmen. Doppelkämme, die einfachen Fibeln der gepidischen armen Frauen, große Eisenfibeln und einige Spinnwirtel, das ist alles, was sich in den Gräbern fand.

Die Belegungszeit des Gräberfeldes läßt sich durch eine byzantinische Münze aus dem Grab 31 bestimmen. Diese ist eine Münze von Kaiser Justin II und Kaiserin Sophie (565-578), geprägt in Nikomedien, im Wert von 40 Nummien. Auch der einzige als Waffe geltende Gegenstand kam aus diesem Grab zum Vorschein: ein sog. „Langmesser“.

Eines der Häuser der Siedlung nahe des Gräberfeldes wurde auch freigelegt. Ich bin der Meinung, daß diese Siedlung am rechten Theißufer, in der nordöstlichen Ecke Gepidiens den gepidisch-langobardischen Krieg noch überlebte, da sie vom Norden und Süden her von der äußeren bzw. inneren Wallanlage der ehemaligen römisch-sarmatischen Schanze vom Osten her von der Theiß und rundum von einem Sumpfsgebiet geschützt wurde.

Die Freilegung des Gräberfeldes wurde abgeschlossen. Die Annahme, daß die jüngsten Gräber auch ältere, mittlerweile aufgelassene Bereiche aus den früheren Phasen der Siedlung erreichten, kann nur durch die vollständige Freilegung der Siedlung bestätigt werden.

Данные по населению области Боршод-Абауй-Земплен в 5-6 вв.  
(Могильник Эгерлёвё)  
Ловас Эмеше

К юго-западу от посёлка Эгерлёвё, в 8 километрах располагается холм Хомокпарт незначительной высоты. Сегодня он окружен тремя ручьями с регулируемыми руслами: Эгер, Каня и Рима.

Летом 1983 года в этом месте мы начали аварийные раскопки могильника и открыли 52 погребения. Большинство погребений было разрушено. Ориентировка погребений в большинстве своем была западной. В сохранившейся части могильника мы определили группы погребений.

Большая часть могил была разграблена. Сохранившийся материал указывает на полное обеднение. В захоронениях мы находили только главным образом лепные сосуды у ног (исключение составили два сосуда с лошеным орнаментом и глиняный стакан с полированной поверхностью), двойные костяные гребни, простые железные фибулы, скреплявшие одежду бедных гепидских женщин 6 века, а также несколько пряслиц.

Основой датировки могильника послужила византийская монета из погребения 31: это монета в 40 нумний, чеканенная в Никомедии Юстином II и императрицей Софией (565-578). В этой же могиле мы нашли единственный предмет, причисляемый к оружию - так называемый длинный нож.

Мы открыли также остатки одного из жилищ поселения, находившегося неподалёку. По нашему предположению, это поселение, находившееся в северо-западном конце Гепидии, на правом берегу Тисы, пережило роковой удар гепидско-лонгобардской войны: с севера и юга оно было защищено внешним и внутренним отрезком римско-сарматского земляного вала (между Мезёкёвешдем и Сентиштваном внешним, а на широте Эгерфармоша внутренним отрезком вала), с востока Тисой, а вокруг - болотистой местностью.

Раскопки могильника закончены. Мы предполагаем, что наиболее поздние захоронения могильника достигли брошенный дом из раннего периода поселения, переместившегося на верхушку холма. Это предположение может быть обосновано только в результате систематических раскопок поселения.