

TANYAI ISTÁLLÓK HÓDMEZŐVÁSÁRHELYEN

SZENTI TIBOR

(Hódmezővásárhely)

Az istállók kialakulása és fejlődése

A vásárhelyi szállásépítkezés egyik legfontosabb és legváltozóbb képét az istállók mutatják. Miután a török hódoltság alóli felszabadító háborúk idején a mezőváros teljes levéltára elpusztult, írásos dokumentációnk nincs arról, hogy a hódoltság előtt és alatt milyenek lehettek a vásárhelyi határ építményei.

Az újratelepülés során „a határban a gazdasági élet első telepei az istállók (aklok) és az ehhez hasonló jószágbefogadó, vagy takarmánytároló berendezések voltak, amelyeket Vásárhelyen összefoglalóan 'istálló'-nak neveztek” — írta Tárkány Szűcs Ernő.¹

Máshol arról tájékoztat, hogy a 18. század elején az istállók fából készültek, fölszedhetők voltak, amelyekkel a pásztorok tovább vándoroltak, és ezen építmények alatt fedetlen aklot kell érteni: „említenek egyszer oldal nélküli istállót. Ez, továbbá az 'istálló oszlopokra' kifejezések arra utalnak, hogy lehetett egy olyan épület is, ahol nem a fal és az ágasok tartották a tetőszerkezetet, hanem a sarkokon levő oszlopok és az ágasok.”²

A feudális-kori becsüjegyzőkönyvekben az istálló — mint az állatszálláshelyek gyűjtőfogalma — alatt ilyen meghatározások is szerepelnek: „Ló Akol”, „Tehén szín”, „Marha akol”, „Borjú Szín”, „Borjú óll”, „Jászlas ól”; a 19. század elején: „Hídlásos ól”. Ezek a meghatározások is jelzik, hogy az istálló fogalma nem csupán terminológiai kérdés, hanem az állatszálláshelyek az építés módja, felhasználása szerint változtak, és fejlődésen mentek keresztül.

A Pusztá elkülönözéséig, 1743-ig a határban a jószágokkal szabadon vándoroltak. Az állatszálláshelyeket fölszedték, majd a friss legelő közelében újra fölállították. Állandó épületeket levéltári forrásaink nem igazoltak. Ezeket a szállítható építményeket a mai fogalom szerint valóban nem nevezhetjük istállóknak. Inkább az akol, karám szavakkal lehet őket jelölni.

A Pusztá elkülönözése után az ún. tuguriális területen megindult az állandó épületek építése. Az állatszálláshelyek egészen az 1770-es évekig még nagyon változatos képet mutatnak. Az istálló, ól akol és szín szavakat továbbra is használják, de az állatfajok megnevezésével olyan párosításban (pl. lóakol, tehénszín), amelyek manapság Vásárhelyen már teljesen ismeretlenek. Hogy ez a sok fajta megjelölés első-sorban nem terminológiai kérdés volt, azt a külön alfejezetben tárgyalt, rendkívül

¹ Tárkány Sz. E. 1961. 214.

² Tárkány Sz. E. 1961. 214. 72 jegyzet. (Az idézet olyan falat jelenthet, amelyben a földbe ásott oszlopok egyben a fal vázát is alkották, és pl. a Tisza áradása idején megtartották az épületet, mint a tápai oszlopos vagy csömpölyeges ház).

változatos építőanyag-felhasználás és építési mód, állatfajtán belül a többféle megjelölés is bizonyítja.

Érintenünk kell még a „tüzelős istálló” kérdését. Az eddigi levéltári kutatások területünkön sem ezek megléte, sem korban elhelyezése szempontjából nem hoztak eredményt. Idős adatközlőink beszéltek arról, hogy „apáik hajdan együtt éltek a jószágokkal és télen a tüzelős istállókban — gyakran ’tüzelős ólakban’ — a tűz körül melegedtek.”³ A szomszédos kiskun területről, a béresekről szólva, Tálasi István ezt írta: „a szálláskertes településeken és tanyán a tüzelős istálló volt lakhelyük [...]”⁴

A szakirodalom tisztázta, hogy ezekben a tüzelős istállókban és ólakban az állat-szálláshely meghatározott, sokszor elkülönített szögletében állandó, tapasztott tűzhelyet alakítottak ki, ahol nem csupán melegedtek, de főztek is. Ez a folyamatos használat, az istállóban való tanyázás egyik bizonyítéka. Az is ismert, hogy ez az életmód a feudális korban, elsősorban a 18. század első felében, a szállások kialakulása során volt jellemző. Kivételt talán a nagykunsági puszták későbbi félrideg állattartása jelentett.

A vásárhelyi tüzelős istállók egykori meglétére utal Nagy Gyula megállapítása is: „annak ellenére, hogy a lovak a meleget szerették, régen a lóistállót sem padlósolták le, ezért télen hideg volt. Mondják, hogy a nagy hidegben a béresek tüzeltek benne, noha a tüzelést tiltották. A *placcon* tüzeltek, mert tűzhely nem volt az istállóban.”⁵

A vásárhelyi Pusztát 1852-ben osztották ki, a tanyásodása ezután kezdődött. Ennek ellenére, a hagyományokban még élhetett a tüzelés, amely már csak a melegedést szolgálta, mivel az istállóban tűzhelyet nem építettek. Nem tudjuk bizonyosan, hogy ugyanott tanyaházak állottak-e, de valószínű, mert a kapitalizmus korában a tanyásodás rendszerint tanyaház építésével kezdődött, amelyben az emberi szállásnak és a főzésnek meghatározott helye volt.

A 18. század elején a városban már építettek állandó istállóépületeket, amelyeknek födele és padlósolása volt. Ezeket „német Istállónak” nevezték, mivel elsősorban a kvártélyos császári katonák lovainak elszállásolására használták. Levéltári kutatásunk eddigi eredménye szerint, Vásárhelyről a német istálló legkorábbi említésével 1735-ben találkozunk: „látta a fatens világossan fényes nappal (: a komorajok mellett lévén egy rossz német Istálló:) hogy Kovács Gergely parasznákkodot Angyával[...]”⁶ Ezek a téliesített, maradandó falú istállók a szállásokon is megjelentek, egyelőre azonban kisebb számban; és párhuzamosan léteztek a változatos, padlás nélküli, gyorsan romló falú istállókkal.

Az istállóépületek végleges kialakítása hivatalos rendelkezések alapján, a 18. század utolsó harmadában vette kezdetét. Ennek alapja az volt, hogy az 1753-as Pető—Törő—Bújdosó-féle utókuruc zendülés vérbefojtása után Mária Terézia megtorlásul elrendelte, hogy a városban a „rebellis parasztnép” fékentartására jelentős számú császári zsoldos katonát kell állomásoztatni. A katonák lovát megfelelő körülmények között kellett tartani. A rosszul épített, padlástalan, hideg istállók

³ Szentí T. 1979. I. 96. (Itt jegyezzük meg, hogy Kiss Lajos az 1960-as évek elején, amikor Vásárhelyen járt, és Ortutay Gyula ösztönzésére a helyi gazdatársadalom életének gyűjtését végezte, dr. Galyasi Miklós ny. múzeumigazgató társaságában szintén beszélt a régi tüzelős istállóról. Gyűjtő- és földolgozó munkáját e tárgyban sajnós nem tudta befejezni, és szóbeli adatának származásával adós maradt.)

⁴ Tálasi I. 1977. 188.

⁵ Nagy Gy. 1968. 17.

⁶ Csongrád megyei Levéltár Szentesi Fióklevéltára. IV. A. 53. Prothocollum Criminale Causarum Processuum. (Anno 1723 Di 10. Mensis Maij—1736. Die 1^{ma} Mensis Martii.) a. 1. kötet. 387—395. (1735-ből.)

nyújtotta állattartási módot a földött épületekhez szokott katonalovak télen rosszul túrték. Tárkány Szűcs Ernő áttanulmányozta a 18. századi hirdetőkönyvet és ebben az 1777. ápr. 20-i publikációk között idevonatkozót talált: „minden földdel bíró gazda 'Német Ló istállót csináljon' [...]”

„A szolgabíró elrendelte — magyarázta a hirdetést —, hogy minden földdel bíró jobbágy a kvártélyos ló számára vályogból oly istállót készítsen, amelybe két ló belefér, a nagygazdák pedig négy lónak valót. Az istállónak legyen nádból való padlása, amelyet felülről megtapasztanak; a hídlás hosszára legyen benne, ne pedig keresztbe; válú és saraglya is legyen benne. A fala 8 sukk, az ajtaja pedig 7 sukk nagyságú legyen. A nádfalat nem engedik meg; elhányják [...]”⁷

1781-ben már az istállók karbantartását is szorgalmazták: „az istállót évente tapasztani, fedni kellett; felszerelése a következőkből álljon: seprű, veder, lapát, villa. Ha a katona a felszerelési tárgyakat elveszíti, elpusztítja, köteles azok árát megfizetni.”⁸

Ezek az intézkedések a belterületen lévő állatszálláshelyekre vonatkoztak. Azonban a becsüjegyzőkönyvek tanúsága szerint, a városon terjedő építkezési módok néhány év késéssel a szállásokon is megjelentek.

A „német istálló” fogalmánál ismét meg kell állnunk. Egyértelmű, hogy ezen az istállók belterjes tartásra alkalmasságát értették. (A vásárhelyi gazdák inkább a „meleg istállózás”, „meleg tartás” kifejezéseket használták.) Az azonban nem bizonyítható, hogy ez az épülettípus csak osztrák közvetítéssel terjedt volna nálunk, hiszen egyes paraszt adatközlőink a szájhagyomány szerint úgy tudják, hogy már a hódoltság alatt a törökök is használták. Az bizonyos, hogy az istállók „téliesítését” császári parancsra szorgalmazták.

A német istálló építésének alapföltételei ezek voltak: 1. az állatszálláshely nem lehetett tető nélkül. 2. Az istállót lepadlásolták. 3. Hídlást kellett készíteni, hogy a zárt helyiségben az erős ammóniaszagot és az alom átnedvesedését csökkentsék. 4. A hídlást az istálló hosszában volt kötelező kialakítani. 5. Válút (jászlat),⁹ „saraglyát” (szénázó rácsot), illetve szénatárolót kellett benne elhelyezni. 6. Maradandó és tűzbiztos falból volt szabad építkezni. 7. Az ajtók és ablakok méreteit szintén szabályozták. 8. A szalmacsomóval télen bedugott szellőzőlyukak helyébe az egysoros üvegezésű, nagyobb ablakokat szorgalmazták. Még a tömör deszkaajtókba is üvegezés került. Erről tudósít a hirdetőkönyv 1777. évi október 21-i hirdetése: „Comisarius Úr Publicaltattya: A kicznél Quartelyos van az Istállók ajtajában a mint illik az ablakaikon rendes Üveg ablakokat csináljanak az jövő héten.”¹⁰ (Az ajtó üvegezése a mai napig sem terjedt el.) 9. Az ajtók zárhatók voltak.

A 19. század második felében már csak belterjes tartásra alkalmas lóistállót építettek. Ezek falát földből, elsősorban vályogból, illetve vertfalból készítették. A padlás nélküli jókora ökoristállók közül, főleg a nagygazda-tanyákon, még a két világháború között is nem egy állt. Ezeket az 1950-es, 1960-as évek elején a bennük lévő nagy mennyiségű faanyag miatt lebontották és belőlük a megalakult tsz majorok fejlesztésére építkeztek.

Az első világháború után épített istállók, állatfajokra való tekintet nélkül, már téliesített épületek voltak. A közép- és nagygazdák tanyáin külön ló- és tehénistállók készültek, míg a kisbirtokosok a nagyállatok számára közös istállóval rendelkeztek. Ezekben a hídlás és a szénázó rács elhelyezése mutatta, hogy melyik részükben álltak a lovak.

⁷ Tárkány Sz. E. 1961. 59—60.

⁸ Tárkány Sz. E. 1961. 59.

⁹ Paládi-K. A. 1980. 178—181.

¹⁰ Szentí T. 1979 II. 82.

Az istállóépítést ösztönző és gátló társadalmi, illetve természeti tényezők

Az istállók építése koronként, a telek betelepítése, a fölhasznált építőanyagok, az építkezési módok és a hasznosításuk tekintetében egyaránt változott. 1700—1852 között a Puszta csak ideiglenes állatszálláshelyek voltak. A szállásföldeken a külső legelő elkülönözése után kezdenek maradandó épületeket emelni. A szállások zömében a legfontosabb épület a tanyaház és az istálló. Ezek épültek elsőnek. A tanyaházban gyakran helyet kapott az istálló is. A 18. században becsült 121 tanyaházban 19 istállót találtak, vagyis 15,7%-ukban.¹¹

Az istálló a 18. század végére a legfontosabb gazdasági épületté vált. A 18. században a 151 becsült szálláson 153 istállót találtak. Némelyik szálláson még nem állt épület. A század végén már akadt olyan tanya is, amelyben 3 istálló épült. Ugyanakkor „nem egy olyan szállást becsültek, ahol a gazda számára még nem volt külön lakóépület, tanyaház, de nagyméretű istálló vagy istállók — állatfajonként külön épület avagy istállórész építve — már létezett.”¹²

Vásárhelyen a 18—19. század fordulóján a jobbágygazda vagyona elsősorban a lábasjóságokban volt. A télire „szétvert” csordák és ménesek számára a szállásokon kellett istállókat építeni. A 19. század első felében becsült 375 tanyán 566 istállót találtak, amelyek egy része jóval nagyobb méretű volt a tanyaházaknál, és ezeknél nagyobb értéket is képezett.¹³ Ekkor a vásárhelyi tanyatelkeken a legnagyobb helyet az istállók foglalták el.

A napóleoni háborúk a Délkelet-Alföldön korán megváltoztatták a termelés szerkezetét. A háborús termelés során — a gypjúkereslet mellett — a katonaság élelmezésére jelentékeny kenyérgabonát kellett termelni. A gabonakonjunktúra hatásától függetlenül, egy tragikus körülmény is siettette az állattállomány számszerű és minőségi csökkenését. 1825-től 1834-ig Lengyelország felől több hullámban marhavész söpört végig az Alföldön, amelyet jelentékeny aszályok kísértek. 1826-ban Erdélyi János a vásárhelyi Puszta már nagyon leromlott jószágállományt talált.¹⁴ A járvány jelentős szakasza 1831-ben következett be, amikor az ázsiai kolera-pandémia a lakosságot is megtizedelte. Ezt az állapotot jól szemléltetik a becsüjegyzőkönyvekben leírt tehének, amelyek között nagyon sok a beteg, sánta, vak, szarvatlan, sérült, köhögős, nyálfolyásos, testi hibás állat. Ezután a szabadságharc és az önkényuralom, a Pusza, a Pusza, a Rét kiosztása, a legelő és a kaszálóterület feltörése, és a vele meginduló újabb tanyásodás végleg megtörte az állattartás elsődleges gazdasági helyzetét.

A legtöbb vásárhelyi tanya szemtermelő-állattartó gazdasággá alakult. Az istállók mellé felsorakozott a színek, hombárok, magtárak, górék, műhelyek létesítése. A 19. század végén megjelentek a szakosodott tanyák, amelyek a kereskedelem új formája, a szerződés és nagybani értékesítés következtében alakult ki. Ezekben nagy mennyiségű állatot neveltek, és egy tételben, kereskedőknek adták el. A polgárisodó nagygazdák ún. remonda lovakat neveltek a katonaságnak (pl. a Lázár birtokon), vagy ökröt hizlaltak a mészárosoknak, a szegedi és pesti vágóhidaknak, majd a szalámi- és konzervgyárak részére. (Pl. a mártélyi Tisza-gátnál Maczelka József és fiai.)

Ezekben a tanyákban a telek nagyobb részét ismét a nagyméretű, állatfajok szerint külön épített istállók foglalták el. A 20. században már ez a szakosodott állattartás kezdett terjedni. A középbirtokos gazdák is egyre-másra külön ló- és tehénistállót építettek. Főleg tenyészállataikkal sok-sok rangos kiállítási díjat nyertek.

¹¹ Szentí T. 1979 II. 78.

¹² Szentí T. 1983 I. 219.

¹³ Szentí T. 1983 I. 220.

¹⁴ Szentí T. 1983 II. 285—287.

Az istállók tájolása és telepítése a tanyaportán

A szomszédos Szeged város tanyai telekelrendezésének beható vizsgálata nyomán Juhász Antal így fogalmazott: „Az istálló elhelyezésében két típusos változatot találunk: vagy a lakóházzal párhuzamosan, vele szemben épült, vagy a ház hosszanti falára merőlegesen. Előbbi elhelyezést a múlt század első felében, harmadik harmadában épült tanyákon találjuk [...] Ahol a lóistálló a házzal egyvégben épült, ott a marhaistálló került a lakóépülettel szemben [...] A mai tanyaállományon gyakoribb a másik elhelyezési változat, melynél az istálló a lakóház hátsó végétől oldalt, rá keresztben húzódik [...] Ahol ugyanis a ház kis eltéréssel a típusos észak-dél tájolású, ott a nyugatkelet hosszanti tengelyű istálló az északi—északnyugati szelek elől elzárta a ház elejét [...]”¹⁵

A vásárhelyi tanyai telek elrendezésében az istállók fontos szerepet töltek be. Gyakran ezek voltak a legnagyobb épületek, és a középbirtokos gazda telkén is két-három istállóépület állt. Amíg a tanyaházak bejárati homlokzata igen szigorú szabály szerint, zömmel D, K vagy DK felé tekintett, addig az istállók tájolásánál valamennyi égtáj felé. Az északi tájolást viszont igyekeztek kerülni! Pontosabb eligazodást a tanyaházakhoz való viszonyításuk ad. E szerint három fő elhelyezési módot ismerünk: 1. A tanyaház folytatásaként, annak egyik végénél épült; gyakran vele egy fedél alatt. 2. Az udvart egyik oldalt, a tanyaházra derékszögben lezárta, vagy azzal „L” alakban összeépült. 3. A tanyaházzal szemközt, azzal párhuzamosan állt. A legritkább esetben, csak a tanyatelek későbbi bővítése során fordult elő, hogy istálló a tanyaház hátsó homlokzata mögött épült; de ez a telekelrendezés nem jellemző.

Az istálló telepítését az alábbi szempontok határozták meg: 1. A tanyaház közelében, könnyen megközelíthető és szemmel tartható helyen legyen. 2. A vásárhelyi tanyák kiemelkedésekre, dombokra épültek. A tanyaház és az istállók a legmagasabb ponton kaptak helyet. Amíg a tanyaházat a domb központjába építették, addig az istállókat úgy telepítették, hogy a hátsó faluk a domb lejtős szélére kerüljön a hídlásból kivezetett trágyalé gravitációs elfolyása végett. 3. Az állatok nagy vízigénye miatt az istállók a kút közelébe kerültek. 4. A tanyabejáró az istálló közelében haladt el, vagy a bejárati homlokzat előtt, vagy valamelyik végüknél. Ez az elrendezés mind a jószág-, mind a takarmányszállítását segítette. 5. Az istállók bejáratai belső tanyaudvarba nyíltak.

Az istállófal építéséhez használt építőanyagok

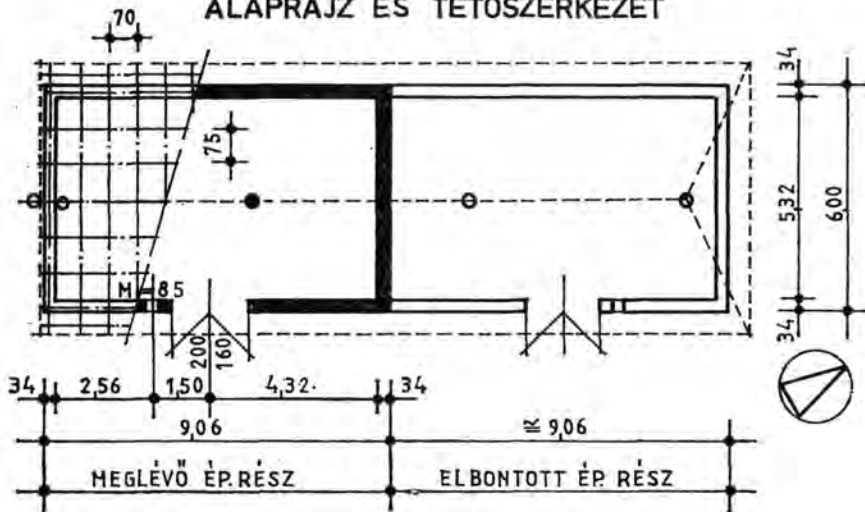
Tanyai istállót egyetlen ember sohasem épített. Az istállóépítésben részt vett a család valamennyi férfitagja, a munkára foghatóság alsó korától a munkaképesség felső határáig. A család alatt az egész háznépet kell értenünk: tehát a fiakat, vőket éppúgy, mint a béreseket, kanászokat. A 19. század második felétől mind gyakoribb, hogy a lakóépület és az istálló készítésében fogadott kőműves vesz részt, aki nem csupán irányít, hanem maga is dolgozik. Akár a tanyaházat, tavasztól őszig az istállót is fölépítették. Ehhez előre kellett az építéshez szükséges költség, az építőanyagok időbeni szállítása, és a munka folyamatos szervezése, a mindig kéznél lévő építőekkel.

A falakhoz alapot rendszeresen csak a 20. század óta építenek, főleg az első világháború után, amikor a tanács minden építetőtől kért tervrajzot, és az ezeket fölülbíráló városi főmérnök az istállókat is csak 90 cm mély téglalapra engedte építeni. 1900 előtt az istállók még alapozás nélkül épültek.

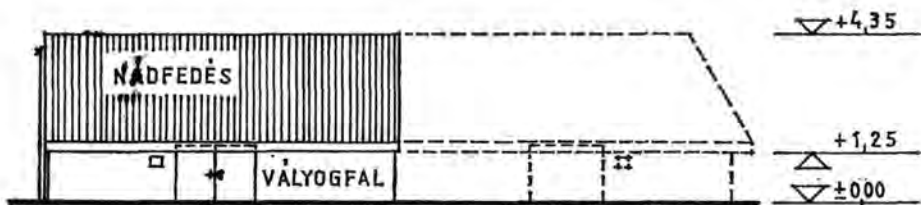
¹⁵ Juhász A. 1974. 284—286.

9,50 ÖLES, 2 AJTÓS ÉPÜLET 4 SZELEMENÁGASSAL

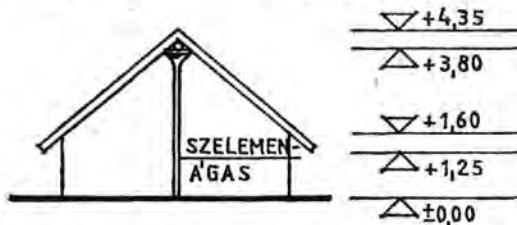
ALAPRAJZ ÉS TETŐSZERKEZET



BEJÁRATI HOMLOKZAT

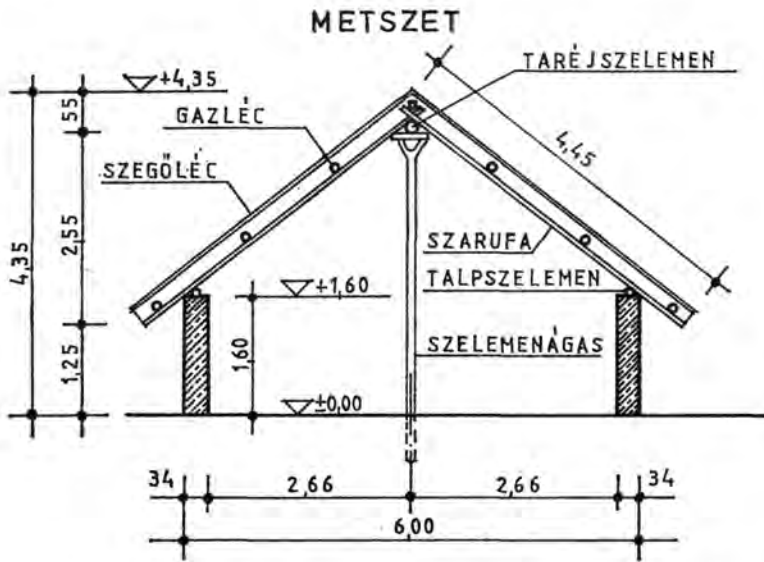


D-DNY-I HOMLOKZAT

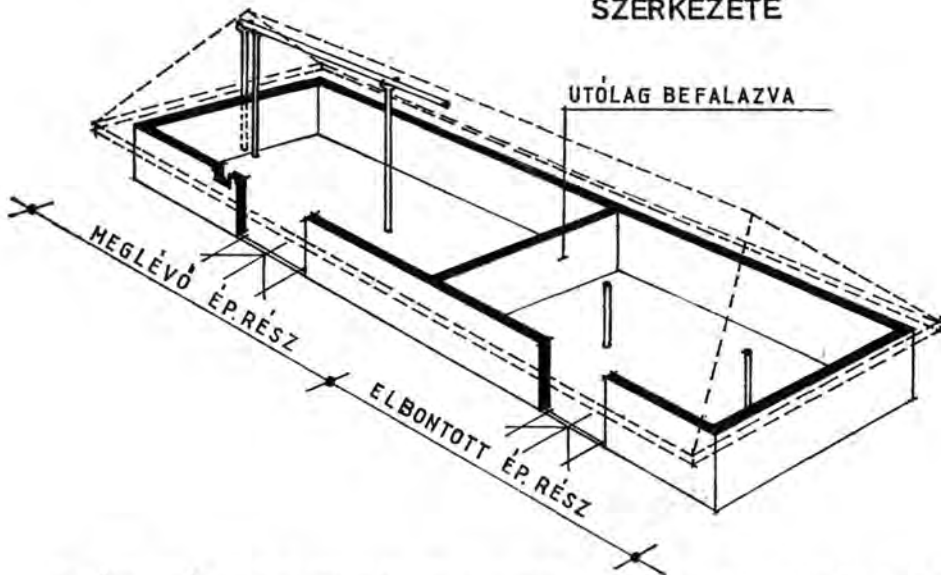


SZÉLL SÁNDOR (Mártély, Tanya 21.) KÜLSŐ SZELEMENÁGASOS ÖKÖRISTÁLLÓJA A XIX. SZÁZAD ELEJÉRŐL

I. Szelemenágasos ököristálló alap- és homlokzati rajzai



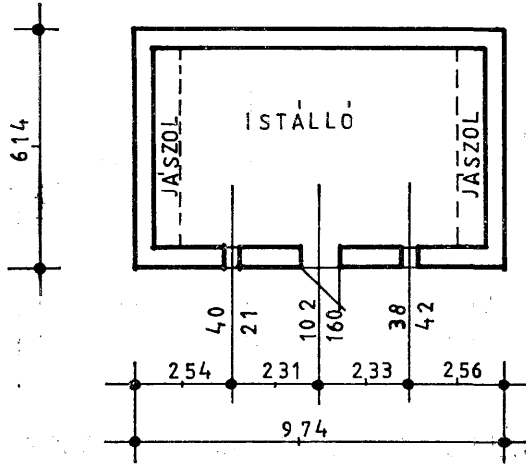
ISTÁLLÓ ÉPÜLET SZELEMENÁGASOS TETŐ-SZERKEZETE



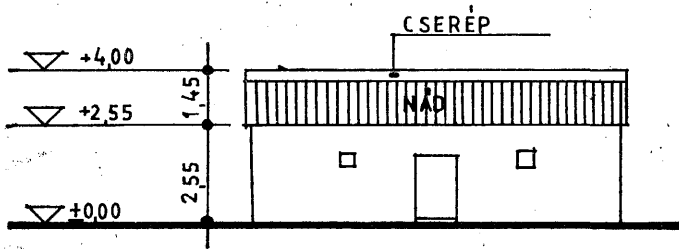
SZÉLL SÁNDOR (Mártély, Tanya 21.) KÜLSŐ SZELEMENÁGASOS ÖKÖRISTÁLLÓJA A XIX. SZÁZAD ELEJÉRŐL

II. Szelemenágasos ököristálló axonometriás- és metszetrajza

Alaprajz



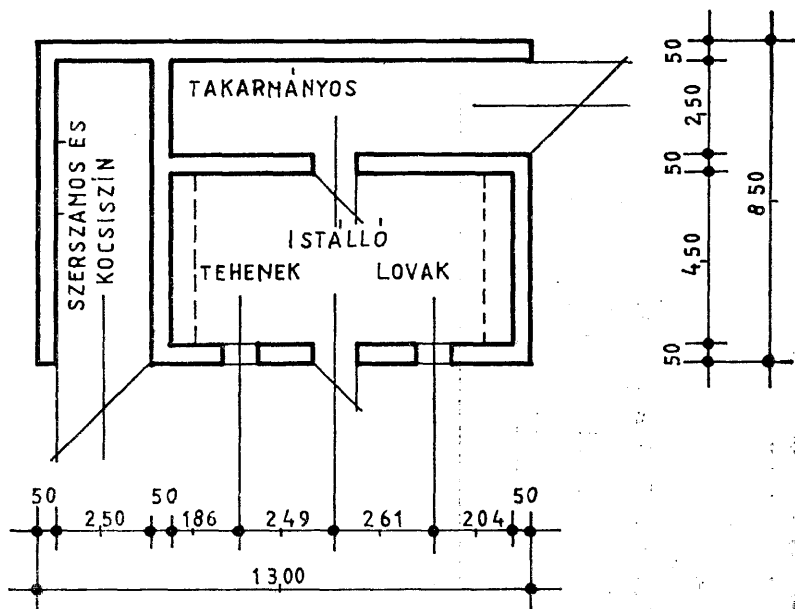
Homlokzat



ISTÁLLÓ JUHÁSZ JÁNOS PUSZTAI TANYÁJÁN (Székkutas VI. 10.)

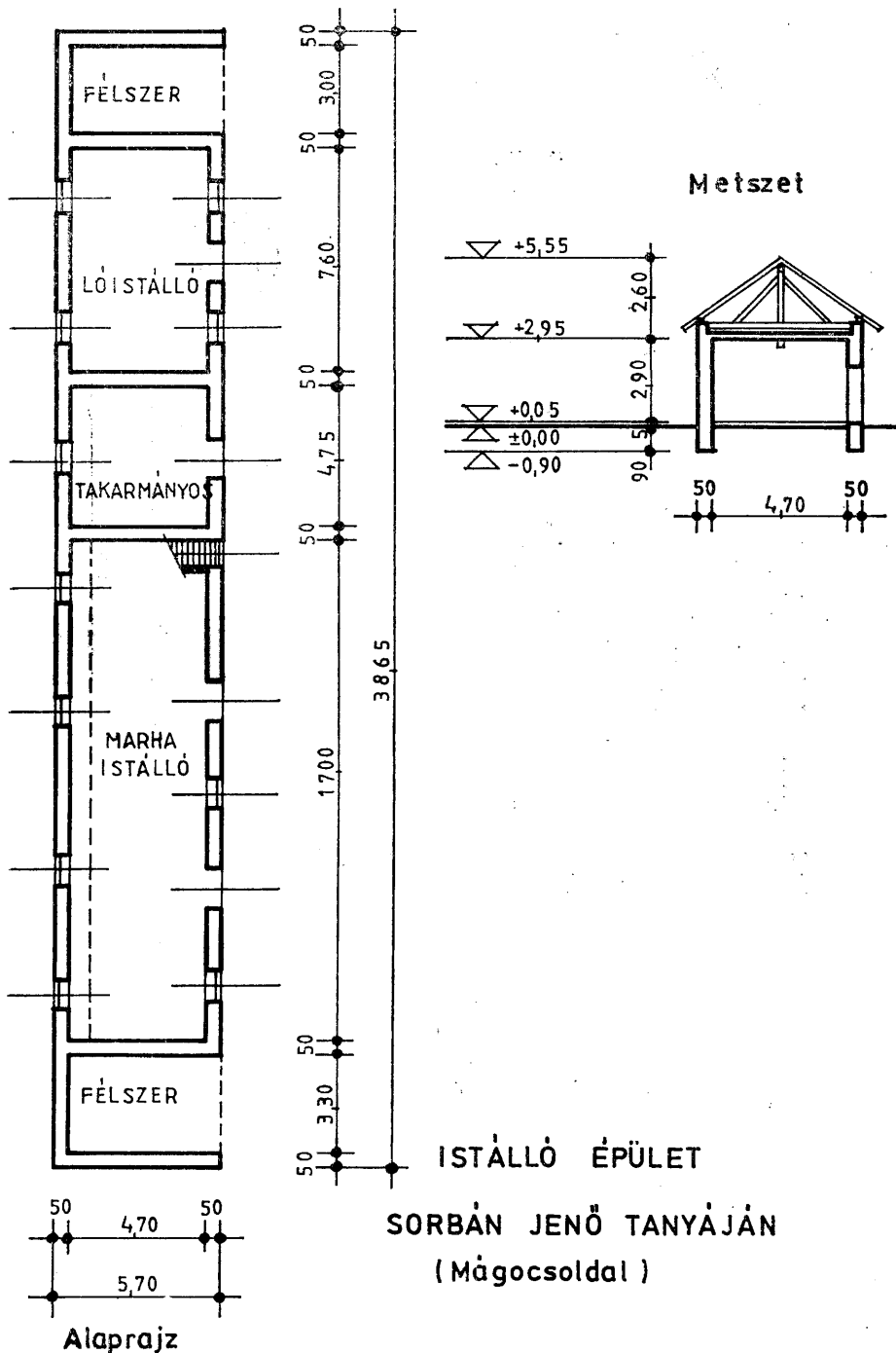
III. Kiszgazdaság istállója lovak és tehenc számára

Istállóépület-együttesek

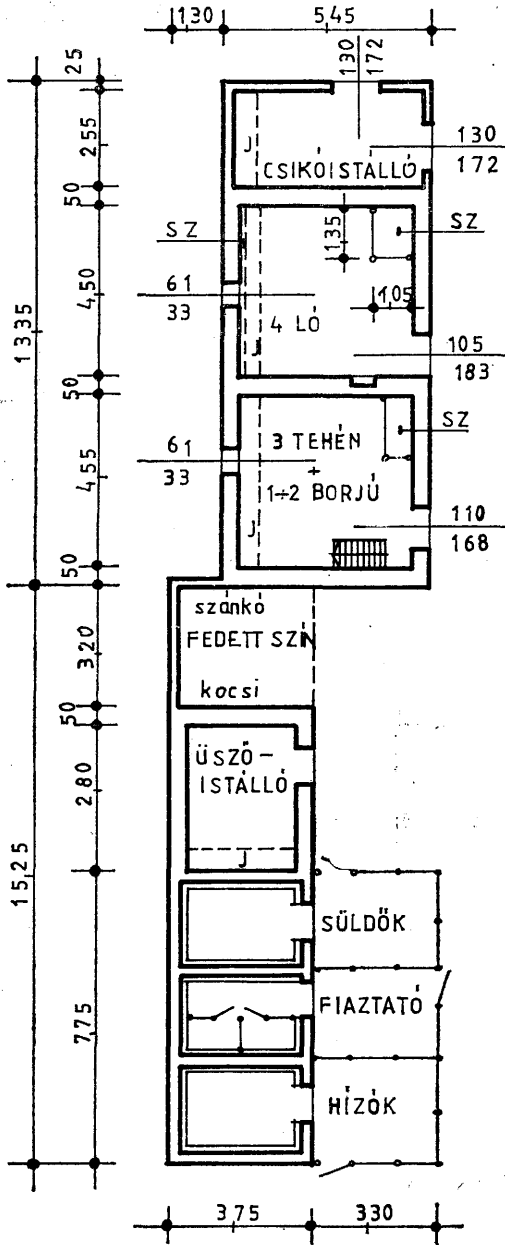


ISTÁLLÓ
MOLNÁR LAJOS BELSŐ SZÖRHÁTI TANYÁJÁN
(Tanya 1396)

IV. Tehén- és lóistálló járulékos helyiségekkel

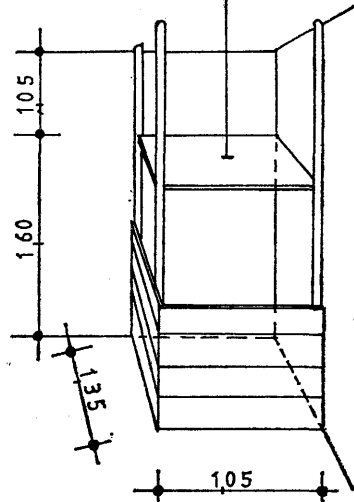


V. Állatfajok szerint elválasztott istállóegyüttes tároló helyiségekkel egy fedél alatt



J = JÁSZOL
SZ = SZÉNATARTÓ

PRICCS A BÉRESNEK



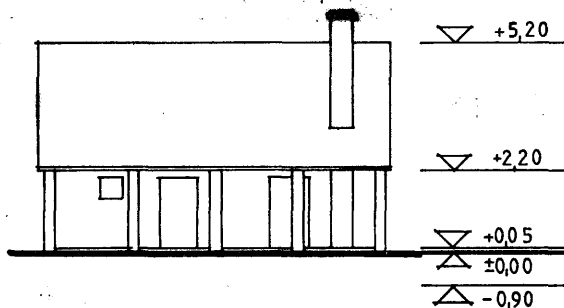
SZÉNATARTÓ KIALAKÍTÁSA

ISTÁLLÓK ÉS ÓLAK
TÁRKÁNY SZÜCS SÁNDOR TANYÁJÁN
(Tanya 1069)

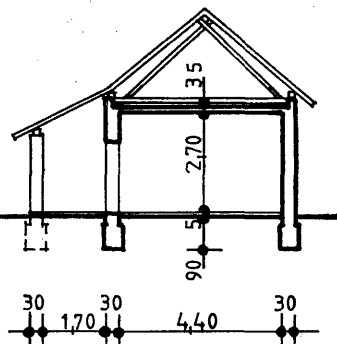
VI. Állatfajok és azok kora szerint szakosított istálló- és ólegyüttes középirtokos tanyáján

Istálló járulékos és más rendeltetésű helyiségekkel egy fedél alatt

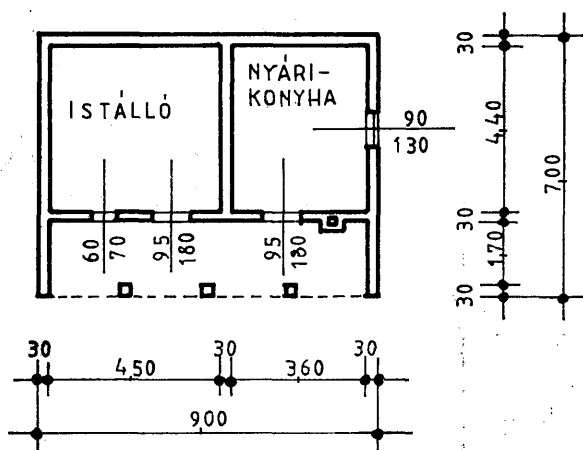
Homlokzat



Metszet



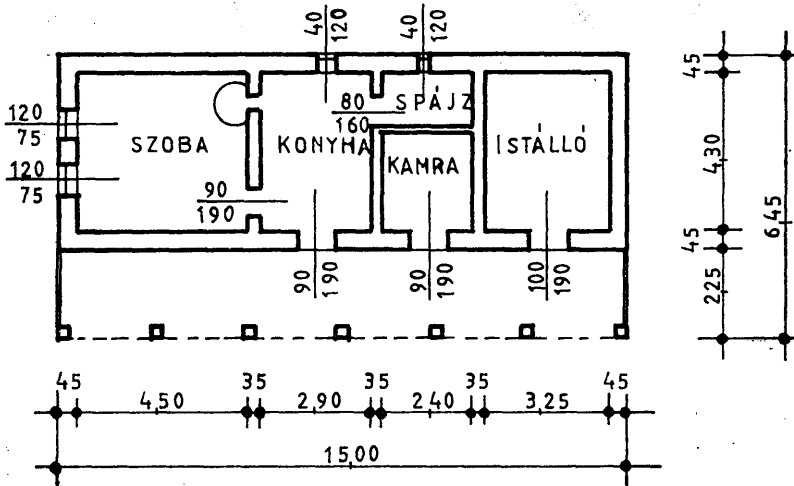
Alaprajz



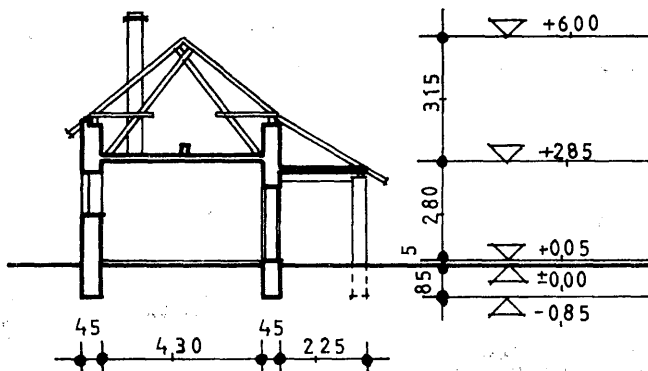
ISTÁLLÓ ÉS NYÁRIKONYHA KATONA JÁNOS TANYÁJÁN (Gorzsa tanya)

VII. Tornácos épület közös ló- és tehénistállóval, valamint nyárikonyhával egy fedél alatt

Alaprajz



Metszet



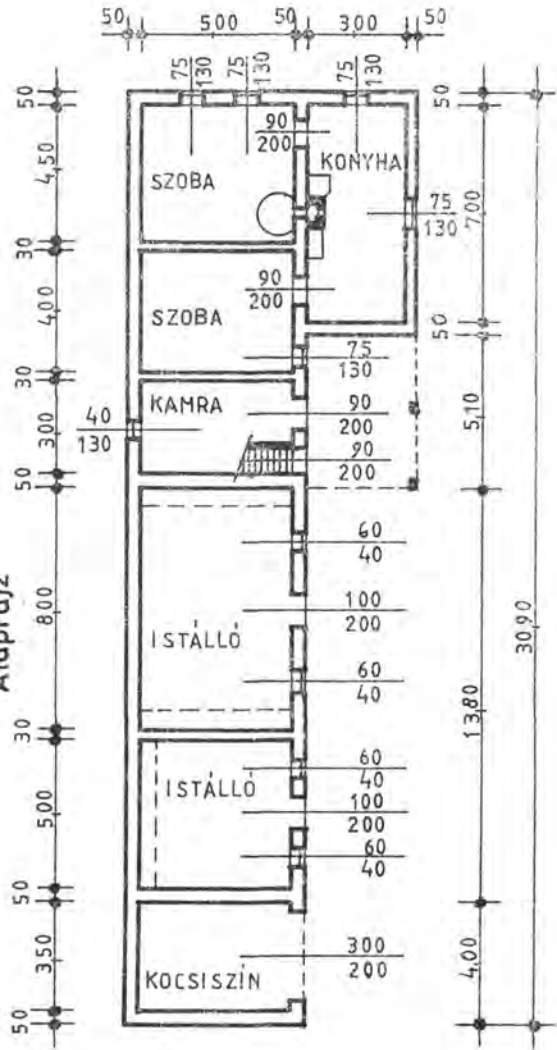
MUZZIK ISTVÁN TANYÁJA (Pusztá 782.)

VIII. Istálló egysoros építésű tanyaházban. Az éléskamra (spájz) a szakosodás jeleként a kamrából leválasztva

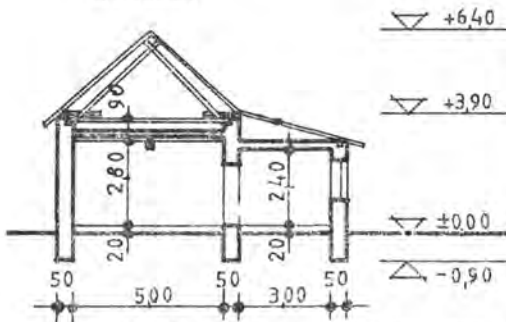
Homlokzat



Alaprajz



Metszet



LÁZÁR IMRÉNÉ TANYÁJA
(Puszta 487.)

IX. Állatfajok szerint szakosított istállók kétsoros építésű tanyaházban

Az építkezéshez gyakorlatilag mindent fölhasználtak, amit a természet adott. A 18. századi becsült és leírt istállók esetében a falak építéséhez fölhasználtak hasított fát, farudat, ágakat, nádat, földet: *csömpölyeg*, vertfal és vályog formájában; garádját, sövényt fonva és tapasztva. Az anyagnak ez a sokfélesége lényegesen a 19. század első felében sem változott, inkább az elnevezések módosultak.

A becsült istállók között megkülönböztettek még *tutajból*, *töltésből*, *dudva* falakból emelt épületeket.¹⁶ A feudális korban Vásárhelyen téglaegetési joga csak a földesúrnak volt, ezért téglából a jobbágy nem építkezett. Téglaiállót még a 20. században is csak ritkán emeltek; elsősorban az úri birtokokon. A hagyományos paraszttanyákon 1960-ig a vert- és a vályogfalú építmények voltak a legelterjedtebbek. Nagy Gyula azt írta a Puzstáról, hogy „a kiosztás után az első időkben az istállók fala *csömpölyegés* (sárból rakott 'föcskerakásos') volt.”¹⁷

A tetőzet ácsolata

A tetőszerkezet és a tető fedése is változatosságot mutat. A feudális korban uralkodó jellegű volt a „lábasól, lábasház, lábasisálló.” Ez a *külső szelemenágasos* épület volt. (Lásd Széll Sándor mártélyi ököristállóját.) Az erős szelemengerendát két végén, ha az épület hosszú volt, belül több helyen is a földbe fél méter mélyen, tuskóstól leásott akácágasok tartották. Belül az épület nem volt lepadlásolva. Fejlettebb tetőszerkezet volt a többnyire lepadlásolt *üres fedélszék*. Ennek további korszerűsítését jelentette a *repülőereszes üres fedélszékes* tetőácsolat, amely fiókgerendán álló, nagy „A” betű formájú fedélfaácsolatból állt, és fölül a tetőösszekötő-gerendát fogta közre, alul pedig a repülőereszt toldották a végeihez, amelyet a *bekötőlécek* támasztottak alá. A végén a fedélfákon felül *kakasülöt*, alul *végbekötő lécet* alkalmaztak. A 19. században terjedt el az ollószáras, a két világháború között az *állványos tetőszék*.¹⁸ A szelemen közepén — a fedélszék típusától függetlenül — gyakran oszloppal támasztották alá. A repülőereszetet, ollószáras fedélszéket és a szelemen alátámasztását Nagy Gyula is megfigyelte a vásárhelyi Puzstán.¹⁹

A *kanfaros* vagy csapottvégű istállótetőzet már a 19. század eleji becsükben előfordult.²⁰ Érdekes, hogy bár a vizsgált területen azóta folyamatosan jelen van, csak a századforduló körül, a cserépfedésre történő áttéréssel, a polgáriasodással kezdett el terjedni, de nem szorította ki a nyeregtetőt.

Az egy bejáratú istálló ajtaja fölött, az épület közepén a tetőzetet padlásfeljáróval gyakran úgy bontották meg, hogy a két szomszédos horogfához 90—110 cm széles, kiugró nyeregtetőzetet erősítettek. Oldalait, oromzatát bedeszkázták, elébe pedig deszkából tömör lengőajtót helyeztek. Más megoldásként padlásfeljárót képeztek ki az istálló valamelyik végén a bedeszkázott, paticsból vagy egysoros téglával berakott oromfalban is. Mindkét típusú padlásfeljáróhoz létrát támasztottak. A padlás hasznosítására leggyakoribb a takarmánytárolás és galambtartás.

¹⁶ Szentí T. 1983 I. 220.

¹⁷ Nagy Gy. 1975. 251.

¹⁸ Barabás Jenő könyvében (1979. 53.) tárgyalja, hogy ez a tetőszerkezeti forma a neolitikum óta ismert és népi építészettünkben is elterjedt. Vásárhelyen a késői megjelenése viszont kimondottan a parasztpolgárosodással magyarázható.

¹⁹ Nagy Gy. 1975. 251—252.

²⁰ Szentí T. 1983 I. 220.

A tetőfedés

A tetőszerkezet fedésére a következő anyagokat használták föl: gatz vagy réti szénát a *bogárhátú* tetőzethez alkalmaztak. A feudális korban gyakori volt a *dudva tetéj*, az egyik becsült istállónál „fűsz fa tetéj”. Általánosan elterjedt a rozsz, ritkábban a zabszalma. A szalmafedést *zsuptetőnek* nevezték. A nád gyakran, míg nagyon ritkán a kukoricaszár is megjelent. Nagy Gyula a vásárhelyi Pusztán megfigyelte, hogy a nád- és a zsuptető hasonló módon készült.²¹ (A becsük együttesen „felvert tetéjnek” említették.)

Zsindelyt a magas ára miatt csak a módos gazdák alkalmaztak, és kevés istállót fedtek vele. A tanácsi tűzvédelmi rendelkezések hatására, 1880 után terjedt a hódfarkú cserép alkalmazása. Ezzel párhuzamosan, a módos gazdaportákon megjelent a hornyolt gyári cserép és a palafedés is, de egyik sem vált uralkodóvá a tanyai istállóépítkezésben. A cserepezésnél, zsindelyezésnél és palázásnál a szarufákra keresztbe *tartólécet*, a nád, zsup, szártetőknél pedig *gazlécet* szögeltek. Még a 3 ajtós, hosszú istállóknál is igyekeztek a szelemt 1—2 darabból kiválasztani, hogy minél kevesebb toldás gyengítse a tetőzet teherbírását.

A nyeregtető végét az oromfalnál egy hosszabb deszkaszállal befedték, de a 19. században a *tetőgirinre* is deszkaszegés került. Másik megoldás az volt, hogy a szelemen két oldalára egy-egy szál deszkát szegtek, és 3—6 sor hódfarkú cseréppel berakták. Máshol a zsup és a nád szelemen fölött összeérő két végét gyékénnyel *tetévarrótű* segítségével levarrták.

A fődém

Mind a tetőszerkezet, mind a fődém megtartását az istállóépület teljes hosszában, közepén végighúzódnó *nagy-* vagy *mestörgérenda* és a keresztbe ráhelyezett *kis-* vagy *fiókgerendák* biztosították. Ezekre leggyakrabban nádterítést helyeztek, amelyet földdel egyenletesen beszórtak, majd fölül és alul betapasztottak. Nem egy helyen a földterítést elhagyták, és a fődémet vastagon *besározták*, betapasztották. Ahol a padlást tárolásra nem használták, csupán hőmérséklet szabályozó szerepe volt, mint a marhaistállók egy részénél. A nádborítást csak alulról tapasztották be. A mestergerendát az istálló közepén szinte minden esetben oszloppal támasztották alá. Hosszú épületnél többet is alkalmaztak. Találkoztunk olyan fődémmel is, amely a fiókgerendákra sűrűn ráfektetett, a gazlécekhez hasonló méretű, vékony lécezésből állt. Nagy Gyula azt írta a pusztai istállófödémekről, hogy „a fiókgerendákra *szilédzskákat* fektettek, mert ez volt a legolcsóbb. Ez a padlásolási mód azért volt kiadós, mert alul nem sározták. Fölül szalmás sárral becsapkodták, vasvillával összeverték és lapáttal lesímitották.”²²

A módos gazdák a nagyméretű lóistállókban, főleg a századforduló után, szoroson összeérő deszkapallatot rakattak a fiókgerendákra. Vagyis a fődém deszkából készült. Ezeknek a padlásoknak nagy volt a teherbírásuk és fél évi takarmánykészletet tároltak rajtuk. Általánosan nem terjedt el.

²¹ Nagy Gy. 1975. 251.

²² Nagy Gy. 1975. 252.

Az ajtók

Az istállóajtókról azután kapunk írásos emléket, miután az állatszálláshelyek tetőzettel és szilárd falazattal ellátott épületekké váltak. A feudális korból zömmel a becsük és a hirdetések tudósítanak. A 18. századból leírnak gyékényből való ajtót és deszkaajtót, a 19. század első feléből már csak deszkaajtót, egyiknél megemlítik, hogy pléhvel (bádoglemezzel) borítva.²³ A *fareteszek* után a bádogozás már a biztonságos záruk terjedésére is utal, amelyet a tanács az 1770-es évek óta a városi kvártélyos istállóknál szorgalmaz.

Megszabták az ajtók magasságát is. A 7 sukkos ajtó kb. 2,10—2,20 métert jelentett. Az ajtók szélessége állatfajonként eltért. Az ököristállóknál a kétszárnyú, tömör deszkaajtó 50—80 cm-el volt szélesebb, mint a lóistállóké, hogy a nagyszarvú szürkemarha ki- és beférjen rajta. (Lásd: a Széll Sándor mártélyi ököristállójának homlokzati rajzát.)

Valamennyi istállótípusnál ismert volt a kétszárnyú, tömör deszkaajtó. A vegyes használatú (ló- és marha) istállók esetében előtérbe került, míg a lóistállóknál századunkban rendszeressé vált az egymás fölött-alatt nyíló, vízszintesen tagolt, kettős deszkaajtó, Nagy Gyula így ír a pusztai istállóajtókról: „általában az ajtó kétrészes volt, vagyis két félajtóból állt. Az alsót csukva tartották, hogy a csirkék ne menjenek be, a felsőt csak hidegebb időben csukták be.”²⁴

A feudális korban gyakran 2—3 ajtós, ritkábban 4—5 ajtós, de még 6 ajtós istálló-épületről is tettek említést a becsük.²⁵ Az ilyen sok ajtós épületek ma is ismertek, de ezek közül legfeljebb 3 szolgált az istállókhöz, a többi pedig a velük egy tető alatt álló színekhez, takarmánytárolókhoz stb. Korunkra zömében 1—2 ajtós istállók maradtak. Azoknál az épületeknél, ahol egyetlen bejárati ajtó van, azt mindig az istálló közepén helyezték el, míg két ajtót az épület széleitől arányosan egyforma távolságra, és közük ablakot raktak.

Ablakok

Az istállóépületeken vágott ablakok fejlődése kezdetben szinte megegyezett a szállási lakóépületek ablakainak fejlődésével. A leírások kisméretű ablakokat említnek, amelyen nem fért át az ember feje. Ezeket a tanyaházaknál disznóhólyaggal, bezsírozott, faggyúval átitatott papírral fedték el, az istállóknál pedig szalmacsomóval dugták be.

A 18. sz. utolsó harmadában mindkét épülettípuson terjedni kezd az ablakok üvegezése. Az istállók esetében a mai napig megfigyelhető az a kezdetleges módszer, hogy az üveget ablakkeret nélkül a nyílás elé tapasztották. A fából készült ablakkeret megjelenését pontosan nem ismerjük. Az bizonyos, hogy a ma még álló, régi épületeken, amelyek a 19. század közepénél nem idősebbek, már föllelhetők.

Amíg a tanyaházak esetében az egysoros üvegezés továbbfejlődött, és kétsorosá vált, az ablakokat pedig kétszárnyúra bővítették, addig az istállóablakok egysoros üvegezésűek és egyszárnyúak maradtak.

A tanyaházakéhoz képest változott az istállóablakok elhelyezése is. A lakóépületen a nyitható ablakok mindig álló formátumúak maradtak, míg az istállóknál gyakran alkalmazták őket fekvő helyzetben. A benyíló ablakok mellett a 20.

²³ Szentí T. 1983 I. 220.

²⁴ Nagy Gy. 1975. 252.

²⁵ Szentí T. 1983 I. 220.

században megjelentek a lenyíló szárnyak. Előbbieket vállmagasságban, utóbbiakat fejmagasságban helyezték el.

A legtöbb ablakot a bejárati homlokzaton, az ajtók mellett és között helyezték el. Ezek voltak a legnagyobbak. Az istállók végére egy-egy kisebb ablak került, míg az épület hátsó homlokzatára vagy nem vágtak ablakot, vagy ide a legkisebb méretűek kerültek; többnyire betapasztott üveglappal.

Az ablakokat igyekeztek úgy elhelyezni, hogy azok ne kerüljenek a jóságok feje elé; így azok nem a kíváncsisággal, hanem a táplálkozással és a pihenéssel voltak elfoglalva.

Szellőzőnyílások

Valamennyi istálló rendelkezik szellőzőnyílásokkal. Az állatok tartózkodási helyébe vezetőket a mai napig hideg télen szalmával vagy rongyokkal szokták betömni. A lepadlásolt istállóknál a födém fölött is vágtak szellőzőket. Ezek az épület bármelyik oldalán lehettek, a padlástérben keresztvázat biztosítva. Többnyire kerek lyukak, vagy vályog nagyságú, szögletes nyílások voltak. Az épületnek egyik vagy mindkét végén az oromfalban: deszkában, paticsfalban, vályogban vagy soros téglában nyílásokat hagytak. A deszkába ezeket fűrészszel vágták. Leggyakrabban szögletesek, kerek, szív vagy stilizált tulipán alakúak voltak. Ha a padláson galamb fészkel, a szellőzőlyukak alá *ülődeszkát* szögeltet. A galambok a tetőzet alatt hagyott szellőzőnyílásokba is gyakran belefészkeltek.

Az épület alsó felében, az állatok tartózkodási helyén elsősorban a hátsó homlokzatba vágtak néhány szellőzőnyílást. Az istálló végén ritkábban volt. A bejárati homlokzaton olykor helyeztek el. Arra ügyeltek, hogy ezek se kerüljenek a jóságok feje elé vagy fölé. A szellőzőnyílások és lyukak az állatok dereka és fara fölé estek.

Az istállók padozata

Elvárható lett volna, hogy az istállók földjét valamiképpen vízhatlanítják. Nem találtunk olyan tanyát, ahol a jóságok alatt pl. agyagot terítettek el, mivel a vízzáró réteg állandó pocsolót eredményezett volna. A talajt helyette furkóval tömörítették. Így is gyakran előfordult, hogy az állatok patái alatt *kigődrösödött*.

Ugyanakkor az istálló közepén, a bejárati ajtó folytatásaként a hátsó falig kb. 1,5—2 m szélességben téglát raktak le. Erre lehetett használaton kívül helyezni a fejőszéket, sajtárt, illetve a száraz „kövön” állva a trágyázást végezni. A trágyával megtelt, nehéz talicskát elakadás nélkül tolhatták rajta.

A kövezett út két részre tagolta az istállót. Ezt az eljárást elsősorban lóistállóknál, vagy egyes állatállományú istállók esetében alkalmazták. A padozat közepének téglázása a századfordulóig vezethető vissza. A több ajtós, nagy épületeknél, ökoristállóknál nem alkalmazták.

Hídlás

A hídlás a 18. század utolsó harmadától terjedt el, bár ma is sok istálló van a határban, amelyben nem alkalmazták. Csak lovak szálláshelyén készült. A belterjes, meleg istállózás egyik föltétele lett volna. A gazdák azonban nem szerették, mivel gyorsan tönkrement: eltömeszelődött, fala beomlott, sok munkával járt a készítése

és a tisztítása. Utóbbi, ha nem volt állandó lefolyása biztosítva, fél havonként végezték. Nagy Gyula érzékletesen így írta le a pusztai istállóhidlások készítését:

„a ló faránál ástak egy 80 cm széles és 60 cm mély árkot. Az árok két szélére egy-egy akácgerendát fektettek, s erre helyezték a vastag palincot (deszkát), amelyet le is szegeltek. Az istálló földje a hídlás felé lejtett. A hídlás deszkája valamivel alacsonyabb volt, mint a föld. Szalma került rá. Eleinte furcsa volt a lovaknak, mert *dobogott*.”²⁶

A vásárhelyi tanyavilágban többféle hídlást készítettek. A tanács már a 18. század végén az istálló hosszában ásott hídlást szorgalmazta volna, azonban helyszíni gyűjtőmunkánk során egy ilyet sem találtunk. Helyette a Nagy Gyula által leírt, kereszt hídlás terjedt el, amely közvetlenül a lovak hátsó lába alatt húzódott. Másik változata a csatornaszerű, hosszú árokkal ellentétben, a kerek gödör volt. Ez nem vezette, hanem összegyűjtötte a trágyalevet.

A legjobbnak bizonyult az a kereszt hídlás, amelynek vége a hátsó fal alatt a szabadba kivezetett az ott tárolt trágyacsomóhoz. A falon kívüli csatornarész már fedetlen árkocska volt.

Jászlak

Paládi-Kovács Attila a magyar jászlak fejlődéstörténetét és fajtáit részletesen föltárta.²⁷ Ebbe a képbe jól beleilleszthetők a vásárhelyi istállókban alkalmazott jászlak is. A 18. században a jászlak *válmak* is említették. Több típusa ismert. A 19. század eleji becükben *bodonjászlak* nem írtak le, ugyanakkor lehetett, mivel egyetlen faderékből itatóvályút még magunk is láttunk, és a vásárhelyi múzeumban halászkok bodonladikját őrzik. Több istállónál említettek viszont *kerekjászlak*, az egyiknél 3 darabot. A vesszőből font, hordozható kerekjászlak, vagy *szénázó kas* leírása nem fordult elő. Ugyanakkor Nagy Gyula adatközlői hallomásból tudták, hogy a 19. század második felében beépített kerekjászlak még létezett:

„Az eredeti kerekjászlak alacsony volt, a csikók körülállták, s eszegették belőle a szénát [...] A lovak később széjjelnyomták és deszkából készítettek nekik másikat. A marhaistállóban nem volt kerekjászlak, mert a téli takarmánya a szár volt, melyet az istálló elé hordtak.”²⁸

A pusztai kerekjászlak vályogból rakták, de az istálló középvonalában körben vastagabb rudakat is vertek a földbe, amelyeket oldalt derékmagasságig bedeszkáztak. A rudak kb. 2 m magasak voltak és körbe ezekhez kötötték ki a lovakat. A vásárhelyi határban a kerekjászlakot a századfordulóra mindenütt felváltották a szénatartók és a hosszú jászlak, amely utóbbiak az istállók megjelenése óta ismertek voltak.

Elhelyezésük szerint megkülönböztettek *kereszt-* és *végjászlak*at. A nagyobb istállókban mindkét változatukat alkalmazták. Ha a jászagnak fia volt, a végjászlakra derékszögben 1–1,5 m hosszú, hordozható, alacsony jászlak helyeztek. A borjak és csikók ebből ettek.

Gyakori volt a *kétfélegibekötős* vagy *kétfélegjászlak* istálló. Két összeépült istállónál nem mindig volt közfal, és a középső részben álló „végjászlak” az állatok mindkét oldaláról használták. A nagy istállókban lévő keresztjászlak az épület hosszában helyezkedtek el. Ezek „nem mindenütt a fal mellett álltak, hanem a jászlak és a fal között egy kis járóhely volt: ott adták az állatoknak a takarmányt.”²⁹

²⁶ Nagy Gy. 1975. 253.

²⁷ Paládi-K. A. 1980. 153–191.

²⁸ Nagy Gy. 1975. 253.

²⁹ Nagy Gy. 1975. 252.

A hosszú jászlak akácfából készültek, hogy a jószág el ne rágja. A *karfát* 3 földbevert akácoszlop tartotta, a talajtól kb. 1 m magasan, és benne vaskarikák sorakoztak. A jászol fenekét és oldalát bedeszkázták. A jászol fenekét vízszintes, falba vert karó tartotta, amelynek elülső végét a tartóoszlophoz szögelték.

A marhaistállóban, illetve azon jászlak fölött, amelyekből a tehenek, ökrök ettek, a falat elől és oldalt olyan magasan bedeszkázták, ahogy a jószág a szarvával elérte. Ez a borítás védte a falat attól, hogy az állatok a szarvukkal ki ne kezdjék.

Vásárhelyi gyűjtésünk során a mozgatható jászlak között *kerek jászol* nem került elő. Helyette lefelé keskenyedő, vagy a két végén és a hosszától függően több helyen a közepén is „X” lábú, alul keresztfával szánkótalpszerűen merevített, hosszú jászlakat gyakran találtunk a nyári baromállásokon. Ezeket májustól szeptember derekáig helyezték ki az istállókból. Változatait a baromállás építménye, és nem a jászol készítése határozta meg. Közöttük találtunk olyat is, amely felépítmény nélkül állt a szabadban, egy másik tető nélküli, *nyári jászlat* két élő fa közé ácsoltak össze. A fa derekát a szélről kötött marhák *dörgölődő fának* használták.

Szénatartók

Istállón belül kezdetben a kerekjászlak szolgáltak szénatárolásra. Amikor szögletes tárolókká alakultak, a Pusztán még továbbra is megőrizték eredeti nevüket. A 20. században mindenütt négyszögletes szénatárolókat alakítottak ki. Ezek a kétvégjászlas istállóban középen, a bejárati ajtóval szemközt, a hátsó falon; a keresztjászlas istállóban pedig a bejárati homlokkal és az egyik végfal által közrezárt sarokban készültek. Előbbinél a hátulját a hátsó fal, utóbbinál a hátulját és az egyik oldalát a sarokfal képezte, a többi oldalukat pedig bedeszkázták. Általában elől a deszkafal valamivel alacsonyabb volt. A szénatartó vázát erős farudak képezték. Ezeket némely helyen alul a földbe verték, máshol pedig a felső végüket a fiókgerendákhoz rögzítették. A takarmánytárolókban hált a béres, illetve a gazda legényfia; vagy a tároló fölé, a farudakra erősített *priccse*n, mint azt a Tárkány Szűcs Sándor tanyai istállójánál láttuk.

Nagy Gyula is megfigyelte, hogy jászlak fölé csak a lóistállóban helyeztek *szalma-* és *szénatartó rácsot*, *szénázó rácsot*, vagy *saraglyát*. Az utóbbi név a 18. század óta ismert. Ezeket a gazlécekhez hasonló, vékony deszkaszálakból létra, illetve rácszerűen készítették és a falhoz erősítették.

Vacok és priccse

A hagyományos parasztlelet keretei között a cselédség és a gazdák legényfiai egész évben vagy ősztől tavaszig a jószágok mellett, az istállóban háltak. Alvás céljára különböző alkalmatosságokat készítettek. Legegyszerűbb volt a szénatartókban, vagy a föléjük barkácsolt priccse aludni. Ezenkívül Nagy Gyula a pusztai istállóknál toliágyat figyelt meg, amely négy falba vert karón állott; illetve a szénatartó mellé eszkábált priccset.³⁰ A jászol egyik végébe helyezett pokrócon is aludtak. Táborigyhoz hasonló, összecukható fakeretből, hevederekből és zsákvászonból készült fekvőhelyekről is tudunk, amelyeket a bejárat mögött, a kiteglázott *placcon* állítottak föl éjszakára. Végül közismert volt a jászol végéhez és a holmokat, vagy hátsó falhoz erősített, földbevert lábakon nyugvó *vacok* is. Jászol felőli végét kissé magasabbra emelték és erről volt az alvó feje.³¹

³⁰ Nagy Gy. 1975. 253.

³¹ Szenté T. 1979 I. 21. (II. tábla 6 rajza.)

Az istállóépület karbantartása

Akármilyen anyagból készült az épület, folyamatosan gondozni kellett, és időszakosan nagyobb renoválásokat végeztek rajta. Ha a fal alja átmedvesedett és kidült, alárakták. Ezt a munkát vályoggal, századunkban gyakran téglával végezték el. A nádtetőzetet *dugatni* kellett, a cseréptetőt *meghajtani*.

A falak tapasztását évente egy-két alkalommal javítani kellett. Ilyenkor a mozgó tapasztrészeket leszedték. A falba vékony facövekeket vertek és ezek közé került besímítésra a hézagpótló sár, amelyet törekkkel, polyvával, összetört szalmával alaposan összekevertek és meggyúrtak vagy megtapostak. A száradás után lehetett meszelni.

Az istállót a pedáns gazdaasszony nem csupán kívülről, hanem belülről is ki-meszelte. Belülről a mennyezettől a földig legalább egy sorjával fehérre meszelték, olykor a mennyezetet sem hagyták ki. Az ilyen karbantartásnak fertőtlenítő jellege is volt. Évente legalább egyszer el kellett végezni. Rendes helyen tavasszal, húsvétra, és ősszel is meszeltek: Mihály-nap előtt, mielőtt a szétvert csorda és ménes jóságai teletetésre hazakerültek.

A Pusztán nagy területeken volt erősen szikes a talaj. Az ilyen földből készült tapasztás, vályog- és vertfal felületén gyakran kiütött a szikso, illetve a fölmedvesedés hatására a salétrom, és ledúrta a meszet. Az ilyen falaknál egy-két kísérlet után abbahagyták a meszelést. Meszeletlen falú, csak tapasztott épületeket figyeltünk meg a pusztai szikes tavak partján, elsősorban a Fehér-tónál. (Pl. a Mónus tanyánál.)

Az istállók falát kívülről leggyakrabban fehérre meszelték, a falak tövét pedig körül kb. 40—60 cm magasan, *venyigefeketével*, vagy házilag készített ízikkorommal *elhúzták*. Századunkban megjelent a sárga szín is. Érdekes, hogy Nagy Gyula a Pusztán a vásárhelyieknél figyelte meg e szín alkalmazását, magunk ugyanezt az orosháziaknál.³² Az igazság talán az, hogy ma már eldönthetetlen, melyik népesség kezdte el előbb használni. Az viszont bizonyos, hogy utóbb mindkét város lakosságánál fel-feltűnik. A polgáriasodás jeleként tarthatjuk számon. Az öreg gazdák „kastélysárgának” csúfolták.

Századunkban terjedt el az a szokás is, hogy az istálló külső farészeit, az ajtókat, ablakokat; az ablakok körül egy sor téglával kirakott keretet, vagy az ablakok fölött kihúzott *szemöldököket* vörös, barna és fekete festékekkel festették be. Az ablakok fölött utóbb tapasztással *álszemöldököket* is alakítottak ki, amelyeket azután kiszíneztek. Így került a barna és vörös szín a falak tövére is, felváltva a feketét.

Az istálló méretei

Az egyes istállóépületek méretei koronként különböztek egymástól. A feudális-kori becsükben gyakran olvassuk ezeket a meghatározásokat, hogy „kis, nagy, kettős, és hármas istálló, 1—4 kereszt- és végjászollal, 1—4 ajtókra”, egy 18. század végi istállón 6 ajtót találtak.³³

A kettős és hármas istállók az egy fedél alatt gyakrabban közfallyal, ritkábban a főgerendát alátámasztó oszloppal állatfajok és koruk szerint elkülönített épületek voltak. Leginkább a lovakat, a fejős teheneket és az ökröket választották el, de a csikók, üszök, csődörök, bikák tartására is igyekeztek külön épületet készíteni.

³² Nagy Gy. 1975. 252.

³³ Szentí T. 1983 I. 220.

A jászlak, az ajtók száma, és a „kettős, hármas istálló” megnevezés az épület méreteivel függött össze. „Az istálló 4 ajtóra, 2 vég és 2 keresztjászolra” vagy hasonló becsük jelzik, hogy a feudális korban nagyméretű istállók gyakran előfordultak. A Puszta elkülönözése után félridegen tartott állatokat a Mihály napi szétverés után a jobbágygazdák ezekben a nagy *teleltetős* istállókban tartották. A becsük megadták az istállók méreteit is. Ezek a nagy épületek 15—17 öl hosszúságúak voltak, de becsültek 25 ölest is.³⁴ Mégis, a legtöbb istálló ebben a korban sem volt tanyaháznál nagyobb. Átlagban 7—11 öl között becsülték a hosszúságukat. Az istállók szélességében alig találtunk eltérést. Minden korban 5—6 m között váltakoztak; a 19. század elején leggyakrabban 2,5—4,0 öl között.

A 19. század végén, amikor a nagygazdaságok szakosodni kezdtek, ismét megjelentek a nagyméretű istállók. Ezek falát, ácsolatát, tetőfedését már tanult mesteremberek készítették.³⁵

Az istálló és a tanyaépület kapcsolata

A tanyatelken az istállók nem csupán egyedül álló állatszálláshelyek voltak, hanem jelentékeny részük szorosan kapcsolódott, összeépült más használatú és rendeltetésű épületekkel. A leggyakoribb volt istálló tanyaházzal és másik istállóval egy fedél alatt. Ezután következett a szín, takarmánytároló, ól, kamra, műhely; de találtunk hozzáragasztva cselédlakást, nyárikonyhát, juhakolt, granáriumot és pajtát is.

A feudális korban az istállók *egysoros* épületekben kaptak helyet. A 19. század második felétől mind gyakoribbá vált, hogy az istálló mögé is építkeztek, illetve az istállót a tanyaház lakóhelyiségei mögé ragasztották. Ezzel kialakult a kétsoros építkezés. Az 1933-as tanyatervek között Bicskei János Tanya 1232/a sz. kétsoros lakóépülete négyzet alaprajzú volt, ahol az istálló a második sorban, a konyha és a kamra mögött kapott helyet.³⁶

Az istállóval egy fedél alatt épült, vagy valamelyik oldalához hozzátoldott épületek közül kevés volt közvetlenül ajtón keresztül kapcsolatban az istállóval. A legtöbbet ajtók és ablakok nélküli, tagolatlan fal választotta el egymástól.

Az istállóajtón keresztül egy másik istállóval; leggyakrabban a marhaistálló a borjúistállóval, a lóistálló pedig a csikóistállóval kapcsolódott; esetleg a ló- és marhaistálló között volt átjáró.

Istálló a mögötte épült takarmányossal, ún. *levélajtón* keresztül állt közvetlen kapcsolatban. Ezt Nagy Gyula is megfigyelte a vásárhelyi Pusztán.³⁷

Nyári istállók és karámok

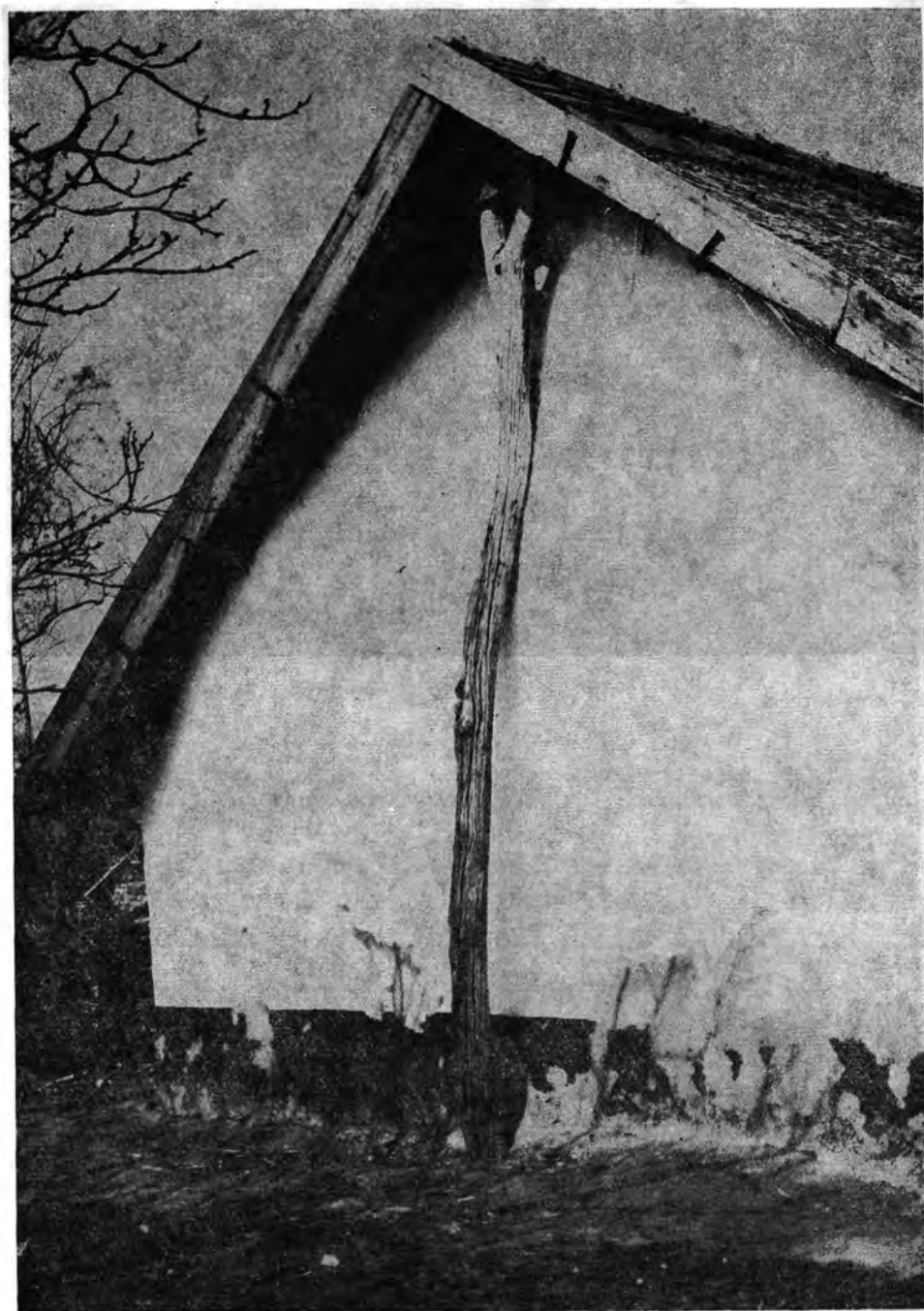
A nyári istállók és a karámok építésetileg külön típust, ezen belül a változatai alaptípusokat képeztek, de használatukat és a jószág tartást illetően, ezeket az istállók kiegészítő részének kell tekintenünk. Osztályozásuk szempontja lehet, hogy egyik részük közvetlenül az istálló toldalékaként, annak egyik végében, vagy a háta mögött épült, a másik részük pedig külön állt, gyakran az istállótól is távol, a tanyatelek

³⁴ Szentí T. 1983 I. 220.

³⁵ Szentí T. 1983 I. 221 (Az épületek méreteit és értékét a hivatkozott tanulmány részletezi.)

³⁶ Szentí T. 1983 I. 239.

³⁷ Nagy Gy. 1975. 253.



1. Szelemenágasos ököristálló déli véghomlokzata. Mártély. Tanya 21.



2. Szelemenágasos ököristálló tetőszerkezete. Mártély. Tanya 21.



3. Közös ló- és tehenistálló nádtetővel, középen nyíló kétféltáblás ajtóval és szellőzőnyílásokkal. Székkutas VI. ker. 10.



4. Közös ló- és tehénistálló cseréptetővel, egysoros üvegezésű, álló helyzetű ablakokkal. Székkutas.
VI. ker. 16.



5. Marhaistálló kétszárnyú, tömör deszkaajtóval és fekvő helyzetű ablakokkal. Balra szénásszín.
Hódmezővásárhely, Tanya 685.



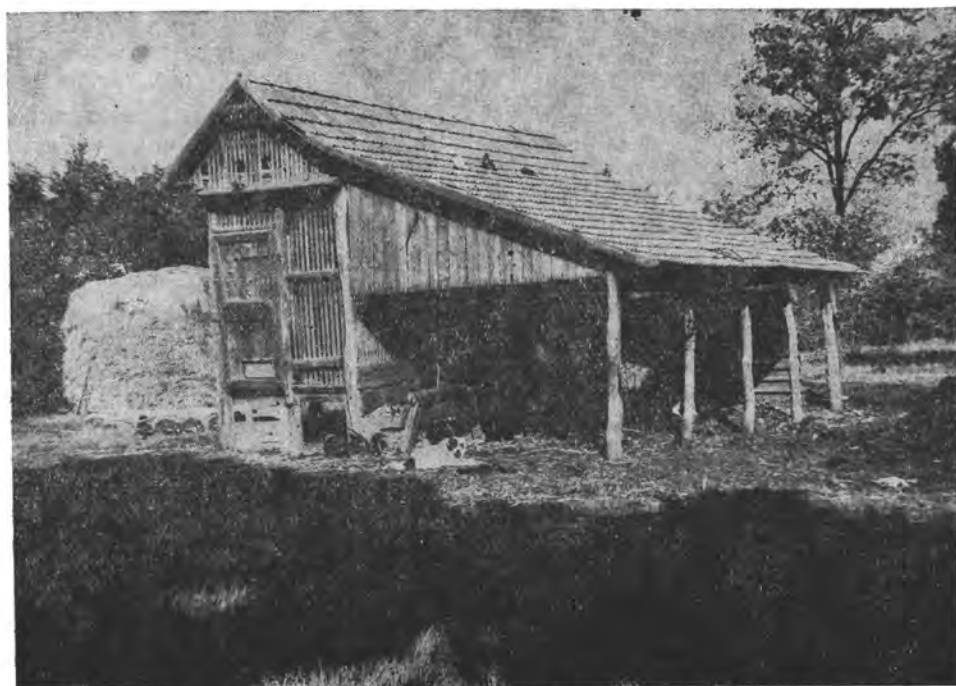
6. Ló- és marhaistálló közfallyal elválasztva, egy fedél alatt. Középen padlásfeljáróval, álló vég- és fekvő homlokzati ablakkal. Hódmezővásárhely, Tanya 2026.



7. Istálló, kocsiszín egy fedél alatt; közöttük padlásfölgjáró. A fal téglából alapozva, felül vályogból rakva. Az ablak- és ajtókeretek, valamint a szín fölötti „szemöldök” feketével van befestve. Hódmezővásárhely. Tanya 670.



8. Marhaistálló mögé épített féltetes nyári fészer. Hódmezővásárhely, Tanya 2732.



9. Kukoricagóré mellé épített nyári istálló. Oromzata és az északi vége bedeszkázott. Hódmezővásárhely, Tanya 2304.



10. Elöl nyitott nyári istálló. Az istálló hátsó falához vályogból építették féltetővel. Mártély, Tanya 64.

ellentétes oldalán, vagy az épülecsoporttól félreeső helyen. Ez utóbbi esetben meghatározó volt árnyas helyre, többnyire akácos, bokros környezetbe való telepítése, a takarmánytároló hely és a kút, esetleg a vizes gödör közelsége. Fontos volt az is, hogy a nyári istálló ne az uralkodó szélirány felől legyen és a tanyaháztól lehetőleg távol kerüljön, a légy- és bűzveszély miatt. Ennek megfelelően nyári istállót belső udvarban nem létesítettek.

A nyári istálló leggyakrabban a következőképpen készült: az istálló, esetleg más gazdasági épület egyik végénél, közvetlenül a falak mellé, vagy azok hátuljánál kb. 3 m magas akácoszlopokat 50 cm mélyen a földbe ástak. Ezekből átlagban mintegy 3,5–4 m-re került a külső, kb. 60 cm-rel alacsonyabb oszlopsor. Szükség szerint oldalt a közepére még egy-egy oszlopot beállíthattak. Az így kialakított tartórudakra került a fészertető. Ennek vázát rudakból, vékony gerendákból keret képezte, amelyre gazléceket vagy cseréptartó léceket szögeltek. A tetőzetet réti szénával, *izikszárral*, náddal vagy cseréppel fedték be. Két oldalt a tető lejtésszögének megfelelő felületen az oromzatot deszkával borították. Gyakran a déli oldalát, vagy az északi részét a föld színéig bedeszkázták, hogy árnyékot vessen, illetve a szélétől védjen. Így az építmény egy vagy két oldalról védve volt. Nagy Gyula ezt az építményt *nyári fészerként* írta le a vásárhelyi Pusztán.³⁸

Az épület falára merőlegesen, egymástól 4–6 m távolságra két szabadon álló vályogfalat emeltek: végfalnál az oromzatig, hátsó falnál a tetőzetig. A fal a külső vége felé lejtett. Erre került a tető faszervezete, amely hasonló volt a fentebb ismer-

³⁸ Nagy Gy. 1975. 254.



11. Két fa közé, téglalagra épített nyári tehénjászol. Kardoskút 10.

tetett típuséhoz. A főépület tetővégeéhez vagy oromfalához csatlakozva, tehát annak meghosszabbításaként jött a nyári istállóra a teteje. Az ilyen típusú építmény 3 oldalról volt zárt, csak elöl, a bejárata felől maradt szabadon.

Nagy Gyula a vásárhelyi Pusztán különálló, három falú nyári istállót is leírt, amelyet *nyári jószágzállásként*, *lőszíneként* emlegettek. „A nádtető három falon nyugodott, elöl teljesen nyitott, hátul pedig szellőzőlyukak voltak a falban. A hosszanti fal mellett húzódik a jászol. A nádat a cirokszál váltotta föl.”³⁹

Ezekben az építményekben jászlat megfigyeltünk elöl, az anyaépület hátsó falához, végéhez rögzítve, de az oldalsó, deszkafalnál is. Utóbbit főleg a marha-istállóknál, hogy a szarvukkal a vályogfalba ne okozzanak kárt.

A lótartás megszűnésével főlölegessé váló parasztkocsik gyors ütemben eltűntek a tanyákról. A kocsiszínek, amelyek általában valamelyik épület végében voltak, felszabadultak. Ezek bejáratán leggyakrabban nem volt ajtó, vagy ha volt, nyárára leemelték, a szín végébe jászlat helyeztek, és nyári istállóvá alakították át.

A *nyári baromállás* legegyszerűbb formája az volt, amikor az épületcsoport mögötti fás, árnyas helyen kiszáradt akácfa derekába, vagy fej-, derékmagasságú,

³⁹ Nagy Gy. 1975. 254.

leásott oszlopba vaskarikákat erősítettek és ezekhez kötötték ki a teheneket. Napközben csak itatni vezették el, egyébként itt kapott takarmányt is a földön.

Az istállóhoz gyakran *karám* is kapcsolódott. Ezt mind a ló-, mind a marha-istállóknál megfigyeltük. Méreteit az épületek mögötti gyepléleg határozta meg. Egymástól 2,5—3 méternyire akácoszlopokat ástak a földbe. Dereukat két helyen, a jószág térde és szügye magasságában függőleges vaspántokkal látták el. Ezekbe dugták az összekötő rudakat, amelyek a karám kerítettségét alkották. Kijárata kapuszerűen két vastagabb oszlop volt, amelyek között könnyen kiemelhető rudak biztosították az átjárást. Ezek a karámok gyakran az egész istállóépületet bekerítették, vagy annak ajtajához folyosószerűen, keskeny összekötő résszel csatlakoztak.

A karám az újratelepülés után az ismert legrégebbi állatszálláshely. A 18. század elején a jószágot már a Pusztán is elkerítették vele. Azóta folyamatosan alkalmazzák a határban, ahol nagyobb tömegű állatot, főleg szarvasmarhát kell legeltetni és egyben tartani. Ezekhez a nagy karámokhoz nem tartozott téli istálló. Két épület-típust különböztettünk meg tartozékként. Az egyik volt a néhány négyzetméter alapterületű, oldalt nyitott, ferdén lefutó, rudakon álló fészertetővel kialakított takarmánytároló, a másik pedig a karám mellett álló *szárnyékkunyhó*.

Karámhoz hasonló építmény volt a ló- és főleg a csikóistállóhoz épített *kifutó* is. Ezekre a lovak nagyobb mozgásigénye miatt volt szükség. A lovak méretének megfelelően nagyobb oszlopokon, magasabbra helyezték el a vízszintes határoló rudakat, illetve gyakran egymás fölött három sorban voltak. (Kifutót, *csikókarámot* találtunk a közelmúltban a mártélyi Széll Sándor, vagy a téglási Tárkány Szűcs Sándor tanyán.)

Összefoglaló táblázatok
Adatok a 18. századi becsült istállókról

Az épület beosztása	Az istállóépület megnevezése	Számuk	%
	Istállók (az állatfaj megnevezése nélkül)		
Egyosztatú épületben		70	46,3
Kétsztatú épületben		12	7,9
Háromosztatú épületben		6	4,0
Négyosztatú épületben		1	0,7
Összesen:		89	58,9
	Marha- és ököristállók		
Egyosztatú épületben		41	27,2
Háromosztatú épületben		1	0,7
Összesen:		42	27,8
	Lóistállók		
Egyosztatú épületben		6	4,0
Kétsztatú épületben		10	6,6
Háromosztatú épületben		2	1,3
Négyosztatú épületben		3	2,0
Összesen:		21	13,9
	Istállók mindösszesen		
Egyosztatú épületben		117	76,9
Kétsztatú épületben		22	14,5
Háromosztatú épületben		9	6,0
Négyosztatú épületben		4	2,6
Összesen:		152	100,0

Adatok a 19. század első felében becsült istállókról

Az épület beosztása	Az istállóépület megnevezése	Számuk	%
	Istállók (az állatfaj megnevezése nélkül)		
Egyosztatú épületben		99	17,5
Kéosztatú épületben		34	6,0
Háromosztatú épületben		36	6,4
Négyosztatú épületben		19	3,4
Ötosztatú épületben		7	1,2
A kettes-, hármas istállókból pluszként adódik még:		15	2,6
Összesen:		210	37,1
	Ököristállók		
Egyosztatú épületben		145	25,6
Kéosztatú épületben		14	2,5
Háromosztatú épületben		3	0,5
Összesen:		162	28,6
	Marhaistállók		
Egyosztatú épületben		57	10,1
Kéosztatú épületben		4	0,7
Összesen:		61	10,8
	Borjüstállók		
Egyosztatú épületben		6	1,1
	Baromistálló		
Háromosztatú épületben		1	0,1
A hármas istállókból pluszként adódik még		2	0,3
Összesen:		3	0,5
	Lóistállók		
Egyosztatú épületben		14	2,5
Kéosztatú épületben		49	8,6
Háromosztatú épületben		32	5,6
Négyosztatú épületben		23	4,0
Ötosztatú épületben		4	0,7
A kettes-, hármas istállókból pluszként adódik még:		3	0,5
Összesen:		125	21,9
	Istállók összesen:		
Egyosztatú épületben		321	56,7
Kéosztatú épületben		101	17,8
Háromosztatú épületben		72	12,7
Négyosztatú épületben		42	7,4
Ötosztatú épületben		11	1,9
A kettes-, hármas istállókból pluszként adódik még:		19	3,5
Összesen:		566	100,0

Feudális kori istállók mindösszesen

Egyosztatú épületben	438	61,0
Kétosztatú épületben	123	17,1
Háromosztatú épületben	81	11,3
Négyosztatú épületben	46	6,5
Ötosztatú épületben	11	1,5
A kettes-, hármás istállókból pluszként adódik még:	19	2,6
Összesen:	718	100,0

IRODALOM

Barabás Jenő

1979 Vezérfonal népi építészetünk kutatásához. Budapest.

Juhász Antal

1974 Telekelrendezés a szegedi tanyákon. Ethn. 1974/2—3. 276—314.

Nagy Gyula

1968 Paraszti állattartás a vásárhelyi Pusztán. Budapest.

1975 A tanya és élete. In: Parasztlelet a vásárhelyi Pusztán. Szerk.: Dér László. Békéscsaba. 221—260.

Paládi-Kovács Attila

1980 A jászol kezdeti formái a magyar állattartásban. Ethn. 1980/2. 153—191.

Szenti Tibor

1979 I. A tanya. Budapest.

1979 II. A vásárhelyi tanyák adatai az 1744—1848-ból megőrzött becstűjegyzőkönyvekből. In.: Vásárhelyi tanulmányok IX. kötet. Hódmezővásárhely. 69—124. (A tanulmány második, 19. századi része részben még közöletlen, kéziratban.)

1983 I. Adatok a hódmezővásárhelyi tanyavilág népi építészetéhez. In: Kiss Lajos Emlékkönyv. Szerk.: dr. Dömötör János és dr. Tárkány Szücs Ernő. Hódmezővásárhely. 213—243.

1983 II. Újabb levéltári adatok a vásárhelyi Pusztáról In: A Békés megyei Múzeumok Közleményei 7. Tanulmányok Orosházáról és környékéről. Szerk.: Nagy Gyula. Békéscsaba. 279—295.

Tálas István

1977 Kiskunság. Budapest.

Tárkány Szücs Ernő

1961 Vásárhelyi testamentumok. Budapest.

GEHÖFTENSTÄLLE IN HÖDMEZŐVÁSÁRHELY

Tibor Szenti

Die ersten Viehunterkünfte an der Feldmark von Vásárhely nach der Türkenherrschaft wurden zusammenfassend „Ställe“ genannt. Das waren meistens dachlose Rohrmatten oder hölzerne Gitter, die öfters abgebaut und den wandernden Viehen verfolgt wieder aufgestellt wurden. Als der Puszta im 1743 umgezäunt wurde, fing man erst mit dem Bau von ständigem Gebäude an.

Um zu der Arbeitsort Näher zu sein, siedelte man vorläufig an die Feldmark um. Dieser Prozeß wurde von der Erscheinung der Hütten und Einödhäuser auf den Grundstücken begleitet, und parallel damit nahm auch der Stallbau seinen Beignn. Laut unserer Archivmaterialien hat man oft erst die Ställe, und danach die Wohnhäuser aufgebaut. Ihrer wirtschaftlichen Bedeutung und Größe hinsichtlich zählten sie zu den wichtigsten Gehöftenbauten. Die Viehe wurden in den Ställen nach Art, Geschlecht und Lebensalter getrennt untetbracht.

Die geographische Lage und Unterbringung der Ställe wurde vor allem durch die Lage des Einödhäuser beeinflusst. Sie wurden meistens aus Pisee-oder Lehmstampfmauern oder aus Lehmziegeln gebaut. Pfettegabel, Firstpfette, Aufschiebling und Rohr-oder Unkrautlatten bildeten die Dachkonstruktion. Darauf kam noch die Deckung: Schilfrohr, Binse oder Unkraut. Die Bauten mit mehreren Abschluß-, Querkrippen, mit runden Futterlagerkrippen und Heugittern waren anfangs noch unaufgestzte, kalte Ställe.

Im letzten Drittel des 18. Jh-s wurde die Pferdepflege der einquartierten Kaiserssoldaten geregelt. Der Leibeigene sollte für 2, die wohlstehenden Bauern für 4 Pferde aufgesetzte, d. h. warme, mit Brückering gestaltete, d. h. trockene und saubere Ställe des sog. deutschen Typs bauen. Die in den Städten angewandte Bauweise verbreitete sich mit einigen Jahren Zögerung auch an den Gehöften.

Im Zeitalter des Kapitalismus wurden überwiegend aufgestzte Ställe gebaut. Es erschien der leere Dachstuhl, die Scheerenlappendachkonstruktion, der Aufsteldachstuhl. Anstatt Binse und Unkraut wurde Dachziegel oder Schindel angewandt, wobei die letztere ihre Bedeutung völlig verlor. Die Stallbauten wurden mit hölzernen Brettüren versehen. Die Fenster waren schmal und mit Glas ausgestattet. Die Lüftungslöcher unter dem Dach wurden bei großer Kälte eingestopft. Am Dachboden lagerte man Futter oder züchtete man Tauben.

■ ■ Die Anbauten des Stalles waren von vorne oder von mehreren Seiten geöffnete Sommerställe, Viehstände, Pferche und die dazu gehörenden tragbaren Sommerkrippen.