

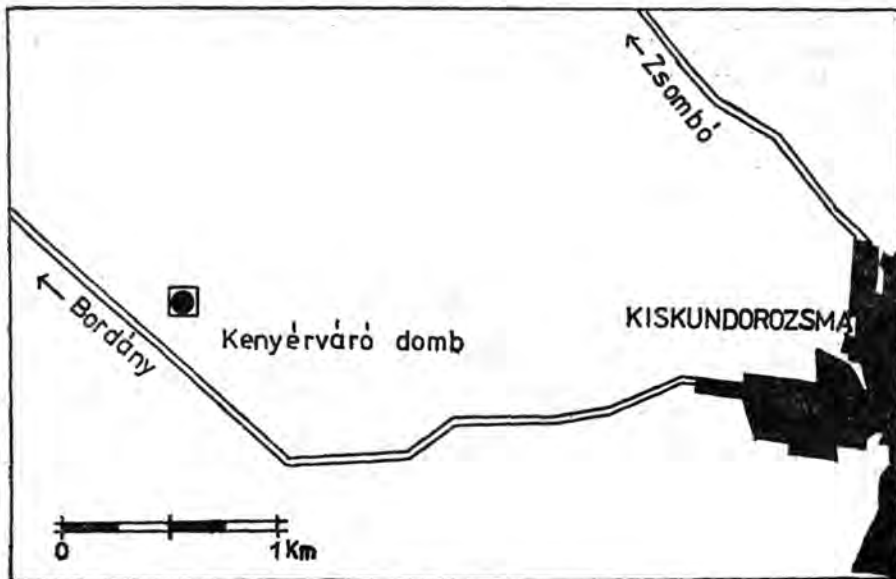
V. SZÁZADI LELETEK A KISKUNDOROZSMAI KENYÉRVÁRÓ DOMBRÓL

VÖRÖS GABRIELLA

(Szentés, Koszta József Múzeum)

A leletek, amelyeket az alábbiakban ismertetni fogok, 1961 és 1965 között kerültek be a szegedi Móra Ferenc Múzeumba¹. Előkerülésük körülményeiről, múzeumba jutásukról semmilyen adatot nem ismerünk. Lelőhelyükön kívül, a tárgyak alapján csak az a biztos, hogy sírokból kerültek elő. Szórvány jellegük miatt elsődleges célunk csupán közlésük volt. Ugyanakkor azonban a leletgyűttesben olyan típusok fordulnak elő, melyeknek már pusztá megléte is fontos adalékot jelent a Duna-Tisza közének csak nagyon kevéssé ismert V. századi történetéhez.

A leelőhely ma már nem létezik, mert a Kenyérváró dombot 1961-től kezdve folyamatosan elhordták. (1. kép) Maga a domb már a legkorábbi topográfiai térképeken is jelölve volt, mint a kiskunsági homokdűnék egyik legdélebbi tagja, mely a



1. kép. A leelőhely topográfiai elhelyezése

¹ A leletek a szegedi Móra Ferenc Múzeumban 82. 6. 1—11. leltári számon megtalálhatók.

kiskundorozsmai Rózsa Széktó laposa fölé magaslik. A régészeti szakirodalom több mint félszáz éve ismeri², utoljára Trogmayer Ottó folytatott a területen leletmentő ásatást. 1961-ben egy korai szarmata, valamint egy középkori temetőrészletet tárt fel³.

I. A leletek leírása

1. Borostyánból készült korong alakú, az egyik oldalán kúpos, másikon enyhén domború, kardmarkolathoz tartozó gomb, a közepén lyukkal. Átm: 3,6 cm m: 2,3 cm I. t. 1. 2. kép 1.

2. Aranyozott ezüst csat. A csatkarika ovális, négy körkörös borda díszíti, a bordák között még látszik az erősen megkopott aranyozás nyoma. A háromszög-átmetszetű, stilizált állatfejben végződő pecek a karikára hajlik. A kettős szíjszorító lemez közül az alsó a vékonyabb, szabálytalan rombusz formájúra vágták. A felső lemez vastagabb, jó megtartású, gondos munka: szimmetrikus kettős bevéselt vonallal tagolták. A csatkarika felé eső végénél két sorban ékalakú poncolás díszíti. Az övre való rögzítését három félgömbös fejú szegeccsel oldották meg, melyek közül az egyik hiányzik. A csatkarika átm: 3,7—3,1 cm, a szíjszorító felső lemez h: 4,7 cm, sz: 2,2 cm II. t. 1. 2. kép 4.

3. Ezüsből öntött fülbevalópár oktaéder formájú tömör dísszel. átm: 2,0 cm III. t. 2—3. 2. kép 2—3.

4. Háromtagú ezüst piperekészlet. Vékony ezüstdrótból formált, felcsavart végű, erősen kopott, deformálódott karikán függenek az eszközök: tordírozott nyelű kanál (h: 9,6 cm), trapézosan kiszélesedő végű csipesz, melynek mindkét oldalát egymást metsző, sűrűn rovátkolt vonalak hálózják, rajta a rögzítést szolgáló pánt (h: 6,5 cm), tordírozott nyelű, enyhén ívelt, hegyes, görbe végű eszköz (h: 9,6 cm). IV. t. 1. 3. kép

5. Oldalt lehajlított lábú, felsőhüros, egytagú, bronz lemezből készült fibula. A kengyelen hosszában párhuzamosan futó két bevéselt vonal található, közöttük csúcsával szembeforduló kettős háromszög alakú poncolás. Enyhén deformálódott, hiányos. h: 5,5 cm II. t. 2. 2. kép 6.

6. Vastárgy (kés?) töredéke. Egyenletes vastagságú, az egyik oldalán egyenes, másikon ívelt, tompa végű vastárgy. h: 9,0 cm, sz: 2,7 cm III. t. 1. 2. kép 7.

7. Nyomott gömbformájú sötétkék pasztagyöngy. Átm: 13 cm I. t. 2.

8. Halványzöld színű, kihajló peremű üvegpohár. Több darabból ragasztott. Alja homorúra benyomott. M: 6,7 cm, pá: 7,5 cm, fá: 3,2 cm V. t. 4 kép 1.

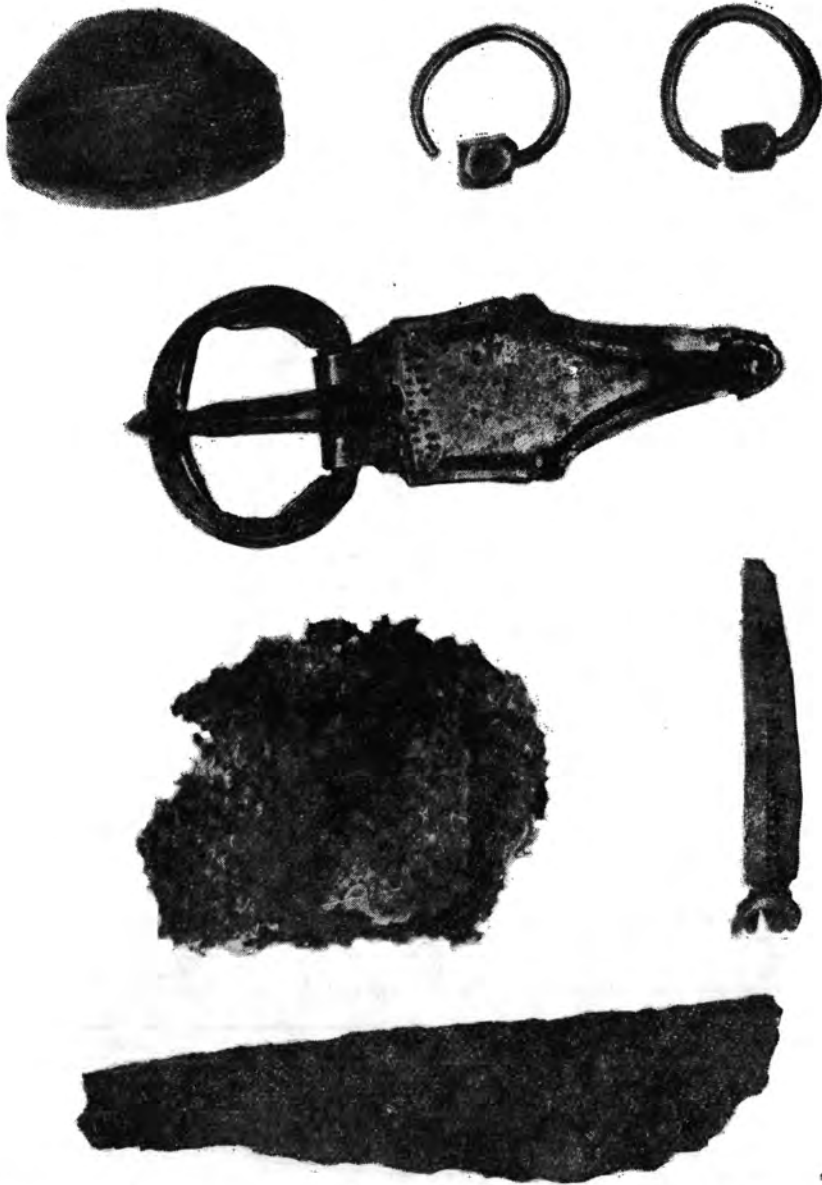
9. Fekete, korongolt, finom kidolgozású pohár. Pereme enyhén kihajlik, hasvonal hangszúlyozott. A hasvonal fölé a fényezés függőleges nyomai láthatók. Alja kiegészített. M: 8,9 cm, pá: 7,8 cm, fá: 4,9 cm. VI. t. 4. kép 2.

10. Téglavörös, korongon formált, finom kidolgozású félgömbös tál. Alján 0,8 cm széles, 6,0 cm külső átmérőjű kör alakú besímitás található. Felülete símitott, peremén repedt, csorbult. M: 6,1 cm, pá: 18,3 cm, fá: 6,0 cm VII. t. 3. kép 2.

11. Vasrozsa által konzervált textildarab. Mérete: 1,1×0,9 cm. I. t. 3. 2. kép 5.

² Kürti B. 1976/77. 21—22.

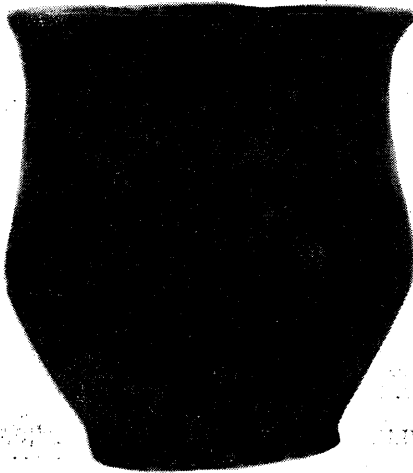
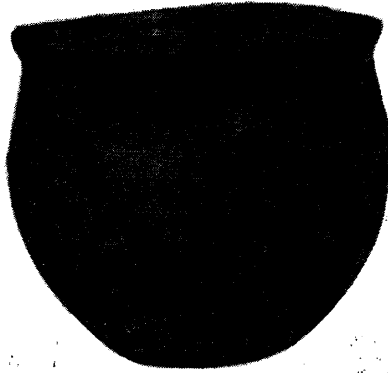
³ MFM Rég. Ad. 57—75. A szarmata temető anyaga 82. 7. 1—17. leltári számon található.



2. kép. 1. borostyán kardgomb, 2—3. ezüst fülbevalók, 4. aranyozott ezüst csat, 5. textilmaradvány (erősen nagyítva), 6. bronz fibula, 7. vastárgy (kés?)



3. kép. 1. ezüst piperekészlet, 2. téglavörös tál



4. kép. 1. halványzöld üvegpohár, 2. fekete agyagpohár

II. A leletek értékelése

A tárgyak közül a borostyángomb az egyetlen, ami egyértelműen férfisirra utal. (I. t. 1.) Ezek a gombok vagy korongok kétélű, hosszú kardok tartozékai, díszei voltak. Anyaguk és formájuk nagyon sokféle, és Dél-Oroszországtól Nyugat-Európáig nagy területen elterjedt.⁴ A mi leletünkhöz területileg és tipológiailag is a Szirmabesenyőn⁵, illetve az Érmihályfalván⁶ előkerült, mindkét esetben magányosan eltemetett férfiak sírjából származó kardgombok állnak a legközelebb. A Dunántúlról is kerültek elő hasonló típusúak: Lébényben⁷, Táskáán⁸, Pécs—Üszögpusztán⁹. E kardtípus használatának idejéhez fontos kronológiai fogódzópontot jelentenek a sírokban talált pénzek: az érmihályfalviban II. Theodosius 444-ből származó aranypénzének utánczata volt, a jakuszovicei kardot pedig Valentinianus arany solidusa keltezi¹⁰. Ugyanígyen pénz került elő egy wolfsheimi sírból is, ahol szintén borostyánból készült karddíszt találtak, alig nagyobb, mint a mi példányunk¹¹.

A csat (II. t. 1.) legközelebbi párhuzama a Tápé—Malajdok A temető területéről szórványként előkerült ezüstcsat, rombusz formájú szíjszorító lemezzel, és a karikára hajló pecekkel. A tiszalöki sír¹³ csatjának elemzésekor Kovrig Ilona felvetette, hogy a malajdoki példány az V. századi gazdagon vésett és aranyozott csatok IV. század közepi elődjét jelenti¹⁴. Ebben az esetben a dorozsmai — tipológiai szempontból — szerény vésett díszével és kopott aranyozásával a két csoport között áll és így összekötő láncszemként értelmezhető. A karika alakja, kiképzése, bordázása a gepida csatokéra emlékeztet¹⁵. A szíjszorító lemeze aránylag ritka, a rombuszt megközelítő formája, a sarkainál kiugró félkörös szegecsalappal a lemez, illetve a későbbi öntött fibulák lábformáját idézi fel bennünk.¹⁶ Az öntött ezüst csatok közül a miénkhez legközelebb áll a mezőkászoni¹⁷, a szécsényi¹⁸ és a már említett tiszalöki¹⁹ példány.

Az oktaéderben végződő fülbevalók (III. t. 2—3.) különböző típusai (arany, ezüst, bronz, tömör illetve áttört, üveg- vagy kőberakású) az V. században széles

⁴ A kardokhoz tartozó gombokat J. Werner gyűjtötte össze: 1956. 75. tábla 11. térkép, 50. t. 1—15., 57. t. 1., 53. t. 4. A miénkhez tipológiailag nagyon közel áll a Wien-Leopoldau 3. sírjában lett gomb. (18. t. 2.). Ritkán előfordul, hogy női sír tartozéka, mint fémkarikára erősített csüngő. Smolin, XXXII. sír J. Tejral 1982. 90, 28:6.

⁵ Megay G. 1952. XXV. t. 1. c.

⁶ Roska M. 1930. 148. kép. 7.

⁷ Pusztai R. 1966. 6. ábra 7.

⁸ Bóna I. 1979. 17. kép

⁹ Első közleménye: Hampel J. 1900. 100. 4, 4a, 4c ábrák. Az üszögpusztai példány azért különleges, mert aranyrekeszes foglalatban amandin berakások vannak, és közepén kis fülecske is található.

¹⁰ László Gy. 1951. XVIII. t. 2., 2a.

¹¹ J. Werner 1956. 4. t. 3a—3b., 5.

¹² Párducz M.—Korek J. 1946—48. LXV. t. 18.

¹³ Kovrig I. 1951. 116.

¹⁴ Csallány D. 1961. CILII. t. 8.

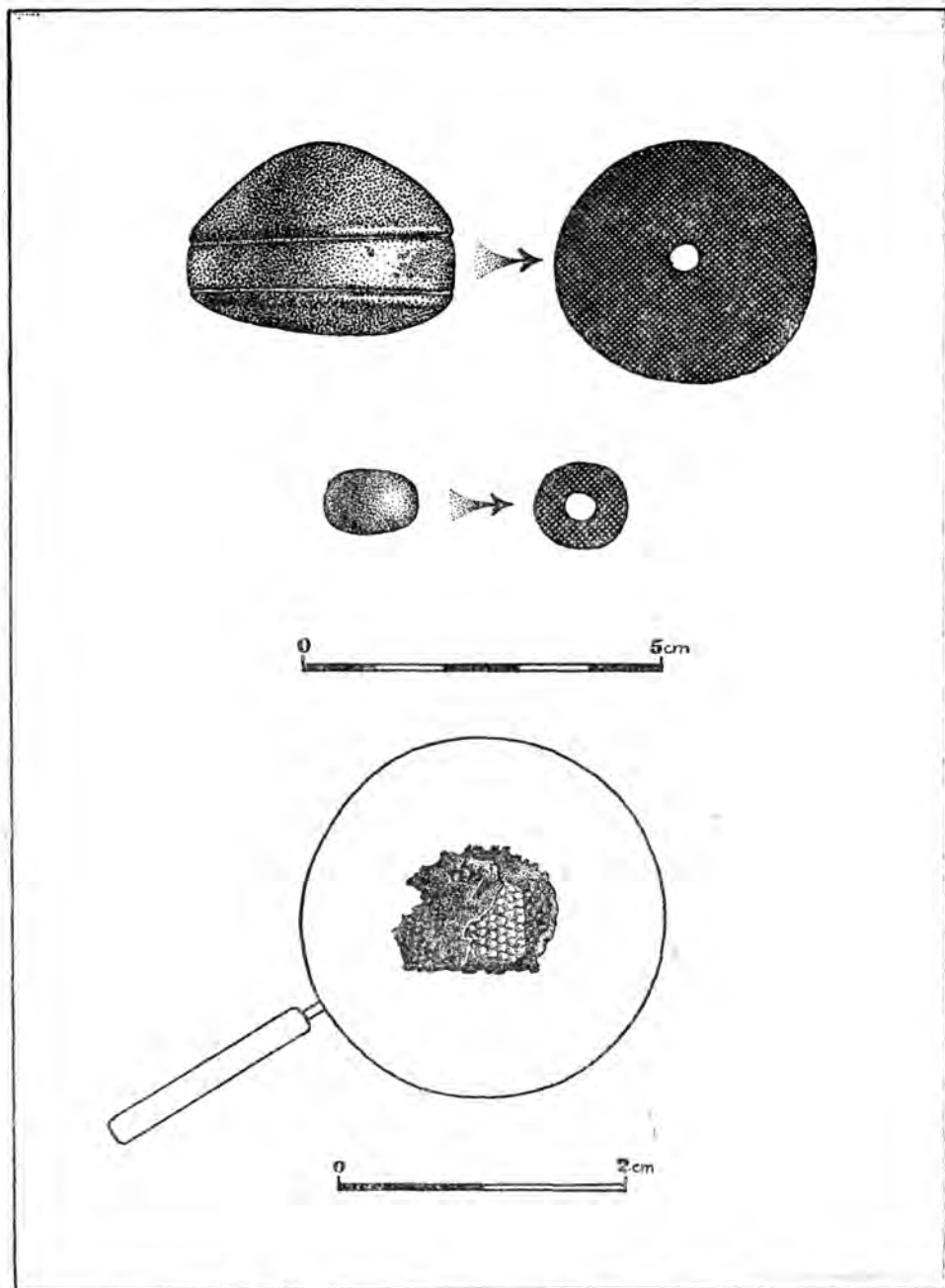
¹⁵ A Tiszaderzs-Dúlódombról 1942-ben beküldött leletben egy olyan bronzcsat is szerepel, melynek a szíjszorító lemeze rombusz formájú és a csúcsain egy-egy köralakú, a nittszeg számára kialakított rész van. A leírás szerint három sarkán fejes szegecssek találhatóak, de ez a képen nem látszik. Csallány D. 1961. 215—216. CXCVIII. t. 6.

¹⁶ A lemezes fibulák körével, elterjedésének területével Kovrig Ilona foglalkozott behatóan: 1951. 114—115. és lásd az ide tartozó jegyzeteket!

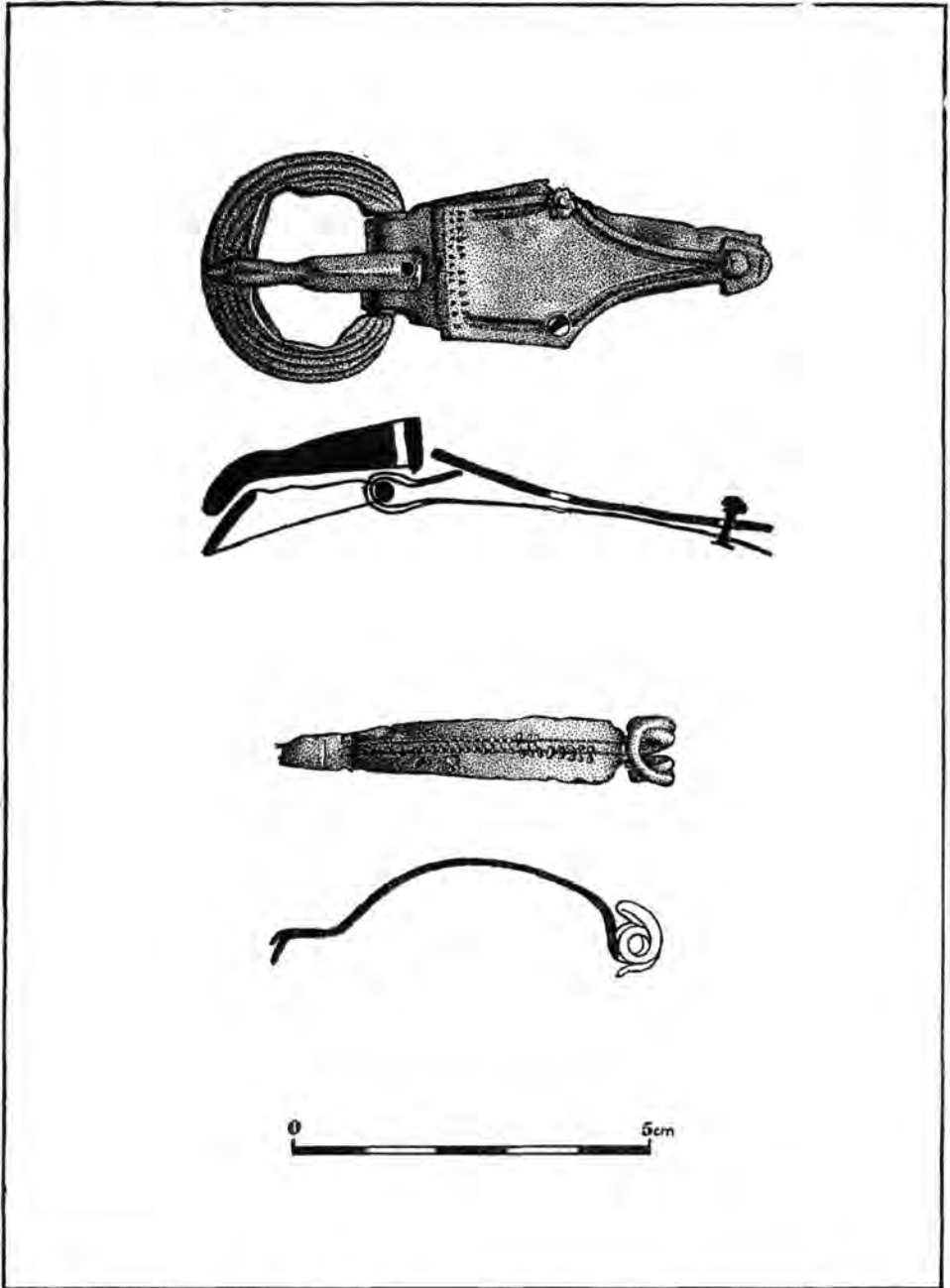
¹⁷ Lehoczky T. 1897. 37. 2., 2a. kép

¹⁸ Pintér S. 1887. 429. 1., 1a. kép

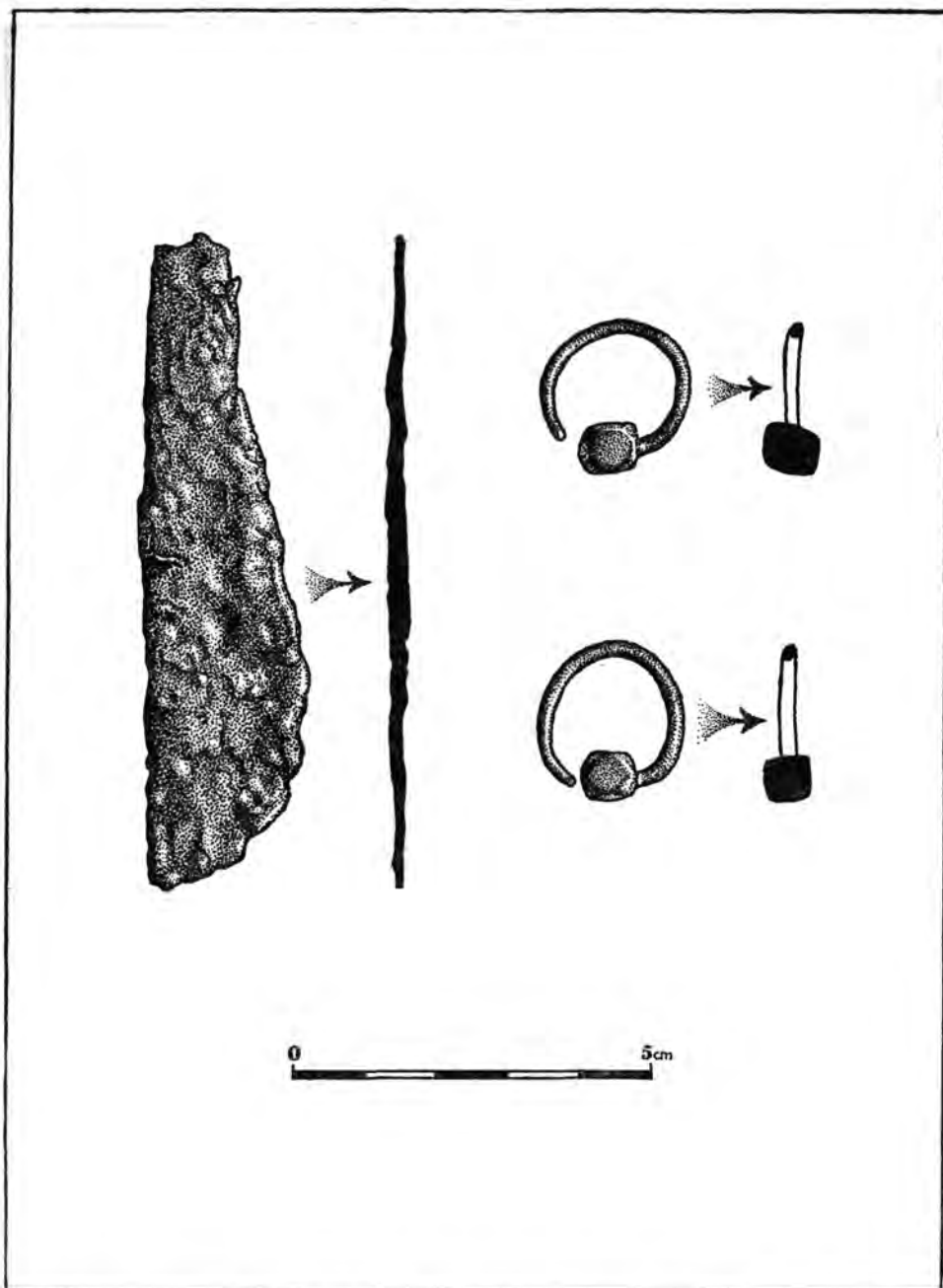
¹⁹ Kovrig I. 1951. 113. XLIII. t. 3.



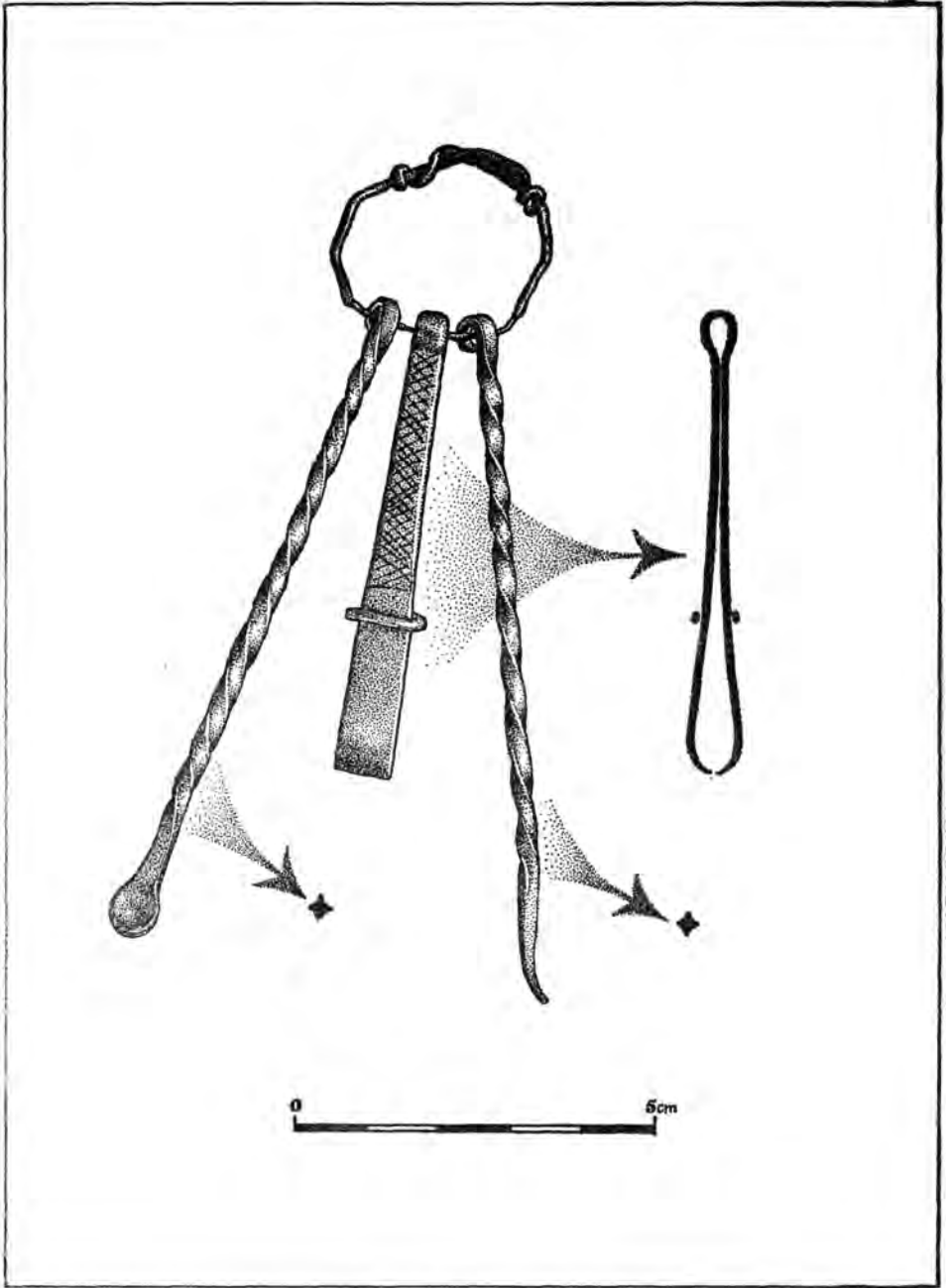
I. tábla. 1. borostyán kardgomb, 2. kék pasztagyöngy, 3. textilmaradvány



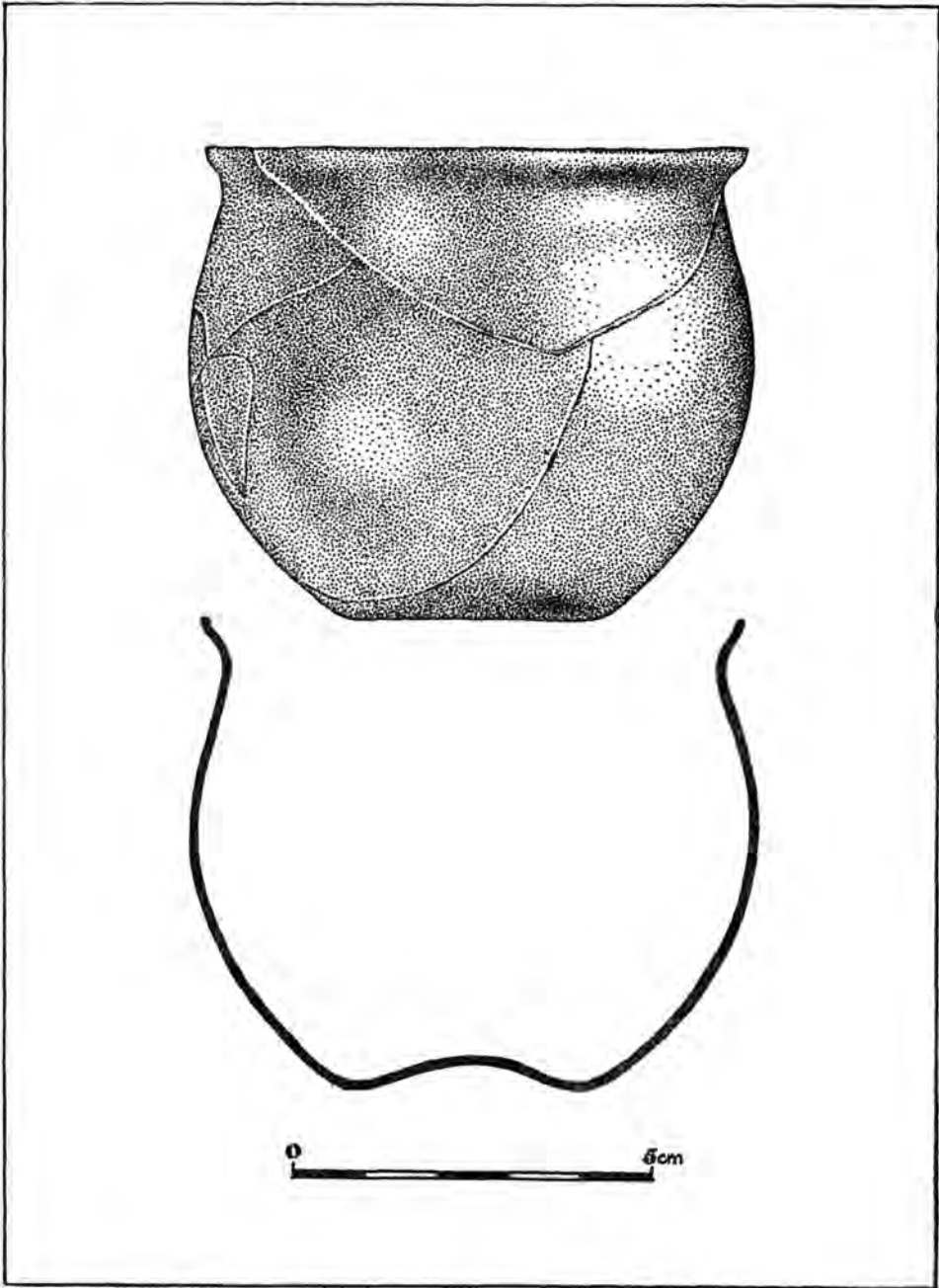
II. tábla. 1. aranyozott ezüst csat, 2. bronz fibula



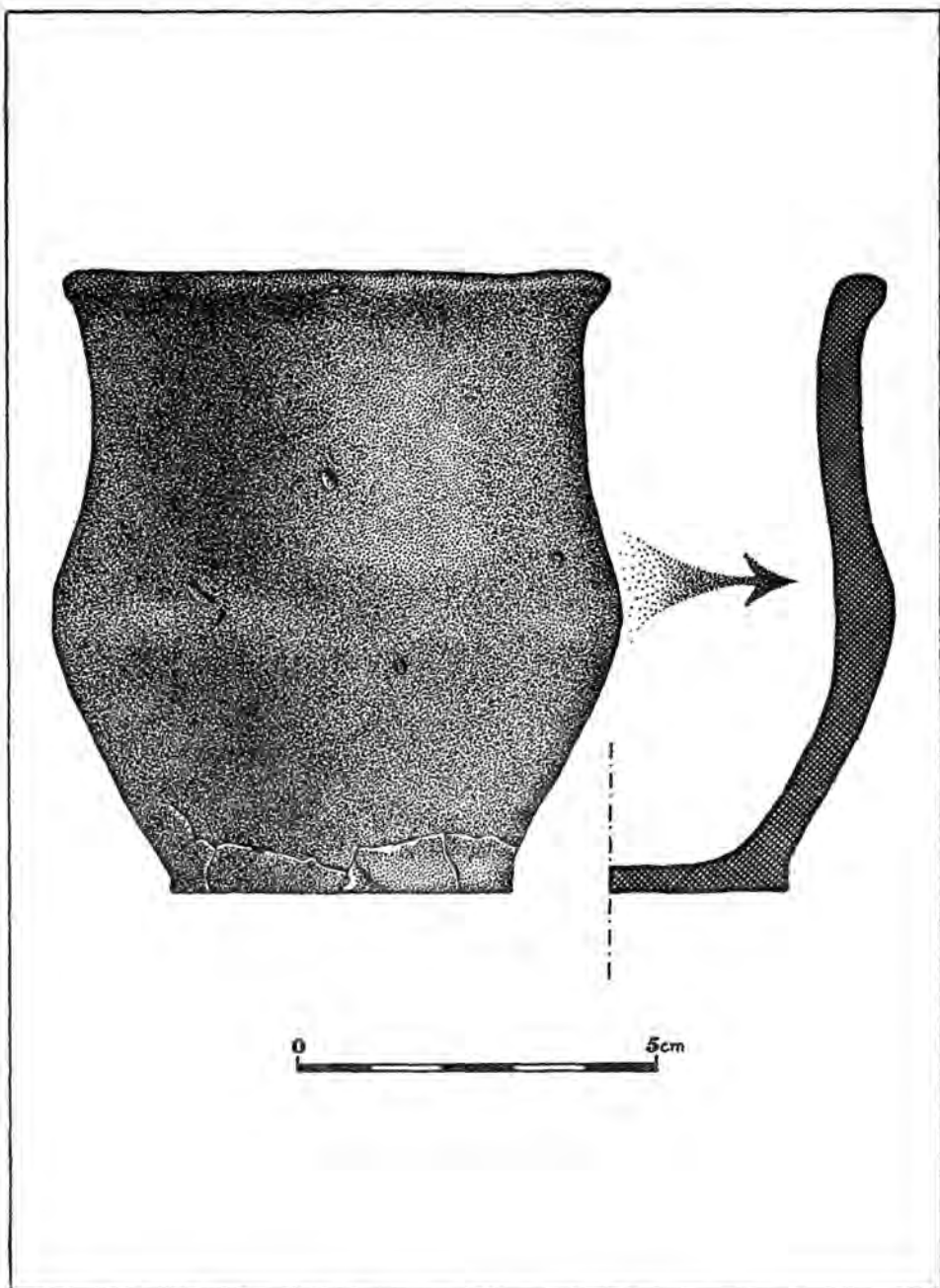
III. tábla. 1. vastárgy (kés?), 2—3. ezüst fülbevalók



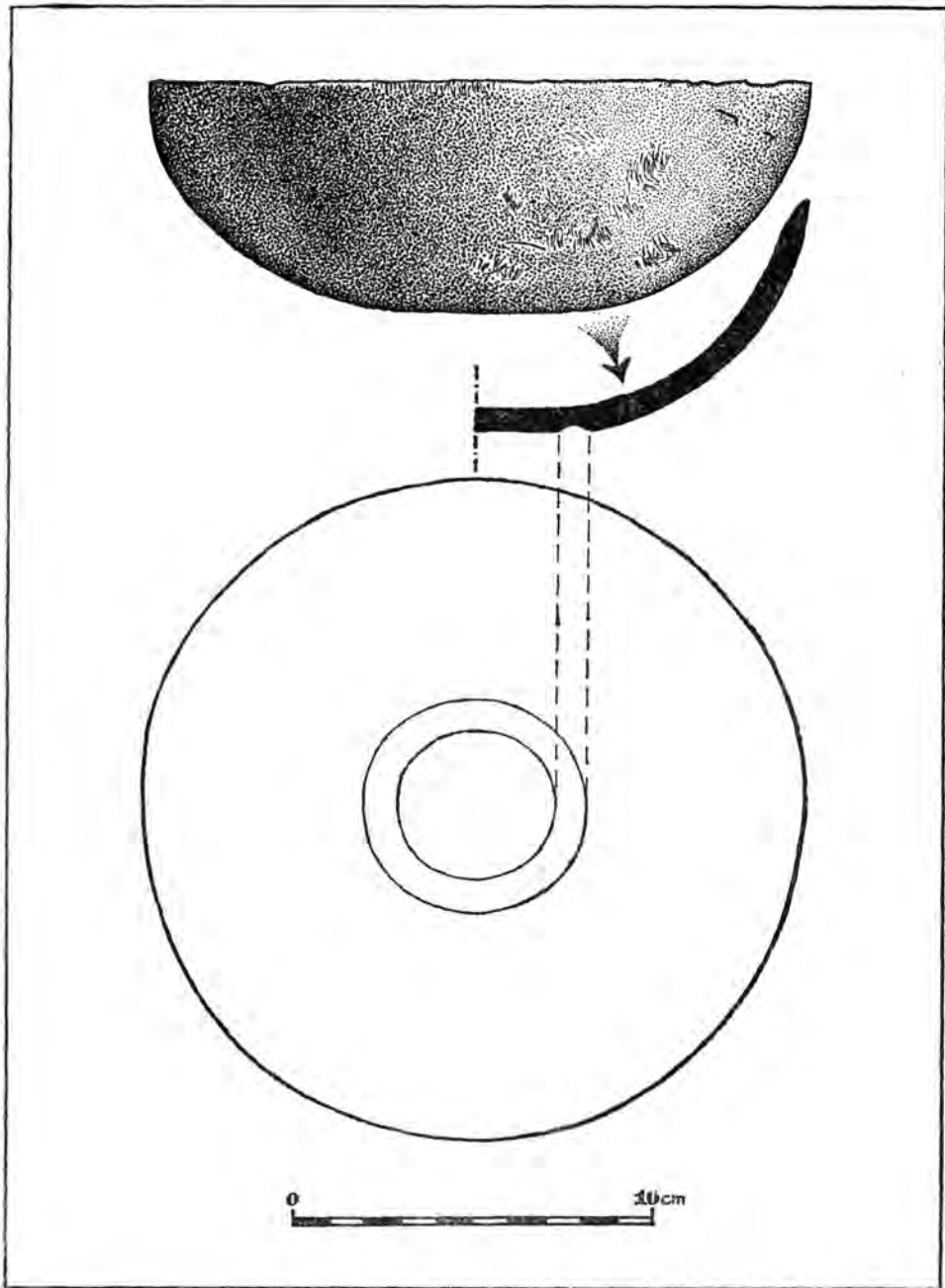
IV. tábla. Ezüst piperekészlet



V. tábla. Halványzöld üvegpohár



VI. tábla. Fekete agyagpohár



VII. tábla. Téglavörös tál

körben elterjedt, kedvelt ékszerek voltak²⁰. Távolabbi kapcsolataik a Fekete-tengerig mutatnak²¹, de Kárpát-medencei példányok nagy száma mögött a kutatás inkább helyi (pl. pannoniai) fémműhelyeket sejt²². Bóna István véleménye szerint ez az ékszertípus az oktaéderfejú tűből alakult ki, így egyértelműen római eredetre vezethető vissza²³. A dunántúli későrómai temetők sírjain kívül²⁴ a provincia területére különböző időpontokban betelepült barbárok temetkezéseiben is megtaláljuk²⁵. Az Alföldről kevés példányt ismerünk: a Csongrád—Kenderföldek 34. sírjából, oldalában fehér üvegbetéttel²⁶, a Csongrád—Kettőshalmi dűlőből, ahol ismeretlen körülmények között került elő egy pár fülbevaló, végein tömör fejjel²⁷, a Mohács mellett feltárt néhány sír közül az 5. gyermeksírről melléklete volt egy pár oktaéder végű bronz fülbevaló²⁸, valamint Szentes—Kökényzug lelőhellyel ismerünk egy példányt, mely ezüstből készült, kerek almandin betétekkel²⁹. A tömör fülbevalók elsősorban az V. század elejére jellemzőek, de miképpen az Intercisában előkerült kislány sírja bizonyítja, ez a típus a század közepéig használatban maradt. Pontosabb korhatározásra tehát nem ad lehetőséget³⁰.

A piperekészlet (IV. t.) párhuzamainak összegyűjtése közben derült ki, hogy szinte mindegyik egyedi darab és külön típust képvisel. Nemcsak anyaguk, díszítésük különböző, hanem méretük, az egyes kis eszközök formája és száma is. A piperekészletek általában három vagy két darabból állnak: csipesz, kanál és hegyes végű kis „piszkáló”. Egyedüli kivétel a bácsordasi lelet, ahol két kanál, egy csipesz és egy negyedik eszköz is szerepel, de funkcióját nem ismerjük, mert csak a nyele maradt meg³¹. Három részből áll és ilyen módon párhuzamként értékelhető a gávai³², a Szentes-Nagyhegy 64. sírjából származó³³, valamint a rábapordányi piperekészlet³⁴. A „hiányos”, két részből álló készletekben vagy csipesz és kanálka (Zagyvarékas³⁵), vagy kanál és piszkáló (Sándorfalva-Eperjes³⁶), vagy csipesz és piszkáló szerepel (Szentes—Jaksor³⁷). A csipesz a népvándorláskor egész időszakában — a gepidáknál és az avaroknál is — gyakori sírmelléklet. Most csak azokat gyűjtöttük össze, melyek tipológiailag egészen közel állnak a mi dorozsmai példányunkhoz. A gepidák például elsősorban vasból vagy bronzból készült, erősen kiszélesedő végű csipeszeket használtak³⁸, míg az alábbi példányok filigránabbak, sokszor díszítettek, nyújtottab-

²⁰ A későrómai-hunkori fülbevaló típusokat az alábbi cikkben találtuk meg rendszerezve és összegyűjtve: Barkóczy L.—Salamon Á. 1974/75. 97—99.

²¹ Párducz M. 1959. 372. és a hozzá tartozó jegyzetek

²² Párducz Mihály 65 db oktaédervégű fülbevalót ismer Kárpát-medencei lelőhellyel. 1959. 372. A fémműhelyekről a fibulák kapcsán Barkóczy L.—Salamon Á. 1978. 203., a fülbevalókhöz uo. 191.

²³ Bóna I. 1971. 223/7.

²⁴ Csákvár, Intercisa, Pilismarót: Barkóczy L.—Salamon Á. 1978. 190.

²⁵ Intercisa: Visy Zs. 1981. 4. kép 4—5. Pilismarót: Kovrig I. 1959. III. t. 1—2. Szob: uo. I. t. 11.

²⁶ Párducz M. 1959. 313. VIII. t. 5—6.

²⁷ Csallány D. 1961. 224—225. CCXI. t. 12—13.

²⁸ Párducz M. 1949. 85.

²⁹ Csallány D. 1961. 27. XIV. t. 5.

³⁰ Visy Zs. 1981. 216—217.

³¹ Csallány D. 1961. CCLXXIV. t. 5—8.

³² Hampel J. 1911. 135—147.

³³ Csallány D. 1961. 54. XXXVI. t. 3—5.

³⁴ Alföldi A. 1932. X. t.

³⁵ H. Vaday A. 1974/1975. 25. t. 5., 27. t. 2.

³⁶ Vörös G. 1982. VII. t. 6.

³⁷ Párducz M. 1950. LIX. t. 5—7.

³⁸ Összegyűjtve: Csallány D. 1961. 383.

bak. Ide tartoznak a szobi³⁹, a miszlai⁴⁰, a gyöngyösapáti⁴¹, a Szentes—Sárgapart 32. sírjából előkerült példány⁴², és a mohácsi hunkori házban lelt csipesz töredéke⁴³. Összefoglalóan elmondhatjuk tehát, hogy a dorozsmaihoz valamilyen szempontból közel álló pipereeszközök illetve készletek a gepida és avar koriakhoz képest külön csoportot alkotnak, és használatukat a szarmatáktól kezdve (Szentes—Sárgapart, Szentes—Jaksor) a későszarmata -hunkoron keresztül (ide sorolható a lelőhelyek többsége) a gepidákig (Szentes—Nagyhegy) nyomon lehet követni.

Az oldalt lehajlított lábú, egytagú bronz lemezfibulánk (II. t. 2.) legközelebbi és egyetlen hiteles körülmények között feltárt párhuzama a Csongrád—Kaszárnya hunkori temető 127. sírjának fibulapárja⁴⁴. Méretre ugyan kisebbek a mienknél, de tipológiailag pontos megfelelői. Földrajzilag legközelebbi analógiái a Szeged-óthalmi szórványpéldány⁴⁵, valamint a Maroslelén 1907-ben feltárt temető összekeveredett leletei között található fibula⁴⁶. Szabolcs megyei lelőhellyel ismerünk egy darabot, amely a mienkhez nagyon közel áll⁴⁷, továbbá a Magyar Nemzeti Múzeum anyagában szintén szórványként tartanak számon egy-egy ilyen fibulát Izsárol⁴⁸ és Tiszánagyfalu—Telekpartról⁴⁹. Vaday Andrea véleménye szerint a dorozsmai fibula eredetét tekintve barbár gyártmány⁵⁰. Korhatározásában a csongrádi temető jelent nagyon fontos és jó támpontot.

A zöld színű, kihajló peremű üvegpharunk (V. t.) pontos mását a Csongrád—Laktanya 9, valamint 126. sírjában lelt példányokban találtuk meg⁵¹. Nemcsak típusuk egyezik meg, hanem méretre is teljesen egyformák: a magasság és szájmeretük között csupán 2—3 mm különbség van. Barkóczi László és Salamon Ágnes munkájának köszönhető, hogy ma már jól ismerjük a pohártípus körét, készítésének helyét és idejét⁵². Nemcsak a magyarországi üvegleletekről szóló munkájuk fontos számunkra, hanem a pannóniai későrómai temetők folyamatos közlése és értékelése is, az Alföld IV. századvégi és V. századi történetéhez ugyanis számos fogódzópontot találhatunk bennük⁵³. A dorozsmai üvegpharról kutatásaik eredményeképpen elmondhatjuk, hogy továbbélő későrómai, pannóniai üvegműhelyben készítették⁵⁴. Pontos páru-

³⁹ Kovrig I. 1959. I. t. 6., 10.

⁴⁰ Szendrey Á. 1928. VII. t. 9.

⁴¹ Nemeskéri J. 1944—45. 303. XCVII. t. 4.

⁴² Párducz M. 1950. 135—136. XXI. t. 14—16.

⁴³ Párducz M. 1949. 89. 3. kép

⁴⁴ Párducz M. 1963. VII. t. 17—18. X. t. 6—7.

⁴⁵ Párducz M. 1958—59. XXIX. t. 16.

⁴⁶ Párducz M. 1941. XXX. t. 5—9.

⁴⁷ 64. 544. 1. leltári szám alatt található fibula a nyíregyházi Jósa András Múzeumban. Az adatot Istvánovits Eszternek köszönöm.

⁴⁸ Közöletlen fibula a Magyar Nemzeti Múzeumban, leltári száma: 10. 1875. 13. H. Vaday Andrea adatközlése.

⁴⁹ Közöletlen lelet a Magyar Nemzeti Múzeumban, leltári száma: 104. 1950. 3. H. Vaday Andrea adatközlése.

⁵⁰ Ezúton is köszönöm H. Vaday Andreának, hogy a fibula meghatározásában, párhuzamok keresésében segítségemre volt.

⁵¹ A 9. sír üvegphara: Párducz M. 1959. VII. t. 21., a 126. síré: Párducz M. 1963. XI. t. 5. Itt kell megjegyeznünk, hogy a csongrádi hunkori temető lelőhelyeként két különböző elnevezést ismerünk: Kenderföldék (AH 1959. 309.) és „Kaserne”, azaz Kaszárnya illetve Laktanya (StudArch 1963.), ami a hivatkozásoknál nagyon megtévesztő is lehet!

⁵² Barkóczi L.—Salamon Á. 1968. 29—39.

⁵³ A mi szempontunkból különösen fontos Salamon Á.—Barkóczi L. 1971., 1973., 1975., 1978.

⁵⁴ Barkóczi L.—Salamon Á. 1968. 38., továbbá u. ök 1978. 203.

zamai a csákvári temetőben kerültek elő, ahová az V. század első felében még biztosan temetkeztek⁵⁵.

A leletgyűttesben szereplő két kerámiatárgy: egy fekete korongolt pohár (VI. t.), valamint egy vörös, finom kidolgozású félgömbös tál (VII. t.) a jellegzetes hunkori típusok közé tartozik. Az agyagpohárnak — enyhén hangsúlyozott hasvonalja miatt — különleges, ritka formája van. Egyetlen jó párhuzamát ismerjük — bár ennek a pohárnak a színe vörös — egy Szarvas környéki sírból⁵⁶. Poharunkat fekete színe és szépen fényezett felülete miatt biztonsággal sorolhatjuk a hunkoriak közé. Párducz Mihály ezt a kerámiatípust az ún. csongrádi csoportra tartja a legjellemzőbbnek és formailag az üvegpoharakra vezeti vissza⁵⁷.

A tál legközelebbi párhuzama Szeged—Alsótanyán, 1903-ban az I. sírből került elő⁵⁸. A temetkezésről azt tudjuk, hogy a domb keleti részén lelték, a váz hátán fekvő volt és az edényke mellett ácskapocs alakú koporsóvasalások is kerültek elő⁵⁹. Párducz Mihály ezeket a tálakat hunkori fémedényekkel, így pl. a Szilágysomlyón előkerült tálakkal hozza kapcsolatba⁶⁰. A dorozsmai tál mégis egyedi típusnak számít, mert az alábbi párhuzamok mindegyikénél peremük alatt bekarcolt vonal vagy kannelura is van és kivétel nélkül szürke, vagy fekete a színük: Szeged—Bilisics⁶¹, Szentes—Nagyhegy⁶² és Újverbász⁶³. A hunkorban sok egyedi, különleges edénytípust ismerünk, a mi két edényünket is ezekhez soroljuk.

A leletgyűtteshez tartoznak még az eddigieken kívül: egy nyomott gömbformájú kék pasztagyöngy (I. t. 2.), egy ismeretlen rendeltetésű vastárgy (III. t. 1.) és egy vasroszda által konzervált textildarab (I. t. 3.)⁶⁴. Ezek a tárgyak az előzőkhez képest számunkra nem bírnak különleges jelentőséggel, róluk itt nem is szólunk részletesen.

III. Összefoglalás

A Kiskundorozsma—Kenyérváró dombról előkerült szórványleletek három csoportba sorolhatók. Egy részük megtalálható a későrómai, illetve a provinciába betelepült barbárok sírjaiban (üvegpohár, fülbevaló). Kiderült, hogy e tárgyak a pannóniai későrómai, továbbélő fém,- illetve üvegművesség termékei. A leletek második csoportja (agyagpohár, tál, fibula) az alföldi műhelyekben készülhetett. A borostyán kardgomb és ezüstcsat párhuzamait olyan leletgyűttesekben találtuk meg, melyekről egyértelműen bizonyítható, hogy leghamarabb a IV. század 70-80-as éveiben idegen népcsoportokkal kerültek az Alföldre.

A leletek döntő többségének párhuzamai a Csongrád—Laktanya hunkori temető mellékletei között vannak meg (fibula, üvegpohár, agyagpohár, fülbevalók). A temető

⁵⁵ Barkóczy L.—Salamon Á. 1978. 11. kép. 2. A későrómai temetők kronológiai helyzetéhez uo. 203.

⁵⁶ Párducz M. 1950. 61. CXXX. t. 12.

⁵⁷ Párducz M. 1959. 344. Abb. 2. 11—12.

⁵⁸ Leírása: Tömörkény I. 1903. 388.

⁵⁹ Párducz M. 1931. 98. XVI. t. 10.

⁶⁰ Párducz M. 1959. 6. típus, 342. Abb. 2. 7.

⁶¹ Párducz M. 1950. CXXI. t. 15.

⁶² Párducz M. 1950. LXVII. t. 19.

⁶³ Párducz M. 1950. CX. t. 4.

⁶⁴ A textil-maradványt T. Knotik Márta, a szegedi Móra Ferenc Múzeum főrestaurátora vizsgálta és határozta meg: konzervált, korrózióval átitatott 10×7 mm nagyságú textília két rétegben. A Z sodratú lánc- és vetülékfonalak anyaga növényi eredetű (a konzerválás miatt már nem vizsgálható). Szövése vászonkötésű, lánc- és vetüléksűrűsége 20 db centiméterenként. A vászon minősége a ma használatos lepedővászonhoz (Szeged régészeti adattár 1—73. G minta) hasonló.

az V. század második negyedére korhatározható, tehát Attila-kori⁶⁵. Hozzá kell azonban tennünk, hogy a borostyánkőkor és az ezüstcsat párhuzamai alapján a temetőben lehettek a század második feléből való sírok is.

A dorozsmai szórványleleteket azért tesszük közzé, mert a Duna és Tisza közötti terület Attila-kori történetéhez újabb adatot jelentenek anélkül, hogy akár etnikai, történeti kérdések mélyebb boncolgatásába kezdenénk. Leleteink ugyanis — szórvány jellegük és kis számuk miatt — a főnti szerény következtetéseken túl — meggyőződé- sünk szerint — többre nem alkalmasak.⁶⁶

IRODALOM

Alföldi András

1932 Leletek a hun korszakból és etnikai szétválasztásuk. AH IX.

Barkóczi László—Salamon Ágnes

1968 IV. század végi és V. század eleji üvegleletek Magyarországról. AÉ 95. 29—39.

1974/75 Das Gräberfeld von Szabadbattyán aus dem 5. Jahrhundert. MittArchInst 5. 89—113.

Bóna István

1971 A népvándorlás kora Fejér megyében. Fejér megye története az őskortól a honfoglalásig.

1979 Die Archäologische Denkmäler der Hunnen und Hunnenzeit in Ungarn im Spiegel der internationalen Hunnenforschung. In: Ausstellungskatalog des Vorareberger Laudesmuseums. Nibelunglied, Brengenz 297—342.

Csallány Dezső

1961 Archäologische Denkmäler der Gepiden im Mitteldonaubecken. AH XXXVIII.

Hampel József

1900 Újabb hazai leletek az avar uralom korából. Lovas sír a pécs-üszögi pusztáról. AÉ 20. 97—125.

1911 A gávai sírlelet. AÉ 31. 135—147.

Kovrig Ilona

1951 A tiszalöki és a mádi lelet. AÉ 78. 113—120.

1959 Nouvelles trouvailles de V^e siècle découvertes en Hongrie. AAH X. 209—225.

Kürti Béla

1978 Móra Ferenc ásatásai Dorozsmán. MFMÉ 1976/77—1. Szeged, 7—26.

László Gyula

1951 The Significance of the Hun golden Bow. AAH. I. 91—106.

Lehoczky Tivadár

1897 A mezőkászoni gót sír. AÉ 17. 32—40.

Megay Géza

1952 Hun-germán sírleletek a borsod-megyei Szirmabesenyőn. AÉ 79. 132—134.

Nemeskéri János

1944—45 A gyöngyösapáti hunkori sír torzított koponyájának antropológiai vizsgálata. AÉ 5—6. 303—311.

Párducz Mihály

1931 A nagy magyar Álföld római kori leletei. Dolg. VII. 74—186.

1941 Szarmatakori kardok Szeged környékén. AÉ 3. folyam 2. kötet 111—118.

1949 Népvándorláskori ház Mohácson. AÉ 76. 85—90.

1950 A szarmatakori emlékei Magyarországon III. AH XXX.

1958 Hunkori szarmata temető Szeged-Óthalmon. MFMÉ 71—98.

1959 Archäologische Beiträge zur Geschichte der Hunnenzeit in Ungarn. AH XI. 309—398.

1963 Die ethnischen Probleme der Hunnenzeit in Ungarn. StudArch I.

Párducz Mihály—Korek József

1946—48 Germán befolyás a Maros-Tisza-Körös-szög késő szarmata emlékanyagában. AÉ 3. folyam 7—9. 291—311.

Pintér Sándor

1887 Nógrád vidéki régészeti kutatásokról. AÉ 7. 429—430.

Pusztai Rezső

1966 A lébényi germán fejedelmi sír. Arrabona 8. 99—118.

⁶⁵ Párducz M. 1963. 385—395., Barkóczi L.—Salamon Á. 1974/75. 109—110.

⁶⁶ A cikket Nagy Margit lektorálta, hasznos észrevételeit és tanácsait ezúton is köszönöm. A grafikák Koncz Margit, a fényképek Nagy Czirok Anikó munkái.

Roska Márton

1930 Az érmihályfalvi germán sír. AÉ 44. 229—233.

Salamon Ágnes—Barkóczi László

1971 Bestattungen von Csákvár aus dem Ende des 4. und am Anfang des 5. Jahrhunderts. Alba Regia 11. 35—80.

1973 Archäologische Angaben zur spätrömischen Geschichte des pannonischen Limes. Gräberfelder von Intercisa I. MittArchInst 4. 73—95.

1978 Régészeti adatok Pannonia későrómai periodizációjához. AÉ 105. 189—205.

Szendrey Ákos

1928 A miszlai gót sírlelet. AÉ 23. 387—388.

J. Tejral

1982 Morava na sklonku antiky. Praha, 1982.

Tömörkény István

1903 Ásatásokról a Kenyérváró dombon. AÉ 23. 387—388.

H. Vaday Andrea

1974/75 Ein „barbarisches“ Skelettgrab von Zagyvarékas. MittArchInst 5. 81—89.

Visy Zsolt

1981 5. századi sír Intercisában. AÉ 108. 211—217.

Vörös Gabriella

1985 Hunkori szarmata temető Sándorfalva—Eperjesen. MFMÉ 1982/83—1. Szeged, 129—172.

Joachim Werner

1956 Beiträge zur Archäologie des Attila-Reiches. München

AUSGRABUNGSFUNDE AUS DEM 5. JAHRHUNDERT VOM KENYÉRVÁRÓ-HÜGEL IN KISKUNDOROZSMA

Gabriella Vörös

Der Artikel gibt eine ausführliche Beschreibung der Ausgrabungsfunde, die zwischen 1961 und 1965 in den Bestand des Móra Ferenc Museums (Szeged) gelangt waren. Uns ist lediglich der Fundort bekannt: Ein Hügel nahe bei Szeged in Kiskundorozsma, der Kenyérváró domb genannt wird. Die Fundgegenstände stammen aus Grabstätten. Hier eine Aufzählung der Funde:

1. Schwertknauf aus Bernstein (I. t. 1.)
2. Vergoldete Silberspange (schalle) (II. t. 1.)
3. Paar Ohringe aus Silber, gegossen, deren Enden eine oktaedrische Form haben (III. t. 2—3)
4. Dreiteilige Toilettengarnitur aus Silber (IV. t. 1.)
5. Eingliedrige Bogenfibel aus Bronze (II. t. 2.)
6. Eisengegenstand undefinierbarer Bestimmung, vielleicht ein Messer (III. t. 1.)
7. Blaub Perle (pasztagyöngy), mit abgeplatteter Kugelform (I.t.2.)
8. Glas, hellgrüner Farbe (V. t. 1.)
9. Schwarzer Tonbecher mit polierter Oberfläche (VI. t. 1.)
10. Ziegelrote halbkugelförmige Schüssel (VII. t. 1.)
11. Textilstück durch Eisenrost konserviert (I. t. 3.)

Die einzelnen Stücke der sporadischen Fundkollektion können in drei Gruppen eingeteilt werden... Ein Teil wurde in spatrömischen bzw. Gräbern von Barbaren, die in dieser römischen Provinz angesiedelt waren, gefunden (Gläser, Ohrschmuck). Es stellte sich heraus, das alle diese Fundgegenstände Produkte des spatrömischen, pannonischen Metall-bzw. Glashandwerks sind.

Die Funde der zweiten Gruppe (Tonbecher, Schüssel, Fibel) stammen wahrscheinlich aus alföldischen Werkstätten. Wir fanden in einer Fundkollektion, deren Gegenstände nachweislich frühestens in den 70/80-iger Jahren des IV. Jahrhunderts durch fremde Volksgruppen in das Alföld gelangten, Parallelstücke zum bernsteinernen Schwertknauf und zur Silberspange (shnalle) des Dorozsmaer Fundes. Bei den meisten Fundstücken lassen sich Parallelen zu den Grabbeilagen der Begräbnisstätte aus der Hunnenzeit in Csongrád-Laktanya ziehen.

Die Begräbnisstätte läßt sich zeitlich in das V. Jahrhundert legen, d. h. sie stammt aus der Zeit, als König Attila herrschte.

Wir haben diesen Bericht über die Funde von Dorozsma deshalb veröffentlicht, weil damit neue Angaben für die Geschichte der Attila-Herrschaft zwischen Donau und Theiß zur Verfügung gestellt werden können, ohne dabei ins Detail gehende ethnische oder historische Fragen aufwerfen zu wollen.

Unsere Funde bedeuten nämlich — wegen ihres sporadischen Vorkommens und ihrer kleinen Anzahl — nicht mehr, als in der obigen bescheidenen Schlussfolgerung, angezeigt wurde.