

A zombor-bükkszállási 17. századi temető sírleletei*

KOREK JÓZSEF

(*Budapest, Magyar Nemzeti Múzeum*)

Amilyen korán és nagy arányban megkezdődött a honfoglaló magyarság tárgyi emlékeinek gyűjtése és feldolgozása, olyan vontatottan haladt a letelepült magyarság régészeti hagyatékának a feltárása. Oka csupán csak az volt, hogy a nagy költséggel járó ásatások kevés múzeumi anyagot szolgáltatnak. Az utóbbi két évtizedben lázas sietséggel igen sok kutató pótolta az előbbi évtizedek hiányait, és ma már elmondhatjuk, hogy az Árpád-kori és a vegyes házi királyok idejében élt lakosság hagyatékát elég jól ismerjük, és kronológiai tekintetben is meg tudjuk különböztetni az egyes korok emlékeit. Tapasztalhatjuk, hogy a régészet köre egyre jobban kitágul, és ma általánosságban a mohácsi vészig tartják létjogosultnak az ásó tudományát. A XVI—XVII. század régészeti emlékeit alig ismerjük, bár majdnem minden múzeumban találunk idetartozó leleteket. Ezekről az ásatók idegenkednek, mondván: a XVII. századi anyag igen fiatal és szegényes. Ez az oka annak is, hogy az e körbe tartozó sírmellékletek kora egészen bizonytalan, és nagy kilengések vannak az egyes felfogások között.

A múzeum raktárában pihenő XVII. századi temetők darabjainak korára a zombor-bükkszállási temető mellékletei világítanak rá, melyet a szegedi egyetem Embertani Intézetének irányítása mellett közérdekű munkaszolgálatosok tártak fel 1943-ban. Ezen az ásatáson esetenként magam is részt vettem.¹

145 sír anyaga került az Embertani Intézetbe, míg a szentesi múzeumba küldött anyag 10 mellékletes sírból származik. Mivel ezeknek sírleírása nincs, és a mellékletek összerakása önkényesnek látszik, szórványként kezeljük.

A temető temetkezési szokásában uralkodó irányítási mód az ÉNy—DK, fejjel ÉNy-on való fektetés; ilyen irányítású 70 csontváz. K—Ny-i irányítású, fejjel Ny-on fekvő sír 53 volt. Ny—ÉNy-on fekvő fejjel csupán az 57. sír feküdt. Koporsóban eltemetett mindössze 4 volt a temetőben. Különösen érdekes a koporsó nélkül eltemetett sírgödörök alakja. A fejnél szélesebb mint a lábnál, és általában a fejnél és lábánál levő sírgödör-szélesség úgy aránylik, mint 5:3-hoz. A sírgödör alakja teljesen fedi a koporsó mai formáját, ezzel helyettesítették a koporsót. A temetőben 28

* A cikk kéziratát 1944. június 1-én zártam le, és a Dolgozatok XX. kötetében jelent volna meg. A klisék elkészültek, a szedés megtörtént, de a kötet már nem jelent meg a háború végső szakasa miatt. A cikket változatlan formában adom közre.

¹ Köszönetemet fejezem ki ezen a helyen is Bartucz professzor úrnak jóakarató támogatásáért, hogy a régészeti anyagot a sírnaplóval együtt rendelkezéseimre bocsátotta. Úgyisintén szíves kötelességnek teszek eleget, amikor Csallány Gábor múzeumigazgatónak megköszönöm, hogy a Szentre küldött tárgyakat elküldte, és a Bácskai Múzeum részére ajándékozta.

gyermekcsontváz feküdt, ami aránylag kevés a felnőtt egyének számához képest. 8 sír volt csupán bolygatott, és 49 sír tartalmazott mellékletet.

Nemhez nem kötött, de inkább a férfi viselethez tartoznak a pitykék vagy gombok. Radvánszky azt mondja róluk, hogy a XVI—XVII. században ezüstműből vagy aranyból készülnek, és ötvösök készítik, vagy ha fonálból készül, a gombkötők csinálják.²

Radvánszky megállapítása csak a főúri és nemesi rendre érvényes, mert a szegény nép ón és bronz pitykét viselt a dolmányán. A temetőben kétfajta pitykét lehetett megkülönböztetni, a nagyobb ón (29., 36., 42., 56., 57., 67., 69., 72., 88., 89., 85., 115. sírok; III. t. 12., 15., 17.) és a kisebb bronz pitykéket (138., 140., 145. sír; III. t. 16., 30., 31., 34—39., 42—45., 51—55.). Minden esetben belül üres, és füle van. A bronz pityke tömör formában már megvan az avarság hagyatékában,³ de általánosságban a honfoglalók terjesztik el.⁴ Az Árpád-korban már igen gyakori a lemezből készült pityke, gyakran gazdag filigram díszítéssel.⁵

Ónból, ólomból készült változata az ezüstöt helyettesíti; a vegyes házi királyok korában keletkezhetett, és élt a jelenszázig, egyes néprajzi szigeteken él ma is.

A kétágú bronzkapcsokat (40., 89., 91., 94. sírok; III. t. 46—49) szintén nem lehet egyik nem sajátos viseleti tartozékának sem tekinteni, mégis inkább a férfiakat jellemzi. Ha egy pár van belőle, akkor a nadrág, ha több, akkor a mente összekapcsolásában játszott szerepet. Divatjuk a XV. században kezdődik,⁶ és él a mai napig. Kezdetben kizárólag bronzból készült, de a 107. sírban már vasból is előfordul.

A 71. sír pecsétgyűrűjét és a 38. sír préselt rozettáját mindkét nem használhatta.

A nőket jellemzik a gyöngyök (42., 72., 85., 104/a., 106., 107., 122. sír; III. t. 1.), amelyek vagy ruhadíszül szolgáltak, vagy ékszer formában viselték. A leggyakoribb színek: fekete, kék, zöld, fehér; nagyságra és formára különbözők, anyaguk minden esetben üveg. Leggyakrabban nyakékkül szolgált, az előkelőbbeknél — sajnos, a jelen temetőben igen hiányosak a mellékletek elhelyezésének adatai — a gyöngyös pártát díszítették.⁷ Jól tudjuk, hogy a XVII. században milyen nagy szerepet játszott a párta.⁸

Egészen szokatlan a 85. sír több métert kitevő gyöngyfűzére. Elhelyezési módját nem ismerjük, de szokatlan nagy mennyisége miatt arra gondolunk, hogy többszörösen a derékra csavarva öv gyanánt használták. Ez a divat a XVII. században gyakori volt.⁹

Az övpárta kapcsát a bőrmaradvánnyal együtt a 94. sír darabja mutatja. Kapcsolási módja egy horog és egy hurkos tag segítségével történik, mely megegyezik a két tagból álló kapocspárok használati módjával.

A temetőben mindössze a 92. sírban van biztos nyoma a fejét övező párta használatának.

Sajátosan női mellékletek a tűk, amelyek vagy a haj összetartásában, vagy a

² BR. RADVÁNSZKY BÉLA: Magyar családi élet és háztartás a XVI—XVII. században. Bp., 1896. I. 112.

³ HAMPEL J.: Alterthümer des frühen Mittelalters in Ungarn. Bd. III. 212. 3.

⁴ FETTICH N.: A honfoglaló magyarság fémművészete. Arch. Hung. LXXX. 4., 5.

⁵ SZABÓ KÁLMÁN: Az alföldi magyar nép művelődéstörténeti emlékei. Bp., 1938. 47. 189—202. á.

⁶ BÁLINT ALAJOS: A kaszaperi középkori templom és temető. Dolg. 1938. XIX. t. 7—9.

⁷ Pl. a csecstói temető 75. sírjának pártája. FOLTINY—KÖREK: A csecstói templom és temető az Alföldi Tudományos Intézet I. évkönyvében. III. t. 1—33.

⁸ SZENDREI JÁNOS: A magyar viselet történeti fejlődése. Bp., 1901. 101.

⁹ SZENDREI: i. m. 97.

fejdísz összefogásában játszottak szerepet. Anyaguk a legtöbb esetben bronz, ritkán vas. A temetőben két formában kerültek elő: kis tömör, gömbös (83., 42., 107., 114., 144. sír; III. t. 2—11., 27—29., 32., 38., 39., 53.) és üreges fejű, ún. bogláros formában (72., 85. sír). Gömbös fejű formáját már a XV. században megtaláljuk Makó-Mezőkopáncson¹⁰, Magyarcsanak-Bökényen.¹¹

A bogláros hajtűnek a XV. századi analógiáját a Kaszaperről ismerjük.¹² Egészen díszes, remek példányát ismerjük a nagybányai ékszerleletből¹³ és a XVI. század második felére és a XVII. század elejére datált tomaseváci (Torontál megye) kincsből.¹⁴ A hajtű, mint láttuk, a XV. században fellép, de általánosságban a XVII. századot jellemzi.¹⁵ A tűnek, mint már említettem, kétféle alkalmazása van. A gombosfejű tűk a kontyot tartják össze. „A kontyot két oldalt két jókora fejű tűvel tűzték fel. Ezen hajtűk ezüstből és aranyból készültek, gombjába gyöngyöt, saphirt, smaragdot, gyémántot és rubint foglaltak.”¹⁶

Bükkszálláson a népnek természetesen csak bronzból tellett. Másik alkalmazási módja a fejdíszekkel függ össze. Erre a célra a bogláros hajtűk szolgáltak. „A fej fehér fátyolkendővel van takarva, mely két oldalt 3-3 bogláros tűvel van a hajhoz szúrva.”¹⁷ Ez egy XVII. századi nagyszebeni nő fejdíszén fordult elő. A sok példa közül még csak egyet említek meg: „Kontya hátul lelógó piros kendővel van bekötve, mely egész homlokát betakarja, finom fehér fátyol van vetve rá, mely 3 bogláros tűvel van a kontyhoz tűzve.”¹⁸ Ez is egy száz hajadon viseletéről való adat.

Határozottan női mellékletek a kisméretű cyprea kagylók (72., 85. sír; III. t. 18—26). A cypreak első megjelenése a szkítakorban kezdődik.¹⁹ A szarmata korban csak egészen nagy nagyságban fordult elő, és a nyakon hordták csüngőül.²⁰ Kis méretben a mi temetőnkben előforduló nagyságban a Pilin-Sirmány hegyen nyakék közé fűzve ismét megjelennek.²¹ Igen valószínű, hogy babonás erőt tulajdonítottak neki.

A temető korát a 144. sír érme határozza meg. Az érem pajzs alakú mezőjében a kettős fejű sas kettős horgas kereszttel van ábrázolva. Az érem II. Ferdinánd 1637-ben vert dénárja. A temető annyira egységes anyagot mutat, hogy kezdetét semmi esetre sem lehet a XVII. század kezdeténél korábbra tenni, és felső határát, bár a temető nincs teljesen kimerítve, a század végére helyezük. Megerősíti datálásunkat az a tény is, hogy rátemetkezést nem találtunk a temetőben.

A Bácska területéről még egy hasonló korú temetőt ismerünk Bodrogonostor-szegről.²² Gubicza szerint a kincslelet, melyet a Duna által leszakított parton találtak, 40 db egyházi és világi fejedelmektől származó ezüst pénzt tartalmazott. A lelet az érmeken kívül 6 db — a hivatkozott tomaseváci kincs bogláros hajtűjéhez hasonló —

¹⁰ BÁLINT ALAJOS: A makó-mezőkopáncsi középkori temető sírleletei. Dolg. 1937.

¹¹ BANNER J.: A magyarcsanak-bökényi ásatások. Dolg. 1926. 82.

¹² BÁLINT: i. m. XVII. t. 7.

¹³ MIHALIK JÓZSEF: A nagybányai ékszerlelet. Arch. Ért. 1906. 121. 4. á.

¹⁴ KÖVÉR BÉLA: Újabb adatok az ötvösség történetéhez hazánkban. Arch. Ért. 1897. 247. 3—5.

¹⁵ MIHALIK: i. m. 125.

¹⁶ RADVÁNSZKY: i. m. I. 264.

¹⁷ SZENDREI: i. m. 102.

¹⁸ SZENDREI: i. m. 104.

¹⁹ PÁRDUZ M.: A békéscsaba-fényesi temető Arch. Ért. 1943. VIII. 3. X. 18—20.

²⁰ PÁRDUZ M.: A szarmata kor emlékei Magyarországon. II. Arch. Hung. LIV. t. 3.

²¹ HAMPEL J.: Újabb tanulmányok a honfoglalás kor emlékeitől. Bp., 1907. LXVII. t. 15.

²² GUBICZA KÁLMÁN: A bodrogszigeti Pálosmonostor. Arch. Ért. 1902. 1—7.

tűt, sok bronzhajtűt tartalmazott, s ezek, mint a bukkszállási temetőben is, mindkét formában előfordultak. A lelet még gyöngyöket, cyprea kagylókat és háromszögű lemezekből összeállított díszeket foglalt magában.²³ A bukkszállási temető a monostorszegi leletek korát a XVII. századra helyezi. A szentesi múzeum Szegvárról. Mindszentről őriz hasonló korú leleteket.²⁴

Felmerül a kérdés, hogy a bukkszállási temető ékszereit helyben készítették-e, vagy importcikk? 1732-ből, tehát a temetőt követő időből ismerünk kimutatást a magyarországi ötvösökről. Bácsbodrog vármegyében egyáltalán nem volt ötvös.²⁵ Ez még nem jelenti azt, hogy minden e korba tartozó ékszer importcikk a Bácskában, mert ötvös alatt elsősorban az aranyművest értették. Frey Imre említi, hogy Zomborban már az 1690. évi nagy szerb bevándorlás előtt is laktak szerbek, és ezek a különböző iparágak közül az ötvösséget is gyakorolták.²⁶ Ezek voltak a cincárok, akik I. Lipót alatt a szappanosokkal együtt egy céhet alkottak.²⁷ Ezeknek a munkáját látjuk a bukkszállási ékszereken. (A cincárok állatvágók és állatkereskedők voltak. A szerkesztő megjegyze.)

Hátra van még annak a kérdésnek a tisztázása, hogy milyen nemzetiségű lakosság temetkezett a bukkszállási temetőbe. Gubicza a hasonló korú és kivitelű monostorszegi leletekről azt mondja, hogy sokác eredetűek.²⁸

Kövér Béla a hivatkozott tomaseváci kinccsel kapcsolatban azt írja, hogy hazánk déli területén talált e korbeli kincsek szláv vidékről (Oroszország) kerültek ide, és útjuk a Balkán felé vezet.²⁹

Zombor az 1590. évi defter-jelentésben egészen kis hely, ahol mindössze 13 ház adózik.³⁰ 1701-ben Zombort besorolják a határőrvidékbe, amikor is 9 falu és 19 pusztta tartozik hozzá. A falvak és a puszták földrajzi helyzetét nem minden esetben ismerjük. Bukkszállás, mely nevét csak az újabb korban kapta, azelőtt Bukovác volt. Bukovác csak a török felszabadulás utáni 1690-i nagy szerb telepítés után népesedett be. A bukkszállási határban a török hódoltság korában állott egy Szelence nevű helység, amely 1703—1711 között pusztult el.³¹ A bukkszállási temető minden valószínűség szerint Szelencséhez tartozott. Egy további ásatás lesz hivatott eldönteni, hogy a középkorban szereplő Szöllös³² (Zewlews) nevének és településének folytatása-e Szelence, vagy nem. A temetőbe az ottani népesség megoszlása szerint temetkeztek magyarok, németek, szerbek, vegyesen. A temető sírleleteiből nemzeti-ségi megoszlás tekintetében semmi biztos adatot nem vonhatunk le, mert a temetkezési rítus egyformán — az összekulcsolt kéz helyzetéből (79 esetben) ítélve — keresztény. A divat, amit a megmaradt ékszerek és ruházati tárgyak mutatnak, teljesen egyöntetűek, és pl. a pitykét épp úgy megtalálni a magyarság, mint a német-ség, vagy akár a bunyevácok és sokácok népviseletében.

²³ Formában megegyezik a klostari temető ékszerével. HAMPEL: i. m. LXII. t.

²⁴ Az adatok közlését Csallány Gábor igazgató szívességének köszönjük.

²⁵ ILLÉSSY JÁNOS: Magyarországi ötvösök 1732-ben. Arch. Ért. 1904. 385—397.

²⁶ Ifj. FREY IMRE: Zombori szerb ötvösökről a XVII—XVIII. században. Arch. Ért. 69—71.

²⁷ FREY: i. m. 70.

²⁸ GUBICZA: i. m. 7.

²⁹ KÖVÉR BÉLA: i. m. 253.

³⁰ IVÁNYI ISTVÁN: Bács-Bodrog vármegye földrajzi és történeti helységnévtára. Szabadka, 1909. I. 145.

³¹ MUHI JÁNOS: Zombor története. Zombor, 1944. 69.

³² MUHI: i. m. 28., 33.

A temető sírjainak leírását az alábbiakban adjuk:

1. sír. Adatai nincsenek felvéve.
2. sír. M 110, ÉNy, Csh 158, M. n.³³
3. sír. M 110, ÉNy, Csh 166, R, M. n.
4. sír. M 94, Ny, Csh 120, R, M. n.
5. sír. Ny, Csh 175, R, M. n.
6. sír. M 110, Ny, Csh, 143, Ö, J. M. n.
7. sír. M 100, Ny, Csh 131, Ö, J. — A bal mellkason gömbös végű bronztű.
8. sír. M 100, Ny, Csh 164, Ö, J. — A jobb medencelapátban füles gomb. A lábánál színes üvegyöngyök.
9. sír. M 90, Ny, B, Gy, R, M. n.
10. sír. M 114, Ny, Cs 162, Ö, J, M, n.,
11. sír. M 124, Ny, Csh 158, J, M. n.
12. sír. M 110, ÉNy, Csh 154, J, M. n.
13. sír. Ny, Csh 162, Ö, Kö, M. n.
14. sír. Ny, Csh 114, Ö, Gy, M. n.
15. sír. Ny, Csh 154, Ö, R, M. n.
16. sír. Ny, J, M. n.
17. sír. M 180, ÉNy, Csh 182, J. M. n.
18. sír. M 120, Ny, Csh 162, J, M. n.
19. sír. M 100, Ny, Csh 116, Gy, Ö, Kö, M. n.
20. sír. M 95, Ny, Csh 175, J, M. n.
21. sír. M 114, ÉNy, Csh 163, Ö, Kö, M. n.
22. sír. M 116, Ny, Csh 146, Ö, J. A lábánál kék, fehér, zöld apró üvegyöngyök (25 szem; I. t. 1) Ltsz. 4321. Meg nem határozott helyről kis cyprea kagyló (I. t. 2). Ltsz. 4322.
23. és 24. sírok: hiányoznak.
25. sír. M 100, Ny, Csh 126, Ö, J, M. n.
26. sír. M 90, ÉNy, Csh 161, Kö, M. n.
27. sír. M 135, Ny, Csh 168 Ö, J, M. n.
28. sír. M 150, Ny, Csh 165, J. — A jobb fül táján vascsat.
29. sír. Ny, Csh 36, B. — A bal alsó állkapocs alatt ónpityke. (I. t. 3). Ltsz. 4323.
30. sír. M 150, Ny, Csh 94, Kö, M. n.
31. sír. M 70, Ny, Csh 150, Sm 180, 140, Ö, Kö. — A bal alsó bordák között oxidálódott vasdarabok.
32. sír. M 130, Ny, Csh 115, Gy, M. n.
33. sír. Ny, Csh 150, Ö, Kö, M. n.
34. sír. M 75, Ny, Csh 165, Sm 200, 125, Ö, J, M. n.
35. sír. M 150, Ny, Csh 157, J, M. n.
36. sír. M 130, Ny, Csh 150, Ö, Kö. — A nyak helyén törött ónpityke (I. t. 4., 5). Ltsz. 4324.
37. sír. M 135, K, Csh 169, J, M. n.
38. sír. M 110, D, Csh 150, Sm 180, 70, R. — Hatlevelű virágmotívumos préselt bronzrozetta (I. t. 6). Ltsz. 4325.

³³ A sírok leírásánál a következő rövidítéseket alkalmazzuk: M=sírmélység, Csh=csontvázhossz, Gy=gyermek, B=bolygatott, J=csontváz, jó fenntartású, Kö=közepes fenntartású, R=rossz fenntartású csontváz, Ö=a kezek az ölben összetéve, M. n.=melléklete nem volt, Sm=a sírgödör méretei, pl. 200, 74, 35=hosszúság 200, a fejnél a szélesség 74, a lábknál 35 cm. Az irányítást az égtájak kezdőbetűjével rövidítjük, és mindig a fej helyzetét jelöljük vele. Pl. ÉNy—D, ÉNy—DK irányítású csontváz ÉNy-on fekvő fejjel. Ltsz.=leltári szám.

39. sír. M 110, Ny, Csh 171, Ö, J, M. n.
40. sír. M 140, Csh 159, Sm 180, 70, Ö, B, J. — Bronzkapocs fele (I. t. 7). Ltsz. 4326.
41. sír. M 120, Ny, Csh 164, Ö, J, M. n.
42. sír. M 120, Ny, Csh 165, Ö, J. — A bordák között füles ónpityke (I. t. 9). Ltsz. 4328. — A medence táján koporsószeg maradványai. Meg nem határozott helyről 29 szem apró színes üvegyöngy (I. t. 8). Ltsz. 4327., valamint vastú töredék (I. t. 10). Ltsz. 4329.
43. sír. M 170, Csh 169, Sm 210, 60, 30, B, M. n.
44. sír. M 120, Ny, Csh 160, Ö, Kö, M. n.
45. sír. Hiányzik.
46. sír. M 120, Ny, Csh 172, Sm 200, 75, Ö, J, M. n.
47. sír. M 120, Ny, Csh 160, Ö, Kö, M. n.
48. sír. M 120, Csh 156, Ö, J, M. n.
49. sír. M 125, Ny, Csh 165, Ö, B, J, M. n.
50. sír. M 100, Ny, Csh 165, Ö, J, M. n.
51. sír. M 120, Ny, Csh 172, Ö, B, J, M. n.
52. sír. M 110, Ny, Csh 165, Ö, R, M. n.
53. sír. M 120, Ny, Csh 160, Ö, J, M. n.
54. sír. M 125, Ny, Csh 165, Ö, Kö, M. n.
55. sír. M 120, Ny, Csh 162, Ö, J. — A bal mellkas közepén füles pittyke (I. t. 11). Ltsz. 4330. — A mellkas közepén harang alakú bronzdész.
56. sír. M 125, Ny, Csh 160, Ö, J, M. n.
57. sír. M 125, Ny—ÉNy, Csh 160, Ö, Kö. — A nyak alatt füles pittyke (I. t. 12). Ltsz. 4331.
58. sír. M 105, Ny, Csh 167, Ö, J. — A bal váll mögött és a bal comb közepe táján vas koporsószögek (II. t. 40—42). Ltsz. 4360—62.
59. sír. Adatai hiányzanak. M. n.
60. sír. M 130, Ny, Csh 156, Ö, Sm 200, 74, 35, Kö. — A koponya mellett 6 cm hosszú gömbös vastú.
61. sír. M 130, ÉNy, Csh 175, Ö, Sm 210, 80, 38, Kö, M. n.
62. sír. M 120, ÉNy, Csh 118, Ö, B, R, M. n.
63. sír. M 135, ÉNy, Csh 153, Ö, R, M. n.
64. sír. M 125, Ny, Csh 145 vállig, R, M. n.
65. sír. M 100, Ny, Csh 119, Ö, Sm 170, 70, 30, J, M. n.
66. sír. M 120, ÉNy, Csh 166, Ö, Sm 184, 57, 60, R, M. n.
67. sír. M 130, ÉNy, Csh 148, Sm 190, 60, 35, R. — A jobb medencelapáton füles pittyke (I. t. 13.).
68. sír. M 100, Ny, Csh 55, Sm 80, 30, 17, R, M. n.
69. sír. M 132, ÉNy, Csh 152, Ö, Sm 200, 68, 30, Kö. — A jobb mellkason füles pittyke (I. t. 14). Ltsz. 4332.
70. sír. M 110, ÉNy, Csh 58, B, R, M. n.
71. sír. ÉNy. — A bal gyűrűsujjon egymást metsző bekarcolt bronz pecsétgyűrű (I. t. 15). Ltsz. 4333.
72. sír. Csh 111 cm a vállig, Ö, R. — Színes, apró (26 szem kék-fekete) üvegyöngyök (I. t. 18). Ltsz. 4334. — Füles ónpityke (I. t. 22). Ltsz. 4338. — Félgömb formájú bronzlemez, közepén lyukkal (I. t. 19., 20). Ltsz. 4336, 4337. — Kis cyprea kagyló (I. t. 21). Ltsz. 4335.
73. sír. M 170, ÉNy, Csh 150, Sm 200, 65, 34, Kö, M. n.
74. sír. M 110, ÉNy, Csh 166, Sm 220, 73, 50, K, M. n.

75. sír. M 100, ÉNy, Csh 160, Ö, Sm 210, 65, 40. K, M. n.
76. sír. M 120, ÉNy, Csh 163, Sm 203, 62, 30, Kö. M. n.
77. sír. M 95, ÉNy, Csh 94, Ö, Sm 110, 30, 20, R, M. n.
78. sír. ÉNy, R, M. n.
79. sír. M 140, ÉNy, Csh 175, Ö, Sm 220, 80, 38, J. M. n.
80. sír. M 110, ÉNy, Csh 127, Ö, Sm 160, 60, 24, J. — A bal oldali bordák között két db rozsdás vas, ruhafosztlány között.
81. sír. M 100, ÉNy, Csh 149, Ö, Sm 180, 50, 35, Kö, M. n.
82. sír. M 135, ÉNy, Csh 173, Ö, Sm 200, 50, 32, R. M. n.
83. sír. ÉNy, Csh 108, Ö, Sm 140, 49, 30, R. — A jobb váll felett gömbös fejű bronztű (I. t. 23). Ltsz. 4339.
84. sír. M 128, ÉNy, Csh 158, a vállig, Sm 230, 75, 40, Ö, J, M. n.
85. sír. Adatai nincsenek felvéve. Mellékletei: Igen sok apró és közép nagyságú színes (kék, zöld, fekete) üveggyöngy, kb. 2,5 m hosszú (II. t. 14). — Ltsz. 4340. — Bronztűk (II. t. 15—17). Ltsz. 4341—4342. — Füles pityke bronzból, közepén rátett huzallal (II. t. 18—22). Ltsz. 4345. — Füles pitykék ónból (II. t. 23—26). Ltsz. 4347—4351. — Cyprea kagylók, 11 db (II. t. 27—37). Ltsz. 4346.
- 85/a sír. M 120, ÉNy, Csh 152, Sm 180, 90, 32. Kö. M. n.
86. sír. M 132. ÉNy, Csh 170, Ö, Sm 200, 72, 30, J, M. n.
87. sír. M 120, DNy, Csh 177, Sm 220, 70, 50, R. M. n.
- 87/a sír. M 45, Gy, R. M. n.
88. sír. M 135, ÉNy, Csh 149, Ö, Sm 187, 57, 45. Kö. — A jobb alkar és a jobb oldali bordák alatt füles pitykék (I. t. 24—29).
89. sír. M 120, ÉNy, Csh 154, Sm 194, 74, 38. Kö. — A bordák között, a medence fölött és a jobb kar felett füles pitykék ónból. (I. t. 32—36). Ltsz. 4355—4359.; bronzkapcsok (I. t. 30—31). Ltsz. 4353, 4354.
90. sír. M 110, ÉNy, Csh 140, Sm 210, 85, 80. J. — A fej mellett és a lábaknál 2-2 kovácsolt, laposfejű koporsószeg (II. t. 38, 39). Ltsz. 4363—4366.
91. sír. M 110, ÉNy, Csh 163, Ö, Sm 200, 68, 50, R. — Füles pityke (I. t. 16), Ltsz. 4367.; és fél bronzkapocs (I. t. 17) volt a melléklete. Ltsz. 4368.
92. sír. Ny, Gy, B, R. — Fonott pártadisz bronzsal sodrott fonálból (I. t. 61). Ltsz. 4369.
93. sír. M 120, ÉNy, Csh 137, Sm 180, 70, 50. K. — A jobb alsókar alatt párta, övmaradvány, kapoccsal (I. t. 52—53). Ltsz. 4372; bronz félgömb formájú díszek (I. t. 56, 57). Ltsz. 4373. — Bronzkapocs (I. t. 54, 55). Ltsz. 4370—4371. — Pitykék (I. t. 58—60). Ltsz. 4374. — Bronz hajtúk fejei. Ltsz. 4344.
94. sír. M 120, ÉNy, Csh, 137 a vállig, Ö, J, M. n.
95. sír. M 135, ÉNy, Csh 80, Sm 120, 40, 25, R. M. n.
96. sír. M 135, B, Kö, M. n.
97. sír. ÉNy, Csh 146, Ö, Sm 182, 45, 26, J. — A bal medence alatt fejes bronztű (I. t. 51). Ltsz. 4377.
98. sír. M 155, ÉNy, Csh 157, Sm 200, 58, 40, R. — A csigolyák között három füles pityke ónból (I. t. 37, 38). Ltsz. 4378—4379.
99. sír. M 131, ÉNy, Csh 166, Ö, Sm 180, 64, 44, R, M. n.
100. sír. M 110, ÉNy, Csh 173, Ö, Sm 175, 53, 34, K. — Két pityke (I. t. 39, 40). Ltsz. 4381.
101. sír. ÉNy, Csh 146, Ö, Sm 175, 53, 34. K, M. n.
102. sír. ÉNy, Csh 162, Ö, Sm 200, 55, 44, J. — A bal szemnél vastörédék tű (II. t. 7). Ltsz. 4382.

103. sír. M 120, ÉNy, Csh 160, Ö, Sm 200, 78, 40, J. M. n.
104. sír. M 120, ÉNy, Csh 134, Ö, Sm 160, 74, 48, R. — Bronzkapocs fele (I. t. 41). Ltsz. 4383. — Vastú töredéke (I. t. 42). Ltsz. 4384.
- 104/a sír. M 100, ÉNy, Csh 117 a vállig, Sm 160, 74, 46, R. — A nyakcsigolyák körül apró színes, fehér, zöld üvegyöngyök (I. t. 46). Ltsz. 4385. — A jobb vállnál bronz függőkarikák (I. t. 47, 48). Ltsz. 4386; a hozzájuk tartozó bronz láncszemmel (I. t. 49, 50). Ltsz. 4388. — Egy vékony huzal bronzból. Ltsz. 4387.
105. sír. M 130, ÉNy, Csh 160, Ö, Sm 210, 84, 46, J. M. n.
106. sír. M 110, ÉNy, Csh 152, Ö, Sm 186, 54, 30, J. — 8 apró színes gyöngy (II. t. 1), Ltsz. 4382. — Bronzkarika (II. t. 2). Ltsz. 4390.
107. sír. M 120, ÉNy, Csh 174, Ö, Sm 200, 69, 36, J. — Mellékletek: Fekete üvegyöngyszem, kettétört (I. t. 43). Ltsz. 4391. — Vaskapocs (I. t. 44). Ltsz. 4393. — Vastú (I. t. 45). Ltsz. 4392.
108. sír. M 100, Ny, Gy, R, M. n.
109. sír. M 120, B, Sm 200, 70, 45, M. n.
110. sír. M 90, Ny, Gy, Sm 84, 45, 30, R, M. n.
111. sír. M 110, DNy, Csh 165, Sm 200, 70, 34, J. — Oxidált vaslemez.
112. sír. M 110, ÉNy, Csh 140, Ö, Sm 194, 84, 51, J. — A bordák között füles pityke (Ltsz. 4394).
113. sír. M 110, ÉNy, Csh 100, Sm 130, 46, 30, R, K, M. n.
114. sír. M 84, ÉNy, Csh 44 a fejtől a térdig, Sm 95, 40, 30, R. — A koponya alatt két gömbös fejű tű (II. t. 12., 13; Ltsz. 4397, 4398).
115. sír. M 110, ÉNy, Csh 155, J. — Füles bronzpityke (II. t. 3).
116. sír. M 84, ÉNy, Csh 110, Sm 126, 46, 28, J. — A koponya alatt 5 cm hosszú vastú.
117. sír. M 110, Ny, Csh 160, Sm 200, 72, 40, K, M. n.
118. sír. M 86, ÉNy, Sm 96, 34, 18, R, M. n.
119. sír. M 126, Ny, Csh 178, Sm 240, 75, 46, R. — A bordák között pitykék.
120. sír. M 76, ÉNy, R, M. n.
121. sír. M 92, ÉNy, Csh 98, Sm 126, 50, 27, R. — A nyaknál szétmállott pityke.
122. sír. M 125, ÉNy, Csh 98, Sm 138, 47, 30, K. — A bal alsó karon apró színes, kék, zöld, fekete üvegyöngyök (I. t. 62; Ltsz. 4395). — A sír földjéből szegletes vascsat töredék került elő (I. t. 63; Ltsz. 4396).
123. sír. M 97, ÉNy, Csh 84, Sm 106, 37, 25, K. — Koporsópántok és koporsószegek képezték a mellékletet.
124. sír. M 125, ÉNy, Csh 154, Ö, Sm 180, 70, 38, J, M. n.
125. sír. M 103, ÉNy, Csh 91, Ö, Sm 120, 40, 22, K, M. n.
126. sír. M 97, ÉNy, Sm 104, 38, 23, K, M. n.
127. sír. M 130, B, M. n.
128. sír. M 130, ÉNy, Csh 174, Ö, Sm, 220, 74, 46, J, M. n.
129. sír. M 94, ÉNy, Sm 110, 46, 24, M. n.
130. sír. M 96, ÉNy, B, Sm 104, 50, 36, M. n.
131. sír. M 42, Gy, R, M. n. — A 114. sír felett feküdt.
132. sír. M 66, ÉNy, M. n.
133. sír. M 38, ÉNy, Csh 48, Ö, Sm 62, 25, 17, R, M. n.
134. sír. M 94, Ny, Sm 160, 50, 46, K, M. n.
135. sír. M 120, ÉNy, Csh 164, Ö, Sm 190, 74, 42, J. — A csigolyák között két füles bronzpityke.
136. sír. M 126, ÉNy, Csh 164, Sm 220, 66, 56, J. — A vállak felett oxidált koporsószegek (I. t. 64; Ltsz. 4399).

137. sír. M 38, ÉNy, Sm 40, 17, 12, R, M. n.
 138. sír. M 124, ÉNy, Csh 164, Ö, Sm 188, 63, 41, J. — A mellen két kis bronz füles pityke (II. t. 4., 5.; Ltsz. 4400, 4441),
 139. sír. M 112, DNy, Csh 127, Ö, Sm 146, 57, 32, R, M. n.
 140. sír. M 106, DNy, Csh 127, Sm 170, 68, 32, K. — A jobb felső karon füles bronzpityke (II. t. 6.; Ltsz. 4402).
 141. sír. M 108, ÉNy, Csh 154, Ö, Sm 190, 56, 38, J. — A bal felső kar alatt 6 cm hosszú, gömbös végű tű.
 142. sír. M 104, DNy, Csh 82, Sm 106, 42, 21, R, M. n.
 143. sír. M 110, DNy, Csh 143, Ö, Sm 178, 54, 26, J, M. n.
 144. sír. M 94, ÉNy, R. — A koponya bal oldalán ezüst érem (II. t. 9; Ltsz. 4404). — a fej közelében bronztű (II. t. 8; Ltsz. 4403).
 145. sír. Ny. Csh 139, Ö, Sm 162, 64, 40, K. — A nyakcsigolyán két füles bronzpityke (II. t. 10., 11; Ltsz. 4405, 4406).

A szentesi múzeumból származnak az alábbi leletek:

Színes, fehér, fekete, zöld, kék, apró és közepes nagyságú üveggyöngyfűzér 38 szemmel (III. t. 1: Ltsz. 4407).

Bronz hajtúk gömbös véggel, 16 db (III. t. 1—11; 27—29; 32., 33., 40; Ltsz. 4408).

Vas hajtú töredéke (Ltsz. 4409).

Kisméretű cyprea kagylók, 9 db (III. t. 18—26; Ltsz. 4410).

4 db ón pityke (III. t. 12., 15—17; Ltsz. 4411).

2 db bronz pityke (III. t. 13—14; Ltsz. 4412).

18 db bronz pityke (III. t. 30., 31., 34—39., 42—45; Ltsz. 4413).

Bronz kapocspárok (III. t. 46—49; Ltsz. 4414).

Vas tű (III. t. 41).

Koporsószegek lapos vas fejjel, 7 db. Ltsz. 4415.

Koporsókapocs vasból, töredékes. Ltsz. 4416.

Vas kés, hossza: 8 cm; Ltsz. 4417.

A másik a bükkszállási temetőhöz közelálló sírok — mint említettem — a bodrogzigeti pálos monostorból kerültek elő, és Gubicza Kálmán tárta fel azokat. A bodrogzigeti pálosok monostora Bodrogmonostortól Vörösmart irányában, azon a helyen feküdt, amelyet a térkép Stara Szék, ill. Jagerhaus névvel jelöl. Ezen a helyen állt Windischgrätz herceg vadászlaka. Gubicza szerint, mikor a Duna még 450 m-rel beljebb folyt, az új meder helyén még egy dombhát emelkedett ki. Ezen a dombon is voltak épületmaradványok és nagyobb temető. A sírok közül fel is tárt néhányat, ezek, valamint a partból előkerült edények középkoriak voltak.³³

Gubicza közleményében egy kis kápolnát említ, amely félköríves absziszú, hossza 610, szélessége 380 cm. Stílusa és a quaderek mérete alapján az Árpád-ház korába keltezi. Temetőkápolna lehetett, a többi épülettől teljesen függetlenül állt. Körülötte nem volt temető, mint ez általános szokás volt. Mindössze 5 sírt talált benne. A zombori múzeum őriz néhány sírleletet, de azt nem tudtam megállapítani, hogy ezek a kápolna 5 sírjának mellékletei-e, vagy a már említett Windischgrätz-féle területen feltárt sírok.

A temető leletanyaga a következő:

I. csoport: pénzek (IV. t. 1—6; Ltsz. 2458).

A csoportban összesen 11 érem, közöttük 2 kegyérem található, amelynek egy része a Dunából leszakadt kincslelethez tartozik. Gubicza szerint a kincslelet 14,6 cm magas, 10,5 cm szájátmérőjű, öblös edényben volt. A pénzek egyházi és világi feje-

delmektől valók, s mind a mohácsi vész utáni időből származnak. Az általam közölt 6 db érem inkább zseton, mint pénz. Kettőn látszik némi éremkép és felirati nyom, de ezeket meghatározni nem tudtam. A legnagyobb valószínűség szerint a XVII. sz. első feléből származó francia zsetonok.

II. csoport: anyaga külön táblára volt felfűzve, és az alábbiakból áll: 5 gyöngyfűzér (IV. t. 7—9., 12). A gyöngyfűzerek különböző színű, zöld, fehér, fekete üvegyöngyökből állnak. A táblán volt: 1 bronz kapocs fél darabja (IV. t. 11), továbbá csontmaradvány, szegecsek, bronzlemezkek, valamint bronzot kitöltő meszes anyag (Ltsz. 2452).

III. csoport: e csoport 3 féle anyagból áll: *a)* díszes fejű hajtű rátapadt vászonrészletekkel (IV. t. 13); *b)* gyöngysor apró gyöngyökből, rajta cyprea csüngő (IV. t. 10); *c)* gyöngysor 4 cypreaából, amelyek a végeken és középen helyezkednek el apró fekete, zöld, fehér üvegyöngyök között (IV. t. 15). Ltsz. 2456.

IV. csoport: 3 gyöngyfűzér, köztük egyen cyprea kagyló található. (IV. t. 16—18). Ltsz. 2455.

V. csoport: Pártarészlet. Barna plüss alapon sodronyra font zöld zsinór 8-as alakban. Benne rozetták, gránátalma levelekből, a központban aranyos csillaggal, benne kékeszöld gyönggyel. A párta hossza: 6,2 cm, s hozzátartozott még 4 rozetta. Ltsz. 2457.

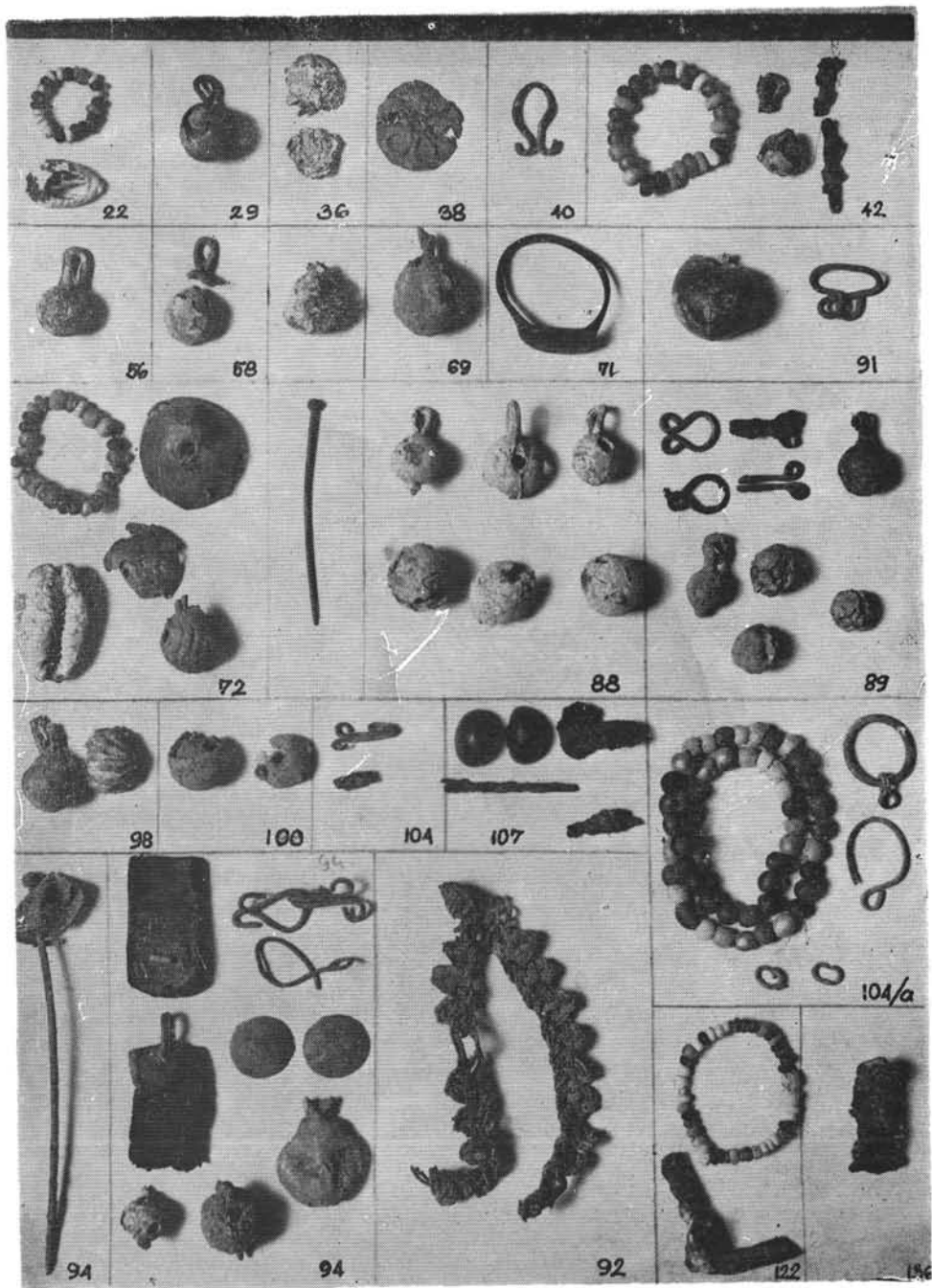
VI. csoport: A csoport áll 2 db gömbben végződő bronz függőből (V. t. 2—3), 2 db cyprea kagyló külön függőnek elkészítve (V. t. 6., 8), néhány szemből álló gyöngyfűzérből (V. t. 5), 1 db nyakékből, amely nagyobb méretű háromszög alakú bronzlemezbe áll. Ehhez 5 db szintén háromszög alakú lemez kapcsolódik karikával (V. t. 1), illetőleg különállóan még 2 db háromszög alakú lemezke, feltehetően az előbbihez hasonló formából. (V. t. 4, 7). Ltsz. 2450.

VII. csoport: Áll 5 db középen átlukasztott domború réz korongból, ruhadísz, vagy pártadísz lehetett (V. t. 9., 11., 12., 13., 17), 4 db ruhadíszből, amelynek egyik végén hurok, a másikon kettős hurok van (V. t. 10., 14., 15., 16). Gömbös végű bronztű (V. t. 18) és 1 bronzlemez (V. t. 19). Ltsz. 2451.

VIII. csoport: Egy táblára rakva az alábbiak voltak: Ovális alakú, füllel ellátott, ólomból készült kegyérem, rajta templom tornya, felirattal (V. t. 20). 8 db gömbös végű hajtű (V. t. 22—27), cypreaák (V. t. 28—30., 34., 35). — 1 szem kék üvegyöngy (V. t. 33), 2 háromszög alakú bronz csüngőlemez (V. t. 31—32). — Ovális alakú, Mária megkoronázását ábrázoló kegyérem ólomból (V. t. 41). — Két gyöngysor színes üvegekből (V. t. 40., 42), ill. 1 gyöngysor, fekete, fehér gyöngyökből, rajta bronzkarikákkal. (V. t. 43.) Ltsz. 2554.

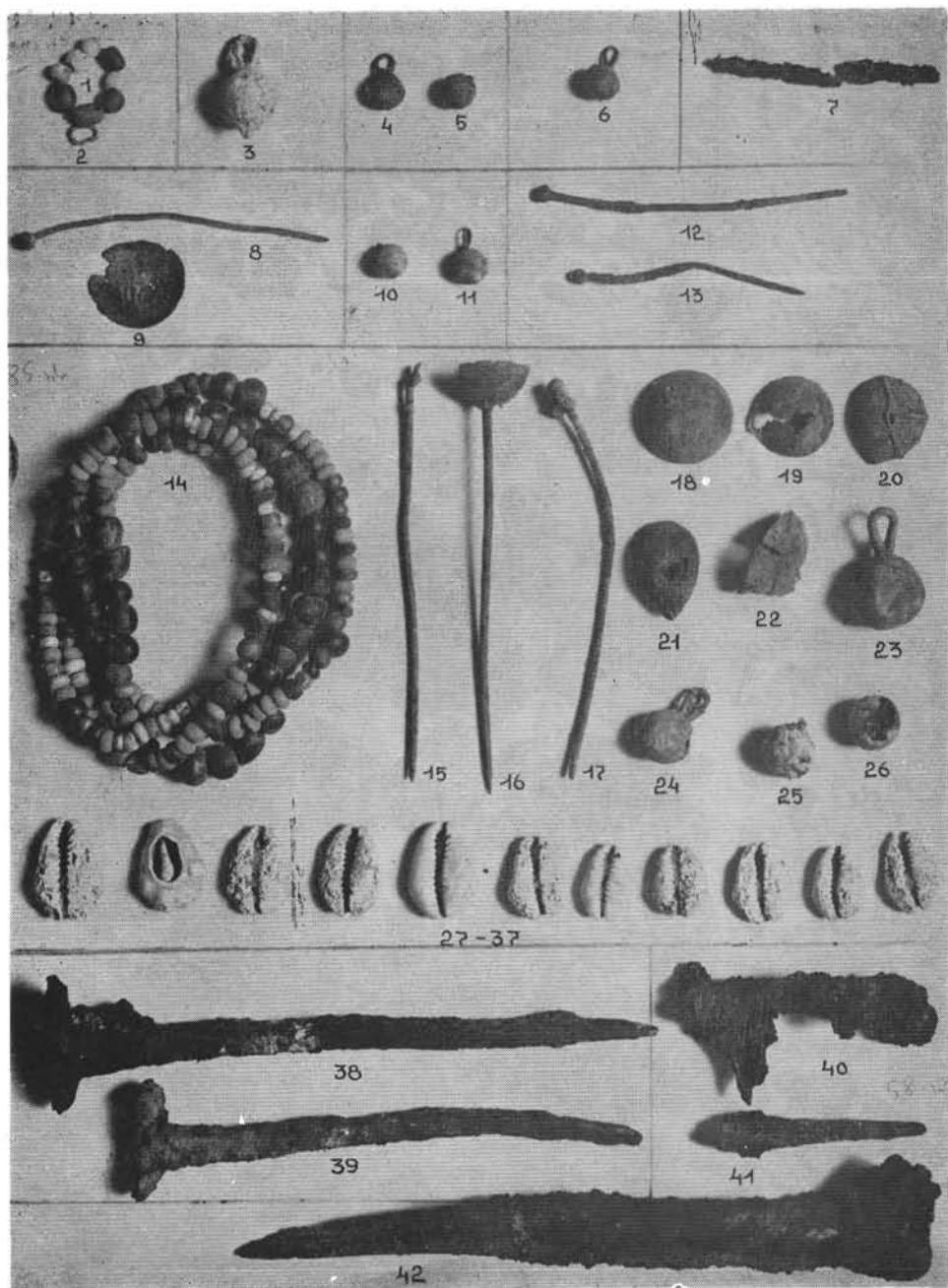
Az alábbi leletek találtattak még: bronz sodronyra tekert zsinórozott csipkék, piros, fehér, zöld színben. Ltsz. 2447. Cérnából készült fonalak gömb formára csomózva. Ltsz. 2448. Vászón és hálósövetből spirális sodrony zöld selyemfonállal s ovális bronz levelekkel díszítve. Ltsz. 2446.

A leletekhez tartozik még egy 12 cm hosszú, félgömb formát adó bronz díszítés, pitykék, 10 ruhakapcsoló kapocs bronzból, összeolvadt ruhadíszek közöttük aranyrögök. Ltsz. 2449.



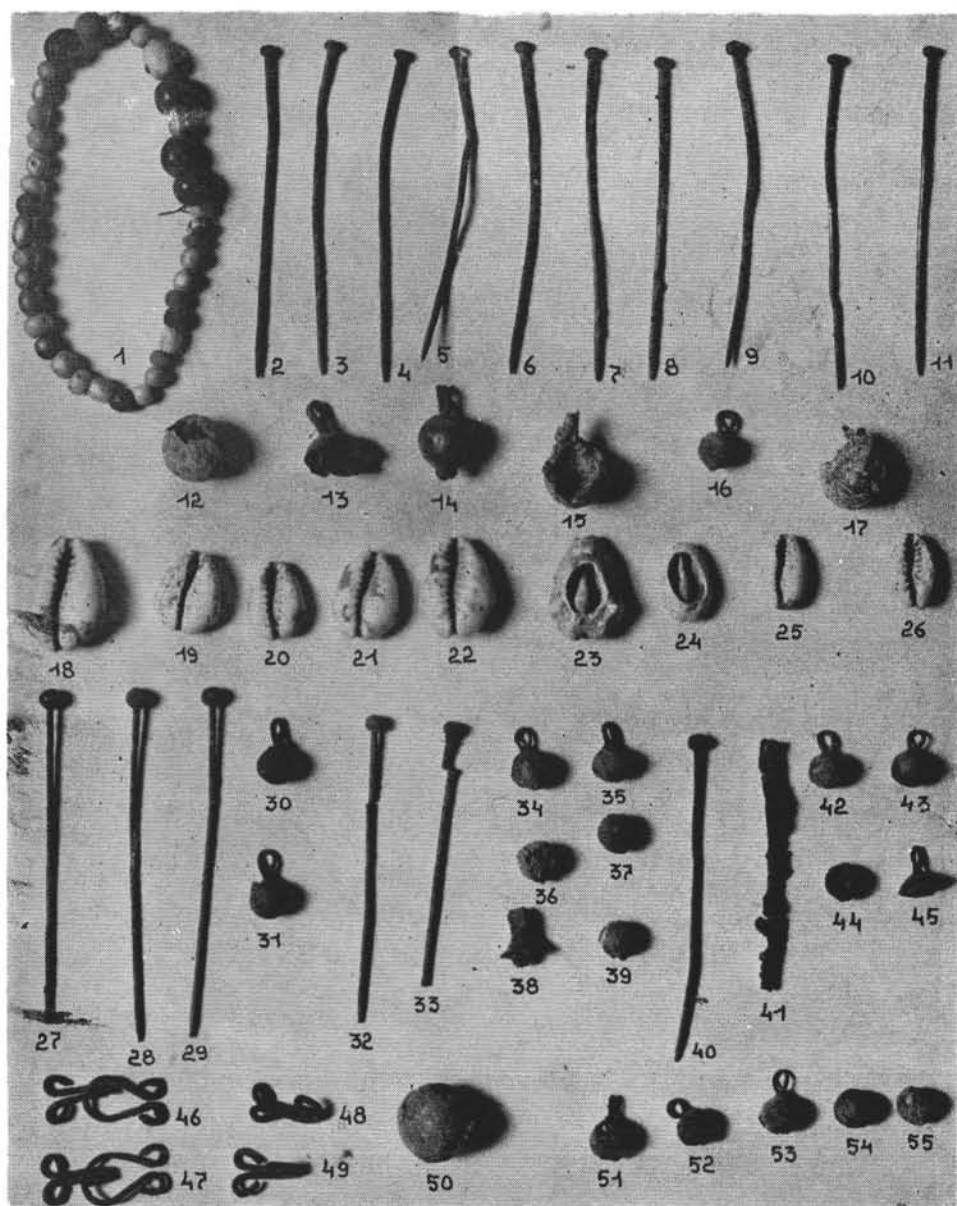
I. t. Zombor—Bükkszállás

1, 2=22. sír; 3=29. sír; 4, 5=36. sír; 6=38. sír; 7=40. sír; 8—10=42. sír; 11=55 sír; 12=57 sír;
 13=67 sír; 14=69 sír; 15=71 sír; 16., 17=91. sír; 18—22=72 sír; 23=83 sír; 24—29=88. sír;
 30—36=89. sír; 37—38=98. sír; 39—40=100. sír; 41—42= 104. sír; 43—45=107. sír; 46—50=
 =104/a sír; 51=97. sír; 52—60=94. sír; 61=92. sír; 62—63=122. sír; 64=136. sír;

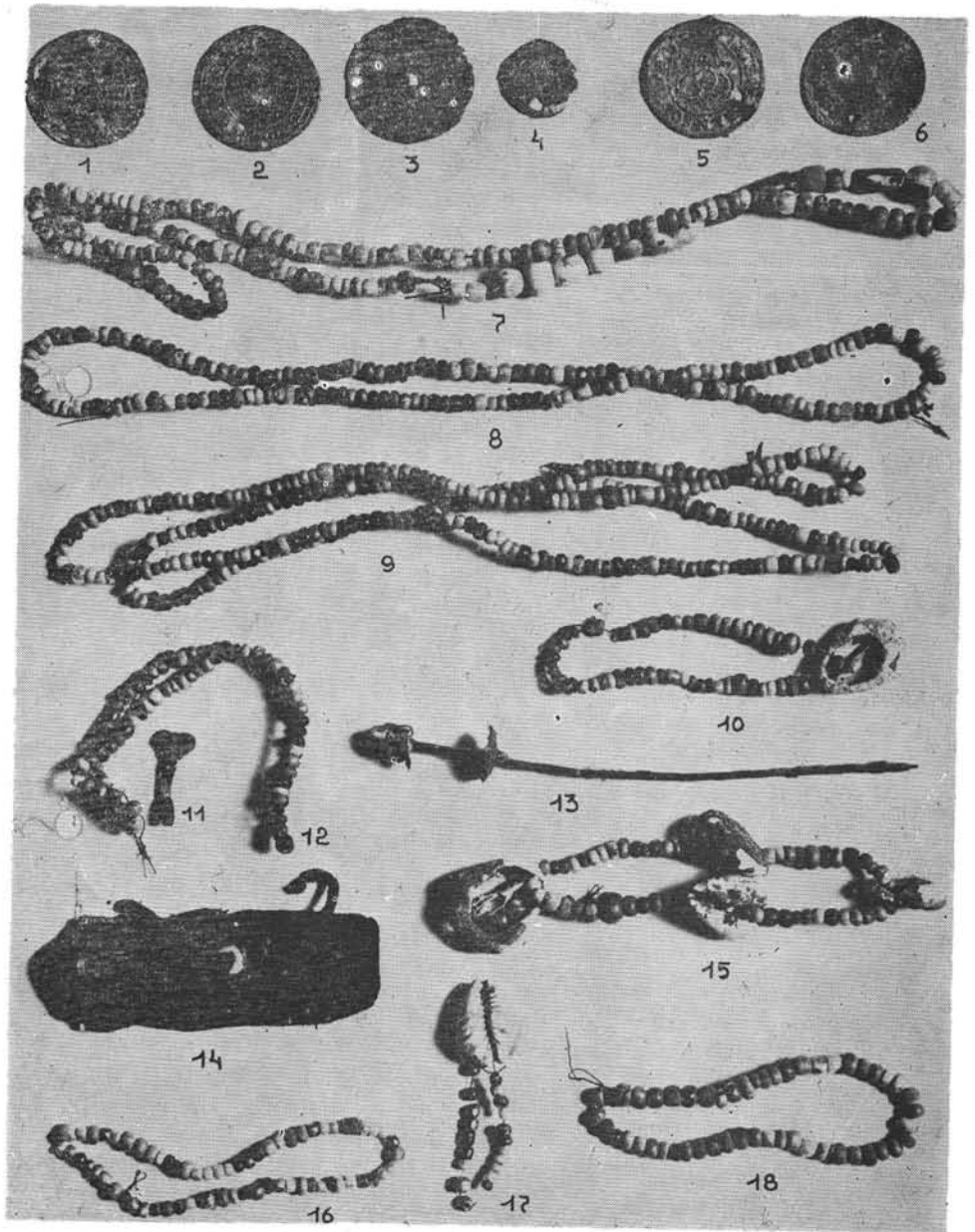


II. t. Zombor—Bükkszállás

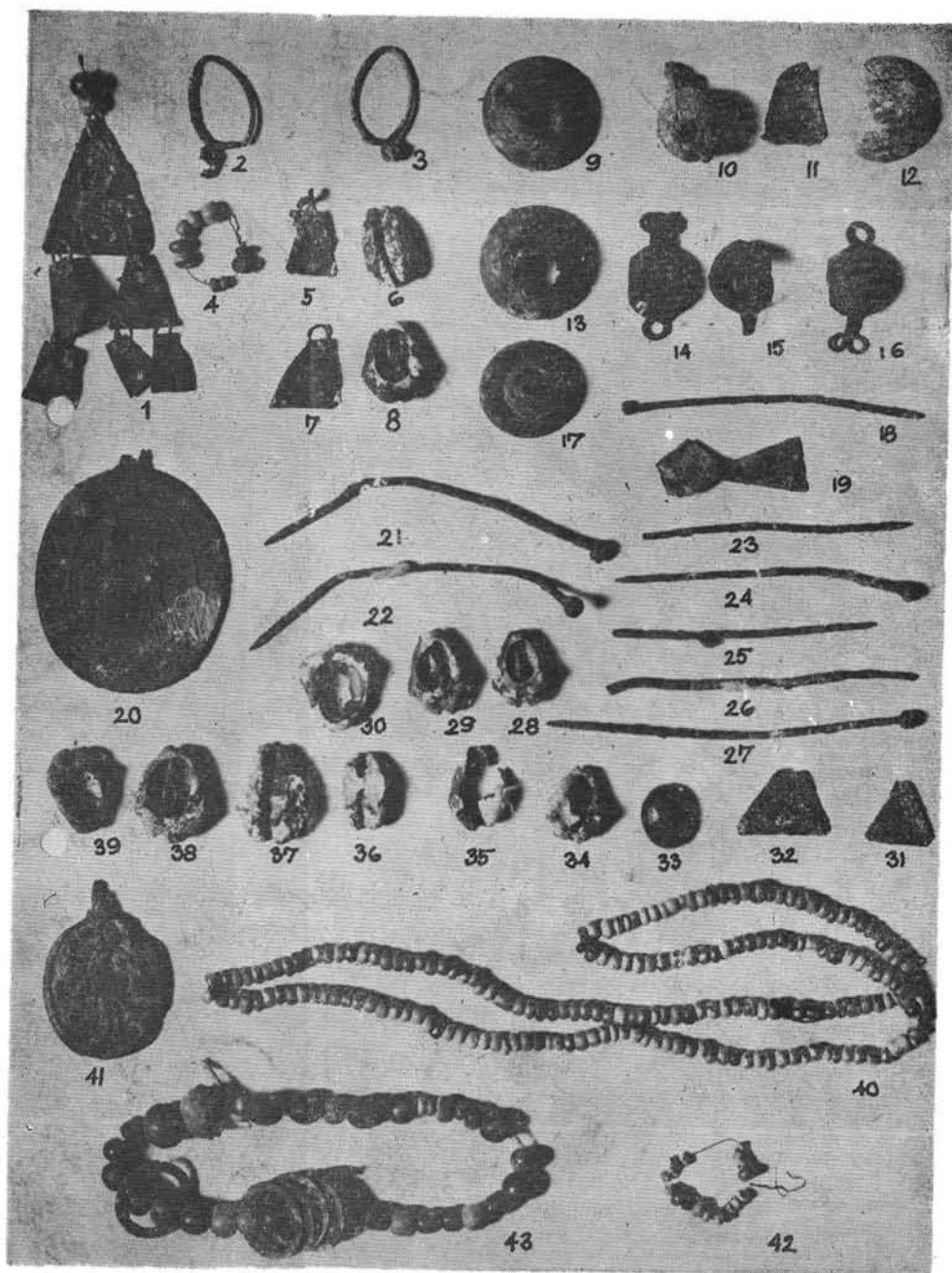
1, 2=106. sír; 3=115. sír; 4., 5=138. sír; 6=140. sír; 7=102. sír; 8., 9.=144 sír; 10., 11=145 sír;
12., 13.=114. sír; 14—37=85. sír; 38., 39=90. sír



III. 1. Zombor—Bükkszállás
A szentesi múzeumból küldött anyag: 1—55.



IV. t. Bodrogmonostorszeg
1—18



V. t. Bodrogmonostorszeg
1—43

Összefoglalás

A Zombor-Bükkszálláson 1943-ban megmentett temető régészeti anyagát 1944-ben feldolgoztam. E feldolgozásból az alábbi összefoglalást adom az eredeti szöveg alapján:

A repülőtér építésénél előkerült nagy sírszámú soros temetőből 145 sír adatait rögzítették. A temető bolygatott része legalább 300 sírból állott. Erre utal a sírszám nélküli antropológiai anyag és a kubikusok által a szentesi múzeumba vitt viselet-tartozékok száma, amelyek szintén a zombori múzeumba kerültek, és 4321—4412 szám alatt vétettek leltárba.

A halottakat keresztény módon, nyújtott helyzetben, a mellén összefont karral vagy kinyújtva temették el, legtöbbször K—Ny, illetve DK—ÉNy tájolással, a lábnak kelet, illetve délkelet irányba való fektetésével. A 145 sírból a koporsóra utaló tartozékokon kívül 44 sírban figyeltek meg ruházati, illetve viseleti darabot.

A női viseletek közül legnagyobb számban a kontyhoz tartozó hajtűk maradtak meg bronzból (14 sír) és vasból (6 sír). Legtöbbször egy, néha több tűt szolgált a haj összefogására. A 7—8 cm hosszú bronztűk két formát mutatnak: gömbös fejűek, illetőleg ez alá applikált félgömb formájú korongok, ritkán egész gömbökkel (85. sír). A tűk a legegyszerűbb tömegáruk.

A fejdíszhez tartozott a pártá, a koszorú, amely azonban a leletek gyér volta miatt nem volt általánosan kialakult szokás, illetőleg korhoz, állapothoz kötöttnek látszik. A spirális pártadíszek szinte teljesen hiányoznak, helyettük a kétágú fonott bronzhuzalhoz horgolt, hurkosan átfont fonalpárták jellemzik. A fejdísz fő ékessége az apró cyrea kagyló volt, amely 3 sírban került elő, de a meg nem figyelt sírokban is bőségesen volt gyakran 20—30 darabban. A cypreánok feltűnése a viseletben nem kormeghatározó jellegű. Legkorábban a szkíták anyagában jelentkeznek, majd a X—XII. századi síroknál találjuk meg, legtöbbször gyöngysor közé fűzve. A XVI. századtól ismét divatba jön, elsősorban a déli-délkeleti eredetű kard törhüvelyes borításánál, nyakéknek, fejdísznek, elsősorban a Kárpát-medence déli területein.

A gyöngyviselés a fiatal lányokat illette. 8 sírban fordult elő kék, zöld, fehér aprószemű gyöngy. A gyöngyök teljesen azonosak formában és színben, egyazon piacról szereztek be a kis választékból.

Leggyakoribb tartozék a füles pityke, 17 megfigyelt sírból került elő, legtöbbször 4—6, néha ennél több példányban. Nem köthető nemhez, mert a női mentének, a férfi mellénynek egyaránt tartozéka, esetleg nagyságbeli különbség lehet köztük. A bukováci anyagban feltűnően nagy az egyöntetűség, kivétel nélkül önből készültek, belül üresek, silány tömegáruk. A női mente díszítésére szolgáltak a félgömb alakú bronzlemezek, az ólomból lapított kerek díszek, a préselt virágmintás bronz rozetta, továbbá az egészen kisméretű láncdarabkák, amelyek háromszögletű lemezből kivágott díszek összekapcsolásában játszottak szerepet.

A mente-, illetőleg a nadrágviselettel kapcsolatosak a bronzból, vasból készült páros kapcsok, amelyeknek jelenlétét 8 sírban figyelték meg. Törékeny voltak feltételezhetően, hogy használatuk általános lehet. Vascsat mindössze a 122. sírban feküdt.

A temetőben egyetlen gyűrűt találtak, a 71. sírban. A vörösréz-ből készült pecsétjén levő bekarcolt díszítés XVI. századi formát mutat.

Koporsókra utaló szöveget csupán 4 sírban figyeltek meg, a koporsók a legegyszerűbb faladák, kovácsolt egyenes vasszögekkel, illetőleg kisméretű vaskapcsokkal összefogva.

A temetőben eltemetettek viseleti ruhatartozékai azonos kort képviselnek, nincsenek meg azok a nagy társadalmi különbségek, amelyek a kort jellemzik. Az elte-

metéssel járó viseleti szokás szerény körülmények között élő népeiségre enged következtetni, ahol a módosságot legfeljebb a mennyiségben való többlet jelzi.

A bükkszállási temető egyetlen kormeghatározó lelete a 144. sírből előkerült érem. Az érme II. Ferdinánd 1637-ből való dénára. A temető korának meghatározásához támogatást nyújt a bacsmonostori temető, amelyből Gubicza Kálmán tárt fel részleteket. Az anyagot a zombori múzeum őrzi 2446—57 leltári számok alatt. Az anyag — a 3. sír kivételével — nincs sírok szerint elkülönítve, a mellékletek összetételükben rokonok a bükkszállásával. Megegyeznek a gyöngyök színben, fajtában, és egészen biztos, hogy egyazon műhelyben készültek. A hajtúk, pitykék azonossága, a kisméretű cyprea kagylók használata nagyobb mennyiségben közel azonos kort mutat, sőt viselői ízlésében kialakult azonosságot, illetőleg etnikumot kell látnunk.

A zombori múzeum 2458 ltsz. alatt Bodrogszigetről 11 érmet őríz. 4 nehezen olvasható, 7 szinte olvashatatlan. Egyiken „Gott ergeben soll”, 3 korona és 3 körirattal, a hátlapon „Gottes Reich bleibe ewig”. A cifrázatok között birodalmi alma kereszttel és a Babenbergiek fehér szalagja, kék emállal. Ez az ovális veret biztosan kegyérem és XVII. századi.

Valamennyi érem jeton. Vítás a legkisebb, amely lehet pénz is, de valószínűbb, hogy ez is jeton. Mindössze kettőn látszik éremkép és felirati nyom. A legvalószínűbb, hogy francia jetonok, és a XVII. század közepére keltezhetők.

A bükkszállási temető egységes leletanyagot tükröz, s nincs nyoma annak, hogy egy középkortól kezdődő folyamatos település sírjai kerültek elő. Nincs valószínűsége annak sem, hogy a megmentett rész késői szakasza a temetőnek, mert a területen folyó földmunka a korai anyagot is a felszínre hozta volna. Az agyag összetétele elüt a magyarországi hasonló korra keltezett leletanyagtól, és etnikai anyagát szlávnak, bunyevácnak tartom. A népi viseletben még élő csüngők, hajdíszek, cypreakagylók feltétlenül erre utalnak. Az előkerült sírok viszonylag nagy számából arra következtethetünk, hogy a temető nagyobb településhez tartozott. Forrásokból ismert településsel véglegesen azonosítani nem tudom, feltehetően az elpusztult Bukováchoz tartozott. Összefügg a temető etnikuma a nagy szerb betelepítési akciókkal, és a temető korát a hódoltság korának végére — a XVI. század és XVII. század közepére — teszem.

Kiegészítés

A régészeti anyag, amely a Bácska területéről származott, az utolsó darabig visszakerült a zombori múzeumba, újra leltározva, kartonozva és kiállítva. Az ember-tani anyag, amelyet az Alföldi Tudományos Intézet tárt fel, ill. az egyetem Embertani Intézete, az teljes egészében az egyetem Embertani Intézetében tárolódott. A párizsi békeszerződés értelmében a magyar impérium alatt elhozott kulturális javakat vissza kellett adni, amelyet az 1954—57-ig tartó tárgyalások során a két kormány rendezett, ill. aláírt. Az átadás egyik feltétele volt a publikálási jog biztosítása. Így került sor a bükkszállási anyag antropológiai részének publikálására, amelyet Bartucz Lajos végzett: *Die anthropologischen Merkmale der Bevölkerung aus der Umgebung von Zombor (Sombor) im XV—XVII. Jahrhundert* — *Acta Univ. Sci. Bud. de Lor. Eötvös nom. Sec. Biol.* 3. 23—48. (1960).

Lektorai véleményemben kifogásoltam, hogy a füles gombokat Árpád-korinak minősítette Bartucz Lajos, de sikerült meggyőzőnöm, hogy bár formában hasonlóak, de a bükkszállásiak a XVII. sz.-ból származnak. Az antropológiai vizsgálat eredményei alapján Bartucz L. dináriaknak határozta meg a csontvázakat, és igen koraira datálta a temető kezdetét.

1975-ben Dombóvár-Békatón Gaál Attila leletmentés kapcsán 251 sírt, majd 1977-ben folytatva, összesen 260 sírt mentett meg a nagyméretű temetőből. Az akkor Magyarországon egyedülálló mellékletekhez én nyújtottam segítséget a zombor-bükkszállási anyag rendelkezésre bocsátásával, és így módjában volt összevetni a két temetőt. Megállapította, hogy a temetők egykorúak és déli eredetűek. Mivel valamennyi békatói sír pogány módon eltemetett, arra a következtetésre jutott, hogy a halottak mohamedán hitre tért iflások. A temetőhöz tartozó települést nem találta meg. (Gaál A.: A dombóvár-békatói XVI—XVII. századi temető, a Béri Balogh Ádám Múzeum Évkönyve, 1979—80. 133—223). A temető embertani feldolgozását Éry Kinga végezte: Balkáni eredetű, török kori népesség csontmaradványai Dombóvár határából, Béri Balogh Ádám Múzeum Évkönyve, 1979—80. 225—328. Összevetve a zombor-bükkszállási és a békatói embertani anyagot, nagyfokú azonosságot talált, és mindkettőre a dinári és az alpi formakör a jellemző. Elemezve a Bulgária, Albánia, Görögország és Jugoszlávia területén élő népességeket, úgy találta, hogy Nyugat-Szerbia, Bosznia-Hercegovina és Crna Gora térségében uralkodó a dinári-dinaroid rasszjelleg. Véleményem szerint az 1560-as évek elején a török megszállók a Dél-Dunántúlról elnéptelenedett magyar falvakban a Balkán-félszigetről iflásokat telepítettek be. Hasonló eredetű településnek tartja a Zombor-Bükkszálláson feltárt temetőt is.

Véleményem szerint 1944-ben megfogalmazott álláspontom ma is helytálló, és a bükkszállási népességet sokácnak tartom. Erre utal a keresztény temetkezési rítus, ill. a kegyérmekek, amelyek összefüggenek a már katolikus hitre tért sokáccsággal. Az a különbség, hogy míg Békatón nürnbergi zsetonok kerültek elő, a bátmonostori hasonló anyagban pedig francia zsetonok, szintén mutat különbséget. Abban egyezés van, hogy mindkettő templom nélküli temető, és ismeretlen ok következtében mindkettő megszűnik. Feltehető, hogy betelepítik őket más településekbe, és beolvadnak az ottani közösségekbe. Mindkét helyen hiányzik a település, bár tüzetesebb munkával remény van azok feltalálására.

A zombor-bükkszállási temető nem egy elszigetelt alkalmoszerű kutatás, hanem része annak a tervnek, amelyet a szegedi egyetem Régészeti Intézete végzett a Bácska történeti felkutatásában. Ennek összefoglalásaként közlöm a Kalangya 1944. évi júliusi számában megjelent „Kiegészítő adatok Zombor településtörténetéhez” c. cikkemet, amely a szakközönséghez sem juthatott el, hiszen ez a szám volt a Kalangya utolsó megjelenése. Zenta középkori településének felkutatását erre az időre már befejeztem, és „Zenta középkori templomhelyei” címen szintén a Kalangya 1944 márciusi számában, térkép kíséretében közzétettem. Zombor jelentőségét mutatja Muhi János „Zombor története” 1944 tavaszán megjelent könyve, amely csak a város területére korlátozódik. 1720-ban Zombornak 2916 lakosa volt, ugyanakkor Szabadkának csak 2376. 1851-ben Zombor lakóinak száma 23 000, Pécsé 15 318, Temesváré 19 081, Zágrábé 14 993. Így érthető, hogy a nagy határú Zombor településtörténetéhez szükséges volt a terület felkutatásának elkezdése, amelyből az alábbiakat rögzíthetjük.

„Muhi János a most megjelent „Zombor története” c. munkájában hangoztatja, hogy Zombor környékén sohasem végeztek rendszeres régészeti ásatásokat, ezért a szórványként előkerült aránylag gyérszámú lelet csak úgy alkalmas történelmi következtetésre, ha az ország más területén talált pontosan meghatározott tárgyakra támaszkodva, adnak felvilágosítást a letűnt korok történetére.

Valóban igaza van Muhinak, mikor azt írja, hogy a Bács-Bodrog vármegyei Történelmi Társulat tagjai, akik számos helyen végeztek nagyméretű ásatásokat, saját székhelyüket, Zombort mostoha sorsban részesítették. A hiányos régészeti ku-

tatások következménye, hogy Zombor településtörténetét a rendelkezésünkre álló emlékek alapján nem lehet megírni, csupán adatokat lehet közölni. Végleges formába öntve Zombor településtörténete még hiányos lesz és az elkövetkező rendszeres kutatás eredményeinek figyelembevételével egészen új megvilágításba kerül. Amíg kellő anyag nem áll rendelkezésünkre, minden ilyen irányú munka jószándékú kísérlet lehet csupán.

Az eddig előkerült régészeti leletek tanúsága szerint Zombor területén a neolitikum végén jelenik meg az ember. A Bácskai Múzeum Zombor—Bajsa—Duboka lelőhelyről őriz péceli (bádeni) kultúrába tartozó leleteket. Nem nagy anyagról van szó, de a további kutatás biztos eredménnyel kecsegtet. A lelet tanúsága szerint tehát a Krisztus előtti III. ezred közepén már lakott volt e hely.

A péceli kultúrát hordozó nép — legalábbis egyes területeken — már ismerte a rézet, de nagy értéke miatt csak ékszer gyanánt használta. Krisztus előtt 1900 körül a réz és ón vagy antimón keverékéből születik meg a sokkal erősebb bronz, melyet a bronzkori kultúrák terjesztenek el. Ennek a kornak korai emlékeit eddig még nem ismerjük a város területéről. A késő bronzkort a bükkszállási sírlelet képviseli, melyet 1943-ban tártak fel a repülőtér építése alkalmával végzett földmunka során. A lelet két agyagedényből és egy díszített bronz fokosból áll.

Zombor—Sáponyán és Bukovácson, a mai Bükkszálláson a korai vaskorba nyúlik vissza a település. Sáponyán a Bikár-szálláson találták azt a bronzleletet, amelyet Frey Imre szóvá tesz a Zombor történetéről írt tanulmányában. Bukovácson ebbe a korba tartozó két urnát találtak, melyet a Bácskai Múzeum őriz 3360, 3361 leltári szám alatt. Mindkét lelőhely népe már ismerte a vasat. E leletek kora Krisztus előtt a X—IX évszázad; a kultúra hordozója az illyrség.

A fiatalabb vaskort egy Zombor belterületén előkerült edény, a külterületen a bükkszállási edények, a bezdáni-úti és a gradinai szállásoknál talált kelta pénzek képviselik. Valamennyivel foglalkozik Frey Imre az említett tanulmányában. E gyérszámú lelet is mutatja, hogy Krisztus előtt kb. 400-tól időszámításunk kezdetéig is volt település Zombor területén.

Krisztus születése táján jelennek meg Magyarországon a szarmata-jazygok. E nép hullámának áradata a megye székhelyére is eljutott. E korban temetkeztek a Gombos felé vezető vasút mentén a Mosztonga patak egyik nyúlványa mellett emelkedő halomba. Frey szerint a Mérő téglagyár, Thim téглаégető és a Szemző kerttel szemben lévő téglatelepen is kétségtelenül kimutathatók a szarmaták emlékei. Mind a négy lelőhelyen csak a temetőre van biztos adatunk.

Nagy lépéssel vitte előbbre a szarmata kor lelőhelyeinek kutatását a Magyar-út mentén most napfényre jutott szarmata telep. Lelelőhelye az a mintegy 200×120 méter kiterjedésű halom, amely a Mosztonga partján van. A még most is tartó útátvágási munka során 15 méhkas formájú agyagkitermelő, majd hulladék befogadására használt gödröt és 6 lakóházat bolygattak meg.

A Magyar-úti telepen a szarmata kor háztípusának egy újabb formáját találtuk meg. Nagyméretű átlag 3—4 méter közötti alapterületű, megközelítőleg kerek alaprajzú. 150—200 cm mélységű méhkas formájú gödröt ásott a telep lakója. A gödör sarkán a házalap szintjénél 50—80 cm-rel magasabb szintben kerekalakú kemence állott. Tűzpadja letapasztott és kiégett. A ház alapja egy esetben volt csupán letapasztva, többinél az alapot csak a simára egyengetett föld jelezte. Pontos megfigyelések hiányában nem tudjuk rekonstruálni a tetőszerkezetet, de az alaprajz formája azt mutatja, hogy a tetőszerkezet megegyező lehetett Marcus Aurélius császár diadalívén ábrázolt köralakú nádtetes szarmata kunyhókéval. A Magyar-út mentén elterülő telep az első az országban, ahol jogosan beszélhetünk szarmata faluról.

A jazygok a temetőikben eltemetettek számából ítélve nem alkottak nagyobb települést, hanem sok helyen hagyták hátra emlékeiket szétszórt település formájában. Ez az oka, hogy Zombor területéről eddig már 5 biztos lelőhelyről ismerjük hagyatékukat.

A hunokkal beköszöntő nagy népvándorlás korából, mely egymás után zúditja népeit Magyarországra, a zombori határból csak a Kukula téglagyárból maradt fenn emlék. Az ott talált gazdag mellékletes csontváz a VII. század utolsó évtizedeire datálható és fajlag az avarokhoz tartozott. A népvándorlás kora Zombor múltjában eddig a legcsekélyebb számban van a leletek közt képviselve, pedig egészen biztos, hogy a terület rendszeres kutatása éppen ebből a korból igen sok lelőhelyről adna anyagot.

Amilyen szegényes Zombor a népvándorlás korából származó emlékekben, ugyanilyen szegény az Árpád-kori leletekben is. Okleveleink a helységek egész sorát említik, de még a helyüket is alig tudják megállapítani. Az Árpád-házi uralkodók idejéből eddig az éremleleteken kívül más régészeti emléket alig ismerünk.

Feltűnő ez már azért is, mert a mohácsi vést megelőző időkből több leletet ismerünk.

A város belterületén a Kukula téglagyárban és a Flórián utcában XV. századbeli leleteket találtak, melyek a zombori múzeumban vannak. A leletek telepre vallanak, tehát egészen biztos, hogy az emlékek a középkori Czobor-Szentmihályból valók. A két lelet tanúsága szerint Czobor-Szentmihály a mai Zombor helyén állott s ezzel Zombor névadójának helyzete végleg nyugvópontra jutott.

Zombortól északkeletre a középkorban egy Sáp nevű falu állott. Okleveleink főleg az Anjouk idejében említik, amikor az óbudai káptalanhoz tartozott. A XV. század elején elpusztult és neve csak a török hódoltság korában tűnik fel újra az elszávosodott Sáponya alakban. Az okleveleinkben említett Sáp a mai Sáponyával azonos és ezt az ott talált leletek is igazolják. Bár az előkerült régészeti anyag nem alkalmas arra, hogy korukat egészen szűk időhatárok közé szorítsuk, kétségtelen, hogy a török hódoltság előtti időből származik.

Általános magyar régészeti szempontból is figyelemre méltó eredményeket hozott Zombor területén az első nagyobb ásatás, amelyet a Horthy Miklós Tudományegyetem Embertani Intézete végzett 1943-ban Bükkszálláson. A repülőtér munkálatai során mintegy 150 sírból álló temetőt tártak fel. A temető kora a sírokból előkerült mellékletek és érem (II. Ferdinánd 1637) tanúsága szerint a XVII. század. Bükkszállást régebben Bukovácznak hívták, de ez csak török hódoltság után keletkezett s így a feltárt temető nem tartozott hozzá. A mai bükkszállási határban a török hódoltság alatt még volt egy Szelencse nevű település, amely mint tudjuk 1703—1711 között pusztult el. A feltárt bükkszállási temető minden valószínűség szerint ehhez a Szelencse faluhoz tartozott. További kutatás lesz hivatva eldönteni, hogy a középkorban szereplő Szöllős (Zewlews) azonosítható-e Szelencse nevével.

Kétségtelenül középkori település van a Paphíd közelében a Kliszának nevezett dombon. A helyszíni szemle és a próbaásatások folyamán tett megfigyelések minden kétséget kizáróan bizonyítják, hogy itt a mohácsi vést megelőző időkből templom állott. A földig lerombolt templom helyét biztosan jelzik az ott található téglatöredékek és az azt körülvevő temető sírjaiból előkerült csontvázak. A templom környékéről a XV. századból származó kályhaszemeket hoztak be a múzeumba, melyek a falu települési helyét mutatják. A tervezett ásatás sok nyitott kérdésre fog fényt deríteni, de már most is biztosak vagyunk abban, hogy a kliszai település már az Árpádok korában megvolt — éppen úgy mint ahogy a zentai Paphalmon tapasztaltuk —

noha a történelmi források mint falut csak a XVI. század első évtizedeiben említik először.

Utolsónak említjük a Wámoscher — Kruspér szálláson talált leleteket. Innen való a Bácskai Múzeum legszebb középkori telepényaga, mely mintegy 80 fémtárgyat foglal magában. Kora több évszázadra kiterjed. Gombosvégű sarkantyúi az Árpád-házi királyok uralkodásának utolsó harmadából származnak. A lelet egyes darabjai a XVII. századból valók. Kruspér szálláson a leletek tanúsága szerint század végétől a XVII. századig volt település.

A fent vázolt leletekkel kimerítettük mindazt, amit Zombor múltjáról régészeti megvilágításban eddig ismerünk. Mint látható, hézagos és kevés a régészeti anyag; ezeket is egy-két lelőhelytől eltekintve még az első világháború előtti időkből a Történelmi Társulat munkájából ismerjük.

Jugoszláviában a régészeti kutatások fellendülése következtében mind a régészeti koncepció, mind a régészek helyzete más volt, mint a Magyarországon kialakult múzeumoké 1868 óta (Jósa András Múzeum, Nagykálló). A jugoszláviai régészet koncepciója az európai kultúrákat kialakító lelőhelyekre, illetve a teljes feltárássra való törekvésre irányul (Vinča, Gomola, Šarvas, Ošijek, Zagreb, Šarajevo és környezete, Dálja, Gribič, Bács, Batina). Meggyőződésem, hogy a jugoszláviai régészet koncepciója közelit a magyarországihoz és Jugoszlávia bácskai és a hozzá tartozó bánáti részben bővül a régészek száma, és sor kerül a kisebb, helyi jelentőségű lelőhelyek feltáráására. A trianoni békéből adódóan ezen a területen is fellendül a történelmi kutatás. Meggyőződésem, hogy a jugoszláviai régészek *sina ira et studio* elv alapján tisztázzák a középkor történetét.