

# Újkőkori sírépítmények nyomai Hódmezővásárhely-Kökénydombon és Gorzszán

HORVÁTH FERENC

(Szeged, Móra Ferenc Múzeum)

Az elmúlt évtized folyamán hat kulcsfontosságú újkőkori település részletes rétegtani kutatását végeztük el. E településkutatás mintegy „melléktermékeként” közel 70 újkőkori temetkezés került elő. A feltárásokon alkalmazott szigorú szintkövetéses gyakorlat nemcsak a települések kutatásában, hanem a feltárt temetkezések kapcsán is számos új eredményt hozott. Ez az ásatási módszer tette ugyanis lehetővé annak egyértelmű bizonyítását, hogy a korábbi feltételezésekkel szemben az újkőkori kései szakasza idején — legalábbis a vizsgált településeken — a házak romjaiban vagy azok között látszólag rendszertelenül, s eltérő mélységben előforduló temetkezések nem egyidejűek a házakkal, hanem azok pusztulása után ásták bele a házak omladékaiba, elpusztult tűzhelyeibe és szemétdödreibe. Valójában a távolabb költözött település egy adott időszakban használt, elkülönült temetőiről van szó.

Az összefüggő sírcsoportok (temetők) kimutatása azonban nem pusztán módszertani eredmény, hiszen az időrendileg és a település egykori közösségének meghatározott rendszere szerint kapcsolódó temetkezések sokoldalú elemzése lényeges új adatokkal gazdagíthatja az újkőkori tiszai népesség társadalmáról eddig kialakult ismereteinket. A gorzszai temetkezések részletes elemzése számos fontos kérdésben (így pl. a társadalmi rétegzettség kialakulása) fontos adatokkal fog szolgálni, hiszen az eddig megismert temetkezések a mellékletek, presztizstárgyak (réz, spondylus ékszerek, márvány hatalmi jelvény stb.), viseleti adatok és a temetkezési szokások terén olyan sokszínűséget mutatnak, amely a modern anthropológia eredményeivel kiegészülve (kor-, nem-, vércsoport, illetve rokoni kapcsolatok meghatározása) lehetőséget ad az adott újkőkori közösség valóban elért társadalmi fejlettségi fokának pontosabb meghatározására. Bár számos részeredményről már eddig is beszámoltunk,<sup>1</sup> a feltárás befejezése előtt részletes elemzésre nem gondolhatunk. Ez alkalommal mindössze egyetlen jelenséget ragadunk ki bemutatásra, a magyarországi neolithikumtól eddig nem ismert sírépítmények kérdését.

1985 őszén a tudományos ülésszakon röviden már említettük, hogy a Hódmezővásárhely-kökénydombi település rétegtani hitelesítő ásatása során a település egyik felső szintjéből leásott sírokat is tártunk fel.<sup>2</sup>

A 3. sz. sír esetében a téglalap alakú sírgödör széleit követő, kerek oszlophelyeket figyeltünk meg. (I—II. tábla, 1—2. kép) Az oszlophelyek átmérője 9 cm és 20 cm

<sup>1</sup> Az elmúlt évtized dél-alföldi neolith településkutatási programja során előkerült temetkezésekről: HORVÁTH FERENC 1982. 204, 211; 1983. 65; 1985. 92—93, Pl. IV; 1987. 41—43, 45—46.

<sup>2</sup> HORVÁTH FERENC 1985/a. 8. E tanulmány kéziratát 1987 októberében zártam le.

között váltakozott. Mélységük hat esetben megegyezett a sírgödör mélységével, négy esetben annál 10—15—20 cm-rel sekélyebb volt. Az oszlophelyek világos rendszert alkottak; a hosszanti oldalakon egymással szemben négy pár, a rövidebb oldalakon ugyancsak egymással szemben kettő pár oszlop helyezkedett el.

Két évvel később a gorzsai feltáráson új, a település legkorábbi időszakát követő, annak településmaradványaiba mélyedő sírcsoport részletét tártuk fel. Az 51. sz. *gyermeksír* a Gorzsán eddig feltárt temetkezésektől teljesen eltérő volt. A téglalap alakú sírgödör alján ugyanis egy újabb, de kisebb téglalap alakú bemélyedés jelent-



1. Hódmezővásárhely-Kökénydomb, 1985. I. szelvény 3. sír (ÉNy-ről).

kezett, melynek szélein korhadt famaradványok illetve azok nyomai voltak megfigyelhetők, négy sarkában pedig 3—5 cm átmérőjű, a sírfenek alá alig 8—10 cm-rel mélyedő, hegyes végű karólyukak jelentkeztek (III. tábla, 3. kép).

A hasonlóság a kökénydombi 3. sz. sír oszlopszerkezetével teljesen egyértelmű, eltérés mindössze az oszlop- illetve karóhelyek számában, valamint a sírgödör aljának sík- illetve padkaszerűen bemélyedő kiképzésében van. Fontos körülmény továbbá, hogy a két szomszédos lelőhelyen előkerült temetkezés rétegtani megfigyeléseink szerint csaknem teljesen egykorú.

A sírok feltárása alkalmával végzett megfigyeléseink az alábbi feltételezésekkel kiegészítve a következőkben összegezhetők:

1. Az oszlop- illetve cölöpszerkezet mindkét esetben, az 51. sz. sír esetében ezen túl a famaradványok is valamilyen fából készült sírépítmény létét bizonyítják egyértelműen.
2. A megfigyelt adatok elegendőek annak megállapítására, hogy egyik sír sem volt koporsós vagy faladás temetkezés. A megfigyelt oszlop- illetve cölöphelyek ugyanis mindkét alkalommal a sírgödör falába félig besüllyesztve kerültek elő, a gorszai



2. A kökénydombi 3. sír gödre az oszlophelyekkel

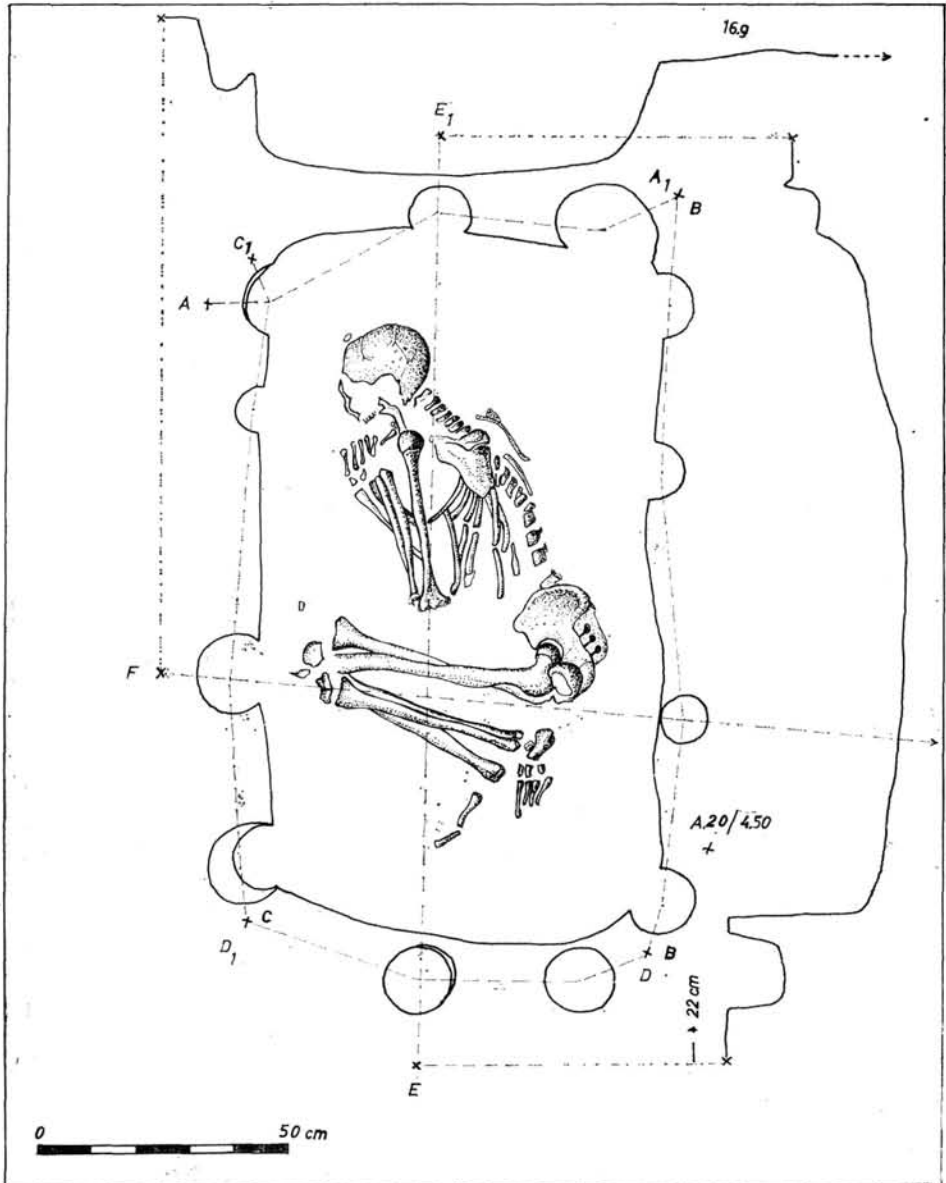
sír esetében pedig a cölöpöket a sírgödör aljába verték bele, mégha csak kis mélységben is. A koporsós temetkezések körül egyébként (*Müddersheim, Dresden-Nickern, Vésztő, Gorzsa 32. sz. sír*)<sup>3</sup> sohasem figyeltek meg oszlop- vagy cölöphelyeket.

3. A kökénydombi sírnál az oszlopok száma és méretei, valamint az a mindkét esetben azonos megfigyelés, hogy az oszlopok illetve cölöpök a sírgödör vonalán

<sup>3</sup> SCHITZEL, K. 1965. 112; BAUMANN, W. 1960. Abb. 10—13; 1960/a. 62—64, HEGEDŰS, K.—MAKKAY, J. 1987. Fig. 33.

részben kívül estek (illetve félig annak a falába vannak süllyesztve), kizárja azt a feltételezést, hogy a kérdéses szerkezetek halotti ág, keretet, vagy lábas sirládák, (szökröny) lehettek volna.

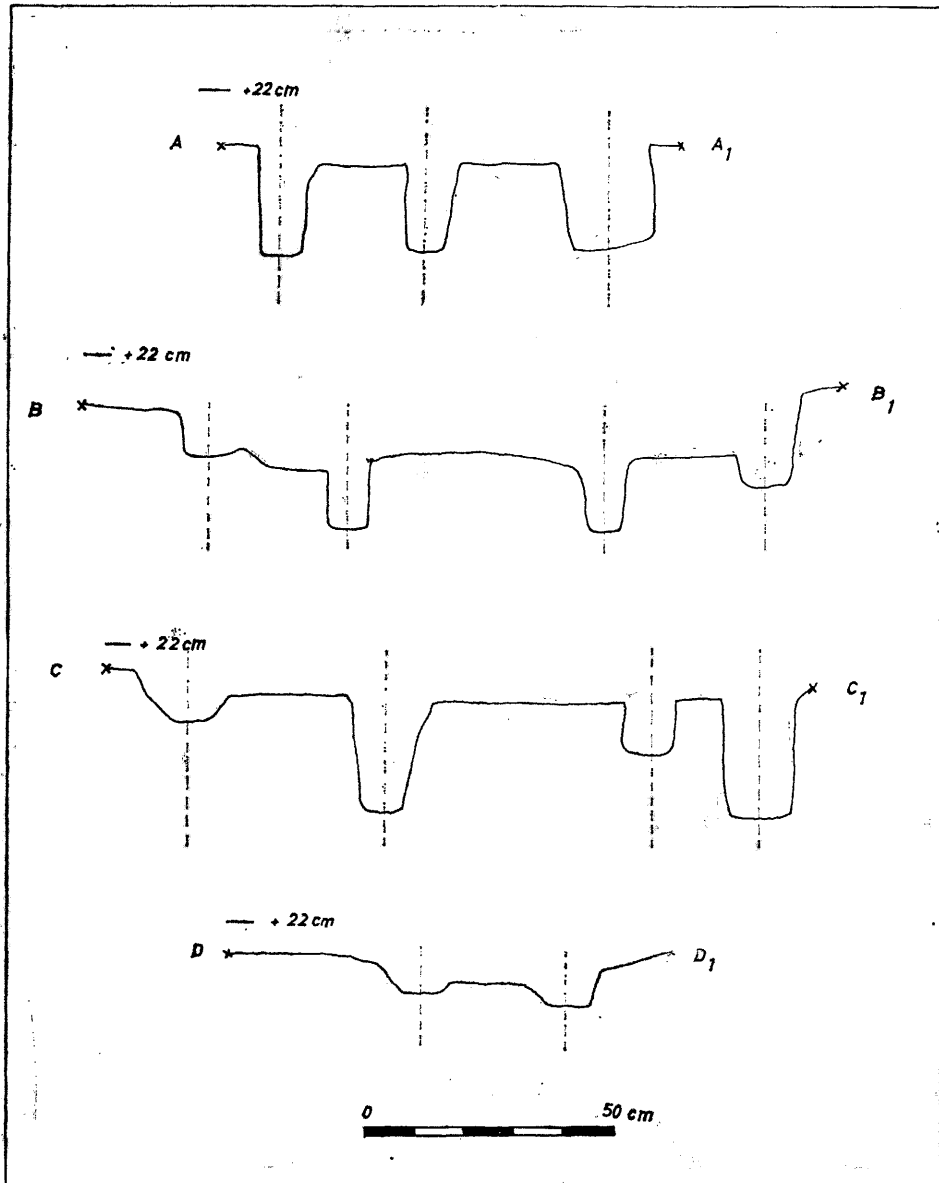
4. Bizonyossággal azonban csak annyi állapítható meg, hogy a kökénydombi és gorszai sírépítmények fából ácsolt vagy más módon összerótt, közelebről ismeretlen konstrukciók voltak, s az előbbi esetben az oszlopok vastagsága miatt nagy való-



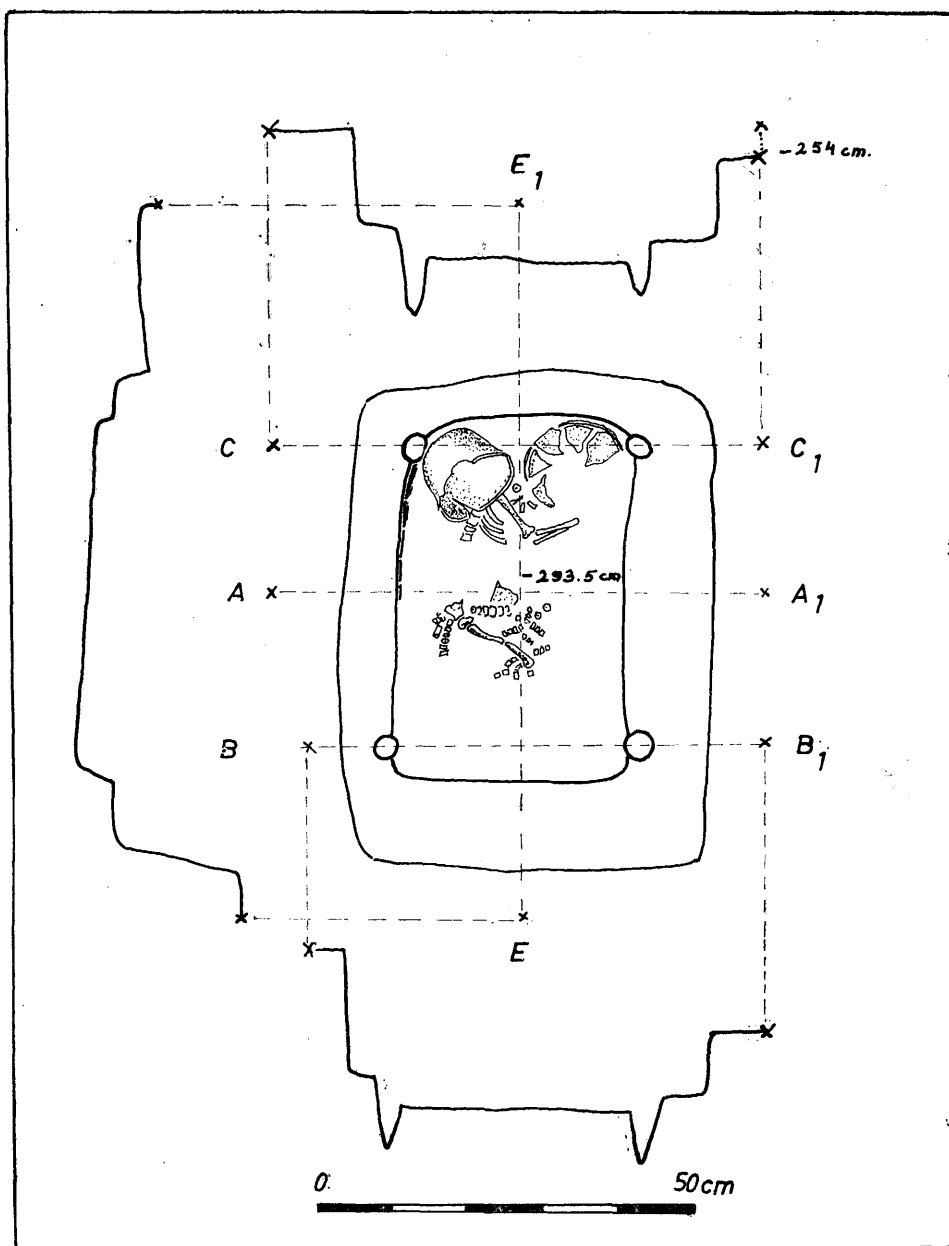
I. tábla: A Hódmezővásárhely-Kökénydomb 3. sír rajza és a sírgödör metszetei

színűséggel feltételezhető, hogy a faépitmény egy része az egykori felszín felett is látható lehetett.

Úgy véljük, hogy az ismertett sír építmény értelmezése és elméleti rekonstrukciója „a sír a halott háza” ősi képzetével közelíthető meg. Az élők és halottak viszonya alapján a vonatkozó — könyvtárnyi — irodalom az emberi közösségek két típusát különbözteti meg. Az egyik a halottat zaklatók, a másik a halottat tisztelet-



II. tábla: A 3. sír oszlophelyeinek metszetei



III. tábla: A Gorzsa 51. sír rajza és a sírgödör metszetei

ben tartók csoportja. Ha a végsőig leegyszerűsített is az emberi társadalmaknak a holtakkal szemben tanúsított bánásmód szerint való felosztása, a két különböző magatartásformát — amelyeket egész sor átmeneti forma fűz egybe — végső soron tudomásul kell vennünk.<sup>4</sup> Számunkra a két magatartásforma közül a halottat tiszteltben tartó változat a követendő fonál, hiszen ez már a legkorábbi, lakóhelyen belüli temetkezések esetében is lényeges motiváció lehetett, amennyiben nem a halottól



3. Gorzsa, 1986. XVIII. szelvény, 51. sír (ÉNy-ról).

való félelem, hanem a halottról való gondoskodás, a közösséggel, a családdal való kapcsolatának megtartása dominált az eltemetők szándékában. Ezt a megközelítést, valamint „a sír a halott háza” képzet nagyon korai gyökereit, pontosabban ennek a képzetnek „a sír a halott barlangja, otthona” megfelelőjét kell látnunk a paleolitikus barlanglakó közösségek készítette sziklába vájt sírokban (*Le Chapelleaux-Saints*, *La Ferrassie*, *Dordogne* valamint a krími *Kijik Koba*),<sup>5</sup> hiszen ha pusztán a halott eltüntetése lett volna a cél, az elföldelés jóval kézenfekvőbb és egyszerűbb megoldás lett volna. Nem is beszélve arról, hogy ezt a célt az ún. „halottat zaklató” magatartásformát gyakorló közösségek a legkülönbözőbb praktikák sorozatával sikerrel valósították meg.

Nem lehetetlen éppen ezért, hogy a halott eltemetésének korai formái bizonyos párhuzamosságot rejtenek a félig vagy teljesen földbe mélyített hajlékok megjelené-

<sup>4</sup> LÉVI-STRAUSS, CLAUDE 1979. 283—285.

<sup>5</sup> CLARK, GRAHAME 1975. 70—71.

sével a paleolithikum, mezolithikum, sőt a korai neolithikum szabálytalan, sekély, sokszor kövekkel körülrakott vagy befedett sírjai formájában (Varsó mellett *Janislavice*, *Lepenski Vir* stb.)<sup>6</sup> Ennek az összefüggésnek jó példája a *Rixheim 96*. sírjában megfigyelt jelenség, ahol — amennyiben Modderman interpretációja helytálló — a sírbetöltésben előkerült megszenesedett ágak és gallyak sokasága egy olyan továbbélő mezolithikus temetkezési szokás csökevényére utal, amikor a továbbköltöző vadászok halottaikat az elhagyott lakógödörben hagyták hátra és a szélfogók kéznél levő ágaival, gallyaival fedték be az immár sírgödörként szolgáló gödörlakást.<sup>7</sup>

„A sír a halott lakhelye” képzet azonban a lakhely, a hajlék fejlődésével, s időbeli-térbeli rendkívüli változatosságával más-más, eltérő megjelenési formát kaphatott. A sziklába mélyített barlangutánzó síroktól a házban történt temetkezéseken,<sup>8</sup> a téglalap alakú, halommal fedett — talán felmenő oldalfalú, nyereg- vagy kúpostetejű házakat imitáló — sírgödörökön keresztül a szarkofág, vagy a sírra épített házak megannyi példáján át vezet az út a legfejlettebb s minden kétség nélkül a lakhely formáját és kényelmét utánzó sírépítményekig.<sup>9</sup> A kőépületek és a kősírok, megalith temetkezések közötti kapcsolatot szintén könyvtárnyi irodalom elemezte, s ugyancsak régen feltűnt a kutatóknak a sír és a ház közötti hasonlóság a palesztinai házurnák, az egyiptomi és a klasszikus ókori görög szarkofágok esetében is.<sup>10</sup> Közvetlen és hasonló összefüggés húzódik a ház és a sírépítmények egy-egy adott területen, eltérő földrajzi régióban alkalmazható építőanyaga között is, különösen az őskor folyamán.

Számunkra azonban a sír és a ház neolithikus kapcsolata a követendő vezérfonál. A véstői koporsós temetkezések elemzése alkalmával az ásató úgy vélte, hogy a famaradványok szarkofágszerű faladék lehetnek. Ennek bizonyítékát abban látta, hogy a sírladék hosszanti deszkái a sarkokon valamivel hosszabbak voltak. Oszlophelyekre, cölöplyukakra azonban a 18 koporsós sír egyike esetében sem figyeltek fel.<sup>11</sup> A kőkénydombi és gorszai sírépítményekhez hasonló korabeli szerkezetet a Kárpát-medence újkőkorból széles körű anyaggyűjtés ellenére sem találtunk, a szomszédos közép-európai neolithikus kultúrák köréből azonban néhány egészen közelálló párhuzamra is hivatkozhatunk.

Feltételezett sírépítményeinkhez hasonló szerkezet nyomairól elsőként *Helmke* tudósít 1920-ban a közép-európai vonaldíszes kultúra *wiedeckeni* temetőjéből.<sup>12</sup> Itt a 2. sz. sír körül négy oszlophelyet figyelt meg, amelyek a bolygatatlan altalajtól egyértelműen elváltak; mélységük 15 cm volt. Az oszlophelyek közül egy a sír déli, három annak nyugati végén helyezkedett el. Az ásató szerint a sír körül még további oszlophelyek is lehettek, ezek azonban a feltárás során elpusztultak. Az oszlophelyek alapján *Helmke* két rekonstrukciós lehetőséget vetett fel:

1. Amennyiben további oszlophelyekkel is számolunk, feltehető, hogy a Vonaldíszes kultúra egyes sírjain kunyhószerű felépítmények lehettek.
2. Ha az oszlophelyek száma hiteles, s a sír keleti oldalán nem álltak oszlopok, feltételezhető, hogy a nyugati és délnyugati oldalon mintegy „szélvédőként” félkör alakú kerítés húzódott. E. *Hoffmann* újabban G. *Loewe* hitelesítő ásatására hivat-

<sup>6</sup> TRINGHAM, RUTH 1971. 47.

<sup>7</sup> MODDERMANN, P. J. R. 1970. 69, 75.

<sup>8</sup> RACZKY, PÁL 1982. 5—9.

<sup>9</sup> BIRKET-SMITH, KAJ 1969. 278.

<sup>10</sup> CSALOG JÓZSEF 1964—65. 36; SCHARFF, A. 1947.

<sup>11</sup> HEGEDŰS KATALIN 1977. 52—145.

<sup>12</sup> HELMKE 1920. 67; KUNKEL, O. 1924. 3, 1926. 34.



kozva kétségbe vonta ezeknek a megfigyeléseknek és következtetéseknek a hitelességét.<sup>13</sup>

1935-ben a Stichband kerámia *rosslebeni* temetkezései között az egyik sírgödör falában félmagasságban 12 karó nyomait figyelte meg egy amatőr archaeológus. Ez utóbbi körülmény miatt ezt az adatot a kutatás erős fenntartással illeti.<sup>14</sup>

G. Neumann az *arnstadti* temetőben egy bandkeramiás kettőssír (8. sz. sír) és egy a Stichbandkerámia körébe tartozó hamvasztásos sír (7. sz. sír) körül figyelt meg fakonstruksióra utaló oszlophelyeket, melyeket „könnyű halotti kunyhócskák”-nak tartott. Pontos szerkezeti rekonstrukciót azonban ezúttal sem sikerült készíteni, ráadásul sokat ront a megfigyelés forrásértékén a szerző bizonytalansága, t. i. hogy az oszlophelyek egy része a későbbi aunjetitzi telephez is tartozhatott.<sup>15</sup>

Különösen fontos megfigyeléseket tett D. Kahlke a Vonaldíszes kultúra *sonderhauseni* temetőjének 24. sz. és 28. sz. sírjának feltárásakor 1954-ben.<sup>16</sup> E sírok körül ugyanis kettős oszlopelrendeződést tapasztalt. A külső, félkör alakban elhelyezkedő oszlophelyek egy kisebb, szögletes elrendeződést vettek körül. A külső és belső oszlopluktor mélység szerint is elkülönült egymástól. A feltárt jelenségekből az ásató Helmke idézett elképzeléseit továbbfejlesztve kétféle rekonstrukciós lehetőséget vélt megengedhetőnek:

1. Ha a külső, északi oldalon nyitott oszlopszerkezetet egy halotti kunyhó maradványának tartjuk, úgy a sírgödörben közvetlenül a temetkezés körül egy további négyszögletes, faláda-szerű építmény állott, amelyben a halott feküdt.
  - a) A külső cölöpgyűrű vagy tetőtartó falként lehetett kiképezve — így a halotti kunyhó egy északra nyíló bejárattal rekonstruálható,
  - b) a külső cölöpsor csak a tető alátámasztására szolgált, s az oszlopok közeit nem töltötték ki ágakkal vagy más anyagokkal.
2. Ha a belső, nagyjából szögletes alakú oszlopszerkezetet tartjuk a halotti kunyhó maradványának, akkor a külső, észak felé nyitott gyűrű egy kerítésként szolgálhatott. Ez esetben az oszlopok közei talán ágakkal lehettek összekötve.

1971-ben a Vonaldíszes kultúra *rixheimi* temetőjének öt sírja körül figyeltek meg 10—15 cm átmérőjű oszlophelyeket.<sup>17</sup> Nem oszlopszerkezetű, de egyértelműen fából készült egykori sírépítményre utaló nyomok kerültek elő a lengyeli kultúra köréből a felső-ausztriai *Haid* mellett.<sup>18</sup>

Az imént ismertetett ásatási megfigyelések, valamint az újonnan előkerült Szeged környéki újkőkori sírépítményekre utaló maradványok ismeretében aligha fogadhatók el *Edith Hoffmann* kételyei az említett sírépítmények létezésével kapcsolatban.<sup>19</sup> A sír fölé emelt faépítményekre későbbi, egészen egyértelműen rekonstruálható példák is bőségesen találhatóak a steppe-vidéktől Nyugat-Európaig.<sup>20</sup> Számunkra az a lényeges, hogy az említett példák esetében az ásatók egyetértettek abban, hogy a sír körüli cölöp- ill. oszlophelyek egyfajta fakonstruksiót jelölnek, melyek talán az egykori felszín fölé is magasodtak, s valamiféle sírjelző szerepük is lehetett.

<sup>13</sup> HOFFMANN, EDITH 1978. 138.

<sup>14</sup> U. o. 139.

<sup>15</sup> NEUMAN, G.—WIEGAND, F. 1940. 16, KAHLKE, DIETRICH 1954. 69.

<sup>16</sup> KAHLKE, DIETRICH 1954. 65.

<sup>17</sup> GALLAY—SCHWEITZER 1971. 15.

<sup>18</sup> KLOIBER, ÁMILIAN—KNEIDLINGER, JOSEF 1970. 26—27; KLOIBER, Á.—KNEIDLINGER, J.—PERTLWIESER, M. 1971. 37.

<sup>19</sup> LÁSD: 13. jegyzet.

<sup>20</sup> REINERTH, H. 1928. 213. Abb. 12; KAHLKE, DIETRICH 1954. 69; PIGGOTT, STUART 1987. 142., 67. ábra; BUTSCHKOW, H. 1935. 71; ECESEDY, ISTVÁN 1979. 39.

Ézek a példák, melyek időben viszonylag közel állnak egymáshoz, ha pontosabb értelmezésre nem is adnak alkalmat, a neolithikus fa sírépítmények létezését tágabb körben támasztják alá. Annyi mindenesetre bizonyos, hogy az ilyen típusú, fából készült sírépítmény a „sír a halott háza” képzet egyik korai megnyilvánulása. Em-lítésre méltó, hogy Gorzsán ugyanúgy, mint azt több újkőkori településen is megfigyel-ték, a házak és a sírok irányítása minden esetben megegyezett. Ez azért fontos, mert végső soron ugyanilyen alaprajzzal és földbe ásott oszlopszerkezettel épültek fel ma-guk a sírépítmények egykori mintaképei, a település szögletes alaprajzú, felmenő oldalfalú, vesszővel font agyagtapasztású, nagyméretű lakóházai is.

## IRODALOM

- Baumann, W.*  
1960 Körpergräber und Siedlung der Bandkeramik von Dresden—Nickern. Arbeits- und Forschungsberichte der sächsischen Bodendenkmalpflege 7 (1960) 95—138.  
1960/a Eine bandkeramische Baumsargbestattung von Dresden—Nickern. Ausgrabungen und Funde 5 (1960) 62—64.
- Birket-Smith, Kaj*  
1969 A kultúra ösvényei. Általános etnológia, Budapest.
- Butschkow, H.*  
1935 Die bandkeramischen Stielarten Mitteldeutschlands. Jahresschrift f. d. Vorgesch. der sächsisch-thüringischen Länder XXIII Halle.
- Clark, Grahame*  
1975 A világ őstörténete. Budapest.
- Csalog József*  
1964—65 A legújabb kökénydombi fonatlenyomat tanulságai MFMÉ. 17—45. Die Lehren des neuesten Geflechtabbruckes von Kökénydomb 43—45.
- Ecsedy, István*  
1979 The People of the Pit-Grave Kurgans in Eastern Hungary. Budapest. Fontes Arch. Hungariae.
- Gallay—Schweitzer*  
1971 Das bandkeramische Gräberfeld von Rixheim. Arch. Korr. Blätt. 1 (1971) 15—22.
- Hegedüs Katalin*  
1977 A Vészto Mágori-dombi újkőkori és rézkori temetkezések. Bölcsészdoktori értekezés — Kézirat.
- Hegedüs, K.—Makkay, J.*  
1987 Vészto—Mágor. In: Raczy—Tálas: The Late Neolithic of the Tisza Region. Budapest—Szolnok. 85—103.
- Helmke*  
1920 Beobachtungen an neolithischen Anlagen Germania IV (1920) 67—68.
- Hoffmann, Edith*  
1978 Die Körpergräber der Linien- und Stichbandkeramik in der Bezirken Halle und Magdeburg. Jahresschrift mitteld. Vorgesch. 62 (1978) 135—201.
- Horváth Ferenc*  
1982 A gorzsa halom későneolit rétege (The Late Neolithic Stratum of the Gorzsa Tell) Arch. Ért. 109 (1982) 201—220 (221—222).  
1983 A fejlődés megtorpanása. In = Kristó Gy. (szerk.) Szeged története I. Szeged. 62—66.  
1985 Aspects of Late Neolithic Changes in the Tisza—Maros Region BÂMÉ 13, Szekszárd (1986) 89—102.  
1985/a A késő-neolithikum kutatása Csongrád megyében. Múzeumi kutatások Csongrád megyében. 1985. 5—10.  
1987 Hódmezővásárhely-Gorzsa. A settlement of the Tisza culture. In: Raczy—Tálas (eds.). The Late Neolithic of the Tisza Region. Budapest—Szolnok, 31—46.
- Kahlke, Dietrich*  
1954 Die Bestattungssitten des Donauländischen Kulturkreises der Jüngerer Steinzeit I Linienbandkeramik. Berlin.
- Kloiber, Amilian—Kneidlinger, Jozef*  
1970 Die neolithische Siedlung und die neolithischen Gräberfundplätze von Rutzing und Haid, Ortsgemeinde Hörschung, Polit. Bez. Linz—Land, Oberösterreich, III.

*Kloiber, Ámilian—Kneidinger, Jozef—Pertlwieser, M.*

1971 Die neolithische Siedlung und die neolithischen Gräberfeldplätze von Rutzing und Haid, Ortsgemeinde Horsching, Politischer Bezirk Linz—Land, Oberösterreich. Jahrbuch des Oberöst. Musealvereines 116/I. 23—50.

*Kunkel, O.*

1924 Die vor- und frühgeschichtlichen Forschungen in der hessen-darmstädtischen Provinz Oberhessen seit 1900. Mannus XVI.

1926 Oberhessens vorgeschichtliche Altertümer. Marburg.

*Lévi-Strauss, Claude*

1979 Szomorú trópusok. Budapest.

*Modderman, P. J. R.*

1970 Linearbandkeramik aus Elsoo und Stein. Nederlandse Ondheden III.

*Neumann, G.—Wiegand, F.*

1940 Ein bandkeramisches Gräberfeld von Arnstadt. Der Spatenforscher 5 (1940) Jena. 9—32.

*Piggott, Stuart*

1987 Az európai civilizáció kezdetei. Az őskori Európa az első földművelőktől a klasszikus ókorig. Budapest.

*Raczky, Pál*

1982—83 Origins of the Custom of Burying the Dead inside Houses in South-East Europe (A házba való temetkezés szokásának kezdetei Délkelet-Európában. A Szolnok MMÉ 5—10.

*Reinerth, H.*

1928 Die schnurkermaischen Totenhäuser von Sarmensdorf. Mannus VI. (Ergänzungband).

*Scharff, A.*

1947 Das Grab als Wohnhaus in der ägyptischen Frühzeit.

*Schietzel, K.*

1965 Müddersheim. Fundamenta A. 1. Köln—Graz.

*Tringham, Ruth*

1971 Hunters, Fishers and Farmers of Eastern Europe. 6000—3000 B. C. London.

#### Spuren von Grabanbauten im Neolithikum an dem Fundort Hódmezővásárhely-Kökénydomb und in Gorzsa

*Horváth, Ferenc*

Im Aufsatz wird eine seltene Beobachtung des Verfassers während seinen zwei neuesten Ausgrabungen veröffentlicht. Im Jahre 1985 auf dem Grenzgebiet Hódmezővásárhely das den wohl-bekanntesten Namen „Kökénydomb“ trägt, später, im nächsten Jahr während seit 1978 kontinuierlich dauernden Planausgrabung in der Tell-Siedlung *Gorzsa* deckte er Spuren von Grabanbauten auf.

Im Fall des *Grabes No. 3. in Kökénydomb* folgten die runden Säulenstellen (T. I.—II., B. 1—2.), deren Durchmesser von 9 bis 20 cm wechselte, den Rahmen der rechteckigen Grabgrube. Ihre Tiefe war in 6 Fällen mit der Grabgrubentiefe identisch, in 4 Fällen war sie um 10—15—20 cm seichter. Die Säulenstellen bildeten eine klare Struktur: in den Längsseiten befanden sich 4 Paare einander gegenüber, in den kürzeren Seiten 2 Paare ebenfalls einander gegenüber.

Auf dem Boden der rechteckigen Grabgrube im *Grab No. 51 in Gorzsa* meldete sich eine neuere, aber kleinere rechteckige Eintiefung, auf deren Rahmen moderige Baumreste bzw. deren Spuren wahrzunehmen waren, und in den 4 Ecken des Grabes kamen spitzendige Pfahllöcher mit 3—5 cm Durchmesser, die sich um 8—10 cm unter den Grabboden vertieften, zum Vorschein (T. III., B. 3). Aufgrund der eindeutig erschienenen Pfahl- bzw. Säulenstellen konnte der Verfasser mit Sicherheit feststellen, dass sie aus Holz gezimmerte, oder mit anderer Weise zusammengestellte, näher unbekannt Konstruktionen sein können. Im Falle des Grabes in Kökénydomb ist es auch vor auszusetzen, dass ein Teil des Holzbautes auch über die ehemalige Oberfläche zu sehen war.

Beide Begräbnisse stammen aus der Zeit der Theiss-Kultur. Solche Spuren, die auf ähnliche Grabanlagen aus dem Neolithikum in Ungarn hinweisen, sind bis jetzt noch nicht erschienen. Die nächsten Parallelen kennt der Verfasser aus den Kulturen im Neolithikum in Mittel-Europa (*Wiedecken, Rossleben, Arnstadt, Sonderhausen, Rixheim, Haid*, usw.), die er mit den neulich zum Vorschein kommenden ungarischen Beispielen mit ausführlicher Analyse vergleicht. Als Ergebnis der Analyse macht er eine Art aus Holz gefertigten Grabanbau im Neolithikum wahrscheinlich, der mit dem Urgebilde „Das Grab ist das Haus des Toten“ zusammenhängen konnte. Zugleich widerlegt er die Meinung von *E. Hoffmann* (1978), danach die bisherigen Hinweise auf das Dasein der Grabbauten aus Holz im Neolithikum mit Vorbehalt behandelt werden müssten.