

NÉPRAJZ

# Vázás szerkezetű sárfalak Szeged vidékén

JUHÁSZ ANTAL

(Szeged, Móra Ferenc Múzeum)

A magyar népi építészeti vizsgálatoknak egyik erőssége a falazatok, építő technikák gondos leírása és dokumentálása. Ez tette lehetővé, hogy az utóbbi időkben készült táji összefoglalások<sup>1</sup> és népi építészetünk közelmúltban megjelent szintézise<sup>2</sup> eléggé alapos, rendszerezett bemutatást adhasson az építőanyagokról és a különféle építési technikákról. Úgy véljük, érdemes a táji feldolgozásokat gyarapítani, éppen Szeged és vidéke paraszti építő technikáinak és gyakorlatának leírásával. Két okból is: részint mivel erről a tájról eddig csak helyi adatföltárások jelentek meg,<sup>3</sup> másrészt a szegedi táj építő technikáinak jellemzése újabb adalékokkal egészíti ki a népi építészeti szintézist.

Ezúttal a Szeged vidékén épített falazatok közül a vázas szerkezetű sárfalak változatait mutatjuk be. Célunk a falépítés technikájának és terminológiájának vizsgálata, az építkezés más részleteivel, az épületek funkciójával nem, vagy csupán utalásszerűen foglalkozunk. A kutatott terület Csongrád megye Tisza jobb parti része, északon Csanytelek és Tömörkény község határáig.<sup>4</sup>

Szeged környékére — mint az egész Alföldre — az jellemző, hogy a föld- és a sárfalazatok igen elterjedtek. 1910-ben a vizsgált területen 23 511 lakóház állott, és ezek közül 19 999 háznak — lakóházak 85%-ának — a fala vályogból vagy sárból épült.<sup>5</sup> Sajnos nincs támpontunk arra, hogy a népszámlálási statisztika „vályogból- vagy sárból” épült lakóházak rovatában feltüntetett épületek közül a vályog-, a vert- és a sárfalú házakat különválasszuk. Bizonyos, hogy a 20. század elején vidékünkön a vályog már elterjedtebb építőanyag, mint a föld — amiből az ún. vert- vagy *verett-falat* döngölték — vagy a sár, de a szalmás, törekes sarat még széles körben használták építőanyagul, főleg a tanyákon. Még jellemzőbb képet kapunk, ha csak a falusi és a tanyai házak építőanyagát vesszük figyelembe. Az 1930. évi népszámlálás statisztikája az első, amely külön feltünteti a városok külterületén épült házak (és az ott élők) adatait. 1930-ban kutatóterületünkön — a szegedi városi házakat nem számítva!

<sup>1</sup> Bakó Ferenc 1978., Dám László 1975., 1982., Sztrinkó István 1987.

<sup>2</sup> Barabás Jenő—Gilyén Nándor 1987.

<sup>3</sup> Juhász Antal 1970., 1971., 1976.

<sup>4</sup> A dolgozat a „Szeged környékének településnéprajza és népi építészete” című kandidátusi disszertáció egyik fejezete. Több részletet és nagytáji összefüggést itt a disszertációnál részletesebben tárgyalok.

<sup>5</sup> A magyar szent korona országainak 1910. évi népszámlálása. M. Stat. Közl. Új sor. 42. Bp. 1912. 182—183.

— a lakóépületek 97,8%-a épült vályogból vagy sárból, és ezek nagyobb hányada kő- vagy téglalap nélkül készült.<sup>6</sup>

A népszámlálások kimutatásaiból vázas szerkezetekre is következtethetünk. A hivatkozott rovatokat vizsgálva először Györffy István figyelt föl arra, hogy a Tisza vidékén sokkal több „fából vagy más anyagból” épült házat jelöltek, mint az Alföld más részein. Ebből arra következtet, hogy ebben a rovatban sövényfalú házakat tüntettek föl.<sup>7</sup> Bakó Ferenc pedig arra a megállapításra jutott, hogy az 1910. évi népszámlálás lakóház-statisztikája a „fából vagy más anyagból” jelölésű rovatban részint sövényfalú, részint boronafalas és zsilipelt faházakat vett számba.<sup>8</sup> Mit mutatnak a hivatkozott népszámlálások tájunk településeiről?

*Fából vagy más anyagból épült lakóházak<sup>9</sup>*

A település neve	1900	1910	1920	1930
Algyő	—	2	3	1
Kiskundorozsma	1	10	2	19
Kistelek	—	1	1	5
Öttömös	+	4	7	6
Pusztamérges	+	1	13	1
Sándorfalva	1	1	12	2
Sövényháza	5	5	5	4
Tápé	9	53	102	95
Szeged	208	145	103	133
Összesen	224	222	238	268

+ Öttömös és Pusztamérges község az 1900. évi népszámlálás idején még nem létezett.

Az 1930. évi népszámlálás Szeged külterületén három kapitányságban mutat ki fából vagy más anyagból épült házakat: Átokházán 11, Gajgyonyán 14, Királyhalmon 55 lakóépületet.

Fagerendákból rótt házzal tájunkon semmiképp sem számolhatunk. Algyő, Tápé és Szeged a Tisza mentén fekszik, a Sövényháza néven jelölt Pallavicini uradalom terjedelmes, Sándorfalva pedig jóval kisebb folyóparti területet foglalt magába. Az öt Tisza-parti településen a kérdéses házak száma nagy szóródást mutat. Algyőn alig volt néhány, Tápén viszont kiugróan magas a számuk. Tudjuk, hogy Tápén a múlt század utolsó évtizedeiben és a századfordulón is gyakori volt az oszlopos vázú *csömpölyegház*, amiből joggal föltehető, hogy ezeket jelölték fából épültnek. Az azonos földrajzi helyzetű uradalmi községben, Algyőn a cölöpös vázú építkezésnek az emléke sem maradt fenn, ott ugyanabban az időben vert- és vályogfalú házakat építettek.

Fából vagy más anyagból épült házakat jelölnek a statisztikák a Tiszától távol- eső Kiskundorozsmán, Öttömösön, Kisteleken és Szeged határában is. Ezek sem sövényfalú, sem a tápaihoz hasonló *oszloposházak* nem lehettek, mert részint a sövényfalhoz alkalmas fűzvevessző ott nem termett, másfelől ilyen szerkezetű falakra a folyó-

<sup>6</sup> Az 1930. évi népszámlálás. I. M. Stat. Közl. Új sor. 83. Bp. 1932. 159.

<sup>7</sup> Györffy István 1908. 161.

<sup>8</sup> Bakó Ferenc 1967.

<sup>9</sup> A hivatkozott népszámlálásoknak a lakóházakra vonatkozó községsoros adatai a M. Stat. Közl. kötetében.

tól távol szükség sem volt. Néprajzi terepmunka során épp ezeken a településeken megtaláltam egy másfajta vázszerkezetes építő technika, szegedi tájszóval a *tutajfal* építményeit és emlékanyagát. A népszámlálások adatsorait és a terepgyűjtés tapasztalatait egybevetve tehát úgy vélem, hogy Szeged környékére nézve a „fából vagy más anyagból” épült lakóházak többféle, vázas szerkezetű épületet jelentenek. Hogy melyik településen milyen fa- vagy egyéb vázszerkezetű házakat vehettek számba ezen a néven, azt a még fennálló építmények tanulmányozása és a visszaemlékezések alapján igyekszem meghatározni.

A népszámlálások adatsorai területünk házainak kb. 1%-át rögzítik fából vagy más anyagból épültek, ami az 1900—1930 közötti házállománynak igen elenyésző hányada. Tudjuk viszont, hogy a kezdetleges építő technikák századunkra a tanyákra, ott is a gazdasági épületek — istállók, ólak, terménytárolók stb. — építésébe szorultak vissza. A táj tanyáinak paraszti építő gyakorlatában — mint látni fogjuk — a vázas szerkezetű falazatok szerepe sokkal jelentősebb volt, mint amilyent a népszámlálások lakóház-statisztikái rögzítettek.

### A sövényfal

A szakirodalomban *patics*-, *sövény*- vagy *fonott fal* néven ismert vesszővázás sárfal a neolitikum óta ismert. Szeged környékén Tápé—Lebő és Gorzsa lelőhelyen kerültek elő újkőkori *patics*-maradványok.<sup>10</sup>

A kora középkori Sövényháza falu megnevezése véleményünk szerint a sövényvázás építéstechnikából származtatható. A Szeged-monográfia szerzői vitatják ezt az eredeztetést és a falu nevét a rekeszes halászati móddal kapcsolják össze.<sup>11</sup> Am figyelmet kívül hagyták, hogy rekesztő halászatunk nádból vagy vesszőből font eszközeinek mind finnugor eredetű elnevezése — a *vejsz* vagy *vész* —, mind szláv eredetű *lész* neve és *kürtő*, *pelőce* résznevezése alakjában igen eltér a helynév középkori *Sewenház* (1455), *Sewenháza* (1515) megnevezésétől.<sup>12</sup> Helynév-magyarázatunkat két párhuzam valószínűsíti: 1. a Saliga László régészeti terepbejárásaival hitelesített középkori Sövényháza Szegedtől északra, a Tisza egykori árterületéből kiemelkedő hátságon épült — olyan víz menti területen, amelyről a sövényfal az utóbbi évszázadból gyakran adatolható, 2. a környéken, éppen a középkori Sövényháza szomszédságában ismert egy másik -ház, -háza utótagú helynév, *Hanház(a)*, amelynek hant előtagja 18. századi írott forrással és a népi emlékezettel igazolhatóan szintén építési technikából: a gyephant (gyeptégla) építkezésre történt alkalmazásából eredt. A 18. században fölbukkanó *Hanház* helynév és annak eredete alátámasztani látszik azt a véleményt, hogy hasonló gyökerű névadással a középkorban is valóban számolhatunk.

Bél Mátyás a Szeged mellett letelepült, katonáskodó rácokról írja: „Vesszőből font, tehéntrágyával, valamint sárral tapasztott kunyhóban laknak...”<sup>13</sup> 1720-ban Szegeden 193 szerb határőr háztartást írtak össze, s tudjuk, hogy később a városból

<sup>10</sup> *Trogmayer Ottó*: Ásatás Tápé—Lebőn. MFMÉ 1957. Szeged, 1957. 56. A Gorzsa—Czukur majori leletekről Horváth Ferenc régész tájékoztatót.

<sup>11</sup> *Szegfű László—Kürti Béla—Nagy Zoltán—Horváth Ferenc*: A táj falvai. *Ih.*: *Kristó Gyula* 1983. 308.

<sup>12</sup> A falu okleveles említéseit l.: *Csánki Dezső*: Magyarország történeti földrajza a Hunyadiak korában. I. Bp. 1897. 683.

<sup>13</sup> *Bél Mátyás* 1984. 19. Az 1720. évi összeírás adatait l.: Magyarország népeisége a Pragmatica Sanctio korában. M. Stat. Közl. Új folyam XII. Bp. 1896.

kiszorult granicsárok *Reszken* (később Röszeke) telepedtek meg és közülük sokan azután is ottmaradtak, hogy a település végérvényesen Szeged birtokába került (1731). Bizonyosnak látszik, hogy Bél megjegyzése a *reszke*-i szerbek hajlékaira vonatkozik. A 18. századi Reszke a Tisza közelében, áradmányos rét peremén húzódó hátságon települt.

A sövényfalat vidékünkéről először Tömörkény István írta le Tápéról: „Az erős töltések építése előtt csodálatos falu volt ez. Cölöpökre font vessző volt a házak fala, amit sárral kívül és belül kitapasztottak. Ha jött ki medréből a víz tavasszal, a tápéi ember fölrajta a bugyrot a padlásra a gyerekekkel, s csónak lévén minden háznál, míg a víz le nem ment, a padlásajtóból halászott, s élt a víz fölött. A ház cölöpre vert cserényfalából csak a sarat mosta ki a víz. Mikor az apadás beállt, (...) a tápéi ember újból kitapasztotta sárral, és lement a padlásról lakni a földre...”<sup>14</sup> Tömörkény nem



1. kép. Vesszőből font falú gór, Tápé, 1970.

<sup>14</sup> *Tömörkény István: A gyékényfalu. In.: Munkák és napok a Tisza partján. Bp. 1963. 133. Tömörkény ezt a faltechnikát másutt is leírta: „Leverik a karókat a földbe, azután körülfontják sövényvel. A sövényt meg kívül-belül beragasztják sárral. Kész a fal. Ha a víz megárad s kilegel a part-ra, lemossa róla a sarat, de a sövény megmarad a földbe vert karókon...” (A vadállat. In.: Barlanglakók. Bp. 1959. 463.)*

csupán a falszerkezetet rögzíti, hanem azokat a körülményeket is, amelyek azt életre hívták és célszerűvé tették. Az oszlopok közé font vesszővázra tapasztott sárfal a Tisza ismétlődő áradásainak kitett faluban lehetővé tette a helyben maradást, azt a sajátos életmódot, amit Tömörkény az öregek emlékezete nyomán megörökített. 1896-ban ugyanis, amikor a leírás készült, a töltések már védelmet nyújtottak a tápaiaknak a tiszai áradásoktól. Szinte ugyanilyen jellemzést írt K. Nagy Sándor a komádi-i sövényházzról és lakóiról.<sup>15</sup>

Az 1879. évi árvízkor elpusztult Tápé a régi helyén épült újjá és lakói az újjáépítés során gyakran alkalmazták a korábban kisebb áradásokat átvészelő falszerkezetet. Föltűnő viszont hogy az 1879-es nagy árvíz után épült cölöpvázás házakban vesszőfonadékra nem találtak nyomát, s erre a legidősebbek közül is csak ketten emlékeztek. Ennek okaira még visszatérünk.

Sövényház építését 1906—07-ben már Györffy Istvánnak sem volt alkalma megfigyelni a Nagykunságon és környékén, Bakó Ferenc pedig 1954—1972 közötti Heves megyei terepbejárásai során mindössze tizenegy sövényfalú lakóházat talált, s azok sem épültek teljes egészében vesszővázra.<sup>16</sup> Magam a sövényháznak már csak az emlékanyagát tudtam föltárni.

Az algyői Süli Zakar Rudolf (szül. 1880) 1964-ben így emlékezett: „*Karók voltak leerve, sövényrel befonva, letapasztva. Csömpőjefalnak mondták.*” Szerinte *Suttyánban*, a Tisza töltés mellett volt ilyen ház. Algyőn sövénykerítésről is tudunk.



2. kép. Vesszővázás, tapasztott „életősház”, Baks—Alsó-Ányás 52.

<sup>15</sup> K. Nagy Sándor: Biharország II. k. 1888. 75. Idézi Györffy István 1908. 161.

<sup>16</sup> Györffy István 1908. 161., Bakó Ferenc 1978. 46.

Baks községben (1950 előtt Sövényháza Baksi szőlők nevű külterületi lakott helye) 1962-ben öt adatközlőm beszélt sövény falú építményről. Czibolya Ferenc (sz. 1878) fiatalkorában látta, ahogyan „karókat fűzfavesszővel befontak, sárcsömpöjeggel bevették a fonyást, aztán besímitották”. Ez úgy értendő, hogy a csömpöyeknek nevezett szalmás sárgombócokat odacsapkodták a vesszőfonadékhoz, hogy át-türemkedjenek a vesszők között és kitöltsék a készülő falat. Apró Lajos (sz. 1894) szerint a Pallavicini uradalom anyási bérgazdaságában volt sövényfalú istálló és *sopa* (birkahodály).

Tábit János (sz. 1880) 1912-ben, Pálinkó Imre (sz. 1900) és Csépe István (sz. 1909) ács és kőműves az 1930-as években elbontott sövényfalú házakra emlékezett. Utóbbi szerint a házat nagyapja építette.

Úgy vélem, a tiszai töltések megépítése után — az 1870-80-as évektől — a sövényfal funkcióját veszítette, és már kevés ilyen falazatú házat, istállót, ólat építhettek. Korunkat azok sem élték meg. A sövényfalú építmények az emlékezők szerint csak karóvázra, talpgerendák nélkül készültek.

Egy tápéi kukoricagóré (1. kép) és baksi gabonataroló, ún. „életös ház” (2. kép) a vesszővázás építkezésnek föltehetően utolsó hírmondói a szegedi tájon. Az *életös ház* 1906 táján kiosztott uradalmi haszonbéres földön épült (Alsó-Ányás 52. sz. tanya), fala „fonyott rőzse”, amit kívül-belül 2—3 cm vastagon tapasztottak. Az építményt az asszonyok cséplés előtt minden évben kimeszelték.

A vesszővázás *életöskas* vagy *életösház* elterjedt volt Makón és a hódmezővásárhelyi tanyákon a 18. században és a 19. század első felében.<sup>17</sup> A *kas*, *búzaskas* mindig vesszőből font és tapasztott, de az *életösház* fala vályogból, fából, hasítványból is készült. A Maros melletti Apátfalván (Makó szomszédságában) a közelmúltig fennmaradt néhány, szántalpra épített, vesszővázás *gabonáskas*.

Sövényházra vonatkozó emlékek és sövényfalú építmények Tisza menti településeken (Algyő, Baks, Rőszke, Sövényháza, Tápé) bukkantak elő, amiből arra következtetünk, hogy ez a nagy múltú faltechnika tájunkon az áradással fenyegetett folyómelléki lakosság építő eljárása volt. Hasonló megállapításra jutott tiszántúli kutatásai során Györffy István és Tábori György.<sup>18</sup> A fal vázának fonására a jól hajlítható fűzfavessző a legalkalmasabb, de a fonadék más vesszőből (akácgallyból, kökényvesszőből stb.) is készült. A fűzfa élettere a folyók ártere, vagy ahhoz hasonló, vízben gazdag terület, s ez is közrejátszhat abban, hogy a vesszővázás sárfalak jelentős részben ilyen adottságú területen épültek. Újabban Sztrinkó István bizonyítja, hogy a Duna—Tisza közén a sövény falazat nemcsak víz menti településeken volt gyakori, hanem folyótól távoli területeken is.<sup>19</sup> Páll István adatföltárásai egyes nyír-ségi faluk 19. századi sövényépítkezéséről ugyanilyen tanulságot hoztak.<sup>20</sup> A kutatott tájról eddig nem kerültek elő olyan források, amelyek fenti következtetésünk módosítására készítenének. Ez valószínűleg azzal a körülménnyel magyarázható, hogy Szeged környéke Tiszától távoleső területein más növényi vázszerkezetek alkalmazása vált elterjedté.

<sup>17</sup> Tóth Ferenc 1986. 100—102., Szenti Tibor 1983. 226—227.

<sup>18</sup> Györffy István 1908. 160—162. Tábori György szerint „a Körösök mentén is a tapasztott sövényfal volt az általánosan használt falazat.” (1967. 16.)

<sup>19</sup> Sztrinkó István 1987. 44—45.

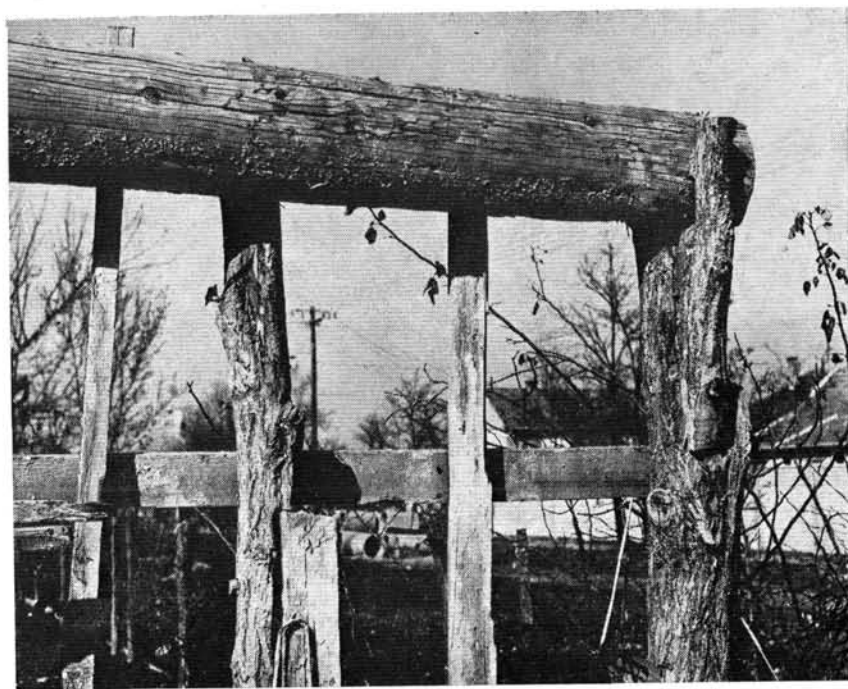
<sup>20</sup> Páll István 1987. 14—15.

## Az oszloposház

Az *oszlopos-*, más néven *ágasos-* vagy *csömpölyegház* építéstechnikáját a megkívánt alapossággal Tápén tudtuk föltárni, aminek az a magyarázata, hogy itt századunk első felében is alkalmazták ezt az építő eljárást, míg másutt korábban kiszorult a paraszti építkezésből. Maguk a tápaiak *ágasos-* vagy *csömpölyegházat*, ritkán *oszloposházat* mondanak. Szakterminusnak azért választottuk a ritkábban használt *oszloposház* megnevezést, mert leginkább ez alkalmas más faltechnikáktól való megkülönböztetésére. A *csömpölyegsár* készítése és felhasználása ugyanis a faltechnikánál jóval szélesebb körű, ezért félreértésre adhat lehetőséget, — az *ágasos* kifejezést pedig a népi építészeti szakirodalom az *ágasfák* tartotta tetőszerkezetre használja.

Miután a házhelyet kijelölték, az *oszloposház* úgy készült, hogy az épület négy sarkán és a ház hosszában 2—2,5 méterre ún. *anyaoszlopokat* ástak le, amelyek 15—20 cm átmérőjű akác- vagy tölgyfatörzsek. A földbeásott akác a tapasztalat szerint a tölgyfánál tartósabb, mert a tölgy hamarabb korhadásnak indul. A legvastagabb fatörzseket, melyeknek gyakran a tövét is meghagyták, a készülő ház sarkaira állították, egy-másfél méter mélyre. Házbontáson figyeltem meg, hogy az épület sarkaira felső végükön villás szétágazású oszlopokat helyeztek, illetőleg az *ágas* végét, fadarab odaszögelésével villásra alakították. (3. kép). Ebbe helyezték azután a sárgerendát.

A *nagygerenda* tartására a ház két végén és a szoba-konyha közötti falba hasonló vastagságú, de 30 cm-rel rövidebb három oszlopot ástak le. Ezután az *anyaoszlopok* közé még egy-egy vékonyabb akácoszlopot, *segédoszlopot* állítottak, így a fal vázát



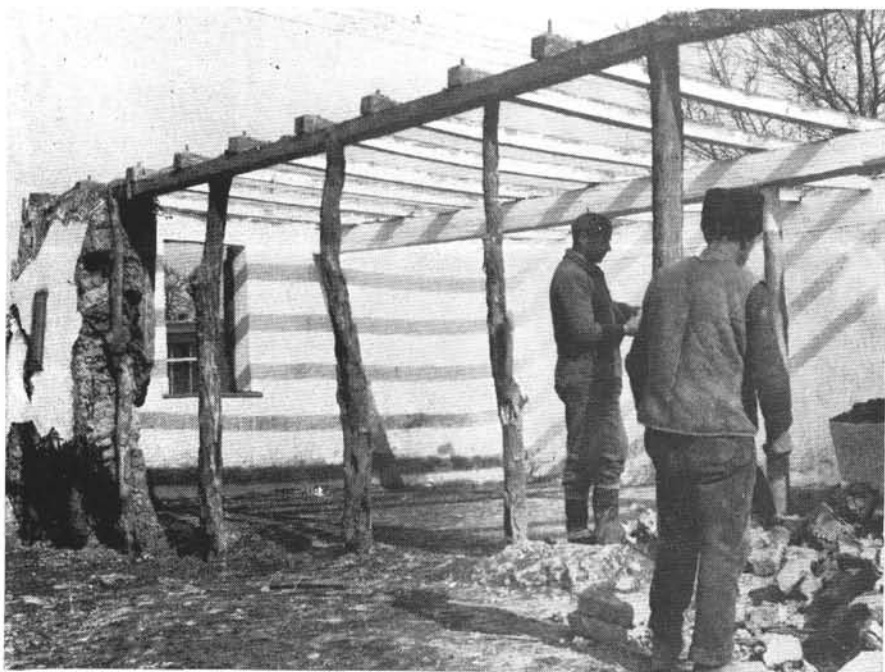
3. kép. *Oszloposház* sarokoszlopa az *ágasába* fektetett *sárgerendával* és az oszlopok közé szögelt lécekkel, Tápé



képező ágasok általában egy méterre, néhol sűrűbben voltak. A házbontások tapasztalata szerint az akácoszlopok kérgét nem vagy ritkán hántották le, állítólag azért, hogy jobban tapadjon rajtuk a sár. Az akáctörzsek földbe kerülő végét gyakran megpörkölték, hogy ne korhadjanak. Ezután az oszlopok végébe becsapolták a négy sárgerendát, föltették a födémgerendákat, gyakran a tetőszerkezetet és a tetőt is, utána fogták a falrakáshoz. (4. kép) Az oszlopok közé gyakorta még vízszintesen elhelyezett léceket is szögelték, melyek a csömpölyegek kötését, ezáltal a fal szilárdságát szolgálták.

Az agyagot a faluszéli nyomáson: Ásványhátan vagy Sárgagödörből termelték ki. A kocsin hazahordott sárgaföldet kapával átvágták, jól leáztatták, szalmát, gyékényhulladékot — a szövés előkészületeinél félredobott gyékényrészeket — szórtak bele és megtaposták. Hallottam, hogy a szalmás sarat régen lóval is tapodtatták. Az így elkészített szalmás sárból kb. gyermekfej nagyságú gömolyét, úgynevezett csömpölyeget markoltak össze, azt hosszúkárra elnyújtották, szalmában meghengergették és erősen odacsapták az oszlopok közé. A csömpölyeg szalmában való megforgatása a sárgömölyék jobb kötődését szolgálta. Ügyeltek arra, hogy a csömpölyegeket erősen odatömködjék, odagyömöszöljék az oszlopokhoz és egymáshoz, s ezáltal a sárfal szilárd tömböt alkosson. A házbontások megfigyeléseiből arra következtetünk, hogy a lécek egy részét csömpölyegezés közben szögelték fel, ahogyan fal magasodott. Munka közben a falrakó a kezét sűrűn vízbe mártotta, hogy jobban csússzon róla a csömpölyegsár.

Az erősen megnyomkodott sárcsömpölyegek a falban 2—3—4 ujjnyi vastag réteget képeztek. A csömpölyegezéssel a fal hosszában haladtak. Miután egy sort körülraktak és az eleje megszikkadt, új sort kezdett a falrakó. Előtte a már szikkadó



4. kép. Oszloposház váza és födém szerkezete, bontás közben. Tápé, 1970.

csömpölyegekre aprószalmát, töreket szórt. A csömpölyegeket úgy rakták egymásra, hogy kötésük legyen. Az ajtófélfát és az ablakkeretet falrakás közben tették a helyére. Vékonyabb oszlopokra, csömpölyegből közfalak is készültek, de a 19. század végén már előfordult, hogy a közfalat vályogból rakták. Száradás után a falat polyvás sárral kívül-belül, két-három rétegben tapasztották. Házbontások közben láttam, hogy a csömpölyegfalra kívül három rétegben 5 cm vastag tapasztás is került, míg belül csak egy tapasztást „húztak rá”. Lemállott tapasztás alatt figyeltem meg, hogy az oszloposház sarkaiba kívülről, függőlegesen néhány ujjnyi vastag nádkötegeket helyeztek, valószínűleg azért, hogy a tapasztás jobban tapadjon. A tapasztással együtt a fal szélessége 40—50 cm között volt.<sup>21</sup>

Tápén több oszloposház átvészelte az 1879. évi árvízkatasztrófát és közülük négy 1970-ben is megvolt (!). Mind a négy lakóház magas fekvésű helyen épült. A nagy árvíz után sok család építette oszlopokra új lakóházát. Ilia Antal tápéi lakos 1890-ben beltelkén, lakóháza folytatásaként 4 öl hosszú, 3 öl széles istállót szándékozott építeni „czölöpökre, sárfalra, gyékénytetőre”. A dorozsmai főszolgabíró az építési engedélyt azzal a kikötéssel adta meg, hogy a gyékénytető helyett zsindelevagy cseréptető készüljön.<sup>27</sup>

A századforduló óta új oszloposház már nem épült, de a határban istállót, a falusi ház mellé fészert, kiskamrát, ólat az 1920—40-es években is építettek ezzel a faltechnikával.

Az oszlopos vázú sárfal építése természetesen nem kizárólag tápéi specialitás. Tombác János szegedi lakos 30 holdas baktói bérletén 1897-ben 20 m hosszú, szobakonyha-kamra-istálló beosztású házat épített, „oszlopokra gömöjesárral”.<sup>23</sup> Baktó a várostól északra Tápéval határos, jó termőtalajú határrész, melyet a város a 19. század közepétől bérbeadással hasznosított. Mivel mély fekvésű terület, valószínű, hogy a szegedi bérlő a Tisza áradásától vagy a belvizektől tartva választotta a folyó menti táj bevált építési technikáját.

A hódmezővásárhelyi parasztházakról a város monográfusa századunk elején így írt: „... a lakóházak általában szűk és alacsony szabásúak voltak, véggel az utcára, csömpölyegből vagy vert földből rakva, sarkain és a szelemengerenda irányában földbe ástott tölgyfa oszlopokkal.”<sup>24</sup> Ez a jellemzés lényegében a leírt oszloposház sajátosságait rögzíti, azzal az eltéréssel, hogy a fal vagy csömpölyegből, vagy döngölt földből készült.

Föltűnt, hogy az elbontott tápéi oszloposházakban vesszőfonásnak nem találtak nyomát és csak két idős helyi adatközlőnk emlékezett a falat erősítő fonadéokra. Széll Ferenc (sz. 1892. Tápai-rét) ezt mondta: „Az ágasokat befonják rőzsével vagy náddal” — amivel nem csupán a vessző, hanem a nád alkalmazására is utalt. Másik adatszolgáltatónk (Nagy Pál, sz. 1890) úgy emlékezett, hogy kisebb melléképületek falvázának készítettek az oszlopok közé vesszőfonást, de házfalba nem. A visszaemlékezéseknek és a házbontásoknak ez a tanulsága különösen azért érdemel figyelmet, mivel Tömörkény a századvégen Tápéről cölöpökre font vesszővázás építőtechnikát írt le.

A Szeged környéki *oszloposház* és sövényfalú ház szerkezetének megkülönböztetéséhez két fontos támpontunk van:

<sup>21</sup> Vö.: Juhász Antal 1971. 444—446. Az ott közölt leírást több házbontás megfigyelésével egészítettem ki.

<sup>22</sup> A hivatkozott építési engedély Tápén, magántulajdonban van.

<sup>23</sup> Csongrád Megyei Levéltár (CsML), Szeged v. tan. ir. Külterületi tervek 1894—1899. 4. doboz.

<sup>24</sup> Szeremlei Samu: Hód-Mező-Vásárhely története. 4. Hódmezővásárhely, 1911. 153.

1. Két tápéi építő specialista (Dávid Péter, sz. 1890 és Kószó Imre, sz. 1902), akik az 1920—30-as években több tucat *oszloposház*at bontottak, a falakban vesszőfonadékot nem találtak.

2. Az idézett tápéi és szeged-baktói építési engedélyben vessző vázszerkezet nem szerepel, csak a cölöpök, illetve oszlopok említése.

Mindezek alapján úgy látjuk, hogy a vessző-, rózse- vagy nádfonadék nem volt általánosan elterjedt és szükséges eleme a tápéi *oszloposháznak*. A fal vázát a vastag, földbe ázott oszlopok alkották, amelyek a rájuk helyezett és becsapolt *sárgerendák*on nyugvó tetőszerkezet és a födél terhé is megtartották. Megállapításunk nem szándékozik megkérdőjelezni Tömörkény István idézett leírásának hitelét. A lényeges az, hogy Tápén — és a déli Tisza-vidéken — indokolt külön számontartani a cölöpök közé font vesszőváz és az ugyancsak cölöp vázú, de sövény nélküli faltechnikát. Lehetséges, hogy e két építőtechnika alkalmazása között időbeli eltérés volt — oly módon, hogy a cölöpök közé font vesszőváz építőtechnikát (amelynek az újkőkortól számos bizonyítéka van) a 19. század második feléig, nagyjából a folyószabályozásig alkalmazták, a vesszőváz nélküli *oszloposház* pedig a szabályozás utáni, az 1860—70-es évektől kezdődő időszak faltechnikája, amikor a sövényfonás már visszaszorult, — mert szükségtelenné vált (!) —, de a megszokás és az előrelátás még az árnak és a belvíznek ellenálló cölöpváz építését követelte meg. Ennek az eldöntéséhez az élőszavas emlékezet már nem, csak az írott források további föltárása vihet közelebb.

Kutatóterületünk közelében Tóth Ferenc kutatta fel Makón az *oszloposház* emlékanyagát.<sup>24</sup> Csak egyetlen ilyen házat sikerült földerítenie, de erről is jól megállá-



5. kép. *Oszloposház* váza és *csömpölyegfala* bontás közben, Tápé, 1973.

<sup>24</sup> Tóth Ferenc 1978. 189.

píthatta, hogy építéstechnikája lényegileg egyező a tápéi oszloposházéval. Az eltérés annyi, hogy míg Tápén az oszlopokra ritkásan léceket is szögelték, addig Makón vízszintesen és függőlegesen nádcsomókat kötöttek, melyekhez jobban kötött a csömpölyegsár. Miután Makó is folyóparti település, bizonyosra vehető, hogy a folyószabályozás előtt ott is számos oszloposház épült, ám a mezőváros lakói hamarabb elbontották régi hajlékaikat, mint a tápéi parasztok.

A *csömpölyeg* szót Czuczor—Fogarasi szótára így értelmezi: „csomóba tekeregett, gömbölyödött valami, p. sár, ganaj, szőr, haj”, s említi a képzett *csömpölyödik* igét „csomósan összegömbölyödik, tekeredik” értelmezéssel.<sup>26</sup> Ez csak közelíti a Szeged vidéki csömpölyeg szó jelentéstartalmát, de nem adja annak pontos megfelelőjét. A népi építkezési gyakorlat *csömpölyeg* szavát tudunkra először Samu József értelmezte 1884-ben a következő életszerű leírással: „Ide emberek; lássunk a dologhoz. Te Jancsi jól összevágod azt a sarat, szalmával jól összetaposod; Te Pista csinálod a csömpölyegeket, de jól megforgasd a szalmában, hogy elég kemény legyen; te pedig Gyurka, ott a villa, felhányod a padlásra; én meg majd csömpölyegezem a belső padlást.”<sup>27</sup> A leírás elég pontosan visszaadja a csömpölyeg készítésének folyamatát. A példában ugyan a padlás csömpölyegezése szerepel, de a falrakáshoz is ugyanúgy készítettek csömpölyegsarat, tehát a sár- és a gömbölyegkészítést illetően a példa jellemző.

A vázszerkezet nélküli csömpölyegfal nem tartozik tárgyunkhoz, csak utalunk rá, hogy említi Kiss Lajos Hódmezővásárhelyről, Barabás Jenő Orosházáról és legkorábban Györffy István az alföldi parasztházról írt tanulmányában.<sup>28</sup> Gilyén Nándor a gömbölyeges sárfal szakterminussal tárgyalja és több táji megnevezését sorolja fel aszerint, hogy a szalmás sárcomót hogyan nevezik (pl. *göngyöleg*, *gomolya* stb.)<sup>29</sup> A *csömpölyegesnek* nevezett rakott sárfal alföldi elterjedésének felvázolásához még kevés feltárással rendelkezünk.

A cölöpváz kitöltése pallódeszkák közé döngölt földből, ún. vertfalból is készült. Ezt az építéstechnikát Szentí Tibor írta le Hódmezővásárhely—Kopáncsról. Kopáncs a Tisza-szabályozás előtt a nyári áradás során szinte minden évben víz alá került, csak a magasabb dombhátaikat tudták művelni. A tanyaépítés az ármentesítés kezdete után, a *Nagyret* 1863. évi kiosztását követően indult meg nagyobb ütemben. A megtelepedő parasztok tanyáikat azért építették cölöpvázra, hogy az árnak, belvíznek ellenálló legyen. Szentí Tibor több olyan, cölöpvázás vertfalú tanyát földerített, melyek átvészelték az 1887. évi kis-tiszai zsilipszakadást követő árvizet.<sup>30</sup>

Vertfalú, oszlopvázás házat magam is találtam a szegedi Fehér-tó közelében. A Szeged, Fehértó kapitányság 23. sz. tanya (1950 óta Szatymaz I. ker. 118) lakóházának a fala „*verőttfal, mind oszlopokon van. Voltak ezök a nagy vízességök, mind elpusztult volna, ha nincsenek benne oszlopok*”. 1942-ben, amikor századunkban legmagasabb volt a talajvíz, a tanyát töltéssel vették körül, ladikon jártak ki a környékre, de a ház nem dőlt össze, mert megtartották a falába épített oszlopok. (Kormány András, sz. 1895.)

Valószínű, hogy a cölöpvázás építkezésnek ezt a változatát a Tisza áradásokkal veszélyeztetett mellékén másutt is alkalmazták, ahol különben is elterjedt volt a vertfalú építéstechnika.

<sup>26</sup> Czuczor Gergely—Fogarasi János 1862. 1069.

<sup>27</sup> Samu József: Tájszók (Alföld). Magyar Nyelvőr, 1884. 236. alapján közli Szinnyei József 1893—1896. 355.

<sup>28</sup> Kiss Lajos 1981. 235., Barabás Jenő 1965. 92., Györffy István 1943. 121.

<sup>29</sup> Barabás Jenő—Gilyén Nándor 1987. 61.

<sup>30</sup> Szentí Tibor 1977. 73—90.

## A tutajfal

A vázas szerkezetű sárfalak egyik változatát Szeged környékén *tutajfal*nak nevezik. Építésének technikáját és magát a tájszót nem említi a Magyar Néprajzi Lexikon és Barabás Jenő—Gilyén Nándor közelmúltban megjelent népi építészeti szintézise. Pontosabban fogalmazva, Gilyén Nándor tárgyalja ezt a falépítő technikát, de nem tud Szeged vidéki meglétéről és az építő gyakorlatot kifejező tájszóról.<sup>31</sup> Ez különösen azért feltűnő, mivel a táji terminus és az építő gyakorlat szűkszavú, de lényegi leírása szerepel múlt századi szótárainkban és legutóbb Bálint Sándor Szegedi szótárában is.

Lássuk előbb a legrégebb írott forrásokat! Az első említés tudtommal Nátly József múlt századi szegedi tollforgatótól származik, aki a tutaj szót így értelmezte: „*nád, vagy gyékény kötet. Tutalyos ház: vizenyős helyeken oszlopokra és nád tatalyokra építetik. Gyékény tatalyon tanulnak a Tisza melléki gyerekek úszni*”.<sup>32</sup> Megfogalmazását Bálint Sándor szó szerint idézi, de biztos állítható, hogy „A magyar nyelv szótára” tutaj címszavának értelmezése is Nátly leírásán alapszik: „Szeged tájékán így nevezik az összefűzött nád-, vagy gyékény-káka-szárazakat. Vizenyős helyeken oszlopokra és nádtutajokra építik a házikókat. A Tisza melléki gyerekek gyékénytutajon tanulnak úszni.”<sup>33</sup> Szinnyi József tájszótárában szerepelteti a „tutalyos-ház” címszót, „vizenyős helyen oszlopokra és nádkötegekre épített ház” meghatározással.<sup>34</sup> Nem kétséges, hogy mindkét szómagyarázat forrása Nátly József 1825-ben publikált munkája.

Ennek az építőtechnikának a legkorábbi leírását is Bél Mátyás közölte tájunkról: „Kevesen építik házaikat rakott falból, a legtöbben sövényfalként földbe tűzött nádat használnak. Előbb erősen, sűrű sorokban megkötözik, majd sárral tapasztják be és kimeszelik. Hosszú évekig lakják e náddal fedett helyet. Azt tapasztaltuk, hogy elsősorban a szegényebb magyarok és rácok tesznek így.”<sup>35</sup> A leírás egyik lényeges eleme, hogy „földbe tűzött nádat” említ, amit erősen összekötözték. A sövényfalhoz való hasonlítás kérdéses számunkra, hiszen a sövény vesszőből fonadékot alkot, a nád vázszerkezetet viszont sem az egykorú leírások, sem a recens bizonyítékok szerint nem fonták, hanem valamivel a vízszintesen rögzített karókhöz, lécekhez kötötték. A nád falváz tehát szerkezetileg nem, csupán jellegében hasonló a vesszőből font sövényvázhoz. Fontos tanulsága még Bél leírásának, hogy az ilyen házakat szegényebb magyarok és szerbek hosszú évekig lakták.

Az építőtechnika említésére szegedi hagyatéki leltárban is sikerült rábukkannunk. Az 1811-ben elhunyt Berta Simon szegedi lakos inventáriumában szerepel „Egy Szállás az alsó városi részen az Matyon túl, Szétsi Joseff Szállása szomszédságában, melyen vagyon egy Ház Tutajra és sár Tapasztra, ez áll 1 szobából, egy konyhából, 1 szín és kiss kamarából.”<sup>36</sup> Berta Simonnak Alsóvároson is volt lakóháza, de hagyatéki leltára szerint szállásán, vagyis szállásföldjén épült három osztatú, színnel toldott házában lakott. Vagyona nem ismert, ám abból, hogy 30 anyajuhot és juhtej-feldolgozásra használt tárgyakat hagyott maga után, arra következtetünk: családjával

<sup>31</sup> Barabás Jenő—Gilyén Nándor 1987. 68.

<sup>32</sup> Nátly József: Némely vélekedés a magyar nyelv ügyében. Szeged, 1825. Az idézett meghatározást közli Bálint Sándor 1957. II. 603.

<sup>33</sup> Czuczor Gergely—Fogarasi János 1874. 506—507.

<sup>34</sup> Szinnyi József 1897—1901. 2. kötet. 824.

<sup>35</sup> Bél Mátyás 1984. 42.

<sup>36</sup> CsML, Szeged v. tan. ir. Számozott ir. 111. doboz, 891/1811

kisparaszt szinten élt. A „tutajra és sár tapasztra” épült tanya építéstechnikája minden bizonnyal ugyanolyan volt, amilyent Nátly József 1825-ben „tutalyos ház”-ként leírt.

A tutajfalas építkezés írott emlékei megtalálhatók a múlt század végi szegedi külterületi építkezési tervekben is. Az 1894—99 közötti évekből 326 tanyai lakóház és 133 melléképület engedélyezéséhez benyújtott tervet, kérelmet tártunk föl és ezek között 3 *tutajfalú* lakóház, 6 istálló, 2 szin és 1 szerszámkamra építési kérelme került elő.<sup>37</sup>

„Tutajból” készült falazatú házat az alábbiak építettek:

neve	Az építető lakó-helye	földingatlana	Az épület fala, tetőzete, beosztása
Makra János (1895)	Röszke	710 n-öl tulajdonföld	„fala tutajból”, tető: zszindely, szoba-konyha
Gárgyán József és Pál (1896)	Szentmihály- telek	5+5 hold bérlet	„oszlopokon tutajból” tető: nád, szoba-kony- ha-kamra
Szél Gergely (1898)	Röszke	5 hold 100 n-öl tulajdonföld	oszlopokra tutajfal tető: zszindely, meg- levő épület bővítése: szoba-kamra

Az építkezők törpebirtokos, illetve bérlő kisparasztok.

1895-ben Kertész Sándor 50 holdas csengelei bérletén, a meglévő tanya mellé 16 m hosszú, 6 m széles istállót „tutajra szándékozik építeni”. 1898-ban Tombác János szegedi lakos 25 holdas baktói bérletén épít „tutajból”, zszindely tetejű istállót. Az építetők között tehát módosnak látszó városi bérlők is voltak. A melléképületek közül 3 Röszkén, 2-2 Baktóban és a Felsővárosi feketeföldeken, 1-1 Csengelén és Szentmihályteleken épült. Két engedélyen pontos méret is szerepel: Szalma György 1896-ban Röszke 213 számú tanyája mellé istálló építésére kér engedélyt „oszlopokra tutajból” és az engedélyező hivatalnok megjegyzése: „tutajfal 15 cm vastag oszlopokra”. Egy 1899-ben Baktóban épülő szerszámkamra falazata „oszlopokra 16 cm vastag tutajfal”. A fal anyagát — az oszlopvázon kívül — az iratok nem jelölik meg.

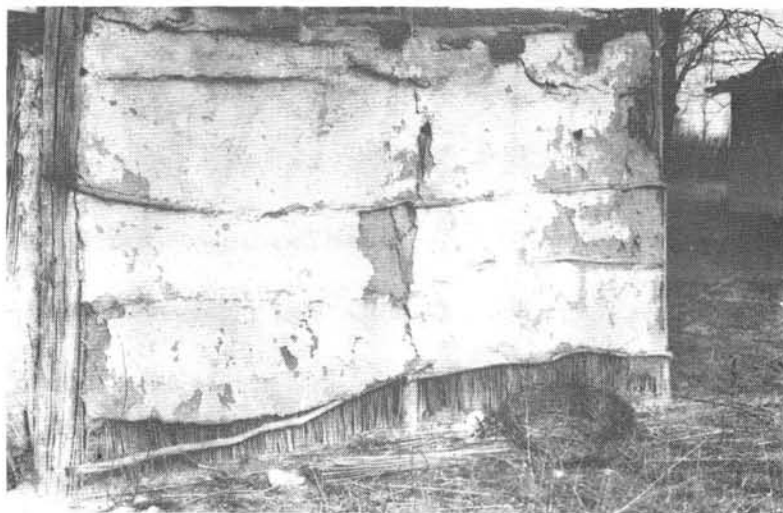
A föltárt építési tervekből az derül ki, hogy az engedélyezett külterületi házaknak alig 1%-a, a melléképületeknek 7%-a épült *tutajfalra*. Föltehető azonban, hogy ha ennyien kérték és kapták meg a hivatalos engedélyt tutajfalas építkezésre, akkor ténylegesen többen alkalmazták ezt az építőtechnikát, főleg a kisbérlők és a kisparasztok közül. Hozzá kell tennünk, hogy az 1890-es évek második felében már a vályogépítkezés volt az uralkodó Szeged külterületén is: a 12 *tutajfalas* házon és melléképületen kívül vertfalból 32 lakóház és 12 istálló épült, és 403 épület fala vályogból készült. Egy korábbi időmetszet a falépítési technikák között valószínűleg más arányokat mutatna.

Az írott források tanulságait a jelenhez közeledve gazdagítják a paraszti visszaemlékezések. Dobó Sándor mórահalmi, *Tüsöksoron* lakó gazda (sz. 1899) úgy emlékezett, hogy a környékükön két parasztembernek volt *tutajháza*, Börcsök Istvánnak és Varga Illésnek. Készítése: „*Oszlopokat ástak le. Keresztben karókat erősítettek hozzá,*

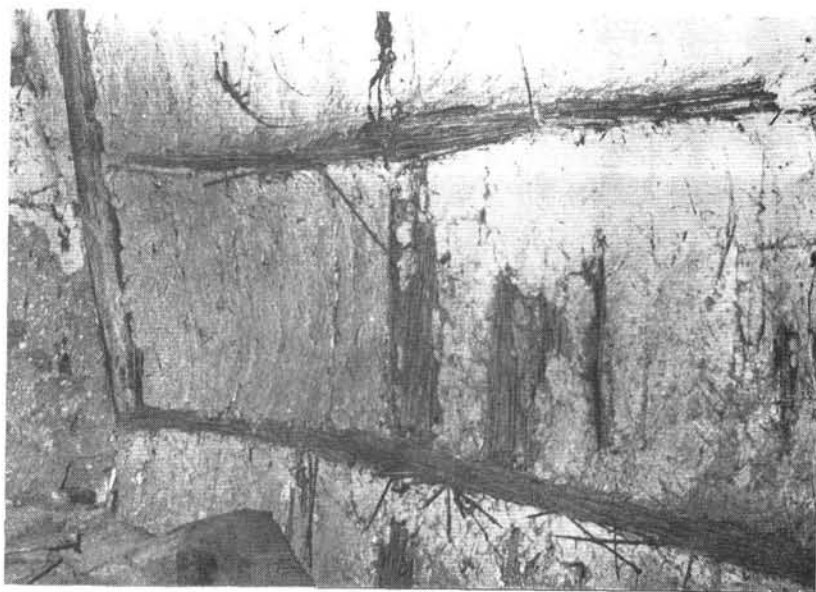
<sup>37</sup> CsML, Szeged v. tan. ir. Külterületi tervek 1894—1899. 9 doboz

*mint a korlát. Közéjük tányéricszárát raktak sűrűn, úgy, hogy a ricaszárak közt maradt egy ujjnyi távolság. Azután vastagon betapasztották.” Az Ásotthalom határába eső Kissoron élő Dobó József (sz. 1891) emlékezete szerint a szomszédos szabadkai földön egész tanyasor volt, ahol a házak „tutajfalra épültek”. Nagygazda család ivadéka, őnáluk tutajház és istálló nem volt, de ólat maga is készített „tutajfalra”.*

*A rúzsai Balla Mihály (sz. 1900) a tutajfal építését így mondta el: „Toposokat (=oszlopokat) ástak le, egy- másfél méterre egyik a másikatól. Hevedert szögeztek*



6. kép. Karó karcelokhoz erősített nádra tapasztott tutajfal, Röszke



7. kép. Nádköteghez karcelozott tapasztott nád fal polyvásszínben, Röszke

hozzá, aztán tányéricszárakat hozzádrótoztak a hevederhöz és több hujjában kitapasztották.”

Németh Jánosné (sz. 1904) 1926-ban fiatalasszonyként került az átokházi baromjárásra (ma Ásotthalom), ahol 5 kat. hold járásföldet béreltek. „Vertünk vályogot, csináltunk tutajfalat — mondja — Ágácfaoszlopokat ástunk le... (Milyen távol?) Olyan másfél-két méterre, toposokat. A toposokra koszorúfát raktak. A sarkára vastagabb toposokat ástak az embörök. Aztán hasított akácfaából karfát odaszögeztek a toposokhoz és ricaszárát fűztek hozzá dróttal. Csináltunk szalmás sarat és vastagon betapasztottuk. Mi az urammal csináltunk ilyen tutajfalat.” Németh Jánosék az állatok számára készítettek tutajfalú építményt, de az asszony emlékezik, hogy többen házat is építettek így. Ők a városi bérföldön előbb gunyhót, vagyis kb. egy méter mélyen földbeásott, elején és végén gyephantból és vályogból rakott falú, nyeregretős gödörlakást, néhány évvel később hantházat építettek.

Veszekáné Gémes Eszter (sz. 1901) az 1920-as években Szeged város felparcellázott csengelei közlegelőjén látott ilyen építő gyakorlatot: „A gunyhó négy sarkára erős oszlopokat ástak. Aztán leástak sorban tányéricszárát, mögkarcelazták az oldalát (=karcélhoz fűzték a napraforgószárát). Kívül-belül betapasztották. Möghányták a tetejét gazzal, szalmával... Ideiglenös lakásnak használták.”

A szegedi városi bérföldeken, ahol sok kisbérló a földárverésen a félévi kauciót alig tudta kifizetni, egymás mellett élt a földbeásott gödörlakás, a hantház és a tutajfal építésének a gyakorlata. Mindegyik részint a gazdasági, társadalmi körülményekkel, részint parasztságunknak az építkezésben megmutatkozó önellátásával magyarázható. Ez az építészeti önellátás természetesen az építkezők mindenkori anyagi, szociális helyzetének függvénye. Az 1902-ben parcellázott Mérges pusztán (ma Pusztamérges) is ilyen épületekben élt évekig sok szegényparaszt, akinek csak 4—5 hold homokföld vásárlására jutott pénze. A tutajfal általában egy *sukk* (30—31 cm) vagy valamivel vastagabb volt, tehát kevésbé széles mint a vert- vagy a vályogfalak, ezért télen hamarabb kihült, mint amazok. A volt kisbérlok és leszármazottaik szerint a földgunyhó és a gyepetglákból a föld színére épült hantház is melegebb volt a tutajháznál.

Nád falváz készítését csak néhány visszaemlékező és pár fennálló épület bizonyítja. Tornyai Sándorné (sz. 1887. Sándorfalva) szerint szüleinek sándorfalvi háza 1880-ban úgy épült, hogy oszlopokat ástak le két- két és fél méterenként, ezek között náddal befonták(?) és vastagon betapasztották. Emlékezését alátámasztja, hogy egy falubeli ács és kőműves több ilyen szerkezetű ház bontásában vett részt. Ő a falszerkezetről ezt mondta: „Oszlopok voltak leásva, nádtutaj karcéllal hozzáfogva, azt vastagon tapasztották.”<sup>38</sup>

Paragi Péterné Kovács Katalintól (sz. 1907) tudjuk, hogy a Szatymaz III. ker. 122. sz. tanya régebbi lakóházának a fala nagyobb részt „nádtutaj” — talán gyephantokkal kiegészítve —, amit a belvizes esztendőkből több helyen vályoggal aláfalaztak és oszlopokkal erősítettek meg. Építése az 1840-es évekre tehető.

Tápén még többen emlékeztek nád vázú tutajfalra. A legidősebbek életében már csak polyvás, fészter, néhol a ház végfala készült tutajból.

Nem tudjuk, mikor — de bizonyosan a 19. század utolsó évtizedeitől a nádtutajt visszaszorítja a napraforgószárból fűzött vázszerkezet alkalmazása. A tanya épületállomány vizsgálata és adatgyűjtésünk szerint az emlékezettel elérhető időben a tutajfal váza már gyakrabban napraforgószár vagy hasított akácléc. Kevés olyan

<sup>38</sup> A Néprajzi Atlasz adatgyűjtése Sándorfalva kutatóponton, saját gyűjtés 1962—63-ban. Adatközlő Horváth István ács és kőműves.



tanyai melléképület maradt fenn, amelynek falvázát a 18. századi és 19. század eleji források leírása szerinti nádváz alkotja (6. kép). Egy ilyen polyvásszín falában az a sajátos, hogy maroknyi vastag nádkötegből kötöttek *karcélt* és azokhoz fűzték a függőlegesen állított nádvázat (7. kép). Ez ahhoz a gyakorlathoz hasonló, amit Györffy írt le a sárréti nádházról.<sup>39</sup>

A nád visszaszorulása két körülménnyel függ össze: részint azzal, hogy a 19. század végén tájunkon a belvizeket levezető csatornák építése folytán szűkült a nádtermő rétségek területe. Ugyanakkor a napraforgót (*Helianthus annuus*), amely a homoktalajt kedvelő, igénytelen növény, minden tanyai gazdaságban termesztették, főleg olajos magva miatt. Három-négy cm vastag, erős szára a keményszárú nádnál is alkalmasabb falváznak bizonyult.

Igazolhatóan *tutajfalú* ház adatgyűjtésem idején (1965–1974 között) Szeged környékén már elvétve akadt — bizonyosan ilyen az említett szatymazi tanya régi lakóháza —, istálló is kevés, de még számos *tutajfalú* színt, polyvást és külső gabonátárolót találtunk. Az emlékezet szerint tutajfalú istállót nem csupán városi kisbérlok és szegényparasztok, hanem kisparasztok is építettek a mai Ásotthalom, Rúzsa, Kistelek, Csengele határában. A kisteleki Volford István 1895-ben, amikor kétosztatú tanyáját vertfalból megépítette, a nagyjószágának vázas sárfalú istállót épített. Két-három lépés távolságra vastag karókat ástak le, ezek közé sűrűn napraforgószárat fűzték a karókhöz szögelt *korchoz*, vagyis akáchasítványhoz. „*Volt azon sukkos vastag*



8. kép. Napraforgószárra tapasztott *tutajfalú* polyvásszín, Mórahalom

<sup>39</sup> Györffy István 1908. 159: „...a nádat arasznyi vastagon szárnyékfal módjára felállították és egy jó félmarok nádból készült *korczpár* közé fűzfa gúzzsal erősen összeszorították.”



9. Napraforgószárra tapasztott falú birgeól, Kistelek, Tanya 288. (1976)

*tapaszt*'' — emlékezik Volford István (sz. 1899). A lepadlásolatban istállóban 4 szarvasmarhát és 3 lovat tartottak.<sup>40</sup>

A szegedi tanyákon a 20. század első felében leginkább a polyvás készült *tutaj*-ból. Tandari Vince röszkei kisparaszt tanyatelkén a harmincas években készített polyvást. Az építmény hossza 4,4 m, szélessége 2 m. „*Kimértem azt, ilyen formában köll neki állni. Leástam az oszlopokat: négyet az egyik, négyet a másik oldalára. Az oszlopok leásása után föltöttük a koszorúfákat, a végén két oszlopra a szelement, aztán arra a horogfákat. A tetejére nádat, azt levarrtuk dróttal. Azután csináltuk a falát. Az oszlopok közé léchevederőket csináltunk botfából, ahhoz dróttal fűztük a tányéricszárát. Székföldből, polyvával sarat csináltunk és batapasztottuk. A régi öregök úgy nevezték: tutajfal.*” Tandari Vince emlékezik a közelben egy nádtető házra, amelynek a fala *tutaj* volt, úgymondja, „*tutajra volt építve*”.

Nagyobb tanyai gazdaságban az igények szerint nagyobb méretű polyvást készítettek, szintén házilag. A gazdának a napraforgószár lécekhez erősítésében, a sárkészítésben felesége és gyermekei segítettek. Az építményben a csépléskor visszamaradó polyvát, a kévébe kötött lucernát, a zsúpszalmát és a ritkábban használt eszközöket (borona, ekekapa, szán stb.) tartják.

A szegedi határ külső részein kb. a századforduló óta építenek külső gabonátárolót, ún. *lábashambárt*. Elnevezése onnan származik, hogy lábakra vagyis oszlopokra épül, a föld színétől 1—1,5 *sukk* magasan, ami lehetővé teszi a hambár alatti légjárást, így a gabona nem dohosodhat meg.

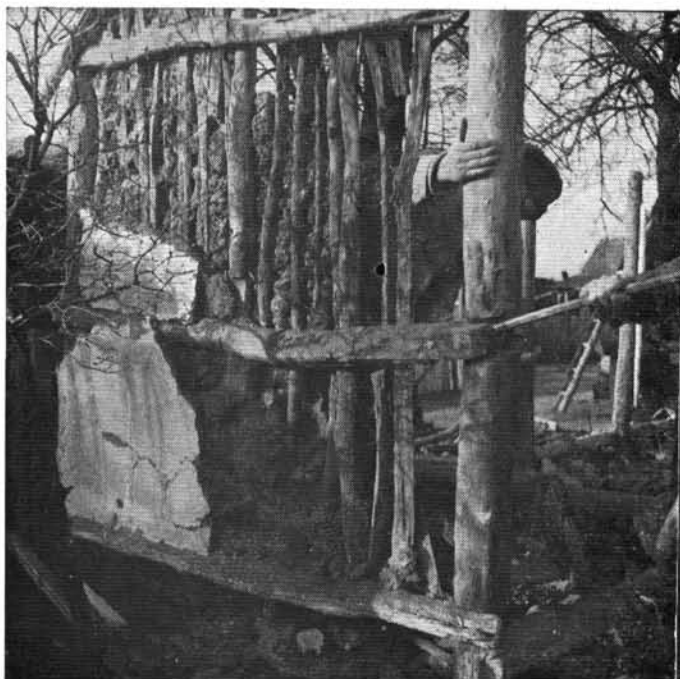
<sup>40</sup> *Juhász Antal* 1976. 357.



10. kép. Tutajfalú lábashambár, Ásotthalom 997. sz. tanya

Az Ásotthalom 997 számú tanyán (1950 előtt Szeged—Átokháza) Temesvári János (sz. 1893) 1926-ban készített az udvaron gabonáhombárt. (10. kép) A hozzá való akácfát a tanya körül vágta ki. Kiválasztott tíz darab, 13—15 cm vastag, egyenletes vastagságú akáctörzset oszlopnak, melyeket kb. 3 m hosszúra fűrészelt és a kérgüket lehántotta. Kijelölte a hambár helyét, h: 6,53 m, sz: 1,82 m). A hambár hosszában 5-5 db oszlopot ásott le 65—70 cm mélyen, nem egyenlő távol egymástól. A közöket az határozta meg, milyen hosszú akáctörzseket talált alkalmasnak talpgerendának. Mivel a 140—184 cm közötti oszlopközöket nagynak látta, minden közbe támasztékul egy-egy kis oszlopot illesztett *láb*nak. A hosszanti talpgerendák a tíz földbeásott oszlop kivésett részébe illeszkedtek és fölfeküdtek a 4-4 beszalot lábra. Az így elkészült oszlop- és talpvázra 10 db vékonyabb (8—10 cm vastag), lehántott kérgű akácrudat fektetett, közéjük ritkásan akácléceket rakott, arra szalmát, majd szalmával összetaposott székföldes sarat hordott, amit nagyjából elsimított. Ezek képezték a hambár 13 cm vastag padozatát. Az oszlopok végére négyszögletesre bárdolt, 8 cm vastag akácrudakat fektetett és szögezett. Megjelölte és fejszével, baltával kivágta az oszlopokból a *heveder* vájátát, a négyszögletes *hevedereket* a helyükre illesztette és az oszlopokhoz szögelte (11., 13. kép) Ezután fejszével hasított akáckarókat a hevederfák belső oldalához szügelte úgy, hogy a hasítványok között 1—2 ujjnyi széles közök maradtak. A közelben ásott *székföld*ből (=szikes, sötétebb agyagból) polyvával kevert sarat készített és azzal a hambár vázát kívül-belül megtapasztotta. A sár az akáckarók között áttüremkedett és így összeálló, tömör falat képezett (12. kép). Vastagsága a tapasztással együtt 12—13 cm lett. A hambárra nyeregtető és nád-födél került.

Temesvári János a *lábashambárt* egyedül készítette: „*Mikor ráértem, mindig csi-*

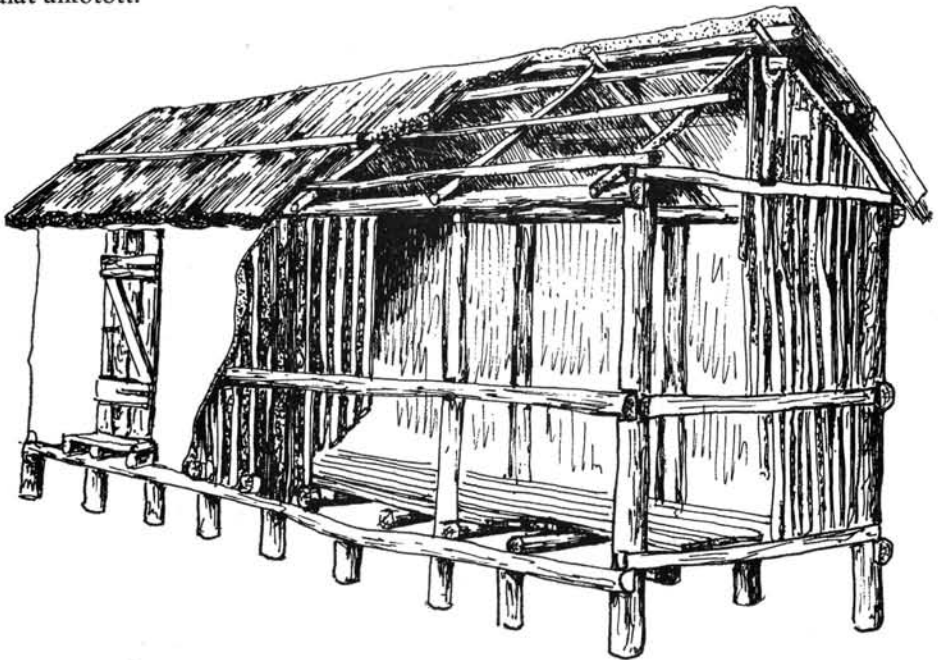


11—12. kép. Karóvázas szerkezetű tapasztott hambárfal részletei, Ásotthalom 997

*náltam rajta valamit.*” Falát *tutaj*nak nevezte. Amíg maga gazdálkodott, rozstot tárolt benne. Elfért benne 100 mázsa is.<sup>41</sup>

Ilyen falszerkezetű külső gabonátárolók Szeged város átokházi, csorvai, balástyai, csengelei kapitányságában épültek, olyan gazdaságokban, ahol az új osztású bérföldeken az átlagosnál több gabona termett. Minden gazda maga építette, rendszerint családja vagy hozzáértő specialista, *kocamestör* segítségével.

Foglaljuk össze a *tutajfal*, *tapasztott fal* építéstechnikájának elemeit. Az épület sarkain 10—15 cm vastag, a fal vonalában másfél-két méterre vékonyabb akácoszlopokat ástak a földbe. Az oszlopokra vízszintesen, két-három sorban *hevedernek*, *karcélnak* mondott tartóvázat erősítettek. Ezek a környezet adta lehetőség szerint erdőben hasított botfák, erős akáchasítványok vagy lécek. Az oszlopok között egy ásónyom mély, keskeny árkot készítettek, ebbe nádat, napraforgószárat vagy karókat állítottak, és ezeket az éppen kéznél lévő vagy könnyen készíthető kötözőanyaggal — gyékénykötéssel, a gyékény selyméből sodort *ijannal*, kendermadzaggal vagy dróttal — sűrűn a hevederekhez rögzítették. Ezt a műveletet *karcelozásnak*, *korcolásnak* mondják. Előfordult, hogy a vázat kívül is, belül is *karcel*, vagy *korcpár* közé állították, ami az építmény falvázat szilárdabbá tette. Az így készült, Szeged környékén *tutaj*nak mondott falvázat polyvás sárral kívül-belül becsapkodták, tapasztották. A sár a vázkerkezet rései között áttüremkedett, így összeragadva egy réteget alkotott. A falat annyi rétegben tapasztották, amíg a kívánt vastagságot el nem érte. A szinte mindenütt ásható *székköldből* csinált polyvás sár igen szilárd, tartós falat alkotott.

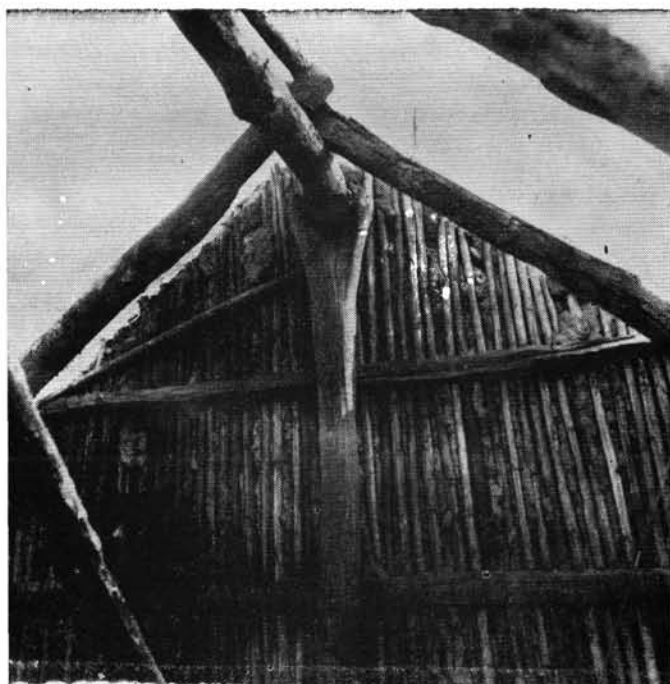


13. kép. *Tutajfalú* hambár fal- és tetőszerkezete. Rekonstrukciós rajz. Barna István és Juhász Antal felmérése nyomán készítette Pál László.

<sup>41</sup> A hambárt 1979. december 19-én bontottuk és 1980 tavaszán az ópusztaszeri Árpád vezér Termelőszövetkezet építőbrigádja újraépítette a Nemzeti Történelmi Emlékpark szabadtéri néprajzi gyűjteményében telepített szegedi tanya telkén. A részletfotókat a hambár bontásakor készítettem.



14. kép. *Tutajfal*



15. kép. Istálló napraforgószárra tapasztott oromfala, szelementartó ágassal, Ásotthalom VIII. ker. 1230. (1978)

Szegényebb tanyai, falusi parasztek *heveder*hez fűzött napraforgószárból készítették a ház és az istálló oromzatát, a padlás elrekesztését is. Az istálló oromzatát gyakran csak kívül tapasztották. (14., 15. kép)

A 18. században és korábban a nyitott tűzhelyes konyhák füstelvezetését biztosító *szabadkémény* váza is lécekhez erősített nád vagy vesszőfonat volt, amit sárral vastagon letapasztottak. Szegeden ezt *tutajkéménynek* nevezték, aminek több írott emléke is maradt.<sup>42</sup> 1819-ben a város tanácsa elrendelte: „Hogy minden Háznak téglából készült Kéménynei légyenek, a réti tututajos fa Kémények ellenben előbb elrontassanak.”<sup>43</sup> 1885-ben a külterületi építési szabályrendelet is kötelezővé tette a kémények téglából építését, ezért a városi hatóság a *tutajkéményt* nem engedélyezte. A külterületi építési tervekben az építetők leggyakrabban téglá-, ritkábban vályogkéményt tüntettek föl, de akadt így is három építkező, aki *tutajkéményt* szándékozott építeni. 1898-ban Kispál János 10 holdas átokházi bérlő és Krisztin Németh Pál 16 hold örökföldön építkező királyhalmi paraszt jelölte meg, hogy vályogfalú, nádtetős házában *tutajkéményt* épít. 1896-ban Kovács *Kurkó* Antal gajgonyai gazda a tanyája mellett épülő háromosztatú, vályogfalú cselédházban kívánt *tutajkéményt* építeni.<sup>44</sup>



16. kép. Léc- és napraforgószár-vázás, tapasztott kémény

<sup>42</sup> *Bálint Sándor* 1957. 604.

<sup>43</sup> Tűzi Rend Szabások. Szeged, 1819.

<sup>44</sup> CsML, Szeged v. tan. ir. Külterületi tervek 1896., 1898.

A kérelmek azt mutatják, hogy a nád vagy inkább napraforgószár szerkezetű kémények építése a tanyákon a városi hatóság tilalmai ellenére sem szűnt meg. (16. kép)

Bálint Sándor említi a *tutajkemencét*: „olyan kemence, amelynek váza egymás mellé kis távolságban függőlegesen állított, gyékényből kötött kis csomókból, régi néven tutajokból állott.”<sup>45</sup> A szót bizonyára Tápén jegyezte le, mivel a szegedi tájon a tápéiak dolgoztak gyékénnyel és annak kisebb csomóját nevezték a legutóbbi időig *tutajnak*. *Tutajkemencét* készítettek a szegedi tanyákon is, csak hogy a napraforgószárból fűzött vázat mondták *tutajnak*, ami a kemence tapasztása és simítása után kiégett a kemence belsejéből.

A szegedi *tutajfallal* azonos szerkezetű sárfalakról kutatóterületünk környékéről is van tudomásunk. Szankon (Bács-Kiskun m.) a fal készítését így mondták el: „*Oszlopokat ástak le. Hasítványokat raktak közé, dróttal hozzákorcoltak akáchasítványt és betapasztották.*” Ház is készült ilyen technikával, *kerített falnak* nevezték. „*Mikor vizes esztendőben kidőlt a ház hátulja, pallagi (=parlagi) mestörök mögjavították.*”<sup>46</sup> A Szeged-Felsőtanyával és Dorozsmával határos Csólyospáloson is tudunk erről a falszerkezetéről, melyet ott „*tapasztott fal*”-nak neveznek.<sup>47</sup> Természetesnek tartjuk, hogy a vizsgált területünkhöz hasonló körülmények között élő Duna—Tisza közti tanyai népesség — főleg a szegény- és a kisparaszt réteg — ismerte és alkalmazta ugyanazt az építőtechnikát. Az a sajátos, hogy Szegedtől távolodva az ugyanolyan szerkezetű sárfalat másként nevezik meg. Nem ismerik a *tutajfal* kifejezést a kisteleki tanyákon sem: ott is *tapasztott falnak* mondják, vagy úgy említik, „*ricaszárból épült istálló*”.

Tizsakürt faluban (Szolnok megye) Solymos Ede a folyó partján elhagyott halászkunyhóra talált, amelynek falvázát az ártéren vágott botfákhoz erősített nád, az építmény végén pedig karók alkották. A kb. ember magasságú falat a kunyhó hosszában három, a végén hét sor botfához „korcolták” és szalmás sárral tapasztották (17—18. kép). Készítéséről és a faltechnika megnevezéséről nem volt mód adatot gyűjteni.<sup>48</sup>

A *nádtutaj* terminus a tágabb környék népi építészeti gyakorlatában is fölbukkan. Kiss Lajos a hódmezővásárhelyi *szuszimalomról*, más szóval taposómalomról írta: „Fala nádtutajból épült, vagyis fundamentuma nem volt, hanem oszlopokat ástak le a földbe, és az oszlopok között náddal megrakták, amit kendermazzaggal fűztek össze, mint a nádtetejet. Azután jó vastagon sárral becsömpölyegezték és megtapasztották, úgyhogy 1 1/2 sukk (kb. 50 cm) vastag lett.”<sup>49</sup> Ugyanilyen vázszerkezetet írt le Bartucz Lajos Szegvárról, ahol a régibb házak „fűrfala” (oromzata) az 1900-as években vályog vagy nád volt, mely utóbbit „tutaj”-nak kötöttek. Ez úgy készült, hogy „nádból karvastagságú kévét kötöttek, ezeket szorosan egymás mellé felállították, (...) gyékénykötéttel átfűzték, azután vastagon *becsömpölyegezték.*”<sup>50</sup> Bartucz leírása a *tutaj* szónak nádköteg jelentését rögzíti, amely egyezik Nátly József értelmezésével: „*tutaj*=nád vagy gyékény kötet.” Ez arra utal, hogy nádból legalább két módon készítek falvázat: 1. különböző vastagságú nádkötegeket, csomókat kötöttek össze és ezeket karókhöz rögzítették és 2. a nádszálakat úgy *korcolták* össze mint a *vejszét* vagy a *szárnyékot* volt szokás, vagyis a nád szorosan összefűzött, de vékony falat alkotott.

<sup>45</sup> Bálint Sándor 1957. 603.

<sup>46</sup> 1955. évi gyűjtés, adatközlő Kakas Ferenc juhász, Szank, Vona dűlő.

<sup>47</sup> Fodor Ferenc 1986. 83.

<sup>48</sup> Solymos Ede tájékoztatását és fényképeit ezúton köszönöm.

<sup>49</sup> Kiss Lajos 1958. 121.

<sup>50</sup> Bartucz Lajos 1910. 39.





17—18. kép. Karó- és nádvázás, tapasztott sárfalú halászkunyhó, Tiszakürt, 1979.  
Solymos Ede felvételei

A nádutajra épített hódmezővásárhelyi fal és a szegvári házoromzatok említése szegedi föltárásunkhoz képest egyelőre szórványadat, de arra int, hogy a nád vázú falazat az Alföldön nagyobb térségben volt ismert, mint eddig gondoltuk. A szegedi és környékbeli *tutajház* a Györffy István, Szűcs Sándor, Dám László által leírt nádház rokona.<sup>51</sup> A szabályozás előtt a szegedi táj Tisza melléki része ugyanolyan volt, mint azok a tiszántúli területek, ahonnan a szakirodalom a nádépítkezés emlékeit föltárta. Vidékünkön nád falazatú házat valószínűleg azért nem sikerült föllelni, mert a folyó menti nyerstáj itt hamarabb átalakult, mint pl. a Sárréten, és a népi építkezés módszeres kutatása később kezdődött, mint a Nagykunságon és a Sárréten.

Tanulságos, hogy a más növényi anyagból: napraforgó szárából vagy fa hasítványból készített vázszerkezetet Szegeden és közvetlen környékén ugyanúgy *tutaj*-nak nevezték meg, mint az eredeti, nagy múltú nádvázat. Az azonos megnevezés — úgy véljük — a szerkezet, az építőtechnika azonosságából származhat. A 19. századi írott források a *tutaj* alapanyagát éppenséggel ritkán jelölték, ezért a vázszerkezet e két építőelemének elterjedési idejét és körzetét igen nehéz meghatározni.

Az eddigiekből kiviláglik, hogy az oszlopok közé erősített nád-, napraforgó- vagy karóvázás építéstechnika a paraszti önellátás keretei között, némely esetben képesítetlen építő specialisták közreműködésével valósult meg. Az építőtechnika — az emlékezettel elérhető időben — a házépítésben a falusi, tanyai szegényparaszt réteghez és a homokpusztákon megtelepedő kisbérlőkhöz kötődött, ugyanakkor termény- és takarmánytárolók építésében kisparasztok, gazdák között is konzerválódott.

### Összegezés

Jóllehet egy táj népi építészeti vizsgálatából a faltechnikáknak csak egy részét: a vázas szerkezetű sárfalakat tárgyaltuk, néhány tanulság így is megállapítható.

Kézenfekvő a természetföldrajzi adottságok: a folyó melletti fekvés, a környezet talajának és építőanyagainak meghatározó szerepe az építőtechnika megválasztásában. Ám úgy látszik, hogy hasonló természeti körülmények között, pl. a Tisza mentén egy időben két-három vázas építéstechnika: a sövényfal, a sövény nélküli cölöpváz (ún. *oszloposház*) és a cölöpvázás vertfal is megtalálható. Másfelől azt is tapasztaltuk, hogy a Tisza melletti fekvés, vagyis az áradások fenyegetése két szomszédos településen — Tápén és Algyőn — nem föltétlen konzervált azonos falépítési gyakorlatot.

A természeti feltételeken kívül szembetűnő a *tutajfalas* építéstechnika társadalmi és települési meghatározottsága. Olyan paraszti réteg építő gyakorlatában élt a közelmúltig, amely városi, falusi építőmesterektől távol, rossz építőanyag-beszerezési lehetőségek és szűkös anyagi feltételek között a maga erejére és elődeitől örökölt tapasztalatára volt utalva. A nádvázas *tutajfal* emlékanyaga azt is példázza, hogy a nád nem csupán a vízjárta folyó menti vidékek falanyaga volt — mint szakirodalmunk gyakran hangsúlyozta —, hanem falazatba szélesebb körben alkalmazták, ahol a környék vízállásaiban, régi folyómedrekben stb. megtermett.

Vizsgálatunk azt is mutatja, hogy a sok évszázados építőtechnikák az „építészeti önellátás” körülményei között és a melléképületek építésében maradtak fenn legtovább.<sup>52</sup>

<sup>51</sup> Györffy István 1908., Szűcs Sándor 1943., Dám László 1975.

<sup>52</sup> Építészeti önellátáson azt értem, hogy a paraszt népesség képesített építőmesterek nélkül, maga építi a szükségleteire szolgáló házakat, istállókat, ólakat stb. — legfeljebb képesítés nélküli paraszt specialisták munkáját veszi igénybe.

- Bakó Ferenc**  
1957 A faépítkezés emlékei Heves megyében. Az Egri Múzeum Évkönyve V. Eger, 161—240.  
1978 Parasztházak és udvarok a Mátra vidékén. Bp.
- Bálint Sándor**  
1957 Szegedi szótár I—II. Bp.
- Banner János**  
1911 A békési magyarság népi építkezése. NÉ 129—143.
- Barabás Jenő**  
1965 Tanyai település és építkezés. In: Orosháza néprajza. Szerk.: Nagy Gyula. Orosháza, 80—108.
- Barabás Jenő—Gilyén Nándor**  
1979 Vezérfonal népi építészetünk kutatásához. Műszaki Könyvkiadó, Bp.  
1987 Magyar népi építészet. Műszaki Könyvkiadó, Bp.
- Bartucz Lajos**  
1910 Adatok a nagy magyar Alföld népies építkezéséhez. NÉ 32—65.
- Bátky Zsigmond**  
1941 Építkezés. In.: A magyarság néprajza. I. (Második kiadás) 108—216.
- Bél Mátyás**  
1984 Csongrád és Csanád megye leírása. Sajtó alá rendezte, a kísérő tanulmányt és a jegyzeteket írta Zombori István. MFMÉ 1980/81—2. Szeged
- Benkő Lóránd**  
1976 A magyar nyelv történeti-etimológiai szótára. 3. Bp.
- Czuczor Gergely—Fogarasi János**  
1862—1874 A magyar nyelv szótára. 1—6. kötet. Bp.
- Dám László**  
1975 A Nagy-Sárrét népi építésze. Műveltség és Hagyomány XVII. Debrecen  
1982 Lakóházak a Nyírségben. Studia Folkloristica et Ethnographica 6. Debrecen
- Fodor Ferenc**  
1986 A napraforgó termelése, felhasználása és az olajsutulás Csölyospáloson. MFMÉ 1986—1. Szeged, 71—85.
- Györfly István**  
1908 A Nagykunság és környékének népies építkezése I. NÉ 1—18., 153—166.  
1943 Az alföldi parasztház. In.: Magyar falu — magyar ház. Sajtó alá rendezte Györfly György. Bp. 119—126.
- Juhász Antal**  
1970 Megtelepülés, építkezés. In.: Átokházától Ásotthalomig. Szerk.: Juhász Antal és Szécsy György. Ásotthalom, 45—56.  
1971 Építkezés, házbereendezés. In.: Tápé története és néprajza. Szerk.: Juhász Antal. Tápé, 443—501.  
1976 A kisteleki tanyák települése és élete. In.: Tanulmányok Kistelek történetéből és népéletéből. Szerk.: Juhász Antal. Kistelek, 325—382.
- Kiss Lajos**  
1958 A szuszimalom. In.: Vásárhelyi hétköznapiak. Magvető Könyvkiadó, Bp. 120—128.  
1981 A falrakó. In.: A szegény emberek élete. I. Gondolat Kiadó, Bp. 233—235.
- Kristó Gyula** (szerk.)  
1983 Szeged története. 1. A kezdetektől 1686-ig. Szeged
- Páll István**  
1987 Szabolcs megye népi építkezése a XIX. század közepén. A Magyar Népi Építészeti Archivum Kiadványai 2. Szentendre,
- Szabó László**  
1968 Mereglyés építkezés Szabolcs megye keleti részén. Ethn. 526—547.
- Szenti Tibor**  
1977 Küzdelem a vizekkel a vásárhelyi tanyán. In: Vásárhelyi tanulmányok VIII. Hódmezővásárhely, 72—90.  
1983 Adatok a hódmezővásárhelyi tanyavilág népi építészetéhez. In.: Kiss Lajos emlékkönyv. Szerk.: Dömötör János és Tárkány Szűcs Ernő. Hódmezővásárhely, 213—243.
- Szinycsei József**  
1893—1901 Magyar Tájszótár. 1—2. Bp.
- Sztrinkó István**  
1978 Primitív faltechnikák az illanosi tanyák népi építkezésében. Cumania V. Kecskemét, 143—157.

- 1987 Népi építészet a Duna—Tisza közén. *Studia Folkoristica et Ethnographica* 22. Debrecen  
*Szűcs Sándor*  
1943 A sárréti nádház és élete. NÉ 133—149.  
*Tábori György*  
1967 Békéscsaba népi építésze. *Békési Élet*, 1. 16—21.  
*Tóth Ferenc*  
1978 Anyag és technika Makó népi építészetében. *MFMÉ* 1976/77—1. Szeged, 171—232.  
1986 Melléképületek Makón a 18. század végén. *MFMÉ* 1984/85—1. Szeged, 99—108.

## Lehmwand mit Holzgefüge in der Gegend von Szeged

*Juhász, Antal*

Im Aufsatz werden die Technik und Häufigkeit derjenigen Lehmwände untersucht, die an ein Gerüst aus Holz oder aus anderen Stoffen (Gerte oder Rohr) aufgebaut wurden. Die Untersuchung ist örtlich begrenzt: diesmal werden die Gemeinden bei Szeged in die Untersuchung einbezogen.

Die Gegend bei Szeged ist in der Zone des Erden- und Lehmbaus. Uns stehen Angaben der Volkszählungen zwischen 1900 und 1930 zur Verfügung, die die Lehmwände mit Holzgefüge aufzeigen. Mehrere Ethnographen wiesen auch darauf hin, dass in der Rubrik der Wohnhäuser aus „Holz oder anderen Stoffen“ Gebäude aus Holz- oder Heckengefüge zu verstehen sind.

Aus der Bau technik der Heckengefüge kann der Name des frühmittelalterlichen Dorfes *Sövényháza* geleitet werden. Den Dorfnamen können wir aus dem Jahre 1455 und dann 1515 angeben. Im Aufsatz werden die Erscheinungsformen der Lehmwände mit Holzgefüge in den Siedlungen am Fluss untersucht.

Das Gerüst des sg. Säulengebäudes bildeten die Pfähle in Boden gegraben (Pfahlgründung). Die Decke und das Dach wurden darauf gebaut. Aus dem eingewässerten und mit Stroh zusammen gemischten Lehm wurden Bälle von Grösse eines Kinderkopfes geformt (sg. *csömpölyeg*) und dann mit diesem Material die Wand aufgebaut. Das Haus mit Pfahlgründung war zweckmässig, weil im Falle eines Hochwassers das Gerüst die Konstruktion bewahren konnte. Die Familie hatte Zuflucht im Dachraum und nach dem Sinken des Wasserstandes reparierte die beschädigte Lehmwand. Solche Häuser und Stallungen wurden im Dorf Tápé am Theissufer noch Ende des 19. und Anfang des 20. Jahrhunderts gebaut.

Die dritte örtliche Variante der Lehmwände mit Holzgefüge ist die zwischen den Pfählen gefestigte und auf Rohrgerüst verkittete Lehmwand, die man in Szeged *tutajfal* (Flosswand) hiess. Der Verfasser interpretierte die Bedeutung mit Hilfe Wörterbücher aus dem 19. Jahrhundert, dann untersuchte die Erwähnungen der Flosswand (*tutajfal*) aufgrund Nachlassinventare und Baupläne aus dem 19. Jahrhundert.

Das Haus mit *tutajfal* (Flosswand) kann mit bestimmten sozialen Schichten in Beziehung gebracht werden: in solchen Häusern lebten vorwiegend die Besitzlosen und die Kleinbauern. Die Gerüstkonstruktion wurde von den letzten Jahrzehnten des 19. Jahrhunderts statt Rohr aus Sonnenblumenstengeln (*Helianthus annuus*) oder aus Holzpfehlen bzw. Stangen gefertigt. Wirtschaftsgebäude wurden noch im ersten Drittel des 20. Jahrhunderts auf dieser Art in den Bauernhöfen bei Szeged gebaut.

Die Lehmwände geschriebener Art wurden von den Bauern selbst verfertigt, manche beanspruchten aber die Hilfe eines Bauernspezialisten, der der Fachbildung auch entbehrte.

Zum Schluss wird darauf hingewiesen, dass die Bautechnik des Volkes von den naturgeographischen Gegebenheiten, von der Lage am Fluss, von dem Boden der Umwelt und von dem Baumaterial wesentlich abhängt.