

X—XI. századi filigrános mellkeresztek

SZEMÁN ATTILA

(Sopron, Központi Bányászati Múzeum)

A szentesi Koszta József Múzeum gyűjteményében szerepel egy filigrános mellkereszt.¹ A tárgy a Nagytőke—Jámborhalom lelőhelyen 1929-ben folytatott temetőásatás anyagából származik. Az ásatást Csallány Gábor szentesi múzeumigazgató vezette özv. Kiss Balázs Györgyné földjén.²

A temető huszonhárom sírból állt,³ ebből hat melléklet nélküli. Két érem került elő: a 17. sz. sírból II. (Kopasz) Károly (975—977) denára,⁴ a 22. sz. sírból I. (Szent) István (1000—1038) denára.⁵ Kést a 3. sz., 9. sz., 15. sz., 17. sz., 21. sz. sírban, csiholót a 14. sz. sírban találtak. Fegyveres lovassír az 5. sz. és 7. sz., lovassír a 17. sz. sír volt.⁶ A temetőben előkerült két edény a 7. sz. és a 17. sz. sírhoz tartozott.⁷ S-vé-

¹ A tárgyat Lovag Zsuzsa ajánlotta figyelmembe, és ő lektorálta munkámat. Sok segítségét ezúton is hálásan köszönöm. A kerest irrodalma: *Bálint Lajos* 1932. 260.; *Bárány-Oberschall, Magda von* 1953. 232. fig. 74.; *Fehér Géza—Éry Kinga—Kralovánszky Alán* 1967. 728. sz. tétel. Bárány-Oberschall még Szentes—Nagytőke lelőhelyről ír. Cikkének megjelenésekor ugyanis Nagytőke még Szentes határához tartozott. Fehér—Éry—Kralovánszky munkája idején azonban Nagytőke már önálló tanácsú község. Mivel Nagytőke ma is ötk. (vö. A Magyar Népköztársaság helynévtára 1985. 314.), az utóbbi lelőhely elnevezést használjuk.

² Az első 6 sírt 1929-ben, a többi 1931-ben tárta fel Csallány. *Bálint Alajos* 1932. 260.; *Fehér Géza—Éry Kinga—Kralovánszky Alán* 1967. 728. sz. tétel.

³ A temető anyagát — közöttük a mellkeresztet is — a Koszta József Múzeum tanulmányozására kölcsönadta a MNM-nak. Az anyagot ott tanulmányoztam. Mivel eddig a temető anyagáról csak egy nagyon szűkszavú és hiányos felsorolás látott napvilágot, szükségesnek látszik a Koszta József Múzeum leltárkönyvének vonatkozó részeit közölni. Vörös Gabriella múzeumigazgatónak köszönöm, hogy a leltárkönyv tanulmányozását lehetővé tette számomra. A leltárkönyvi felsorolást a függelékben közöljük.

⁴ A szentesi múzeum leltárkönyve és *Bálint Alajos* 1932. 260. lapján az érmét II. Henrik-denárnak tartja. *Csallány Gábor* 1940. 24. azonban II. (Kopasz) Károly — valószínűleg milánói uralkodóként veretett — pénzének határozta meg. Kovács László szíves közlése alapján még a következő adatokat sikerült megtudnom az érméről: Az időközben elveszett érméről az első közlemény hitelesnek tűnő adatai alapján *Huszár Lajos* 1955. 97. CCVII. elfogadta Csallány meghatározását. Az 57.33.26. leltári számon szereplő pénz viszont egy Stephanus rex érme, amint azt Gedai István megállapította.

Ezúton is köszönöm Kovács László szíves segítségét. Ma a temető anyagában két Stephanus rex (CHN 1.) érme található. Az 57.33.26. számon levő törött. Valószínűleg az újraleltározáskor keveredhetett egy másik temető anyagából a régi érme helyére. Ugyanis a temető egész anyaga restaurált, köztük az 57.33.38. leltári számú (22. sír) pénz is. Ezzel szemben a tárgyat (57.33.26.) érme restaurálatlan. Emellett — miként az eredeti II. (Kopasz) Károly-érme — törött is.

⁵ *Csallány Gábor* 1940. 24.

⁶ *Bálint Alajos* 1932. 260.

⁷ *Bálint Alajos* 1932. 260.

gű hajkarikát a 6. sz., 11. sz., 17. sz., és 22. sz. sírokból találtak. Valamennyi S-végű hajkarika vékony huzalú volt. Köztük egynek a végét egyáltalán nem kalapálták el,⁸ a többi vége enyhén lapított.

A temető felső időhatárát az I. István-denár alapján a XI. század első felére tehetjük. A fegyveres lovassírok, a használati tárgyak sírjátétele, valamint a viszonylag kevés S-végű hajkarikás sír a X. század második felében határozza meg a temető alsó időhatárát. A II. (Kopasz) Károly-denár valószínűleg a kalandozások során került hazánkba. Hiányos voltából következtethetünk arra, hogy felfüggesztve viselhették. Megléte szint a XI. századnál korábbi időszakra utal.

A nagytőkei Jámborhalmon azonban már korábban is kerültek elő sírok. Ezt a temetőt is Csallány Gábor tárta fel 1902-ben, Halász Szabó Zsigmond földjén.⁹ A sírok közül harmincnyezet a munkások feldúltak, az időközben helyszínre érkező Csallány pedig további hatot feltárt.

A feldúlt sírok később begyűjtött leletei közül az állítólag lovassírhoz tartozó aranyozott ezüst csüngős veretek és a gömbsorcsüngős fülbevaló még a X. századhoz tartoznak. A vastag huzalú S-végű hajkarikák, I. István vagy I. Endre denára, valamint a feltárt 4. sz. sírban talált I. Béla (1060—1063) — denár¹⁰ és az 1. sz. sírből előkerült két vastag huzalú S-végű hajkarika pedig a XI. század középső harmadára datálható sírokról tanúskodik.

Mivel a temetők közvetlen egymást követő időszakból származnak, egyazon dombon található, feltehető, hogy egyetlen nagyobb köznépi temető részletei. Ezt támasztja alá az az adat is, miszerint az 1929—31-ben feltárt temető tovább folytatódik a szomszédos földeken.¹¹ Ennek ellentmondani látszik, hogy Csallány szerint a két temető között 350—400 m távolság van.¹² Figyelembe kell azonban venni, hogy az adat nyilvánvalóan becsült, továbbá a két ásatás közt idestova harminc esztendő telt el. A Fehér—Éry—Kralovánszky szerzőhármas még két lelőhelyet közöl a nagytőkei Jámborhalomról. A 729. sz. alatti lelőhely öt sírja szintén ehhez a temetőhöz tartozhatott. Évszámot nem közölnek, de a leltári száma alapján 1930—31-ben tárhatták fel.¹³ A 730. sz. alatt feltüntetett rozettás lószerszámveretes lovassír viszont egyértelműen különálló, magányos sír volt.¹⁴

⁸ A 22. sz. sír egyik hajkarikájáról van szó (57.33.39.).

⁹ Csallány Gábor 1905. 33—34.; Bálint Alajos 1932. 260.; Fehér Géza—Éry Kinga—Kralovánszky Alán 1967. 727. sz. tétel — innen a leletek leírása: „... 1902-ben 34 sírt forgattak ki. Mindössze 3—4 sír anyagát mentették meg. Kéttágú ezüst csüngők; ezüst fülbevaló karika; kerek veretek, közepükön bemélyedés; gömbsorcsüngős fülbevaló töredéke; üreges fülesgomb; 2 db S-végű hajkarika; sodrott-hurkos-kampós, bronz karperec; I. Endre vagy I. István denárának töredéke; szörvány, 2 db kerek átmetszetű nyitott karperec.

Ásatással feltárt leletei:

1 sír: 2 db vastag ezüst S-végű hajkarika; 2. sír: nyitott, sima, bronz karika; 3. sír: ezüst lemez töredékei; nyilcsúc; 4. sír: I. Béla denára; 5. sír: egymásra hajló végű, nyitott, sima bronz karika, 11 db szürkéssárga, hengeres gyöngy, színes berakással; kerek átmetszetű nyitott, bronz gyűrű; négyszögű ezüst lemez, közepén ugyanilyen áttöréssel, hátul négy szeggel; 6. sír; 2 db kerek átmetszetű, nyitott bronz karperec; szentesi múzeum ltsz.: 472—529/1902”

¹⁰ Csallány Gábor 1940. 23.

¹¹ Fehér Géza—Éry Kinga—Kralovánszky Alán 1967. 728. sz. tétel.

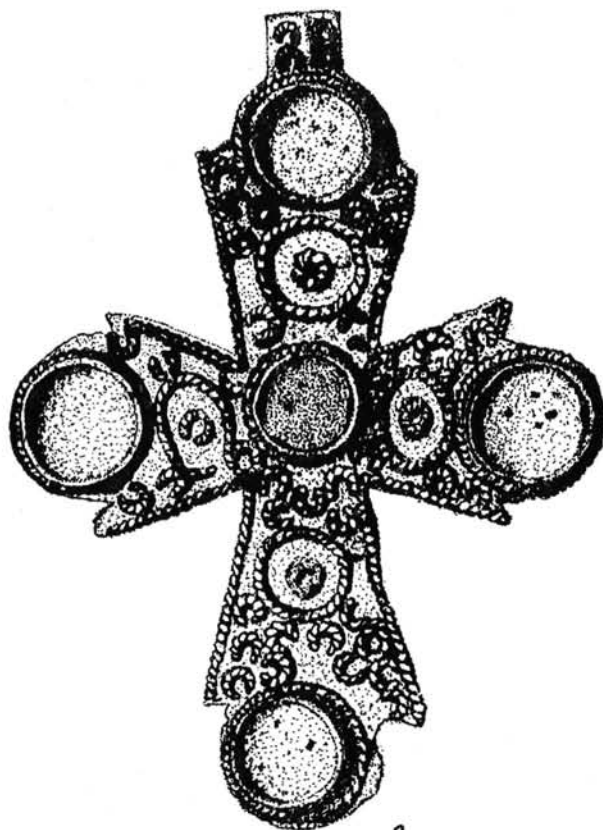
¹² Bálint Alajos 1932. 260.

¹³ Fehér Géza—Éry Kinga—Kralovánszky Alán 1967. 729. sz. tétel: „Nagytőke—Jámborhalom Szabó Ignác földjén 5 sírt tártak fel. 1. sír: pödrött végű karika; agyag göngy; Bronz nyakperec; 2. sír: S-végű hajkarika; 3. sír: 2 db kengyel vagy csat; 4. sír kés; szentesi múzeum 2036—2042/1931 — H/9”

¹⁴ Fehér Géza—Éry Kinga—Kralovánszky Alán 1967. 730. sz. tétel. A hitelesítő ásatás újabb sírokat nem eredményezett.

A temetőt tehát nem teljesen tárták fel, a sírok jelentős része el is pusztult. A feltárt részletek alapján az egész temetőt a X. század derekától a XI. század középső harmadáig datálhatjuk. A kereszt szűkebb környezetét jelentő, 1929—31-ben feltárt sírokat a X. század második fele és a XI. század első fele közé tehetjük.

A keresztet a 6. sz. gyereksírban találták.¹⁵ A sír további mellékletei közül a különböző típusú gyöngyök egy részét még a honfoglalók hozták magukkal, más részét a X—XI. századra keltezhetjük. Az ezüst S-végű hajkarika¹⁶ pedig éppúgy meglehetett az ezredfordulón, mint a XI. század elején. Az utóbbi leletek tehát pontos időbeli meghatározást nem tesznek lehetővé, de valószínűsítik a XI. század első évtizedeit.



1/A ábra. A nagytőke—jámborhalmi kereszt előlapja, a találáskor feltételezhető állapot

¹⁵ *Bálint Alajos* 1932. 260.

¹⁶ A szentesi leltárkönyvben ezüstnek leírt hajkarikát *Bálint Alajos* 1932. 260. bronznak írja le, *Fehér Géza—Éry Kinga—Kralovánszky Alán* 1967. 728. sz. tétele is bronz hajkarikáról tud, a 6. sz. sír anyagában ma ezüst hajkarika van.



B.

1/B ábra. A nagytöke-jámborhalmi kereszt hátlapja, a találáskor feltételezhető állapot

A kereszt leírása

Vörösréz elemezekből összeállított, üreges testű, kifelé szélesedő szárú mellkereszt (1/A, 1/B ábra; I/A, I/B. kép).¹⁷ A kereszt testét egy előlapból, egy hátlapból és a körvonalakat pontosan követő, szalagszerű oldallemezből állították össze, vörösréz

¹⁷ A fényképek a tárgy mai, töredékes állapotát mutatják. Ebben az állapotban méretei: h.: 6,75 cm; sz.: 4,5 cm; v.: 1 cm; Az 1/A, B ábra rajzai a találáskor feltételezhető állapotot mutatják. A tárgyat valószínűleg még a két világháború között lefényképezték. A kisebb homályos, de hiteles archív fotó, az eredeti tárgy valamint a *Bárány-Oberschall, Magda* 1953. fig. 74. által közölt fényképek alapján rajzoltam az ábrákat. A leírásban az eredeti állapotot vettem alapul. Így a szárak keresztveződésében levő üvegpasztárol — noha az a mai állapotban már hiányzik — mint meglévőről írok, hiszen az archív fotón még megvan, és *Bárány-Oberschall* leírásában is szerepel. A kereszt egykori méretei — a tárgy és az archív fotó méreteiből aránypárral kiszámítva — a következők: m.: (függesztő karikával együtt) 7,6 cm; sz.: 5,6 cm; v.: 1 cm; A fényképeket Dobosi András (MNM) készítette. Bizonyosan tévesnek tekinthető az az adat, miszerint a kereszt sodronyzománcos lenne (vö. Fehér Géza—Éry Kinga—Kralovánszky Alán 1967. 728. sz. tétel).



A

I/A kép. A nagytöke—jámborhalmi kereszt előlnézete, jelenlegi állapot.



B

I/B kép. A nagytöke—jámborhalmi kereszt hátulnézete, jelenlegi állapot:

forrasz segítségével (I/C, I/D, I/E. kép).¹⁸ Noha a készítéskor alkalmazott technika miatt üreges, bizonyos, hogy nem lehetett kinyitni — mint a bronz ereklyetartó mellke-resztekét —, hiszen a szokásos csuklóknak nyoma sincs. A kereszt testén belül egyéb, ereklye tartására szolgáló kisebb rekeszt sem találunk. A felső száron függesztő ka-rika van. Ez egy hosszúkás, téglalap alakú lemezből áll, melynek egyik vége kör alakban van behajlítva. A másik vége elég hosszú ahhoz, hogy az oldallemez áttörésén bedugva, belülről a hátlaphoz forraszthassák.¹⁹

A kereszt formája „latin kereszt”. A szárvégeken — melynek sarkai hegyes-szögűek —, azok szélességénél kisebb átmérőjű, kör alakú, ma már üres szekrényes foglalatok helyezkednek el. Ezeket úgy készítették, hogy kör alakúra hajlított, keskeny lemezcsíkokat forrasztottak élükkel az alaplemeze.²⁰ A száruk keresztveződésében levő, a szárvégeken elhelyezkedő foglalatoknál kisebb, de azokkal megegyező formájú ötödik foglalatban viszont megmaradt az üvegpaszta. A tárgy körvonalait, valamint a foglalatokat ún. szalagfiligránnal keretelték.²¹ A központi és szárvégi foglalatok között ugyanilyen szalagfiligránból — valamennyi száron — egy-egy nagyobb filigránkört helyeztek el. Ezekben koncentrikusan egy kisebb kör található. A fennmaradó felületeket — láthatóan minden további rendszer nélkül — a koncentrikus körök kisebb körének megfelelő méretű, apró filigránkörökkel töltötték ki. Jutott belőlük a függesztő karikára is. A kis körök nagy részének két vége szétnyílt. A filigránok rögzítéséhez olyan sok forraszanyagot használtak fel, hogy itt-ott szinte eltakarja a dí-szeket.

A kereszt hátoldalát (1/B ábra, I/B. kép) csak filigránnal díszítették. A filigránke-retelés megegyezik az előlapéval. Az előlap szekrényes foglalataival átellenben levő medaillonokban filigránból kialakított hármass koncentrikus körök láthatók. A kettős koncentrikus filigránkörök csak a függőleges száron vannak meg — az előlapon levőknek megfelelő helyzetben. A koncentrikus filigránkörök kisebb, illetve legkisebb köreit — ellentétben az előlappal — sodratlan szalagból készítették. A maradék he-lyet ismét — az előlappal is leírt — apró filigránkörök töltik ki. Megtaláljuk ezt a díszítést a függesztő karika hátoldalán is.

A tárgy töredékes megtartású, különösen a szárvégződésnek kiugró sarkai töre-redeztek le, és a filigrán díszítményekből hullott le sok az idők folyamán.²²

A kereszt viselésével kapcsolatban megjegyezzük, hogy azt valószínűleg a 6. sz. sírban talált gyöngysorra fűzték fel.

A kereszt készítése idejének meghatározásánál a 6. sz. sír fentebbi keltezéséből indulunk ki. Figyelembe kell venni, hogy a kereszt szárvégi foglalatai alighanem már a földbe kerüléskor üresek voltak, mint ahogy a filigrán díszek egy része is lehullott ekkorra. Számolni kell azzal a régebbi keletű elképzeléssel is, hogy a felnőttek által már nem viselt ékszereket a gyermekek kapták meg, s így azok velük kerültek a földbe.

A keresztet tehát feltehetően hosszabb ideig használták. Készítésének hozzáve-tőleges időpontját a X. század utolsó évtizedeiben jelölhetjük meg.

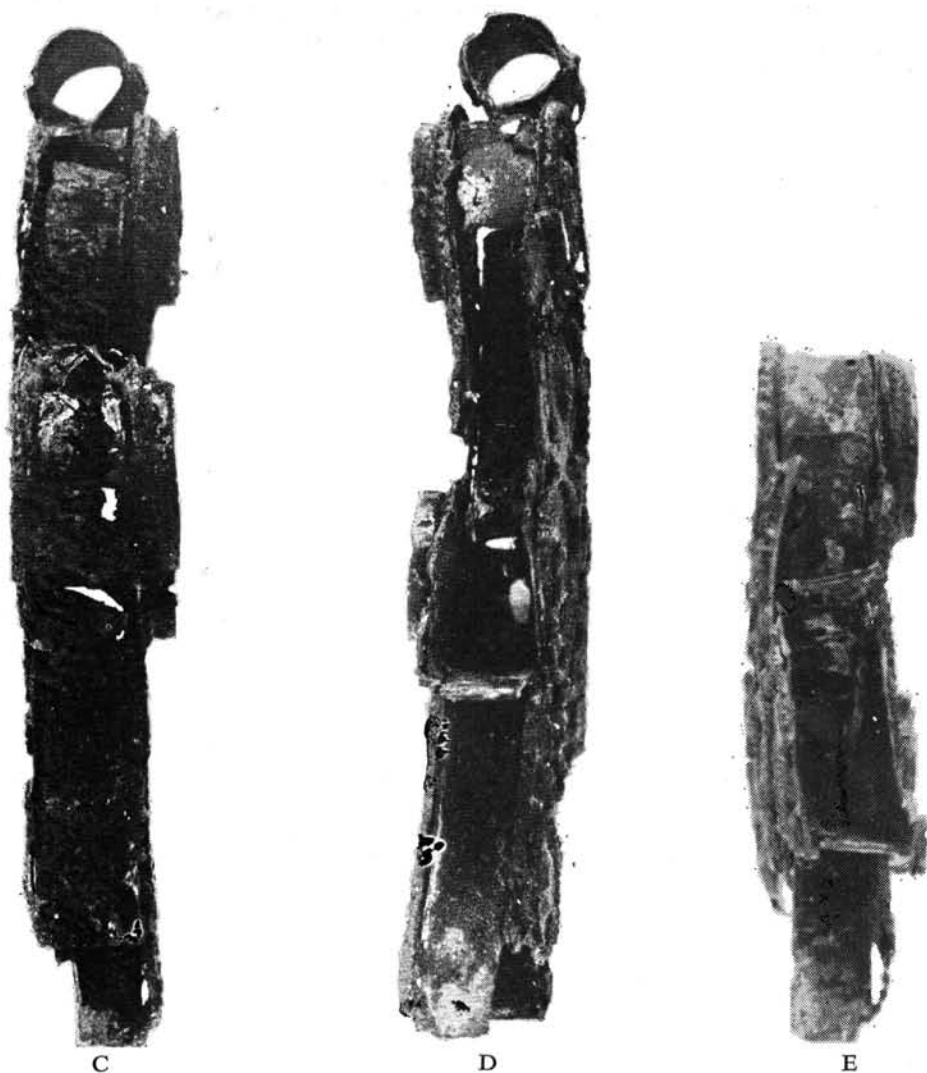
¹⁸ Mivel a lemezek széleit egyszerűen csak összeillesztették, a forrasztásnak aránylag vastag-nak kellett lennie. A rézlemez vastagsága: 0,49—0,6 mm.

¹⁹ A függesztőkarika szélessége: 6,7 mm; a karika átm.: 5 mm.

²⁰ A szárvégi foglalatok átm.: kb. 12 mm; a központié átm.: 10 mm. A lemezcsíkok szélessége, vagyis a foglalatok mélysége; 2 mm.

²¹ A szalagfiligránt 1 mm széles vörösrézlemez csíkokból sodorták.

²² A vörösréz forrasz — vastagsága mellett is — a tárgy leggyorsabban pusztuló alkotórésze volt.



I/C kép. A nagytőke—jámborhalmi kereszt ép vízszintes szára felőli oldalnézete, jelenlegi állapot:
 I/D kép. A nagytőke—jámborhalmi kereszt sérült vízszintes szára felőli oldalnézete, jelenlegi állapot
 I/E kép: A nagytőke—jámborhalmi kereszt alsó függőleges szára felőli oldalnézete, jelenlegi állapot

Analógiái

A szóban forgó kereszt formája egyértelműen bizánci eredetre vall. Bizánci területeken az V. századtól már léteznek hasonló formájú mellkeresztek. A száruk keresztveződésében megvan az ékkőfoglalás,²³ sőt néha filigránszerű díszítés is megfigyel-

²³ Vö. *Vaklinova, Margarita* 1981. 4. kép. kereszt Várnából; *Ross, C. Marvin* 1965. XVII. 10. C. a. b.

hető rajtuk.²⁴ A VII. századból való a Dumbarton Oaks Collection két konstantinápolyi arany mellkeresztje, melyeken megjelennek a szárvégi medaillonok. A keresztetek közepén ugyancsak kereszt alakú kő vagy üvegpasztó lehetett.²⁵ Szintén a VII. századból származik az egyiptomi mellkeresztnek egy csoportja. Aranyból készültek, szélesedő szárvégükön medaillonokkal. A medaillonokban szentek ábrázolásai, a középpontban domborművű colubiumos Krisztus-ábrázolás látható.²⁶ A pusztatóti, avarkori sírból előkerült arany mellkereszt is VII. századi. Itt nemcsak a szárvégeken, hanem azok keresztződésében is megtalálható a medaillon. Díszítése bemélyítések-ből áll.²⁷ A medaillonos formát láthatjuk viszont egy IX. századi bulgáriai öntött, bronz mellkeresztben is.²⁸ A X—XI. században nagyobb ötvösműveken is gyakorivá válik a medaillonos kereszt ábrázolása. Ilyenek: a 960. körüli időre datált aranyozott ezüst Limburgi Staurotheke, az Ermitázs egy XI. századi aranyozott ezüst ereklyetartója,²⁹ és a Grúz SZSZK Művészeti Múzeumának X—XI. századi aranyozott ezüst ikonja.³⁰ Ezek az ábrázolások trébeltek, a medaillonokban stilizált levelekből álló rozettákkal. A leveles rozetták tűnnek fel a X. századi elefántcsont triptichonok medaillonos keresztjein is. Így a Louvre gyűjteményében levő Harbarville-triptichonon,³¹ valamint a Palazzo Venezia³² és a British Múzeum darabján.³³ Az Ermitázs XI. századi Deészisz triptichonjának előlapján pedig drágakőből rakták ki — bár ma már csak az üres foglalatokat figyelhetjük meg — a medaillonos keresztet.³⁴ Az ábrázolások mellé állíthatunk egy 960—963-ból való, konstantinápolyi, niellós, ezüst mellkeresztet,³⁵ valamint egy XI. századi zománcos, drágakövekkel és gyöngyökkel díszített arany mellkeresztet.³⁶ Ez utóbbi négy szárvégi medaillonjában a négy evangélista zománcos mellképe látható, míg az üres középsőben Krisztus mellképe lehetett.

E korántsem teljes felsorolás rámutat, hogy bár a Bizánci Birodalom területén a medaillonos kereszt típusa már a VII. században megjelenik és folyamatosan él, legnagyobb fokú elterjedése a X—XI. században következik be. Használata széles körben elterjedt anyagra és tárgy típusra való tekintet nélkül. A XII. században már jóval ritkább, bár mint hagyományos forma a XIII., sőt még a XIV. század elején is létezik.³⁷

A típuson belül már a VII. századtól — azaz nagyjából kialakulásától — két, kissé különböző forma jelentkezik. Míg az egyiknél a szélesedő szárvégekre helyezett medaillon egyik fele nyúlik csak túl a száraz lezárásán, addig a másik esetében a szárvégek kitüremkednek és két kis korong formáját veszik fel. Valószínű, hogy az

²⁴ Vö. *Vaklinova, Margarita* 1981. 6. kép, kereszt Sadovecból. A publikáció a díszítést „pseudofiligran”-nak nevezi, további technikai leírást pedig nem közöl.

²⁵ *Ross, C. Marvin* 1965. X. B.; XII. B. 6

²⁶ *Ross, C. Marvin* 1965. XXIII. 15.; *Bárány-Obrschall, Magda von* 1953. fig. 74. d. Frankfurt, magyángyűjtemény.

²⁷ *Bárány-Obrschall, Magda von* 1953. fig. 74. b.; lásd még *Bóna István* 1971.

²⁸ *Mijátev, Kr.* 1922. 67. obr. 48. *Миячев, Кр.* 1922. 67. obr. 48.

²⁹ *Bank, Alissa* 1978. 203—204. kép.

³⁰ *Bank, Alissa*, 1978. 184—185. kép.

³¹ *Talbot Rice, David* 1959. fig. 102.

³² *Talbot Rice, David* 1959. fig. 98.

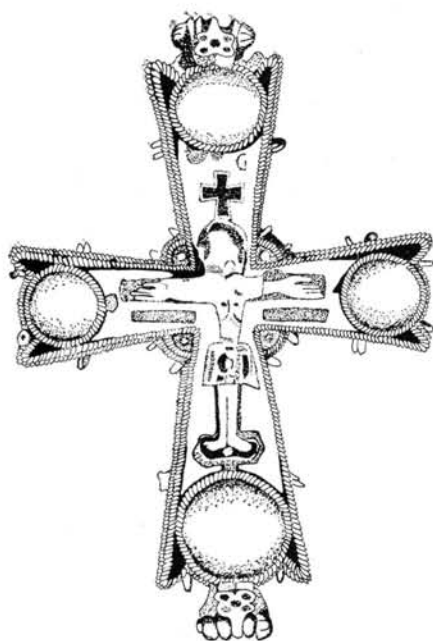
³³ *Talbot Rice, David* 1959. fig. 104.

³⁴ *Bank, Alissa* 1978. 206. kép.

³⁵ *Beckwith, John* 1968. fig. 119.

³⁶ *Bank, Alissa* 1978. 176. kép.

³⁷ *Pl. Bank, Alissa* 1978. 259—260. kép, ikon, XIII. sz.; a Magyar Anjou Legendarium közismert ördögűzési jelenetén, László király kezében levő talpas kereszt, 1330. körül Dercsényi Dezső 1964. 8. kép (Vatikáni Képes Legendarium, Róma, Bibl. Vaticana Cod. Lat. 8541:f. 82.).



2. ábra. Kereszt a régi Androniosz-gyűjteményből

eredetileg a szárvégek sarkait díszítő fémgöngyök, apró ékkövek, ill. üvegpaszta, kerültek ezekre a korongokra.³⁸ A két formavariáns térben és időben sokáig párhuzamosan él egymás mellett, a XII. században azonban már jobbra csak a korongos forma található meg. A nagytöke—jámborhalmi kereszt és közelebbi párhuzamai — melyeket a következőkben tárgyalunk — a kitüremkedő korongok nélküli formavariánshoz tartoznak.

Így az utóbbi forma jellemez egy corpusos, zománcozott, aranyozott ezüst, XI. századi mellkeresztet³⁹ (2. ábra). A szárvégződés ék alakban ki vannak vágva. A kerek medaillonok kissé beljebb helyezkednek el a szárakon, és nem nyúlnak túl a szárvégződéseken. A szárvégződés sarkai hegyesszögűek. A kereszt körvonalait és a medaillonokat filigránhuzalal keretelték. A medaillonokban egykor ékkövek lehettek.

Romániában, Dinogetia—Garvanban került elő a következő darabunk, egy arany, lemezes, filigránnal és ékkövel díszített, corpusos ereklyetartó mellkereszt⁴⁰ (3. ábra). A kereszt szintén szélesedő és medaillonban végződő szárú. A szárvégi

³⁸ A szárvégek sarkait díszítő fémgöngyök jól látszanak a később tárgyalandó dinogetia-garvani arany kereszten (3. ábra.)

³⁹ *The Walters Art Gallery Early Christian and Byzantine Art* 1947. LXXIX. 524. kép. A kereszt a régi Androniosz-gyűjteményből származik. m.: 12,5 cm. A rajzot a közölt fénykép alapján rajzoltam.

⁴⁰ *Barnea, Ion* 1967. 362. fig. 194. Méretei: m.: 7,85 cm; sz.: 6,2 cm; A szerző a szárvégeken levő köveket kérdőjelesen opál(?) -nak, a kisebb köveket ugyanígy zafir(?) -nak nevezi meg. A rajzot Barnea, Ion ábrája (fig. 194) és Lassus, Jean 1974. könyvének védőborítóján levő, a természetes nagyságnak kb. háromszorosára nagyított, jó minőségű fénykép alapján készítettem. Ez utóbbi könyv szövegében a tárgy nem szerepel, a védőborító képéről csak annyit jegyez meg, hogy bizánci kereszt. Barnea rajzával összevetve mégis egyértelmű, hogy ugyanarról az egyedi tárgyról készült a felvétel.



3. ábra. A dinogetia-garvani arany kereszt

cabochonok a kövek alakjához igazodó szekrényes foglalatokban ülnek, melyek fogazott szélét ráhajtották a kövekre. A szárvégek hegyesszögű sarkaiban fémgyöngyök vannak, filigránkeretbe helyezve. A szárak szélein, filigránból hajlított kúpok tetején az előbbiekhöz hasonló fémgyöngyöket találunk. A kúpok között, filigránkeretes szekrényes foglalatokban kisebb méretű kövek foglalnak helyet. A kisebb méretű kövek és a filigrán kúpokon levő gyöngyök egymással szabályosan váltakoznak. A kereszt közepén — valószínűleg öntött művű — corpus helyezkedik el. A szabadon maradó felületeket apró, szőlőkacs formájú, gyöngyözött filigránszálakból felépített mustra tölti ki. Bizánci pénz keltezi a XI. századra.⁴¹ A kereszt jelenlegi állapota azonban feltételezhetően nem egyezik meg az eredetivel.⁴² A corpus nyugati formájú a bizánci keresztén! A nyugati jelleg még jobban kitűnik, ha összevetjük az Újszászon talált öntött, arany corpusszal. Ezt Kovács Éva a XI. század második harmadára datálja, és egyértelműen nyugati munkának tartja.⁴³ Mindkét corpus zömök testű, kissé felfelé hajlított karú, hosszú kézfejú. Deréktól lefelé eső részük hasonlósága

⁴¹ Barnea, Ion 1967. 262. ennyit ír, a bizánci pénzt nem közli.

⁴² Mivel a keresztet kézbe venni nem volt módom, itt következő feltevéseimet Lassus, Jean 1974. könyvének védőborítóján levő, a kereszt természetes nagyságának kb. háromszorosára nagyított, jó minőségű fényképére alapoztam (vö. 40. jegyzet).

⁴³ Kovács Éva 1974. 11. 5. kép.

szembeötlő. A kifejezetten rövid, dúsan ráncolt perizoneum, valamint a párhuzamos — de nem összezárt — lábak megformálása és suppedaneumra helyezése összekapcsolja a két corpust. Kovács Éva az újszászi corpus nyugati eredetének egyik bizonyítékaként a koronát nevezi meg. A korona azonban csak 1054-től lesz gyakori eleme a nyugati Krisztus-ábrázolásoknak.⁴⁴

Corpusunk egybevethető a német császári korona keresztjének hátoldalán levő vésett Krisztussal is.⁴⁵ Az újszászi corpusszal való összehasonlítások leírt egyezések ugyanúgy megtalálhatók, de a kissé jobbra hajlított — korona nélküli — glóriával körülvelt fej, és a közepén elválasztott haj megformálása is hasonlít. További érdekes egyezése keresztünknek a császári koronával a filigrán kúpok alkalmazása.

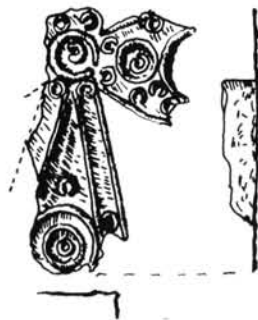
A corpus későbbi felerősítését bizonyítja, hogy a szabályos filigránmustrát megbontották a kereszten. A feltehetően eredeti elrendezés a felső száron figyelhető meg, ahol a corpus felerősítéséhez nem volt szükség az átrendezésre. A kereszt két vízszintes szárán a medaillont keretező vastagabb filigránszál belső íve miatt a corpus nem fért volna el. Ezért azt lefejtették és a külső ív mellé forrasztották. Mivel ez nem volt elég, a két követ is kijebb helyezték a szekrényes foglalatokkal együtt. A függőleges száron nem volt erre szükség, így ott megmaradt eredeti formájában a kőfoglatokat körülvevő filigrándíszes kör. Szintén később kerülhettek a keresztre a kisebb kövek és a filigránhuzalból hajlított kúpok. Ezt bizonyítja, hogy az eredeti filigránmustrát részben takarják, ellentétben a medaillonok nagyobb köveivel és a szárvégek sarkai-ban elhelyezkedő fémgöngyökkel. A kereszt középpontjában — a szárak találkozásánál — eredetileg a szárvégeken levőkhöz hasonló kőfoglalat feltételezhető. Talán az ötödik nagyobb kő volt itt, mely a kereszt láncának kapcsolódásánál található. Keretéhez tartozhatott az a vastag filigránszál, ami — szabálytalan formára hajlítva — a corpus glóriáját kezezi.

Feltételezésünk szerint a kereszt eredetileg bizánci készítmény, melyet később a nyugati kultúrkörhöz tartozó mester látott el corpusszal. Figyelembe véve az eredeti datálást, valamint a fentebbi elemzésünkben leírtakat, az átalakítás a XI. század első felében történhetett. Mivel a kereszt — természetsszerűleg — korábbi ennél, készítését a X. század vége és a XI. század eleje közé keltezhetjük.

A nagytöke—jámborhalmi kereszttel szinte megegyező két kereszt töredéke került elő ugyancsak Dinogetia—Garvanban. Mindkét töredék rézből készült, lemezes,



4/A ábra. A dinogetia-garvani nagyobb töredék



4/B ábra. A dinogetia-garvani kisebb töredék

⁴⁴ Lovag Zsuzsa 1985. 190.

⁴⁵ Fillitz, H. 1985. Nr. 1.

szélesedő szárú, medaillonos szárvégződésű, filigrános mellkeresztből származik. A két töredék közül a nagyobbik (4/A ábra)⁴⁶ egy kereszt központi részét, valamint annak alsó és egyik oldalsó szárát foglalja magában. Láthatjuk rajta a filigránkeretelést, a koncentrikus körökből álló és aprókörös filigrándíszítést. Ezenkívül — a nagytőke—jámborhalmi keresztől eltérően — a függőleges száron látható két egyenes filigránhuzal, melyek párhuzamosak a kereteléssel. A keretelés és a vele párhuzamos szál közt egy sor apró filigránkör fér el. A darab ezek alapján a nagytőke—jámborhalmi kereszt hátlapjával tart közeli rokonságot. A kisebb töredék (4/B ábra)⁴⁷ egy szélesedő, medaillonos végződésű szár. Megtaláljuk ezen is az aprókörös filigrándíszítést, a filigránkeretelést, valamint — az előbbi töredéknél is leírt — a kereteléssel párhuzamos filigrándíszít. A szárvégi medaillonban azonban nem a koncentrikus filigránkört, hanem egy üres közfoglatot figyelhetünk meg. Így a nagytőke—jámborhalmi kereszt előlapjával hozható kapcsolatba. Noha két különböző kereszt darabjainak írja le a két töredékét, az ábrák alapján egy kereszthez is tartozhattak.⁴⁸ Közlőjük a XII. századra keltezi őket.

Ugyancsak Romániában, Pacuiul Lui Soare lelőhelyen is előkerült egy lemezes, réz kereszt apró töredéke (5. ábra).⁴⁹ Filigránkeretelés, hármasközpontú koncentrikus körök filigránból és aprókörös filigrándíszítés található felületén. A szerző a dinogetiagarvani töredékekkel veti össze, és azok datálását fogadja el.



5. ábra. A Pacuiul Lui Soare lelőhelyen talált töredék

Épebb egy bulgáriai, ezüst mellkereszt (II/A, II/B. kép).⁵⁰ A tárgy ásatás során került elő a várnai római fürdő környékéről, egy mészégető kemence padlója alól. Megtartása elég rossz, de felismerhető a nagytőke—jámborhalmival szinte megegyező formája. Előlapján (II/A kép) ma már üres üvegpasztá foglalatokat látunk a négy szárvégi medaillonban. A négy egyforma, kerek szárvégi foglathoz hasonló, de annál kisebb átmérőjű a szárok találkozásánál levő — ugyancsak üres — foglalat. A filigránkeretelés és a vízszintes szárok közepén levő koncentrikus filigránkörök megegyeznek a nagytőke—jámborhalmi keresztben levőkkel. A függőleges száron a kereteléssel párhuzamos filigránvonalakat találunk. Ezek mindkét száron hegyesszögben találkoznak egymással. A felső száron ennek a hegyesszögnek a hegye érintkezik a köz-

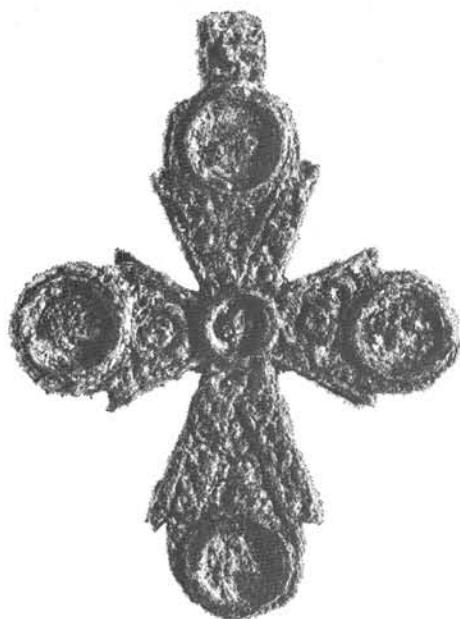
⁴⁶ Barnea, Ion 1967. fig. 192/13. 362. A 4/A ábra a hivatkozott rajz hasonmása.

⁴⁷ Barnea, Ion 1967. fig. 192/12. 362. A 4/B ábra a hivatkozott rajz hasonmása.

⁴⁸ Barnea, Ion 1967. nem közli a méreteket, de a valóságnak megfelelő (M:1:1) méretben ábrázolja a tárgyakat. A töredékek egymást kiegészíthetik.

⁴⁹ Diakonu, Petre—Baraschi Silvia 1966. fig. 99/16. 94. Mérete: 0,037×0,022 m. Az 5. ábra a hivatkozott rajz hasonmása.

⁵⁰ Doncseva-Petkova, Ludmila 1983. tabl. I. 2—3. 114. várnai múzeum ltz.: No. IV. 1610. A II/A, B fényképek a várnai kereszt elő-, ill. hátlapját mutatják. A fényképet Doncseva-Petkovának köszönöm. Дончева-Петкова, Людмила 1983. табл. I. 2—3. 114.



II/A kép. A várnai kereszt előlapja



II/B kép. A várnai kereszt hátlapja

ponti foglalattal, míg az alsó, hosszabb száron nem éri el azt. A filigránkeretelés és az avval párhuzamos filigrán filigránszálak között egy-egy sor apró filigránkör van. A szárok felületének belső részét apró filigránkörökkel töltötték ki. A hátlap (II/B kép) díszítése egyezik a nagytőke—jámborhalmival, de itt mind a négy szár közepén megtaláljuk a kettős koncentrikus filigránkört. Viszont a szárok kereszteződésében is csak kettős koncentrikus filigránkör van, míg a nagytőke—jámborhalmi keresztben ugyanúgy hármas koncentrikus ez a filigránkör, mint a szárvégiek. A függesztő karikát ebben az esetben is apró filigránkörökkel díszítették. A kis filigránkörök itt-ott ugyancsak szétnyíltak. A tárgy díszítőményei alapján a nagytőke—jámborhalmi és a dinogetia-garvani töredékek közt foglal helyet. A várnai kereszt méretei hasonlóak a nagytőke—jámborhalmi kereszt méreteihez.⁵¹ A szerző megemlíti még két további párhuzamát Bulgáriában (Дядово) Djádovó, bizánci hódításkori település ásatásából, és (Пловдив) Plovdiv városi múzeumából, ismeretlen lelőhellyel), ezek azonban közöletlenek és sajnos nem mutatja be őket. A típust a nagytőke—jámborhalmi és a dinogetia-garvani töredékek alapján a X—XIII. századra keltezi.

A nagytőke—jámborhalmi mellkereszt és a vele rokon darabok — készíteményeiket tekintve — egyedi ötvöstarlyak. Mint már azt a medaillonos kereszt típusának tárgyalásakor leírtuk, formájuk megegyező. Jellegzetességük, hogy a szélesedő szárvégek sarkai hegyesszögűek. Emellett valamennyien lemezesekek, filigránnal és ékkövel (üvegpasztával) díszítettek.⁵² A kő- vagy üvegpaszta-foglalatok az

⁵¹ Méretei: m. (teljes): 7,5 cm.; (függesztő karika nélkül): 6,8 cm.; sz.: 5,1 cm.

⁵² A 2. ábrán közölt, régi Androniosz-gyűjteményből való keresztet itt nem vehettük figyelembe, mivel technikai leírása nagyon szűkszavú, a közölt fénykép pedig nem ad lehetőséget további elemzésre.

előlap szárvégi és központi medaillonjaiban található. Felforrasztott filigránnal keretelték a tárgyak körvonalait és a medaillonokat, a fennmaradó felületeket pedig azonos formájú, apró filigránelemekkel töltötték ki. A kétféle díszítés szervesen összekapcsolódik. Az egyszerűbb daraboknál a filigrán díszítés további, egészen részletekig menő hasonlósága, hogy koncentrikus körökből, a kereteléssel párhuzamos egyenes filigránszálakból és a jellegzetes, apró filigránkörökből építették fel. A kereszték átlagos magassága 7—8 cm. Üreges testük — a dinogetia-garvani arany kereszt kivételével — valószínűleg nem szolgált ereklje tartására.

Használati idejüket vizsgálva megállapíthatjuk, hogy közöttük legpontosabban a nagytőke—jámborhalmi kereszt datálható. Biztosnak tekinthető a dinogetia-garvani arany kereszt lelkörülményeinek XI. századi keltezése. Ennek készítési idejét — feltevésünk szerint — a X. század vége és a XI. század eleje közötti időszakra tehetjük.

A Dinogetia-Garvanban előkerült kereszttrödékek XII. századi meghatározását semmiképp sem fogadhatjuk el. A trödékek ugyanis alighanem már trödékként kerültek a földbe, így használati idejüket csak post quam határozhatja meg helyzetük. Ebből következően természetesen nem fogadhatjuk el azokat a datálásokat sem, amelyek az előbbi trödékek meghatározására épülnek.

Bárány-Oberschall a nagytőke—jámborhalmi kereszt tágabb időhatárait — formája alapján — a IX—X. század fordulójára teszi. A „drágaköves kereszt” típusa és a medaillonos forma valóban már korábban kialakult, és bizonyos értelemben talán régies a XI. században. Mégis, mint fentebb megállapítottuk a párhuzamok felsorolásakor, e forma hosszú időszakon keresztül élt, és pedig más típusokkal párhuzamosan.

Egyéb tárgytypusokat vizsgálva, technikai azonosság alapján, elkülöníthető a félhold alakú fülbevalók egy fajtája. A kivétel nélkül ezüstből készült fülbevalókat úgy készítették, hogy a lemezből kivágott alapformát filigránnal keretelték, a szabad felületeket pedig apró filigrándíszek felforrasztásával töltötték ki. Ezek között megtaláljuk az aprókoros díszítést is, de többnyire szimmetrikus mustrába rendezett szőlőkacs alakú filigránszálakból állnak. Itt is gyakran előfordul az — a keresztelnél is gyakori — a technikából adódó „hiba”, hogy a díszítmények egy része lehullott az idők során.

E fülbevalók felgyűjtését Bulgáriában Vazsarova végezte el. Nála a fülbevalók ötödik típusának első csoportját alkotják ezek a darabok.⁵³ E fülbevalókat az egyik lelőhelyen, Ablanicában előkerült példányokkal szemléltetjük (6/A, B, C ábra). Ugyancsak a Balkánról, Romániából került elő egy ilyen ezüst fülbevaló, Cornesti lelőhellyel. A X. századra keltezik (6/D ábra).⁵⁴ Magyarországon, a Dél-Alföldön találtak egy hasonló fülbevalót, Gyula—Téglagyár lelőhelyen. A X—XI. századra datálják (6/E) ábra.⁵⁵

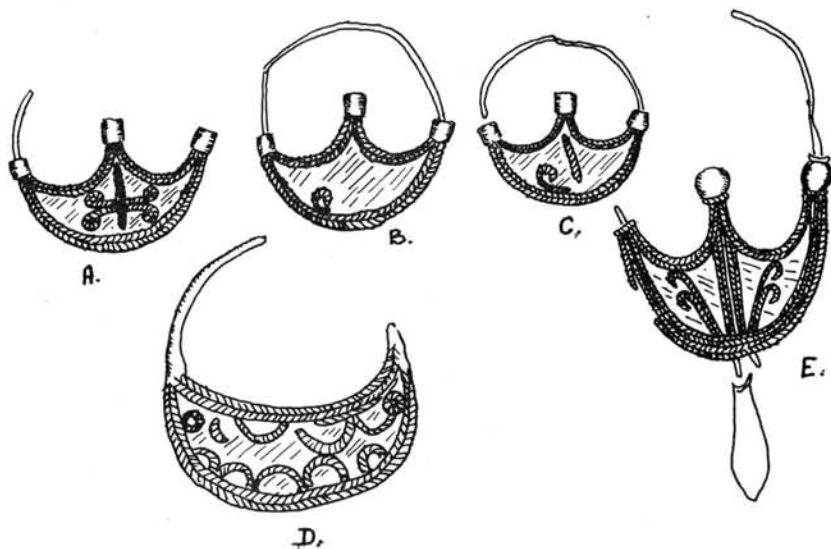
Ha e fülbevalókat összevetjük a keresztelkekkel, úgy tűnik, hogy a filigrános díszítésnek ez a típusa a X—XI. századra jellemző.⁵⁶

⁵³ Vazsarova, Zs. N. 1976. 282. obr. 175. és összefoglaló táblázat. A lelőhelyek a következők: Mezek (Мезек), Altimir (Алтимир), Troján (Троян), Ablanica (Абланица) I. és II., Szlaseny, (Слашень). Tuhovise, (Туховище), A 6/A, B, C. ábrák rajzait az ablanicai leletek hivatkozott fényképéről készítettem.

⁵⁴ Dan, Gh. Theodoer 1981. 111. fig. 19. Cornestiből való lelet a 6/D ábra a hivatkozott rajz hasonmása.

⁵⁵ Bakay Kornél 1978. LXVI. tábla 34—35. 174. Gyula—Téglagyár, 94. sír, Erkel Ferenc Múzeum ltsz.: 66.32.185. és 66.32.245.; A 6/E ábra rajzát a hivatkozott fénykép alapján rajzoltam. Az épebb állapotban levő darabot ábrázolja.

⁵⁶ Valamennyi lelet ebből a korból származik.



6/A, B, C. ábra. Az ablanicai fülbevalók
D. A cornesti fülbevaló, E. A gyula—téglagyári fülbevaló

Doncseva—Petkova párhuzamok alapján a X—XII. századot jelöli meg a várnai kereszt típusának koraként. Az előbbieken leírt szempontokat figyelembe véve ez indokolatlanul hosszú időszakot jelentene. Alighanem közelebb járunk a valósághoz, ha a tárgyalt keresztípus készítését a X. század utolsó harmadától a XI. század derekáig terjedő időszakra keltezzük.

A filigrános mellkeresztek tehát jól elkülöníthető, aránylag rövid ideig készített típust alkotnak. Többféle anyagból: rézből, ezüstből, aranyból készültek. Kis számukat az aránylag szűk időhatárok és egyedi mivoltuk mellett azzal is magyarázhatjuk, hogy forrasztott, lemezes megoldásuk a földben könnyen pusztulónak bizonyult.⁵⁷ Így tömeges előfordulásukkal a jövőben sem számolhatunk.

A lelőhelyeket térképre vetítve (7. ábra) kitűnik, hogy a kereszték és fülbevalók elterjedési területének — a két magyarországi lelőhely kivételével — északi határa a Duna vonala. Ez megegyezik az északi irányú bizánci terjeszkedés határával, mely 971-től 1182-ig tartott. Mivel a filigrános mellkeresztek típusának megjelenése nagyjából egybeesik az időszak kezdetével, eltűnése pedig még annak vége előtt bekövetkezett, összekapcsolható a bizánci hódítás korszakával. Érdemes rámutatni arra a tényre is, hogy a kereszték egy része bizonyosan bizánci határerődítményekből került elő (Dinogetia-Garvan, Pacuiul Lui Soare), más része pedig kapcsolatban állhatott

⁵⁷ Ez a megállapítás a fülbevalókra is vonatkozik.

⁵⁸ A 7. ábra elterjedési térképet mutat. A x-ek a kereszték lelőhelyeit jelölik a következő számozással: 1. Nagytőke—Jámborhalom 2. Dinogetia—Garvan 3. Pacuiul Lui Soare 4. Várna 5. Plovdiv 6. Djádovó (Дядово). A □-ek a fülbevalókat jelölik, szintén számozva: 7. Mezek (Мезек) 8. Altimir (Алтимир) 9. Troján (Троян), 10. Ablanica I. (Абланица) 11. Ablanica II. 12. Szlaseny (Слашень) 13. Tuhovise (Туховище) 14. Gyula—Téglagyár.



7. ábra. Elterjedési térkép: A kereszték lelőhelyének jelölése (x): 1. Nagytőke—Jámborhalom 2. Dinogetia—Garvan 3. Pacuiul Lui Soare. 4. Várna 5. Djádovo (Дядово) A fülbevalók lelőhelyének jelölése (□): 7. Mezek (Мезек), 8. Altimir (Алтимир), 9. Traján (Траян), 10. Ablanica I. (Абланица), 11. Ablanica II. 12. Szlaseny (Слашень), 13. Tuhovise (Туховище), 14. Gyula—Téglagyár

vele (pl. Várna). Hasonló megfontolások alapján, bár a datálás pontosításának lehetősége nélkül, valószínűleg a fülbevalók leírt típusa is a bizánci hódítás korszakához kapcsolódik. A nagytőke—jámborhalmi kereszt és a gyula—téglavári fülbevalók pedig valószínűleg kereskedelmi úton kerültek hazánkba.

FÜGGELÉK

A Nagytőke—Jámborhalom lelőhelyen 1929—31-ben folytatott temetőásatás anyagának leírása a szentesi Koszta József Múzeum leltárkönyve alapján.)

1. sír: tükör; kerek, öntött, csiszolt bronzlap, díszített hátlapján kis füllel átm.: 5,9 cm
Itsz.: 57.32.1.
2. sír: melléklet nélküli
3. sír: nyélnyúlványos, hegyes, széles vas késpenge sz.: 2,5 cm; h.: 15,6 cm; Itsz.: 57.32.2.
vastöredék; vastag huzalból formált, ismeretlen rendeltetésű, vastárgy töredéke
h.: 3,4 cm
Itsz.: 57.32.3
4. sír: melléklet nélküli
5. sír: zabla; karikás vaszabla töredéke
h.: 5,6 cm
Itsz.: 57.32.4.
nyílhegyek; lapos, keskeny, tüskés, vas nyílhegyek a vesszők farostjaival — 4 db
h.: 10—7,5 cm; sz.: 1—1,5 cm; Itsz.: 57.32.5—8.
kengyelpár; lapos testű, kiszélesedő talpú, tojásdad alakú vaskengyelek lapos füllel
m.: 16 cm; sz.: 13,3 cm. Itsz.: 57.32.9—10.
6. sír: Bronzlemezekből összeállított, üreges testű, görög formájú kereszt, szárai kifelé szélesedők, kerek lezárásúak. Felső végén függesztő karika. Előlapján közepén és a száruk végén kerek foglalatok, ezeknek közeit valamint a hátlapot csavart sodronyrátét díszíti.
h.: 6 cm; sz.: 4,6 cm; v.: 1 cm; Itsz.: 57.32.11.
Megjegyzés: Erősen rongált, hiányos, négy kisebb részlet különvált, a kövek hiányoznak.
hengeres testű, ezüst karika pödrött véggel; vége hiányos átm.: 1,4 cm; Itsz.: 57.32.12.
gyöngyök; áttetsző és fehér, aranyozott, kettős, hármas, négyes gömbölyded összetett (0,5—1,8 cm) üvegyöngyök; három zöld, ill. aranyozott, hosszú, hengeres és három lapított gömbölyded, pirossal festett fekete szem. Itsz.: 57.32.13—99.
7. sír: nyílhegytöredékek; lapos, tüskés, vas nyílhegyek töredékei — 8 db
h.: 6,1—3,3 cm
Itsz.: 57.33.1—8.
vasszalagok töredékei; egy kiszélesedő végű darab szeggel és egy T-alakú részlet
h.: 5 cm és 3,2 cm
Itsz.: 57.33.9—10.
kengyelpár; tojásdad alakú, széles talpú, lapos fülű vaskengyel
m.: 14 cm.; sz.: 12,7 cm; Itsz.: 57.33.11—12.
8. sír: melléklet nélküli
9. sír: kés; nyélnyúlványos, vas késpenge
h.: 11 cm; sz.: 1,1 cm; Itsz.: 57.33.13.
gyűrű; lapos testű, ezüst karikagyűrű
átm.: 2,1 cm; sz.: 0,5 cm; Itsz.: 57.33.14.
10. sír: fülbevalók (?); egymásra hajtott, ezüst karikák átm.: 1,4 cm
Itsz.: 57.33.15—16.
fülbetű(?); egymásra hajtott végű bronz karika átm.: 2,4 cm
Itsz.: 57.33.17.
11. sír: torques; bronz sodronyból formált karika, egyik végén egyszerű horog, a másikon a hajkarikákon szokásos S-alakú csavarás
átm.: 13—12 cm; Itsz.: 57.33.18.
hajkarika; hengeres testű, ezüst karika, S-alakú csavart véggel
átm.: 2,1 cm
Itsz.: 57.33.19.
12. sír: melléklet nélkül
13. sír: vastöredék; talán szegletes vascsat darabja
h.: 2,7 cm; Itsz.: 57.33.20.
szilex; fehér kőből pattintott, lapos szilex
h.: 2,7 cm; Itsz.: 57.33.21.
14. sír: csiholóvas; lapos vasszálból hajlított csiholó h.: 7 cm; Itsz.: 57.33.32.
15. sír: kés; nyélnyúlványos, vas késpenge
h.: 10 cm; sz.: 1 cm; Itsz.: 57.33.23.
vastárgy; nagy, szegletes testű, vasszálból formált, ismeretlen rendeltetésű eszköz töredékei
Itsz.: 57.33.24.
szilex: barnásszürke obszidiánból pattintott, levél alakú penge
h.: 3,4 cm; sz.: 2,7 cm; Itsz.: 57.33.25.
16. sír: melléklet nélküli
17. sír: denár; II. Henrik ezüst denárja, hiányos
átm.: 1,9 cm; Itsz.: 57.33.26.
gyöngyszem; korong alakú csontgyöngy
átm.: 0,7 cm; Itsz.: 57.33.27.
csat; nagy, ovális vascsat

- h.: 7,2 cm; sz.: 5,8 cm; Itsz.: 57.33.28.
kések; nyélnyúlványos, vas késpengék töredékei — 6 db
h.: 6—2,2 cm; sz.: 1,7—1,3 cm; Itsz.: 57.33.29—30.
18. sír: melléklet nélküli
19. sír: karperec; hengeres testű, bronz karperec
átm.: 6,3 cm; Itsz.: 57.33.31.
fülbevalópár; lapos testű, nyitott végű, ezüst karikák átm.: 2,6 cm; 2,5 cm;
Itsz.: 57.33.32—33.
20. sír: gyűrű; sokszögletes testű, nyitott végű, bronz karika átm.: 2,6 cm; Itsz.: 57.33.34.
fülbevaló; hengeres testű, nyitott végű, ezüst karika átm.: 3,2 cm; Itsz.: 57.33.35.
gyűrű; lapított testű, profitált, nyitott végű bronz gyűrű átm.: 2 cm; Itsz.: 57.33.27.
21. sír: kés; nyélnyúlványos, vas késpenge Itsz.: 57.33.37.
22. sír: denár; Szt. István ezüst dénárja
átm.: 1,7 cm; Itsz.: 57,33.38.
hajkarikák; hengeres testű, ezüst karikák, S-alakban pödört véggel, egy vastagabb és egy
vékonyabb
átm.: 1,8 cm és 1,5 cm; Itsz.: 57.33.39—40.
fülbevaló; négyszögletes testű, ovális, bronz karika, oldalt bütyökkel
átm.: 1,3 cm; Itsz.: 57.33.41
23. sír: gyűrű; lapított testű, széles, sima felületű, bronz karikagyűrű
átm. 2,1 cm; sz.: 0,6 cm; Itsz.: 57.33.42.

IRODALOM

- Bakay Kornél*
1978 Honfoglalás- és államalapításkori temetők az Ipoly mentén. St. Com. 6. 1978.
- Bank Alissa*
1978 Bizánci művészet szovjet múzeumokban. Budapest
- Bálint Alajos*
1932 Honfoglaláskori sírok Ószentivánon és Bánkúton. Dolg. VIII. 1932. 256—264.
- Bárány-Oberschall, Magda von*
1953 Byzantinische Pektoralkreuze aus Ungarischen Funden. Forschungen zur Kunstgeschichte und Christlichen Archäologie. Baden-Baden 1953. 207—264.
- Barnea, Ion* (Stefan, Gh.; Barnea, I.; Comsa, M.: Comsa, E.)
1967 Dinogetia I. Obiecte de culte. Bucuresti
- Beckwith, John*
1968 The Art of Constantinople. London/New York
- Bóna István*
1971 A népvándorlás kora Fejér megyében. Fejér megye története az őskortól a honfoglalásig
5. Székesfehérvár
- Csallány Gábor*
1905 Régi magyar emlékek a Szentesi múzeumban. Arch. Ért 1905.
1940 Honfoglalás- és árpádkori sírokban talált magyar és idegen pénzek a szentesi Csongrád
vármegyei Múzeum éremgyűjteményében. NK 38—39 (1939—40) 23—25.
- Dan Gh. Theodor*
1981 Romanitatea Carpato-Dunarea si Bizantul in Veacurile Iasi
- Dercsényi Dezső*
1964 A Képes krónika és kora. Képes krónika. Budapest, 7—44.
- Diakonu, Petre—Baraschi, Silvia*
1977 Pacuiul Lui Soare II. Obiecte de Podoaba si de cult. Bucuresti
- Donceva—Petkova, Ludmila*
1983 Krisztove-enkolpioni viv Varnenszkija Muzej. Izvestija na Narodnie Muzej Varna.
Varna Tome: 19 (34) 1983. 113—124.
- Дончева-Петкова, Людмила*
1983 Крустове енколпиони вув Варненския Музей Известия на Народние Музей Варна
Tome: 19(34) 1983. 113—124.
- Fehér Géza—Éry Kinga—Kralóvanszky Alán*
1967 A Közép-Duna-medence magyar honfoglalás és kora Árpád-kori sírleletei. Rég. Tan. II.
- Fillitz, H.*
1985 Die Schatzkammer in Wien Symbole Abendländischen Kaistums. Residenz Verlag Wien
- Huszár Lajos*
1955 Das Münzmaterial des Fundes der Völkerwanderungszeit im Mitteren Donaubecken.
AAH 5 (1955)

- Kovács Éva*
1974 Árpád-kori ötvösség. Budapest
- Lassus, Jean*
1974 Frühchristliche und Byzantinische Welt. Schätze der Weltkunst. Gütersloh (München)
Wien
- Lovag Zsuzsa*
1985 Egy 11. századi bronz korpusz. FA XXXVI. 1985. 183—191.
- Mijatev, Kr.*
1922 Palesztinszki krisztove Bulgarija. Godisnik na Narodnaja Muzej za 1921 god. Szófia
- Миѡтев, Кр.*
1922 Палестински Крустове България Годишник на Народния Музей за 1921 год. София
- Ross, C. Marvin*
1965 Catalogue of the Byzantine and early medieval antiquities in the Dunbarton Oaks Collection. Vol. 1.2. 1965. Washington
- Talbot, Rice David*
1959 Kunst aus Byzanz. München
- Vaklinova, Margarita*
1981 Mittelalterliche Schmuckstücke aus Bulgarien. Sofia
- Vazarova, Zs. N.*
1976 Szlavjani i prabulgari. Szófia
- Вужарова, Ж. Н.*
1976 Славяни и прабулгари, София
- The Walters Art Gallery Christian and Byzantine Art
1947 Frustees of the Walters Gallery. Baltimore 1947.

Brustkreuze von Filigranarbeit aus dem 10.—11. Jahrhundert

Szemán, Attila

Im Besitz des Museums József Koszta in Szentes ist ein Kupferbrustkreuz von Filigranarbeit aufbewahrt. Das Kreuz ist ein sg. „lateinisches Kreuz“ mit ausbreiteten Stielen, und mit Medaillen. Es ist mit Filigranfaden und Glaspaste verziert. (s. Abb. 1/A, 1/B und Bild I/A, I/B) Das Kreuz wurde 1929 bei einer Friedhofausgrabung entdeckt. Die Ausgrabung wurde von Gábor Csallány, dem Direktoren des Museums in Szentes geleitet. Im Fundmaterial sind zwei Münzen zu finden: ein Denar von Stephanus rex (CNH 1.) und ein anderer von Károly II. In manchen Gräbern waren auch die Pferde mitbeerdigt. Nach der komplexen Analyse der Fundsachen im Friedhof kann die Herstellung des Kreuzes in dem letzten Jahrzehnt des 10. Jahrhunderts angegeben werden.

Die formale Analyse des Kreuzes von Nagytóke—Jámborhalom weist auf die byzantinische Kunst hin. Dieser Typ des Kreuzes mit Medaillen war längere Zeit auf dem Gebiet des byzantinischen Reichs vorzufinden: von dem 7. bis zum 12. Jahrhundert war es verbreitet, aber spärlich taucht noch auch später auf. Das Kreuz kommt am häufigsten in dem 10. und 11. Jahrhundert vor. Wegen der verschiedenen Fundverhältnissen können seine Prallestücke nur ungenauer datiert werden. Ein äusserst schönes und wertvolles Beispiel des Typs der Brustkreuze von Filigranarbeit ist das Goldbrustkreuz mit Corpus von Dinogetia-Garvan. (s. Abb. 3.) Es konnten wir nach einem guten Photo untersuchen. Mit Hilfe dieses Photos kann festgestellt werden, dass das Corpus von dem Abendland stammt und erst später an das byzantinische Brustkreuz gesetzt wurde. Die Originalform des Kreuzes stimmt mit dem Typ des Kreuzes von Nagytóke—Jámborhalom überein. Mit diesem letzteren sind das Silberkreuz aus Warna (s. Bild II/A, B) und die Kupferreste von Dinogetia-Garvani fast identisch. (s. Abb. 4/A, B)

Der Type des Kreuzes von Filigranarbeit enthält nur Einzelstücke. Sie haben die Form eines „lateinischen Kreuzes“, an dem ausbreiteten Stiel mit Medaillen. Die Verzierung besteht aus Filigranrahmung und aus Glaspaste bzw. Edelstein am Stielrand sowie in der Mitte der Kreuzung. In Betracht der Datierung der Prallestücke kann dieser Kreuztyp von dem letzten Drittel des 10. bis zur Mitte des 11. Jahrhunderts datiert werden. Die Behauptung wird von den ähnlich gestalteten, halbmondförmigen, mit Filigran verzierten Silbergehängen aus dem 10. und 11. Jahrhundert verstärkt.

Auf der Übersichtskarte der Fundorte stellt es sich heraus, dass die Verbreitung der Kreuze und Ohrgehänge (ausgenommen der zwei Fundorte in Ungarn) nördlich von der Donau begrenzt wurde. Unserer Meinung nach steht deshalb das Erscheinen und die Verbreitung dieser Gegenstände mit der Expansion des byzantinischen Reichs 971—1182 im engsten Zusammenhang. Das Kreuz von Nagytóke—Jámborhalom und das Ohrgehänge von Gyula—Ziegelei gelangten vermutlich von diesen Gebieten zu uns.