



A MÓRA FERENC MÚZEUM

# ÉVKÖNYVE

Vörös Gabriella, Béres Mária, Boldizsár Péter, Farkas Gyula—  
Maresik Antónia, Kocsis S. Gábor, Farkas Gyula, Szűcs Judit,  
Markos Gyöngyi, Fejér Gábor, Tóth Ferenc, Zombori István, Szrenka  
Éva, Marosvári Attila, Sipos József, Balázs György, Huszka Lajos—  
Nagy Ádám, Katona Imre—Rózsa Gábor, Lengyel András, Jakab  
Béla tanulmányával

1987-1

A MÓRA FERENC MÚZEUM

# ÉVKÖNYVÉ

1987

1

SZEGED

1988

JAHRBUCH DES MÓRA FERENC MUSEUMS, SZEGED (UNGARN)  
ANNALES DU MUSÉE FERENC MÓRA, SZEGED (HONGRIE)  
ЕЖЕГОДНИК МУЗЕЯ ИМ. ФЕРЕЦЦ МОРА, СЕГЕД (ВЕНГРИЯ)

Szerkesztő bizottság

Barna László, Dömötör János, Juhász Antal  
Lengyel András, Zombori István

A szerkesztő bizottság elnöke

TROGMAYER OTTÓ

Szerkesztő

JUHÁSZ ANTAL

A tanulmányok lektorai

Fodor István	Lipták Pál
Ilia Mihály	Marcsik Antónia
Juhász Antal	Nyíri Antal
Kanyó Ferenc	Rózsa Gábor
Király István	Schmidt Egon
Kovalovszki Júlia	Tóth Ferenc
Kőhegyi Mihály	Újváry Zoltán
Lengyel András	Weiner Mihályné
K. Zoffmann Zsuzsanna	

Technikai szerkesztő

VARGA JÓZSEF

A borítólap Mayer Gyula tervei alapján készült.

HU ISSN 0563—0525

Felelős kiadó: dr. Trogmayer Ottó  
87-4612 — Szegedi Nyomda

Felelős vezető: Surányi Tibor igazgató  
Példányszám: 625 — Terjedelem: 44,75 A/5 ív

Kiadási eng. sz.: 55 462

Készült monószedéssel, íves magasnyomással,  
az MSZ 5601—59 és MTA 5602—55 szabvány szerint

## TARTALOM

**Régészet**

- Vörös Gabriella*: Késő szarmata edénylelet Kiskundorozsma-Kistemplomtanya lelőhelyről ..... 11  
*Béres Mária*: Adatok az Árpád-kori gabonátárolás kérdéséhez ..... 25  
*Boldizsár Péter*: Bizánci és dél-itáliai kerámiák egyes magyarországi középkori lelőhelyekről ..... 37

**Embantan**

- Farkas Gyula—Marcsik Antónia*: Dél-magyarországi késő neolitikus emberi csontvázak (Gorzsa, Deszk) ..... 51  
*Kocsis S. Gábor*: Hódmezővásárhely Gorzsa-Czukur major újkőkori temető embertani anyagának fogantropológiai és patológiai leírása ..... 69  
*Farkas Gyula*: A magyar antropológia története kezdettől 1945-ig ..... 81

**Néprajz**

- Szűcs Judit*: A táplálkozáshoz fűződő hiedelmek nyoma Szentesen ..... 121  
*Markos Gyöngyi*: Bábaság Makón ..... 131  
*Fejér Gábor*: A makói állóorsós borsajtó ..... 189

**Történelem**

- Tóth Ferenc*: Makó úrbéri térképei ..... 211  
*Zombori István*: Az orgonakészítő Kováts István (1797—1843) önéletírása ..... 271  
*Szrenka Éva*: „Nemes Sz. Kir. Szeged Város Piacza” az 1840-es években ..... 285  
*Marosvári Attila*: A szervezett iparostanonc-oktatás kezdetei Makón (1856—1884) ..... 291  
*Sipos József*: A Kisgazdapárt a polgári demokratikus forradalom első szakaszában ..... 311  
*Balázs György*: Az oktatás megindulása és demokratizálásának kezdetei 1944—1945-ben Szeged-Alsóközponon ..... 335

**Éremtan**

- Huszka Lajos—Nagy Ádám*: Pénzforgalom Szegeden 1944—1945-ben ..... 353

**Művészettörténet**

- Katona Imre—Rózsa Gábor*: Egy elfelejtett szentesi keramikus: Jakó Géza (1886—1943) ..... 379

**Irodalomtörténet**

- Lengyel András*: Egy későliberális ideológiakritikus. Vázlat Gáspár Zoltánról .. 427

**Természettudomány**

- Jakab Béla*: A fehér gólya (*Ciconia ciconia*) állománya Magyarországon 1984-ben ..... 473

## CONTENTS

### Archaeology

- Vörös, Gabriella*: Late Sarmata pottery finds from the site of Kiskundorozsma-Kistemplomtanya ..... 11  
*Béres, Mária*: Data to the question of corn storing in Árpád-Age ..... 25  
*Boldizsár, Péter*: Byzantine and South-Italian pottery in Certain Medieval Sites of Hungary ..... 37

### Antropology

- Farkas, Gyula—Marcsik, Antónia*: Late neolithic human skeletons in South-Hungary (Gorzsa, Deszk) ..... 51  
*Kocsis S., Gábor*: Tooth-antropological and pathological description of the antropological finds in a neolithic cemetery from the Hódmezővásárhely Gorzsa-Czukur major ..... 69  
*Farkas, Gyula*: The history of Hungarian antropology from the beginning to 1945 ..... 81

### Ethnography

- Szűcs, Judit*: Traces of beliefs concerning food in Szentes ..... 121  
*Markos, Gyöngyi*: Midwifery in Makó ..... 131  
*Fejér, Gábor*: Wine press with standard spindle in Makó ..... 189

### History

- Tóth, Ferenc*: Maps of fee estates in Makó ..... 211  
*Zombori, István*: Autobiography by organ-builder István Kovács (1797—1843) .. 271  
*Szrenka, Éva*: Market in Szeged in the 1840s ..... 285  
*Marosvári, Attila*: The beginning of the organized apprentice-training in Makó .. 291  
*Sipos, József*: The Smallholders' Party in the first period of the bourgeois-democratic revolution ..... 311  
*Balázs, György*: The beginning and democratization of education in Szeged-Alsóközpon in 1944—45 ..... 335

### Numismathology

- Huszka, Lajos—Nagy, Ádám*: Money circulation in Szeged in 1944—45 ..... 353

### History of Art

- Katona, Imre—Rózsa, Gábor*: The long-forgotten ceramist from Szentes: Géza Jakó (1886—1943) ..... 379

### History of Literature

- Lengyel, András*: A late-liberal ideology-critic. A sketch of Zoltán Gáspár ..... 427

### Natural Science

- Jakab, Béla*: Migratory stork stock in Hungary in 1984 ..... 473

## INHALT

### Archäologie

- Vörös, Gabriella*: Gefäßfunde aus der späten Sarmatenzeit an dem Fundort Kiskundorozsma-Kistemplomtanya ..... 11
- Béres, Mária*: Beiträge zur Frage der Getredespeicherung in der Arpadenzeit ... 25
- Boldizsár, Péter*: Byzantinische und süditalienische Keramik aus einigen mittelalterlichen Fundorten in Ungarn ..... 37

### Antropologie

- Farkas, Gyula—Marcsik, Antonia*: Einige menschliche Skelette aus dem Spätneolithikum in Südungarn (Gorzsa, Deszk) ..... 51
- Kocsis, S. Gábor*: Die anthropologische und pathologische Untersuchungen der menschlichen Zähne aus dem Gräberfeld von Jungsteinzeit bei Hódmezővásárhely Gorzsa-Czukor major ..... 69
- Farkas, Gyula*: Die Geschichte der Antropologie in Ungarn von den Anfängen bis 1945 ..... 81

### Ethnographie

- Szűcs, Judit*: Die Spuren der Glaubenswelt der Ernährung betreffend in Szentes . 121
- Markos, Gyöngyi*: Die Geburtshilfe in Makó ..... 131
- Fejér, Gábor*: Weinpresse mit Stehspindel in Makó ..... 189

### Geschichte

- Tóth, Ferenc*: Die Urbariumskarten der Stadt Makó ..... 211
- Zombori, István*: Die Autobiographie des Orgelbaumeisters István Kováts (1797—1843) ..... 271
- Szrenka, Éva*: „Der Markt der edlen königlichen Feistadt Szeged“ in den 1840-er Jahren ..... 285
- Marosvári, Attila*: Die Anfänge des organisierten Unterrichts der Handwerker-gesellen in Makó (1856—1884) ..... 291
- Sipos, József*: Die Partei der Kleinlandwirte in der ersten Phase der bürgerlich-demokratischen Revolution ..... 311
- Balázs, György*: Beginn des Unterrichts und seiner Demokratisierung 1944/45 in Szeged Alsóközpont ..... 335

### Numismatik

- Huszka, Lajos—Nagy, Ádám*: Geldumlauf in Szeged in den Jahren 1944—1945 .. 353

### Kunstgeschichte

- Katona, Imre—Rózsa, Gábor*: Ein vergessener Keramiker in Szentes: Géza Jakó (1886—1943) ..... 379

### Literaturgeschichte

- Lengyel, András*: Ein spätliberaler Ideologiekritiker. Entwurf über Zoltán Gáspár ..... 427

### Naturwissenschaft

- Jakab, Béla*: Weißstorchbestand Ungarns im Jahre 1984 ..... 473

## TABLE DES MATIÈRES

### Archéologie

- Vörös, Gabriella*: Trouvaille de la poterie sarmatique sur le site Kiskundorozsma-Kistemplomtanya ..... 11
- Béres, Mária*: Données au problème d'entrepasage du blé à l'époque Árpád.... 25
- Boldizsár, Péter*: Poteries byzantines et d'Italie-sud sur les sites du moyen âge de Hongrie..... 37

### Anthropologie

- Farkas, Gyula—Marcsik, Antónia*: Squelettes humains néolithiques tardifs de Hongrie-sud (Gorzsa, Deszk) ..... 51
- Kocsis S., Gábor*: Description anthropologique et pathologique dentaire dans la matière de la cimetièrre néolithique à Hódmezővásárhely Gorzsa-Czukur major ..... 69
- Farkas, Gyula*: Histoire d'anthropologie hongroise du commencement jusqu'à 1945 ..... 81

### Ethnographie

- Szücs, Judit*: Mémoires des croyances concernant l'alimentation ..... 121
- Markos, Gyöngyi*: Sages-femmes à la ville Makó ..... 131
- Fejér, Gábor*: Une presse à vin provenant de Makó..... 189

### Histoire

- Tóth, Ferenc*: Cartes seigneuriales de la ville Makó..... 211
- Zombori, István*: Autobiographie d'un constructeur d'orque à Szeged ..... 271
- Szrenka, Éva*: «Place de marché de la ville royale libre Szeged» aux années 1840 285
- Marosvári, Attila*: Commencements d'école d'apprentissage à la ville Makó (1856—1884) ..... 291
- Sipos, József*: Le Parti des Petits Propriétaires au période premier de la révolution démocratique bourgeoise ..... 311
- Balázs, György*: Commencements d'enseignement démocratique à Szeged-Alsó-központ en 1944—1945 ..... 335

### Numismatique

- Huszka, Lajos—Nagy, Ádám*: Circulation monétaire de Szeged en 1944—1945 353

### Histoire des beaux-arts

- Katona, Imre—Rózsa, Gábor*: Un céramiste peu connu de Szentes: Géza Jakó (1886—1943) ..... 379

### Histoire littéraire

- Lengyel, András*: Un critique d'idéologie libéralist-tardif. Esquisse sur Zoltán Gáspár ..... 427

### Sciences naturelles

- Jakab, Béla*: La population des cigognes blanches (*Ciconia ciconia*) de Hongrie en 1984 ..... 473

## СОДЕРЖАНИЕ

### Археология

- Вёрёш Габриэлла*: Поздняя сарматская находка посуды с местонахождения в с. Кишкундорожм-Киштемплотаня ..... 11
- Береш Мария*: Данные к вопросу о хранении зерна в Арпадские времена ..... 25
- Большиджар Петер*: Византийская и южноитальянская керамика с некоторых венгерских средневековых местонахождений ..... 37

### Антропология

- Фаркаш Дьюла—Марчик Антония*: Человеческие скелеты поздней неолитики в Южной Венгрии (Горжа, Деск) ..... 51
- Кочиш Ш. Габор*: Фогантропологическое и патологическое описание антропологических материалов кладбища неолитического века в хуторе Горжа—Цукор у города Ходмезёвашархей ..... 69
- Фаркаш Дьюла*: История венгерской антропологии от начал до 1945 г. ..... 81

### Этнография

- Сюч Юдит*: Следы суверия, связанного с питанием, в г. Сентеш ..... 121
- Маркош Дбёнди*: Акушерство в г. Мако ..... 131
- Фейер Габор*: Виноградная пресса со стоячей катушкой из Мако ..... 189

### История

- Тот Ференц*: Оброчные карты г. Мако ..... 211
- Зомбори Иштван*: Автобиография строителя органов Ковач Иштван (1797—1843) ..... 271
- Сренка Ева*: «Рынок Дворянского Свободного Королевского г. Сегеда» в 1840-ые годы ..... 285
- Марошвари Атилла*: Начало организованного обучения учеников-ремесленников в Мако (1856—1884) ..... 291
- Шипош Йозеф*: Партия мелких землевладельцев в первом периоде буржуазно-демократической революции ..... 311
- Балаж Двёрдь*: Начало обучения и первый этап его демократизации в 1944—45 гг. в с. Сегед—Альшокёзпонт ..... 335

### Нумизматика

- Хуска Лайош—Надь Адам*: Денежный оборот в Сегеде в 1944—45 гг. .... 353

### Искусствоведение

- Катона Имре—Рожса Габор*: Забытый сентешский керамик Яко Геза (1886—1943) ..... 379

### Литературоведение

- Лендел Андраш*: Поднелиберальный критик идеологии. Эскиз о Гашпар Зольтане ..... 427

### Естествоведение

- Якаб Бела*: Состав белого аиста (*Ciconia ciconia*) в Венгрии в 1984 году ... 473



# Régészet

# Késő szarmata edényelet Kiskundorozsma- Kistemplomtanya lelőhelyről

VÖRÖS GABRIELLA

(*Szentes, Koszta József Múzeum*)

1930-ban Hock Lajos dorozsmai tanító hat edényből álló leletegyüttest — két tálat, fazekat, bögrét és két tálkát — adományozott a szegedi múzeumnak.

Az edények előkerülésük után nem sokkal elveszítették összetartozásukat, legálábbis erre vall, hogy a hat edényt mindezülig nem közölték le együtt. Míg a leletegyüttes legszebb, legjellegzetesebb darabjai többször is szerepeltek publikációkban és hivatkozásokban, a többről még említés sem történt. A több mint félévszázada előkerült leletegyüttes darabjait most hiánytalanul sikerült beazonosítanunk, közreadásukat egyfelől tehát a teljesség lehetősége indokolja.\* A kiegészült leletegyüttes jól reprezentálja a késő szarmata települések edénykészletének legjellemzőbb vonásait. Bízunk abban, hogy közreadása — ha szerény módon és formában is — hozzájárulhat a korszak jobb megismeréséhez.

## A leletek előkerülési körülményei és későbbi sorsa

Az adományozó, Hock Lajos a lelőhelyre és a leletkörülményekre vonatkozó adatait az akkori szegedi múzeumigazgató, Móra Ferenc feljegyzései őrizték meg.<sup>1</sup> A leletegyüttes Móránál a „Dor/A” jelzetet kapta. A jelzet első tagja a Dorozsma helynév rövidítése, az „A” pedig a lelőhely községen belüli megkülönböztető betűjele. A részletes leírásban a „Kiskundorozsma — Zádori Fekete-féle ház építésénél talált leletek” pontos helymegjelölés szerepel. A ház, amelynek építése közben a leletek előkerültek, jelenleg Bordány község belterületén, a Kossuth utca 15. számú telken áll.<sup>2</sup> (1. kép)

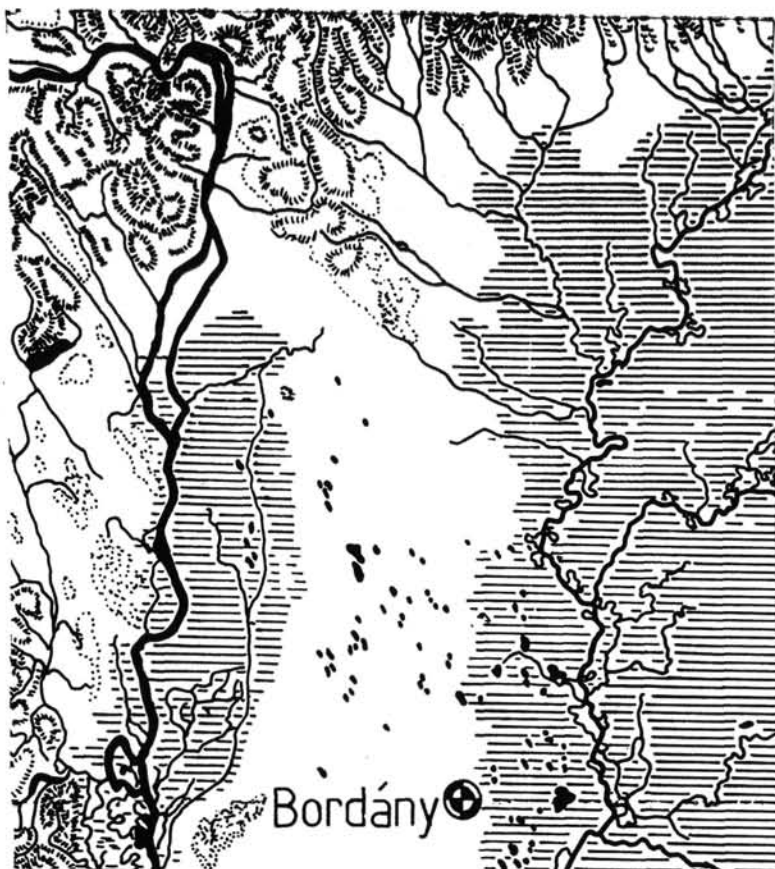
Az edények előkerülési körülményeiről sajnos nem sokat tudunk. Csak az a bizonyos, hogy két méter mélységben kerültek elő, a ház alapjának ásása közben. „Állítólag se csont, se hamu, se más régészeti lelet nem volt.”<sup>3</sup> Móra kiment a helyszínre, de már csak a ház kész pincéjét nézhette meg. Semmi sem utal arra, hogy utána bármikor hitelesítő ásatást végeztek volna a lelőhelyen, vagy közvetlen környékén. A találók feltehetően azért figyeltek fel a leletekre, mert az ásó teljesen ép edényeket fordított ki, és valószínűleg ezért kerülhettek a leletek végül a múzeumba. Nem tud-

\* (Sajnos azonban az egyik közölt tál időközben elveszett, így az edényelet mégsem teljes!)

<sup>1</sup> MFM Rég. Ad.: 478—78.

<sup>2</sup> Kürti Béla 1976/77. 18. 38. jegyzet. Kistemplomtanya 1950-ben vált Bordány néven önálló községgé.

<sup>3</sup> A feljegyzés leközölve: Kürti i. m. 18.



1. kép. A lelőhely földrajzi helyzete.

juk tehát, hogy az edények eredetileg milyen objektumban, milyen helyzetben; házban vagy gödörben, elsődleges vagy másodlagos helyzetben voltak-e. Az adatok csak azt teszik bizonyossá, hogy egyszerre, együtt kerültek elő, tehát összetartoznak.

Az edényeket 1953-ban vették nyilvántartásba a Móra Ferenc Múzeum népvándorláskori gyűjteményébe, a hat edényt majd hatféleképpen.<sup>4</sup>

Pontos lelőhelymegnevezéssel és évszámmal mindössze egyetlen (az egyik tál) szerepel.<sup>5</sup> A leltározásnál nem használták Móra feljegyzéseit, pedig szemléletes leírásai, valamint rajzai alapján azonnal nyilvánvalóvá vált volna a hat edény összetartozása. Mórának köszönhető, hogy a tálon kívül további négy edényt is sikerült azonosítanunk.<sup>6</sup>

<sup>4</sup> Ltsz.: 53.208.2.; 5.; 8.; 9.; 13.

<sup>5</sup> Kiskundorozsma-Kistemplomtanya 1930. Vörösszínű, magas tál. Ltsz.: 53.208.2.

<sup>6</sup> A fazék lelőhelyeül Dorozsmán belüli közelebbi meghatározásként — helytelenül! — „Lajkó Józsefné” (nyilvánvalóan: tanyája) megjegyzést találtuk, 1941-es évszámmal! Ltsz.: 53.208.5.

A többi esetben „Dorozsma 1930. IX. 28.” illetve „Dorozsma 1930” szerepelnek. Ltsz.: 53.208.5.; 8—9.

Sem a leltárkönyvben, sem a régészeti gyűjteményben nem akadtunk nyomára a hatodik edénynek (szürke tál), de szerencsére publikációkból jól ismerjük.<sup>7</sup>

A hat edény közül három (a két tálka és a bögre) mindeddig közöletlen volt. (5—7. kép) A két tál több alkalommal is szerepelt a korszakot tárgyaló publikációkban (3—4. kép), a fazékkal illusztrációként Kürti Béla Mórával kapcsolatos forrásközleményében találkozhattunk.<sup>8</sup> (2. kép)

A két tálat Alföldi András nem sokkal előkerülésük után, 1932-ben leközölte, mint a nagyalföldi szarmata kerámia jellegzetes darabjait.<sup>9</sup> Párducz Mihály a szarmata corpus harmadik kötetében Kiskundorozsma — Kistemplomtanya lelőhelynév alatt négy edénnyel foglalkozott, de közülük csak a már Alföldinél is szereplő két tál tartozik valójában a leletegyüttesbe.<sup>10</sup> Ez azért is furcsa, mert a leletkörülmények leírásánál szinte szó szerint idézi Mórát, tehát ismernie kellett az eredeti feljegyzéseket, és így feltétlenül tudott az együtteshez tartozó többi edényről is! Felmerül annak a lehetősége, hogy a csillámos anyagú, fésűs díszű fazekat, és a fazékaljából kialakított tálkákat Párducz nem tartotta szarmatakorinak és ezért maradtak ki teljesen a közleményből.<sup>11</sup> Ennek a feltételezésnek ellentmond, hogy már sokkal korábban is közöl olyan fazekakat illetve töredékeiket, amelyek — mint pl. a Solt-paléi késő szarmata település anyagából való darab — pontos megfelelői a dorozsmainak.<sup>12</sup> A kerámiaanyag csoportosításánál nála a fazekak külön csoportot alkottak és egyértelműen szarmatának számítottak.<sup>13</sup> A főzőfazék, mint kerámiatípus, kimaradt Párducz hunkori emlékeket rendszerező nagy munkájából is. A dorozsmai leletek közül itt is csak a két tállal foglalkozott.<sup>14</sup>

## A leletek leírása

### 1. Fazék (2.; 8. kép)

Vörösesbarna, fekete foltos, kézikorongon formált főzőedény. Anyaga csillámos, apró kavicsokkal, közuzalékkal soványított. Pereme vízszintesre levágott, ívelten kihajlól. Vállnál kiszélesedik, az alja felé egyenesen összeszűkül. A pereme alatt fésűvel sekélyen bekarcolt vonalköteg található, alatta ugyanezzel a fésűvel benyomott ferde mintasor díszíti. M=20,5 cm; Pá=13,7 cm; Fá=8,5 cm Ltsz.: 53.208.13.

### 2. Tál (3.; 9. kép)

Téglavörös színű, gyorskorongon formált tál. Anyaga finoman, gondosan kidolgozott. Pereme ívelten kihajlik, teteje egyenesre levágott. Válla hangsúlyozott, hasa erősen kiöblösödik, alacsony talpon áll. Vállát egymástól arányos távolságokban elhelyezett ferde kannelúrák díszítik. M=10,0 cm; Pá=22,3 cm; Fá=8,5 cm Ltsz.: 53.208.2.

<sup>7</sup> Alföldi András 1932. XXVIII. t. 9.; Párducz 1950. CXXII. 35.

<sup>8</sup> Kürti Béla i. m. 20.

<sup>9</sup> Alföldi András 1932. 80. XXVIII. t. 3.; 9.

<sup>10</sup> Párducz Mihály 1950. CXXII. t. 34. Az egyenes falú tál (Párducz Mihály 1950. CXXII. t. 33.) és a gömbös hasú edényke (uo. 39.) nem szerepel Móra feljegyzéseiben, így nem tartozhatnak a leletegyüttesbe.

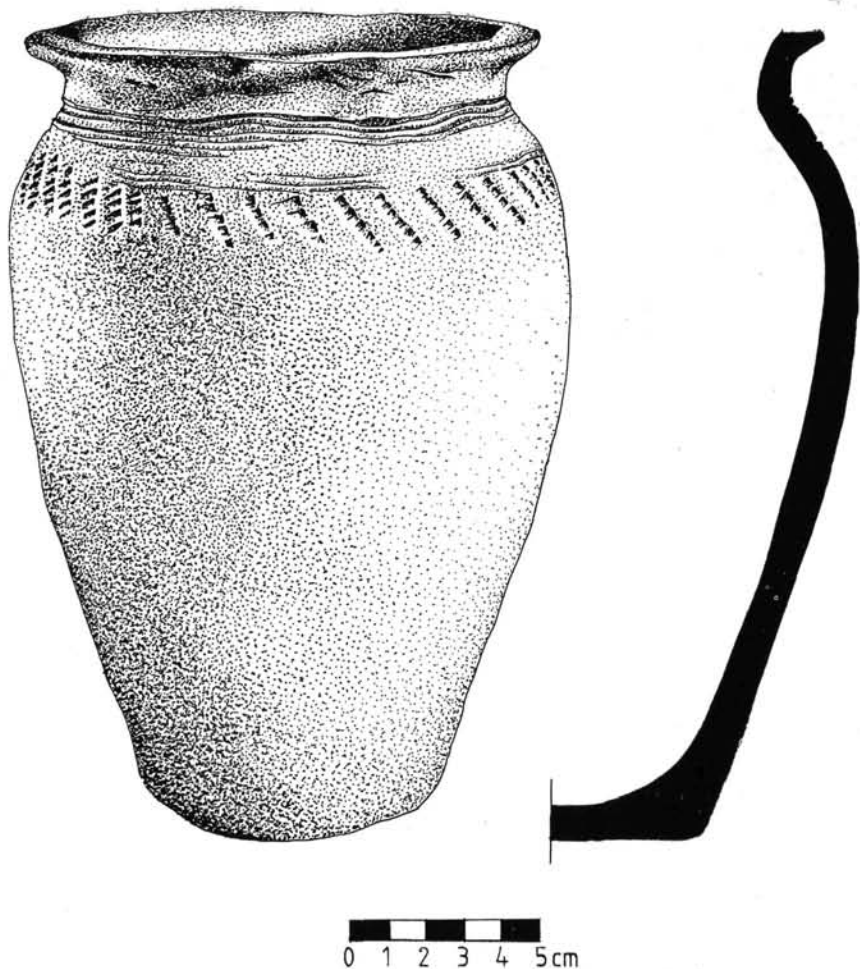
(A két edény leírása i. m. 40.)

<sup>11</sup> A fazekat Móra Ferenc — feltételesen — germának írja le. Ezt a meghatározást átvéve közli az edény fényképét Kürti Béla is. (I. m. 20.)

<sup>12</sup> Párducz Mihály 1938. II. t. 13.

<sup>13</sup> Párducz Mihály 1935. 180—181.

<sup>14</sup> Párducz Mihály 1959. 340.



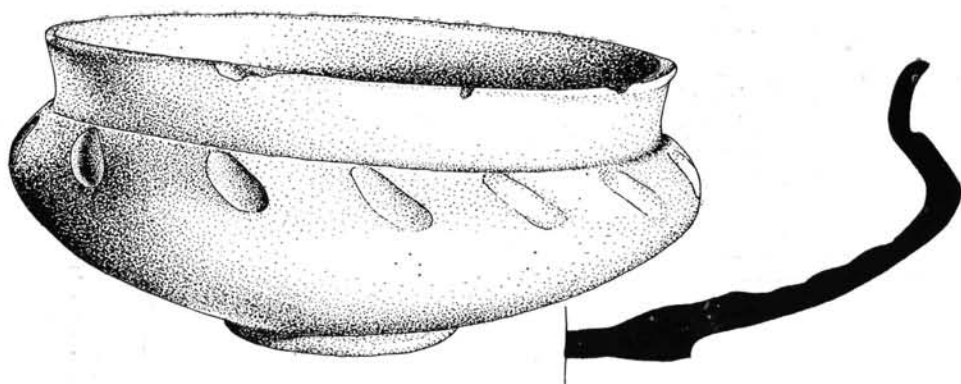
2. kép. Kézikorongon formált főzőfazék.

### 3. Tál (4. kép)<sup>15</sup>

Szürke színű, gyorskorongon formált, finom kidolgozású magas tál. Pereme csaknem teljesen függőleges. Közvetlenül a perem alatt hornyolás tagolja. A hason széles, függőleges kannelúrákkal tagolt övrész található, fölötte besimított keskeny sávokból álló díszítés halad körbe. Alacsony kis talpon áll. M=13,8 cm; Pá=21,0 cm; Fő=10,0 cm

Az edényt nem leltük, így leltári számát sem ismerjük.

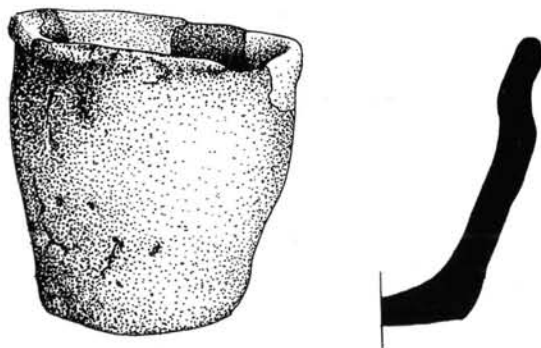
<sup>15</sup> Az itt közölt rajz Alföldi András közleménye alapján készült (1932. XXVIII. t. 9.).



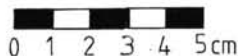
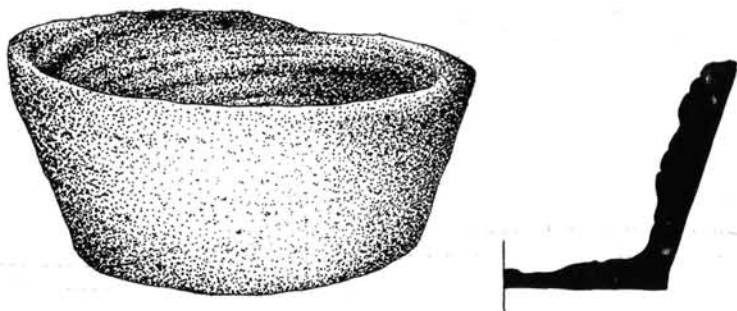
3. kép. Téglavörös, korongolt tál.



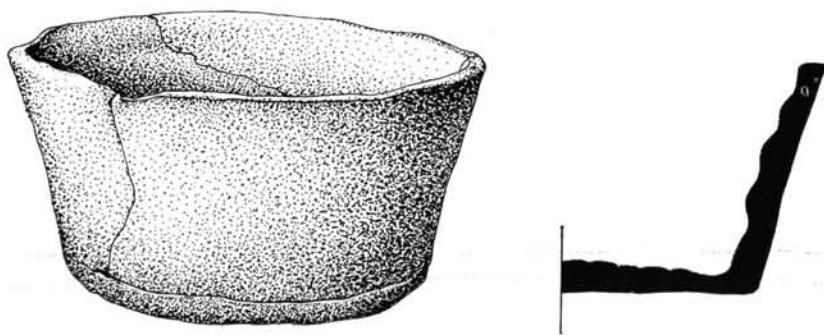
4. kép. Szürke, korongolt tál (publikáció után).



5. kép. Kézzel formált pohár.



6. kép. Gyorskorongon készített tálka.



7. kép. Gyorskorongon formált tálka.

4. *Bögre* (5.; 10. kép)

Barna színű, fekete foltos, kézzel formált, durva kidolgozású edényke. Felülete egyenetlen, repedezett, fala vastag, felépítése aszimmetrikus, pereme ferde.  $M=6,8$  cm;  $Pá=7,4$  cm;  $Fá=5,2$  cm Ltsz.: 53.208.5.

5. *Tálka* (6.; 11. kép)

Sötétbarna színű, gyorskorongon formált fazék aljából másodlagosan kialakított tálka. Anyaga jól kidolgozott, sok apró kavicsal soványították. A fenékrészen jól látszik a korongról való leválasztás (levágás) nyoma.  $M=4,3$  cm;  $Pá=12,0$  cm;  $Fá=9,0$  cm Ltsz.: 53.208.8.

6. *Tálka* (7.; 12. kép)

Barna színű, gyorskorongon formált fazék aljából másodlagosan kialakított tálka. Anyaga finoman kidolgozott, apró homokszemcsékkel soványított. Belső felületén jól látszik a korongozás, fenekén a korongról való leválasztás (levágás) nyoma.  $M=5,8$  cm;  $Pá=12,8$  cm;  $Fá=9,9$  cm Ltsz.: 53.208.9.

## A leletek értékelése

A leletegyütteshez tartozó edények típusuk, az egyes darabokon megfigyelhető formai, díszítőelemek alapján jól beilleszthetők a legkésőbbiként megismert szarmata települések leletanyagába.

A 4. század végétől a szarmata kerámia összetételében, edénytípusaiban, az egyes típusok arányaiban jól érezhető, jelentős változás következik be.<sup>16</sup> A szarmatákra leginkább jellemző korongolt szürke és kézzel formált durva kerámia mellett megjelennek a csillámos anyagú, kézikorongon formált főzőfazekak-, bográcsok<sup>17</sup> tálak, fedők, szűrőedények.<sup>18</sup> A kézzel formált kerámia aránya csökken.<sup>19</sup> A szürke, gyorskorongon formált kerámia újabb típusokkal és díszítésmóddal, motívumkincs-csel gazdagodik.<sup>20</sup> A kerámiakészlet egészén technikai-technológiai előrelépés figyelhető meg.

A fazekat (2.; 8. kép) anyaga és formája alapján egyértelműen főzőedénynek tarthatjuk. Nem meglepő tehát, hogy példányai szinte kizárólag települések anyagában fordulnak elő. Egyetlen esetről tudunk, amikor sírmellékletként került elő: a madarasi temető 342. bolygatatlan női sírjában a lábfejek között bontottak ki egy olyan példányt, amelynek felső része még sírbahelyezés előtt letört.<sup>21</sup> A főzőfazekak előfordulási körzete az ismert példányok alapján a Dél-Alföld területére szűkíthető. A tiszzaeszlári<sup>22</sup> és a tiszaföldvári<sup>23</sup> darabok azonban arra figyelmeztetnek, hogy a fazekak leletsűrűsége és előfordulási körzete az egyes területek kutatottsági szintjének függvénye is lehet. Anyaggyűjtésünk során — a közismert nagy telepeken kívül<sup>24</sup> — az alábbi lelőhelyeken találtunk fazekakat: 1. Bordány-Mező dűlő,<sup>25</sup> 2. Hódmezővásárhely-Aranyág,<sup>26</sup> 3. Mártély,<sup>27</sup> 4. Nagymágocs-Paptanya,<sup>28</sup> 5. Sándorfalva-Eperjes,<sup>29</sup> 6. Szeged-Algyő,<sup>30</sup> 7. Kiskundorozsma-Vöröshomok dűlő,<sup>31</sup> 8. Szőreg-Iván téglagyár.<sup>32</sup>

<sup>16</sup> Vörös Gabriella 1982. 29—32: Az egyes kerámiatípusok százalékos megoszlásáról a Sándorfalva—eperjesi későszarmata település anyagának elemzése szolgál számszerű adatokkal.

<sup>17</sup> H. Vaday Andrea 1980—81. 31—32.

<sup>18</sup> Nagymágocs—paptanyai (1983—86) telep anyagában található ilyen edények. Közöletlen, KJM. A szerző ásatása.

<sup>19</sup> Vörös Gabriella 1984. 150—151.

<sup>20</sup> H. Vaday Andrea 1982. 121—130.

<sup>21</sup> Kőhegyi Mihály szóbeli közlése. Köszönöm, hogy a madarasi temető anyagát tanulmányozhattam, és adatait idézhettem.

<sup>22</sup> Kovalovszki Júlia 1980. 27. 14. t. 6—9.

<sup>23</sup> H. Vaday Andrea 1980—81/1. 41.

<sup>24</sup> Uo. A Szerző hat lelőhelyet említ példaként, az itt felsoroltakon kívül.

<sup>25</sup> Kürti Béla ásatása 1972-ben MFM. Ltsz.: 75.2.38.; 49.; 54.; 56.

<sup>26</sup> Párducz Mihály 1935. 181. XXXVIII. t. 11.; 13.

<sup>27</sup> Szórvány edény, ajándékként került a szegedi múzeumba. Ltsz.: 10/1897. Régi leltárkönyv I. 89. Közöletlen.

<sup>28</sup> A szerző ásatása 1983—1986 között. Közöletlen.

<sup>29</sup> Vörös Gabriella 1982. 29—32.

<sup>30</sup> Kürti Béla ásatása 1973—1976 között. Az anyag feldolgozás alatt áll.

<sup>31</sup> Bálint Alajos 1963. 91—93. A publikációban nem szerepelnek a fazekakhoz tartozó töredékek: MFM Ltsz.: 69.61.24.; 32—34.

<sup>32</sup> A lelőhellyel több publikáció is foglalkozott, de elsődlegesen a temető leleteivel. A telep anyaga lényegében feldolgozatlan. Néhány darabot Párducz Mihály közöl: 1950. 34. CVI. t. 23—30. MFM. Ltsz.: 53.319.1. —



A lelőhelyek többségének anyaga sajnos mindezidáig publikálatlan, vagy nem teljes egészében feldolgozott. A kerámiaanyag összetétele, jellemzői alapján azonban biztonsággal köthetjük valamennyit a 4. század végén induló időszakhoz.<sup>33</sup>

A *tálak* (3—4.; 9. kép) finom kivitelükkel, gondos díszítésükkel emelkednek ki a leletegyüttesből, az ún. díszkerámiák sorába tartoznak. Egyedi darabnak számít mind a kettő, pontos párhuzamaikat nem ismerjük. Közös jellemzőjük, hogy a hasukon kannelúra sor halad körbe. Hasonló kivitelű és díszítésű edények elsősorban sírmellékletként, vagy szórványként fordulnak elő.<sup>34</sup> A kannelúra az Alföld területén a szarmata gölöncsérek munkáin a figurális besímitásokkal együtt a 4. század második felében jelenik meg.<sup>35</sup> Ez a dekoratív ékítmény főként a korsók hasán, a poharak oldalán és a tálakon figyelhető meg.<sup>36</sup> Kannelúras töredékek ismeretesek Szentes-Fábiánból,<sup>37</sup> valamint Gyuláról<sup>38</sup> — valószínűleg mindkettő korsó töredéke. Korsó díszeként találkozunk vele a bánhegyesi<sup>39</sup> és a Csongrád-Gedahalmi<sup>40</sup> szórvány darabokon. Poharakat szórványként Tiszalök-Rázomról ismerünk,<sup>41</sup> két csongrádi hunkori temetőből pedig sírmellékletként kerültek elő: a Berzsenyi utcai lelőhely 6. sírjából<sup>42</sup> és a Kenderföldek 48. temetkezéséből.<sup>43</sup> Egyenesfalú, kannelúras oldalú tál töredékét tartjuk számon Ada lelőhelyről.<sup>44</sup> A magas, szürke tál legközelebbi analógiáját a Vrsec Crvenkáról származó leletben találtuk meg.<sup>45</sup> A téglavörös, magas tál technikai kivitele, felépítése, arányai alapján a leggyakoribb és legjellegzetesebb hunkori edénycsoportba sorolható.<sup>46</sup> Kivételes finomsága és díszítése miatt azonban egyedi darabnak kell tartanunk. A kannelúra alkalmazásának okát és eredetét a ritkább és értékesebb fém- és üvegedények utánzásában látja a kutatás.<sup>47</sup>

A kézzel formált *kis bögre* (5.; 10. kép) jellegtelen, hasonló darabok a szarmatakor egész időszakában a telepeken és temetőikben egyaránt előfordulnak.<sup>48</sup>

A *tálkát* (6—7.; 11—12. kép) gyorskorongon formált fazék aljából alakították ki olyan módon, hogy a töredezett oldalak éleit gondosan egyenesen magasságúra csiszolták. A két fazék eredetileg nagyjából azonos méretű és újartalmú lehetett, legalábbis közel egyforma fenékmérőjük (9,0; 9,9 cm) erre utal. A leletegyüttesben

<sup>33</sup> A legújabb kutatási eredményeknek köszönhető, hogy a késő szarmata települések anyagát pontosabban tudjuk keltezni, illetve a korábbi korhatározást korrigálni. Köszönöm Istvánovits Eszternek, hogy kéziratát áttanulmányozhattam (1981.) és eredményeit felhasználhattam. A Hódmezővásárhely—fehértói telep belső kronológiájának átértékelését lásd: H. Vaday Andrea 1980—1981/1. 40.

<sup>34</sup> Valószínű, hogy a teljesen ép szórványedények eredetileg szintén sírok mellékletei voltak. Gyakori volt ugyanis, hogy a találók csak az értékesebbnek számító, vagy mutatósabb leleteket gyűjtötték be és juttatták el — szerencsés esetben — a múzeumba.

<sup>35</sup> H. Vaday Andrea 1982. 127—128.

<sup>36</sup> A kannelúras és a facettálás nemcsak az Alföldön terjedt el ebben az időszakban, hanem jóval szélesebb körben: a Fekete-tenger vidékétől egészen Nyugat-Európáig (Mészáros Gyula 1970. 87.). A kannelúras korsók néhány szép párhuzamát lásd: Mészáros Gyula 1972. IX. t. 1—4.; X. t. a—b.

<sup>37</sup> Alföldi András 1932. XXVIII. t. 6.

<sup>38</sup> Uo. 7—8.

<sup>39</sup> Párducz Mihály 1950. CXXVI. t. 24. a—b.

<sup>40</sup> Uo. CXXIV. t. 34.

<sup>41</sup> Párducz Mihály 1959. XXX. t. 6.

<sup>42</sup> Párducz Mihály 1963. II. 8.

<sup>43</sup> Uo. 1959. VII. t. 2.

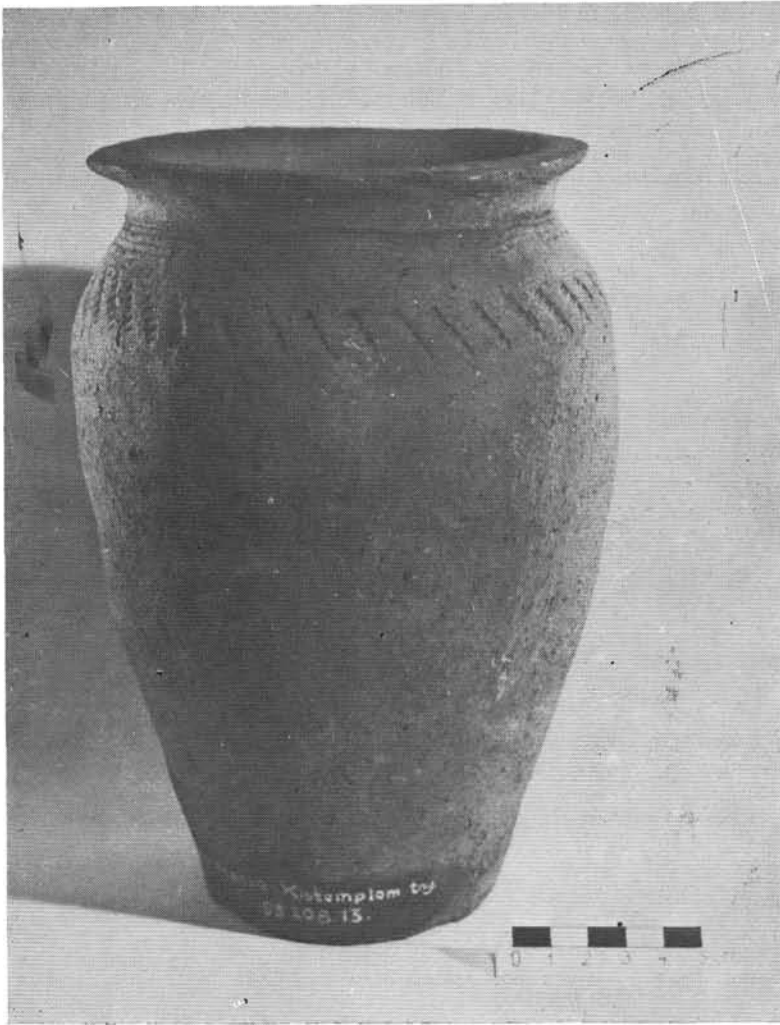
<sup>44</sup> Uo. 1950. CVI. t. 8.

<sup>45</sup> Szimovlević, N. 1957. VII. t. 5.

<sup>46</sup> A típus leírása: Párducz Mihály 1959. 333—334. 1. típus, 2. kép 1. Nagyon közeli párhuzama ismeretlen lelőhelyről a szegedi múzeumban található. Ltsz.: 53.312.1.

<sup>47</sup> Párducz Mihály 1959. 344. Mészáros Gyula 1970. 87.

<sup>48</sup> H. Vaday Andrea 1980—1981/1. 31.



8. kép. Kézikorongon formált főzőfazék.

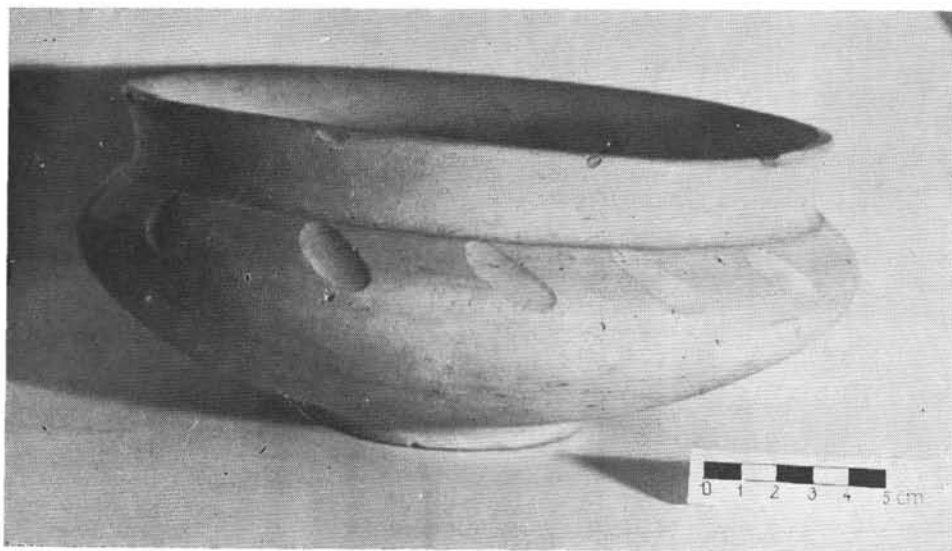
szereplő ép fazékhoz hasonlóan, ezeket is főzéshez használhatták. Feltűnő a különbség azonban anyaguk és korongozási technikájuk között. Az ép fazekat kézikorongon formálták, az edény fala viszonylag vastag, csillámos, kavicsos, egyenetlen nagyságú és eloszlású anyaggal soványították. A tálkákká másodlagosan átalakított fazekak ezzel szemben gyorskorongon készültek, oldalfaluk vékony, anyagukat finom, apró szemcséjű homokkal (6. sz. edény: 7.; 12. kép), illetve nagyon apró, egyforma kavicszemcsékkel (5. edény: 6.; 11. kép) soványították. A gyorskorongon formált, finom kidolgozású, jó minőségű házikerámia előfordul ugyan késő szarmata települések anyagában, de igen kis arányban.<sup>49</sup> A dorozsmai leletegyüttesen kívül két olyan nem-

<sup>49</sup> A gyorskorongon formált házikerámiát a késő szarmata telepeken a kutatás mindezeideig nem különítette el. A típus meglétére H. Vaday Andrea hívta fel figyelmünket.

régiben feltárt Duna-Tisza közti késő szarmata településrészletet ismerünk, ahol zárt leletegyüttesben, jellegzetes hunkori környezetben a két tálkához nagyon hasonló, azonos anyagú, azonos technológiával készült edények töredékeit találták. Az egyik a Bordány-Mező dűlő<sup>50</sup> — a dorozsmaihoz közeli lelőhely —, a másik a nagykiterjedésű sándorfalva-eperjesi telep.<sup>51</sup>

E kerámia térben és időben legközelebbi párhuzamait a tiszántúli 5—6. századi germán települések házikerámiájában találjuk meg.<sup>52</sup>

A leletegyüttest a lassúkorongon formált fazék és a tálak alapján a 4. század vége, az 5. század közepe közé korhatározhatjuk. A gepida kerámiával való összevetés — egy sokkal szélesebb anyaggyűjtés alapján — egy újabb régészeti adalék lehet ahhoz a történeti forrásokból közismert tényhez, hogy a gepidák és a szarmaták egy ma még nem eléggé körülhatárolható időszakban együtt illetve egy időben éltek a magyar Alföldön.<sup>53</sup>



9. kép. Téglavörös, korongolt tál.

<sup>50</sup> L. a 25. jegyzetet. Az ide tartozó töredékek: 75.2.4.; 97.; 103.; 122. Rövid ismertetését ld. a Múzeumi kutatások Csongrád megyében c. sorozat megjelenés alatt álló 1986. évi kötetében.

<sup>51</sup> L. a 29. jegyzetet! „A”-gödör: 82.9.9.; 5. gödör: 82.9.58.; 34. gödör: 82.9.180.; 183 gödör: 82.9.541—542.

<sup>52</sup> A közölt gepida településrészletek száma sajnálatosan kevés. Békés megyéből ismerünk közölt anyagot: Szabó J. József 1978. 61—86.; uő. 1979. 218—230. B. Tóth Ágnes (1982) doktori értekezésében foglalta össze az alföldi gepida településkutatás jelenlegi állapotát. A Duna—Tisza közti gepida kerámiáról: Nagy Margit 1983. 155. A párhuzamként szereplő darabok: Szabó J. József 1978. 72. („A korongolt, ívelten kihajló peremű, szemcsés iszapolású cserepek.”)

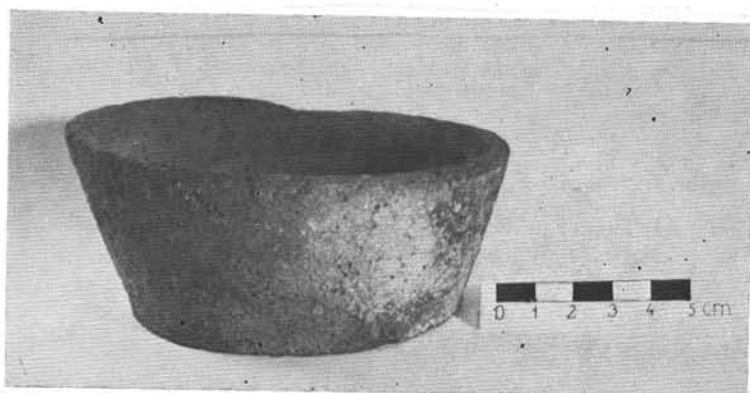
Uő.: 1979. 6. kép 1—3.; 4—6.; 9. A közleményekben található fényképek és rajzok alapján nem mindig dönthető el, hogy valóban pontos analógiaként értelmezhető-e egy-egy cserép. Különösen azokban az esetekben, amikor az összehasonlítás elsődleges szempontja az edénytöredék anyaga.

<sup>53</sup> A legkésőbbi szarmata szállásterületről legutóbb Kiss Attila szólt részletesen az írásos források vallomása alapján. (1981. 170—172.) A legkorábbi Szeged környéki germán emlékekről: Nagy Margit 1983. 152—155. Uő. 1984. 207.

A grafikákat és a fényképfelvételeket Vigh László készítette.



10. kép. Kézzel formált pohár.



11. kép. Gyorskorongon készített tálka.



12. kép Gyorskorongon formált tálka.

## IRODALOM

- Alföldi András*  
1932 Leleték a hun korszakból és ethnikai szétválasztásuk. AH IX. (1932)
- Bálint Alajos*  
1963 Kiskundorozsma-Vöröshomok dűlői leleték. MFMÉ (1963) 91—100.
- Istvánovits Eszter*  
1981 Szarmata besimított kerámia. ELTE, Szakdolgozat
- Kiss Attila*  
1981 Germanischer Grabfund der Völkerwanderungszeit in Jobbágyi. (Zur Siedlungsgesichte des Karpatenbeckens in den Jahren 454—568.) Alba Regia XIX. (1981) 167—185.
- Kovalovszki Júlia*  
1980 Településásatások Tiszaeszlár-Bashalmon. Font. Arch. Hung. 1980.
- Kürti Béla*  
1976/77 Móra Ferenc ásatásai Dorozsmán. MFMÉ (1976/77) 7—26.
- Mészáros Gyula*  
1970 A regölyi korai népvándorláskori fejedelmi sír. AÉ 97. (1970) 66—93.  
1972 A regölyi „arany sír”. Szekszárd 1972.
- Nagy Margit*  
1983 A gepidák kora (454—567/568). Tárgyi hagyatékuk. Szeged története I. (1983) 154—161.  
1984 Az i. e. I.-i. sz. VI. század. Hódmezővásárhely története I. (1984) 189—229.
- Párducz Mihály*  
1935 Adatok az Alföld rómaikori kerámiájához. Dolg. XI. (1935) 175—203.  
1938 Rómaikori lelőhely Hódmezővásárhelyen a Solt-Paléban. Dolg. XIV. (1938) 90—138.  
1950 A szarmatakor emlékei Magyarországon III. AH XXX (1950)  
1959 Archäologische Beiträge zur Geschichte der Hunnenzeit in Ungarn. AH IX. (1959) 309—398.  
1963 Die ethnischen Probleme der Hunnenzeit in Ungarn. Stud. Arch. I. (1963)  
1972 Hunkori szarmata temető Bugac-Pusztaházán. Cumánia I. (1972) 115—129.
- N. Simoljević*  
1957 Sarmatski stratum na Crvenki kraj Vrsaca. RAD 6. (1957) 57—66.
- Szabó J. József*  
1978 Népvándorláskori teleprészlet és Árpád-kori településnyomok Battonya határában. BMMÉ. 5. (1978) 61—86.
- Szabó J. József—Vörös István*  
1979 Gepida lelőhelyek Battonya határában. AÉ 106. (1979) 218—231.
- B. Tóth Ágnes*  
1982 Gepida települések az Alföldön. Bölcsészdoktori értekezés. ELTE Bp.
- H. Vaday Andrea*  
1980—81 Késő szarmata agyagbográcsok az Alföldön. MFMÉ 1980—1981/1. 31—42.  
1982 Bemerkungen zur Frage der eingeläuteten Keramik mit figuraler Verzierung. Mitt. Arch. Inst. (1982) 121—130.
- Vörös Gabriella*  
1982 Késő szarmata fazekasműhely Sándorfalva—Eperjesen. Múzeumi kutatások Csongrád megyében (1982) 27—37.  
1984 Késő szarmata edényégető kemence Sándorfalva—Eperjesen. Iparrégészet II. Veszprém 1984. 147—153.

### Gefäßfunde aus der späten Sarmatenzeit an dem Fundort Kiskundorozsma-Kistemplomtanya

*Gabriella Vörös*

Ein Fund von sech Gefässen ist 1930 in den Besitz des Museums zu Szeged gelangt.<sup>1-2</sup> Aus diesem Bestand wurden dann jene zwei Schüsseln bekanntgemacht, die wirklich charakteristisch und am dekorativsten waren, die übrigen blieben bis jetzt unverarbeitet. Nach mehr als fünfzig Jahren wird diesmal der gesamte Fund veröffentlicht.

Von den Umständen der Entdeckung bei der Ausgrabung ist wenig Neues zu wissen<sup>3</sup>. Es kann aber genau festgelegt werden, dass die Fundsachen von einem Ort — vermutlich von einer Siedlung — und in gleicher Zeit freigelegt wurden. Die gesamte Fundsache ist für das Gefäßmaterial der spätsarmatischen Siedlungen charakteristisch. Im Bestand sind fast alle Grundformen vorzu-

finden, und deshalb kann für wichtig gehalten werden, die schon identifizierte Fundsache zu veröffentlichen.

1. *Topf* (Nr. 2. Bild 8.) glimmerig, auf Töpferscheibe geformt, mit gestrichten und gedrückten Mustern ausgestattet.

2. *Schüssel* (Nr. 3. Bild 9.) ziegelrot, auf Drehscheibe sorgfältig geformt, am Rand schräge Kannelüren.

3. *Schüssel* (Bild 4.)<sup>15</sup> grau, auf Drehscheibe sorgfältig geformt und reich geschmückt. Am Bauch ein Gürtel mit senkrechten Kannelüren, Darüber Streifen.

4. *Becher* (Nr. 5. Bild 10.) braun mit schwarzen Flecken, handgeformt, grob ausgestattet.

5. *Schale* (Nr. 6. Bild 11.) dunkelbraun, aus dem Fuss eines auf Drehscheibe geformten Topfes sekundär ausgebildet. Im Material Gesteinstücken, auf dem Unterteil sichtbare Spuren der Abnahme von der Drehscheibe.

6. *Schale* (Nr. 7. Bild 12.) braun, aus dem Fuss eines auf Drehscheibe geformten Topfes sekundär ausgebildet. Das Material mit Sand vermennt, auf dem Unterteil sichtbare Spuren der Abnahme von der Drehscheibe.

Der Topf, der im relativ guten Zustand erhalten wurde, ist ein Kochtopf. Anhand der Fundsachen von weiterer Sammeltätigkeit kann schon festgelegt werden, dass der Topf solcher Art auf dem südlichen Gebiet der ungarischen Tiefebene verbreitet war.<sup>21-32</sup>

Die Zusammensetzung und Charakteristik der Keramik bezeugen, dass die Fundsachen in dem ausgehenden 4. Jahrhundert erzeugt wurden.<sup>33</sup> Die sorgfältig geformten Einzelschüsseln stammen aus der Hunnenzeit. Die gemeinsame Verzierung zeigt sich auf der sarmatischen Keramik erst in der zweiten Hälfte des 4. Jahrhunderts.<sup>35-44</sup> Der handgeformte Becher kann zeitlich nicht näher bestimmt werden, ist ohne wesentliche Merkmale.<sup>48</sup>

Die Schalen — wie gesagt — wurden aus den Füßen der auf Drehscheibe geformten Topfen sekundär ausgebildet. Nach der Scheibentechnik und der Zusammensetzung ihres Materials bilden diese eine speziell gesonderte Gruppe, das Auftauchen paralleler Beschaffenheit ist sehr spärlich. Ihren Merkmalen nach können sie mit den Fundsachen germanischer Siedlungen jenseits der Theiss in dem 5. und 6. Jahrhundert in Zusammenhang gebracht werden.<sup>52-53</sup>