

III. A tanyai település formai sajátosságai

1. A tanyai településforma változatai

A Szeged környéki tanyákat több szempontból lehet és kívánatos rendszerezni, típusokba foglalni. Ennek egyik lehetséges kiindulópontja ERDEI FERENC tanya-rendszerezése, melyben a szerző döntően településnéprajzi és szociológiai szempontokat vett figyelembe. Őt tanyatípust különböztet meg: nagygazda tanya, haszonbéres tanya, kisgazda tanya, farmtanya, szórványtanya. Erdei szerint „mindegyik típus más-más szervezeti formát és más életrendet, szóval a folyó életnek más-más társadalmi formáját képviseli.”¹ Úgy véljük, alapjában véve egyfelől a tanyás birtok nagysága s ezzel szorosan összefüggő munkaszervezete, másfelől a tanyatulajdonosnak a belterülethez való viszonya a típusok megkülönböztetésének alapja. Erdei vezette be a „farmtanya” fogalmát: az olyan tanyát tekinti farmnak, amelynek a „birtokosa teljesen és örökös kinnlakási szándékkal települt a tanyára.”²

BALOGH ISTVÁN a 19. század második fele tanyás gazdálkodásának három típusát határozta körül: 1. azt a típust, ahol a gazdálkodás súlya a nagy arányú extenzív állattartáson nyugodott és ennek volt alárendelve a növénytermesztés. Ez Debrecenben, a Hajdúságon és a Nagykunság több városában volt uralkodó; 2. az extenzív gabona-termesztésre épülő gazdaságot, amely kedvező talajadottságok és szállítási lehetőségek mellett, aránylag kevés tőke- és munkabefektetéssel magas jövedelmet biztosított. Ez a típus Hódmezővásárhelyen, Békés megyében és a Duna—Tisza köze egy részén volt elterjedt. 3. A szegedi—kecskeméti típusú tanyás gazdálkodást, melyet a nagy arányú extenzív állattartás mellett a belterjesebb haszonállattartás és a munkai igényes szőlő- és gyümölcsstermesztés jellemezte.³

Gesztelyi Nagy László állandóan lakott, időszakosan lakott és bérelt tanyákat különböztetett meg.⁴ Csoportosításának az a hibája, hogy előbb a tanyán lakást, a harmadik kategóriánál viszont a birtoklás jogi formáját veszi alapul. Romány Pál az 1945 óta bekövetkezett gazdasági, társadalmi változásokat figyelembe véve foglalta típusokba az 1960—70-es évek fordulójának tanyáit és ebben — értelemszerűen — ismét más szempontokat érvényesített.⁵

Magam Erdei Ferenc és Balogh István nézőpontját közelítve és új megfontolásokat is figyelembe véve, a település—gazdálkodás—társadalom—életforma össze-

¹ ERDEI FERENC 1942. 142—236.

² ERDEI FERENC 1942. 148.

³ BALOGH ISTVÁN 1965. 435—455.

⁴ GESZTELYI NAGY LÁSZLÓ: Magyar tanya. Kecskemét, 1927.

⁵ ROMÁNY PÁL: A tanya-rendszer ma. Bp. 1973. Szerinte a mai tanyatípusok: kisüzemi, háztáji, önellátó, átmeneti, kerti, átalakult és hobby-tanyák.

függéseire ügyelve tettem kísérletet a szegedi táj tanyatípusainak körülhatárolására.⁶ Munkánk célkitűzése nem teszi lehetővé a komplex megközelítést igénylő rendszerezési kísérlet továbbépítését — ez későbbi településnéprajzi vizsgálódásaink egyik témája lehet —, itt nézőpontunkat a településformára szűkítve, a bemutatott tanya-rendszer formai jellemzőit kívánjuk megragadni.

Tájunkon két változatot különböztetünk meg: 1. dűlőben lazán szétszórt tanyákat és 2. dűlőút mentén sorban épült, néhol sűrű házsort alkotó tanyákat.

A határban szétszórtan fekvő tanyák többnyire Szeged és Dorozsma már a 18. században megült szállásföldövezetében és a kisteleki jobbágyok egykori telki állományához tartozó szállásföldövezetben találhatók. Itt a tanyák szétszórtságának magyarázata a tanyakialakulás folyamatában keresendő. Sommásan összefoglalva a leírt folyamatot: Szegeden a parasztok és különböző foglalkozású polgárok, Dorozsmán a redemptusok a 18. század első felében a szállásövezetben különböző területű földeket vettek birtokba, amelyek örökösödés, eladás folytán egyre aprózódtak, így egyre kisebb földekre épültek tanyák. Minden birtokos földje megtelepedésre legalkalmasabb részén építette tanyáját. Fontos körülmény, hogy a szállások (tanyák) — mint az I. katonai térképfelvétel mutatja — már a 18. század végén szétszórtan feküdtek, némely nagyobb külterületi telephelyhez külön út vezet (7., 8., 9. kép). A régi megülesű határrészek szétszórt volta a tanya-rendszer besűrűsödése révén csak fokozódott. A határt itt is régóta dűlőutak hálózják be és a tanyák többségéhez ezekről rövidebb-hosszabb bejáró vezet.

Többet kell szólnunk a tanya-sorokról. Említettük, hogy Szeged és Dorozsma határában a pusztaszélén már a 19. század első felében kialakult néhány tanya-sor: Alsótanyán *Öregátokháza*, a csorvai *Öregsor*, *Tüsöksor* (más néven *Gácsér dűlő*), Dorozsmán *Atokháza dűlő*, *Göbolyjárású sor* stb. A 18. században csak néhány tanya épült a pusztaszélére, s a földek felaprózódása, adásvétele folytán alakultak ki a pusztaszéli tanya-sorok. Célszerűségüket részint a pusztára ki nem váltott jószág alkalmi, tilalmas legeltetése, részint meg az magyarázza, hogy a tanya-sorok gazdák így elejét tudták venni a pásztorok magánbirtokon történő legeltetésének.

Leggyakoribbak a tanya-sorok haszonbérbe adott földeken. Kecskemét felső-pusztaszéri pusztáján, Szeged és a Pallavicini uradalom a maga birtokán mérnöki kimért, 50, 16, 10, illetve 5 holdas területeket parcellázott. A szabályos, nyújtott téglalap alakú parcellák egyik rövidebb végén alakult ki a dűlőút, s ha a terepviszonyok megengedték, legtöbb bérlő közvetlenül az út mellé épített. Szeged határában igazi sortanyák ott keletkeztek, ahol szegényparasztok, homoki kisemberek fogtak egymás mellett 10—10 holdas bérföldeket. Itt a dűlők megnevezése is tükrözi a tanyai településformának e jellegét: *Gátsor*, — ma *Ásotthalom* —, *Howédsor* — Rúzsza határában. E tanya-sorok a megtelepülés, építkezés idején még többnyire pusztaszéliek voltak (!). Uradalmi földön *Kutyanyakon*, *Pitricsomban*, *Erzsébettelepen*, *Máksoron* is jellegzetes tanya-sorok jöttek létre. A bérlők a parcellázás szélén haladó útnak csak egyik oldalára építhettek, ezért ezek a sortanyák egysorosak, vagyis faluszéli házsorra emlékeztetnek. Sajátos, hogy zömmel az út egyik oldalára építettek *Kutyanyakon* is, ahol pedig a dűlőút a *numerusok* közepén halad.

Szabályos sortanyák keletkeztek Sándorfalva *Homokpuszta* határrészén, amely az 1840-es években a *gyevi* jobbágyok elkülönített legelője. A volt jobbágyok az 1850—60-as években kapták meg legelőjárandóságukat, melyre zömmel az 1879-es árvíz után — mint árvízkarosultak — építettek hajlékokat. A *Kéri dűlő*ben több mint 300 hold 1911-ben parcellázás útján került sándorfalvi, szeged-felsőtanyai kisparasz-

⁶ JUHÁSZ ANTAL 1983.

tok kezébe. A *Csúzdi dűlő*ben a *Töhötöm-csárda* (ma áfész élelmiszerbolt) közelében, a szeged—csongrádi út mentén a két háború között egészen falusias jellegű házsor bontakozott ki.

Végül létrejöttek sortanyák Szeged régi, belső tanyaövezetében is, különböző okok miatt. Gyakori, hogy a nagy gazdabirtokok örökösítése során több fűtestvér közeli földön épített (vagy kapott apjától) tanyát. Így ha a testvérség földjei több helyen feküdtek is a határban (pl. a feleség öröksége révén), lakóhelyük és gazdasági telephelyük egymás szomszédságában maradt. Módos és népes parasztszaládok alakítottak ki így az elődök „ősi” szállásföldjén kisebb tanyasort: ilyen Szatymazon a *Bárkányi-falu*, Mórahalmon a *Fürtön-sor* stb.

Látható, a tanyasorok létrejöttének körülményei eléggé változatosak, de az összegezhető, hogy a korai tanyafejlődés időszakában főleg a puszták szélén, a 19. század második felében és századunkban pedig a mérnökileg parcellázott, általában 10 holdas, vagy kisebb, hasznóberbe adott földeken keletkeztek tanyasorok. Ez a tapasztalat módosítja azt a képet, amit Erdei Ferenc a sortanyákról rajzolt.⁷

2. Tanyai telekelrendezés

A tanyatelek elrendezése emberemlékezet óta a lakóházhoz igazodott. Kevés helyen és csak a legidősebbek emlékeztek arra, hogy a határbeli földön először istálló épült, ahol mezei munka közben, a jószágok mellett az emberek is meghúzódtak.⁸ Ez azonban ideiglenes állapot, rövidesen emberi tartózkodásra alkalmas hajlékot készítettek — még ha földbe ásott ház, *földgyunyó* is volt az.

Gondosan választották meg azt a helyet, ahová a lakóházat építették. Magas, *partos* fekvésű területet kerestek, mivel tartottak a fakadó vizektől, amelyek csapadékos esztendőben sok kaszálót és szántót elborítottak. Szeged környéke a Dél-Alföld legkisebb tengerszint fölötti magasságú területe, a Duna—Tisza közti homokhátság vadvizei is erre, a Tisza felé találtak lefolyást.

Már a Giba-féle szegedi határtérkép (1836—42) mutatja, hogyan alkalmazkodtak az uralkodó, északnyugat—délkelet irányú széljáráshoz: régi örökföldes tanyaházak jelentős része ÉNY—DK-i tájolású, vagyis hátsó végével fordul ÉNY felé — a tanyaiaiak úgy mondják, *leföldvéggel* épült. Ugyanezt tapasztaltuk Kistelek és Dorozsma kataszteri térképeinek áttekintése során. A délnyugat felé néző ház *eleje* különben így kapott legtovább napsütést.

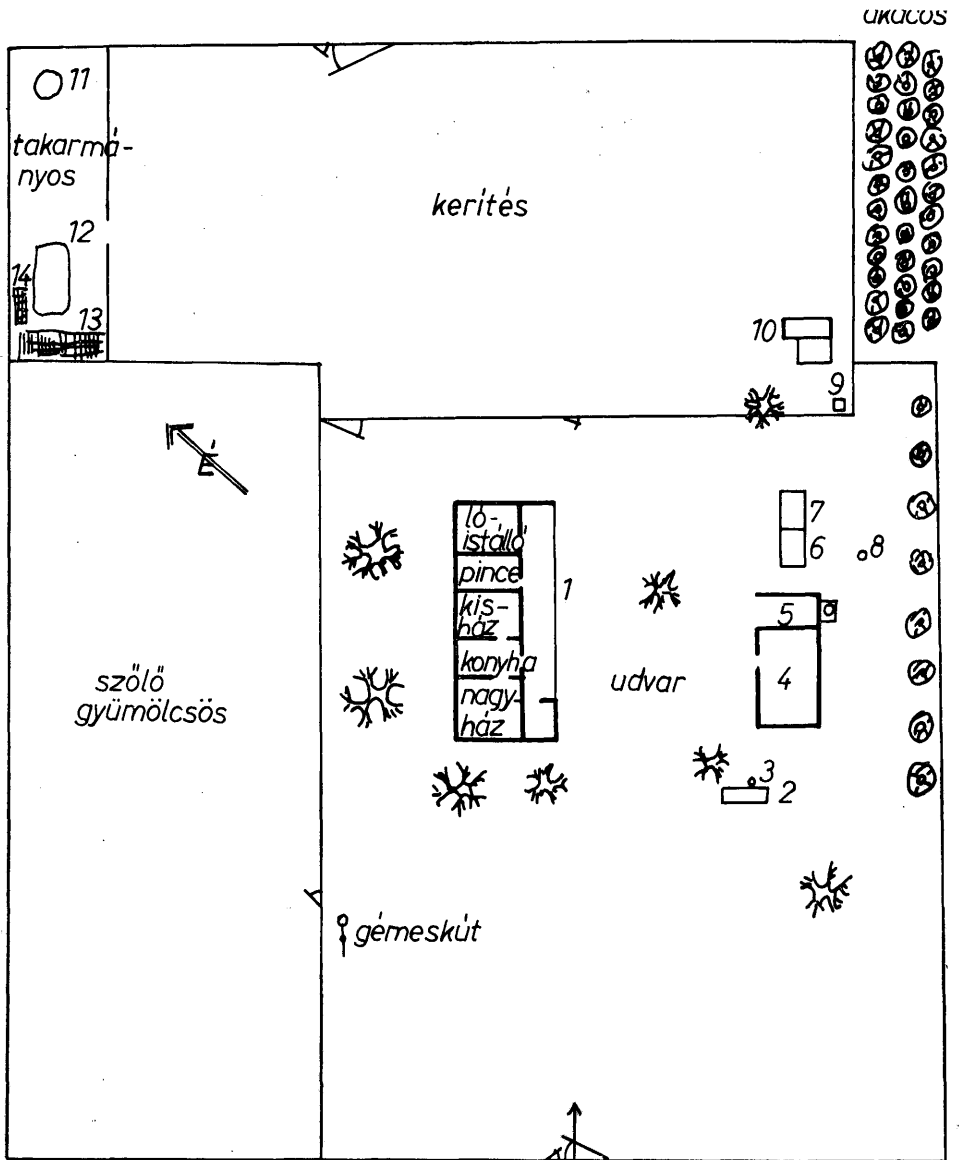
Olyan földet igyekeztek tanyaheylül választani, amely mellett semlyék terül el. „*Úgy próbáltak építeni, hogy a ház hátuljánál szántó lögyön, a tanya elején mög legelő, gyöp.*” (D. S.) Fontosabb volt a legelőnek alkalmas gyepek közelsége.

Az út szerepét a tanyaheyl megválasztásánál nehéz egyértelműen megítélni. Láttuk, hogy a régi tanyaövezetben a tanyák a dűlőutaktól különböző távolságra fekszenek, míg a közlegelők parcellázása után sok helyütt a dűlőutak mentén rendeződtek el. Az 1880-as években Szeged városa előírta, hogy 10 öl távolságra lehet építeni minden forgalmi úttól és 10 ölet kell tartani a szomszédok felé is. Az úttól való távolságot nem mindenütt tartották meg.

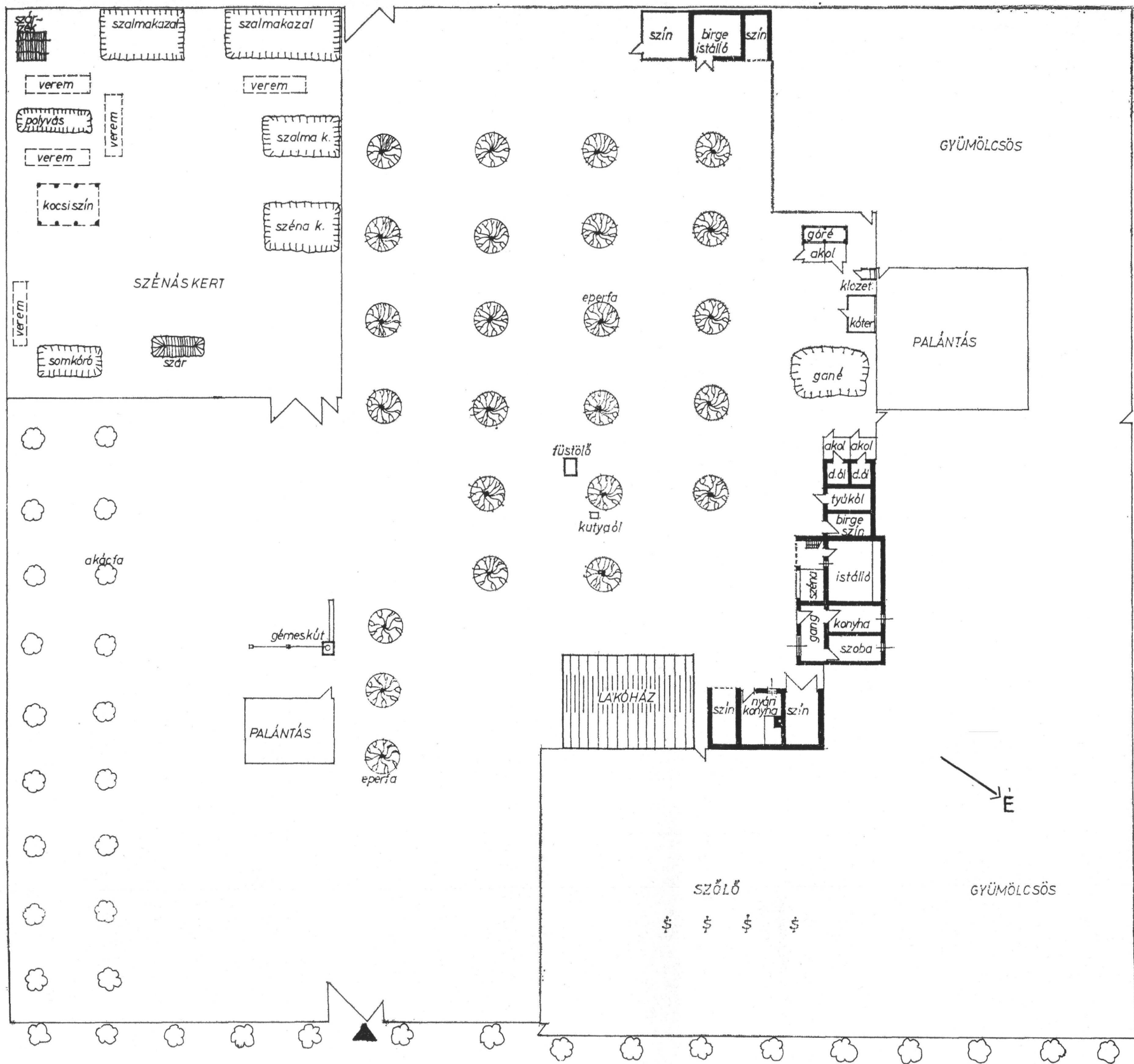
Általában szerették a lakóházat homlokzatával a dűlőút felé építeni, különösen ha ez a fenti tájolással egybevágott. Ha így nem volt jó a fekvése, akkor a dűlőúttal

⁷ ERDEI FERENC 1942. 224—227.

⁸ A tápai réten a 20. századot megélték ilyen istállóik, amelyek keletkezését, jellegét fentebb ismertettük.



50. kép. Rúzsza 487. sz. tanya helyszínrajza. Felmérte Juhász Antal 1969-ben. Rajzolta Pál László.



53. kép. Kistelek, Tanya 288. helyszínrajza. Felmérte Barna István és Juhász Antal, rajzolta Barna István, 1976.



51. kép. Örökföldes szegedi gazdatanya lakóháza. Épült a 19. század első harmadában, a cseréptetős ereszetet a 20. század elején toldották hozzá. Rúzsa 487. Szerző felvétele.



52. Gazdatanya melléképületei, jobbról-balra istálló, kocsiszín, hambár és ól. Rúzsa 487. Szerző felvétele.

párhuzamosan épült. Kevesen említik, hogy a tanyaszomszéd óhaját is figyelembe vették: „*Úgy csinálkoztunk, hogy a szomszédnak ne aggasson.*” (B. A.)

18. századi, 19. század első felében épült tanyákon gyakori, hogy az istálló a lakóházzal egy födél alá épült — akárcsak az egykorú városi, falusi parasztportákon. Később, amikor az istállót gyakrabban építik a lakóháztól külön, két típusos változat ragadható meg: a lakóházzal szemben, vele párhuzamosan épült (50. kép) és a ház hosszstengelyére merőlegesen épült istálló (54., 57., 60. kép). Előbbi az 1880-as évekig jellemző, s célszerűségét az adta, hogy a házból, az oldalablakon egyenesen az istállóra láthattak. Az utóbbi elhelyezési változatot már valószínűen az az igyekezet szülte, hogy a tanyaház előtt széltől védett térségük legyen. Ahol ugyanis a lakóház a típusos ÉNY—DK-i tájolású volt, ott a rá merőlegesen fekvő (ÉK—DNY-i tájolású) istálló elfogta az észak-északnyugati szeleket, hófúvásokat.

Az istállóval gyakran épült egy födél alá a kocsiszín, a kamra, de gyakori az is, hogy az istálló egyik végéhez építettek féltetős színt.

Ólaknak rendszerint külön épület készült, amely a háztól távolabb fekszik, mint a ló-, szarvasmarhatartásra szolgáló istálló. Külön ólban tartották a fias anyakocát és a hízónak való süldőket. A liba- és pulykatenyészítő tanyaiaik a disznóóllal egy födél alá építettek liba- és pulykaólat is. Tyúkól nem volt minden tanyán, hanem a tyúkokat, csirkéket a disznóól fölötti *ólpadlásra* csukták be éjszakára.

Ahol a közeli *székek*, vagyis szikes talajú legelők kedveztek a juhtartásnak és legalább 10—15 anyajuhot tartottak, ott *birkaszín*, *birkaól* is épült — a disznóól mellé vagy attól külön.

Ezeket az ólakat az istálló elhelyezésétől függően rendszerint úgy építették, hogy a lakóház előtt több oldalról védett térséget kapjanak. A szélvédett tanyaudvarokhoz az is hozzájárult, hogy a régi tanyaházak mellé újabbakat építettek. Ez történt az 1879. évi árvíz után, amikor a városiak tanyán élő rokonaikhoz menekültek. De több tanyán is tapasztaltuk, hogy a régi lakóházat századunkban is meghagyták, javították és szálláshelyül vagy melléképületként használták.

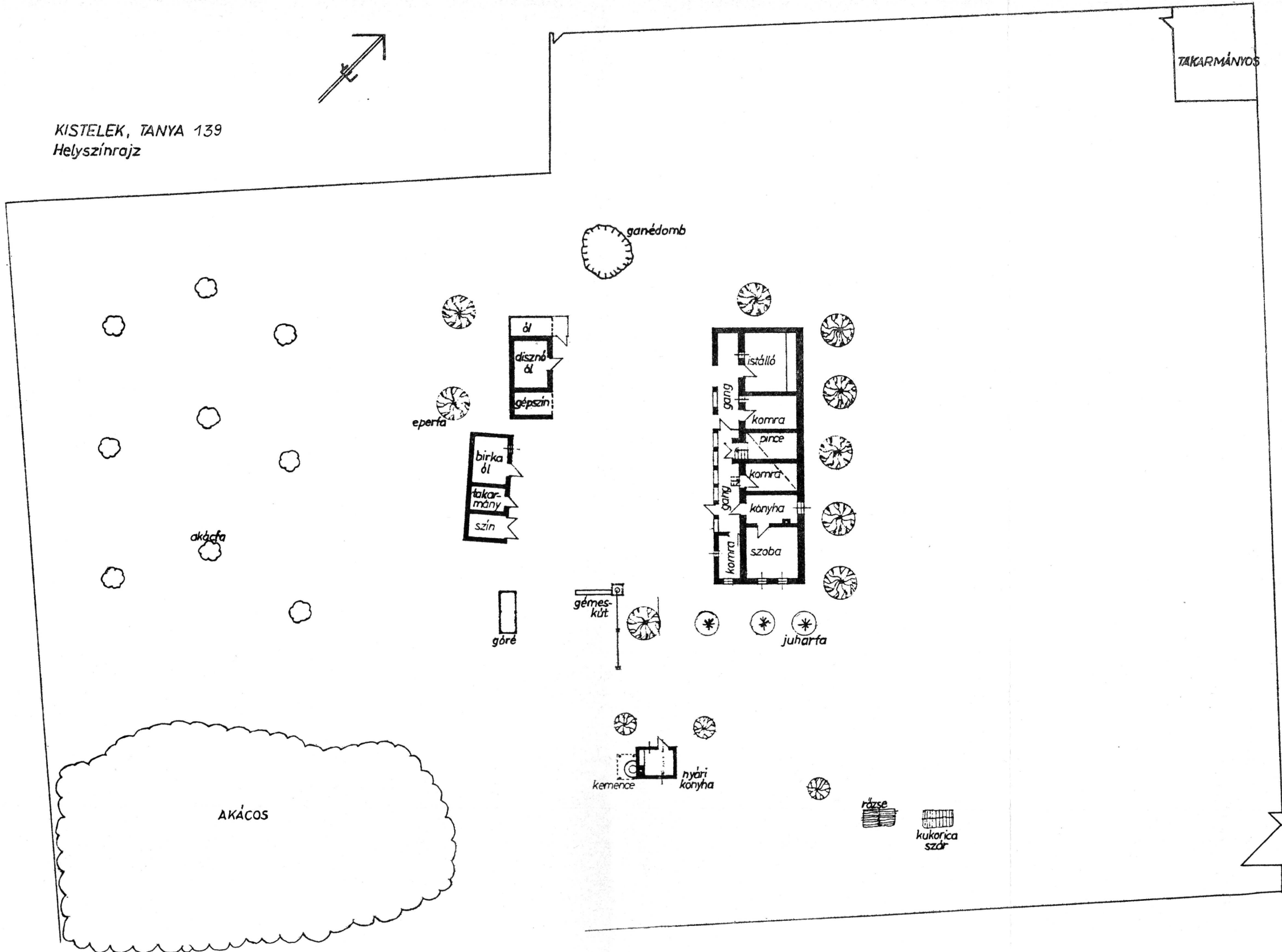
A 20. századi tanyákhoz hozzátartoznak a különböző különálló terménytárolók: a kukoricagőré, a gabonatarató *hambár* (módos gazdatanyákon magtár), Szeged-Alsótanya paprikatermelő övezetében a *paprikaszín*. Századunkban számos tanya épült nyári konyha, *kilső* vagy *nyári kemince* és nyári katlan. Kialakulásuk körülményeit és használatukat másutt ismertetjük.

Minden egyes tanyáról elmaradhatatlan a gémeskút. Mielőtt a tanyaépítéshez fogtak, ástak legalább *kopolyakutat* (gödörkutat), de legtöbbször mindjárt gémeskút készült. Gonddal történt a kútágasnak való fa kiválasztása. Ügyeltek arra is, hogy a kútgém az említett szélirányban álljon, másként a viharok *mögkacimbálták*, kárt tettek benne. A kút rendszerint a lakóháztól távolabb, az állattartó épületek közelébe került, számos tanyaán gödröt ástak mellette, mert a benne összegyűlt vízben nyaranta a libák, kacsák és a disznók szerettek fürödni. Nagyobb gazdahelyen a tanya melletti szőlőben is ástak kutat, amit a szőlőpermetezés vizigénye tett szükségessé.

A ház vagy az istálló háta mögött készült árnyékszék vagy *pityöre*, ami a múlt század végén még nem volt széles körben elterjedt.

A Szeged környéki tanyaik képét a lombos fák teszik teljessé. A ház, az istálló és az ólak közötti térségre, valamint a ház háta mögé szinte mindenütt eperfát ültettek, aminek termését a disznó, aprójószág szedegeti föl. A kerítés mellett és a dűlőről vezető bejáró út szélén akác sorjázik. Módos gazdatanyák mellett nem ritkán egész kis akácos nőtt fel. Több tanyán — jobbára tehető családok — 2-3 jegenyefát is ültettek, de azt „csak dísznek tartják...”, mert haszna nincs. Csak a *székes* földön

KISTELEK, TANYA 139
Helyszínrajz



49. kép. Kistelek, Tanya 139. helyszínrajza. Felmérte Barna István és Juhász Antal, rajzolta Barna István, 1976.

települt tanyák fátlanak, mert ott minden fafajta előbb-utóbb kipusztul, legfeljebb az igénytelen olajfa él meg. Az ilyen tanyát *kopasz tanyának* emlegették.⁹

Századunk közepére a szegedi tanyákon általánosan elterjedt a tanyatelek, *tanyapáskom* bekerítése, de ha az 1960-as évek elején Szeged régi közigazgatási határát Halas, Majsza vagy a Tiszántúl felé elhagytuk, rögtön találtunk kerítetlen tanyákat is.¹⁰ Ám a szegedi tanyák sem voltak mindig kerítettek. Tömörkény erről 1904-ben így ír: „A tanyáknak kerítése régebben nem volt, ma is csak azoknak van..., amelyek útszélen állanak, azoknak sem mindnek.”¹¹ Néhány év múlva meg arról tájékoztat: „Már most kerítés csinálendő mindenféle jószágnak, csirkének, libának egyaránt, mert ha más földjébe belemegy, rettentő háborúk és birságolások keletkeznek a törvény előtt...”¹² Az 1970-es évek közepén idős tanyaiak még emlékeznek kerítetlen szegedi tanyákra. Több 60—70 holdas nagygazda tanyájának egyáltalán nem volt kerítése: volt bőven semlyékük, nem bitangolhatott más földjére a pásztorgyerek által őrzött jószág.

Egy 1886-ban született kisteleki parasztember emlékezett rá: Kucsora Imre nagygazda árkot ásatott, hogy a szomszéd jószág ne menjen át a pusztájára. Az árok fél öl széles és kb. térdig érő volt (D. Gy.). Az árkolás a földmagántulajdon körülhatárolásának és védelmének igen régi, kezdetleges módja. Tálasi István írja, hogy a Kiskunságon „a jószágtartó kertek kerítése egyszerű árok” volt, több más mellett.¹³ Egy szegedi alsótanyai gazda emlékezete szerint a szénakazlat és a boglyát árkokalták körül, hogy a jószág ne férjen hozzá (D. S.). Úgy véljük, a tanya körüli gyepp vagy a takarmány árokkal való kerítése nagyobb múltra tekint vissza, és gyakoribb volt, mint legidősebb adatközlőink emlékeiből ez megállapítható. Sajnos, írott forrás erről eddig nem került elő.

Itt említjük meg, hogy több szegedi és kisteleki gazda tanyáján a századfordulón a leírt módon fekvő épületek között vályogból épült falkerítés volt. A kb. 1 öl magas, zsindelekkel fedett falkerítés a ház sarkától az istállóig és az istállótól az ólakig húzódtott. Volt olyan kisteleki tanya, ahol az így körülépített tanyaudvarról deszkából ácsolt nagykapun közlekedtek. Egyesek szerint az ilyen falkerítések szélfogónak készültek, de valószínűleg a vagyonbiztonság is hozzájárult készítésükhöz. Erre utal, hogy adatszolgáltatóink ilyen udvarokra kizárólag nagygazdatanyákról említenek példákat. A kisteleki Vig Sándor (sz. 1891) dédapja a tanya mellett vertfalból készíttetett 150—200 négyszögölnyi akolt, ahol nyaranta a szarvasmarhákat éjszákázttatta. Az építést azután határozta el, hogy két jó tehenét ellopták. A vertfalba sűrűn oszlopokat is rakatott, nehogy a marhatolvajok kiáshassák.

De térjünk vissza a tanyák bekerítésére! 1897-ben özv. Temesváry Jánosné Rózsa Veron 7 hold 930 n-öl tulajdonföldjén (Szeged-Felső tanya, Őszesék 239.) tanyát kívánt építeni. Szomszédja csak úgy járult hozzá, ha az építetűt udvarának bekerítésére kötelezik.¹⁴ Az 1890-es évek végén tehát új tanya építésénél már igény a tanyatelek körülkerítése. A szegedi határ használatából tudjuk, hogy ezt a tanya körüli szőlőtelepítés, veteményezés, Alsótanyán ráadásul a paprikatermelés tette szükségessé. A szőlőben, Felsőtanyán a káposzta-, Alsótanyán a paprikapalántákban, majd a termésben a szabadon lelelésző állatok nagy kárt okozhattak. Ezért —

⁹ BÁLINT SÁNDOR 1976. 330.

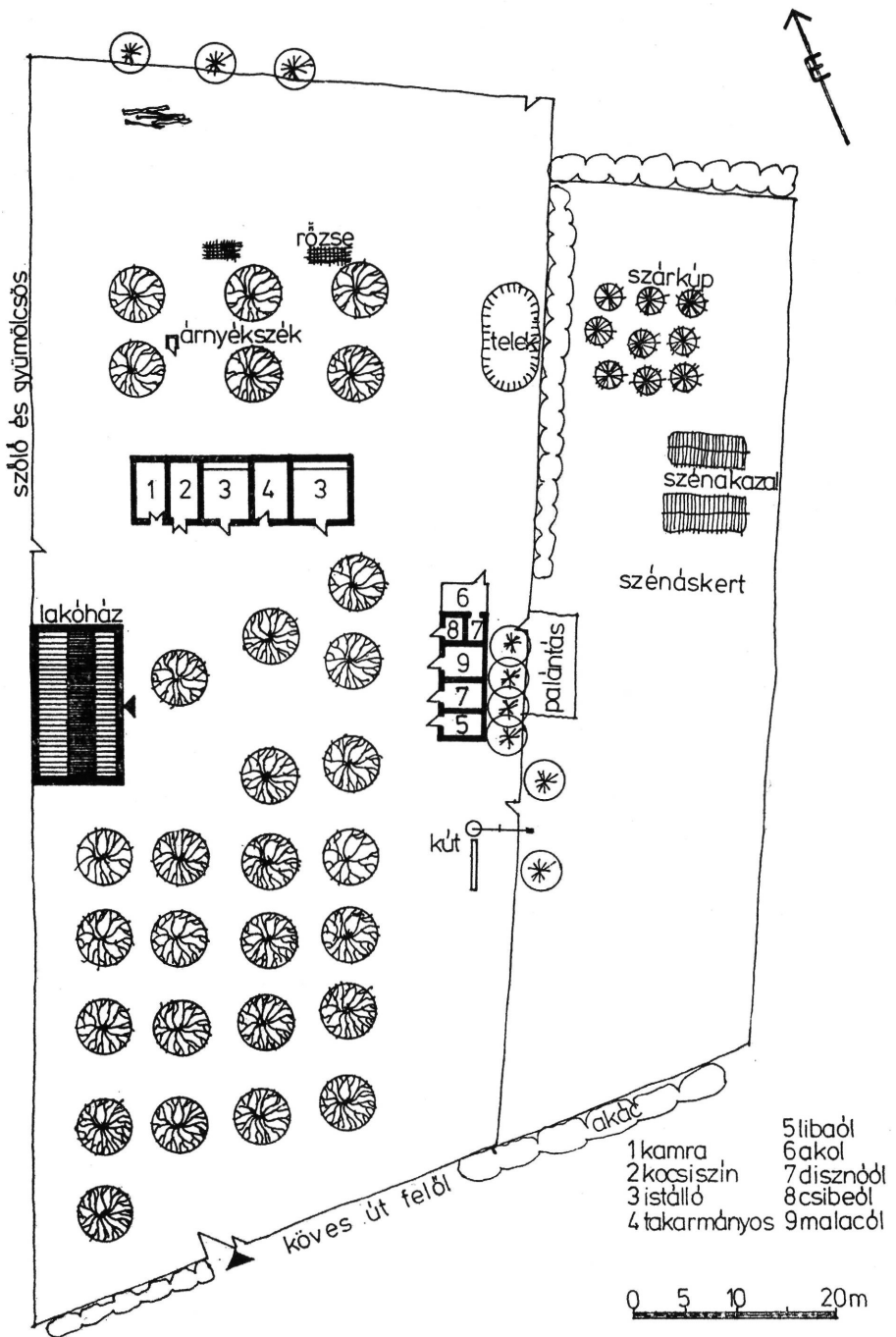
¹⁰ Vö.: ERDEI FERENC: Város és vidéke. Bp. 1971. 88.

¹¹ TÖMÖRKÉNY ISTVÁN 1904.

¹² TÖMÖRKÉNY ISTVÁN: Belterjes gazdálkodás. In.: Hajnali sötétben. Bp. 1958. 215.

¹³ TÁLASI ISTVÁN 1936. 151.

¹⁴ CsML, Szeged v. tan. ir. Külterületi tervek, 4. doboz.



54. kép. Balástya, Gajgonya 113. sz. tanya helyszínrajza. Felmérte Juhász Antal és Lele József, rajzolta Pál László, 1977.

a visszaemlékezésekből úgy tűnik — sokan előbb magát a szőlőt, a veteményest kezdték keríteni.

A veteményes vagy *palántás* kerítése napjainkig *összekercolt*, korchoz erősített napraforgószár vagy nád, esetleg tüskös gally, a tanya körüli gyepeket viszont rendszerint akácfából hasított léckerítés szegélyezi.¹⁵ Némelyek a szegedi fűrésztelepeken fenyőléceket vásároltak, de azt tartják, az akáckerítés tartósabb, bár a lécek hasogatósa miatt több munkát igényel. Sok homoki szegényparaszt *tányéricaszárból* vagy egyformára tördelt gallyakból készítette tanyakerítését.

Néhány támpont a kerítettség terjedéséhez: „*Mikor még pásztorgyerek voltam, nem volt kerítés. Mikor a tizenégyes háborúból hazajöttem, akkor kezdtek kerítést csinálni.*” (P. P. 1897. Kistelek) Többen elmondták, hogy az 1910-es évektől szigorúbban megkövetelték a tanyai gyermekek iskolába járását és büntették a hiányzók szüleit. Miután a gyermekek nem maradhattak otthon jószágot őrizni, a tanyaiak rákényszerültek arra, hogy kerítkezzenek.

1880-ban dorozsmai tanyán született ember mondta: „*Kerítéses tanyát nem látott az ember dorozsmai földön egyet se...*” (F. M.) Amikor viszont 1929-ben szegedi földre, Ószeszékre áttelepült, ott az udvar is be volt kerítve, meg a *paskom* is.

1935-ben Bokor István a mórahalmai kapitányságban fölmérést készített 10 km²-nyi terület tanyáiról. 156 tanya közül 97 tanyán lécc, 43 tanyán lécc és napraforgószár volt a kerítés, 16 tanyát talált kerítés nélkül. ahol legfeljebb a veteményes volt szárral körülkerítve.¹⁶ A fölmérés azt mutatja, hogy a 30-as évekre a szegedi tanyák 90%-án a telek körül volt kerítve, és ahol ez hiányzott, ott is legalább a veteményest kerítették.

Amióta a kerítettség elterjedt, magát a bekerített térséget is kerítésnek mondják. Pl. „*elcsaptuk a lovat, tehenet, ott legelt a kerítésbe*” (P. P.-né). Amikor vitték a menyasszony ágyát, „*kifutottak a kerítésbe nézni a kocsikat.*” Vagy: „*Ott vannak a birgék a kerítésbe*” (S. A. Kistelek).

A szegedi tanyatelek területére nézve Szűts Mihály nyújt támpontot. Egy Székhalom melletti 18 holdas gazdaságnak — mely 25 hold bérföldet is használt — a tanyahelye 2 kat. hold, egy alsótanyai 207 holdas gazdaságé pedig 3 hold volt.¹⁷ Adatgyűjtésünk szerint a 25—30 kat. holddal bíró gazdák kb. 2 holdat kerítettek körül. Öt-hat holdas kisparaszt vagy kisbérelő ezt nem tehetette meg, de a jószágoknak ők is hagytak 600—800 négyszögöles kerítést. Pár holdas kisparasztoknál és az uradalmi haszonbérlők tanyáin a bekerített telek ennél is kisebb: 200—400 négyszögölnyi. Ők minden talpalatnyi földet kihasználni kényszerültek — igaz, nem is tartottak annyi jószágot, mint a kigazdák.

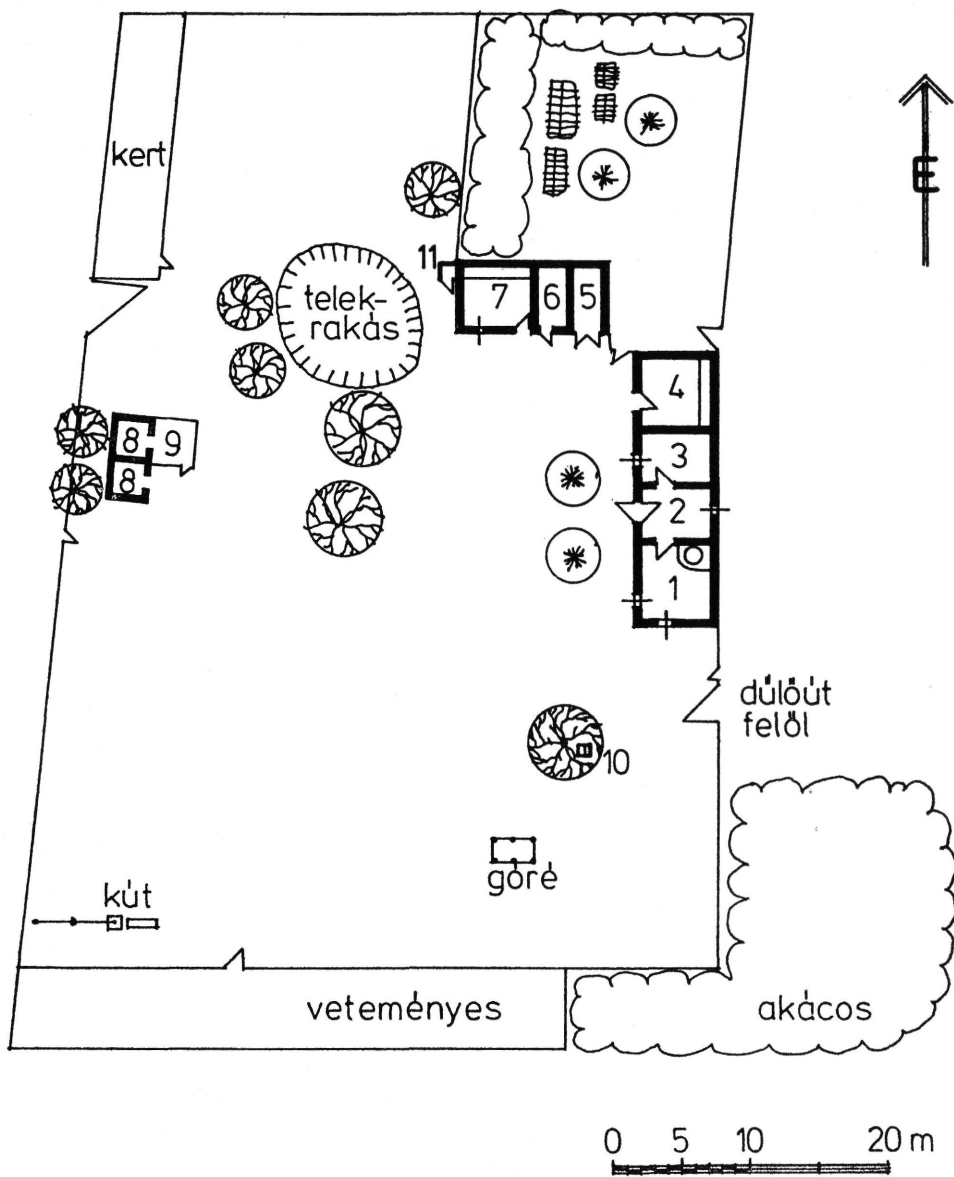
A tanyatelek lakóháztól távolabbi részén vannak elkerítve, olykor a kerítésen kívül elhelyezve a szalma- és szénakazlak, a boglyák, szárkúpok, ahonnan a nagyjószágot naponta takarmányozzák, aljazzák. Átlagos kigazdatanyán a takarmány elkerítése kissé a rendszeret fokmérője: ahol volt legalább 1 holdnyi *kerítés*, ott rendes gazda a takarmányt bekerítette (50., 53., 54. kép). Az elkerített takarmányost öregek *szénáskertnek*, *szénásakolnak*, vagy egyszerűen *akolnak* említik. Utóbbi megnevezések a hasonló rendeltetésű állatteltető akol kifejezés fennmaradására utalnak. Mondják *szűrűnek*, újabban *rakodónak* is.

A kerítéssel szegett tanyáknak rendszerint két nagykapuja és több kiskapuja van. A gyakrabban használt nagykapun a dűlőútra nyílik, a másikon a szántóföldre vagy

¹⁵ A kerítések készítését I. JUHÁSZ ANTAL 1974. 280—282.

¹⁶ BOKOR ISTVÁN 1935.

¹⁷ SZÜTS MIHÁLY 1914. 159., 161.



55. kép. Szatymaz II. ker. 237. sz. tanya helyszínrajza. Felmérte Juhász Antal és Lele József 1973-ban rajzolta Pál László, Jelmagyarázata: 1 szoba, 2 konyha, 3 kamra, 4 istálló, 5 szén, 6 tyúkól, 7 birkaistálló, 8 disznóól, 9 akol, 10 kutyaól, 11 árnyékszék.

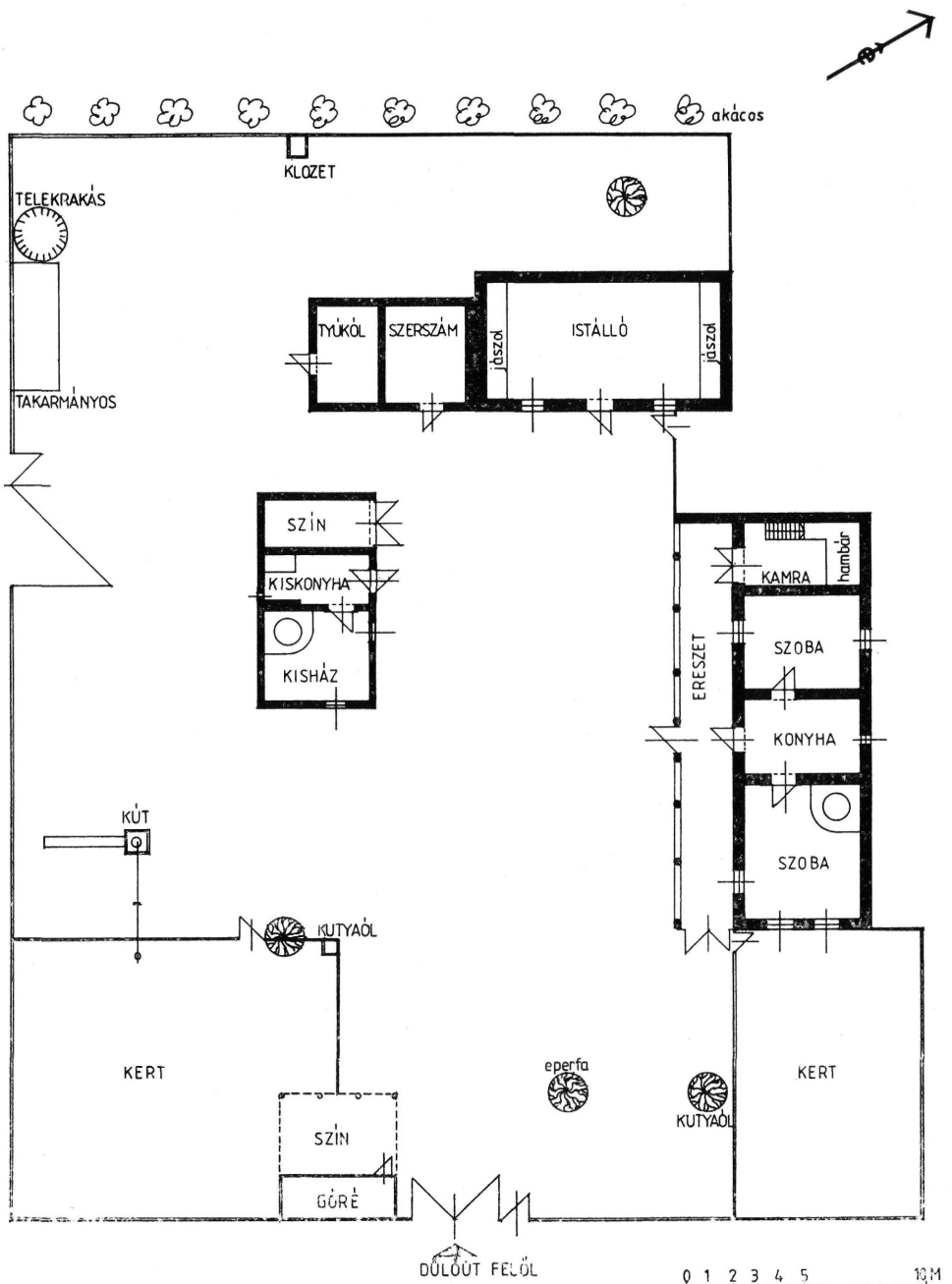


56. kép. Szegedi tanya, nagy bekerített semlyékkal. Szatymaz III. ker. 237. Szerző felvétele.

a kaszálóra lehet jutni. Némely módos gazda tanyáján, ahol nagy volt a kerítés, három nagykapu is könnyítette a kocsizást, a trágya- és takarmányhordást — kisparaszt, homoki kisbérlő viszont egy kapuval is beérte. A régi nagykapuk egyszárnyúak, forgó részükön 4-3 m magas oszloppal, az újabbak kétszárnyúak.

Nagy jószágállományt tartó gazdák a léckerítésen kívül oszlopokhoz szögelt, vízszintesen fekvő, két sor rúddal kollátot, kollátkerítést csináltattak, ahová nyáron a lovakat, szarvasmarhákat pásztor nélkül kiengedhették. Jó fűvű semlyékből némelyek 3-4 holdas kollátot, más néven karámot elkerítettek, s ilyen helyen a tanya körüli gyeper maradt a disznó, birka és aprójószág legelője.

Ahol a ház körül nem volt füves semlyék, hanem inkább szántónak alkalmas talaj, ott a birtok más részén kényszerültek legeltetni. Előfordult, hogy ezt a tanyától csak 100—200 méterre, gyakran a dűlőút másik oldalán elterülő semlyéket is bekerítették. Az ilyen kerített gyeperet *kilső kerítésnek* nevezik: „Csugd ki, hajcsd ki a malacokat a kilső kerítésbe.” (17. kép)



57. kép. Domaszék 194. sz. tanya helyszínrajza. Felmérte Juhász Antal és Lele József 1973-ban; rajzolta Pál László.



58. kép. A Domaszék 194. sz. tanya lakóháza. Szerző felvétele.

Kerítetlen tanyák kutatóterületünkön századunk közepére csak a szikes vízállások, szikes legelők szélén — a Fehér-tó, *Gyevi fertő* mellékén és másfelé — maradtak, ahol a jószágot bátran kicsaphatták a gyepre, nem volt miben kárt tennie. (14—16. kép). Ez is alátámasztja azt a következtetésünket, hogy a tanyák bekerítése a földhasználattal, a gazdálkodási móddal függ össze és Szeged környékén a belterjes kertgazdálkodás — a szőlő, paprika és más kerti vetemények termesztésének széles körű elterjedésével válik általánossá. Az előbb említett tanyákon viszont főleg juh-tartás és a víz közelsége folytán libanevelés folyt.

A tanyatelek külsejének változásait a szegedi tanyákra vonatkozóan már összegeztük,¹⁸ ezért itt — az egész kutatóterületre figyelve — csak a két legfontosabb jelleményt emeljük ki.

1. Az első helyre kívánczik a tanyatelek kisebbitése. Ez egyfelől a tanyai gazdálkodás szerkezeti változásával kapcsolatos: nőtt a szántóföldi művelés, elsősorban a kertkultúrák jelentősége, másfelől ahogyan aprózódtak a régi gazdabirtokok, a kisebb földön kevesebb állatot tarthattak, s kevesebb jószág kisebb legelőt igényelt. A birtoktestek szétosztása után a fiatal és középkorú gazdák csakhamar beljebb hozták a kerítést: „*Ne lögyön az a nagy kerítés, inkább termeljünk*” — magyarázta egyikük. Ez a folyamat a Szegedhez közeli tanyákon indult meg, s a várostól távoli tanyákra az 1950—60-as években érkezett: ott sok gyepet a téesszervezés után törtek föl és telepítettek a helyén gyümölcsöst vagy szőlőt.

2. A 30-as évektől több tanyán a lakóház és a melléképületek közötti terület kerítéssel elhatárolták a semlyéktől, így kialakult egy elkerített tanyaudvar, ahonnan ugyan a jószág nincs kizárva — hiszen az istálló, az ólak oda nyílnak —, de legelni

¹⁸ JUHÁSZ ANTAL 1974. 307—308.



59. kép. A nyári konyha és a *kisház* épülete. Domaszék 194. Szerző felvétele.

már a *kerítés*be hajtják (1. a Rúza 487. tanya helyszínrajzát, 50. kép). Az állatok, főleg a nagyjóság legelőjének ez az elkerítése a polgáris igényesség jele, ami számos tanyatelket a hasonlóan tagolt városi, falusi portákhoz tesz hasonlóvá.

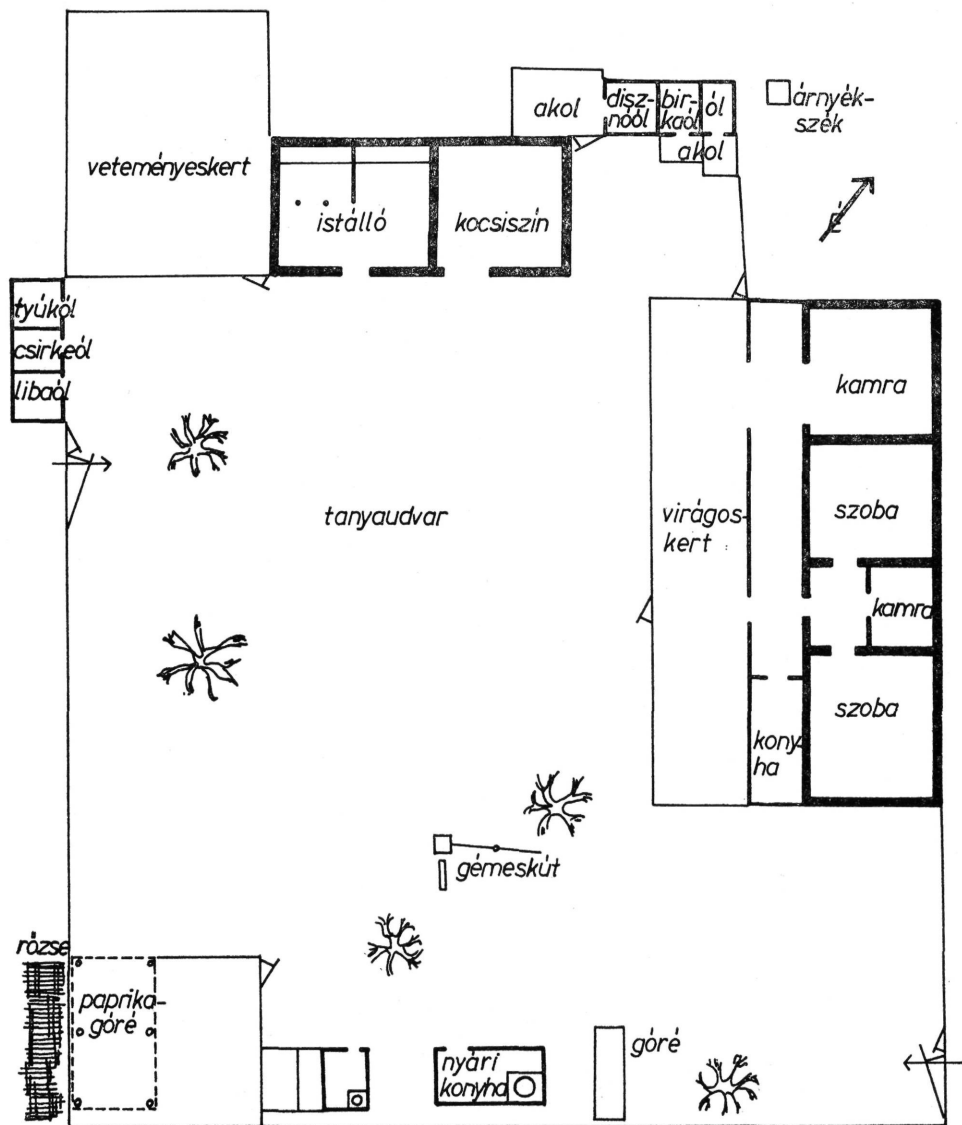
A szegedi tanyákról BÁLINT SÁNDOR megállapította: „Majd minden tanya külön emberi és architektonikus egyéniség.”¹⁹ Valóban, a család vagyoni körülményeitől, a megtelepedés időpontjától stb. függően — különösen ha Szeged tágabb környékét vesszük szemügyre — a tanyák külső képe nagy változatosságot mutat. A változatos megjelenési formák között mégis kirajzolódnak közös sajátosságok, s a szintézist megkísérlő kutatónak elsősorban ezekre, a paraszti kultúra integrált vonásaira kell figyelnie.

1. A tanyaépítők alkalmazkodtak az uralkodó szélirányhoz, a talaj domborzatához és az utakhoz. Legáltalánosabbnak az ÉNY—DK-i széljárástól függő tájolás látszik: innen van, hogy legtöbb tanyaház hossz tengelye ÉNY—DK irányú, vagy erre merőleges (ez esetben a ház háta fogta föl a szélvihart, hófúvást).

2. Már a 19. századi térképek mutatják, hogy számtalan helyen két-három oldalról lazán körülépített, védett tanyaudvart alakítottak ki. Ezt a törekvést az orosházi tanyákról Barabás Jenő, a lajosmizseiekről Bárth János is észrevételezte,²⁰ de úgy látjuk, hogy a szegedi határban, s kutatóterületünk más részein az ottaniaknál is zártabb udvartípusok épültek ki (54., 57., 60. kép). Ez a jelenség minden bizonnyal azzal függ össze, hogy vidékünkön sok volt a farm- és a szórványtanya, amelyek állandó lakhelyei a belterületi házzal nem rendelkező családoknak. Szeged város és a Pallavicini uradalom kishaszonbérbe adott földjein már eleve szórványtanyák létesültek. Ezért láthatunk a 20. századi kisbérlok tanyáin éppúgy széltől, vihartól védett

¹⁹ BÁLINT SÁNDOR 1976. 327.

²⁰ BARABÁS JENŐ 1965. 102—104. BÁRTH JÁNOS 1974. 97—98.



ZÁKÁNYSZÉK, TANYA 151. M.:1:200

0 1 2 3 4 5m

60. kép. Zákányszék 151. sz. tanya helyszínrajza. Felmérte Juhász Antal 1971-ben, rajzolta Pál László.

lakótereket, udvarokat, mint a 19—20. századi szegedi, dorozsmai, kisteleki gazdanyákon.

3. A tanyai kisparaszt házatáján ugyanazok az épületek találhatók meg, mint a gazdahelyen — csak valamivel kisebb méretben. Ezt részint a szükségletek hozták magukkal — istálló, ól, szín, polyvás stb. kellett a maga gazdájává vált kisparaszt-nak, kisbérlónek is —, részint az, hogy a bevált újításokat, pl. a náddal fedett *paprika-szín* vagy a kukoricagóré építését sokan követték, így azok elterjedése is a tanyakép, illetőleg a tanyai telekrend egységesülése irányába hatott. Erre a melléképületek ismertetésénél még visszatérünk.

A tanyán élők vagyoni helyzete ily módon nem mindig az épületek számán, hanem elsősorban a nagyságán volt lemérhető. Szemléletesen fejezte ki egy domaszéki parasztember: „*Az a leggazdagabb embőr, akinek nagy háza van mög nagy kerítése.*”

4. Vidékünk tanyáin az emberek és az állatok mozgásteret nem különült el egymástól. A tanyai család mikrokörnyezete az a telek, ahol az állatok nap mint nap szabadon legeltek. Hasonlóan volt ez mindenütt az alföldi tanyákon, csak más szórványtelepülésekkel összevetve látunk figyelmet érdemlő eltérést.²¹ A legelő állatoknak a tanyaudvarról való kirekesztése — amire előbb utaltunk — újabb jelenség, századunk közepéig szórványosnak tekinthető, így nem zárja ki a korábbi tanyatelekre vonatkozó megállapításunkat.

²¹ A dél-alfölditől merőben eltérő telekelrendezést találtak a kutatók a hegyvidéki szórványtelepüléseken. HOFER TAMÁS írja a gyimesi csángó udvarokról: „...egyik fő rendező elve emberek és állatok szimbiózisának megoldása úgy, hogy az embereknek is, a különféle állatoknak is egymástól elkülönítve meglegyen a hajléka, nyugvóhelye, mozgási tere.” (A magyar kettős udvarok kérdéséhez. Ethn. 1972. 35.) Hasonló sajátosságot állapít meg Sigurd Erixon a svédországi kettős udvarokról