

# MŰVÉSZETTÖRTÉNET

## A SZEGEDI MÚZEUM FESTÉSZETI GYŰJTEMÉNYE

SZELESI ZOLTÁN

(Szeged, Móra Ferenc Múzeum)

A Móra Ferenc Múzeum több ezres nagyságrendű festészeti gyűjteményének — az alábbiakban történő — vázlatos áttekintése során igazolva látjuk majd azt a tényt, hogy a XIX—XX. századi magyar táblaképfestészet fejlődési irányát — ha nem is a teljesség igényével, de fogalmat keltően — jól tudja ez a kollekciónak érzékelteni. A hazai piktúra keretein belül elhelyezkedő régibb és újabb szegedi festészetet pedig — a maga közel másfél százados múltjával és jelenével — a változatos stílusú és tematikájú alkotások sokaságával már keresztmetszetet adódóan képes reprezentálni. Ehhez hozzá kell vennünk a nem sok és vegyes jellegű külföldi képeket, melyeket kevésbé a célirányos vásárlások, mint inkább az alkalmoszerű ajándékozások tesznek esetlegessé. Múzeumunk képállományának értékét illetően, a hazai kiemelt nagyvárosok közgyűjteményeiben található festészeti anyagokkal összevetve, régtől fogva ma is kiemelkedően versenyképes. A meg nem szűnő, sőt növekvő adományozások és az állami mecénatúra jelentőségteljes gondoskodásából, továbbá a tervszerűbbé lett gyűjtés eredményeképpen, a Móra Ferenc Múzeumban őrzött táblaképgyűjtemény az Alföld legjelentősebb festészeti együttesének tekinthető.<sup>1</sup>

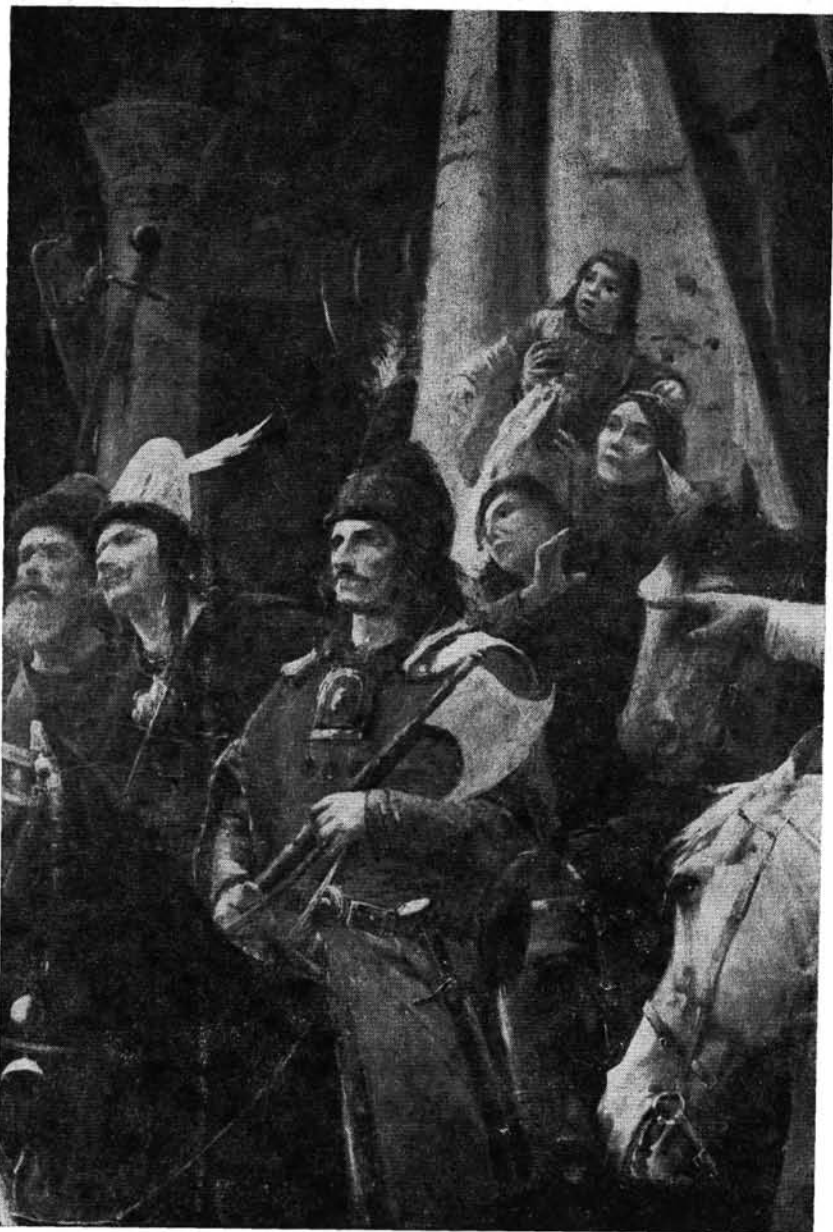
\*

Ha a szegedi múzeum festészeti gyűjteményéből a külföldi művészekről származó alkotásokat vesszük elsőül számba, azt tapasztalhatjuk, hogy ez jóval kevesebb, mint amennyit a grafikai kollekciónak az idegen mesterek rajzaiként kimutathattunk. E fordított arány érthető, hiszen a könnyen megszerezhető — kis papírlapokra nyomott — ex librisekből eleve felduzzadtabb lett, a nem hazai grafikusok keze alól kikerült, illetve begyűjtött szignettek száma. Voltaképpen ebben a műfajban — vagyis a festészeti alkotásokon keresztül — tudjuk érzékelteni azt a tényt, hogy múzeumunk képzőművészeti állományának gyarapítása már az 1850-es években elkezdődött.<sup>2</sup>

Legkorábbi (1858) szerzeményként a *Sonnenschein, C.* által festett Albrecht főherceg és nejeéről készített mellképeket kell megemlítenünk. Időben (1861) ezt követte *Canzi, A.*: „Deák Ferenc portréja”. Hogy mennyire esetleges, alkalmoszerű volt a külföldi festőktől való művek gyűjtése, azt jól tükrözi az a leltárkönyvi bejegyzés

<sup>1</sup> *Szelesi Zoltán: Szeged képzőművészete. — A Móra Ferenc Múzeum Évkönyve, 1972/73. 2. Szeged, 1975. 59—60, 114—115, 202—203, 328—330.*

<sup>2</sup> *Szeged Városi Múzeum szépművészeti osztályának Lajstroma (1902—1952); A Móra Ferenc Múzeum képzőművészeti leltárkönyve I. (1952—1966); MFM képzőműv. leltárkönyve II. (1967—1981).*



1. kép. Munkácsy Mihály: Honfoglalás (részlet a szegedi nagy színvázlatról 1892—93)

zés is, mely szerint több mint félszázadnak kellett eltelnie, hogy 1925-ben, a szegedi *Enyedi Lukács* hagyatékából három olasz kép (*Toszkánai iskola*, XV. sz.: „Mária koronázása”; *Bronzino*, A.?: „Angyali üdvözlés”; *Sodoma G. A. Bazzi iskolája*: „A szentcsalád”) kerüljön múzeumunkba. Ismét bő tíz esztendő múltán (1937),

az *Ambrozovics Dezső*-féle gyűjtemény megszerzése kapcsán lettünk gazdagabbak néhány külföldi mester alkotásával. Így pl. *Rugendas, G. Ph.*: „Csatakép”, *Schrielk, O. M.*: „Tájkép gyíkokkal”, *Henner, J.*: „Női akt”, *Bracht, E.*: „Esti felhők” és *Muirhead, B.*: „A Maideus-öböl” c. festményei jutottak ekkor hozzánk. Az ettől számított újabb huszonöt év múlva, 1962-ben pedig, *Balogh István* adományaként *Ismeretlen bolognai festő (XVII. sz.)*: „Szent Jeromos”-t ábrázoló képet kaptuk meg.<sup>3</sup>

\*

A Móra Ferenc Múzeum festészeti anyagában található hazai mesterektől származó képek szintén a múlt század második felétől, pontosabban 1861-től beszerzésre kerültek. Nemcsak dokumentumként, hanem művészi érték szempontjából is meg kell említenünk *Barabás Miklós*: „Klauzál Gábor” ekkori (1861) szignálású portréját. A jeles férfiakra készített arcmások egyelőre csak több év elteltével realizálódtak. Így *Than Mór*: „Horváth Mihály püspök” mellképét 1868-ban rendelték meg. A múlt század két utolsó évtizedében végbemenő helyi újjáépítés kapcsán, a városi tanács neves mesterek foglalkoztatásával igyekezett az itteni megnyitásra váró múzeum festészeti anyagát gyarapítani. *Benczur Gyulával* 1885-ben megfestette az árvíz utáni rekonstrukcióban vezető szerepet játszó Tisza Lajos királyi biztos, valamint bátyja, Tisza Kálmán arcképét. Az ezredév alkalmával a város négy nagyméretű egész alakos portré megrendelését határozta el. Az ennek kapcsán 1897-ben elkészült arcmások, mint *Ferraris Artur*: „Széchenyi István”, *Roskovics Ignác*: „Kossuth Lajos”, *Pataky László*: „Andrássy Gyula”, *László Fülöp*: „Deák Ferenc” és *Burger Lajos*: „Pálffy Ferenc”-et ábrázoló festmények a szegedi múzeumba kerültek.<sup>4</sup>

A portrék mellett természetesen a táj- és városképbábrázolások és a korabeli társadalmi életből vett jelenetek is helyet kaptak. Ebben a vonatkozásban a századfordulóig *Petrovics László*: „Szegedi árvíz, 1879” c. négy hosszúkas méretű képe, valamint *Roskovics Ignác*: „Szeged szebb lesz mint volt” c. szintén árvíz témájú alkotása (1895) jutottak a múzeumba. E műveken kívül még *Spányi Béla*: „Erdő szélén” (1894) és *Margitay Tihámér*: „Párbaj után” (1896) c. tekintélyes vásznnal gyarapodtunk. Végezetül emeljük ki a fenti együttesből *Munkácsy Mihály*: „Honfoglalás” c. nagy színvázlatát (1892—93), melyet a város 1895-ben vásárolt meg a művésztől.<sup>5</sup>

Ütemes gyűjtésről voltaképpen a századfordulótól beszélhetünk. Az 1899. június 11-én megnyílt szegedi múzeum ekkorra közel félszáz alkotást kitevő képtárral rendelkezett. Anyagának növelését az akkor megalakult Szegedi Képzőművészeti Egyesület kiállításairól történt vásárlások biztosították. Ennek kapcsán 1900—1920 között számos értékes festménnyel gazdagodott gyűjteményünk. Ezek közül *Tornai Gyula*: Hunyadi János végercei (1897), *Csók István*: „Magdolna” (1898), *Nádler Róbert*: „A baba alszik” (1898—99), *Kelety Gusztáv*: „Alföldi táj” (1899), *Pállik Béla*: „Legelő nyáj” (1899), *Vágó Pál*: „Szegedi árvíz” (1902), *Mednyánszky László*: „Virágzó fák” (1902), *Iványi-Grünwald Béla*: „Otthon” (1902), *Kosztai József*: „Vízholdók” (1902), *Fényes Adolf*: „Öregasszony” (1902), *Telepy Károly*: „Tiroli Alpok” (1906), *Éder Gyula*: „A molnár és fia” (1907), *Réti István*: „Női arckép” (1909), *Hollósy Simon*: „Tájkép” (1910) és *Magyar-Manheimer Gusztáv*:

<sup>3</sup> SzVM szépműv. oszt. Lajstroma; MFM képzőműv. leltárkönyve I.

<sup>4</sup> SzVM szépműv. oszt. Lajstroma; *Szelesi Z.*: i. m. 59—60.

<sup>5</sup> SzVM szépműv. oszt. Lajstroma; *Szelesi Z.*: i. m. 59—60.



2. kép. Id. Vastagh György: Erzsike kézfogója. 1898

„Bolgár kertésztelep” (1911) c. képeket említjük meg. Ezúttal is utoljára hagytuk — éppen a kiemelés végett — *Munkácsy Mihály* remek kis „Felszolgáló lány”-ának említését, mely ma is gyöngyszeme a múzeum dísztermében elhelyezett szegedi állandó kiállításnak.<sup>6</sup>

Itt tesszük szónvá, hogy múzeumunk több termében és a folyosókon elhelyezett törzsanyagot, 1902-ben gazdagították az „állami letét”-ként Szegedre kölcsönzött olyan nagyhatású történelmi témájú alkotásokkal, mint — többek között — *Székely Bertalan*: „Tököly Imre búcsúja”, *Madarász Viktor*: „Zápolya Izabella”, *Csók István*: „Báthory Erzsébet” c. műve, melyek más jellegű, szintén jelentős festményekkel együtt láthatóak voltak. Mindezt figyelembe véve a — múzeum dísztermével ékeskedő — Szegedi Képtárat joggal tartották a vidék legnagyobb művészeti gyűjteményének. Ez a nimbusz azonban nem maradt csorbítatlan, mert a háború idején — a négy évtizeden át itt szereplő — tekintélyes vásznakat 1941-ben visszavitték a fővárosba.<sup>7</sup>

Az első világháború alatt szünetelt, majd az utána következő években, illetve évtizedekben csökkentek a képvásárlások. 1920—1935-ig csak néhány hozzánk került hazai mester művéről tudunk számot adni. Ezek között van *Lippai Bertalan*: „Mikszáth Kálmán arcképe” (1922), *Pogány Ferenc*: „Boszorkánysziget” (1926), *Orbán Dezső*: „Eső után” (1926), *Chiovini Ferenc*: „Vágó Pál munkaközben” (1929), *Kosztai József*: „Leány virággal” (1929), *Vágh (Weinmann) Mihály*: „Móra Ferenc arcképe” (1931), *Szüle Péter*: „Öreg parasztgazda” (1931), *Jávor Pál*: „Önarckép” (1933) és *Pólya Tibor*: „Búcsú” c. alkotása (1935).<sup>8</sup>

Már a grafikai gyűjteményünk összegzésekor is hangsúlyoztuk, hogy a harmincas évek közepéig kialakult törzsanyagunkat jelentősen gyarapította *Ambrozovics Dezső*, budapesti műfordító és műgyűjtő, aki több mint 250 műtárgyból (főleg festményekből) álló kollekciját 1937-ben a szegedi múzeumnak adományozta.<sup>9</sup> A hozzánk került gazdag gyűjteményből — helyszűke miatt — csak tallózva sorolhatunk fel néhány ismert hazai mestert és alkotását. Így: *Aggházy Gyula* („Balatoni részlet”), *Bihari Sándor* („Cigány bőgővel”), *Brodzky Sándor* („Mocsár”), *Eisenhut Ferenc* („Keleti kapu”), *Hegedűs László* („1849”), *Keleti Gusztáv* („Falu”), *Liezen-Mayer Sándor* („Bölcső mellett”), *Mednyánszky László* („Fák”), *Nádlér Róbert* („A pesti Dunaparton”), *Pállik Béla* („Tehenek”), *Rippl-Rónai József* („Fiatalkorú angol hölgy”), *Rudnay Gyula* („Olvasó nő”), *Székely Bertalan* („Női akt”) és *Telepy Károly* („A Tátrából”) — neveit és műveit említjük meg. Az *Ambrozovics*-gyűjtemény megszerzése utáni két világháború közti években (1938—1944), a hazai mesterek művei közül úgyszólván semmi sem került múzeumunkba.

A felszabadulás után is csak lassan indult meg az ezirányú gyűjtés, mert a most már rendszeresé váló műtárgyvásárlási keretből elsősorban — múzeumunk profiljának megfelelően — a szegedi festőktől származó képek kerültek megvételre. Mégis, ha az utóbbi több mint három évtized (1949—1980) leltári bejegyzéseit figyeljük, azt tapasztalhatjuk, hogy a XIX—XX. századi magyar mesterek alkotásai — ha lassabban is, de — folyamatosan áramlottak helyi közgyűjteményünkbe. Ennek érzékeltetéséért említjük meg, hogy *Dési-Huber István* („Álvó munkásnő”) és *Nagy István* („Hargitai táj”) művei 1949-ben, *Bihari Sándor* („Zivatarban”), *Rippl-Rónai József* („Nyilasy Sándor arcképe”), *Telepy Károly* („Árvíz”), *Thorma János*

<sup>6</sup> SzVM szépműv. oszt. Lajstroma; *Szelesi Z.*: i. m. 114—115.

<sup>7</sup> SzVM szépműv. oszt. Lajstroma; *Szelesi Z.*: i. m. 202.

<sup>8</sup> SzVM szépműv. oszt. Lajstroma; *Szelesi Z.*: i. m. 202—203.

<sup>9</sup> SzVM szépműv. oszt. Lajstroma, 1937. jan. 27. 373—632. ltsz.; MFM képzőműv. leltárkönyve I.; *Szelesi Z.*: i. m. 185—186., 203.



3. kép. Vastagh Géza: Verekedő bikák. 1900

(„Tájkép”) és *Tornyai János* („Csizmahúzás”) képei pedig az 1950-es évek alatt kerültek állományunkba. 1960-ban a Szépművészeti Múzeumtól *Csánky Dénes* 131 festményéből álló hagyatékát kaptuk meg. A hatvanas évtizedben még: *Abanovák Vilmos* („Fatelep”), *Derkovits Gyula* („Fekvő nő”), *Iványi-Grünwald Béla* („Tavas, nyár, ősz, tél”), *Ligeti Antal* („Várom”), *Mednyánszky László* („Házak”) és *Perlmutter Izsák* („Szövők”) képeivel gyarapodtunk.<sup>10</sup>

Ami a kortárs hazai művészekről való táblaképgyűjtésünket illeti, elmondhatjuk, hogy egyetlen évben — 1967-ben —, az állami mecénatúra jóvoltából számos kortárs magyar festő, így: *Csáky-Maronyák József*, *Fenyő A. Endre*, *Frank Frigyes*, *Mácsai István*, *Miháltz Pál*, *Novotny Emil*, *Somos Miklós*, *Szentgyörgyi Kornél*, *Vén Emil* és mások alkotásai jutottak hozzánk. A Művészeti Alapnak ilyen jellegű adományai ezután rendszeressé váltak a hetven-nyolcvanas években is. Sőt a Művelődési Minisztérium és a Csongrád megyei Tanács, mint múzeumunk felettes szervei, a Szegedi Nyári Tárlatokról — gyakorlattá válóan — vásároltak műveket a Móra Ferenc Múzeum részére. Ennek kapcsán említhetjük meg többek között: *Dombrowszky László* („Kompozíció”), *Kohán György* („Mosónő”), *Fodor József* („Tavas”), *Kéri László* („Traktoros”), ifj. *Benedek Jenő* („Cím nélkül”), *Puskás László* („Naplemente”), *Klimó Károly* („Földalatti táj”), *Batári László* („Tiszaparti táj”) és *Kontraszty László* („Zöld torzó”) jelzett alkotásait.<sup>11</sup>

Jóllehet, hogy az 1978-ban múzeumunkba került — félszáz magyar mestertől származó képet felelő — *Lucs-gyűjtemény* mennyiségében meg sem közelíti — a már szóba hozott — *Ambrozovics-hagyatékot* (1937), mégis jelentősebbnek mondható, mert az előbbi vegyes értékű kollekciónál szemben a *Lucs-gyűjtemény* a XIX—XX.

<sup>10</sup> SzVM szépműv. oszt. Lajstroma; MFM képzőműv. leltárkönyve I.; *Szelesi Z.*: i. m. 328—330.

<sup>11</sup> MFM képzőműv. leltárkönyve I.; *Szelesi Z.*: i. m. 328—330.



4. kép. Tóth-Molnár Ferenc: Tanyai temetés. 1900





5. kép. Vágó Pál: Szegei árvíz. 1902 (részlet)

századi hazai legjelesebb mesterek alkotásaiból nyújt válogatást.<sup>12</sup> Elég, ha azt mondjuk, hogy *Szinyei Merse Páltól — Barcsay Jenőig*, a modern magyar festészet alakulását érzékelteti. Jól tükrözi ezt, ha néhány művészt és művét az alábbiakban felsoroljuk. *Szinyei Merse Pál* fiatalkori alkotását, a „Madárdal” (1870—72) c. képét őrzi a Lucs-gyűjtemény. A Nagybányai Művésztelep alapító tagjai közül pedig *Ferenczy Károly* („Virágszendélet”), *Glatz Oszkár* („Leány és fiú”) és *Thorma János* („Feleségem”) vannak egy-két festményükkel képviselve. A dekoratív, impresszionista piktúra viszont *Csók István* („Thámár”) és *Perlmutter Izsák* („Gyü-

<sup>12</sup> *Lucs-gyűjtemény*. Katalógus. Bev.: *Szelesi Z.* (képekkel), Szeged, 1978.; *Szelesi Z.*: *Lucs-gyűjtemény a múzeumban*. — Délmagyarország, 1978. júl. 18.

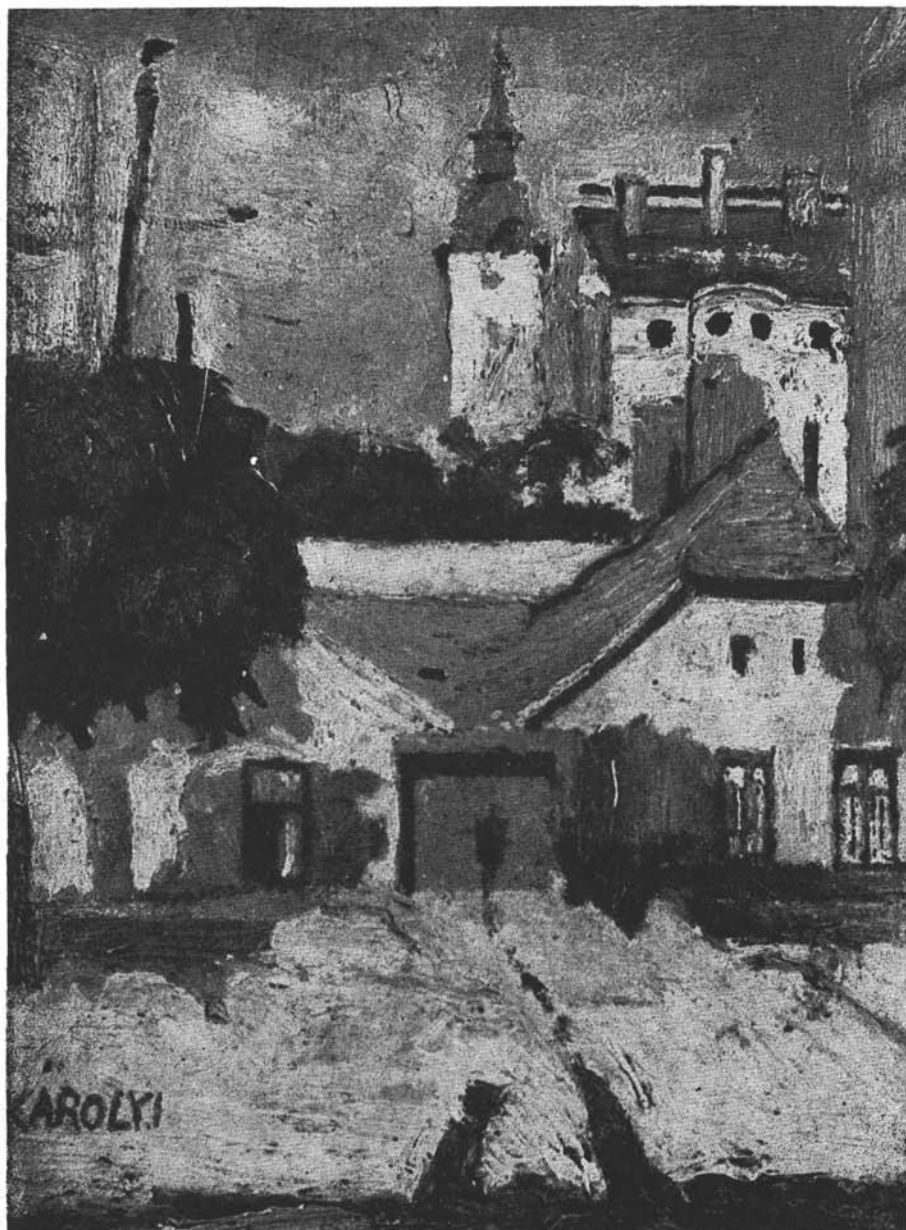
mölcs-csendélet”) vásznain érvényesül. A Szolnoki Művésztelep mestereit itt *Deák-Ébner Lajos* reprezentálja („Patakban mosó nő”). Bár nem volt művésztelep jellegű az alföldi festők, *Tornyai János* („Népoktatás a tanyán”), *Kosztai József* („Annuska”) és *Nagy István* („Legelésző bárányok”) munkássága, mégis szilárd etikai magatartásuk és a szegényparasztság életkörülményeinek szenvedélyes ábrázolása, szellemileg összeköti őket. Munkácsy nekik is példaképpül szolgált és festői örökségét rajtuk kívül még — többek között — *Pataky László* („Szekér két figurával”) s *Rudnay Gyula* („Lovasjáték”) kamatoztatta. A semmilyen közösségbe nem sorolható *Mednyánszky László* („Rügyező fák”) magányos művész volt. A modern francia piktúra hazai befolyását tanúsítják *Rippl-Rónai József* („Sárga kastély”) és *Vaszary János* („Teraszon”) kompozíciói, valamint *Czóbel Béla* („Csendélet”) és *Márffy Ödön* („Cirkusz”) itt szereplő művei. Végül *Aba-Novák Vilmos* („Fellépés előtt”), *Kádár Béla* („Nő gyümölcscsel”), *Szőnyi István* („Kerítésnél”), *Barcsay Jenő* („Menekülés”) és *Bernáth Aurél* („Csónakázók”) alkotásait említjük meg.<sup>13</sup>

\*



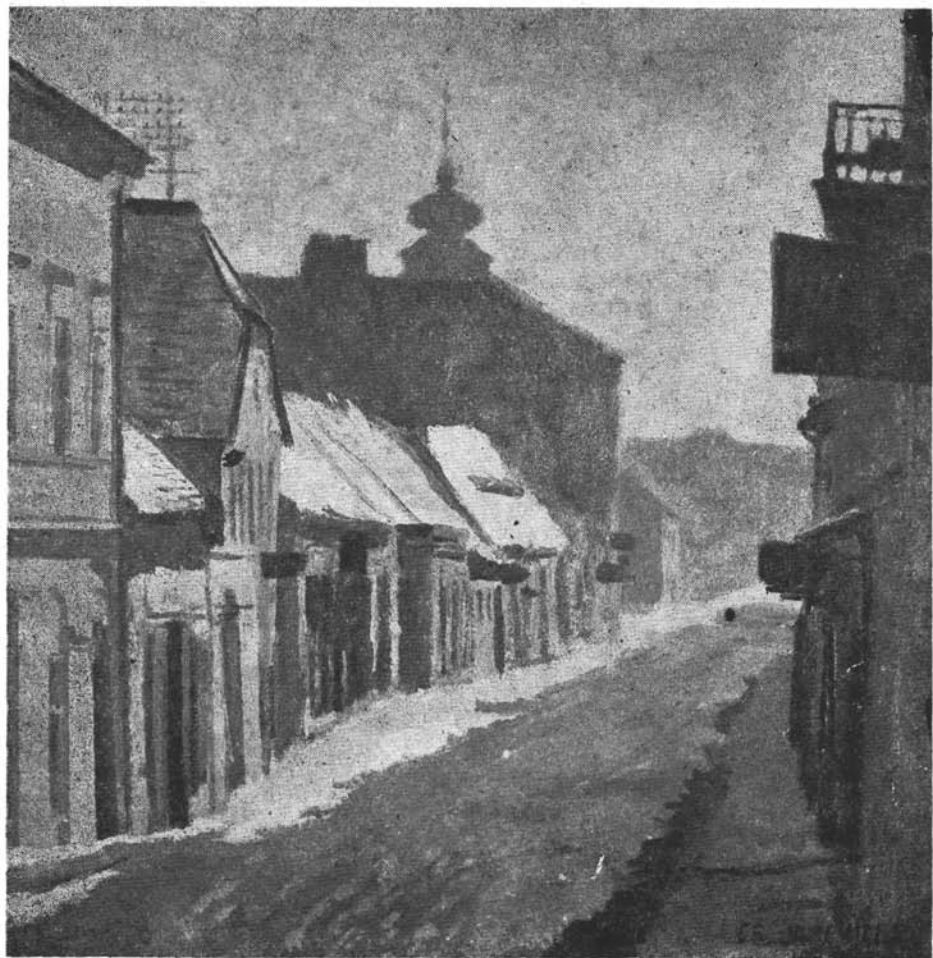
6. kép. Szöri József: Interieur. 1910—13. k.

<sup>13</sup> MFM képzőműv. leltárkönyve II. 78.14—78.63.



7. kép. Károlyi Lajos: Városrészlet. 1910. k.

Ha arra vagyunk kíváncsiak, hogy a Szeged Városi Múzeum szépművészeti osztályának lajstroma szerint melyik volt a legkorábban állományba vett festmény, úgy azt kell tapasztalnunk, hogy elsőül, 1851-es dátummal *Vastagh Sándor János*



8. kép. Cs. Joachim Ferenc: Oskola utcai részlet. 1923

múlt századi szegedi művész I. Ferenc Józsefet ábrázoló arcképe van bejegyezve.<sup>14</sup> Talán nem érdektelen szóba hozni, hogy a leltározást gyakran maguk az igazgatók végezték. *Reizner János* 1892-ben lefektette a Szeged Városi Múzeum történelmi képtárának naplóját.<sup>15</sup> Utódai, *Tömörkény István* és *Móra Ferenc* vezetése alatt pedig a fent említett „Lajstrom” szolgált hosszú évtizedeken át a múzeumba került műtárgyak állományba vételére, egészen 1952-ig.

Ha szóban forgó régi leltárkönyvbe belelapozunk, azt látjuk, hogy nagyon hézagosan, vonatottan haladt a szegedi festőktől való gyűjtés is. Mert 1851-től kerekén harminc évnél kellett eltelnie, míg 1881-ben *id. Vastagh György*: „Somogyi Károly mellképe” állományba került. Ettől kezdve ugyan valamivel gyakoribbak

<sup>14</sup> SzVM szépműv. oszt. Lajstroma.

<sup>15</sup> A Szeged Városi Múzeum történelmi képtárának naplóját *Reizner János* 1892. okt.—nov. hónapokban fektette le. Ebben 85 tételt ő jegyzett be. Halála után 1905-től 1916-ig *Cs. Sebestyén Károly* által folytatódtek a bejegyzések 86—103-as tételszámig.

lettek a helyi mesterektől való képesbserzések, de ha az újabb harminc év — vagyis 1881—1911 közötti — gyarapodást vizsgáljuk, az sajnos, még a tíz művet sem érte el. Tehát könnyű felsorolni e műveket a vásárlásuk ütemében. Eszerint *Kacziány Ödön* („Golgotha”, 1895), *id. Vastagh György* („Osztrovszky János portréja”, 1899), *Tölgyessy Artur* („Kenessei rét”, 1903), *Nyilasy Sándor* („Reizner János arcképe”, 1904), *Zombory Lajos* („Szántás”, 1904), *id. Vastagh György* („Erzsike kézfogója”, 1905), *Hódi Géza* („Vízfordók”, 1905) és *Nyilasy Sándor* („Mikszáth Kálmán portréja”, 1910, valamint a „Napsütés”, 1911) — voltak azok a szegedi művészek, akiktől a századforduló (1881—1911) körül a jelzett alkotások múzeunkba kerültek.<sup>16</sup>

Az első világháborút megelőző és követő időszakban — 1912—1920 között — évenként egy-két festménnyel gyarapodott állományunk. Ezalatt *Papp Gábor* („Komika”), *Heller Ödön* („Önarckép”), *Nyilasy Sándor* („Templomtér”), *Máté Ilona* („Akt”), *Károlyi Lajos* („Krizantémok”), *Hodina István* („Lechner Lajos arcképe”), *Teván István* („Népfölkelő”), *Cs. Joachim Ferenc* („Önarckép”) és *id. Vastagh György* („Női portré”) jelzett képeivel gyarapodott közgyűjteményünk.<sup>17</sup>

A két világháború között — 1921—1944-ig —, szinte nem múlt el olyan év, amelyen ne lettek volna szegedi festőktől történő képesbserzések. Ezek kevésbé a vásárlásokból adódtak, hanem inkább abból, hogy lakbér fejében a művészek képekkel „fizettek” a városi tanácsnak. A hivatali helyiségek ebből származóan vannak ma is festményekkel gazdagon díszítve. Mielőtt a múzeumban levő művek közül a leg-



9. kép. Dinnyés Ferenc: Részlet az Ipar utcából. 1924

<sup>16</sup> SzVM szépműv. oszt. Lajstroma; *Szelesi Z.*: i.m. 59—60, 114—115.

<sup>17</sup> SzVM szépműv. oszt. Lajstroma; *Szelesi Z.*: i.m. 114—115. 202.



10. kép. Parobek Alajos: Cigányok. 1925

fontosabbakat felsorolnánk, megemlítjük a Szegeden született vagy a városunkban dolgozott mesterek hozzánk került anyagát. Ennek kapcsán 1928-ban *Zombory Lajos* oeuvre-jéből 26 alkotás („Önarckép”, „Huszárverseny Szegeden”, „Jég-hordás ökrökkel” stb.), 1939-ben hagyatékként *Károlyi Lajos* 87 festménye („Önarckép”, „Rózsák”, „Téli hangulat”, „Férfiarckép”, „Városrészlet” stb.), továbbá 1940-ben *Kacziány Ödön* örökségéből 58 kép („Hazafelé”, „Szellemlakoma holdfénynél”, „Boszorkánysziget a Tiszánál” stb.) jutott múzeumunkba.<sup>18</sup>

<sup>18</sup> SzVM szépműv. oszt. Lajstroma; *Szelesi Z.*: i.m. 62, 76—77, 203.



11. kép. Papp Gábor: Tápiói utcaképek. 1927

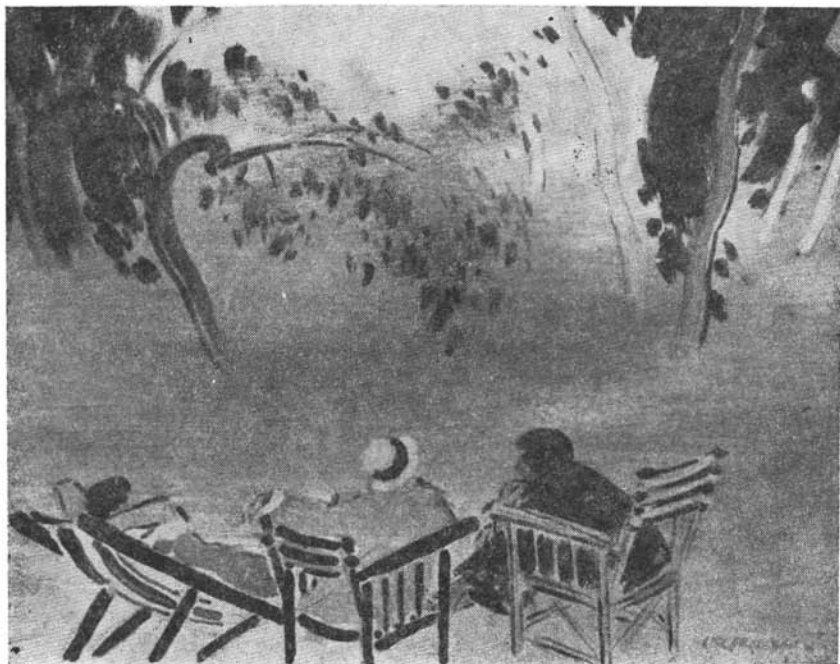
A szóban forgó több mint két évtized (1921—1944) alatt begyűjtött — szegedi művészekről származó — közel félszázat kitevő festményanyagot természetesen nem tudjuk felsorolni. A megnevezett mesterekkel és művekkel csak érzékeltetni szeretnők az ezidőben hozzánk jutott alkotások konkrétumait. Ha a legrégebb szegedi festőkkel kezdjük, akkor a múlt század második felében működő *Joó Ferenc* („Szeless József portréja”) és *Landau Alajos* („Gyermekarckép”) neveit s képeit kell megemlítenünk. A szegedi születésű, alföldi festő-lírikus *Endre Béla* („Szeles idő”), a fiatalon hősi halált halt *Szöri József* („Interieur”), a mártírrá lett, kommunista szellemű *Kukovetz Nana* („Montmartrei részlet”) és *Heller Ödön*, Tápé egyik szerelmese („Anya gyermekével”), azok a művészek, akikkel folytatnunk kell a sort. Valamennyiük közül *Nyilasy Sándornak* került be a legtöbb festménye múzeumunkba („Vasárnap délután”, „Legények, leányok”, „Tavasza a földeken” stb.). Ide kívánkozik még, az Erdélyből való *Papp Gábor* („Komika”), a Párizsban korán megfordult *Cs. Joachim Ferenc* („Oskola utcai részlet”), a szociális témákat kedvelő *Parobek Alajos* („Cigányok”) és *Dinnyés Ferenc* („Részlet az Ipar utcából”) neve is, akiknek alkotásaival mind teljesebbé vált a helyi művészekről származó muzeális anyag. Végül — de nem utolsósorban — szólunk a helyi kortárs festőknek tekinthető, nem túl régen elhunyt *Tóbiás György* („Anyám”), *Erdélyi Mihály* („Bejárat a kikötőbe”), *Dorogi Imre* („Tiszapart”) és *Vinkler László* („Fikusz Madonnával”) neveiről s jeltett műveiről. Az ő alkotásaik közül is több 1945 előtt került gyűjteményünkbe.<sup>19</sup>

Amint grafikai anyagunk számbavételénél már említettük 1945—1980-ig — az állami mecénatura eredményeként — jelentősen megnövekedett a Móra Ferenc Múzeum képzőművészeti állománya. Rendszeresebbé váltak a műtárgyvásárlások és a gyűjtés szempontja is mind tervszerűbb lett. Elsősorban az elhunyt szegedi művészek kimagasló alkotásait igyekszünk megszerezni. Gazdagítani kívánjuk múzeumunk ún. „törzsanyag”-át, vagyis azokat a festményeket, melyek még a felszabadulás előtt kerültek hozzánk. A mai helyi kortárs művészekről — amint erre már utaltunk —, az itteni nyári tárlatokon, valamint az egyéni bemutatkozóik alkalmával gyűjteményünk részére történt minisztériumi és megyetanácsi vásárlások, valamint a Művészeti Alap állami vásárlásaiból juttatott adományozások, s olykor az alkotók nemes gesztusú ajándékai révén jutottak állományunkba színvonalas, modern festészeti alkotások.

Ha a mögöttünk levő három és fél évtized (1945—1980) alatt vásárolt és kapott szegedi festészeti anyagot — hozzávetőlegesen, a teljesség igénye nélkül — érzékeltetni akarjuk, úgy a legcélszerűbb, ha a meglevő kollekción kétfelé osztjuk. Egyrészt a régebben működő, illetve a közelmúltban elhunyt helyi festőink képeiből adunk szemelvényeket; másrészt a ma élő itteni kortárs művészek sokféle stílusban fogant munkáiból sorolunk fel példaként néhány művet. Az egykori mestereink közül elsőül *Károlyi Lajos*ról szólunk, akinek 92 festményét, a Szegedi Városi Zálogház megszüntésekor — 1948-ban — vette állományába, az addig ott elhelyezett ember- és természetábrázolásokat a múzeum. 30-at, 45-öt és 48-at elérő képadomány volt még a *Tóbiás György*, *Balogh Margit* és *Jánoska Tivadar* hagyatékaiból — sorrendben — hozzánk került művek száma. A haladó hagyományokat örökítő régi festőink sorából *Endre Béla* („Falu este”), *Szöri József* („Parasztudvar”), *Kukovetz Nana* („Lovagló férfi”), *Heller Ödön* („Lévélovasás”), *Nyilasy Sándor* („Alföldi paraszt”), *Papp Gábor* („Tápéi utcarészlet”), *Góth Imre* („Déry Ernő arcképe”), *Cs. Joachim Ferenc* („Törészlet”), *Dinnyés Ferenc* („Óskori táj”), *Parobek Alajos* („Sztrájk”),

<sup>19</sup> SzVM szépműv. oszt. Lajstroma; MFM képzőműv. leltárkönyve I.; *Szelesi Z.*: i.m. 202—203.





12. kép. Vaszary János: Parkban. 1928

*Süli András* („Algyői állomás”) és *Tóth Menyhért* („Paprikafűzők”) neveit és jelzett képeit említjük meg, érzékeltetve, hogy az 1945 utáni műtárgy-beszerzéseink jórésze, a régebbi törzsanyag fejlesztését szolgálta.<sup>20</sup>

Mielőtt — végezetül — a helyi kortárs festők múzeumban őrzött alkotásainak kivonatosa rövid felsorolásába fogvánk, summázatként megállapíthatjuk, hogy a tőlük származó természeti és társadalmi valóságot tükröztető ábrázolásaik szerint vannak, akik az eléjük kerülő jelenségeket realitásukban szemlélik, s mondani-valóikat általában erőteljes színekkel és határozott formákkal tolmácsolják. Vannak viszont, akik inkább szubjektumukon keresztül nyilatkoznak meg, és élményeiket, gondolataikat áttételes eszközökkel, jelképszerűen fejezik ki. Alkotásaik, éppen mert a megjelenítési módok olyan partjait hidalják át, melyek között a nyelvezet-különbözőségek differenciáltsága hullámzik, válnak a természetelvű és az elvont szellemű ábrázolások változatos arculatú együttesévé.

Nyilvánvaló, hogy kortárs művészeink közé tartoznak azon helyi festőink is, akik a közelmúltban, illetve mostanság hunytak el. Ezt figyelembe véve említjük meg — többek közül — *Vlasics Károly* („Tisza-partján”), *Tápay Lajos* („Pihenő kúbusok”), *Szöke Győző* („Tiszai hangulat”), *Csizmázia Kálmán* („Sokác menyecske”), *Erdélyi Mihály* („Hídépítési előkészület”), *Dorogi Imre* („Tiszai halászok”), és *Vinkler László* („Görög mitológia”) neveit s múzeumunkba került alkotásainak egyikét. Az élő szegedi festők sorából (1982 derekáig) megemlítjük többek közül: *Vincze András* („A perc”), *Szabó Miklós* („Alkony a kikötőben”), *Fontos Sándor* („Alföldi táj”), *Cs. Pataj Mihály* („Ásatás”), *Pintér József* („Parti sziklák”), *Dér*

<sup>20</sup> SzVM szépműv. oszt. Lajstroma; MFM képzőműv. leltárkönyve I.—II.; *Szelesi Z.*: i.m. 328—330.

*István* („Holnap szél lesz”), *Zombori László* („Út a Fehértóhoz”), *Novák András* („Oratórium”), *Pataky Ferenc* („Ady-triptichon”), *Zoltánfy István* („Nagyanyám”), *Kováts Margit* („Mocsár”), *Hemmert János* („Coppélius műhelye”), *Veres Mihály* („Boszorkányszombat”) és *Stéhlik János* („Tisza”) neveit és műveik közül egy-egy képüket, melyek közgyűjteményünkbe jutottak. Az ő alkotásaikból lett 1975-ben megrendezve az ún. „Élő Galéria” c. tartós jellegű kiállításunk, melynek közel harminc ábrázolást tartalmazó anyagát dicsérendő módon, helyi modern kollekciónk gyarapítására ajándékozták a szegedi művészek. De van példa arra is, hogy az „Élő Galéria”-nak egy újabb összeállítását 1979-ben a múzeum vásárolta meg festőinktől.<sup>21</sup>

\*

A szegedi múzeum festészeti anyagának summázott áttekintése után, úgy véljük — ismételten hangsúlyozhatjuk —, hogy az itt őrzendő gazdag képgyűjtemény méltóképpen dokumentálja Tisza-parti városunk százados múltú pikturális fejlődését



13. kép. Nyilasy Sándor: Alföldi paraszt. 1930. k.

<sup>21</sup> SzVM szépműv. oszt. Lajstroma; MFM képzőműv. leltárkönyve I.—II.; *Szelesi Z.*: i.m. 328—330.

és azt a státuszát, melyet hazai ábrázolóművészetünk egészében betölt. A budapesti és helyi mesterek válogatott alkotásait felölelő kollekció számbavétele lehetővé teszi, hogy a szakemberek rá tudjanak mutatni azokra a szálakra, melyek Szeged képzőművészetét a modern magyar festészet alakulásával — műveken, mestereken, iskolákon keresztül — összeköti. De a képanyag vizsgálata kapcsán meg lehet állapítani azt a helyet és szerepet is, melyet a szegedi piktúra a délalföldi festészetben elfoglal. Ennek kielemezése azért is fontos, mert még a szakmai köztudatban sem körvonalazott eléggé Szeged ábrázolóművészeti profilja, noha városunknak megvan a maga sajátos festészeti arculata. Főbb tematikai vonásait megtalálhatjuk a Tiszatáj itteni szűkebb környezetében, úgy természeti, mint társadalmi vonatkozásban. Stílusbelileg és műfaji rétegezettség tekintetében pedig, a tágabb horizontú európaizáló művészeti útkeresésekben. Éppen e kettős profil kölcsönös sugárzásai adják meg a szegedi festészet ellentmondásaiban is szintetikus karakterét. Eredményeivel feltétlen hozzájárult nemzeti művészetünk gyarapításához és annak szerves részévé vált.

#### SZEMELVÉNYEK A SZEGEDI MŰZEUM FESTÉSZETI GYŰJTEMÉNYÉBŐL

##### A

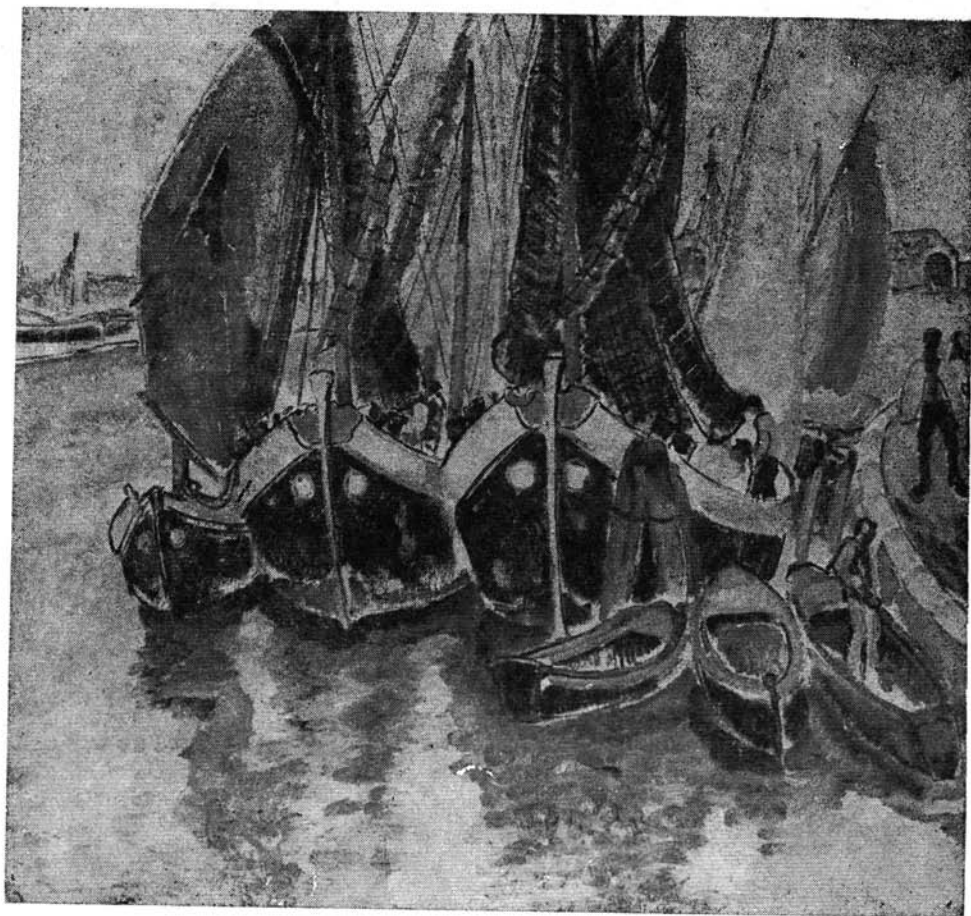
*Aba Novák Vilmos*: Fatelep. 1927. Olajf. Ltsz.: 60.2; Fellépés előtt. Temp.; Gazdag cirkusz. Temp.; Erdélyi vásározók. Temp.; Hazafelé. Temp. Ltsz.: 78.14—17.; *Aggházy Gyula*: Balatoni részlet. Olajf. Ltsz.: 50.381; *Angster Ilona*: Vigh Ferenc portréja. Pasztell. Ltsz.: 76.26.

##### B

*Balogh Margit*: Leányfej. 1924. Olajf. Ltsz.: 50.360; B. M. hagyatéka (45 akvarell) Ltsz.: 65.3—65.46; *Barabás Miklós*: Klauzál Gábor mellképe. 1861. Olajf. Ltsz.: 50.520; Női arckép. Olajf. Ltsz.: 50.96; *Barcsay Jenő*: Menekülés. Olajf. Ltsz.: 78.20; *Barth József*: Csendélet. Olajf. Ltsz.: 67.29; *Baska József*: Hídépítők. Olajf. Ltsz.: 67.41; *Batári László*: Tiszaparti táj. Olajf. Ltsz.: 80.5; *Benczur Gyula*: Tisza Kálmán mellképe. 1885. Olajf. Ltsz.: 50.35; Tisza Lajos arcképe. 1885. Olajf. Ltsz.: 50.28; *ifj. Benedek Jenő*: „Cím nélkül”. Olajf. Ltsz.: 79.26; *Bernáth Aurél*: Budapesti látkép. Pasztell.; Csónakázók. Olajf. Ltsz.: 78.18—19; *Bényi László*: Szüret. Olajf. Ltsz.: 65.115; *Bér Rudolf*: Ünnepe. Olajf. Ltsz.: 67.44; *Bihari Sándor*: Cigány bőgővel. Olajf. Ltsz.: 50.563; Zivatarban. Olajf. Ltsz.: 52.680; *Bolognai festő (XVII. sz.)*: Szent Jeromos. Olajf. Ltsz.: 62.46; *Bone Muirhead*: A Maideus-öböl. Pasztell. Ltsz.: 50.646; *Boross Géza*: Dombok alatt. Olajf. Ltsz.: 68.17; *Vízparton* Olajf. Ltsz.: 50.542; *Brodzsky Sándor*: Mocsár. Olajf. Ltsz.: 50.378; *Bronzino, A.?*: Angyali üdvözllet. Olajf. Ltsz.: 50.47; *Bruck Lajos*: Városligeti részlet. Olajf. Ltsz.: 50.396; *Burger Lajos*: Pálffy Ferenc portréja. 1897. Olajf. Ltsz.: 50.44.

##### C

*Canzi, Á.*: Deák Ferenc arcképe. 1861. Olajf. Ltsz.: 10; *Chiovini Ferenc*: Vágó Pál munkaközben 1925. Olajf. Ltsz.: 50.121; *Crane, W.*: A hajnal. Pasztell. Ltsz.: 55.948; *Csáky-Maronyák József*: Halászok. Olajf. Ltsz.: 67.31; *Csánky Dénes*



14. kép. Erdélyi Mihály: Halászbárkák. 1936

festményei (131 of.) Ltsz.: 60.50—181; *Csizmazia Kálmán*: Sokác menyecske. 1932. Olajf. Ltsz.: 78.2; *Csók István*: Magdolna. 1892. Olajf. Ltsz.: 58; Fürdőző nő. Olajf.; Mézevők. Olajf.; Sokác lányok. Olajf.; Thámár. Olajf.; Sárga függöny előtt. Olajf.; Varró sokác lány. Olajf. Ltsz.: 78.21—26; *Czencz János*: Pihenő az erdőben. 1913. Olajf. Ltsz.: 50.8; *Czene Jánosné*: Felszabadulás — sorozat I—III. Tempera. Ltsz.: 75.59—61; *Czóbel Béla*: Csendélet. Olajf. Ltsz.: 78.27.

## D

*Deák-Ébner Lajos*: Patakban mosó nő. Olajf. Ltsz.: 78.28; *Derkovits Gyula*: Fekvő nő. Akvarell. Ltsz.: 55.134; *Dér István*: Ártér. 1965. Olajf. Ltsz.: 66.20; Fehértó. Olajf. Ltsz.: 71.17; Őszi szél. Olajf. Ltsz.: 76.23; „Holnap szél lesz” Olajf. Ltsz.: 79.47.; *Dési-Huber István*: Alvó munkásnő. Olajf. Ltsz.: 50.71; *Dinnyés Ferenc*: Alsóvárosi templom. 1922. Olajf. Ltsz.: 55.601; Részlet az Ipar utcából. 1924. Olajf. Ltsz.: 233; Régi szegedi utcarészlet. 1925. Olajf. Ltsz.: 62.45; Őskori



15. kép. Vinkler László: Fikusz Madonnával. 1940

táj. 1930. Olajf. Ltsz.: 77.6; Pihenő. 1944. Olajf. Ltsz.: 78.21; Udvar. Olajf. Ltsz.: 873; Kálmány utcai részlet. Olajf. Ltsz.: 885. Beszélgetés. Olajf. Ltsz.: 63.5; Ásó ember. Olajf. Ltsz.: 63.24; Tiszaparti táj. Olajf. Ltsz.: 75.20; *Dombrowszky László*: Kompozíció. Olajf. Ltsz.: 73.66; *Dorogi Imre*: Tápéi lányok. Olajf. Ltsz.: 50.66; Tiszapart. Olajf. Ltsz.: 855.; Tiszai halászsok. Tempera. Ltsz.: 50.474.

## E

*Eisenhut Ferenc*: Keleti kapu. Olajf. Ltsz.: 50.181; *Endre Béla*: Szeles idő. Olajf. Ltsz.: 50.593; Gorzsai táj. Olajf. Ltsz.: 50.553; Falu este. Olajf. Ltsz.: 50.555; Tanya kazlakkal. Olajf. Ltsz.: 50.439; *Erdélyi Mihály*: Szt. Simon temploma. 1936. Olajf. Ltsz.: 50.117; Bejárat a kikötőbe. 1936. Olajf. Ltsz.: 55.598; Halászbárkák. 1936. Olajf. Ltsz.: 55.599; Marosparton Olajf. Ltsz.: 50.325; Hídépítési előkészület. Olajf. Ltsz.: 71.20; Krisztus megkereszteltetik. Olajf. Ltsz.: 73.71; Vadvizek. Olajf. Ltsz.: 75.21; Fák alatti ház. Olajf. Ltsz.: 79.22; *Éder Gyula*: A molnár és fia. Olajf. Ltsz.: 55.547.

## F

*Feiks Alfréd*: Május. Olajf. Ltsz.: 50.131; *Fenyő A. Endre*: Őszi fények a Balatonon. Olajf. Ltsz.: 67.47; *Ferenczy Károly*: Virágcsendélet. Olajf. Ltsz.: 78.29; *Ferraris Artur*: Széchenyi István portréja. 1897. Olajf. Ltsz.: 50.42; *Feszty Árpád*: Krisztus temetése. Olajf. Ltsz.: 50.36; Vázlat a „Magyarok bejövetele” c. képhez (részletek). I—III. Pasztell és olajf. Ltsz.: 76.11—12; 77.5; *Fényes Adolf*: Öregasszony. 1902. Olajf. Ltsz.: 142; *Fodor József*: Tavasz. Plextoll. Ltsz.: 78.95; *Fogassy Ödön*: Napsütés. Olajf. Ltsz.: 50.265; *Fontos Sándor*: Öregasszony. Olajf. Ltsz.: 6620; Barackfáim. Olajf. Ltsz.: 75.14; Alföldi táj. Olajf. Ltsz.: 79.50; *Fónyi Géza*: Szerelmespár. 1955. Olajf. Ltsz.: 56.20; *Frank Frigyes*: Virágok kék széken. Olajf. Ltsz.: 68.18; Mimi arcképe. Tempera. Ltsz.: 77.29; *Füleki József*: Kiss Dávid arcképe. Olajf. Ltsz.: 50.91.

## G

*Gábor Jenő*: Kompozíció. Akvarell. 1935. Ltsz.: 55.342; *Gerzson Pál*: Két fej. 1963. Olajf. Ltsz.: 68.3; *Glatz Oszkár*: Román határon Olajf. Ltsz.: 55.537; *Ambrozovics Dezsőné* arcképe. Pasztell. Ltsz.: 50.624; Keresztek. Olajf. Ltsz.: 50.146; Nő kalással. Olajf.; Leány és fiú. Olajf. Ltsz.: 78.30—31; *Góth Imre*: Déry Ernő arcképe. 1920. Olajf. Ltsz.: 72.33; *Góth Móric*: Dagály. 1911. Olajf. Ltsz.: 50.125; Halászbárka. Olajf. Ltsz.: 55.505; *Greguss Imre*: Árvízkép. Olajf. Ltsz.: 50.50; *Györök Leó*: Esthangulat. Olajf. Ltsz.: 50.257.

## H

*Hakulinen, A.*: Tiszapart. Akvarell. Ltsz.: 50.171; *Háry Gyula*: Zugligeti részlet. Olajf. Ltsz.: 50.134; *Hegedűs László*: Madonna. 1898. Olajf. Ltsz.: 50.62; „1849”. Olajf. Ltsz.: 50.159; *Heller Ödön*: Őnarckép. Olajf. Ltsz.: 50.144; Anya gyermekével. 1920. k. Olajf. Ltsz.: 55.524; Levélolvasás. Olajf. Ltsz.: 57.687; Női arckép. Olajf. Ltsz.: 76.17; *Eidus Bentian* arcképe. Olajf. Ltsz.: 75.22; *Hemmert*

*János*: Alumíniumkorszak. 1969. Olaj-kollázs. Ltsz.: 75.13; *Coppélius műhelye*. Olaj-kollázs. Ltsz.79.31; *Henner, J.*: Női akt. Olajf. Ltsz.: 50.419; *Hock Ferenc*: Koratavas. Olajf. Ltsz.: 67.19; *Hódi Géza*: Vízhordók. 1905. Olajf. Ltsz.: 50.9; Napernyős nő. Olajf. Ltsz.: 68.6; Téli táj Tomszkból. Akvarell. Ltsz.: 1002; *Hodina István*: Lechner Lajos arcképe. 1883. Olajf. Ltsz.: 50.523; *Hollósy Simon*: Tájkép. Olajf. Ltsz.: 50.569; *Horovitz Lipót*: Szt. Jeromos. Olajf. Ltsz.: 50.178.

## I

*Ipoly Sándor*: Levélírás. Olajf. Ltsz.: 50.404; *Ismeretlen bolognai festő* (XVII. sz.): Szt. Jeromos. Olajf. Ltsz.: 62.46; *Iván Szilárd*: Ivó tehének. Olajf. Ltsz.: 68.20; *Iványi-Grünwald Béla*: Otthon. Olajf. Ltsz.: 50.973; Fürdőzők. Olajf. Ltsz.: 62.58; „Tavaszi, nyár, ősz, tél”. Olajf. Ltsz.: 63.3.

## J

*Jakobey Károly*: Földvály Sándor arcképe. Olajf. Ltsz.: 50.493; *Jantyik Mátyás*: Hóolvadás. Olajf. Ltsz.: 50.433; *Jánoska Tivadar*: Falusi délután. 1959. Olajf.



16. kép. Dorogi Imre: Tiszai halászok. 1950. k.

Ltsz.: 70.72; J. T. hagyatéka (48 v. techn. kép) Ltsz.: 70.73—70.120; *Jávor Pál*: Őnarckép. Olajf. Ltsz.: 50.387; *Cs. Joachin Ferenc*: Őnarckép. 1916. Olajf. Ltsz.: 50.174; Oskola utcai részlet. 1923. Olajf. Ltsz.: 50.142; Törészlet. Olajf. Ltsz.: 78.79; *Joó Ferenc*: Őnarckép. Olajf. Ltsz.: 50.330; Szeless József arcképe. 1860 k. Olajf. Ltsz.: 50.138; Korda János portréja. Olajf. Ltsz.: 50.486.

## K

*Kacziány Ödön*: Szegedi régi temető. 1890 k. Olajf. Ltsz.: 50.213; Golgotha. 1895. Pasztell. Ltsz.: 24.; Repülő halál. Olajf. Ltsz.: 50.369; K. Ö. hagyatéka (58 of.). Ltsz.: 666—724; *Katona Nándor*: Novemberi nap. Olajf. Ltsz.: 50.5; Kőd a Dunán Olajf. Ltsz.: 50.402; *Kádár Béla*: Nő gyümölcscsel. Akvarell. Ltsz.: 78.32; *Károlyi Lajos*: Rózsák. 1906. Olajf. Ltsz.: 50.268. Kertrészlet. 1910. k. Olajf. Ltsz.: 50.196; Téli hangulat. 1915 k. Olajf. Ltsz.: 50.136; Őnarckép. 1926. Olajf. Ltsz.: 50.164; K. L. hagyatéka (92 of.). Ltsz.: 889—981; *Kelety Gusztáv*: Alföldi táj. 1899. Olajf. Ltsz.: 57.; Falu Olajf. Ltsz.: 50.637; *Kéri László*: Traktoros. Olajf. Ltsz.: 78.93; *Klimó Károly*: Földalatti táj. Olajf. Ltsz.: 79.33; *Kohán György*: Mosonő. Olajf. Ltsz.: 76.13; *Konjovics Milán*: Körmenet. Olajf. Ltsz.: 71.10; *Kontraszty László*: Kompozíció. Olajf. Ltsz.: 79.25; Zöld torzó. Olajf. Ltsz.: 80.6; *Kopasz Márta*: Szegedi gyékénypiac. Tempera. Ltsz.: 50.324; Szt. György. V. techn. Ltsz.: 75.11; *Kosztá József*: Vízholdók. 1902. Olajf. Ltsz.: 50.55; Leány virággal. Olajf. Ltsz.: 50.558; Annuska. Olajf.; Ruhaszárítás. Olajf.; Tanya. Olajf.; Leányfej. Olajf.; Virágcsendélet. Olajf.; Kapáló nő. Olajf. Ltsz.: 78.33—78.38; *Kováts Margit*: Polip. Olajf. Ltsz.: 75.8; Mocsár. Olajf. Ltsz.: 79.28; *Körösfői Kriesch Aladár*: Péter és Pál. Olajf. Ltsz.: 55.564; *Kukovetz Nana*: Lovagló férfi. 1913. Olajf. Ltsz.: 55.138; Párizsi lóversenyen. Olajf. Ltsz.: 54.686; Montmartrei részlet. Olajf. Ltsz.: 55.574.

## L

*Lakatos Artur*: Szajnapart. Pasztell. Ltsz.: 50.158; *Landau Alajos*: Gyermekarckép. Akvarell. Ltsz.: 216; *Lápossy-Hegedűs Géza*: Tápéi nádfedelű ház. Akvarell. Ltsz.: 55.518; *László Fülöp*: Milkó-házaspár arcképei. 1889. Olajf. Ltsz.: 50.86—87; Deák Ferenc portréja. 1897. Olajf. Ltsz.: 50.60; *László Gyula*: Festek. Tempera. Ltsz.: 76.15; Hegedülő angyali üdvözet. Tempera; „A tűnt idők szép asszonyai”. Tempera. Ltsz.: 79.9—10; *Lehel István*: kompozíciók. V. techn. Ltsz.: 73.56—73.62; *Liezen-Mayer Sándor*: Bölcső mellett. Olajf. Ltsz.: 50.438; *Ligeti Antal*: Várom. 1879. Olajf. Ltsz.: 62.43; *Lippai Bertalan*: Mikszáth Kálmán arcképe. Olajf. Ltsz.: 226.; *Lotz Károly*: Felhők fölött. Akvarell. Ltsz.: 55.618; Freskó-friz vázlat. Tempera. Ltsz.: 63.7—8.

## M

*Magos Gyula*: Leány portré. Pasztell. Ltsz.: 76.16; *Magyar Manheimer Gusztáv*: Bolgár kertésztelep. Olajf. Ltsz.: 50.541; Capriba. Olajf. Ltsz.: 50.336; *Major Jenő*: Dunapart. Ltsz.: 50.368; *Makk József*: Pihenő kapás. Olajf. Ltsz.: 60.48; *Margitay Tihamér*: Párbaj után. 1896. Olajf. Ltsz.: 50.64; *Mácsai István*: Csendélet. Olajf. Ltsz.: 67.27; *Márffy Ödön*: Cirkusz. Olajf. Ltsz.: 78.39; *Máté Ilona*: Akt. Olajf. Ltsz.: 202; *Mednyánszky László*: Virágzó fák. Olajf. Ltsz.: 50.566; Fák. Olajf.



Ltsz.: 50.329; Erdei út. Olajf. Ltsz.: 50.432; Házak Olajf. Ltsz.: 61.639; Téli táj. Olajf. Rügyező fák. Olajf. Ltsz.: 78.40—41; *Mihalik Dániel*: Tanya. Olajf. Ltsz.: 50.570; *Miháltz Pál*: Műteremben. Olajf. Ltsz.: 67.22; *Molnár József*: Nápoly Posiliporól nézve. Olajf. Ltsz.: 50.374; *Muirhead, B.*: A Maideus-öböl. Pasztell. Ltsz.: 50.646; *Munkácsy Mihály*: „Honfoglalás”. Nagy színvázlat. Párizs, 1892—93. Olajf. Ltsz.: 50.549; Felszolgálólány. Olajf. Ltsz.: 155.

## N

*Nagy István*: Hargitai táj. 1919. Olajf. Ltsz.: 50.539; Hegyes táj. Olajf. Ltsz.: 60.33; Dombos táj fákkal. Pasztell; Legelésző bárányok. Pasztell. Ltsz.: 78.42—43; *Nádler Róbert*: A baba alszik. 1898—99. Olajf. Ltsz.: 50.431; A pesti Dunaparton. Olajf. Ltsz.: 50.393; *Novák András*: Tragédia. Olajf. Ltsz.: 70.62; Utcabál. Olajf. Ltsz.: 71.18; Oratórium. Ltsz.: 79.51; *Novotny Emil*: Fiúfej. Olajf. Ltsz.: 67.20; *Nyilasy Sándor*: Cigányok. 1900. Olajf. Ltsz.: 50.53; Reizner János arcképe. Olajf. Ltsz.: 50.424; Mikszáth Kálmán portréja. Olajf. Ltsz.: 50.17; Napsütés. 1911. Olajf. Ltsz.: 188; Templomtér. Olajf. Ltsz.: 50.531; Tömörkény István arcképe. Olajf. Ltsz.: 50.546; Legények, leányok. 1927. Olajf. Ltsz.: 50.94; Tavasz a földeken. Olajf. Ltsz.: 55.532; Lányok a füzesben. Olajf. Ltsz.: 55.548; Vasárnap délután (vázlat). Olajf. Ltsz.: 50.377; Alföldi paraszt. 1930. k. Olajf. Ltsz.: 61.5; Önarckép. Olajf. Ltsz.: 63.18; Kapás asszony. 1910. k. Olajf. Ltsz.: 63.27; Sárkányeregetők. Olajf. Ltsz.: 77.2; Tanyai fiatalság. Olajf. Ltsz.: 50.427.

## O

*Olgyai Ferenc*: Tanya télen. Olajf. Ltsz.: 50.207; *Orbán Dezső*: Eső után. Olajf. Ltsz.: 50.537; *Orosz Gellért*: Kertrészlet. Olajf. Ltsz.: 67.24.

## P

*Papp Gábor*: Önarckép. 1900. Olajf. Ltsz.: 50.169; Komika. 1914. Olajf. Ltsz.: 50.37; Csúcsok az Érchegeységben. Olajf. Ltsz.: 191; Tátrai tájkép. Olajf. Ltsz.: 50.4; Tápéi utcarészlet. 1927. Olajf. Ltsz.: 57.3; *Parobek Alajos*: Cigányok. 1925. Olajf. Ltsz.: 50.562; Sztrájk. 1926. Olajf. Ltsz.: 55.136; Önarckép. Olajf. Ltsz.: 50.535; Munkások. 1937. Olajf. Ltsz.: 69.1; Dózsa György vitéze. Olajf. Ltsz.: 883; *Cs. Pataj Mihály*: Szabadtéri játékok. Olajf. Ltsz.: 67.9; Szárkúpok tanyával. Olajf. Ltsz.: 79.42; Alföldi táj. Olajf. Ltsz.: 79.48; *Pataki Ferenc*: Fájdalomvirág. Olajf. Ltsz.: 70.63; Ady-triptichon. V. techn. Ltsz.: 79.49; *Pataky László*: Árvizkép. 1896. Olajf. Ltsz.: 50.48; Andrassy Gyula portréja. Olajf. Ltsz.: 50.61; Szekér két figurával. Olajf. Ltsz.: 78.44; *Pauli Hugó*: Régi szegedi városrészlet. 1880. Akvarell. Ltsz.: 79.21; *Pállik Béla*: Legelő nyáj. 1899. Olajf. Ltsz.: 50.149; Tehenek a tölgy alatt. Olajf. Ltsz.: 50.153; *Pállya Celesztin*: Alföldi hangulat. Olajf. Ltsz.: 50.358; *Pekáry István*: Tengeröböl. Olajf. Ltsz.: 68.23; *Perlmutter Izsák*: Szövők. Olajf. Ltsz.: 62.42; Gyümölcs csendélet. Olajf. Ltsz.: 78.45; *Petrovics László*: „Szegedi árvíz. 1879” I—IV. 1880. Olajf. Ltsz.: 50.526—529; *Pintér József*: Régiségek. Olajf. Ltsz.: 68.9; Fruskagóra III. Olajf. Ltsz.: 69.18; Ősz. Olajf. Ltsz.: 70.64; Domboldal télen. Olajf. Ltsz.: 75.12; Parti sziklák. Olajf. Ltsz.: 79.44.; *Pogány Ferenc*: Boszorkánysziget. Olajf. Ltsz.: 50.152; *Pogány Willy*: Felvonulás a Wartburgba. Akvarell. Ltsz.: 50.586; *Poll Hugó*: Olajfák.

Pasztell. Ltsz.: 50.379; *Pólya Tibor*: Búcsú. Tempera. Ltsz.: 357; *Pompeo Battioni iskolája*: Bűnbánó Magdolna. Olajf. Ltsz.: 55.612; *Puskás László*: Naplemente. Olajtempera. Ltsz.: 79.27.

## R

*Réti István*: Női arckép. Olajf. Ltsz.: 50.471; *Rimanóczy Géza*: Fiú portré. Olajf., Múteremben. Olajf. Ltsz.: 77.16—17; *Rippl-Rónai József*: Női félakt. Pasztell. Ltsz.: 50.194; *Önarckép*. Pasztell; *Fiatallány*. Olajf. Ltsz.: 50.440—441; *Női fej*. Pasztell; *Sárga kastély*. Olajf.; *Kastély a parkban*. Olajf. Ltsz.: 78.46—78.48; *Nyilasy Sándor arcképe*. Pasztell. Ltsz.: 57.6; *Roskovics Ignác*: „Szegec szebb lesz, mint volt”. Olajf. Ltsz.: 50.56; *Kossuth Lajos portréja*. 1897. Olajf. Ltsz.: 50.41; *Rudnay Gyula*: Olvasó nő. 1926. Olajf. Ltsz.: 50.567; *Lovaszjáték*. Olajf.; *Bocskay fejedelem udvarában*. Olajf.; *Pohárköszöntő*. Olajf.; *Csata*. Olajf.; *Párbaj*. Olajf. Ltsz.: 78.49—78.53; *Rugendas, G. Ph.*: Csatakép. Olajf. Ltsz.: 50.197.

## S

*Scholtz Erik*: Fák. Olajf. Ltsz.: 67.45; *Schrielk, O. M.*: Tájkép gyíkokkal. Olajf. Ltsz.: 50.201; *Sodoma, G. A. Bazzi iskolája*: A szentcsalád. Olajf. Ltsz.: 50.78; *Sonnenschein, C.*: Albrecht főherceg mellképe. 1858. Olajf.; *Albrecht fhg. neje mellképe*. 1858. Olajf. Ltsz.: 4—5; *Spányi Béla*: Erdőszelén. Olajf. Ltsz.: 50.54; *Falurészlet*. Olajf. Ltsz.: 50.445; *Spányik Kornél*: Liliomos lány. Olajf. Ltsz.: 50.137; *Stetka Gyula*: Ambrozovics Dezső arcképe. Olajf. Ltsz.: 50.150; *Stéhlik János*: Tisza. Olajf. Ltsz.: 79.43; *Süli András*: Algyői állomás. Tempera. 1937. Ltsz.: 50.1041.

## SZ

*Szabó Miklós*: Alkony a kikötőben. Akvarell. Ltsz.: 77.4; *Tanya*. Olajtemp. Ltsz.: 79.45; *Szeksfű János*: Leapadt a Maros Szegednél. Olajf. Ltsz.: 78.7; *Szemenyei Ferenc*: Tavaszi tájkép. Olajf. Ltsz.: 56.34; *Szentgyörgyi Kornél*: Nógrádi falu. Olajf. Ltsz.: 67.48; *Szentiványi Lajos*: Provencei táj. Olajf. Ltsz.: 67.33; *Székely Bertalan*: Női akt. Olajf. Ltsz.: 50.123; *Ideál I—III*. Olajf. Ltsz.: 50.333; *Szikora György*: Kőszeghy László arcképe. 1838. Olajf. Ltsz.: 50.177; *Szili-Török Dezső*: Felsőváros. Akvarell. Ltsz.: 75.25; *Szinyei Merse Pál*: Madárdal. 1872. Olajf. Ltsz.: 78.54; *Szlányi Lajos*: A Tisza Csongrádnál. Olajf. Ltsz.: 50.145; *Szölke Győző*: Tiszai hangulat. Olajf. Ltsz.: 78.8; *Szőnyi István*: Dunai táj. Tempera. Ltsz.: 50.538; *Kerítésnél*. Olajf.; *Csónakok*. Olajtemp. Ltsz.: 78.55—56; *Szöri József*: Interieur. 1910—13. k. Olajf. Ltsz.: 50.99; *Téli városrészlet* 1910—13. k. Olajf. Ltsz.: 50.454; *Utcaseprő*. Olajf. Ltsz.: 63.20; *Keresztvitel*. Olajf. Ltsz.: 64.6; *Lechner téri házak*. Olajf. Ltsz.: 67.14; *Sz. J. hagyatéka* (9 of.). Ltsz.: 70.123—70.131; *Parasztudvar*. Olajf. Ltsz.: 76.10; *Önarckép pipával*. Olajf. Ltsz.: 70.126; *Szűcs Árpád*: Sugárzás. Olajf. Ltsz.: 75.9; *Hajnal*. Olajf. Ltsz.: 79.38; *Szüle Péter*: Öreg parasztgazda. Olajf. Ltsz.: 336.

## T

*Tahi Antal*: Dűlőúton. Olajf. Ltsz.: 50.400; *Tápay Lajos*: Tiszai halászkor. 1963. Olajf. Ltsz.: 65.111; Pihenő kubikusok. Tempera. Ltsz.: 72.24; *Telepy Károly*: Tiroli Alpok. 1906. Olajf. Ltsz.: 50.544; A Tátrából. Olajf. Ltsz.: 50.77; Balaton. Olajf. Ltsz.: 57.7; *Teván István*: Népfölkelő. Olajf. Ltsz.: 50.385; *Than Mór*: Horváth Mihály püspök mellképe. Olajf. Ltsz.: 50.522; *Thorma János*: Tájkép. Olajf. Ltsz.: 56.6; Feleségem. Olajf. Ltsz.: 78.57; *Tibor Ernő*: Juhász Gyula arcképe. Olajf. Ltsz.: 50.122; *Tóbiás György*: Anyám. 1931. Olajf. Ltsz.: 50.155; T. Gy. hagyatéka (30 of.). Ltsz.: 80.240—80.270; *Tóbiásné Palcsó Mária*: Női portré. Olajf. Ltsz.: 73.74; *Tornai Gyula*: Hunyadi János végpercei. 1897. Olajf. Ltsz.: 61.; *Tornyai János*: Csizmahúzás. 1913. Olajf. Ltsz.: 56.4; Népoktatás a tanyán. Olajf. Ltsz.: 78.58—59; *Toszkánai iskola (XV. sz.)*: Mária koronázása. Tempera. Ltsz.: 50.73; *Tóth Gyula* hagyatéka: 12 olajf. Ltsz.: 80.228—80.239; *Tóth Menyhért*: Paprika-fűzők. Olajf. Ltsz.: 80.1; *Tóth-Molnár Ferenc*: Tanyai temetés. 1900. Olajf. Ltsz.: 50.57; *Tölgyessy Artur*: Az utolsó napsugár. 1900. k. Olajf. Ltsz.: 50.376; Kenessei rét. Olajf. Ltsz.: 50.40.

## U

*Udvary Géza*: Nászpár. Olajf. Ltsz.: 50.141; *Újváry Ignác*: Szilvás tavaszkor. Olajf. Ltsz.: 50.19; Akácós. 1903. Olajf. Ltsz.: 50.129; *Újváry Lajos*: Krumpliszedők. Olajf. Ltsz.: 68.12.

## V

*Vadász Endre*: Gazdaság állatokkal. 1943. Tempera. Ltsz.: 71.28; Őnarckép. Olajf.; Köszörűs. Olajf.; Folyóparton. Tempera. Ltsz.: 76.6—76.8; *Vajda Zsigmond*: Férfiarckép. Olajf. Ltsz.: 56.30; *Vastagh Géza*: Verekedő bikák. 1900. Olajf. Ltsz.: 50.552; *id. Vastagh György*: Női portré. 1852. Olajf. Ltsz.: 50.337; *Osztovszky József* arcképe. Olajf. Ltsz.: 50.29; Erzsike kézfogója. Olajf. Ltsz.: 50.481; *Vastagh Sándor János*: I. Ferenc József arcképe. 1850. Ltsz.: 50.216; *Vedres István* arcképe. Olajf. Ltsz.: 65.1; *Vass Vera*: Virágcsendélet. Olajf. Ltsz.: 75.16; *Vaszary János*: Pesti korzó. Olajf.; Teraszon I. Olajf.; Teraszon II. Olajf.; Parkban. Olajf. Ltsz.: 78.60—78.63; *Vágh (Weimann) Mihály*: Ősz a Városligetben. Olajf. Ltsz.: 271; Móra Ferenc arcképe. Olajf.; Juhász Gyula arcképe. Olajf. Ltsz.: 332—333; Őnarckép. 1965. Olajf. Ltsz.: 69.7; *Vágh (Weimann) Nándor*: Alkony eső után. Olajf. Ltsz.: 272; *Vágó Pál*: Szegedi árvíz. 1902. Olajf. Ltsz.: 50.485; Szegedi árvíz (Vázlat). Olajf. Ltsz.: 50.63; *Váradi Kálmán*: Tavasz szántás. Olajf. Ltsz.: 59.6; *Veres Mihály*: Inferno. Olajf. Ltsz.: 75.10; Ballada. Olajf. Ltsz.: 77.18; „Boszorkányszombat” Olajf. Ltsz.: 79.40; *Vén Emil*: Újságolvasó nő. Olajf. Ltsz.: 67.23; *Vincze András*: A bánya hősköltevény. Olajpasztell. Ltsz.: 75.6; A perc. Olajf. Ltsz.: 72.27; *Vinkler László*: Móra Ferenc mellképe. Olajf. Ltsz.: 50.540; Fikusz Madonnával. Olajf. Ltsz.: 50.12; Kompozíció. Acryl. Ltsz.: 75.17; Görög mitológia. Olajf. Ltsz.: 79.52; *Vlasics Károly*: Kis pletyka. Olajf. Ltsz.: 50.204; Tisza-partján. Olajf. Ltsz.: 67.6; Szénrakodás. Olajf. Ltsz.: 67.7; *Wanek S. Ferenc*: Tiszaparti részlet. Akvarell. Ltsz.: 79.5.

*Zemplényi Tivadar*: Krisztus betegetek gyógyít. Olajf. Ltsz.: 50.161; *Zoltánfy István*: T. L. a barátom. Tempera. 1969. Ltsz.: 69.17; Nagyanyám. Tempera. Ltsz.: 70.66; Kocsma. Tempera. Ltsz.: 71.19; *Zombori László*: Lány csendélettel. Olajf. Ltsz.: 68.10; Fejszés ember. Olajf. Ltsz.: 69.16; Tavasz. Olajf. Ltsz.: 73.7; Út a Fehértóhoz. Tempera. Ltsz.: 78.94; *Zombory Lajos*: Szántás. Olajf. Ltsz.: 50.508; Z. L.: adománya, 26 festmény (Önarckép, Olajf. Ltsz.: 337; Huszárverseny Szegeden. 1910. k. Olajf. Ltsz.: 50.200; Jéghordás ökrökkel. Olajf. Ltsz.: 55.545.).

## DIE GEMÄLDESAMMLUNG DES SZEGEDINER MUSEUMS

*Zoltán Szelesi*

Die mehrere tausend Gemälde zählende Sammlung des Szegediner Museums dokumentiert würdig die Tatsache, daß die Entwicklungsrichtung der ungarischen Tafelbildmalerei des XIX. und XX. Jahrhunderts — wenn auch nicht mit dem Anspruch auf Vollständigkeit — doch gut von dieser Kollektion veranschaulicht wird.

Von den in Stil und Thematik vielfältigen Werken der alten und neueren Szegediner Malerei wird hier eine Auswahl geboten, die als repräsentativ gelten kann. Dazu reihen sich Werke, die von ausländischen, meist von alten italienischen Meistern stammen und die bei verschiedenen Schenkungen in die Sammlung gelangt waren. Der Wert des Bilderbestandes in unserem Museum war, vergleicht man ihn mit dem Gemäldematerial, das in den öffentlichen Sammlungen der großen Städte Ungarns zu finden ist, schon immer bedeutend.

Die im Ferenc Móra Museum aufbewahrte Tafelbildsammlung kann, wegen den nicht versiegenden, sondern eher häufiger werdenden Schenkungen und der bedeutenden Hilfe der staatlichen Kunstfürsorge, zudem wegen den planvoll gewordenen Anschaffungen, als bedeutendste südungarische Gemäldesammlung bezeichnet werden.