

KORAI KELTA LELETEK BALFRÓL

VÁLYI KATALIN

(Szeged, Móra Ferenc Múzeum)

1978. július 28-án leletbejelentés érkezett a győri Xántus János Múzeumba, mely szerint Balfon a Fő u. 101. számú ház telkén építkezés közben cserepeket találtak¹. Ezt követően 1978. augusztus 7—8-án leletmentést végeztünk, aminek során egy korai kelta hulladékgödört tártunk fel. A ház előtti jelenlegi járósinttől számítva 80 cm mélyen jelentkezett a kemény, agyagos talajban a gödör beásása. A 140 cm átmérőjű, 50 cm mély gödör laza, faszenes-paticsos betöltéséből nagy mennyiségű edénytöredék és kevés állatcsont került elő.² A gazdag kerámia—anyag formai és technikai sokoldalúsága, valamint kronológiai helyzete indokoltta teszi, hogy részletesen foglalkozzunk vele.

A kerámia részletes ismertetése³

1. Behúzott peremű mély tál. Szürke, vastagfalú, durván megmunkált, külső oldalán a felülete gyengén lesimított. Kiegészített. M: 12 cm, Szá: 22 cm, Tá: 11 cm, Ltsz: 79.1.25., I. tábla 5,2. kép 1.
2. Világosbarna, szabálytalan tojásdad alakú, vastagfalú, durván megmunkált fazék. Egyenes pereme alatt kb. egy ujjnyi széles, sekély bemélyedés fut körbe, melyen egy helyen átfúrt lyuk látható. Ettől lefelé az egész edény felülete Schlickwurf-szerű díszítéssel van ellátva. Kiegészített. M: 18 cm, Szá: 19—21 cm, Tá: 11,5 cm, Ltsz: 79.1.124, I. tábla 2, 2. kép. 2.
3. Vastagfalú, durva megmunkálású, egyenes oldalú edény fenékrésze. Kívül-belül vékony, fekete bevonat fedi a vörösre átégett agyagot. Pereme körben hiányzik. Felülete durva, egyenetlen. Átm: 14,6 cm, M: 8,5 cm (nem teljes!), Ltsz: 79.1.20. I. tábla 8, 2. kép 3.
4. Kívül fekete, belül vörös, nagyméretű, virágcserep alakú tál fele. Finoman iszapolt anyaga erősen át van égve. Külső oldalán grafitos bevonás van. Kiegészített. M: 20,5 cm, Szá: 29 cm, Há: 30 cm, Tá: 13,5 cm, Ltsz: 79.1.19., I. tábla 1., 2. kép 4.
5. Világosbarna, durva, matt felületű, virágcserep alakú, nagyméretű, mély tál kb. 1/3 része. Pereme hiányzik, a váll ívéből ítélve kissé behúzott lehetett.

¹ A leletbejelentő Simon József, az épülő ház tulajdonosa volt, aki a ház ÉK-i sarkától 8,5m-re keletre emésztőgödör ásásakor talált rá a cserepekre.

² A leletanyag a soproni Liszt Ferenc Múzeumban található meg a 79.1.1—79.1.145. leltári számokon.

³ Az anyagismertetésnél tetszőleges sorrendben soroljuk fel a kerámiatöredékeket. Az értékelésnél az egyes edényeket, ill. töredékeket az egyszerűség kedvéért az itt kapott sorszám szerint említjük. Amennyiben nincs jelezve, hogy a darab korongon készült, minden esetben korongolatlan edényről van szó.

- M: 21 cm (nem teljes!), Szá: kb. 35 cm, Tá: 17—18 cm, Ltsz: 79.1.24., I. tábla 3, 2. kép 5.
6. Világosszürke, vastagfalú, enyhén behúzott peremű tál kb. 1/4 része. Külső oldalán a felülete lesimított. M: kb. 11—12 cm, Szá: kb. 27 cm, Tá: kb. 11 cm, Ltsz: 79.1.26, II. tábla 14.
 7. Sötétszürke, vastagfalú, erősen szemcsés-kavicsos anyagú, behúzott peremű tál össze nem illő perem-, oldal és fenéktöredéke (3 db). A vörösre égett agyagot kívül-belül vékony, grafitos bevonat fedi, melyen lesimítás durva nyoma látható. A perem ívéből kb. az előzőhöz hasonló méretű tálra lehet következtetni. Ltsz: 79.1.27., II. tábla 13.
 8. Sötétszürke, vastagfalú, kavicsos-szemcsés anyagú nagy tál perem és oldaltöredéke. Egyenes pereme alatt kb. egy ujjnyi széles, sekély bemélyedés fut körbe. A perem ívéből kb. 25 cm-es átmérőjű tálra lehet következtetni. Ltsz: 79.1.28., II. tábla 11.
 9. Világosszürke, jól iszapolt anyagú edény peremtöredéke. Enyhén kihajló perem és gyenge vállvonal jellemzi. Ltsz: 79.1.84., III. tábla 15.
 10. Sötétszürke, grafitos anyagú, durva megmunkálású, virágcserep alakú tál perem- és oldaltöredékei. Az egyenes perem ívéből következtetve kb. 26—27 cm átmérőjű tál lehetett. Ltsz: 79.1.97., II. tábla 12.
 11. Világosszürke, vastagfalú, behúzott peremű tál kissé megvastagodó peremtöredéke. Ltsz: 79.1.40., III. tábla 7.
 12. Sötétszürke, grafitos anyagú tál peremtöredéke. Az enyhén behúzott perem a belső oldalán kissé megvastagodik. Ltsz: 79.1.41., III. tábla 8.
 13. Világosszürke, finoman iszapolt anyagú, behúzott peremű tál kissé megvastagodó peremtöredéke. Ltsz: 79.1.42., III. tábla 9.
 14. Belül sötét, kívül világosabb szürke, finoman iszapolt anyagú, enyhén behúzott peremű kis tál peremtöredéke. Külső oldala fényesre simított. Ltsz: 79.1.43., III. tábla 10.
 15. Világosszürke, kissé megvastagodó peremtöredék. Enyhén behúzott peremű tál kis darabja. Ltsz: 79.1.44., III. tábla 11.
 16. Világosszürke, durva anyagú, behúzott peremű tál peremtöredéke, élesen megtörő vállvonallal. Ltsz: 79.1.45., III. tábla 12.
 17. Vörösre égett, kavicsos soványított anyagú, enyhén behúzott peremű tál peremtöredékei. Kívül-belül sötétszürke, grafitos bevonat fedi, felülete lesimított. Ltsz: 79.1.47., III. tábla 13.
 18. Világos barnás-vöröses, jól iszapolt anyagú, kissé behúzott peremű tál peremtöredéke. Ltsz: 79.1.68., III. tábla 14.
 19. Vörösesbarna színű, grafitos anyagú, magasnyakú, nagy urna vállrész felé enyhén szélesedő, egyenes nyaktöredéke. Belül egyenetlen, kívül lesimított felületű. A töredék M: 19 cm, Sz: 18 cm, Ltsz: 79.1.89., I. tábla 9, 2. kép 6.
 20. Belül világosszürke és durva megmunkálású, kívül sötétszürke, csillámos anyagú, nagyméretű, vastagfalú urna perem- és oldaltöredékei (3 db). Az egyenes peremű, cilindrikus nyakú urna peremátmérője kb. 16—19 cm lehetett. Az oldaltöredéken félkörívben hajlított bordadísz emelkedik ki, mely az edény hasvonalán lehetett. Ltsz: 79.1.90., I. tábla 7., 2. kép 7.
 21. Világosbarna, jól iszapolt anyagú, egyenes peremű és cilindrikus nyakú, nagyméretű urna két peremtöredéke. Ltsz: 79.1.80., II. tábla 3.
 22. Világosbarna, belül durva, szemcsés, kívül nagyjából lesimított, matt felületű, nagyméretű fazék összeálló perem- és oldaltöredékei. A 2. pontban ismertetett

- fazékhoz hasonló alakú, annál valamivel nagyobb fazék lehetett. Ltsz: 79.1.67., I. tábla 4, 2. kép 8.
23. Kívül szürke, belül barnás színű, vastagfalú, durva megmunkálású, egyenes peremű és falú nagy edény perem- és oldaltöredéke. Külső oldaluk kissé lesímtott, fényezett. Szá: kb. 24—25 cm lehetett. Ltsz: 79.1.96., I. tábla 6.
 24. Sötétszürke, erősen grafitos anyagú, nagyméretű szitula több perem- és oldaltöredéke. Kissé kihajló perem, majdnem vízszintes váll és élesen, szinte derékszögben megtörő vállvonal jellemzi. Vállát két bekarcolt, vízszintesen körbefutó egyenes között cikk-cakk minta díszíti. Szá: kb. 24 cm, Ltsz: 79.1.29., II. tábla 1, 3. kép 1.
 25. Szürke, erősen grafitos anyagú, nagyméretű szitula peremtöredéke. Vízszintesen levágott pereme és élesen megtörő vállvonala van, amelyen egy mély hornyolás fut körbe. Ltsz: 79.1.30., II. tábla 2, 3. kép 5.
 26. Szürke, erősen grafitos anyagú fedő két töredéke. A kúpos alakú, kívül-belül lesímtott felületű fedő az előző szitulához is tartozhatott. Átm: kb. 24 cm, M: kb. 10 cm, Ltsz: 79.1.31., II. tábla 8, 3. kép 2.
 27. Szürke, erősen grafitos anyagú szitula kis peremtöredéke. A vízszintesen levágott perem alatt és az enyhe szögben megtörő vállvonalon is egy-egy sekély hornyolás fut körbe. Ltsz: 79.1.39., III. tábla 17.
 28. Vörösesbarna, erősen szemcsés anyagú, nagyobb méretű, szitula alakú edény peremtöredéke. Pereme vízszintesen kihajló, az erősen megtörő vállvonal alatt és felett is egy-egy hornyolás látható. Ltsz: 79.1.69., II. tábla 9.
 29. Szürke, erősen grafitos anyagú edény kívül megvastagodó és vízszintesen levágott peremtöredéke. Ltsz: 79.1.34., III. tábla 18.
 30. Szürke, grafitos-szemcsés anyagú edény peremtöredéke. Belül majdnem egyenes, kívül megvastagodó. Ltsz: 79.1.36., III. tábla 19.
 31. Szürke, jól iszapolt, erősen grafitos edény peremtöredéke. A vízszintesen kihajló perem alatt enyhén ívelve folytatódik az edény oldalfala. Ltsz: 79.1.38., III. tábla 20.
 32. Finoman iszapolt, vöröses színűre átégett anyagú, kívül-belül fekete bevonattal ellátott edény erősen kihajló peremtöredéke (+ 2 hozzá nem illő oldaltöredék). Külső oldalán vízszintes irányú lesímtás nyomai. Ltsz: 79.1.23., III. tábla 16.
 33. Sötétszürke, grafitos-szemcsés anyagú, durva megmunkálású kis fazék perem- és oldaltöredékei (3 db). Az egyenes oldalú fazék külső oldalán a kissé megvastagodó perem alatt egy kis bütyök látható. Ltsz: 79.1.128., III. tábla 6.
 34. Szürkésbarna, kissé grafitos anyagú, durván megmunkált, egyenes falú fazék peremtöredéke. A peremet a külső oldalra visszahajtották, ezáltal megvastagodó. Ltsz: 79.1.131., III. tábla 5.
 35. Kívül barnás, belül feketére égett, durva megmunkálású kis fazék peremtöredéke (+ 3 db hozzá nem illő oldaltöredék). Egyenes pereme alatt az enyhén domborodó vállon körben ferdén bekarcolt vonalak díszítik. Ltsz: 79.1.127., II. tábla 10, 3. kép 3.
 36. Vörösesbarna, szemcsés anyagú, vastagfalú, durván megmunkált, aszimmetrikus edényke fenékrésze. Pereme hiányzik. M: 8 cm (nem teljes!), Há: 9,5 cm, Tá: 6,5 cm, Ltsz: 79.1.130., II. tábla 4, 3. kép 4.
 37. Szürkésbarna színű, vastagfalú, egyenetlen felületű, lapos kis tál. M: 4 cm, Szá: 13 cm, Tá: 8,6 cm, Ltsz: 79.1.125., II. tábla 5, 3. kép 7.
 38. Szürkésbarna, szemcsés anyagú, egyenetlenül megformált kicsi tál. M: 2,5 cm, Szá: 5,7 cm, Ltsz: 79.1.126., III. tábla 3, 3. kép 8.
 39. Sötétszürke, egyenes peremű, körte alakú kicsi edényke csaknem fele (fenék-

- része hiányzik). M: 5,6 cm (nem teljes!), Szá: kb. 5,5 cm, Há: kb. 6—7 cm, Ltsz: 79.1.132., III. tábla 4.
40. Barnásszürke színű, grafit szemcsés anyagú, finoman iszapolt kis tál töredéke. Enyhén kihajló perem és lágy vállvonal jellemzi. Kiegészített. M: 5,5 cm, Szá: kb. 12 cm, Tá: 6,5 cm, Ltsz: 79.1.83., II. tábla 7, 3. kép 9.
 41. Sötétszürke, bikónikus orsógomb, nem teljesen a közepén átfúrva. Felső részén szabálytalan csillag alakú bekarcolt vonalakkal díszített. M: 4,2 cm, Átm: 2,2 cm, Ltsz: 79.1.146., III. tábla 1, 3. kép 6.
 42. Világosbarna, fordított csonkakúp alakú orsógomb 1/4 része. Felső részén sugár alakban bekarcolt vonalak díszítik. M: 2,5 cm, Átm: 4,8 cm, Ltsz: 79.1.147., III. tábla 2.
 43. Fekete, jól iszapolt anyagú, vékonyfalú kis tál töredéke. Pereme enyhén kihajló, vállán egy kissé kiemelkedő él fut körbe, amely alatt a tálka teste gömbölyű. Kívül erősebben, belül gyengébben lesimított. Kiegészített. M: 7 cm, Szá: 14 cm, Ltsz: 79.1.5., II. tábla 6, 3. kép 10.
 44. Világosszürke, korongon készített urna. Pereme hiányzik, nyakán egy enyhén kiemelkedő borda fut körbe, vállát gyenge törésvonal jelzi, amely alatt $7 \times 3 - 3$ db bepecsételt koncentrikus köröcskékből álló díszítés látható. Talpa kicsi omphalos. M: 25 cm (nem teljes!), Há: 24 cm, Tá: 5,6 cm, Ltsz: 79.1.17., IV. tábla 1.
 45. Világosszürke, csillámos anyagú, korongolt urna. Pereme hiányzik, nyakán egy borda fut körbe, talpa nagyon kicsi omphalos. M: 21 cm (nem teljes!), Há: 24 cm, Tá: 3 cm, Ltsz: 79.1.18., IV. tábla 3, 4. kép 1.
 46. Sötétszürke, finoman iszapolt anyagú tál, korongolt. Pereme kihajló, vállán egymásba kapcsolódó, fekvő S-minták láncá díszíti. Belső oldalán az omphalos körül ugyanezt a díszítést láthatjuk, körülötte 4 db szimmetrikusan elhelyezett svasztika van. Talpa kicsi omphalos. Kiegészített. M: 11 cm, Szá: 22 cm, Há: 23,5 cm, Tá: 4,5 cm, Ltsz: 79.1.1., IV. tábla 2, 4. kép 2—3.
 47. Sötétszürke, jól iszapolt anyagú, kívül-belül fényesre simított felületű, korongon készített tál kb. fele. Pereme kihajló, talpa profilált omphalos. M: 7 cm, Szá: 20 cm, Há: 19 cm, Tá: 7 cm, Ltsz: 79.1.2., IV. tábla 7, 4. kép 4.
 48. Sárgásbarna, jól iszapolt anyagú, lesimított felületű, korongolt, S-profilú tál nem egészen fele. Belső oldalán sugaras elhelyezésben 2-2 bepecsételt körből álló, valószínűleg 8-as motívumokat képező díszítés lehetett. M: 8 cm (nem teljes!), Szá: kb. 24 cm, Ltsz: 79.1.3., IV. tábla 6, 4. kép 5.
 49. Világosszürke, finoman iszapolt anyagú, sima, matt felületű, korongolt tál töredéke. Pereme hiányzik, hasvonala élesen megtörő. Talpa omphalos lehetett, melynek indítása a töredék egy kis részén jól látható. A tál belső oldalát bepecsételt minta díszítette: koncentrikus körökből képezett egyenlő oldalú háromszögek (mindhárom oldaluk 4-4 körből áll + a háromszög közepén még egy köröcske). A háromszögek sarkait 3 sorból álló, bepecsételt ívkötegek kötik össze. M: 8 cm (nem teljes!), Há: 22 cm, Ltsz: 79.1.4., IV. tábla 5, 4. kép 6.
 50. Világosszürke, jól iszapolt anyagú, korongolt tál fenéktöredéke. Belső oldalán az omphalos körül csillagmintát képeznek a bepecsételt koncentrikus körök, melyeket négyzetes fogakból álló íves pecsétlővel kötöttek össze. Tá: 6 cm, Ltsz: 79.1.10., IV. tábla 4, 4. kép 7.
 51. Sötétszürke, jól iszapolt, korongolt tál peremtöredéke. Pereme lágyan kihajló, nyakán egy kissé kiemelkedő borda fut körbe (korongolás nyoma). Felülete lesimított. A tál átmérője a perem íve alapján kb. 25—26 cm lehetett. Ltsz: 79.1.6., III. tábla 21.
 52. Szürke, jól iszapolt anyagú, korongolt tál peremtöredéke. Erősen kihajló és

megvastagodó pereme alatt a nyakán egy hornyolás fut körbe. Felülete matt, mindkét oldalán lesimított. A perem ívelése alapján átmérője kb. 25 cm lehetett. Ltsz: 79.1.7., III. tábla 22.

53. Szürkésbarna, finoman iszapolt anyagú, korongolt tál peremtöredéke. Pereme erősen kihajló és elvékonyodó, hasvonala élesen megtörik. Lapos, széles peremű kis tál lehetett. M: kb. 3,5 cm, Szá: kb. 14,5 cm, Ltsz: 79.1.8., III. tábla 24.
54. Világosszürke, jól iszapolt anyagú, korongolt edény peremtöredéke. Pereme enyhén kihajló, nyakán egy kissé kiemelkedő borda fut körbe (a korongolás nyoma). Szá: kb. 25 cm, Ltsz: 79.1.9., III. tábla 23.
55. Sötétszürke, finoman iszapolt anyagú, korongolt tál peremtöredéke. Pereme ívelten kihajló, vállán a korongolás nyomai láthatók. Kívül-belül fényesre simított felületű. Szá: kb. 23 cm, Ltsz: 79.1.11., III. tábla 25.

A részletes anyagleírásban a kisebb edénytöredékek közül csak azok szerepelnek, melyek az edény jellegzetességeire (elsősorban a formájára vagy készítési technikájára) utalnak. A felsoroltakon kívül még legalább 15 vastagfalú, durva, kézzel formált edény kisebb-nagyobb oldal- és fenéktöredékeit találtuk a gödör betöltésében. Közülük 3 vagy 4 edény erősen grafitos anyagú volt. Kimaradtak továbbá a részletes ismertetésből apró, jellegtelen, korongolt edénytöredékek is, melyek kb. 5—6 db különböző edényhez tartozhattak.

A kerámia értékelése

Az ismertetett kerámia-anyag két részre osztható: a kézzel formált, vastagfalú és általában durva megmunkálású edényekre, melyek az összes anyagunk kb. 2/3 részét teszik ki, s az 1/3 részt jelentő korongon készített, gondosan megmunkált, több esetben szépen díszített edényekre.

A vastagfalú, kézzel formált edények leggyakoribb típusát a *behúzott peremű tálak* képviselik (1, 5, 6, 7, 11, 12, 13, 14, 15, 17, 18). Közülük csak az 1. pontban ismertetett tál volt teljesen kiegészíthető (I. tábla 5, 2. kép 1.) A többi kisebb-nagyobb peremtöredék, melyek azonban hasonló tálakra utalnak. E behúzott peremű tálak legközelebbi analógiáit a szentlőrinci temetőben találjuk meg. A 19. sz. sír 2. sz. tála⁴ közelíti meg legjobban méreteiben is a mi tálunkat, de ugyanezt a típust képviseli pl. a 26. sír 1. sz. tála is⁵ — bár ez utóbbi sokkal kisebb méretű. Hasonló behúzott peremű, kisebb tálakat ismerünk ugyaninnen omphalosszal is: pl. 19. sír 7. tál⁶, vagy 54. sír 2. tál⁷.

A balfi tálak másik jellegzetes formáját a *virágcserep alakú tálak* jelentik (4, 10), melyek azonban szokatlanul nagy méretűek. Ilyen típusú tálakat ismerünk pl. a fertőmeggyesi 6. sz. sírből⁸. A szentlőrinci temetőben ez a forma is ismert, de az itteniek a 37. sz. kis tálunkhoz (II. tábla 5, 3. kép 7.) állnak közelebb, így pl. a 26. sír 2. sz. melléklete⁹; vagy az 57. sír kis tála¹⁰. A 36. sz. edényünk (II. tábla 4, 3. kép 4.)

⁴ Jerem E. 1968. Fig. 21.19/2, XLIII/5, 163.

⁵ Jerem E. 1968. Fig. 22.26/1, XLIV/5, 164.

⁶ Jerem E. 1968. Fig. 21.19/7, XLV/2, 163.

⁷ Jerem E. 1968. Fig. 27.54/2, XLV/3, 171.

⁸ Hunyady I. I. 1942. LVIII. t. 22, 1944. 133.

⁹ Jerem E. 1968. Fig. 22.26/2, XLIV/4, 164.

¹⁰ Jerem E. 1968. Fig. 27.57/1, 171.

anyagában és formájában is igen közel áll az 54. sír 1. sz. edényéhez¹¹, bár ez az egyenesebb edényfalával ugyanakkor a mi 3. sz. edényaljunkra is emlékeztet. A fentiekhez hasonló, egyenes vagy behúzott peremű, virágcserép alakú, néha kissé kiöblösödő vállú edények a szentlőrinci temető egyik leggyakoribb típusát jelentik¹².

Az eddig tárgyalt edénytípusok egyben késő Hallstatt-korunk legáltalánosabban elterjedt formái. Így megtalálhatók ugyanezek a tálformák pl. a középrépápusztai temető anyagában¹³ — bár itt finomabban megmunkált darabok vannak omphaloszal és grafitos díszítéssel —, vagy a halimbai temető urnasírjaiban¹⁴ is.

A kézzel formált, vastagfalú kerámián belül külön csoportot képeznek a nagyméretű, cilindrikus nyakú *urnatöredékeink*. Közülük a perem nélküli nyaktöredék (19. sz., I. tábla 9, 2. kép 6.) a Sághegy tetején előkerült magas nyakú urnákra¹⁵ emlékeztet vagy Sopron—Burgstall alakos-geometrikus díszítésű urnáira¹⁶. A másik két urnánk (20., 21. sz., I. tábla 7, 2. kép 7. és II. tábla 3.) peremtöredékük alapján közelebb áll a középrépápusztai¹⁷ vagy halimbai¹⁸ urnákhoz.

Külön figyelmet érdemelnek az erősen grafitos anyagú *agyagszitula*-töredékeink, közülük is elsősorban a 24. sz. (II. tábla 1, 3. kép 1.) és 25. sz. (II. tábla 2, 3. kép 5.) peremtöredékek és a 26. sz. fedőtöredék (II. tábla 8, 3. kép 2.). Késő Hallstatt-kori szitula alakú edényeket több temetőből is ismerünk. Így pl. Halimbán¹⁹, vagy Sághegy környékén a Mesteri melletti tumulusból²⁰ és a Kismezei tumulusból²¹ is kerültek elő agyagszitulák. Ezek azonban formailag nem felelnek meg teljesen a balfi szituláknak, ugyanis nincs olyan élesen megtörő vállvonaluk. A 24. és 25. sz. töredékeink rövid nyakrészükkel, majdnem vízszintes vállukkal és szinte derékszögben megtörő vállvonalukkal sokkal közelebb állnak a Hallstatt temetőjéből igen nagy számban ismert bronzszitulákhoz²². Az Este kultúrára visszavezethető, bronzszitulák formáját utánzó agyagszitulák Sopron környéki nagy előfordulási arányát Patek Erzsébet a Hallstatt kultúra Sopron környéki csoportja egyik jellemzőjeként említi²³.

A balfi lelet egyik szembetűnő sajátossága, hogy a durva kerámia jelentős része erősen grafitos anyagú vagy grafitos bevonattal van ellátva. A grafitot importárúként a Hallstatt C periódus elejétől szállították valószínűleg nyugatról Sopron környékére²⁴ és ettől kezdve a kerámia kedvelt díszítőelemeként használták.

Kézzel formált kerámiánk vizsgálatakor kiemelt jelentőséget kell tulajdonítanunk Sopron—Krautacker lelőhelynek, ahol a telep és a temető anyagában valamennyi eddig tárgyalt edénytípus pontos analógiái megtalálhatók. Különösen fontosak a 92. házból származó leletek²⁵, melyek a LT A/B átmenet vagy a LT B₁ periódus kerámiáját képviselik. Itt ugyanis a korongolatlan edények szintén bepecsételt díszítésű, korongolt tálakkal együtt fordulnak elő.

¹¹ Jerem E. 1968. Fig. 27.54/1, XLIV/7, 171.

¹² Jerem E. 1968. Fig. 21.16/3, Fig. 25.38/1 (XLIV/6), Fig. 21.19/1 (XLIII/2), Fig. 22.20/1 (XLII/3), Fig. 30.A/6.

¹³ Nagy L. 1939. 39—57.

¹⁴ Lengyel I. 1959. 159—169, XXXI—XLVIII.

¹⁵ Lázár J. 1951. XXII/4. „a” típus.

¹⁶ Patek E. 1976/1. 9. kép 3, 12. kép, Bella L. 1892. 221—226.

¹⁷ Nagy L. 1939. 5. kép 5, 6, 4. kép 16.

¹⁸ Lengyel I. 1959. XXXV/9, XXXVI/11, XL/5.

¹⁹ Lengyel I. 1959. XVI. sír, XXXIX/8.

²⁰ Lázár J. 1951. 38, XXVI/4.

²¹ Lázár J. 1951. 40, XXX/2. „E”.

²² Kromer 1959.

²³ Patek E. 1976/1. 6.

²⁴ Patek E. 1976/1. 7.

²⁵ Jerem E. 1981. 105—128. Abb. 18.

Kerámiánk másik nagy csoportját a korongon készített edények jelentik, melyek közül a *pecsételt díszítésű* darabok külön figyelmet érdemelnek. Azonos típust képviselnek a 44. sz. (IV. tábla 1.) és 45. sz. (IV. tábla 3, 4. kép 1.) urnáink. A 44. sz. urnához hasonlólt közöl Márton L. Sopron—Bécsidombról²⁶, melyen szintén 3-3 koncentrikus körből álló pecsételt díszítés látható. Az edény leletkörülményeiről azonban sajnos semmi biztosat nem lehet tudni. Még egy kettős csonkakúp alakú, ívelt nyakú, aránylag szűk szájú urnát ismerünk Sopron—Bécsidombról²⁷, továbbá a fertőmeggyesi 3. sz. sírból²⁸, Ordód—Babótról²⁹ és Oggauból³⁰ is. Ezeket az urnákat azonban megkülönbözteti a balfiaktól zömökebb alakjuk, szélesebb nyakuk és szélesebb talpuk. Mélyen ülő hasával és nyújtottabb nyakívelésével több hasonlóságot mutat az a híres, pecsételt díszítésű Sopron—Bécsidombi urna³¹, amely „Linsenflasche”-val együtt került elő. A 44. sz. urnánk távolabbi analógiáját látjuk a Győr—Kálvária temetői edényben³², s ez alapján nem tartjuk kizártnak, hogy a balfi urna esetében is a „Linsenflasche” egy továbbfejlődött változatáról van szó.

A 46. sz. tálunk (IV. tábla 2, 4. kép 2—3.) formája és díszítése alapján is jól körülhatárolható időben. Egyik legjobb párhuzamát a kőhidai tálban³³ láthatjuk, amelyet belső oldalán az omphalos körül hasonló fekvő S-spirálok láncza díszít. Arányait és formáját tekintve a fertőmeggyesi 6. sír³⁴ és az oggauti³⁵, IV. századi környezetből származó tálakhoz áll a legközelebb. További formai analógiát jelent az Oggau 8. sír³⁶ és az Au (Bruck an der Leitha) 17. sír³⁷ tála, bár ez utóbbinak enyhébben hajló profilja van. Az előbbit Schwappach hangsúlyozott vállvonala a barázdákkal való tagoltsága alapján LT A₂ periódusra, az utóbbit pedig enyhén duzzadt pereme alapján az LT B₁ korszakra datálja³⁸.

A tál díszítéséből külön szót érdemel a négyesforgó minta. Jerem E. az écsi edény kapcsán foglalkozik vele s megállapítja, hogy az egyik legritkább díszítőelem úgy kerámián, mint fémen is. Eredete a nyugati LT kör „korai stílusában” keresendő, ahonnan a keleti területek fazekassága a fémipar díszítőelemeként ismerhette meg s vehette át³⁹. Az egyetlen hazai párhuzam Hidegségről ismert⁴⁰, ahol egy szokatlan formájú, emeletes edény talpának külső oldalát díszíti. Az edény díszítésének elemzésekor Schwappach szintén a nyugati LT kör mintakincséhez jut el, amennyiben a hidegségi edény váll- és hasvonalát díszítő fekvő (de nem egymásba kapcsolódó) S-spirálokban és a fölöttük levő, koncentrikus körökből képezett, bepecsételt háromszög alakú díszekben a nyugati kelta frízek indáinak és palmettáinak a keleti szemléletmódnak megfelelően átalakított képeit látja⁴¹.

²⁶ Márton L. 1933—34. XL/3 a—b, 110.

²⁷ Hunyady I. 1942. LXXX/1.

²⁸ Hunyady I. 1942. LXXX/3.

²⁹ Hunyady I. 1942. LXXXII/4.

³⁰ Hunyady I. 1942. LXXXII/11.

³¹ Hunyady I. 1944. 143, 1942. LXXXII/10.; Bella L. 1889. 365.; Schwappach 1971. 131—172

³² Hunyady J. 1944. 134, 1942. LXI/5.

³³ Hunyady I. 1942. LIX/6.

³⁴ Hunyady I. 1942. LVII/2.

³⁵ Hunyady I. 1942. LVII/5.

³⁶ Schwappach, F. 1975. XV/13, V/4.

³⁷ Schwappach, F. 1975. XX/1.

³⁸ Schwappach, F. 1975. 112.

³⁹ Jerem E. 1974/75. 45—56, 11—23. tábla.

⁴⁰ Schwappach, F. 1973. Abb. 55, Abb. 40/1—2.

⁴¹ Schwappach, F. 1973. 92—93.

A nyugati kapcsolatokra utal egy hamminkelni tál⁴² is, amelyen az S-motívum szintén négyesforgó mintával kombinálva fordul elő.

A legkorábbi LT B korú leleteink között tartják számon a cerszegtomaji csontvázaz sírból származó urnát, melynek vállán hasonló, de 3 soros bepecsételt, egy-másba kapcsolódó, fekvő S-ek láncja látható⁴³.

Nem ismerünk pontos analógiát a 49. sz. tálunk (IV. tábla 5, 4. kép 6.) gazdag díszítéséhez, melynek belső oldalán a koncentrikus körökből képezett háromszögeket 3 soros bepecsételt ívkötegek kötik össze. Hasonló „csillagmintával” díszített tálak, ill. töredékeik nagy számban fordulnak elő Dürrnberg (bei Hallein) sírjaiban. Így pl. egyszerűbb kivitelben láthatjuk a 36. sír⁴⁴ LT A₁ korú, még hallstatti formát őrző táljában, vagy a 37/2. sírban⁴⁵ — ez utóbbi már a LT A₂ periódus kerámiájába sorolható⁴⁶. Dupla soros bepecsételt íveivel ugyancsak hasonlóságot mutat (a kevesebb köröcskéből álló, kisebb „csillagok” ellenére is) az Au (Bruck an der Leitha) 18. sírjából származó tál is, amely peremkiképzése alapján már a LT B₁ periódusba tartozik.⁴⁷

Közelebbi területről is ismerünk hasonló, de egyszerűbb változatú díszítő-motívumot. Így pl. a kódsi szórvány tál⁴⁸ vagy a győrújszállási bepecsételt díszű tálak⁴⁹ esetében, melyek már a LT B—C₁ periódus átmenetét jelzik.

A 8 ágú csillagmintát képező, szintén bepecsételt körökkel és egysoros íves díszítéssel ellátott 50. sz. tálunk (IV. tábla 4, 4. kép 7.) párhuzamai is a legkorábbi kelta leletekhez vezetnek. Balfhoz legközelebb Sopron—Bécsidombon, egy „Linsflasche”-val és a már fent említett urnával egy sírből került elő hasonló díszítésű tál⁵¹. A fertőmeggyesi 8. sírből származó tál⁵² szintén hasonlóságot mutat, valamint az Oggau 8. sírből⁵³ és a Dürrnberg 37/2. sírből⁵⁴ származó darabok is, melyeket Schwappach a LT A₂ periódusra datál.

Végül említést érdemel a hallstatti temető 1026. sírjában talált tál⁵⁵, mely a temető legfiatalabb horizontjához tartozik. Az erősen profilált tál belső oldalán az omphalos körül hasonló, bár 9 ágú és dupla soros, íves díszítés látható.

Az egy, kettő vagy három köröcskéből álló körpecsételő használata a kora LT korban széles körben elterjedt, közkedvelt volt. A balfi kerámián két esetben duplakörös körpecsételővel alakították ki a mintát — ennek a különböző variációi a leggyakoribbak, amit főmotívumként és kiegészítő funkcióval egyaránt szívesen alkalmaztak. Schwappach megállapítása szerint ez a leggyakoribb díszítőelem, amely hallstatti hagyománnyal bír⁵⁶. A pecsételők egy ritkább típusát képviseli a 48. sz. táltöredékünk, melynek belső oldalát sugarasan elhelyezett, feltehetően 8-as mintát képező, szaggatott vonalú körökből álló minta díszíti (IV. tábla 6,

⁴² Schwappach, F. 1974. 83.

⁴³ Hunyady I. 1942. LXXVII/1, 1944. 142.

⁴⁴ Penninger, E. 1972. 69, Taf. 29/E.6.

⁴⁵ Penninger, E. 1972. 70, Taf. 35. A. (19).

⁴⁶ Schwappach, F. 1975. 112, XIV/2.

⁴⁷ Schwappach, F. 1975. 112, XVIII/4.

⁴⁸ Hunyady I. 1942. LX/1—1a.

⁴⁹ Hunyady I. 1942. LIX/1, 4.

⁵⁰ Schwappach, F. 1975. 110, III/2.

⁵¹ Bella L. 1891. 57—61.

⁵² Hunyady I. 1944. 128, 1942. LIX/5.

⁵³ Schwappach, F. 1975. 112, XV/13.

⁵⁴ Penninger, E. 1972. 70, Taf. 34. (15).

⁵⁵ Kromer 1959. 187, Fig. 11. Taf. 198.

⁵⁶ Schwappach, F. 1970/71. 242.

4. kép 5.). A tálat Schwappach táblázata⁵⁷ alapján a LT A₂ periódusba sorolhatjuk. A ritkább díszítőelemek közé tartozik az 50. sz. táltöredéken látható körpecsétlő is (IV. tábla 4, 4. kép 7.), amelyen egy körön belül egy szaggatott vonalú köröcske látható, a közepén egy ponttal.

A 47. sz. táltöredéknek (IV. tábla 7, 4. kép 4.) profilált omphalos a talpa, melynek megfelelőjét pl. Au (Bruck an der Leitha) 14. sírjában⁵⁸ találjuk meg (bár ez utóbbi tál bordákkal erősen tagolt), s peremkiképzése, profilja alapján a LT A₂ periódusba sorolhatjuk⁵⁹. Ugyancsak Au-ban találjuk meg a párhuzamát az 53. sz. (III. tábla 24.) erősen kihajló peremű és éles, mélyen ülő hasvonalú kis táltöredékünknek is⁶⁰. Kisebb peremtöredékeink közül legkésőbbre az 52. sz. (III. tábla 22.), erősen megvastagodó peremű darab datálható; Schwappach LT B₁-re teszi a hasonlólakat⁶¹.

Rövid áttekintés után is szembetűnő, hogy az 5 db bepecsételt díszű edénytöredékünkön összesen 7 különböző fajta díszítőelem van, s közülük csupán kettő fordul elő kétszer más-más variációban. Így ez a kis anyag is jól szemlélteti a kora LT fazekasság gazdag díszítőmotívum tárházát.

Balf a Fertő-tavat nyugatról félkörívben körülvevő dombháton, a tó DNy-i sarkában fekszik. A kedvező földrajzi adottságokkal rendelkező hely fontos É—D-i és K—Ny-i kereskedelmi útvonalak csomópontja is volt. A korábbi szórványos leletek a falu területén és környékén a korai és késő vaskorban egyaránt megtelepedettségre utalnak.⁶² Korongolt edényeink párhuzamai egy jól körülhatárolható területen belül vannak: a Fertő-tó nyugati partján és a szomszédos ausztriai területeken. Ezek a lelőhelyek mutatják egyúttal a bepecsételt díszítés előfordulásának egyik jelentős, s legkeletibb koncentrációját is⁶³. Az analóg lelőhelyek sora a Bécsi-medence irányába, ezen túl DK-Bajorország felé vezet s ezzel megrajzolja a kelta hódítás legfontosabb útvonalát is. A legkorábbi kelta lelőhelyeink ezek, melyek a nyugatról érkező kelták első hullámával hozhatók összefüggésbe. Burgenland területén és Sopron környékén az első kelta törzsek megtelepedését az eddigi kutatás egybehangzóan az i. e. 4. sz. első felére (vagy első harmadára) helyezte⁶⁴. A korszakra vonatkozó írott források ugyanezt az időpontot támasztják alá⁶⁵. A legújabb leletek (elsősorban a Sopron—Krautacker lelőhelyen 1973 óta folyó feltárások eredményei⁶⁶) valószínűleg módosítani fogják az eddig kialakult képet. A Fertő-tó környékén feltűnően nagy számban előforduló bepecsételt díszítésű kerámia azt sugallja, hogy itt már az i. e. 4. sz. elején jól működő fazekasműhelyekkel kell számolnunk, melyek az egész környéket ellátták termékeikkel. Közvetlenül a kelta hódítás után érkezettek a fejlett művészi érzékkel és alapos, újszerű technikai ismeretekkel rendelkező iparosok. A gyorsan beinduló új műhelyek termékei

⁵⁷ Schwappach, F. 1975. VI. tábla.

⁵⁸ Nebehay, S. 1971. X1/1.

⁵⁹ Schwappach, F. 1975. Taf. VI.

⁶⁰ Nebehay, S. 1971. Taf. IV/2 7. sír.

⁶¹ Schwappach, F. 1975. 112.

⁶² Arch. Ért. 1890. 71, 72, 1893. 99, 1910. 39, 1912. 328, 1913. 336, Rég. Füz. 25.; 1972. 4, Hunyady I. Kelták a Kárpát-medencében c. monográfiájában szintén több korai LT leletegyüttest említ Balfról és környékéről, melyek többsége még ma is megtalálható a soproni Liszt Ferenc Múzeumban.

⁶³ Schwappach, F. 1977. Abb. 1.

⁶⁴ Filip, J. 1966. 75, Uzsocki A. 1969/2. 70, Szabó M. 1971. 11, 14., Jerem E. 1974/75. 55.

⁶⁵ Iustinus XXIV. 4. 2—5, Livius V. 34.

⁶⁶ Rég. Füz. I. 31. 1978. 21; Rég. Füz. I. 32. 1979. 20; Rég. Füz. I. 33. 1980. 19; Rég. Füz. I. 34. 1981. 18. Kelták és rómaiak a Fertő-tó vidékén. Győr, 1981. Kiállítási katalógus, Jerem E. 1981. 105—136.

⁶⁷ A fotókat Toppantóné Nagy Czirok Anikó, a rajzos táblákat Szűcs Árpád készítette.

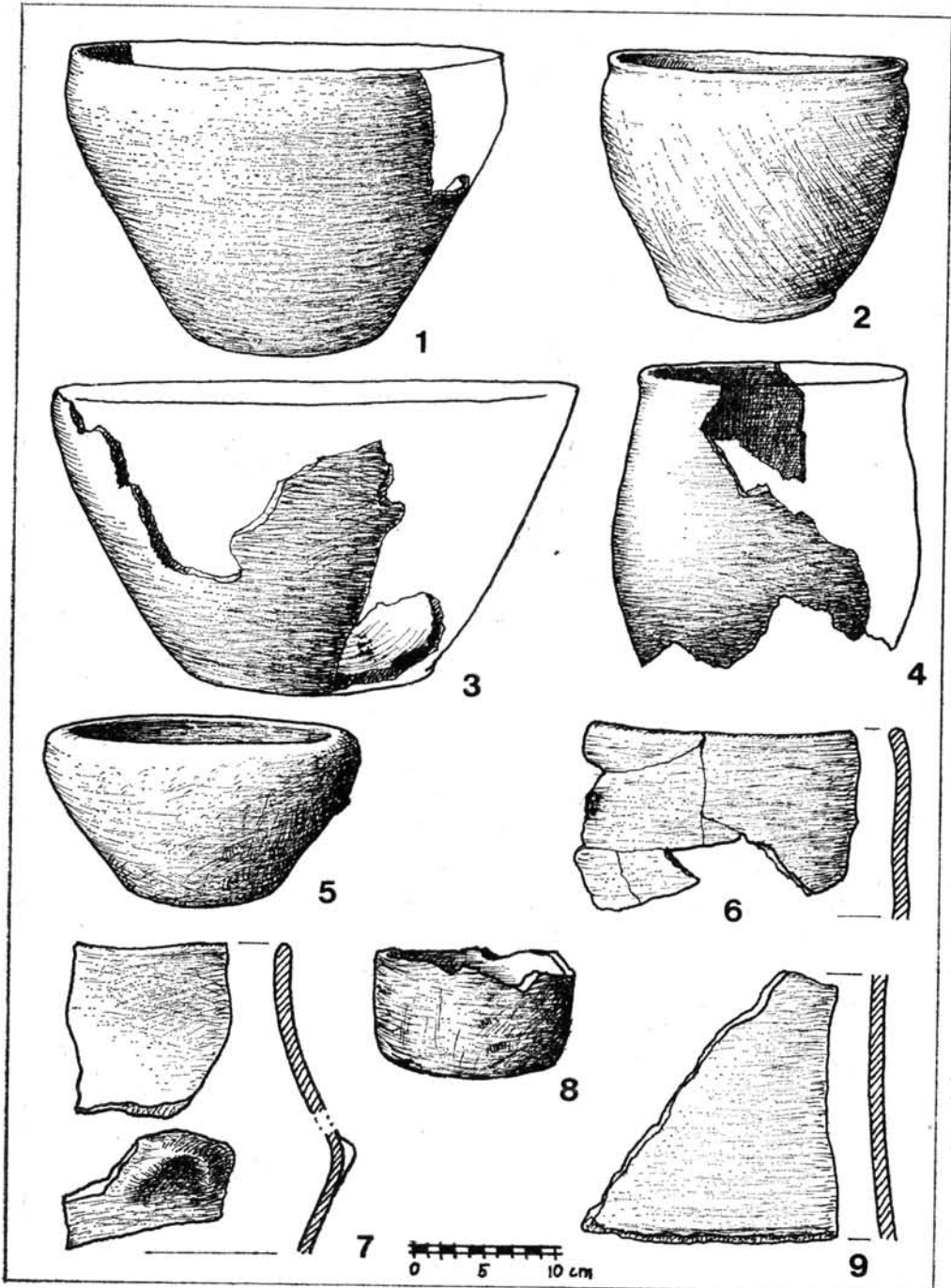
mellett azonban egy rövid ideig még a helyi lakosság fazekasainak korábban széles körben elterjedt áruai is hozzátartozhattak egy-egy háztartás edénykészletéhez.

Az itt ismertetett balfi lelet jelentőségét abban látjuk, hogy zárt leletegyüttesen belül jelentkezett a legkorábbi kelta bevándorlás hagyatéka a Dunántúl őslakosságának továbbélő, hallstatti hagyományokkal bíró kerámiájával. Edényformáink és díszítéseink analógiáinak földrajzi helyzetét és időbeli eltolódásait is figyelembe véve fel kell tételeznünk, hogy az i. e. 5—4. sz. fordulóján a Fertő-vidéken egyes továbbélő hallstatti hagyományok mellett már a kelták jelenlétével is számolnunk kell. Balfi telepanyagunk is ezt a feltevést támasztja alá, hiszen edényeink többsége a LT A₂—B₁ időszak átmenetére datálható, s a legfiatalabb leletek is legfeljebb LT B₁ korúak.

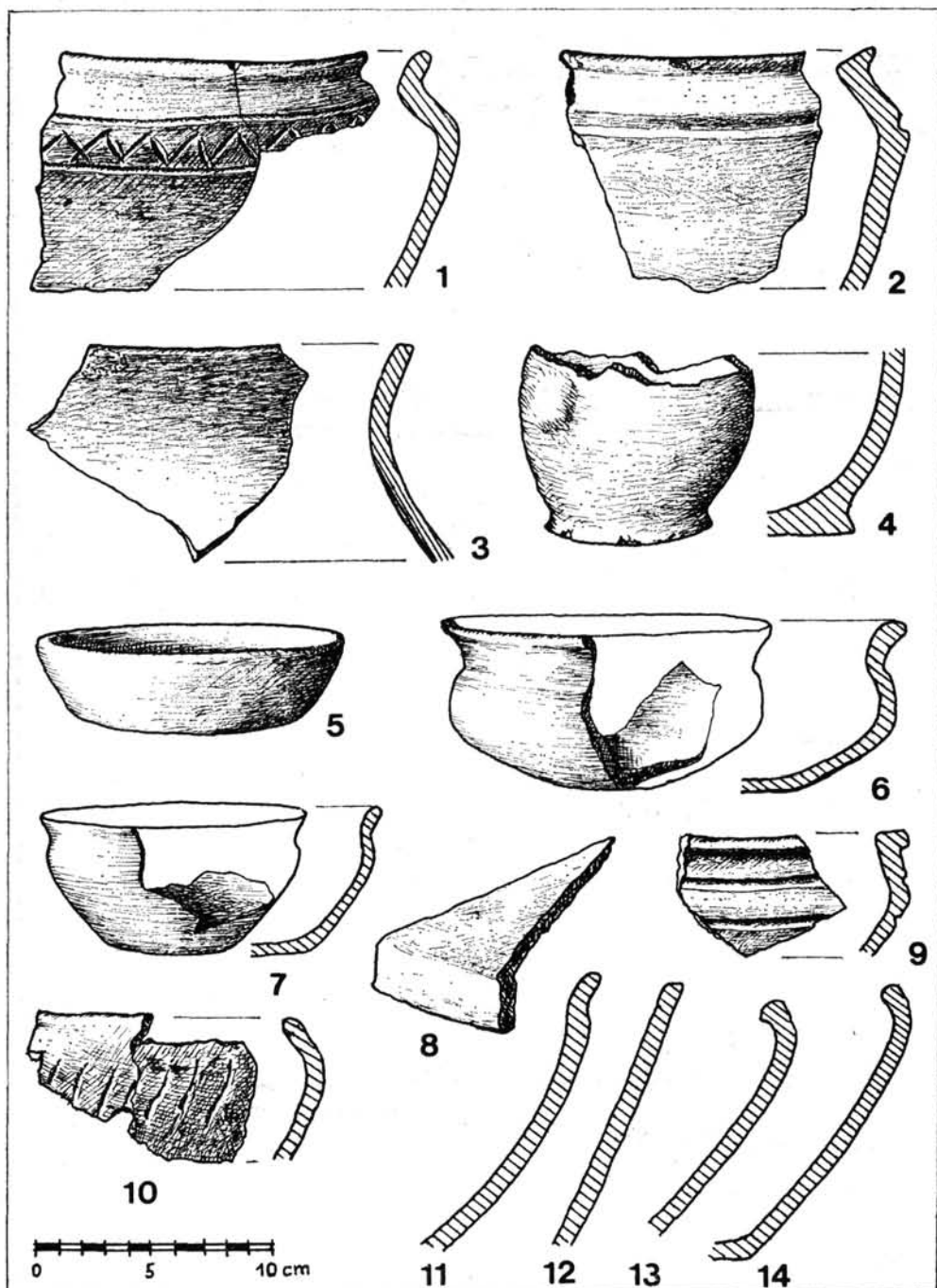
Hogy az i. e. 5. sz. végéig Burgenland—ÉNy-Dunántúl és Alsó-Ausztria területén milyen helyi fejlődés zajlott le, s hogy ez mennyiben készítette elő, ill. segítette a keleti LaTène kultúra kialakulását itt — ennek megválaszolása a további kutatások feladata.

IRODALOM

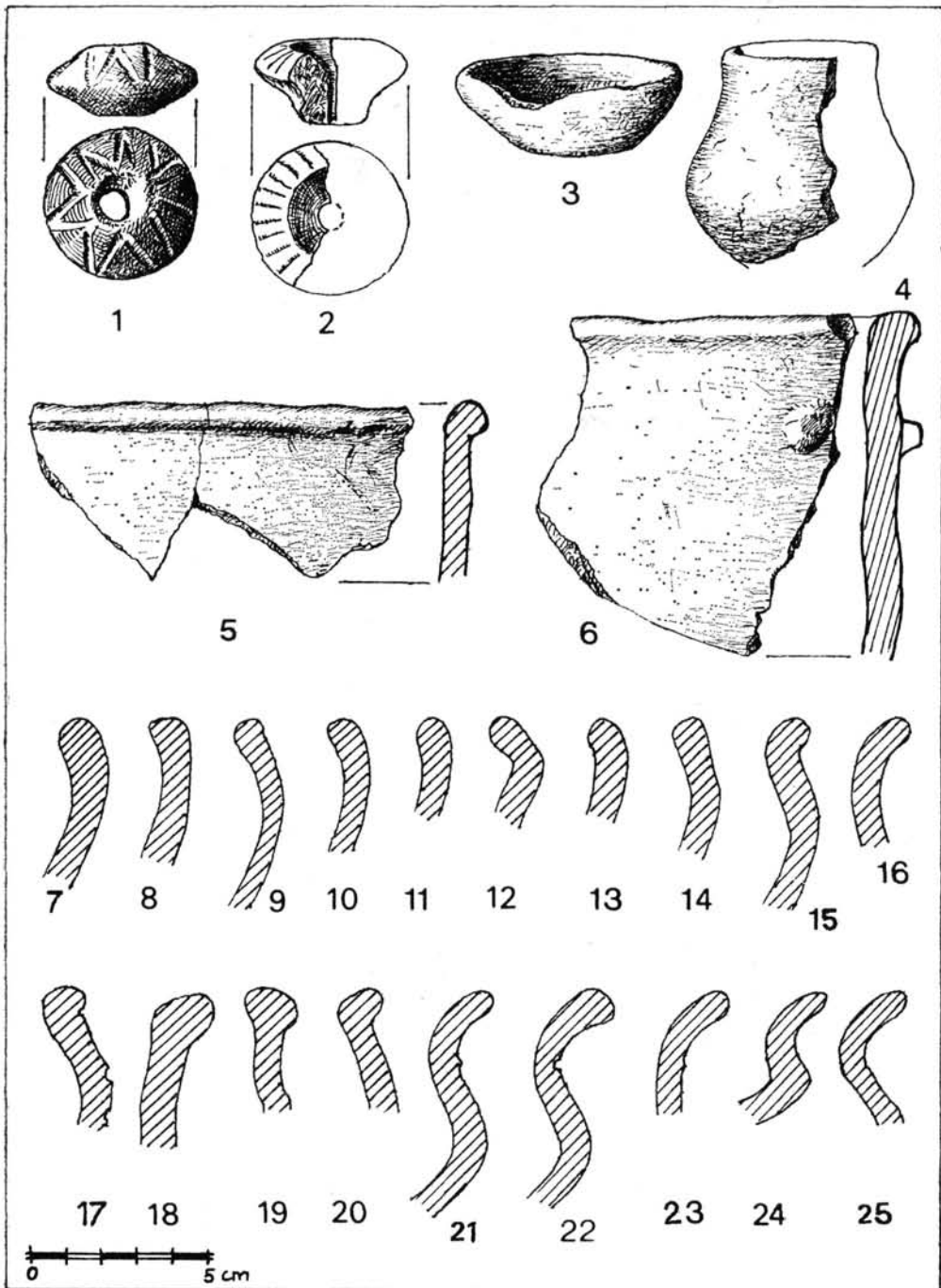
- Bella Lajos* (1889), Újabb soproni őseleletekről. Arch. Ért. 1889. 357—366.
Bella Lajos (1891), Néhány soproni leletről. Arch. Ért. 1891. 57—61.
Bella Lajos (1892), Az újabb purgstallii leletek. Arch. Ért. 1892. 221—226.
Filip, Jan (1966), A kelta civilizáció és öröksége. Budapest, 1966. 5—247.
Hunyady Ilona (1942), Kelták a Kárpát-medencében. Diss. Pann. II. 18. 1942. Táblakötet.
Hunyady Ilona (1944), Kelták a Kárpát-medencében. Diss. Pann. II. 18. 1944. Szövegekötet.
Jerem Erzsébet (1968), The late iron age cemetery of Szentlőrinc. Acta Arch. Hung. XX. 1968. 159—208.
Jerem Erzsébet (1974/75), Stempelverziertes Frühlatènezeitliches Gefäß aus Écs. Mitt. Arch. Inst. 1974/75, Budapest, 45—57.
Jerem Erzsébet (1981), Zur Späthallstatt- und Frühlatènezeit in Transdanubien. Die Hallstattkultur. Symposium Steyr 1980. Linz, 1981. 105—136.
Kromer, Karl (1959), Das Gräberfeld von Hallstatt. Firenze, 1959.
Lázár Jenő (1951), A sághegykörnyéki Hallstatt-kori tumulus-sírokról. Arch. Ért. 1951. 36—42.
Lengyel Irina (1959), A halimbai (Veszprém megye) koravaskori temető. Arch. Ért. 1959. 159—169.
Márton Lajos (1933—34), A korai LaTène sírok leletanyaga. Dolgozatok 9—10. Szeged, 1933—34. 93—127.
Nagy László (1939), A középrépaspusztai (Veszprém megye) koravaskori temető. Fol. Arch. I—II. 1939. 39—57.
Nebhay, Stefan (1971), Das latènezeitliche Gräberfeld von der Flur Mühlbachäcker bei Au am Leithagebirge, p.B. Bruck a.d. Leitha, NÖ. Arch. Austriaca. 50. Wien, 1971. 138—175.
Patek Erzsébet (1976/1), A Hallstatt kultúra Sopron környéki csoportja. Arch. Ért. 1976/1. 3—28.
Penninger, Ernst (1972), Der Dürrnberg bei Hallein I. Münchner Beiträge zur Vor- und Frühgeschichte Bd. 16. 1972.
Schwappach, Frank (1970/71), Stempelverzierte Latène-Keramik aus dem Ringwall von Sticna. Arch. Vestnik XXI—XXII. 1970/71. Ljubljana, 237—252.
Schwappach, Frank (1971/2), Stempel des Waldalgesheimstils an einer Vase aus Sopron—Bécsidomb. Hamburger Beiträge zur Arch. 1971/2. 131—172.
Schwappach, Frank (1973), Frühkeltisches Ornament zwischen Marne, Rhein und Moldau. Bonner Jahrbücher 173, 1973. 53—111.
Schwappach, Frank (1974), Die „Braubacher“ Schale von Hamminkeln, Kr. Rees. Quellenschriften zur westdeutschen Vor- und Frühgesch. Bd. 9. 1974.
Schwappach, Frank (1975), Zur Chronologie der östlichen Frühlatène-Keramik. Alba Regia XIV. 1975, Székesfehérvár, 109—136.
Schwappach, Frank (1977), Die stempelverzierte Latène-Keramik aus den Gräbern von Braubach. Bonner Jahrbücher 177, 1977. 119—183.
Szabó Miklós (1971), A kelták nyomában Magyarországon. Budapest, 1971. 7—71.
Uzsoki András (1969/2), Die Siedlungsgeschichte der LT B-C Periode des Komitats Győr-Sopron. MFMÉ 1969/2, Szeged. 69—82.



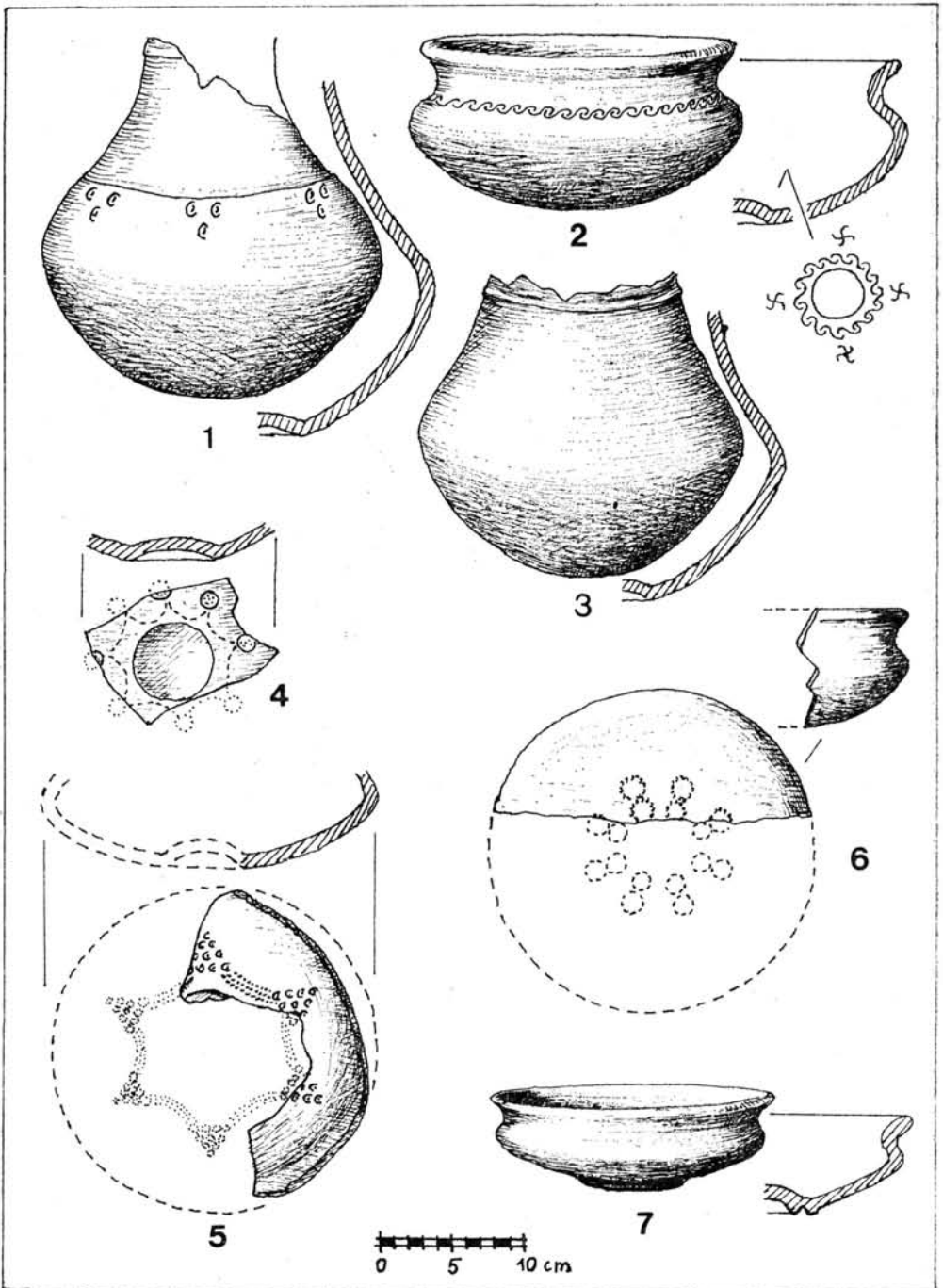
I. tábla. Balf, M = 1 : 5



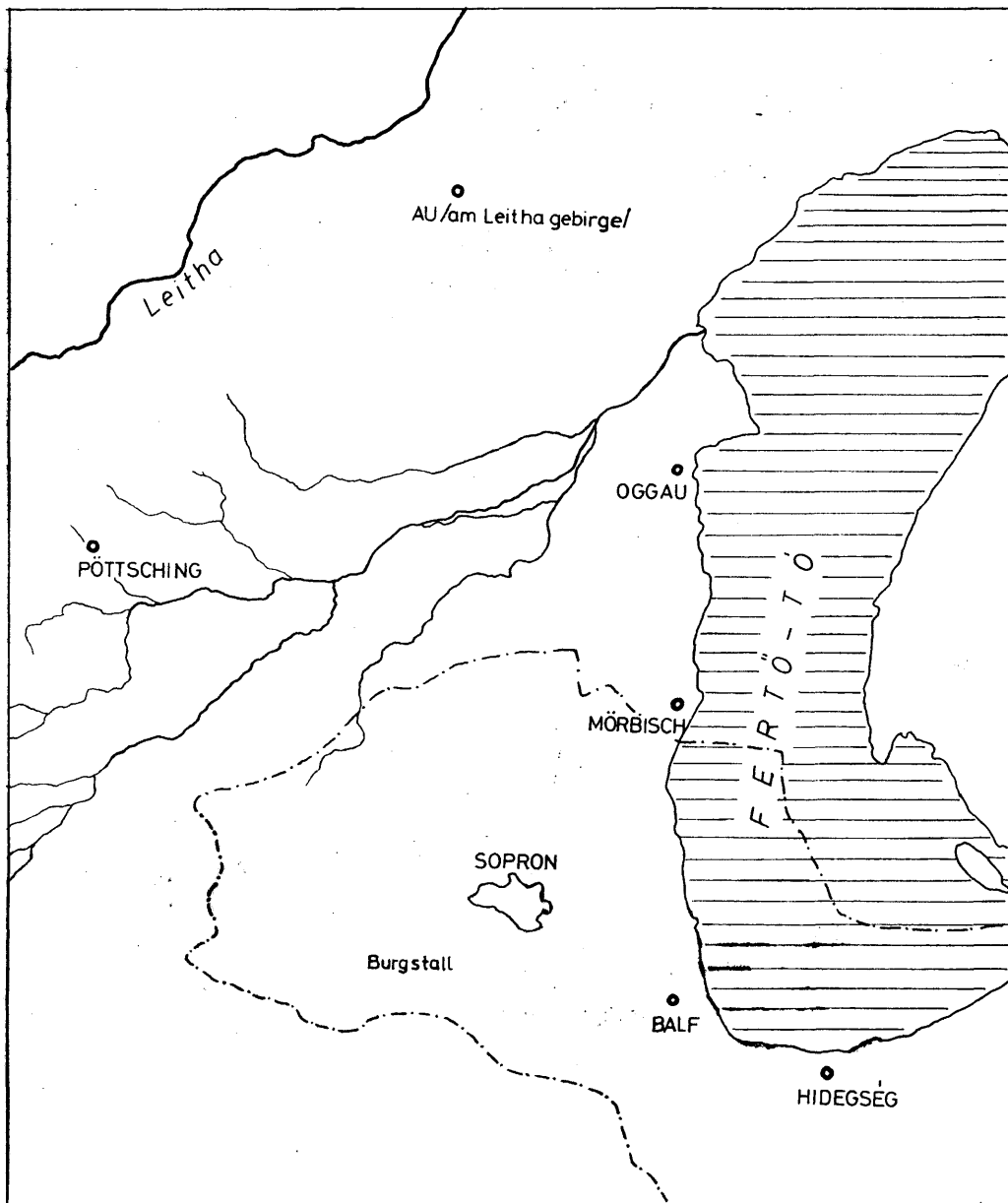
II. tábla. Balf, M = 1 : 3



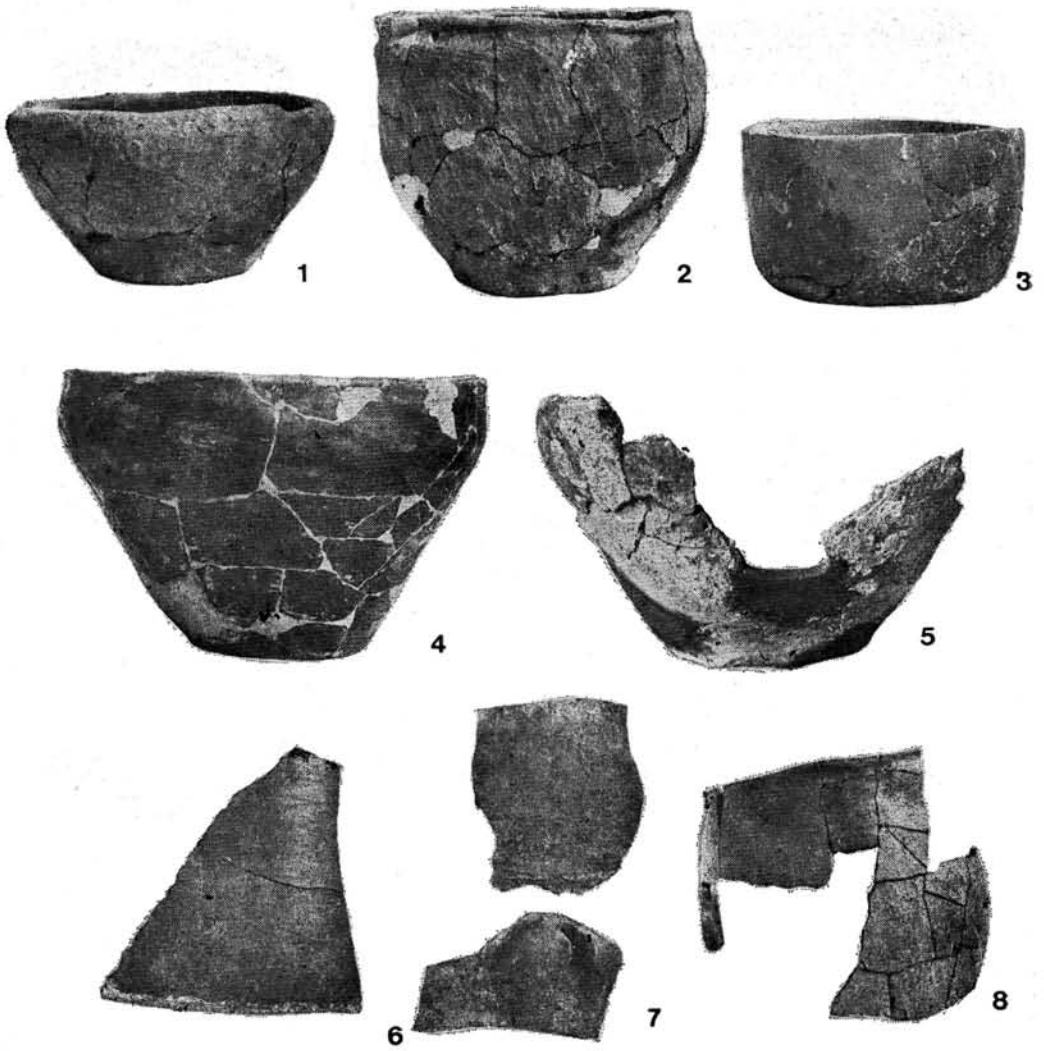
III. tábla. Balf, M = 1 : 2



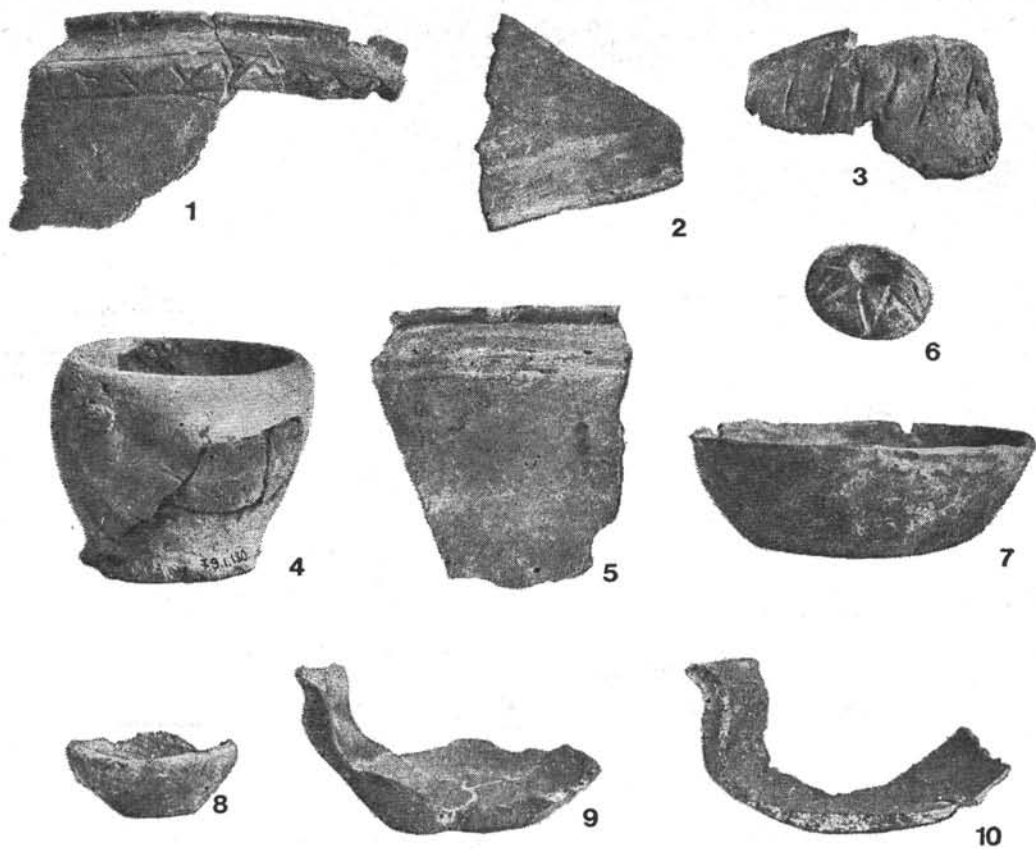
IV. tábla. Balf, M = 1 : 5



1. kép. A pecsételt díszítésű kerámia elterjedése a Fertő-tó környékén.



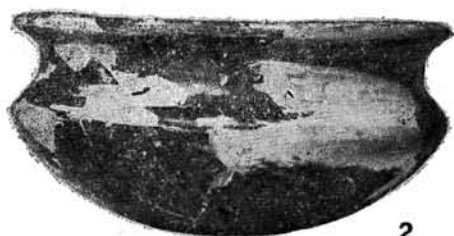
2. kép. Balf.



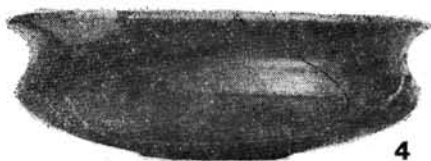
3. kép. Balf



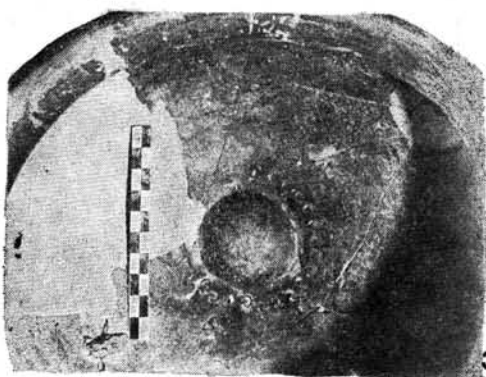
1



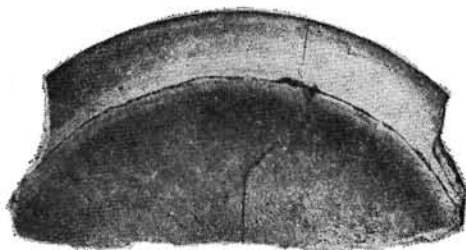
2



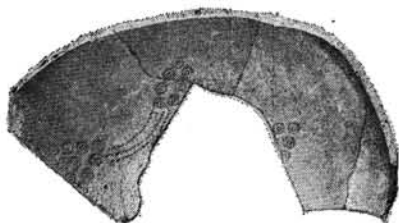
4



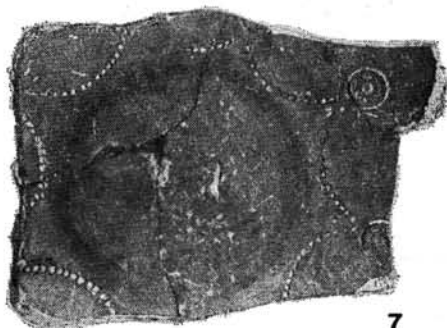
3



5



6



7

4. kép. Balf

FRÜHKELTISCHE FUNDE IN BALF

Katalin Vályi

Am 7. und 8. August 1978 wurde von uns auf dem Grundstück eines Hauses in Balf, Hauptstrasse 101 eine Abfallgrube aus der frühen keltischen Zeit erschlossen.¹ Es kamen eine große Anzahl Gefäßscherben und einige Tierknochen zum Vorschein. In der ausführlichen Aufzählung der Fundstücke sind alle Bruchstücke enthalten, die auf das Material der Gefäße, deren Formen sowie Herstellungstechnik hinweisen. Die aufgeführten Keramiken können in zwei Gruppen unterteilt werden: Handgeformte, dickwandige und grob bearbeitete Gefäße, die ca. 2/3 Teil des Gesamtmaterial darstellen und 1/3 Teil des Gesamtmaterials, das aus in mehreren Fällen verzierten Gefäßen besteht, die auf der Töpferscheibe gefertigt worden waren und sorgfältig bearbeitet zu sein scheinen. Die zur ersten Gruppe gehörenden, nach innen gezogene Ränder aufzeigen, (1. 5—7, 11—15, 17, 18)⁴⁻⁷ blumentopf förmigen Schüsseln, (4,10)⁸⁻¹² die großformatigen Urnenscherben mit zylinderförmigem Hals (19—21)¹⁵⁻¹⁸ und die stark graphithaltigen Tonsitula Scherben (24—26)¹⁹⁻²² lassen die Züge der zur Späthallstatt-Zeit stark verbreiteten Keramik erkennen. Mit der zweiten Gruppe, bzw. den zu ihr gehörenden Stücken, die mit einem gestempelten Muster geschmückt sind, beschäftigen wir uns ausführlicher. (Urne Nr. 44. und 45,²⁶⁻³² Schüssel Nr. 46³²⁻⁴³, 49⁴⁴⁻⁴⁹ und 50⁵¹⁻⁵⁵.) Parallele Stücke lassen sich am Westufer des Neusiedler Sees und im Burgenland finden. Dort sind die ältesten keltischen Fundstätten, die mit der ersten Welle der von Westen her vordringenden Kelten in Verbindung gebracht werden können.⁵⁶⁻⁶¹ Die bisherige Forschung bestimmte die Zeit, in der sich die ersten keltischen Stämme dort niederließen, mit der ersten Hälfte des 4. Jahrhunderts v. u. Z.⁶⁴⁻⁶⁵ Aufgrund der neuesten Funde⁶⁶ tritt die Frage auf, ob man nicht schon um die Wende vom 5. zum 4. Jahrhundert v. u. Z. in der Gegend am Neusiedler See neben dem Weiterleben von hallstattischen Traditionen mit dem Vorhandensein von Kelten rechnen müßte. Das Material vom Ausgrabungsort Balf könnte diese Hypothese unterstützen, denn die meisten Gefäße sind in die Übergangszeit von LT A₂ zu B₁ zu datieren, und die jüngsten Funde stammen auch höchstens aus der LT B₁ Zeit.