

## A CSONGRÁD-BOKROSI VASESZKÖZLELET\*

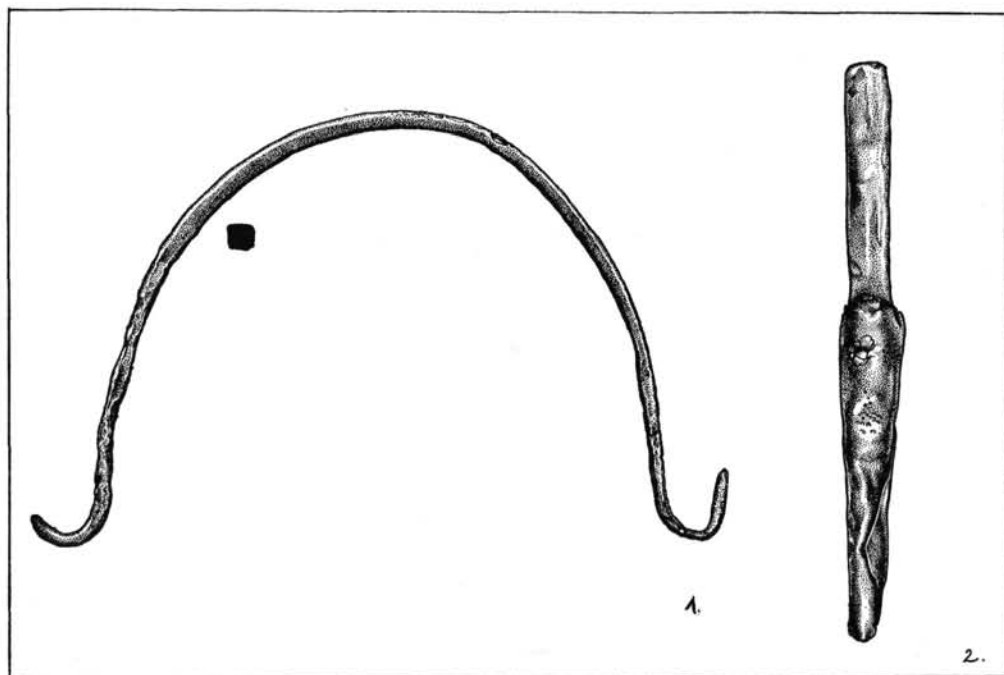
SIMON KATALIN

(Szeged, Móra Ferenc Múzeum)

1979-ben, a hódoltság kori Gyója falu ásátásának befejezése után, a Tisza III. Vízlépcső planírozási munkái során a munkagépek vaseszközleletet hoztak felszínre. A vaseszközlelet helye pontosan nem határozható meg, de az ásátás területétől mintegy 50 m-re DK-i irányban kerülhetett elő. Gyója ásátása alkalmával az egész falu



1. ábra. A vörösréz lemezzel borított nyelű fenőkő



I. Tábla

\*Itt mondok köszönetet Fodor Istvánnak a dolgozat lektorálásáért, T. Nagy Czirok Anikónak a fényképfelvételek, Tóth Pál grafikusnak a táblák elkészítéséért.

feltárására nem kerülhetett sor, a vaseszközök előkerülésének körzetében nem végeztünk feltárást. A későbbi tereprendezési munkákat azonban szemmel tartottuk, és így megállapíthattuk, hogy a nagy földmunkáknak áldozatul esett a településnek az a része, ahonnan a vaseszközlelet is származik.

A vaseszközlelet huszonkét darabból áll.

### I. Háztartási eszközök

1. *Vödörfül* (I. t. 1.) 17,3 cm magas, az akasztófülek 27,1 cm távolságot ívelnek át. Négyzetes átmetszetű vasrúdból készült, melynek jellemző átmérője 0,7 cm. Az akasztófüleknél kopásnyomok láthatók.

2. *Fenőkő* (I. t. 2., 1. ábra) A hasáb alakú, oldalain lekopott fenőkő egyik végére — nyelére — vörösréz borítást csavartak. A fenőkő teljes hossza a vörösréz borítással együtt 19,5 cm. Maga a vörösréz borítás 11—11,4 cm hosszú, a belőle kilátszó fenőkő hossza 8—8,5 cm. A fenőkő keresztmetszete lekerekített sarkú négyzet, melynek méretei az oldalak közepén  $1,3 \times 1,3$  cm. A fenőkő oldalai közvetlenül a vörösréz borítás alatt koptak le a legjobban, itt volt a legerősebb használatnak kitéve. A vörösréz és a fenőkő között, ezek találkozásánál, textildarab található. Ezt abból a célból alkalmazhatták, hogy meggátolja a vörösréz lemez csúszkálását a homokkővön. A vörösréz lemezt másodlagos használatban találjuk a fenőkővön. Ezt a feltételezést erősíti, hogy a lemezen elkalapált szélű, négyzetes lyuk van, mely itt semmiféle funkciót nem tölt be, valamint poncolásnyomok is megfigyelhetők rajta, de ezek más tárgy poncolásakor keletkezettek, ahol ez a rézlemez az alátét szerepét töltötte be.

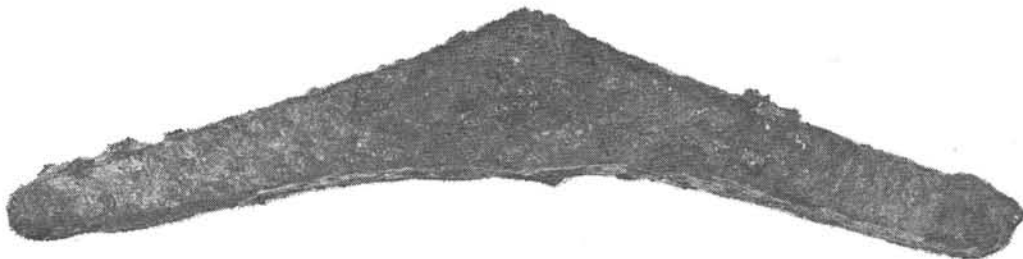
### II. Földműves munkaeszközök

1. *Sarlótöredék* (II. t. 1. 2. ábra). Félbehajtvá került elő, a törésvonal mentén a restaurálás során kettétört. A darabok méretei: a) h: 11,3 cm, sz: a törésnél 1,8 cm; Lemezvastagság: 0,5 cm. b) h: 12,4 cm, sz: a törésnél 1,8 cm. Lemezvastagság: 0,2 cm. A sarló pengéje az él irányában mindkét oldalon fokozatosan elvékonyodik.

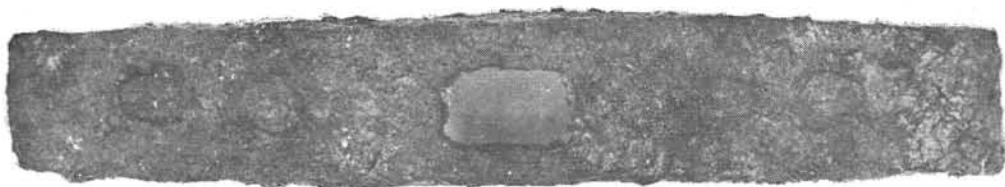
2. *Kaszakalapács* (II. t. 2., 3—5. ábra). H: 17,7 cm, sz: 2,6—2,8 cm. Legnagyobb magassága 2,8 cm, a két végén pedig 1,2 cm magas. Tehát a kalapácsnak egyik végén sincs éle. Ez a kaszakala-



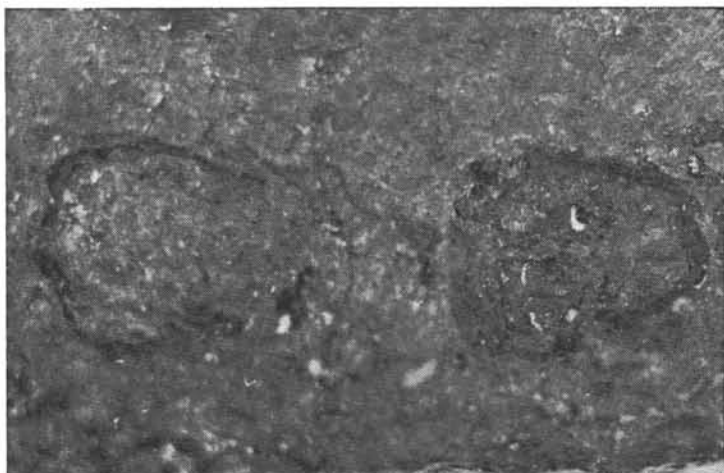
2. ábra. Sarlótöredék



3. ábra. Kaszakalapács — oldalnézet



4. ábra. Kaszakalapács — felülnézet a mesterjegyekkel



5. ábra. Két mesterjegy a kaszakalapácsról

pács erősen kopott, használt voltára utal. A köpü sarkainál lekerekített téglalap alakú, méretei:  $2,4 \times 1,4$  cm. A kaszakalapács felső lapján a közepén levő köpütől mindkét irányban a végek felé két-két mesterjegy látható. A köpü belsejében famaradványokat találtunk.

3. *Kaszaüllő* (II. t. 3.). H: 11,1 cm. A verőfelület szélessége 2,6—2,8 cm. A túske hossza 6,8 cm, a verőfelületé 4,3 cm. Erősen használt.

4. *Kaszaköpü* (II. t. 4.). Teljes hossza: 6,8 cm. Legnagyobb szélessége: 5 cm. A köpü belsejének adatai ugyanezek a helyeken:  $5,3 \times 3,7$  cm. Ahol a köpü a legszélesebb, ott belül a köpü szögletesedik, bár a közepén ívelt marad. Külső oldalán szintén szögletesedik, de középen csúcsban végződik. A köpü magassága a csúcsban végződő oldalnál 2,4 cm, a hossz tengely szemközti végénél 3,5 cm.

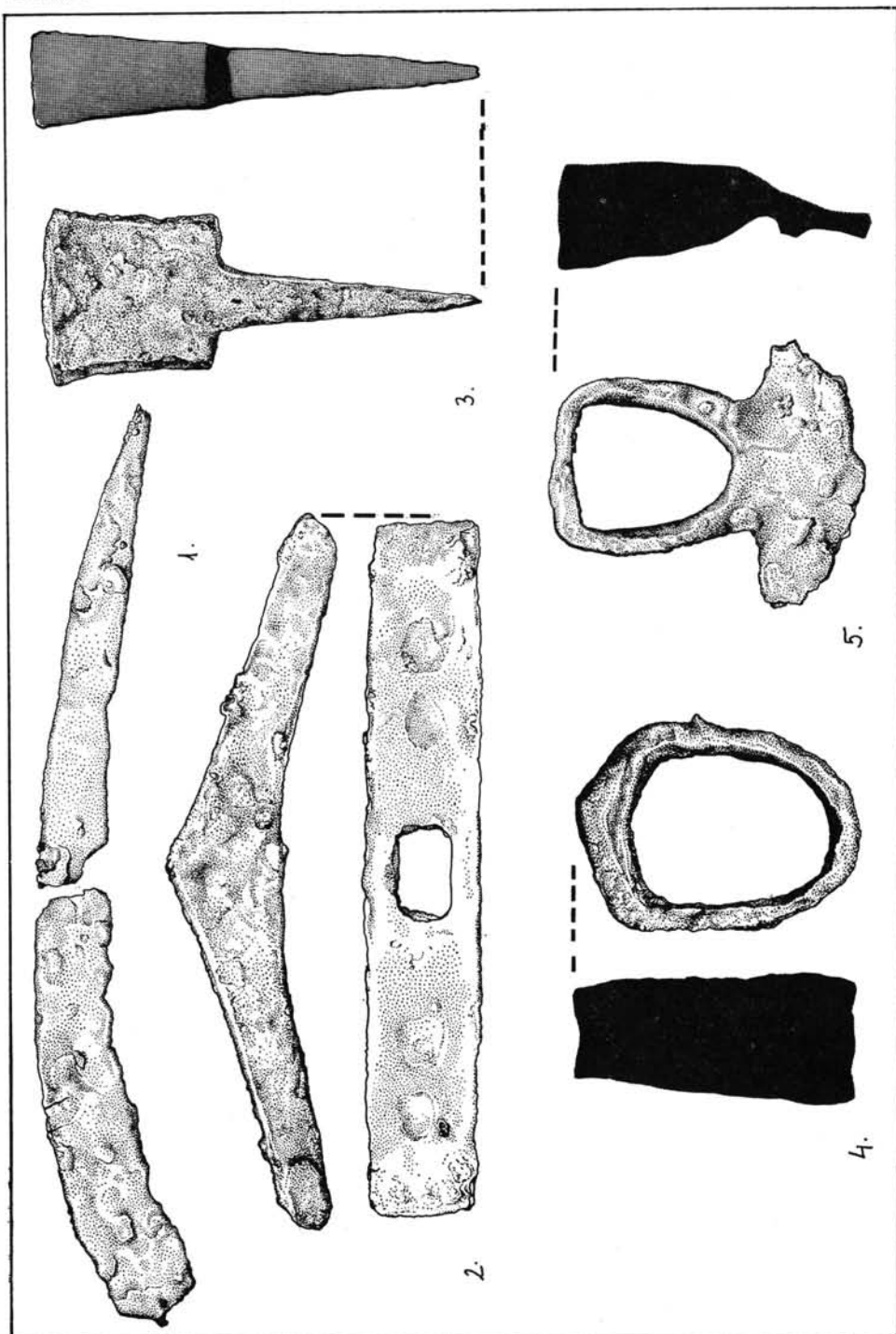
5. *Kapatőredék* (II. t. 5.). A köpü alatt eltörött. Itt a pengének csak egy  $2,0 \times 3,4$  cm-es, az él irányában fokozatosan elvékonyodó csonkja maradt meg. A köpü a penge felőli részénél ívelt, az ezzel átellenes oldalon szögletes. Méretei:  $4,5 \times 3,5$  cm. A kapa egy darabból készült. A köpüt a lyukasztás után tágitással alakították ki.

### III. Famegmunkáló-szerszámok

1. *Ácsszekerce* (III. t. 1., 6—7. ábra). H: 15,4 cm. A fok és a vele egy vonalban levő élcúcs távolsága 18,2 cm. Élét mindkét oldal fokozatos elvékonyításával alakították ki. A szekerce egyik oldalán mesterjegy található, mely egy téglalapból és négy virágból áll. A szekerce köpjűje a mesterjegy felőli oldalon kitérődeztetett, hiányos.

2. *Kétkézvonó* (III. t. 2., 8. ábra). H: 33,5 cm, a penge szélessége 1,8 cm. A 0,4 cm vastagságú penge az él felé fokozatosan elvékonyodik mindkét oldalon. A kétkézvonó egyik tuskéje hiányzik, a másik 9,2 cm hosszú.

3. *Kétkézvonó* (III. t. 3.). Törött. A töredék hossza 16,2 cm. A penge szélessége 1,7 cm, vastagsága 0,5 cm. A penge az él felé mindkét oldalon fokozatosan elvékonyodik. A túske 9,5 cm hosszú.





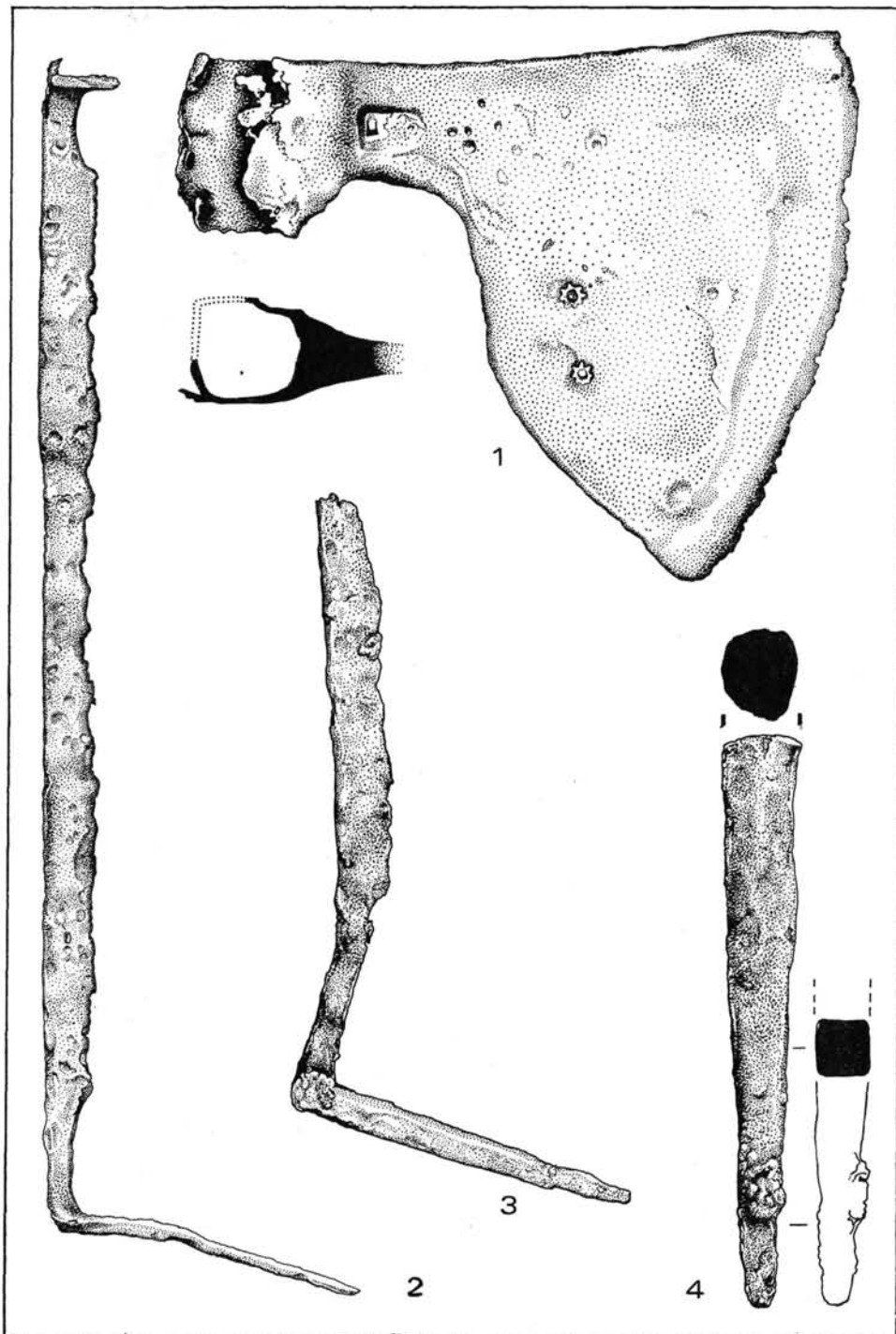
6. ábra. Ácsszekerce



7. ábra. Három virág alakú mesterjegy az ácsszekercéről



8. ábra. Kétkézvonó





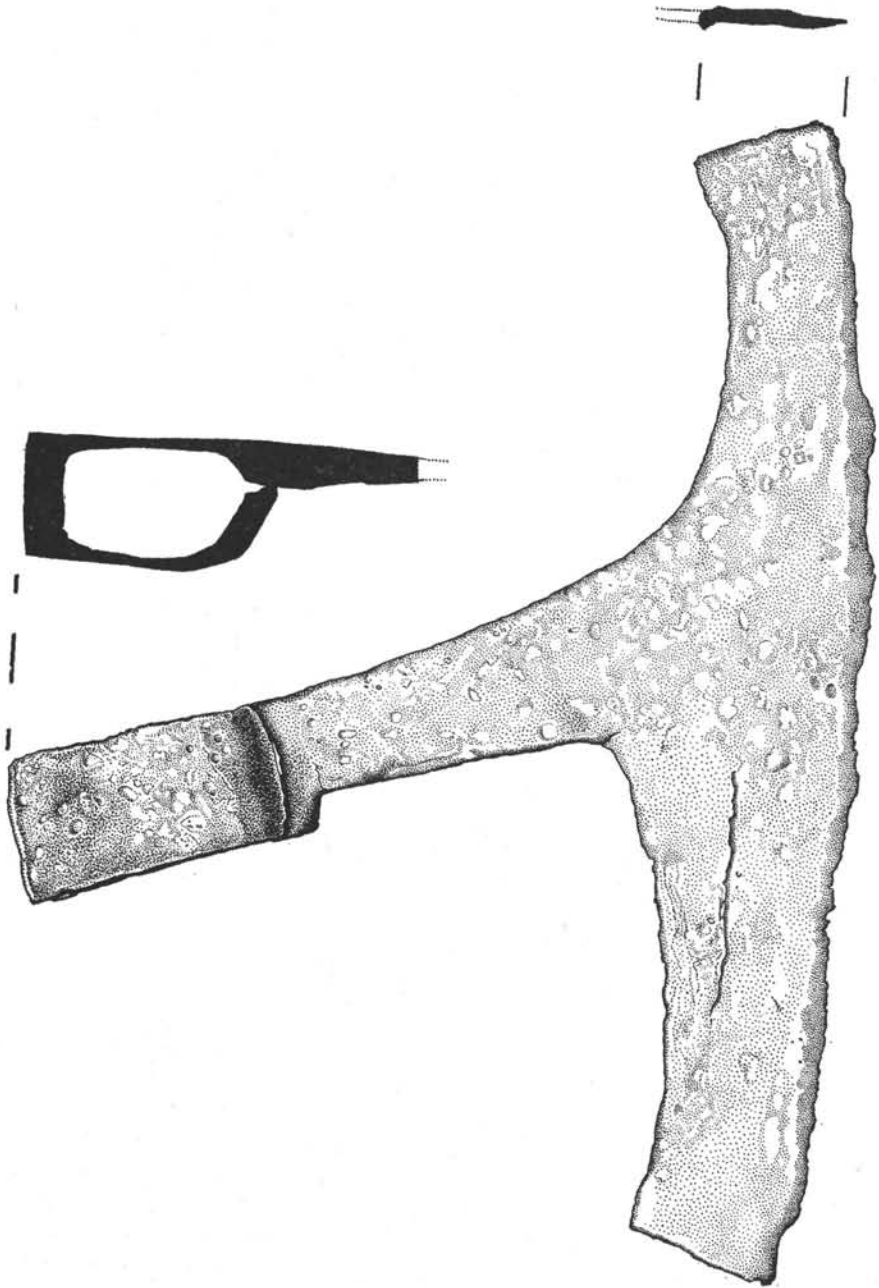
9. ábra. Ácsbárd



10. ábra. Részletfotó az ácsbárd éléről

4. *Lyukasztó* (?) (III. t. 4.). Hossza 14,5 cm, megközelítően hasáb alakú. Felső harmadában a hasáb élei lekerekítettek, az alsó kétharmadban a csúcs felé fokozatosan összetartanak. Az alsó harmadban a hasáb egyik oldalán téglalap alakú kitüremkedés van. A lyukasztó felső végének keresztmetszete  $1,9 \times 2,0$  cm.

5. *Ácsbárd* (IV. t., 9–10. ábra). Teljesen ép. Élét a köpűvel ellenkező oldalon alakították ki, tehát egyoldalas. Az él bal oldali síkja a köpű síkjának folytatása, ebből következik, hogy az ácsbárd jobbkezes szerszám volt. Az él ívelt, h: 32,3 cm. A köpűt a 8 cm hosszú nyak visszahajlításával alakították ki. Belső oldala lekerekített téglalap alakú. Az ácsbárd foka szintén téglalap alakú. A penge szélessége 4,5 cm, a nyak és a penge találkozásánál 7 cm.





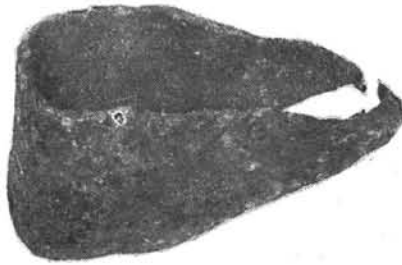
#### IV. Kocsialkatrészek

1. *Hámfavasalás* (V. t. 1—2., 11. ábra). Legnagyobb hosszúsága 11,1 cm, legnagyobb magassága 6,1 cm. A lemez vastagsága 0,3—0,5 cm között változik. A hámfavasalás egy, legalább 22,5 cm hosszú, 6,1 cm széles vaslemezdarab meghajlításával készült. A kopás következtében elülső része eltört.

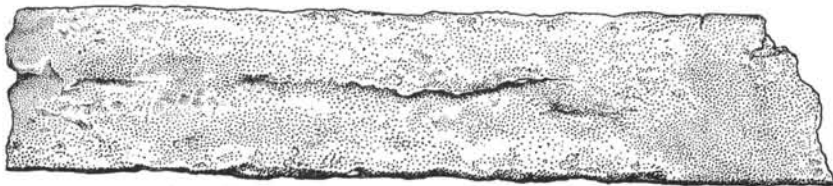
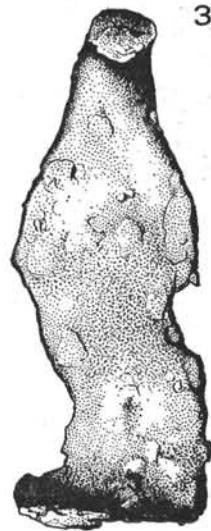
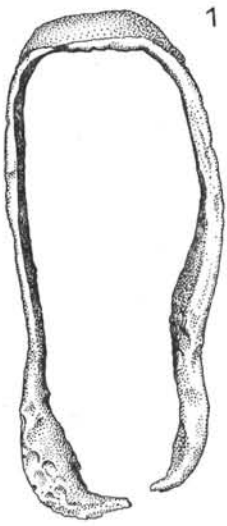
2. *Hámfavasalás* (V. t. 3.). Az előzőhöz hasonló, de töredékes darab: az elülső, törött végével szemközi oldalon kettétört. Legnagyobb hossza 11,8 cm, legnagyobb szélessége 4,5 cm. Lemezvastagság: 0,3—0,5 cm.

3. *Kocsivasalás darabja* (V. t. 4.). A vasalás legnagyobb hossza 18,7 cm, szélessége 4 cm, a lemez vastagsága 0,6 cm.

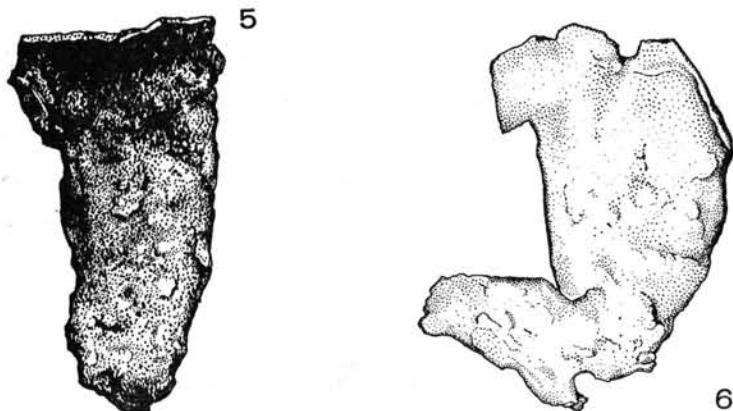
4. *Kocsivasalás darabja* (V. t. 5.). H: 9 cm, legnagyobb szélessége 5,2 cm, a vaslemez vastagsága 0,4—0,6 cm. A töredék kissé ívelt, az eredeti darab is ilyen lehetett.



11. ábra. Hámfavasalás



V. Tábla



5. *Patkótöredék* (V. t. 6.). Erősen kopott. A patkó egyik szára sem maradt meg épen, a hosszabik szárnál a patkó hossza 6,3 cm. A patkó legnagyobb szélessége 10,2 cm. Lemezvastagság: 0,4 cm. Középen szögletesen kivágott, hat szeggel volt felerősítve.

6. *Kocsialkatrész* (VI. t. 1.). Hossza a „szeg” középvonalában 23,3 cm, a „szeg” átmérője alul:  $2,9 \times 3,1$  cm. A „szeg” tetején a nagyobbik nyúlvány 4 cm, a kisebbik, amelynek csak a csonkja van meg, 2,8 cm hosszú.

7. *Kocsialkatrész* (VI. t. 2.). Négyzetes vasrúdból készült, egyik végén hegyes, másik vége laposra kalapált. Elnyújtott S-alakban ívelt. Teljes hossza 25,6 cm. Laposra kalapált vége 2 cm széles.

8. *Kocsialkatrész* (VI. t. 3.). Nagyméretű sasszeghez hasonló kocsialkatrész. H: 16,5 cm, fejének átmérője  $6,0 \times 5,2$  cm, 0,5 cm vastag vaslemezből készült, de a lemez a szárok vége irányában egyre jobban elvékonyodik és hegyesedik. A kocsialkatrész fejénél a vaslemez szélessége 2 cm.

9. *Kocsialkatrész* (VI. t. 5.). Az első és a hátsó tengelyt összekötő nyújtó végén volt. Trapéz alakú, vaslemezből hajlított. A trapéz rövidebbik oldalán figyelhető meg az összekovácsolás. A lemezvastagság itt a legnagyobb: 0,5 cm. A trapéz alapja 0,3 cm vastag és 3,5 cm-re szélesedik ki. Magasság: 11,1 cm. Az alap 13 cm hosszú, a trapéz rövidebbik oldala pedig 5,5 cm. (Bizonytalan Rendeltetése VI. t. 4.).

#### V. Vastárgy-töredék VI. t. 4. Rendeltetése bizonytalan

Teljes hossza: 11,6 cm, teljes szélessége: 7 cm. A szár hengeres, keresztmetszete 0,7 cm. A szárra keresztben két felhajló szélű vaslemez kovácsoltak, amelyek közepén, a „szeg” fejénél egymásra vannak kovácsolva. A két lemez közül csak az alsó maradt meg, a felsőből csak a csonk van meg. Az alsó vaslemez felhajló széléből is csak egy 2,8 cm magas töredék maradt meg.

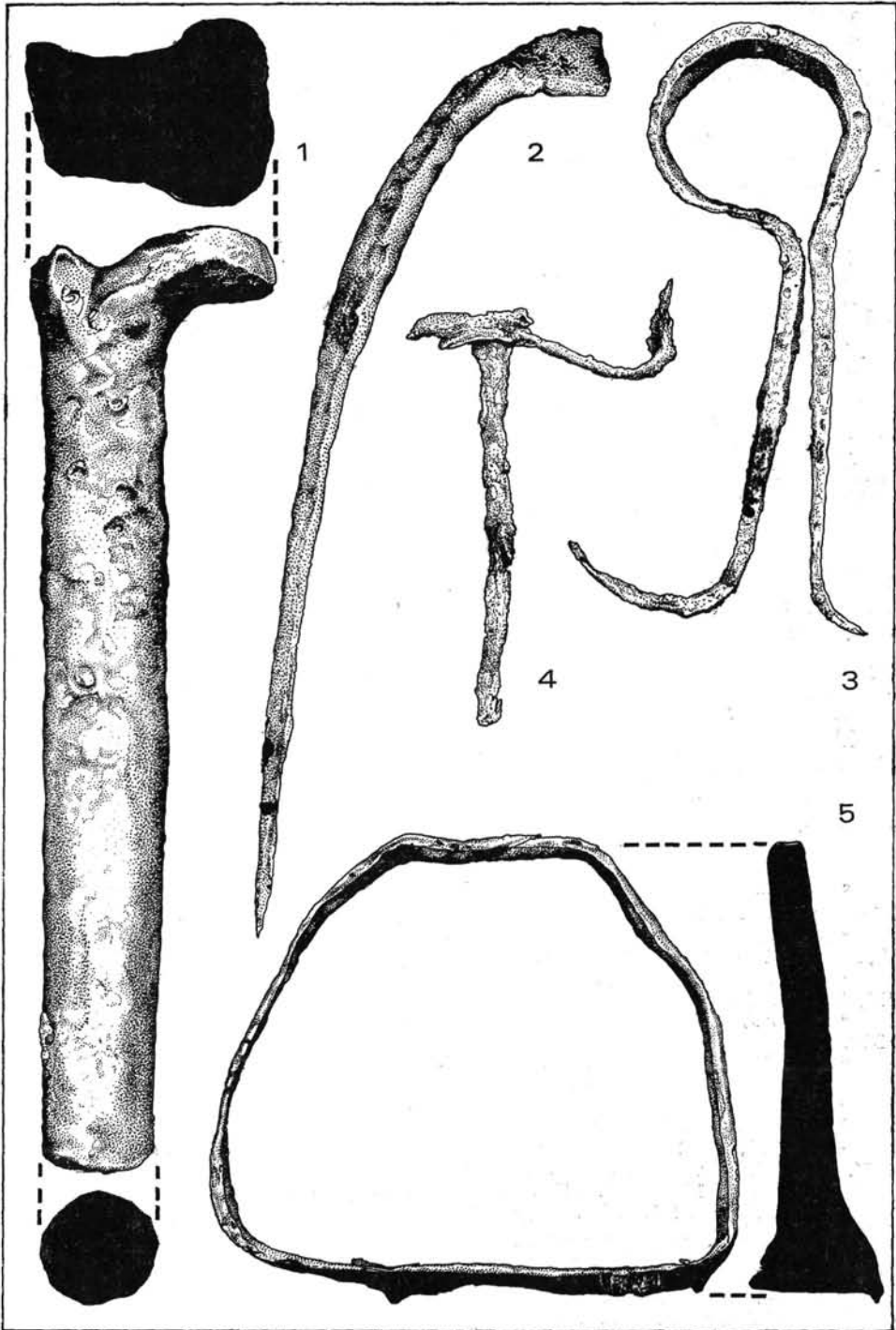
#### ÉRTÉKELÉS

A vaseszközlelet falusi háztáj munkaeszközreiből áll. Tulajdonosuk azonban — az ácsszerszámok tanúsága szerint — a paraszti munka mellett iparúzással is foglalkozott, ő végezhetette el a faluban esedékes ácsmunkákat.

#### A LELETEGYÜTTES KELTEZÉSE

Gyója hódoltság kori faluról írott források is állnak rendelkezésünkre.<sup>1</sup> Ezekből kiderül, hogy a török hódítás után Gyója a budai szandzsákban a kecskeméti náhijébe tartozott. 1546-ban Ali tímárbirtoka, 57 összeírt férfi fizetett dzsizje adót, melynek összege 3409 akcse. 1559-ben már Iszmail a falu birtokosa, a dzsizje adót fizető férfiak száma 88 az újonnan beköltözöttekkel együtt. Az adót összege 4126 akcsére nőtt.

<sup>1</sup> Káldy-Nagy Gy. Kanuni devri Budin tahrir defteri (1546—1562) Ankara, 1971, 352—353, Káldy-Nagy Gy. A budai szandzsák 1559. évi összeírása. Bp. 1977. 189—190.



A falu 1562-ben házbirtokként szerepel a defterben, amikor is 75 fő összesen 10 525 akce adót fizet.

Történeti forrásokból tudjuk, hogy Csongrád vidékét a XVI—XVII. században nagy hadjáratok nem érintették Ennek volt köszönhető, hogy Gyója életében nem következett be törés ez idő folyamán, sőt a lakosság lélekszáma újonnan beköltözőkkel is gyarapodott, a gazdasági élet fejlődésére pedig az adók emelkedő összege utal.

A datáláshoz támpontot nyújt egy házpadlón talált II. Mátyás-denár. Eszerint a falu pusztulása 1608 után következett be. Mivel pedig a Gyója ásatása során előkerült kerámiaanyag nem későbbi a XVII. század végénél, ezért a falu pusztulásával a törökellenes felszabadító háborúk során, valószínűleg a zentai csatát (1697) megelőző időben kell számolnunk.

A vaseszközlelet egyes darabjainak korát azonban a régészeti és néprajzi adatok alapján is meg kell vizsgálnunk.

*Vödörfül:* A muhi<sup>2</sup> és a móríci<sup>3</sup> ásatásokból ismert analógiák alapján késő középkorinak határozhatjuk meg. Az egyik végén vörösréz borítású *fenőkőnek* datáló értéke nincs.

*Sarlótöredék:* Szabó Kálmán Kecskemét környéki ásatásaiból említ sarlótöredékeket, melyeket XV—XVI. századiaknak tart.<sup>4</sup> A füleki várból szintén ismerünk sarlótöredékeket a XV—XVII. századból.<sup>5</sup> Hasonló korú sarlókat találtak a muhi ásatás során is.<sup>6</sup> Túrkeve—Móric XV—XVI. századi falu ásatásából Méri István két darab sarlót közöl.<sup>7</sup> A Csepelyen feltárt egyik, a leletek alapján a XV. század végére — XVI. század elejére keltezett, tűz által elpusztított házban többek között sarlók is kerültek elő.<sup>8</sup> Gyirmót—Sebes-t agról szintén ismerünk késő-középkori, XVII. századi sarlótöredéket.<sup>9</sup>

*Kapa:* A gyójai kapa köpüje alatt eltörött, a pengéjéből csak egy kis csonk maradt meg. Ennek alapján a kapa formája nem rekonstruálható. Különböző formájú kapák a középkori leletekben gyakran fordulnak elő.<sup>10</sup>

*Kaszaköpu:* Általános forma. Hasonlókat ismerünk a Kecskemét környéki ásatásokból (XV—XVI. század)<sup>11</sup>, Nyársapátról (XV—XVII. sz.)<sup>12</sup>, Csepelyről (XV. sz. vége — XVI. sz. eleje).<sup>13</sup>

*Kaszakalapács:* A Kecskemét környéki<sup>14</sup> és a muhi ásatásokból<sup>15</sup> valamint Szabó György tanulmányából<sup>16</sup> ismerünk publikált darabokat.

<sup>2</sup> Éry I.—Bálint A, Muhi elpusztult középkori falu tárgyi emlékei (Leszih Andor ásatásai) Rég. Füz. Ser. II. 6., 1959., 42. o., ill. XXVII. t. 2.

<sup>3</sup> Méri I, Beszámoló a tiszalök-rázompusztai és a turkeve-móríci ásatások eredményéről II., AÉ 1954. 138—154. és XXX. t. 2—3.

<sup>4</sup> Szabó K. Az alföldi magyar nép művelődéstörténeti emlékei. Bibl. Hum. Hist., Bp. 1938. p. 136, 121. o. 585—586. kép

<sup>5</sup> Kalmár J, A füleki (Filakovo) vár XV—XVII. századi emlékei. Rég. Füz. Ser. 2—4. 1959., XXV. t.

<sup>6</sup> Éry—Bálint, i. m. 46. o., ill. XXXII. t. 2—3.

<sup>7</sup> Méri, i. m. XXVIII. t. 2—3.

<sup>8</sup> Kovalovszki J., Ásatások Csepelyen. VMMK 8. 1669. 235—252. o., 248. o. 36. kép

<sup>9</sup> Müller R, Vaseszközök Gyirmót—Sebes-tagról. Arrabona 16. 1974. 63—74. o., 66. o., ill. I. t. 3.

<sup>10</sup> Szabó K., i. m. 123. o. 588. kép; Szabó Gy, A falusi kovács a XV—XVI. században. FA VI. 1954. 123—145., 139. o., ill. XXXV. t. 4—8; Bálint A. A középkori Nyársapát lakóházai. MFMÉ 1960—62. 62., 39—115., XXXV. t. 11; Müller R, i. m. 63. o. I. t. 1.

<sup>11</sup> Szabó K., i. m. 121. o. 584. kép

<sup>12</sup> Bálint A., m. XXXV. t. 14.

<sup>13</sup> Kovalovszki J., i. m. 248. o. 36. kép

<sup>14</sup> Szabó K., i. m. 121. o. 577—578. kép

<sup>15</sup> Éry—Bálint, i. m. 39. o., ill. XXVI. t. 3.

<sup>16</sup> Szabó Gy., i. m. XXXI. t. 7.

*Kaszakalapáló üllő:* Kecskemét környékéről<sup>17</sup>, Turkeve—Móricról<sup>18</sup>, Muhiról<sup>19</sup>, valamint Gyirmót—Sebes-tagról<sup>20</sup> származnak analógiáink.

*Ácsszekerce:* Kecskemét környékéről<sup>21</sup>, Túrkeve—Móricról<sup>22</sup>, Nyársapátról<sup>23</sup> és Szabó György munkájából<sup>24</sup> ismerjük a párhuzamokat.

*Ácsbárd:* Régészeti párhuzamát a Szabó Kálmán Kecskemét környéki ásatásai-  
ból származó leletek között találjuk meg.<sup>25</sup>

*Kétkézvonó:* Muhiból<sup>26</sup> és Nyársapátról<sup>27</sup> ismerjük az analógiákat és Szabó György is közül egyet említett tanulmányában.<sup>28</sup>

*Lyukasztó:* A Muhiból származó, késő-középkori darab lehet megfelelője a vaseszközleletünkben előforduló lyukasztónak.<sup>29</sup>

*Kocsivasalás:* Késő-középkori leletanyagból több kocsivasalás-töredéket ismerünk<sup>30</sup>, pontos párhuzamot azonban nem találtunk leletünkhez.

*Hámfavasalás:* A csepelyi házból közölt hámfavasalást Kovalovszki Júlia a XV. sz. végéről — XVI. sz. elejéről.<sup>31</sup>

*Patkó:* Hasonló, középen szögletesen kivágott, hat szeggel felerősített patkót közöl ifj. Fehér Géza a Mohács—Csele pataki ásatásról az I. ásatási területről, más késő-középkori leletekkel együtt.<sup>32</sup>

Vaseszközleletünk párhuzamait a XV—XVII. századi leletek között találtuk meg. A kerámiaanyag alapján a falu korát a XVI—XVII. századra szűkíthetjük. A vaseszközöket a falu XVII. században bekövetkezett pusztulásakor rejthették földbe.

#### RÖVIDÍTÉSEK

AÉ	= Archaeológiai Értesítő
Bibl. Hum. Hist.	= Bibliotheca Humanitatis Historica
FA	= Folia Archaeologica
MFME	= A Móra Ferenc Múzeum Évkönyve
Rég.Füz.	= Régészeti Füzetek
VMMK	= Veszprém Megyei Múzeumok Közleményei

<sup>17</sup> Szabó K., i. m. 121. o. 580—582. kép

<sup>18</sup> Méri I., i. m. XXVIII. t. 4—5.

<sup>19</sup> Éry—Bálint, i. m. 36. o., ill. XXVI. t. 12. és 42. o., ill. XXVI. t. 13.

<sup>20</sup> Müller R., i. m. 66. o., ill. I. t. 5.

<sup>21</sup> Szabó K., i. m. 125. o. 601—603. kép

<sup>22</sup> Méri I., i. m. XXVIII. t. 9., 11.

<sup>23</sup> Bálint A., i. m. XXXIII. t. 13., 17. és 16.

<sup>24</sup> Szabó., i. m. 139—140. o., ill. XXXI. t. 11—12., XXXIV. t. 19—20. és XXXVII. t.

<sup>25</sup> Szabó K., i. m. 125. o. 604. kép

<sup>26</sup> Éry—Bálint, i. m. 39. o., ill. XXV. t. 8. és 46. o. XXV. t. 7.

<sup>27</sup> Bálint A., i. m. XXXVI. t. 1.

<sup>28</sup> Szabó Gy., i. m. 140. o., ill. XXXI. t. 13.

<sup>29</sup> Éry—Bálint, i. m. 35. o., ill. XXVI. t. 1.

<sup>30</sup> Szabó K., i. m. 124. o. 591. kép Méri I., i. m. XXX. t. 6—9. Kovalovszki J., i. m. 248. o. 36. kép Szabó Gy., i. m. 138. o., ill. XXXIII. t. 12—16.

<sup>31</sup> Kovalovszki J., i. m. 248. o. 36. kép

<sup>32</sup> ifj. Fehér G., Az 1949. évi Mohács—Csele-pataki mentőásatás. AÉ 1955. 212—228., L. t. 9., ill. 219. o.

## Der Eisengerätfund von Csongrád—Bokros

von

*Katalin Simon*

Im Jahre 1979 führte man Ausgrabungen bei Csongrád—Bokros durch, wo ein Teil des spätmittelalterlichen Dorfes Gyója freigelegt wurde. Nach der ziemlich schnellen Beendigung der Ausgrabung — infolge der großen Erdarbeiten der III. Theiss—Wasserstufe — kam ein Eisengerätfund in der unfreigelegten Umgebung zum Vorschein. Dieser Eisengerätfund besteht aus 22 Geräten von verschiedenen Funktionen.

Unter ihnen findet man Geräte, die zum Haushalt gehörten: Eimerhenkel und Schleifstein, dessen „Stiel“ mit Kupfer bedeckt ist.

Ausserdem enthält der Fund Ackerbaugeräte: Fragmente einer Sichel und einer Hacke, einen Sensenreif, einen Sensehammer und einen Senseamboß. Auch einige holzbearbeitende Instrumente befinden sich in diesem Fund: Axt, Beil, Locher(?) und ein Schnittmesser, die die Arbeitsmittel eines Zimmermannes sein konnten.

Es kamen auch Wagenbestandteile und ein Hufeisen zum Vorschein.

Auf Grund der sich auf das Dorf Gyója beziehenden historischen Quellen und des im Laufe der Ausgrabung gefundenen archäologischen Materials konnte dieser Eisengerätfund, anschliessend an die Vernichtung des Dorfes, während des 17. Jahrhunderts in die Erde gelangen.