

KÉSO SZARMATA AGYAGBOGRÁCSOK AZ ALFÖLDÖN

H. VADAY ANDREA

(MTA Régészeti Intézet)

Az alföldi szarmata szállásterület kerámiájának jelentős része a korongolatlan edényanyag. Már az i. sz. I századtól kezdve megtalálható mind a telepen, mind pedig a temetőben. A rendkívüli szegényes formavariációjú típusokon belüli különbségek a háztartásban, gazdaságban betöltött szerepüktől függő nagyságrendbeli eltérésekben mutatkoznak meg. Településeken a nagyobb hombár, nagy és középméretű fazekak mellett gyakoriak a kisebb bögrék; Az utóbbiak kerülnek elő leggyakrabban a sírok-ból is. E szabadkézzel készült, primitív, olcsó edényekre jellemző az egyenetlenül kidolgozott, meggyúrt alapanyag. A soványításhoz használt adalékanyagok %-os összetétele alkalomszerű, s nem felel meg a nyersanyag minőségi követelményeinek. Az égetés előtti szárítás nem tökéletes, sokszor teljesen el is marad, és az ezt követő égetés során az agyag nem fokozatosan veszti el a víztartalmát, hanem hirtelen. Így az edény felülete kiszárad, kiég, összehúzódik, a belső felület szinte nyers marad. A gyorsan összehúzódó felület megrepedezik, az eldolgozatlan nagyobb rögök mellett mélyebb repedések támadnak, és a felületi sérüléskor az edény morzsálódva törik szét. A primitív égetési technika miatt a sárgás, barnás edényeken sokszor feketés, sötétbarna foltok maradtak. Ez a kerámiafajta egészen a népvándorláskor végéig nyomon követhető.

A IV. század végén feltűnik a fenti kerámia mellett egy új edényfajta. Ennél megfigyelhető hogy az alapanyagot igen gondosan készítik elő. Annyira soványítják az agyagot, hogy az még formálható. A soványítás miatt azonban az anyag sokkal kevesebb vizet vesz fel és égetés során nem repedezik meg. A soványításhoz kvarc és csillámszemcsés folyami homokot, apróbb vagy nagyobb szemcsés kavicsot használnak. A soványító anyagot szitálják felhasználás előtt, amire a törésfelületek egyenlő nagyságú szemcséje ill. szemcseeloszlása is utal.¹ Ritkán ugyan, de megfigyelhető, hogy egyes középméretű fazekaknál az edény belsejét nagyobb szemcsés kavicssal vonják be rétegesen, a mortariumokhoz hasonlóan. Az edények külsejét, néha a belső felületet is vékonyan, hígabb agyagos lével gondosan elsimítják. Ilyenkor a csillámos, kvarcos soványítású edénynél a felületen a szemcsék a simítás irányában rendeződnek lapjukkal, s a felszínen csillogó, angobe szerű réteget alkotnak. Ha ez a vékony réteg megsérül, előbukkan az edény szemcsés struktúrájú anyaga. Az adalékanyagoktól és az égetési hőfoktól függően az edények színe halványságra vagy feketésbarna, kissé

¹ A szemcsés soványítás a római, korongolt házi kerámiánál is szokásos, példányai a kereskedelmi csatornákon át eljutnak a barbaricumba is. A provinciális áru hatása lemérhető a gepida anyagban is. A későszarmata leletanyagban elég gyakori a világostól a sötétszürke, feketés színű, kavicsos, szemcsés soványítású gyorskorongon készült római hatást mutató edényfajta, mely azonban formailag és technikai kiviteli részleteiben lényegesen különbözik az általunk tárgyalt edényektől.

bronzos csillogású. A jó technológia következtében a kerámia falvastagsága sokkal vékonyabb, mint a kézzel formálté. Sokkal gyakrabban díszítik ezt a fajta edényt, a díszítésmód is sokkal változatosabb, mint a kézié. Díszítik az edény peremét és a vállrészét. A plasztikus bordadísz mellett gyakori a többszörös bekarcolt egyenes, hullámvonal, zeg-zug minta, félkörös kötegek, benyomott, beszurkált ék alakú, félkörös, négyzetes és körös díszítés, valamint a karcolt és beszurkált fésűs dísz. Sokszor a felsorolt díszítésmódok kombinációjából alakult ki a teljes minta.² A lassú, kézi korongon készített edényeknek az Alföldön eddig két fő típusa fordult elő.

Az elsőben a korongolt közép- és kisméretű hombároknek és nagyméretű kézzel formált fazekaknak megfelelő úrtartalmú fazekak tartoznak. Alapvető formai különbség a peremképzésben mutatkozik. Gyakori a vízszintesen vágott, visszavágott vagy síkozott, tagolt perem, néhánynál a fedőhorony is megfigyelhető. (Pl. I. tábla 2., II. tábla 1—3). A vállban szélesedő, gömbölyűbb hagyományos formák mellett (I. tábla), a felső harmadban élesen megtörő, csaknem egyenes szakaszokból álló profilú fazekak (II. tábla) is előfordulnak. A fenék minden esetben vágott.

A második típusba az agyagbográcsok tartoznak. Eddig csak telepeken kerültek elő, de a keltezési nehézségek és a formafelismerés hiányában nem foglalták el helyüket a korszak kerámiáján belül.

A következő lelőhelyekről ismerünk bográcsokat:

1. *Hódmezővásárhely, Fehértó*: 5. lelőhely, 3. gödör, ill. a „ház” padlótapaszai közül egy bográcsához tartozó négy töredék került elő³.

2. *Hódmezővásárhely, Solt Palé*: I. telep, a zsugorított csontváz melletti edénytörmelékek közül egy bográcsfültöredék.⁴

3. *Orosháza, Monor*: telep, temetőanyag egyaránt került be erről a lelőhelyről, de nem lehet már eldönteni, hogy a csaknem teljesen ép bogrács honnan származik⁵.

4. *Örménykút, Pusztai dűlő*, Matusik tanya: egy fültöredék és két hasonló anyagú díszítetlen oldaltöredék⁶.

5. *Tiszaföldvár téglagyár*: négy vagy öt bográcsához tartozó bográcsstöredék több gödörből⁷.

A bográcsok formai jellemzője az edényfal meghosszabbításában a perem fölé emelkedő két fül, a hasonló anyagú fazekaknál már megismert síkozott és vágott perem, ívelt nyak, nyomott gömb alakú alsó rész. A fentebb felsorolt példányoknál csak kisebb részletekben mutatkozik eltérés.

Az orosházinál a félkörösen kiemelkedő fület az edényfalból húzták fel, majd az ív közepén átfúrták. Az ívet egysoros, ferde bevagdalt borda kíséri. A peremmel párhuzamosan erős borda fut körbe, a fül kezdeténél a fül bordájához simul, majd a lyuk mellett hegyesszögben megtörve lefut. Ezen is ferde, bevagdalt minta, (V. tábla). Az edény szájátmérője 22,4 cm. magassága (a fül nélkül) 12,4 cm.

² Az észak-magyarországi, dél-szlovákiai anyagban, a szarmata-germán szállásterület peremterületén e díszítésmódok néhány már korábban feltűnik a határkereskedelem, ill. germán infiltráció következtében, de számuk nem jelentős, nem hatolnak le mélyen a szarmata barbaricumba, s pillanatnyilag úgy tűnik, hogy sem területileg, sem kronológiailag, sem ethnikailag sőt technológiai szempontból sem teremtenek kapcsolatot a mi darabjainkkal. A fazekakon jelentkező mintákra pl. *Párducz* (1938) Abb. 12.

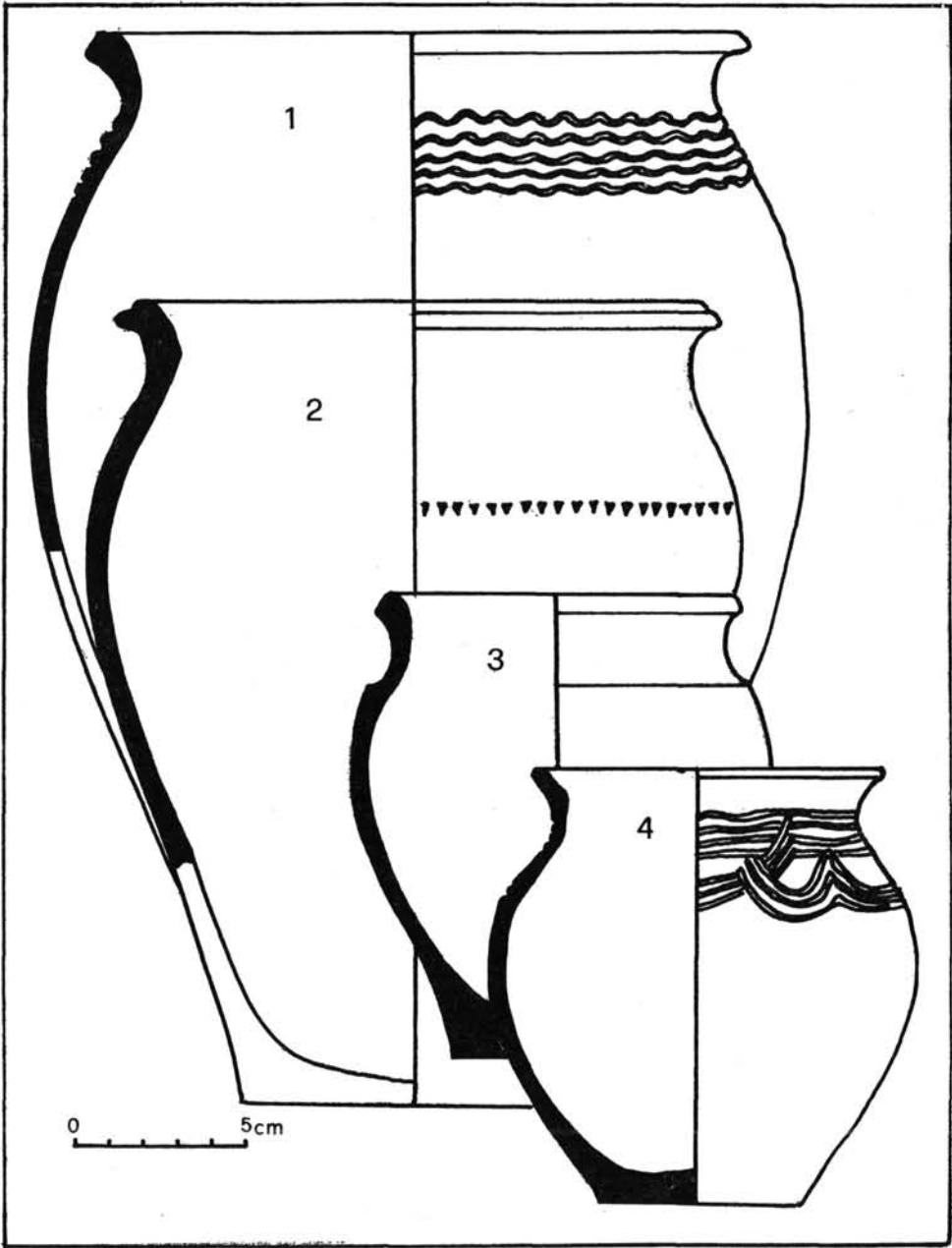
³ *Párducz* (1952) X. tábla 3—6. A X. tábla 3. fotójának állása helytelen.

⁴ *Párducz* (1935), XXXIV. tábla 8.

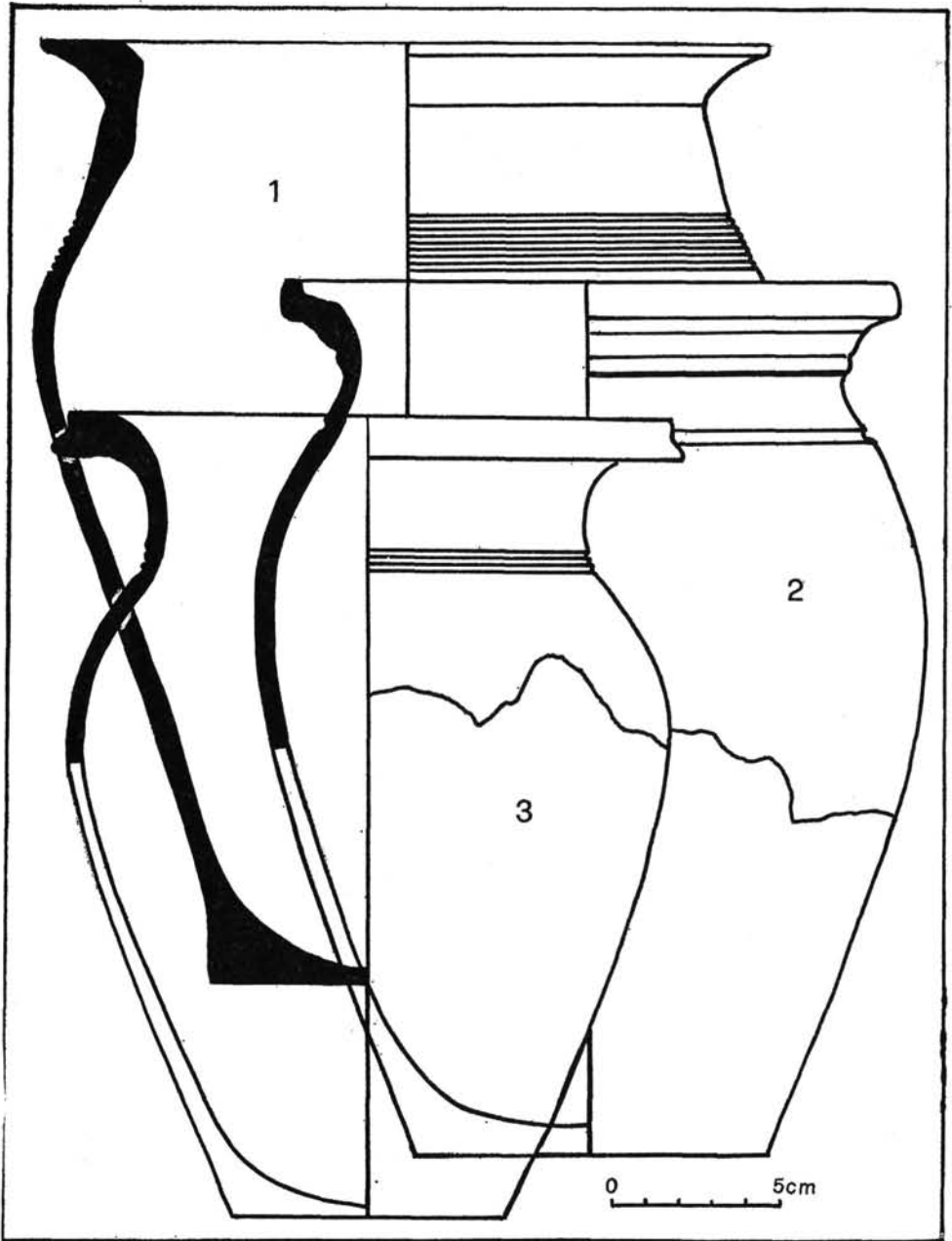
⁵ *Kovalovszki J.*, Orosháza és környéke a magyar középkorban. in: Orosháza története. (Orosháza, 1965) 194., VIII. tábla 2. „különleges alakú és díszítésű” példánynak írja le az Árpád-kori kerámia között.

⁶ Békés megyei topográfia 40. lelőhelye. A darabot Szőke B. Miklósnak köszönöm.

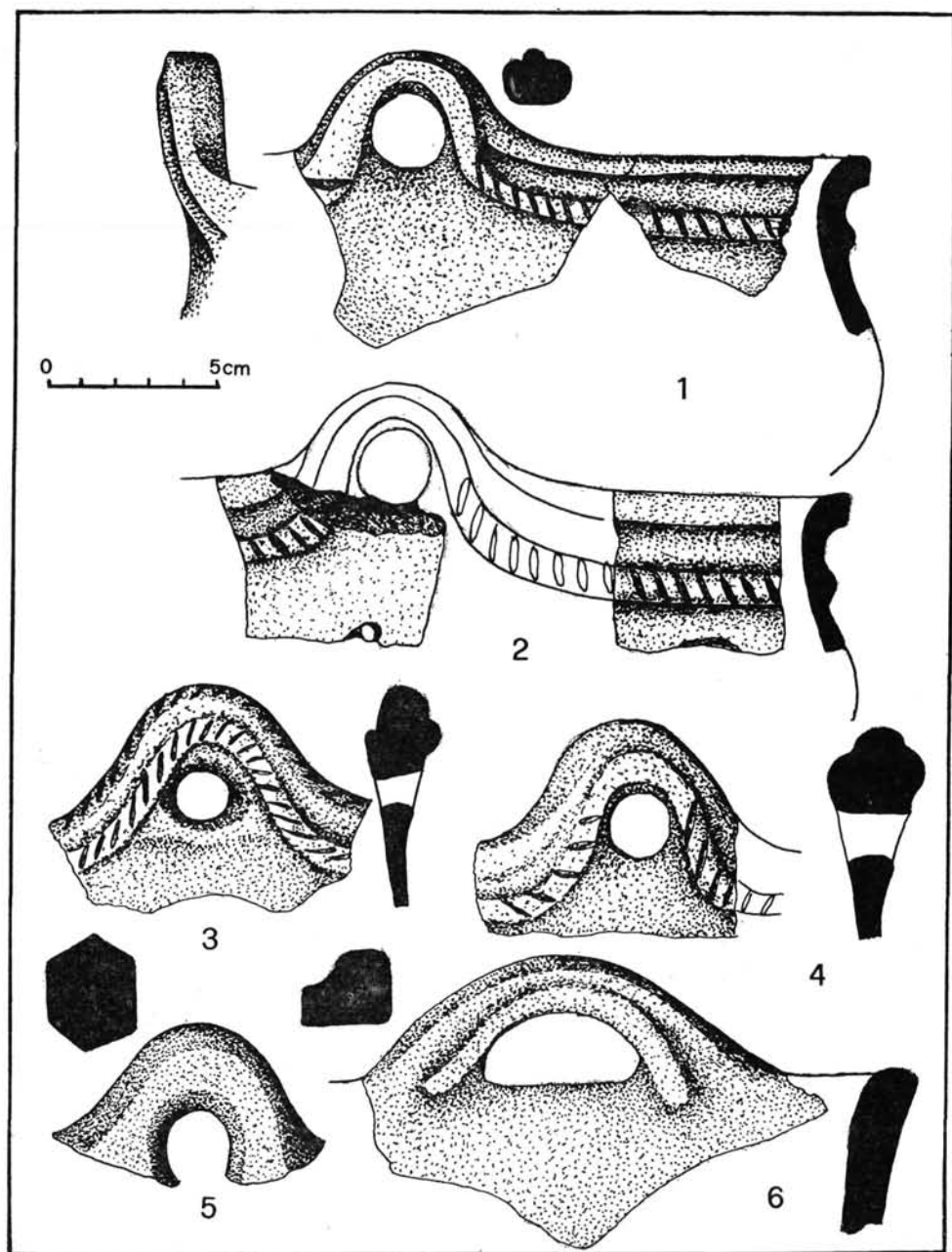
⁷ A szerző 1976 óta folyó ásatásából.



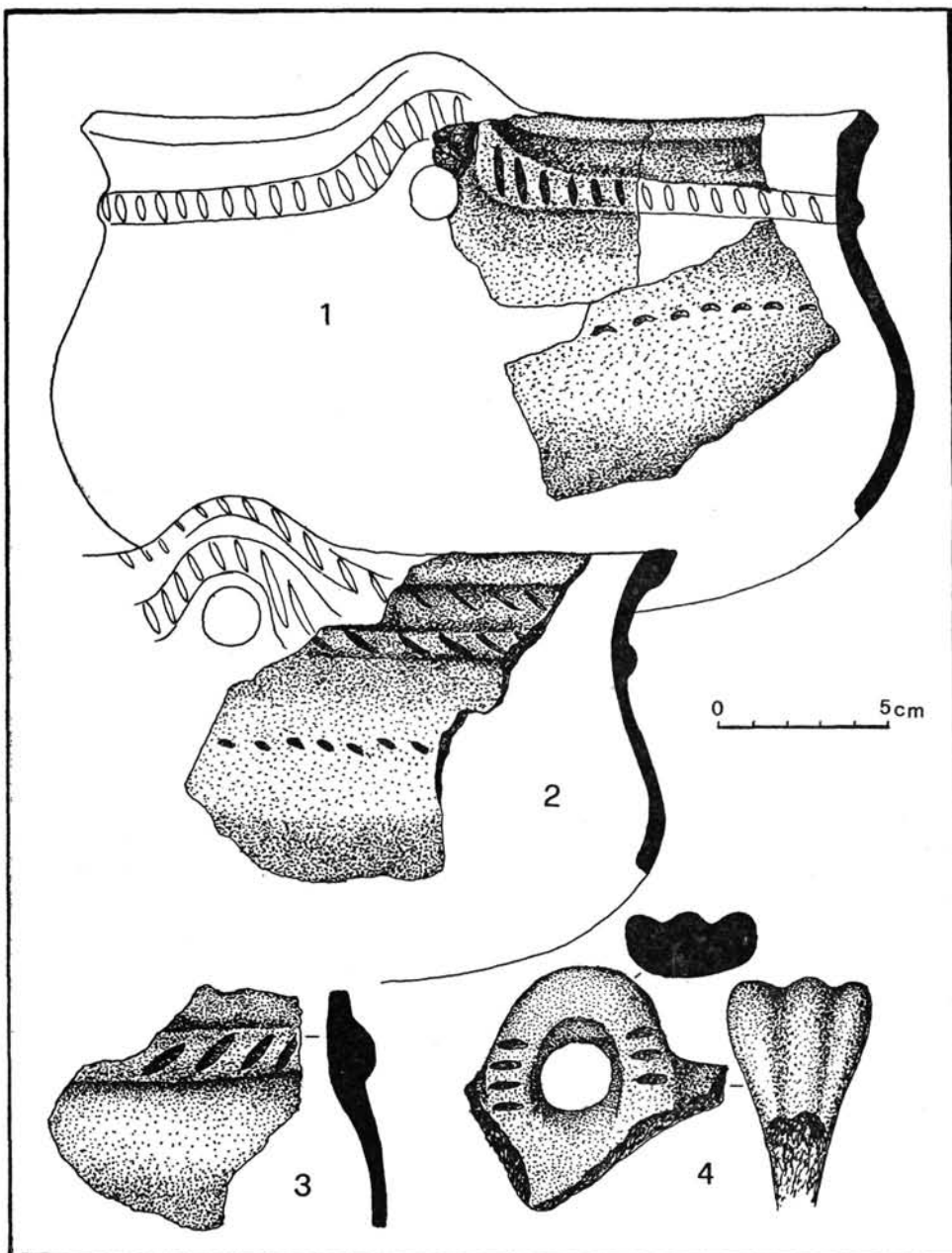
I. Tábla. Ivelt falú fazekak



II. Tábla. Szögletes falú fazekak

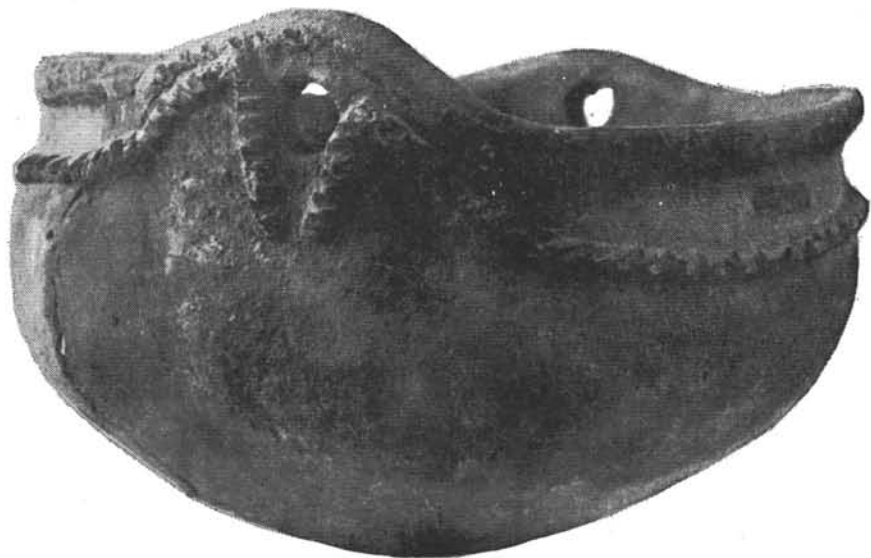


III. Tábla. 1—2: Hódmezővásárhely; Fehértó; 3. Hódmezővásárhely, Solt-Palé; 4. Örménykút;
5—6. Tiszaföldvár, téglagyár



IV. Tábla 1—4: Tiszaföldvár, téglagyár

A fehértói bográcsnak a perem és fülrésze maradt csak meg. A perem síkozott, kihajló és függőlegesen vágott. A fület itt is az edényoldalból húzták fel és utólag lyukasztották át. Az orosházitól eltérően itt hiányzik az enyhe borda, helyette a nyakhajlatban húzódnó erős, ferdén bevagdalt borda fut fel körbe a fülön. (III. tábla 1—2). A bogrács már korábban eltört, s ezután még tovább használták, amire a III tábla 2. számú töredék alsó részén levő átfúrás utal. Téglaszínű, felületén csillámos, a szájátmérője kb. 23 cm. A solt-paléi töredéken megvan a mélyen, ferdén bevagdalt borda, mely a lyukat kereteli, majd a nyakhajlatban folytatódik. A fület



V. Tábla. *Orosháza-Monor*

evvel a bordával és a belső felülethez tapasztott agyagréeggel erősítették meg, így a fülhármas tágulása. A felső közepén futó bordán szintént ferde bevagdálás fut. (III. tábla 3.)

Az örménykúti töredéken a fül hasonlóképpen hármas tagolásban vastagszik meg, a fül ívét kísérő, erős bevagdalt díszítésű bordával. (III. tábla 4).

A tiszaföldvári bogrács-töredékek egy házból és a hozzátartozó gödrökből kerültek elő. A IV tábla 4. fültöredék hármas tagolású, de a bordák egyenlő magasságúak, a középső az edény felhúzott és átlukasztott falrésze, melyhez kívül belül egy-egy újabb bordát tapasztottak. A külsőn vízszintes irányú mély bevagdálás, mely nem fut fel a fül felső részére. Színe erősen bronzos, barnásfekete, csillámos felületű. Lehet, hogy ehhez a fülhöz tartozott a IV. tábla 3. oldaltöredék, melynek széles, erőteljes nyakhajlati bordáján ferde bevagdalt díszítés fut. A IV. tábla 1. bogrács-töredékek díszítésükben eltérnek az eddig ismertektől. A nyakhajlatban futó borda megszelesedve felfut a fül lyukja fölött, csaknem függőleges, mély bevagdalt díszszel. Új a kihasasodáson a beszürkált félkörös díszítés. Szájátmérője kb. 23,4 cm. A másik bogrács-töredék (IV. tábla 2.) majdnem ugyanolyan, mint az előző. Megvan a nyakhajlatban futó borda, a kihasasodáson a beszürkált díszítés, de a perem alatt futó ferde bevagdálás a fület kísérő második bevagdalt bordára mutat. Szájátmérője kb. 26 cm. Kevésbé hasas, mint az előző kissé szélesebb, de laposabb annál, pereme nem annyira tagolt. A III. tábla 5. fültöredék eddig ismeretlen a leletanyagban. Anyaga, iszapolása, színe teljesen megegyezik a többi tiszaföldvári darabéval. Vaskos, hatszög keresztmetszetű fül. A törésvonalon látszik, hogy utólag tapasztották a peremre, a többi bogrács füléhez hasonló állásban. Felmerülne még az a lehetőség, hogy a szarmata bronzüstökhöz hasonlóan — függőleges állású köztes fül volt a perem fölé emelkedő két fül között, ezt azonban a tapadási felület nem támasztja alá. Ez a sokszög keresztmetszetű fültípus gyakori a tiszaföldvári telep anyagában, a kétfülű, egyenesnyakú, besímitott díszítésű szürke és fekete korongolt korsóknál.

Meg kell említeni egy másik fültöredéket is (III. tábla 6). Anyaga a bográcsokéhoz hasonló, a fül félköríves, utólag hozzákapaszkodott félkörös, díszítetlen bordával. A töredék fala egyenes, kissé a talp felé szűkülő. Íve alapján sokkal nagyobb átmérőjű lehetett, mint a bográcsok. Formailag közelebb áll a későszarmata leletanyag kónikus, kétfülű tájaihoz. Ilyen került elő Hódmezővásárhely solt-paléi II. telepéről,⁸ és Tiszaföldvállról több töredék. Ez utóbbi darabok iszapolása, égetése megfelel a kézzel formált kerámiának. Fületlen változatai nagyon gyakoriak. A 3—4 cm magas kónikus tálaktól egészen a nagyméretű, 40 cm magas darabokig ismertek.

A solt-paléi bográcsfültre Pfützenreiter nyomán felfigyel Szydłowski, a késői przeworsk agyagvödreinek feldolgozásakor.⁹ Összegyűjtötte a kézzel formált és korongolt kétfülű agyagvedreket. Formai szempontból a két — perem fölé emelkedő fültől eltekintve nincs hasonlóság a mi példányainkkal. Egyik csoportjuk kissé ívelt oldalú, hordószzerű,¹⁰ másik meredek, egyenes falú¹¹ van sajárt szerűen szélesedő,¹² vagy éppen a perem felé szűkülő forma.¹³ E vágott fenekű vedreknél mindnél megvan a vízszintesen futó, többszörös borda, a fa dongákat összefogó fémabroncs agyag imitációja. Pfützenreiter¹⁴ csak a kézzel formált vedreknél fogadta el a faedény után-

⁸ Párducz (1938), II. tábla 12.

⁹ Szydłowski (1976) 209., és 29. jz.

¹⁰ Szydłowski (1976) 2/1. kép, 2/3. kép.

¹¹ Szydłowski (1976) 3/1. kép, 3/4. kép.

¹² Szydłowski (1976) 3/3. kép, 2/2. kép, 3/2. kép.

¹³ Szydłowski (1976) 2/4. kép.

¹⁴ Pfützenreiter (1938) 144 sk.

zás lehetőségét, a korongoltaknál a Hemmoor típusú bronzüstöket tartotta az utánzás előképének. Szydłowski a korábbi ellenvéleményekhez csatlakozva cáfolja Pfützenreiter, és mind a korongolt, mind pedig a kézzel formált edények esetében a fadényekre vezeti vissza az agyagvedreket.¹⁵ Erre utal a vödörök egy részénél megtalálható díszítőmotívum, a függőleges, párhuzamos vonalkázás, a dongaszálak sematikus ábrázolása.¹⁶ A vödörknél a fület — a bográcsokhoz hasonlóan — az edényfalból húzták fel, utólag lyukasztották át. Megtalálható a fület erősítő borda, a furatok mellett lehajló ill. a perem alatt körbefutó bevagdalt borda. Díszítésük plasztikus, simított és bevagdalt, ritkán ujjbenyomásos. E plasztikus díszítések mind a favedrek díszvasalásának sematikus ábrázolásai. A szarmata leletanyagában is találkozunk hasonló jelenséggel. A csurugai (Csurug) kétfülű korongolt, szürke edényen a perem alatt és a talp fölött abroncsszerűen futnak körbe a kiemelkedő bordák, függőlegesen fűtő besimított díszítés pedig a dongaszálakat imitálja.¹⁷

A felső sziléziai agyagvedreknél Szydłowski megkísérelte a területen hirtelen, előzmények nélkül fellépő darabok eredetét, gyökerét kimutatni. Szórványosan Dél, Délkelet felé haladva talált töredékeket a mai Románia területén¹⁸ és így jutott el a solt-paléi darabhoz is. A vedrek meglétét a késő császárkori przeworsk hatásnak tulajdonította.¹⁹ Ethnikailag már Pfützenreiter²⁰ majd mások is²¹ új kultúrkörre következtettek. Genetikailag nem a korábbi vandál, hanem a Fekete tenger vidéki gót kultúrával hozták kapcsolatba. A felső-sziléziai példányok a IV sz. végére, V. sz. elejére keletkezhetnek, s Szydłowski az ún. Dobrodzien csoport jellegzetességei közé sorolta. A névadó Dobrodzien—Rędzina anyagában egyéb olyan kerámia is szerepel, amelynek analógiái a Pontus vidéki csernyahovi leletanyagban fordulnak elő, s mivel a magyarországi IV. századi leletanyag számottevő részéről ugyanez elmondható, a Dobrodzien csoport és a hazai késő szarmata anyag közös gyökereiről, ill. keleti kapcsolatairól lehet szó.²² Egyenes és közvetlen kapcsolat a felső-sziléziai és magyarországi példányok között, a kronológiai megfelelés ellenére sem lehet.

Az alföldi agyagbográcsok ívelt fala, nyomott gömb alakú teste formailag a fémüstökhöz hasonló. A vagdalt bordadísz, ill. a fülnél a „bajusz-szerű” díszítés a fémüstök pereme alatt körbefutó csavart bronzhuzal dísz, ill. csavart fémfül utánzatának tűnik. Valószínűleg többet jelent pusztán véletlennél a bográcsok és a korábbi szkíta —szarmata fémüstök között fellelhető hasonlóság. Mind a szkíta, mind pedig a szarmata fémüstök egy részénél megtalálható a nyomott, gömbös alsórész. Talpas és talp nélküli változatban egyaránt előfordulnak. Egy részüknél megvan a vállrészen, ill.

¹⁵ Szydłowski (1976)., 10 és 12. jz.

¹⁶ Pl. Szydłowski (1976)., 2/4. kép, 3/4. kép.

¹⁷ Párducz (1937)., XVII. tábla 1. analógiaként tévesen egy őskori kézzel formált edényt hoz hozzá.

¹⁸ Mitrea—Diculescu 1966., 545, 6/11. kép. Szürke, korongolt példány töredéke, átlukasztott, peremből felhúzott füllel és „bajusz” szerű rátéttel. Fémutánzatként hozzák, hasonlóságot nem mutat az alföldiekkel. Meghatározásánál középkor szerepel. Székely (1969)., XXI. tábla 5. — A megvastagított fület rátapasztották utólag a peremre, ezen bevagdalt borda. A befelé ívesen szűkülő edényfalon a perem alatt többszörös, vízszintes horonnyal.

¹⁹ Szydłowski (1976) 40.; Diaconu, G., Nordöstliche Elemente in der Tschernjachow—Sintana de Mureș-Kultur. Dacia 9/1965/209 sk.

²⁰ Pfützenreiter (1938) 144—146.

²¹ Szydłowski (1976) 210. a korábbi irodalom részletes felsorolásával.

²² A Staatsfort—Dobrodzien ill. Pontus vidéki, ukrán, román síksági gót anyag ill. az alföldi hasonlóságára és originális kapcsolatára újból felhívta a figyelmet Bóna I., Az újhartyáni germán lovassír. Arch Ért 88/1961/204 és 76. jz.

a perem alatt a csavart huzaldísz,²³ a fül alatti „bajusz”.²⁴ Az utánzás szempontjából érdekes számunkra az is, hogy kialakulási területén belül is előfordul a fémüstök utánzása agyagból.²⁵ Az agyagutánzatok már az i. e. III—II. században megjelennek, de az i. sz. III században is megtalálhatók.²⁶ Kronológiai szempontból a szkíta—szauromata bronzüstök utánzatainál²⁷ fontosabb számukra az u.n. hun típus agyagutánzata, mely még miniatúr változatban is előfordul.²⁸

Visszatérve a hazai agyagbográcsokra, keltezésükről kell röviden szólnunk. A fehértói töredékek datálásával foglalkozott részletesebben Párducz Mihály.²⁹ A fehértói 1. és 2. számú gödör anyagát a III sz. vége IV. századra tette, a „ház” sártpasz töredékei között találtakat a II—III századra, a 3. gödröt a III század második feléret ill. III—IV. századra. Végkövetelékeztetésképpen a telepész III századnak tartotta, „mely esetleg átnyúlhatott a IV. századba” is. Konkrét a bográcstöredékeket — a rajtuk levő borda alapján — a poianai anyaggal hozta szoros kapcsolatba.³⁰ Mivel Poiana is belenyúlik a III. századba, a fehértói darabokat is a III. századra datálta. A fehértói telepész leletanyaga számszerűen igen csekély, de ennek ellenére több olyan jellegzetes darab található benne, mely ellentmond a fenti keltezésnek. Többek között a kétfülű, besimított díszű, egyenesnyakú tipikus ún. hunkori korsótöredék,³¹ a külső oldalán matt sávban besimított hullámvonallal díszített táltöredék,³² vagy az a cserép, melyet a tipikusan késői díszítésmód jelentkezik, t.i. a mély besimított vonalak közötti simított, ill. matt felületek váltakozásával kialakított minta.³³ A keltezésnél mutatkozó eltérés oka abban rejlik, hogy Fehértón előkerült a — feltételezhetően a telepéhez tartozó — temető pár sírja is. A feltárt — korábban keltezhető sírok, ill. a telepész közti kronológiai szakadék csökkentésére irányuló törekvés, az új, és gyakorlatilag ismeretlen leletanyag analógiás hiánya magyarázza a datálási hiányosságokat. Mivel Fehértón nem teljes temető és telep feltárásáról van szó, a töredékes anyagban mutatkozhat időbeli eltérés. A Fehértó partján előkerült egyéb leletanyag tanulsága szerint hosszú életű telepről és hozzátartozó temetőről, ill. sírcsoportokról van szó. A telepészek feltárt anyagának összetétele arra mutat, hogy időben és területben a telep elhúzódva települt, azaz a korai telepértegre nem települt rá a későbbi falu, hanem időbeli megújulásában a korábbi telep széle felé terjeszkedett, az idők során elhagyták, a településcentrum lassan tovább tolódott. A közölt telepanyag a település késői fázisából származik, a temető viszont a korai fázis közepéről és végéről. Hasonló jelenséget figyeltünk meg Tiszaföldváron is, ahol a település cent-

²³ Kubinov 14. kurgán, Mokrij Csaltir, Szadovij kurgán, Rosztov-na-Donu, Alitub, 3. kurgán 20. sírjából előkerült üstök: *Koszjanenko—Fljorov* (1978), 4. tábla 1—2., 5. tábla 1—2., 4., 2. tábla 3., *Bokovenko* (1977), 1. ábra

²⁴ Szadovij kurgán, Gnyilovszkaja Kruglij kurgán üstjein: *Koszjanenko—Flojorov* (1978), 5/1. és 5/5. kép.

²⁵ *Kizlaszov* (1960), 23/1—3 kép. Három példányt hoz Izihszkij Csa—Taszból, beszúrkált, karcolt és bevagdalt mintával az edényfalból felhúzott és átfűrt füllel.

²⁶ *Kizlaszov* (1979), 75. jz.

²⁷ *Kizlaszov* (1979), 103. és 74. jz.

²⁸ *Kizlaszov* (1960) 79. a részletes felsorolással, *Kizlaszov* (1979), 104. és 78. jz. Meg kell jegyez-nünk, hogy az alföldiekhez hasonló kivitelű — legalábbis formáját tekintve emlékeztető — üstután-zatot ismertet *R. von Uslar*, *Westgermanische Bodenfunde*. Berlin 1938. 12., 23. és 14/4. tábla. Az edény fülét a megvastagodó peremből húzták fel, a lyuk fölött íves borda fut körbe, mely az edény nyakhajlatában folytatódik. Eltérés az alföldiektől az arányokban van elsősorban, ill. a fenék felé homorúan ívelt edényfalban.

²⁹ *Párducz* (1952), 41.

³⁰ *Párducz* (1952), 7—16. jegyzetek.

³¹ *Párducz* (1952), XII. tábla 4.

³² *Párducz* (1952), IX. tábla 11.

³³ *Párducz* (1952) VII. tábla 13.

rum áttevődésével az a helyzet alakult ki, hogy területileg a település legkésőbbi része és a temető korai sírjai kerültek egymás szomszédságába.

Ha a csillámos, szemcsés kézi korongon készült fazekakat vesszük szemügyre, analógiáikat a késői telepanyagokban találjuk meg. E példányok megvannak a fehértói,³⁴ Solt Palé I. telepi,³⁵ Makó—vöröskereszti,³⁶ földéaki,³⁷ Hódmezővásárhely—kopáncsi,³⁸ tiszaföldvári telepeken.

A Solt Palé I. telep nem teljes egészében leközölt leletanyagában ugyancsak sok az ún. hunkori tárgy. Lapos tál, gyűrűs nyakú korsó, besímitott hordótöredékek, „emeletes” edénytöredékek mellett jelentkezik a beszürkált, benyomott és fésűs díszű kerámia is.³⁹ Az Orosháza monori lelőhelyen — különböző időben — előkerült szórvány anyagában szintén több a késői kerámia.⁴⁰ Tiszaföldváron — mint említettük — egy házhoz tartozó telken kerültek elő a bogrács-töredékek. Ugyanezekből a gödrökből, ill. a házból került elő több kétfülű, egyenes nyakú, besímitott díszű edény, kiöntőcsöves hasonló díszítésű korsók, felsőfüles magas, díszített edények, kanellurás töredékek, besímitott figurális díszítésű tál⁴¹ mellett későrómai, mázas dörzstál, késői terra sigillata chiara, mázas edények és becsiszolt díszítésű késői üvegpohár, ill. kanellurás üvegek hely is.⁴² A római leletanyag a IV. század utolsó harmadánál korábbra nem tehető, sőt pl. a pohár esetében még későbbi időpontot kell feltételezni. Hasonlóképpen késői jellegzetesség a már korábban említett sokszög keresztmetszetű fülképzés is.

Az előkerült bogrács-töredékek alsó részén fekete elszíneződés látszik, ami arra mutat, hogy nyílt láng fölé akasztva használták ezeket. A fülek bordás megerősítése közvetve utal arra, hogy felfüggesztették a bográcsokat, és a sima díszítésnek tűnő széles, bordás megvastagítás arra szolgált, hogy a tele edényt elbírja a fül. Az orosházi darab 5,5 l űrtartalmú, és a töredékek mérete alapján a többi sem lehetett kisebb.

A későszarmata agyagbográcsok — az eddigi anyag alapján — a Dél-Alföldön terjedtek el elsősorban, legészakibb képviselőik a tiszaföldváriak. Szóródási területük csaknem pontosan fedi a késői kerámiaművesség speciális termékeinek elterjedési területét,⁴³ a hun bevándorlást közvetlenül megelőző, ill. avval együtt élő, leszűkülő szarmata szállásterület körét.

IRODALOM

Bokovenko, N. A. (1977) *Typologija bronzovih kotlov szarmatszkogo vremeni v Vosztocsnoj Evrope.* Szov. Arch. 1977/4. 228—235.

Kizlaszov, L. R. (1960) *Tastikszkaja epoha v isztorii Hakasszko—Minuszinszkoi kotlovini.* (Moszkva).

Kizlaszov L. R. (1979) *Drevnyaja Tuva.* (Moszkva.)

Koszjaenenko V. M.—Fljorov V. Sz. (1978) *Bronzovije kotli Nyizsnyego Podonja.* Szov. Arch. 1978/1. 192—205.

³⁴ *Párducz* (1952)., VII. tábla 2—3., IX. tábla 2, 4 a-b., (rosszul beállított edényprofilal.)

³⁵ *Párducz* (1935)., XXXII. tábla 11, 15, 17, 27.

³⁶ *Párducz* (1939)., XV. tábla 4—5, XIX. tábla 5.

³⁷ *Párducz* (1941)., XXXIII. tábla 10., XXXIV. tábla 3.

³⁸ *Párducz* (1942) IV. tábla 14., V. tábla 20, és 22. stb.

³⁹ *Párducz* (1935)., passim.

⁴⁰ *Bóna I.*, Késő római és népvándorlaskor. in: *Orosháza története.* Orosháza, 1965. 119.

⁴¹ *H. Vaday, A.*, Bemerkungen zur Frage der eingeglietteten Keramik mit figuraler Verzierung. *Arch Inst.* 10(1980) sajtó alatt.

⁴² *Gabler D.—H. Vaday A.*, Terra sigillaták és utánzataik a Pannonia és Dacia közti szarmata barbaricumban. *Fontes Arch.* sajtó alatt.

⁴³ 1. 41. jz.

- Mitrea, B.—Diculescu, C., (1966) Unele descoperiri arheologice de la Curcani (r. Oltenița) SCIV 17. 537—544.
- Párducz M., (1935) Adatok az Alföld római kori kerámiajához. Dolg. 11. 175—203.
- Párducz M., (1937) Neuere Angaben zur Keramik des Alföld aus der Römerzeit. Dolg. 13. 195—231.
- Párducz M., (1938) Rómaikori lelőhely Hódmezővásárhelyen a Solt-Paléban. Dolg. 14. 90—123.
- Párducz M., (1939) Rómaikori telep Makó mellett. Dolg. 15. 133—145.
- Párducz M., (1941) Szarmatakori telep és temető Földeákon. Dolg. 17. 90—107.
- Párducz M., (1943) Szarmatakori telep Hódmezővásárhely Kopáncson. Dolg. 19. 154—171.
- Párducz M., (1952) Adatok a magyarországi szarmaták társadalomtörténetéhez. Arch. Ért. 79. 39—45.
- Pfützenreiter, F., (1938) Toneimer als Kultgefäße in ostgermanischen Gräbern. Elbinger Jahrbuch 15. 140—151.
- Székely, Z. (1969) Materiale ale culturii Sintana de Mureş din Sudetul Transilvaniei. Aluta 1. 5—114.
- Szydłowski, J., (1976) Zum Problem der Toneimergefäße der späten Przeworsk-Kultur. ih: Pittioni Zeitschrift II. Arch. Austriaca Beiheft 14. 198—213.

SPÄTSARMATENZEITLICHE TONKESSEL VON DER TIEFEBENE

Andrea H. Vaday

Im Fundmaterial der südlichen Tiefebene vom Ende des 4. und Anfang des 5. Jahrhunderts erscheint eine neue Gefäßgruppe. Bezeichnend ist für diese Stücke eine neuartige Bearbeitung des Grundmaterials, die Schmückung der Gefäße und die Anwendung der Drehscheibe. Es lassen sich der Form nach zwei Hauptgruppen der bisher zu Tage geförderten Funde unterscheiden.

Die eine Gruppe bilden die Töpfe. Man findet darunter die entsprechenden Stücke der traditionellen handgeformten Töpfe (Tafel I.), und daneben eine — vor allem — in Profil und Randausbildung abweichende Form (Anm. 1,2; Taf. II.).

Die andere bezeichnende Gruppe ist diejenige der Tonkessel. Zweihenklige Kessel, die man über dem Feuer aufhängen konnte, kamen in spätsarmatenzeitlichen Siedlungen zum Vorschein: in Hódmezővásárhely Fehértó (Anm. 3., Taf. III 1—2), in Solt Palé (Anm. 4; Taf. III 3), in Orosháza Monor (Anm. 5; Taf. IV), in Örménykút (Anm. 6; Taf. III 4) und in Tiszaföldvár—Ziegelfabrik (Anm. 7; Taf. III)

Diese Kessel weisen eine entfernte Ähnlichkeit mit den Toneimern des sog. Dobrodzien Typus von Oberschlesien auf; diese letzteren Stücke sind mit unseren Kesseln gleichaltrig und haben auch den gleichen Ursprung (Anm. 9—22). Doch mehr Ähnlichkeit kann man an unseren Stücken mit den skythisch sarmatisch-hunnischen Bronzekesseln aus Sowietunion, bzw. mit ihren Ton—Nachahmungen beobachten (Anm. 23—28).

Die Tonkessel waren in der südlichen Tiefebene verbreitet; ihre nördlichsten Exemplare kamen in Tiszaföldvár zum Vorschein. Ermöglicht wird ihre Datierung durch die spätsarmatischen, sog. hunnenzeitlichen Keramik—Typen, und in Tiszaföldvár durch die spätrömischen geschliffenen und kannelierten Glasbecher, Mortarien, und durch andere spätrömische glasierte Gefäße, sowie durch die späten Stücke der terra sigillata chiara (Anm. 31—42). Ihr Erscheinen im spätsarmatenzeitlichen Fundmaterial vom Ende des 4. und Anfang des 5. Jahrhunderts ist dem Einfluß jener Stämme bzw. Volkssplitter zuzuschreiben, die zu dieser Zeit von der Pontus—Gegend einströmten.