

HONFOGLALÁS KORI MAGYAR TEMETŐ SZEGED—ALGYŐN

(Előzetes beszámoló*)

KÜRTI BÉLA

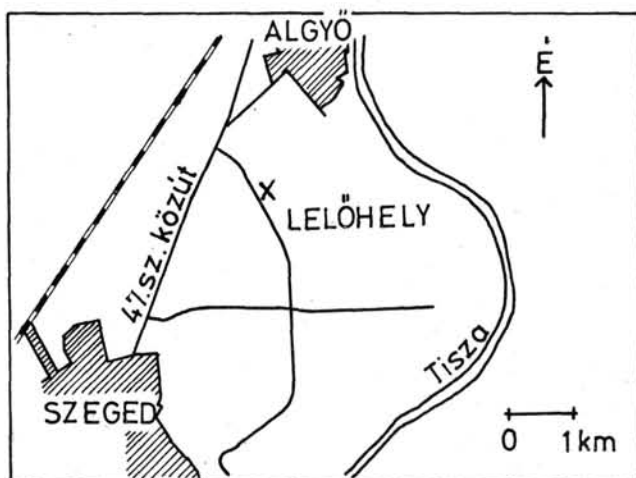
(Szeged, Móra Ferenc Múzeum)

A 70 éves László Gyulának

AZ ÁSATÁS TÖRTÉNETE

Az azóta Szegedhez csatolt Algyő község határában 1973 márciusában árokásás közben honfoglalás kori sirt találtak. A megtalálók¹ a vázat szétdúlták, a leleteket pedig magukhoz vették. A néhány nap múlva a helyszínen ellenőrzést végző Szűcs Imre² gyűjtötte össze és hozta be a szegedi múzeumba a szétdobált embercsontokat, valamint a köztük talált csüngőtöredéket. Az 1973. március 14-én tartott helyszíni szemlén³ további leleteket gyűjtöttünk össze, és sikerült a megtalálókkaal is beszélni, akik ígéretet tettek a leletek elküldésére. Ez március 19-én meg is történt⁴. Az első sír hozzánk került leletanyagát vaskés töredékei, egy darab aranyozott ezüst veret (I. t. 9), bronzkarperecek és hajkarikák töredékei, valamint aranyozott ezüst pitykék (I. t. 1) és kis csüngős díszek, ill. azok töredékei (I. t. 5) jelentették. A leletek fontosságára és a lelőhely veszélyeztetettségére való tekintettel 1973. áprilisa és 1976. júniusa között a területen leletmentést folytattunk.

A lelőhely a 47. sz. közút Szeged és Algyő közti szakaszától keletre (I. kép), egy



I. kép. Az algyői temető topográfiai helye

* Jelen dolgozat fő vonásaiban megegyezik a Magyar Régészeti és Művészettörténeti Társulat szegedi vándorgyűlésén 1977. június 2-án elhangzott beszámolóval.

¹ Az NKFV Építési Üzemegységének kubikosai. A múzeumba került leleteket Kiss Jenő jász-ladányi lakos szolgáltatta be.

² Szűcs Imre szegedi lakos az Építőipari Ellenőrző Intézet technikus, akinek már számos régészeti lelet bejelentését köszönhetjük.

³ A helyszíni szemlén Trogmayer Ottó, Saliga László és jelen sorok írója vett részt.

⁴ A leletek bekerülését elsősorban Saliga László buzgó utánajárásának köszönhetjük. — Ké-

természetes, bár a környezetéből alig kiemelkedő dombhát délkeleti oldalán fekszik. A dombhát délnyugati oldalán futó jelenlegi kis csatorna egykor természetes patak lehetett: nagyobb esőzések után a felgyülemlett víz ma is jól kirajzolja a patakmeder természetes nyomvonalát. A dombhát keleti oldalától a felszín egyenletesen lejt egészen a Tisza-ártér nyugati szélét jelentő magaspartig. A szántóföldként hasznosított területet alig 30—40 cm humusz borítja, az altalaj agyag.

A négy szezomban (a talajnedvességtől függően általában február-április közti időszakban) összesen 3568 m³-nyi összefüggő területet (2. kép) tártunk fel⁵. A feltárás során több korszakból találtunk leleteket a szórványos cserepekkal jelentkező Kőrös csoporttól egészen a magyar középkorig. Hulladékgödörökkel jelentkező i. sz. IV. századi teleprészletek mellett összesen 109 sírt tártunk fel, melyek közül nyolc Hallstatt-C idejű (az ún. Mezőcsát-típusú temetőkkal rokon), három a La Tène C időszakból való, tíz pedig szarmata kori⁶.

A teljesen feltárt X. századi temetőt 83 sír alkotja (melléklet). A belőlük előkerült leletanyag (sokrétúsége ellenére) zárt, a temető egészére igen jellemző képet nyújt, minek alapján az ide temetkező közösséget nagy biztonsággal a X. századi magyar társadalom középrétegéhez soroltuk.

Tekintve, hogy a temető teljes feldolgozása és közzététele még évekig elhúzódhat, jelen dolgozatunkban szükségesnek látjuk közzétenni a leletanyag és a megfigyelt jelenségek rövid leírását, hogy ez a forrásanyag mielőbb az érdeklődők rendelkezésére álljon⁷.

A FELTÁRT LELETANYAG

A) Ékszerek

A korszak legáltalánosabb leletei közé sorolható elvékonyodó végű nyitott *hajkarikák* Algyőn 22 sírből kerültek elő (összesen 33 db). 14 db bronz, 14 db ezüst, 5 db arany hajkarikát tártunk fel, az utóbbiakat kizárólag férfi sírokban (18, 25, 92) találtuk⁸. A sírokban való elhelyezkedésük általában hagyományos: a koponya két oldalán, szorosan a halántékcsomhoz tapadva feküdtek. (A 18. sírban a balkar mellett, a 25-ben a mellkason heverő hajkarikát feltehetőleg a leeresztett vagy levágott hajfonatba fonhatták.) S-végű hajkarikát a temető területén nem találtunk.

A 72. (női) sírből egy db. ezüst *gömborscsüngős fülbevaló* került elő. Az össze-forrasztott ezüst félgömbökből álló gömböket vékony drót és az arra rátekeresztelt egysoros drótszál köti össze. Csüngős része a sóshartyáni, felső tagja pedig a Szeged-bojárhalmi lelettel egyezik, s így sajátos tipológiai átmenetet képez közöttük⁹.

A 105. sz., gazdag mellékletű gyermeksírban a váz mellkasi részén, egymással szimmetrikus helyzetben (3. kép) került elő két db. aranyozott ezüst *hajfonatdíszítő*

sőbbi ásatási megfigyeléseink alapján biztosra vesszük, hogy az 1. sír leleteinek csak egy része került a múzeumba.

⁵ A feltárásról szóló jelentéseinket ld. Rég. Füz. I. 27 (1974) 67; 28 (1975) 86; 29 (1976) 59; 30 (1977) 38; Arch. Ért. 101 (1974) 320; 102 (1975) 305.

⁶ A hallstattkori leleteket Galántha Márta, a keltákat Maráz Borbála, a szarmatakorikat Kőhegyi Mihály és Vörös Gabriella; az antropológiai anyagot Farkas Gyula és B. Marcsik Antónia dolgozza fel.

⁷ Leírásunkban *Bálint*, 1976b. 121—164. munkájának rendszerét követtük. A temető területéről előkerült egyes leleteket ill. megfigyeléseket közli: *Bálint*, 1976a. 240; *Bálint*, 1976b. 126—127, 150; *Szabó*, 1976. 42; *Fodor*, 1977. 28. fotó; *Rosner*, 106.

⁸ Az elhunytak nemét csak abban az esetben tüntetjük föl, amikor azt a helyszínen kétséget kizáróan meg tudtuk állapítani.

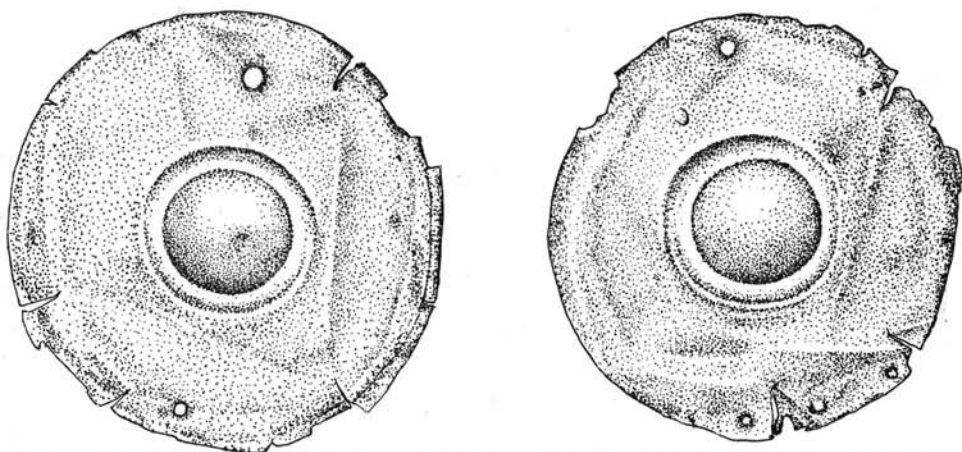
⁹ *Dienes*, 1972b. 84. o. és 44.kép. — Tekintve dolgozatunk jellegét, leleteink analógiáit csak ritkán említjük; részletezésük a teljes feldolgozás feladata lesz. Ugyanezen okból hagytuk el az egyes megfigyelések és tárgyak elemzésénél a teljes szakirodalmi áttekintést is.

(?) *korong*¹⁰. Mindkét darab azonos díszítésű: kidomborodó kör alakú közepüket mély árkolás veszi körül, a töredezett peremet ugyancsak árok kíséri. Az egyik darabon 1 + 1, a másikon 1 + 3, egymással szemben elhelyezett lyuk szolgált a felerősítésre (4. kép).

Ugyanebben a sírban a mellkas bal oldalán levő hajfonatdísz mellett egyenlőszárú, a szárak végefelé enyhén szélesedő kis *ólomkeresztet* (I. t. 15) találtunk. Típusa az eddigi hazai leletektől¹¹ eltér: ábrázolás nélküli. Feltehető analógiája Kecskemét-Városföldön került elő¹². Valószínűleg a nyakban lógott, erre utal a koponya felé eső



3. kép. Részletfelvétel a 105. sírról



4.(a—b). kép. Hajfonatdíszek (?) a 105. sírból

¹⁰ Legjobb analógiáját a debreceni múzeum kiállításán láttam, vö. *M. Nepper*, 77.

¹¹ *Bálint*, 1976b. 125.

¹² *H. Tóth*, 1973. 73.

szár végén talált, a hátoldal felé visszahajlított vékony kis fülecske. A tárgy Algyőre kerülésének körülményei kérdésesek (térítés, kereskedelem, kalandozások), de minden jel bizánci eredetre utal¹³.

Karperecet öt női sírban találtunk: a 42. és 57. sírban (utóbbiban 2 db) három számból fonott hurkos-kampós bronzkarperecet, az 1. sírban két, a 22. és 23. sírban egy-egy nyitott, elhegyesedő végű bronzkarperecet.

A középréteg általános szokásának¹⁴ megfelelően az algyői temetőben is ritka leletnek számítanak a *gyűrűk*: 3 sírból összesen két db ezüst és 3 db bronzgyűrű került elő. Egy zárt, a többi nyitott; egy kivételével (II. t. 11) díszítetlen, sima pántgyűrűk.

Az ékszerként viselt egyéb leletek közül említésre érdemesnek tartjuk a 31. és 105. sírból előkerült *kauri-kagylókat* (*Cyprea moneta*), melyek kereskedelem útján kerülhettek egykori tulajdonosaikhoz¹⁵.

B) Ruhadíszek

Bár a szakirodalom általában az ékszerek közt említi a *pödrött végű nyitott pántkarpereceket*, a 49. sír feltárása közbeni megfigyeléseink azt bizonyítják, hogy a — feltehetőleg bőujjú — ing ujját szorították le a könyök táján; tehát ruhadíszként szolgáltak (I. fényképtábla).

Két váz csuklóján (52, 92) aranyozott ezüst pántokat találtunk, végükön átlukasztva. Úgy gondoljuk, hogy e tárgyakat a temetés alkalmából varrhatták a ruhára.

A 105. sz. gyermeksírban *levél alakú* aranyozott ezüst *dísz* (I. t. 18) találtunk, mely általában nyakláncon szokott lógni¹⁶, de a hossz tengelyében elhelyezkedő két lyuk bizonyossága szerint esetünkben a ruhára lehetett felvarrva. Elvágott díszítései (a felső íven négy, a levél hegyénél egy, hátulról előre domborított félgömb, köztük egy „hold” (?) ábrázolás¹⁷) bizonyítják, hogy ezt a példányt egy nagyobb hajfonatdíszből (?) nyírták ki.

A temető területéről 11 női ill. gyermek, és egy férfi sírből kerültek elő — minden esetben aranyozott ezüst — öntött, vagy vékony lemezből préselt *pitykék*. A ruhára való felerősítésükre az öntött példányok esetében egy vagy két fülecske, a préseltéknél a perem átlukasztása szolgált. Valamennyi esetben a ruhára felvarrt díszként (s nem gombként) szolgáltak. A préselt példányok félgömbösek, közepük lencseszerűen bemélyedő (I. t. 10, 14); az öntötteknek számos típusa van (5. kép 1; I. t. 1—4, 13, 16—17). Darabszámuk síronként eltérő. Elhelyezésük a ruha elején függőleges sor(ok)ban (22, 57, 105) történt; ill. azonos típusú felsőtagú csüngős díszek mellett ezekkel párhuzamos sorban az ing nyakán, elől voltak felvarrva. (Kivétel a 72. sír, ahol az ing nyakát hátul díszítették.)

A temető területén öt női sírből (1, 21, 42, 49, 72) kerültek elő különböző méretű és típusú *csüngős díszek*¹⁸ (5. kép 2, 4; I. t. 5—8, II. t. 10, 12). A kis díszek alsó tagjai egy esetben bizonyosan állatfejet ábrázolnak (5. kép 2, 4), két esetben stilizált állatábrázolásra gondolunk (I. t. 5, 8). A 21. sír esetében inda díszíti a csüngőrészt (I. t. 6). Az első sírből előkerült csüngős díszek pontos analógiáit a jugoszláviai Maticane

¹³ A kérdésre ld. *Bálint*, 1976.b 149—150, 156—157.

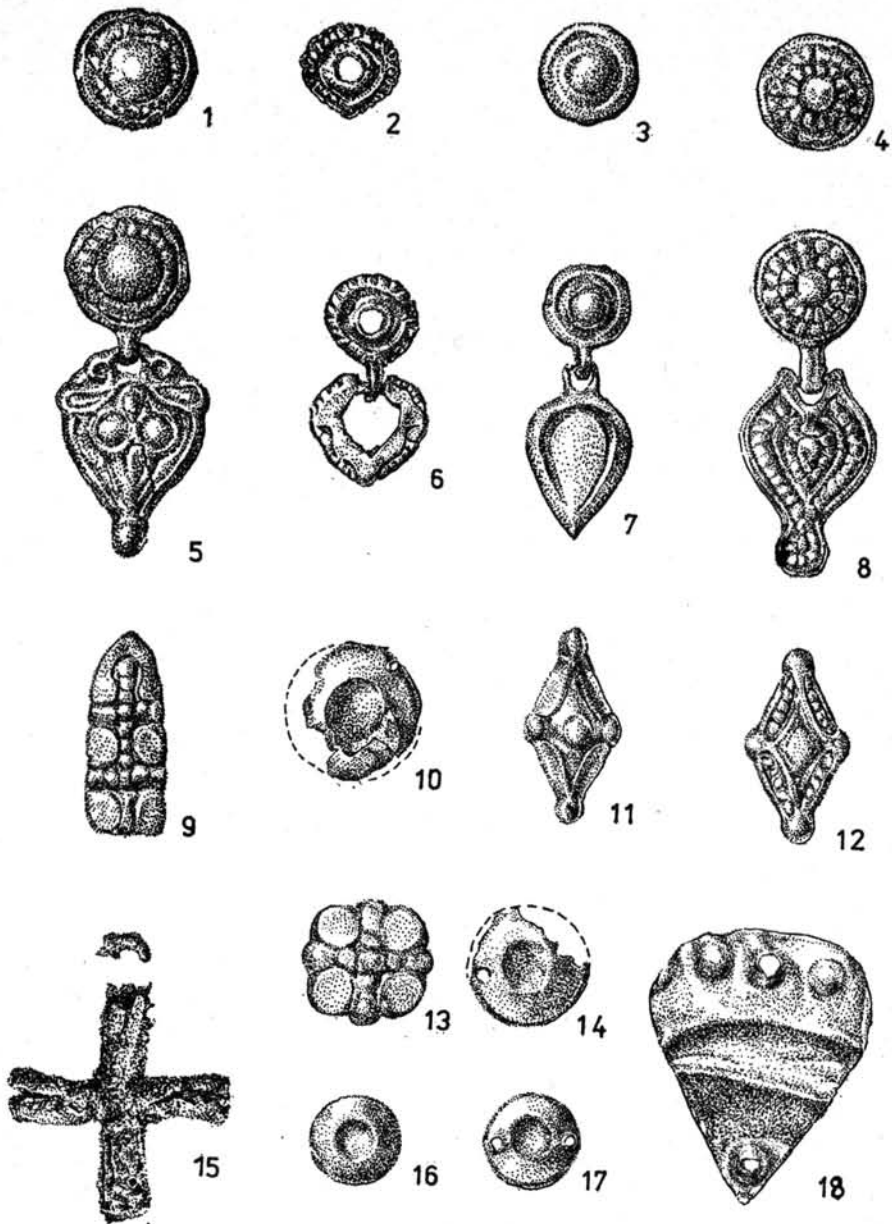
¹⁴ *Bálint*, 1976b. 132.

¹⁵ *Bálint*, 1976a. 244; *Bálint*, 1976b. 149—150.

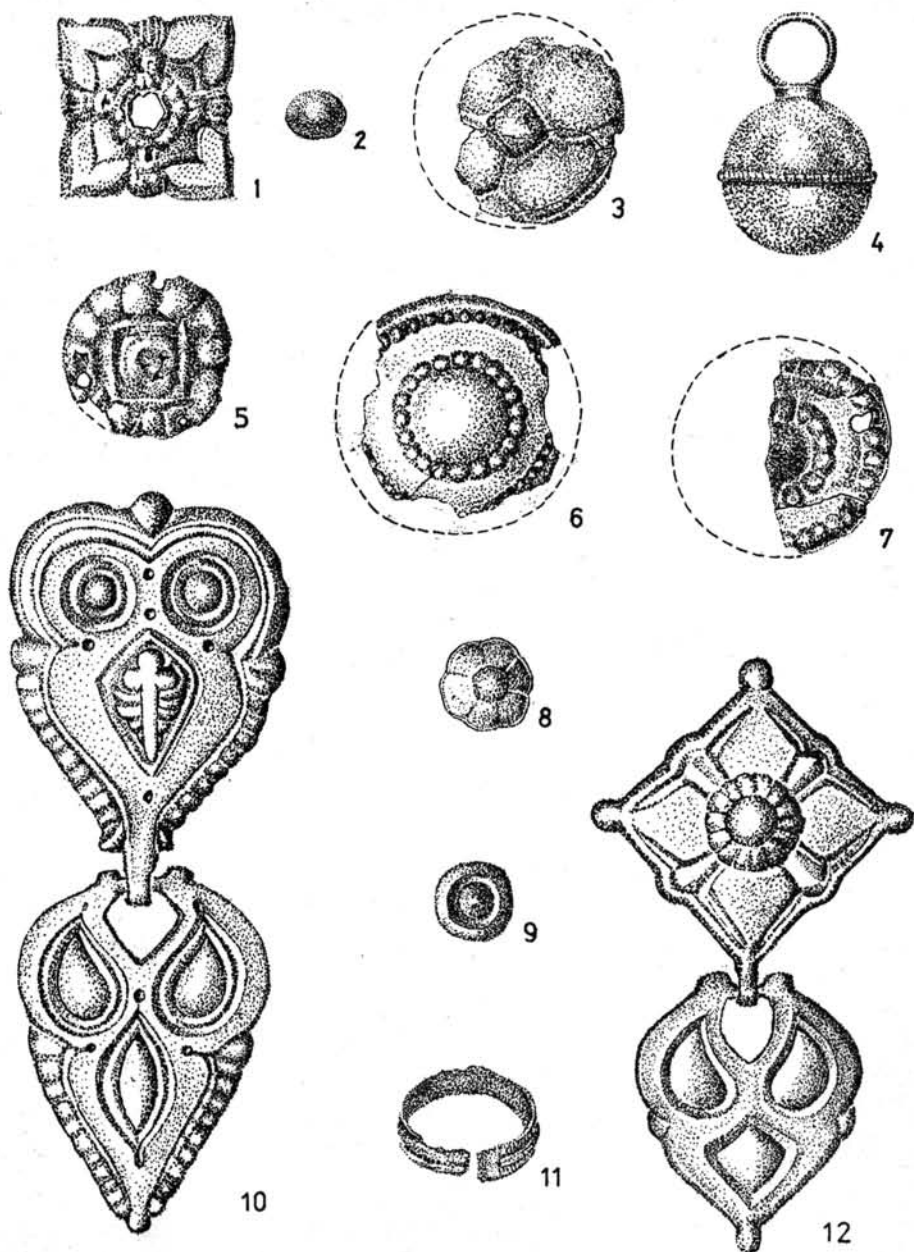
¹⁶ *Dienes*, 1972b. 54. kép; *Fodor*, 1973a. 36, o. 3. kép 6.

¹⁷ *Fodor*, 1973a. 32—40. o. és 4. kép.

¹⁸ A szakirodalomnak e tárgyakkal kapcsolatos terminológiai zavarát itt nem óhajtjuk elemezni, csak megjegyezzük, hogy a kis és nagy csüngős díszek technológiailag azonos típusúhoz tartoznak, csak felhasználási módjuk (kaftánra ill. ingre való felerősítés) eltérő.



I. tábla: Ékszerek és ruhadíszek

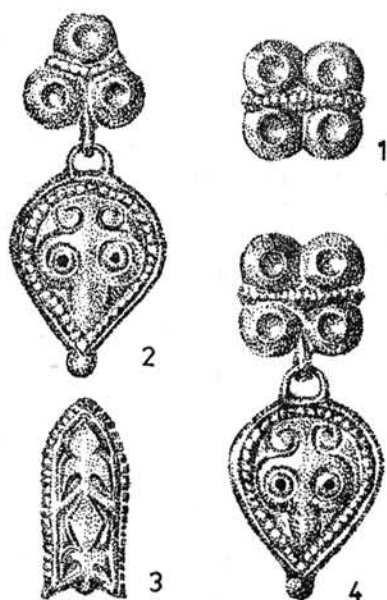


II. tábla: Ékszerek és ruhadíszek



1. fényképtábla. Részletfelvétel a 49. sírról

lelőhelyről ismerjük, Bálint Csanád szerint¹⁹ egy mester készítette őket. A 49. sír nagy csüngős díszének (II. t. 12) motívumai általánosan a korabeli leletanyagban, a 72. sír esetében a felső tagot stilizált állatábrázolás díszíti (II. t. 10)²⁰.



5. kép. A 42. sír leleteiből

A nagy csüngős díszek a 72. sírban (összesen 3 db) egy függőleges sorban, egymás alatt helyezkedtek el — a hátoldalon talált textilmaradványok szerint²¹ a kaftánra erősítve. A 49. sírban is sikerült jól megfigyelnünk a hasonló méretű és típusú, bár más díszítésű, nagy díszek elhelyezkedését. Kettős, egymással párhuzamos, függőleges sorban feküdtek a mellkason, egészen a medence aljáig húzódva (1—2. fényképtábla). Úgy véljük, hogy az eddig közölt hasonló leletek is (legalábbis az esetek nagy többségében) hasonló rendszerben helyezkedhettek el a kaftánon²².

A kis csüngős díszek a 42. sírban (6. kép) ék alakban helyezkedtek el a váz nyakán, mellkasán, azaz az egykori ing ékalakú kivágásának szegélyén. A szegélyhez közelebb eső oldalon a csüngős dísz felső tagjával azonos típusú pitykesor futott a csüngős díszekből álló sorral párhuzamosan²³. Ugyanezt a díszítési módszert figyeltük meg a 49. sírban is (1. fényképtábla) azzal a különbséggel, hogy ott az ing nyaká-

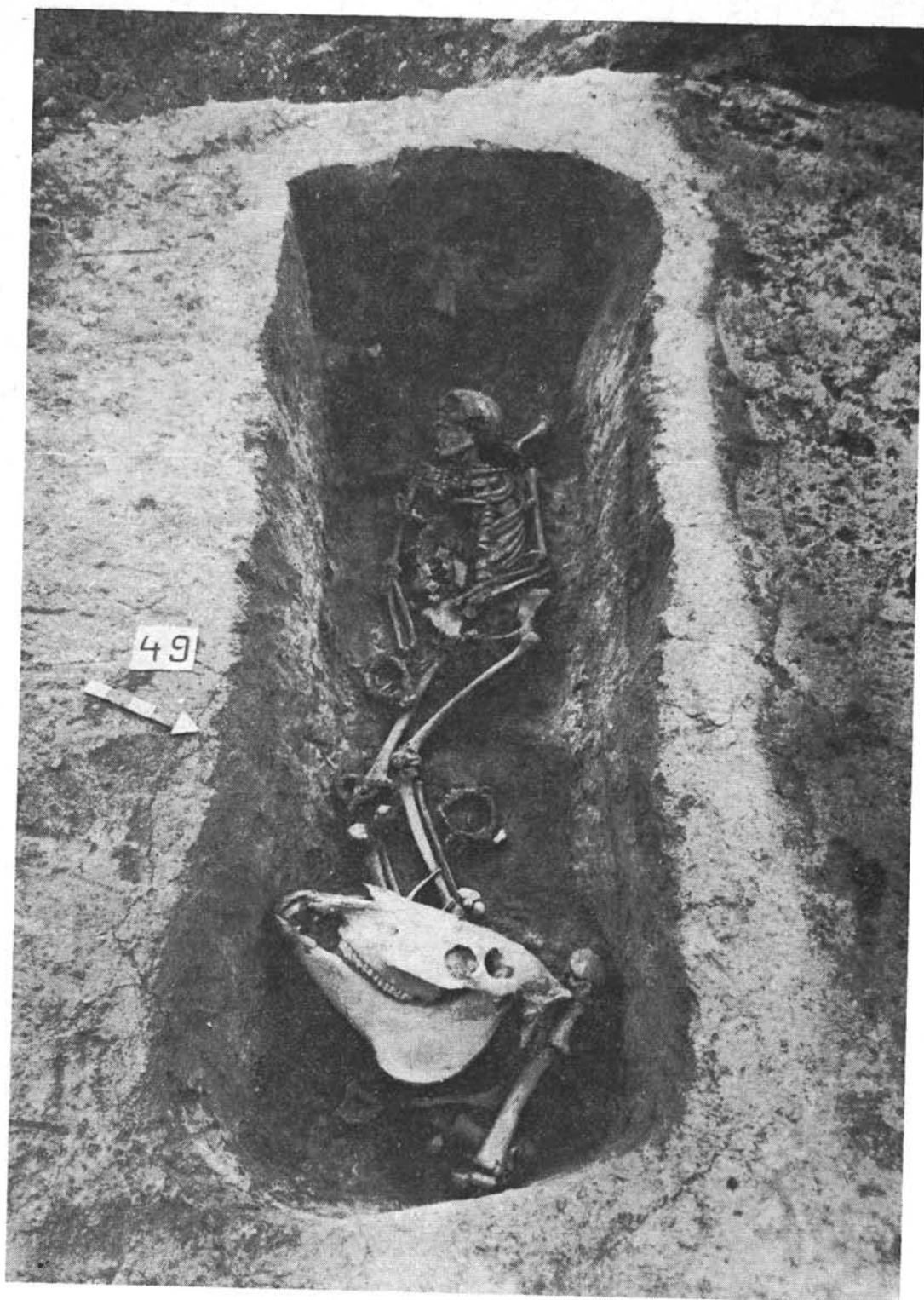
¹⁹ Bálint, 1976a. 244; Bálint, 1976b. 150; Jovanović—Vuksanović—Berić, IV. t. 4.

²⁰ Analógiái: Tolna-Szántó: *Hampel*, C. t. 1—4. (ua. lelet Koppány-szántó lelőhely-megnevezéssel: *Szöke*, V. t. 13); Naszvad: *Točik*, XXV. t. 16.

²¹ A textilanyagot feldolgozó *T. Knotik Márta* közlése szerint valószínűleg selyemszövet. (Bizánci kereskedelem? Kalandozások?)

²² *A. Točik* hasonló rendszert írt le a bánkeszi (Bánov) 6. sír esetében: *Točik*, 10. old. ill. II. t., melynek alapján a Szeged-bojárhalmi leletben előforduló hasonló díszeket (ld. *László*, 1944. 152—154) a szegedi múzeum 1970-ben megnyílt régészeti kiállításán Bálint Cs. kaftándíszekként, egymás melletti két függőleges sorban állította ki. Rekonstrukcióját az algyői 49. sír leletei ill. megfigyeléseink igazolták. — Tárgytípusunk analógiáit l. *Dienes*, 1972b. 59. kép.

²³ Hasonlóan *László*, 1944. 152. (Bodrogszerdahely)



nak kivágása kerek volt. Hasonló lehetett a 72. sír női halottjának ing-kivágása is, itt azonban a kis csüngős díszek az ing elején, a felső tagjukkal azonos pitykék az ing hátulján voltak a kivágásra felvarrva. (Szerencsés véletlen, hogy az ing nyakának és szárnyának nagy darabjai konzerválódtak e sírban, s így a X. századi magyar női viselet egyes részeit pontosabban megismerhettük.)



6. kép. Részletfelvétel a 42. sírről

A 42. sír esetében külön figyelmet érdemel a nyaknál, a pitykesor két végén, közvetlenül az áll alatt elhelyezkedő két kis veret (5. kép 3), melyekhez hasonló került be (szórványként) az 1. sírből is (I. t. 9). Az ing nyakát díszítő szerepük az in situ megfigyelések alapján (6. kép) kétségtelen. Bár maga a tárgy a korszak leletanyagában nem ismeretlen²⁴, viseletét tudtommal még nem írták le. A viselet jó párhuzamait ismerjük azonban a dél-oroszországi szkítakori leletek közt²⁵, ill. egy dunántúli avar sírből²⁶.

Két női sírban (93, 98) találtuk meg az ing kivágott nyakát díszítő *rombusz alakú* aranyozott ezüst öntött vereteket (I. t. 11—12), melyeket a hátlapjukra forrasztott két fülecskével erősítettek a textilre. Díszítésük hagyományos: középen kidomborodó félgömb, amelyet ívelt oldalú rombusz alakú felület vesz körül, a négy sarokban ová-

²⁴ Szabó, 1955. XXXI. t. 12. (Leírása a 124. oldalon hiányzik; ill. a leletek számozása téves.)

²⁵ Leszkov, 43, 50.

²⁶ Rosner, 105—106, ill. IX. t. 6—7.

← 2. fényképtábla. 49. sír

lis kidudorodás. A 98. sírban a veret külső pereme és a belső mező széle közti sáv gyöngysorral díszített. A belső mezőt mindkét esetben aranyozták. Sírbeli helyzetüket — mely megfelel a más lelőhelyekről²⁷ ismert formának — a 93. sírban tudtuk megfigyelni (7. kép): az ing ékalakú kivágásának száraitra két, egymással párhuzamos sorban erősítették őket, úgy, hogy hossztengejük egy vonalban helyezkedett el²⁸.



7. kép. Részletfelvétel 93. sírról

Algyőn hat sírban kerültek elő *préselt* kerek ezüst *ruhadíszek* (II. t. 3, 5—7). Valamennyi kerek, kidomborodó közepüket azzal párhuzamosan futó árkolás(ok), gyöngysor(ok), olykor tojásminta veszi körbe. Egy esetben (II. t. 5) a közepet négyzet alakban borda keretezi. Valamennyiüket a perembe ütött lyukak segítségével varrták föl a ruhára. Elhelyezkedési rendszerük kétféle viseleti hagyományt jelez: az egyik esetben a mellkas közepe táján (22, 99. sír; 8. kép) függőleges sorokban találtuk meg őket²⁹; máskor (65, 105. sír) közvetlenül a nyakon (9. kép) a ruha feltehetőleg négy-szögletesre kialakított gallérrára³⁰ varrhatták fel őket. Az előbbi típusból 2—5, az utóbbiból mindig két db-ot találtunk.

A korszak általános viseleti tárgyaként használt tömör, vagy két összeforrasztott félgömbből készült öntött *bronz fülesgombok* Algyőn 15 sírban fordultak elő (összesen 37 db): általában síronként 1—4 db, egy esetben 10 db. Rendszerük — azaz a hozzájuk tartozó ruhák szabása, e gombok felvarrási szisztémája — még kidolgozásra vár. Bizonyos, hogy a 49. sírban az inget a bal vállon gombolták össze az ott talált fülesgombbal³¹, s a kaftán két szárnyának is lehetett egy belső gombolása

²⁷ Orosháza: *Dienes*, 1965. 146—149; *Tiszaroff: Dienes*, 1972b. 53. kép.

²⁸ A felvarrás módjának kétféle lehetőségét *Roska*, 134. vetette fel először. Mint az algyői és a madarasi X. századi textilmaradványok vizsgálatából kiderült, a két fülecskével rendelkező veretek felerősítése a közelmúlt néprajzi anyagából közismert „felfűzött” módszerrel azonos volt: a fülecskét átnyomták a textilen, és a hátoldalon *egy cérnát* („perlit”) húztak végig *valamennyi veret felerősítéséhez*. (T. Knotik Márta szíves szóbeli közlése.) — A madarasi leleteket Kőhegyi Mihály dolgozta fel a László Gyula Emlékkönyvben megjelenő tanulmányában, s. a. — 1. még *Kőhegyi*, 65.

²⁹ Hasonlóan *Bálint*, 1971b. 49—86, ill. 71. o. 20. kép; 72. o. 21. kép (rekonstrukció).

³⁰ *Megay*, 43.

³¹ *László*, 944. 152.



8. kép. Részletfelvétel a 65. sírról



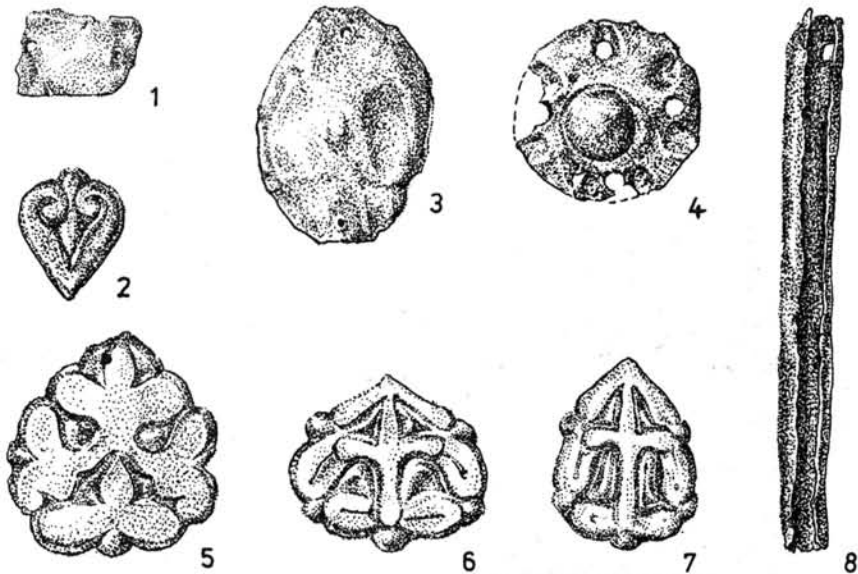
9. kép Részletfelvétel a 99. sírról

a jobboldali alsó bordákon talált fülesgomb alapján. A 17. férfisírban a 10 db gomb a mellkason függőleges sorban helyezkedett el. A gombok általában díszítetlenek, ha díszítettek, akkor: a tömör gombokat sugárirányban vonalkázták; a két félgömbből készült darabok fejét és a fület összekötő tagot dudorral díszítették. (Olykor a gömb fején van középen egy dudor.)

A 93. sírban a váz nyakánál két nagyméretű, két félgömbből összeforrasztott ezüst fülesgombot találtunk. A forrasztás vonalán ferde bevagdosásokkal díszített vékony kis plasztikus borda fut vízszintesen körbe. Kerek átmetszetű drótfüle a felső félgömb tetején kialakított kis tartóba van beforrasztva (II. t. 4).

Pasztagyöngyöket három női sírban találtunk (21, 72, 105). Egytagúak, alakjuk nyomott gömb. Legtöbbjük fehér színű, díszítetlen, de néhány berakott zegzug mintás is akad köztük. Két sírban a csukló körül kerültek elő, máshol a váz nyakán találtak őket. (Feltehetőleg az ing ujjaira ill. nyakára voltak felvarrva.)

Veretekkel díszített övet temetőnk területén két férfi (37, 92) és egy női (49) sírban találtunk. A férfi sírok öntött, aranyozott ezüst vereteit egymásból kinövő, majd szétágazó leveles indák díszítik (10. kép 5—7). A veretek méretei ill. arányai alapján ugyan a jánosszállásihoz hasonló övtípust³² várhattunk volna; az előkerült veretek száma (5 ill. 17 db) azonban nem felel meg e típusnak. Az algyői övek vagy egyszerűbb szerkezetűek voltak a jánosszállásinál, vagy a veretek felerősítése más rendszert követett³³. A 92. sír esetében 9 db, két szírommal és levelecskével díszített levél alakú kis veretet (10. kép 2) is találtunk, melyek a sírban való elhelyezkedésük alapján a tarsoly függesztőszíjának díszei lehetnek. (Valami tarsolyféle tárgy tartozékának tekintjük azt a több sírból is előkerült, bronz lemezből hajlított, hosszirányban nyi-



10. kép. A férfisírok leleteiből

³² Dienes, 1959. 145—156.

³³ Kevés övveret esetén Dienes I. az öv szándékos csonkítását, ill. „szimbolikus öltetését” feltételezi, vö. Dienes, 1959. 152; Dienes, 1972a. 65.

tott, egyik végén átlukasztott csövecskét (10. kép 8), mely minden esetben a vázak medencéje tájáról, a kés, csiholó, kova, esetleg fenőkő mellől került elő. — Feltehetőleg azonos módon használhatták a Kiskunfélegyháza-Radnóti utcai leletet is³⁴.

A 49. (női) sírban 8 veret díszítette az övet: hasonló ritkasággal lehetnek felerősítve a szíjra, mint a férfiaknál. A négyzet alakú verettípus ismerős: középen kerek áttörés, benne félbetört sötétkék üvegpasztagyöngy (!), a kerek mezőből a sarkok felé egy-egy szív alakú levél nyúlik (II. t. 1).

Az algyői temetőben két női sírból kerültek elő *lábbeli fémdíszei*, de a bolygatások miatt sajnos egyik esetben sem lehet az eredeti „kompozíciót”; a díszek felerősítésének (elhelyezkedésének) rendszerét rekonstruálni. A 93. sírban 14 db félgömbalakú aranyozott ezüst szegecset találtunk, hátoldalukon aklasszeggel és ellenző bronzlemez-kével (II. t. 2); a 72. sírban kúposan kiemelkedő, árkolással keretezett közepű, gömb-szelet alakú aranyozott ezüst csizmaveretek (II. t. 9) borították a két lábfejet és a láb-szárat; köztük néhány, hat szírommal körülvelt dudoros közepű veretet (II. t. 8) is találtunk. (A két típusból összesen 80 db. került elő.)

C) Egyéb leletek

A temető területén három sírból (mindig a medence tájáról) kerültek elő *astragalos-csontocskák* (52, 64, 102), mindegyik jelöletlen. Érdekes, hogy két sírban gyermek, a harmadikban pedig fiatal egyén feküdt.

A temető területén hét sírból került elő *kerámia*-melléklet. (Hat sírban ép edény — III. t. —, a 78. kirabolt sírban csak töredékek.) A leggyakoribb típus egy zömöktestű, kihajló peremű, behúzott nyakú, ívelt hasú korongolt fazékforma, melynek anyaga igen jól soványított, finoman kidolgozott, jól égetett agyag (III. t. 2—4, 6). Díszítésük: vállon körbefutó hullámköteg, melyet vízszintesen vagy csigavonalban bekarcolt vonal kísér — olykor az edény fenekéig. Két edény alján kereszt alakú fenékbélyeg található. Számos tipológiai jegy arra utal, hogy három edény egy mester munkája. Két fazék (III. t. 3—4) analógiáit a szaltovó-majaki kultúra körében találtuk meg.³⁵ A 27. sír fülesbögréjének (III. t. 1) típusa és anyaga teljesen eltér a kor-szak kerámia-leleteitől, eredete további vizsgálatot kíván. (Kerámia-leleteink sajátosságairól l. még a temetkezési szokások összefoglalását.)

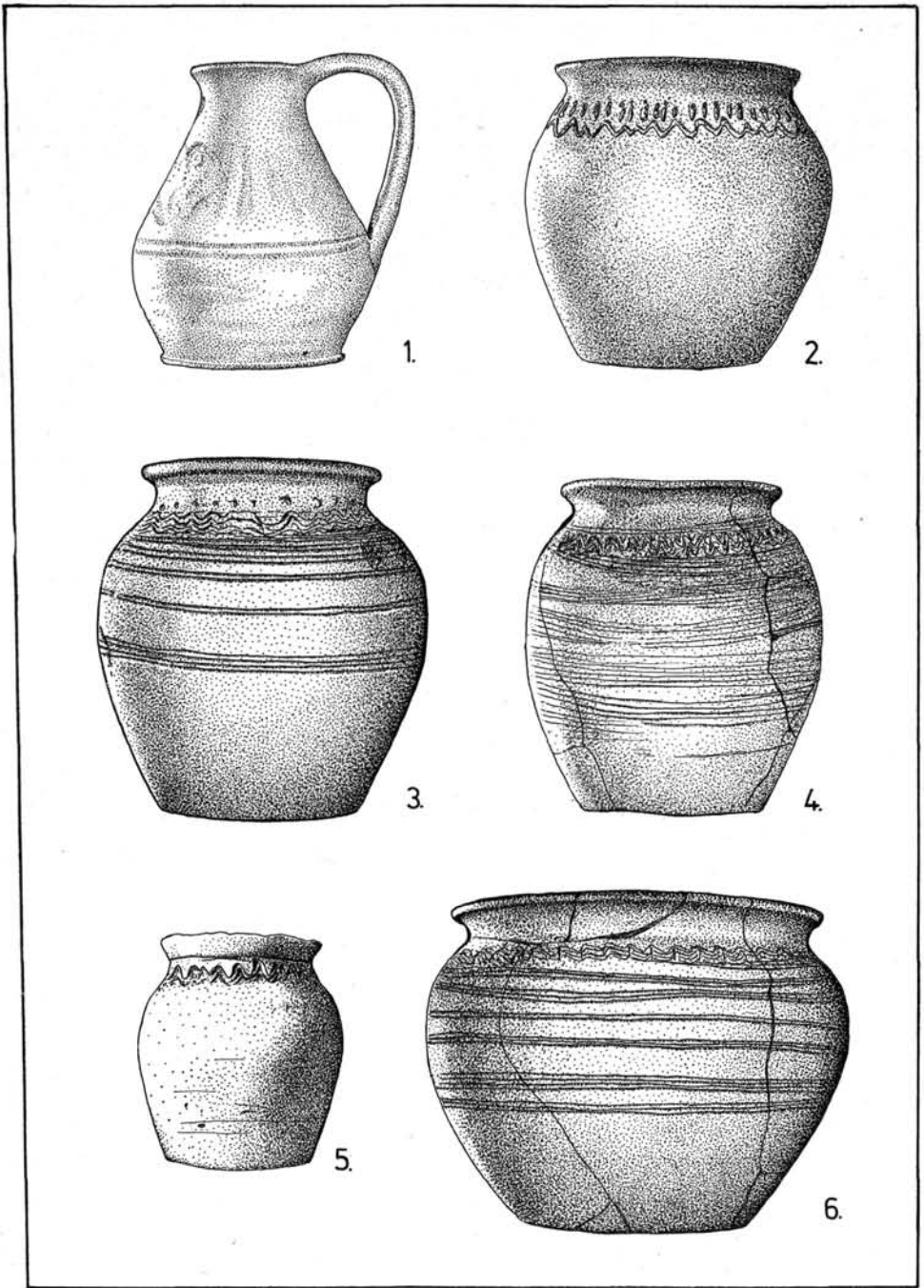
A szakirodalom alapján a sírba helyezett egyes állatrészek (*a halottak étele*) ritkán fordulnak elő a honfoglaláskori sírokban³⁶. Annál föltűnőbb, hogy ezzel a szokással Algyőn 28 esetben találkoztunk. Az állatcsontokat a legtöbb esetben a koponya vagy a felsőtest mellett tártuk fel, ritkábban a láb mellett feküdtek. Szárnyas, kiskérdő, sertés csont egyaránt előfordul³⁷. Feltehetőleg a közösségen belüli társadalmi

³⁴ H. Tóth, 1974. 122. ill. 118, 12. kép 2—3. — Analógiáit a Káma-vidékről l. Halikova—Kazakov, I. t. a/6; VI. t. b/1, c/8; XX. t. c/2; XLIII. t. 14. — 1979. novemberi szegedi útja alkalmával A. H. Halikov is megvizsgálta a tárgyat, s egyértelműen egy tarsolyszerű bőrszény zárószerszerzetének részeként határozta meg. (A kiskunfélegyházi sírból azonban tarsolylemez is került elő, s így felmerül a kérdés: összefügg-e a két tárgy egymással? Hogy a tarsolyokat e csövecské nélkül is lehetett zární, arra kétségtelen bizonyíték az eddigi tarsolylemez sirokból való hiányuk.)

³⁵ Pletnyova, 1959. 9. ábra 1, 3, 4, 6; Pletnyova, 1967. 25. ábra 8; 26. ábra 4; Pletnyova, 1978. 52. kép. — A hazai X. századi sírokból került kerámiaanyag legutóbbi összefoglalását l. Fodor, 1975a. 260. old. 122. j; Mesterházy, 99—115.

³⁶ Dienes 1957. 30; Bálint, 1975. 58. o. 52. j; Bálint, 1976b. 145.

³⁷ Elemzésüket Matolcsi János végzi el.



III. tábla: A temető kerámia-leletei: 1: 27. sír, m: 12,7 cm; 2: 64. sír, m: 13,1 cm; 3: 106. sír, m: 15,1 cm; 4: 107. sír, m: 14,9 cm; 5: 97. sír, m: 10,1 cm; 6: 102. sír, m: 15 cm.

ranggal kapcsolatos az a tény, hogy a különböző sírokban más-más vázrészt találunk — leggyakoribbak a combsontok, de előfordul koponya, bordák; szárnyasoknál olykor a teljes váz is³⁸.

A *szemfedő* meglétének bizonyítását ill. típusainak elkülönítését a legutóbbi évek kutatása végezte el — elsősorban a Szovjetunió területén előkerült szerencsés, analógiaként tárgyalható leletek alapján³⁹. Az algyői temetőben bizonyosan öt, feltételesen további négy sírban talált leleteket sorolhatunk szemfedő-díszekhez. A legáltalánosabb típus: az arc nyílásaira (szem, orr, száj — egy esetben talán a fül is) helyezett, ill. a szemfedőre felvarrt, általában trapéz alakú ezüstlemezek. A mellkason is előkerülő, különféle alakúra vágott lemezek talán a belső szerveket jelképezik⁴⁰ (7. kép). Előfordult, hogy a szemfedőre törött pitykét varrtak föl (106)⁴¹. A 92. sírban több helyen is megtalált keskeny, aranyozott ezüst lemezeket (pántokat) feltehetőleg a szemfedő szélére, vagy a halotti ruhára erősítették⁴².

D) Munkaeszközök

Az egyenes, egyélű, nyéltövises hegyes *vaskések* 37 sírban fordultak elő, a női sírokban is megszokott mellékletek.

A 38, 92. sírban talált *fenőkövek* éppúgy ritka mellékletnek számítanak, mint a 21, 51. sírban talált *vastűk*, a 18, 96. sírból előkerült *vascsipeszek*. A férfisírokból 21 esetben került elő lant alakú *vascsiholó* — legtöbbször a hozzá rozsdásodott *kovakővel* együtt.

A halott mellé minden bizonnyal babonás céllal tett tárgyaknak kell tartanunk a számos sírból előkerült, általában háromszög vagy trapéz alakú, lapos *vastőredékeket*, melyek feltehetőleg munkaeszközök töredékei. Egy esetben (97) talán *sarlónak* (?) határozhatjuk meg az eredeti tárgyat.

E) Fegyverek

A 18. (lovas) sírban a váz jobb (!) válla mellett a halott egyetlen fegyvereként *szablya* került elő. A temető területéről ez az egyetlen példány ismeretes. A markolatvas lapos, megközelítőleg téglalap alakú, mindkét oldaláról egy-egy vasszőgecs áll ki a (fa) markolat odaerősítéséhez. Bár a markolat letört, feltehetőleg az él felé hajolhatott vissza. Keresztvasa gombos végű, a penge enyhén ívelt. Hossza a keresztvasig 72 cm, alsó 20 cm-n a fokoldal is kiélezve. Fatokban volt.

A temetőben 10 férfisírból kerültek elő *íjat* borító csontlemezek. A sírban a jobb

³⁸ A kérdésre l. *László*, 1944. 175—182, 188; *Gábori*, 59—60.

³⁹ *Dienes*, 1963. 108—111; *Halikova*, 1972. 157—158; *Kazakov*, 167; *Fodor*, 1972. 168—175; *Fodor*, 1973b. 159—174; *Bálint*, 1976b. 145.

⁴⁰ *Dienes*, 1975, 87.

⁴¹ *Bálint*, 1971a. 40. o. és 28—29. kép; *Bálint*, 1976b. 145.

⁴² *Bóna*, 172.



vagy a bal oldalon való eltemetés rendszeresen (jobb 3, bal 7). Az íj markolatát borító lemezek azonosak: két végén kihegyesedő ovális formák. (A 11. sírból előkerült markolatborító lemezen díszítés nyomai látszanak — 11. kép.) Az íjvégeket borító lemezek közt kis változatokat különíthetünk el, de egy típus keretein belül maradnak⁴³. Az íjcsontok helyzetéből adódó méretek alapján aszimmetrikus íjat is találtunk. A csontkészletek gyakran voltak hiányosak, hol egy-egy markolatcsont, hol egy-egy íjvégsont hiányzott.

A 25. sírban a váz medencéjének bal oldalánál az íjcsontok és a tegez fölött két db. hosszú, enyhén ívelt, formailag az íjvégsontokkal rokon díszítetlen csontlemezt találtunk, melyek rendeltetését csak *íjtegez* esetén tudjuk elképzelni⁴⁴.

18 sírban összesen 67 db *nyílhegyet* találtunk, olykor a tövisre tapadt fa (háncs?) maradványokkal. Előfordulásuk a férfisírokra jellemző. Az általánosan ismert honfoglaláskori típusok⁴⁵ egy kivételével (átfogóján ívelt háromszög-alak) mind megvannak: deltoid-, rombusz- és levél alakú harci, kétágú és hosszú, árszerű (tűszerű) vadásznyílhegyek. Hét esetben tegezgel együtt temették el őket, kilenc íjász sírjában fordultak elő. A sírban való eltemetési helyük a bokától a koponyáig változó — általában a bal oldalra történt.

Hét férfisírban találtuk meg a vaspálcákkal merevített *tegez* maradványait, valamennyi esetben nyílhegyekkel együtt; egy esetet kivéve íjász-sírokban⁴⁶. Számos esetben a tegez aljának megközelítőleg ovális vaspántját, néhol a tegezszej zárószervezetének csontlemezeit is feltártuk. A vasszerkezethez rozsdásodott szerves maradványok alapján a tegez fakéregből készülhetett, alját vaspánttal

11. kép. Díszített íjcsont a 11. sírból

⁴³ U. Köhalmi, 101.

⁴⁴ Eltérő típus a kenézliói, vö. László, 1955. 111—122; az algyőihez hasonló megoldásokat l. U. Köhalmi, 107—109.

⁴⁵ Cs. Sebestyén, 193—205.

⁴⁶ A kivételes 37. sír további mellékletei (részleges lovastemetkezés, 6 nyílhegy, ae. övveretek, lószerszám, stb.) alapján íja nélkül is rangos egyént rejthetett magában. Az önmagában előforduló tegez szerepét a keleti források világítják meg, l. Ligeti, 40; U. Köhalmi, 138—139, 197—198; Tomka, 183; Bálint, 1975. 58. — Idevágó ábrázolásokat is ismerünk Közép-Ázsia területéről, bár jóval későbbi időszakból: egy Buharában előkerült, 1566—67-re datált miniatúra jelenetének háttérében ül

körülvett deszka jelenthette.⁴⁷ A vaspálcákat bronz szegecsekkel erősítették a tegez testét alkotó fakéreghez, felakasztásukat a vaspálcákból kialakított szögletes vagy ívelt tartófülek biztosították. A tegezbortó (ill. a zárszerkezethél funkcionális) csontlemezek általában díszítetlenek, de pontkörös díszű is előfordul.

F) Lószerszámok

Az algyői temetőben 19 sírban találtunk — leggyakrabban a vázak lába mellett — kengyeleket, mellettük a legtöbb esetben hevedercsatot is; azaz 19 esetben temették az elhunyt mellé nyergét is⁴⁸. Egy sírban (15) az előkerült díszítetlen csonttörödékek talán a nyereg díszéhez tartozhattak. A kengyelek általában körte alakúak (egy esetben vállas kengyelt is találtunk); a női- és gyermeksírokban egészen kisméretűek; a kengyelpárok gyakran eltérő méretűek⁴⁹. A nyerges temetkezésekből 12 lovassír volt; 17 esetben zabla is volt a sírban.

A temető területéről csak *csikószabla* került elő — összesen 18 sírból. 17 esetben nyereggel együtt temették el őket, 12-szer lovassírban voltak. A síron belüli elhelyezkedésük sajátos: Gyakran fektették őket keresztbe a lókoponyán⁵⁰. Bálint Csanád megfigyelése szerint⁵¹ a „kitömött lóbőrös” temetkezéseknél általában a fölnyergelt, fölsherszámozott ló pofájában található a zablák. Lehet, hogy a fenti melléklet-elhelyezési forma ennek a szokásnak csökevényes változata?

Az általános Kárpát-medencei szokással ellentétben az algyői temetőben csak férfisírokban találtunk *díszített lószerszámot*. Mennyiségileg és minőségben természetesen messze elmaradnak az általánosan ismert női lószerszámoktól, mivel ezek egyszerű — olykor aranyozott — ezüst lemezekből kivágott téglalapok (37, 52, 92), ovális (92) és kerek, kidomborodó közepű, árokkal és félgömbös bemélyedésekkel díszített (26) lemezek (10. kép 1, 3—4). Az előbbieket a kantárat, az utóbbiakat a nyeregtakaró díszei lehetnek. Felerősítésük valamennyi esetben felvarrással történt.⁵²

G) Lovastemetkezések

Az algyői temető 83 honfoglaló sírja közül 13-ban találtunk részleges lovastemetkezést. Valamennyi algyői lovastemetkezés a „lábhoz tett lóbőrös temetkezések” csoportjába tartozik, a Bálint Csanád által említett variációkkal⁵³. A lócsontokat 11 esetben felnőtt férfi, egy esetben fiatal fiú, egyszer pedig idős nő sírjában találtuk (2. fényképtábla). Egyetlen esetben (38) találtuk meg a farokcsigolyákat is, aminek alapján felvethető annak a lehetősége, hogy esetleg a többi sírba nem temették el az egész lóbőrt, csak a levágott koponyát és a csánkókat.

uralkodó mellett külön méltóságok tartják a szablyát, ill a nyilakkal kitömött tegezt (*Brentjes*, 127. kép). Egy másik, ugyancsak XVI. századi miniaturán az uralkodó balján álló alakok közt az egyik tegezt tart a kezében (*Brentjes*, V. t.).

⁴⁷ Cs. *Sebestyén*, 206—222; *Kiszelyov*, 50. t; *Kürti*, 16—27; *Komantseva*, Fig. 3, 14; Pl. II.1, VII.8, VIII. 10, X. 8, XIII. 6; *Rozenfeldt*, 272—276.

⁴⁸ *László*, 1943. 45; *László*, 1944. 451; *Szabó*, 1970. 265; *Bálint*, 1974. 30; *H. Tóth*, 1974. 123; *Bálint*, 1975. 58.

⁴⁹ *Dienes*, 1966. 229—232.

⁵⁰ Hasonló esetet 1. *Bálint*, 1971a. 40. o., ill. 30, 33. kép.

⁵¹ *Bálint*, 1976b. 136.

⁵² Hasonlóan, mint *Bálint*, 1974. 41. o., ill. 26 kép.

⁵³ *László*, 1943. 55; *Bálint*, 1969. 107—114.

A lovassírok leletanyagának és a temető rendszerében való elhelyezkedésüknek vizsgálata alapján úgy véljük, hogy a lovastemetkezés rangjelző (avagy a család gazdagságát jelző — egy sírsorban négy lovassír) szerepe kétségtelen; feltehetőleg csak már felnőtté avatott egyéneknek járt (52. sír: fiatal fiú, de három nyílheggyel, pásztor-készséggel, nyereggel, zablával, ezüst kantárdíszekkel); és ezen kívül pontosan körülhatárolható (másvilág)hithez köthető (vö. rendszertelen elhelyezkedésük a temető területén).

A TEMETKEZÉSI SZOKÁSOK

Az alábbiakban a teljesség igénye nélkül röviden összefoglaljuk a lényegesebb, ill. az érdekesebb temetkezési szokásokat:

A *temető helye* megfelel az általános szokásnak: vízjárta környékből kiemelkedő domb délkeleti oldalán fekszik. *Temetőárok*nak nem találtuk nyomát⁵⁴.

A *sírgödrök* (felnőtt sírok) hosszúsága 180—220 cm, szélessége 60—100 cm között mozgott; mélységük átlagosan 65 cm a mai felszíntől. A gazdagabbakat általában mélyebbre temették, mint a szegényeket; de a sírok mélységét az időjárás is befolyásolhatta: száraz időben vagy fagyban sekélyebbre ástak, mint csapadékos időben.

A *sír formája* általában lekerekített sarkú téglalap. A gödröket számos esetben „testre szabták”, azaz, csak annyi földet termeltek ki belőle, amennyi elengedhetetlenül szükséges volt a halott elföldeléséhez. A különlegesen nagyméretű sírok feltétlenül a halott, ill. családja gazdagságával hozhatók kapcsolatba.

Padkás sírt mindössze két esetben tártunk fel. A padkák mindig üresek voltak, rajtuk semmiféle leletet nem találtunk⁵⁵. Néhol a koponya alatt hagytak alacsonyabb földpárnát (102), máshol megfigyelhettük, hogy a koponya alá (a koporsón belül) valamilyen szerves anyagból készült „fejtámaszt” helyeztek (61).

A *sírok tájolása* minden esetben nyugat-keleti, bennük a vázak arccal és lábbal kelet felé fekszenek. A nyugat-kelet vonaltól $\pm 20^\circ$ -kal eltérő sírok száma adja az értékelhető anyag 67%-át; maximális eltérés észak felé 53 fok, dél felé 46 fok.

A *vázak helyzete* általában azonos: hanyattfekvő, nyújtott vázak. A lábak a természetesen nyújtott helyzetből ritkán térnek el (pl. ha a nyereghez támasztották őket, l. 49. sír — 2. fényképtábla); a karok helyzete viszont változatos. A 21. sírban zsuporított női vázat találtunk, a 72-ben hasra fektették a halottat. A rendellenes temetkezési szokások közül az előzőt általában rabszolga (házi szolgál) temetkezéssel szokás kapcsolatba hozni; ennek azonban egyértelműen ellentmondanak gazdag mellékletei (kerek préselt aranyozott ezüst ruhadíszek, ezüst pitykék és csüngős dísz, lószerszám, gyöngyök). Véleményünk szerint mindkét gazdag sírban (a 72. volt a temető második leggazdagabb női sírja) babonás indok magyarázza a rendellenes fektetést⁵⁶.

Hét sírban *koporsó* vaskapcsaira bukkantunk, melyek általában „ácskapocs” alakúak, s gyakran vastag deszka meglétéről tanuskodnak. (A köztük levő különbségek elsősorban méretbeliek.) Előfordulnak íjász, lovas, lószerszámú temetkezésekkel is.

Több esetben sikerült megfigyelnünk a halott alá terített *derékalj* (deszka, fakéreg, gyékény) nyomait, egy esetben (92) bizonyíthatóan gyékénybe csavarták a halottat⁵⁷.

⁵⁴ Szabó, 1970. 265-269.

⁵⁵ A padkás sírok összefoglalását l. Halikova, 1973. 22—23.

⁵⁶ A kérdésre legutóbb (az ellentétes vélemények összefoglalásával): Szabó, 1976. 17—79.

⁵⁷ A növényismeretvizsgálatok elvégzéséért és a vizsgálat eredményeinek rendelkezésemre bocsátásáért Márton Lászlót (Szeged, Akadémiai Biológiai Kutatóintézet) illeti köszönet.

A temetést kísérő szertartások egyikével találkoztunk a kerámia-mellékletes sírok egy részében (97, 106, 107), ahol az edényeket nem közvetlenül a sír fenekére helyezték, hanem betemetés közben — feltehetőleg a temetés közben végzett szertartás részeként — tették a sírba. (Hasonló eseteket Sóshartyánból, Szabolcsból és Tiszafüredről ismerünk⁵⁸.)

A temetkezési szokások legnagyobb része — mint arról már az eddigiek alapján is meggyőződhattünk — messzemenően egyezik a Kárpát-medencéből eddig ismertekkel⁵⁹. Van azonban a szokásanyagban egy olyan része, mely temetőnkön belül eltér a hagyományostól; s bár analógiáit megtaláljuk a kor más temetőiben is⁶⁰, itt külön említést kell róluk tennünk:

- a 17. sírban a kötegben letett nyilak hegyükkel a sír láb felőli vége felé néztek;
- a 18. sír szabályját a jobb váll mellett találtuk meg;
- a 37. sírban a veretekkel díszített övet külön, a sír hosszában fektették a halottra;
- a 94. sírban a nyílveszőket eltörték;
- ugyanott törött íjat tettek a halott mellé;
- a tegezeket hol a bal, hol a jobb oldalra; hol a felsőtest, hol a láb mellé tették, stb.

A megfigyelések további sorolása helyett legyen elég arra utalni, hogy a fentiekben kétségtelenül a fordított túlvilághit⁶¹ szerint történt temetkezésekről van szó. Az a tény (mint azt már fentebb is említettük), hogy egy közösségen belül kétféle temetkezési szokás van érvényben, feltétlenül a közösség kisebb, egymástól — ha másban nem, hitviláguk egyes elemeiben — eltérő csoportjaira utal.

A TEMETŐ ÉS AZ IDE TEMETKEZŐ NÉPESSÉG ÁLTALÁNOS JELLEMZÉSE

Az algyői temető nagysága és szerkezete alapján a nagycsaládnál nagyobb egységet jelent, de a köznépi temetőknél lélekszámban jóval kisebb és gazdagabb. Feltehetőleg a honfoglaláskori középréteg egymással nem rokon, de egy közösségbe (falu) tartozó családjainak temetője. Számos temetkezési szokás a temetőn belüli csoportra bontás mellett szól, ami egyben azt jelenti, hogy más-más hagyománnyal rendelkező csoportokat kell a közösségen belül feltételeznünk. A temető belső rendjét pusztán a sírok fekvése alapján (l. temetőterkép) egyelőre nem sikerült pontosan meghatározni, de soros rendszerére számos jel utal.

A temető a leletanyag összképe alapján hivatásosan katonáskodó réteg (kíséret) temetőjének tartható (10 íjász egy szablys vezetésével?)⁶². Földművelésre utaló leleteket nem találtunk, az állattenyésztés színvonalát és fő ágait a sírokban talált állatcsontok jelzik (természetesen jelenlétük nem azt jelenti, hogy az itt eltemetett egyének pásztorok lettek volna).

⁵⁸ Szabolcs-Vontatópart: Fodor—Németh, 91—92; Fodor, 1976. 374—375; Sóshartyán: Bálint' 1976b. 143. — Fodor I. szóbeli közléséből tudom, hogy a tiszafüredi temetőben több esetben is előfordult, hogy a sír betemetése közben összetört edényt helyeztek el őseink a sír töltelékföldjében.

⁵⁹ László, 1944. 125—165, 450—497; Dienes, 1972b. 11—18; Tettamanti, 79—122.

⁶⁰ László, 1944. 134, 136, 144—145, stb.; Szabó, 1970. 265; Dienes, 1975. 85—86; László, 1976. 80. és uo. 12. j; Tettamanti, 109. — A hasonló eseteket Bálint, 1971b. 75—77. a visszatérő halottól való félelemmel magyarázza.

⁶¹ László, 1943. 57—60; László, 1944. 468—472.

⁶² László, 1944. 228—229; Dienes, 1957. 30; Dienes, 1969. 613—615; Dienes, 1972b. 26—27; László, 1977. 48—51. — Következtetéseinket természetesen módosíthatják az antropológiai feldolgozás eredményei (több generáció).

Az ide temetkező közösség katonai elfoglaltságát feltételezve szükséges, hogy az őket eltartó nagyobb közösséget (falu? falvak?) ill. azok temetőinek meglétét is feltételezzük; azaz köznépi temető környékbéli előfordulása, és esetlegesen a vezető réteg magányosan eltemetett sírjainak előbukkanása is várható⁶³.

Bár az előkerült leletanyag párhuzamainak nagy része a szakirodalom jelenlegi állásfoglalása szerint⁶⁴ a X. század második felére keltezné a temetőt; magunk számos jel alapján ennél korábbra, a X. század első felére keltezzük⁶⁵.

IRODALOM

- Bálint, Cs.*, 1969. A honfoglalás kori lovastemetkezések néhány kérdése. MFMÉ 1969/1. 107—114.
 1971a. Függelék Pálóczi-Horváth András: X. századi temető a szabadkígyósi tangazdaság homokbányájában c. tanulmányához. BMMK 1 (1971) 40—46.
 1971b. X. századi temető a szabadkígyósi-pálligeti táblában. BMMK 1(1971) 49—86.
 1974. A gádorosi honfoglaláskori nyereg. Arch. Ért. 101 (1974) 17—43.
 1975. A szaltovó-majaki kultúra avar és magyar kapcsolatairól. Arch. Ért. 102 (1975) 52—62.
 1976a. A magyarság és az ún. Bielo-Brdoi kultúra. Cumania IV (1976) 225—252.
 1976b. A honfoglaláskor. = *Hajdú P.—Kristó Gy.—Róna-Tas A.* (szerk) Bevezetés a magyar őstörténet kutatásának forrásaiba. I:1. Bp. 1976. 121—164.
Bóna I., Honfoglaláskori magyar sír Dunaújvárosban. Arch. Ért.² 98 (1971) 170—175.
Brentjes, B., Mittelasien. Leipzig, 1977.
Cs. Sebestyén K., A „Sagittis Hungarorum”. A magyarok íjja és nyíla. Dolg. VIII (1932) 167—226.
Dienes I., 1957. A bashalmi honfoglaláskori magyar temető. Arch. Ért. 84 (1957) 24—37.
 1959. A perbetei lelet. Arch. Ért. 86 (1959) 145—156.
 1961. Honfoglaló magyarok. = A kisvárdai vár története. Kisvárdá, 1961. 95—196.
 1963. Honfoglalóink halottas szokásainak egyik ugor kori eleméről. Arch. Ért. 90 (1963) 108—111.
 1965. A honfoglaló magyarok. = Orosháza története és néprajza, I. Szerk. *Nagy Gy.*, Orosháza, 1965. 136—174.
 1966. A honfoglaló magyarok lószerszámának néhány tanulsága. Arch. Ért. 93 (1966) 208—232.
 1972a. Tiszavasvári-Aranykerti tábla. Rég. Füz. I. 25 (1972) 65.
 1972b. A honfoglaló magyarok. Bp. 1972 (Hereditas).
 1975. A honfoglaló magyarok és ősi hiedelmeik. = Uráli népek. Szerk. *Hajdú P.*, Bp. 1975. 77—108.
Fodor I., 1972. K voprosu o pogrebal'nom obrjade drevnih vengrov. = Problemy... 1972. 168—175.
 1973a. Honfoglaláskori művészetünk iráni kapcsolatainak kérdéséhez. Arch. Ért. 100 (1973) 32—40.
 1973b. Honfoglaláskori régészetünk néhány őstörténeti vonatkozásáról. FA XXIV (1973) 159—174.
 1975a. Cserépüstjeink származása. Arch. Ért. 102 (1975) 250—264.
 1975b. Vorläufige Bericht über die Ausgrabung des Dorfes Szabolcs-Kisfalud im Jahre 1971—73. FA XXVI (1975) 171—182.

⁶³ Hasonló jelenséget ír le különböző típusú temetők egy környéken való előfordulásáról *Dienes*, 1961. 129—130; *Dienes*, 1972b. 16; *Németh*, 177; *Fodor*, 1975b. 171—174; *László*, 1977. 48. — Hódmezővásárhely környékén legutóbb B. Nagy Katalin gyűjtötte össze az egymás közelében fekvő köznépi és középrétegbeli temetőket. (Adatait 1977. okt. 24-i szegedi előadásából ismerem.) — Az algyői temető telepének felderítésére irányuló terepbejárásaink mindez ideig eredménytelenek maradtak.

⁶⁴ Csak szemelvényeszerűen: *Kralovánszky*, 183; *Szöke*, 11—84; *H. Tóth*, 1974. 124; *Bálint*, 1976a. 242—244; *Bálint*, 1976b. 123—156.

⁶⁵ Az 5. és 10. kép, valamint az I. t. rajzait *Pál László*; a III. t-t *Tóth Pál*; a 4. kép és a II. t. rajzait *Fári Irén*; a 11. képet *Toppantó Istvánné* készítette. A terület rétegvonalas térképe az NKFV Geodéziai Részlege Eötvös L. szoc. brigádjának munkája. Az 1. kép, ill. a temetőtérkép grafikai munkáit — az eredeti dokumentáció alapján — *Fári Irén* készítette el. Valamennyiüknek ezuton is köszönöm segítségüket. (A helyszíni felvételeket a szerző készítette.) — A kéziratot 1980. április 14-én zártam le.

1976. Vorbericht über die Ausgrabungen am Szabolcs—Vontatópart und in Szabolcs—Kisfalud. *Acta Arch. Hung.* 28 (1976) 371—382.
1977. Abstammung der Ungarn und Landnahme. = *Die Obere Wart. Oberwart*, 1977. 101—115.
- Fodor I.,—Németh P., A szabolcsi ispáni központ régészeti kutatásainak első három évéről (1969—1971). *Szabolcs—Szatmári Szemle* 1972/1. 89—100.
- Gábori M., Régészeti kalandozások. Bp. 1969.
- Halikova, E. A. 1972., Pogrebal'nyj obrjad tankeevskogo mogilnika i ego vengerskie paralleli. = *Problemy...* 1972. 145—160.
1973. Volgai Bulgária és a X. századi Magyarország népessége etnikai rokonságának kérdéséhez. *A Hajdúsági Múzeum Évkönyve I* (1973) 21—33.
- Halikova, E. A.—Kazakov, E. P., Le cimetière de Tankeevka. *Studia Arch.* VI. (1977) 21—221.
- Hampel J., A honfoglalási kor hazai emlékei. Bp. 1900.
- H. Tóth Elvira, 1973. Kecskemét—Városföld. *Rég. Füz.* I. 26 (1973) 73.
1974. Honfoglaláskori sír Kiskunfélegyházán. *Arch. Ért.* 101 (1974) 112—125.
- Jovanović, V.—Vukšanović, Lj.—Berić, N., New Finds from the Slavic Necropolis at Matičane near Pristina. *Balkanoslavica I* (1973) 107—111.
- Kazakov, E. P., O nekotoryh vengerskih analogijah v vesčevom materiale tankeevskogo mogilnika. = *Problemy...* 1972. 161—167.
- Kiszeljov, Sz. V., Drevnjaja istorija Južnoj Sibiri. *MIA* 9 (1949)
- Komantseva, A. S., Les sépultures nomades tardives du cimetière de Novonikolskoe. *Studia Arch.* VI (1977) 309—358.
- Kőhegyi M., Madaras—Árvai dűlő. *Rég. Füz.* I. 31 (1978) 65.
- Kralovánszky A., Adatok az ún. S-végű hajkarika kialakulásának és időrendjének kérdéséhez. *Arch. Ért.* 84 (1957) 175—186.
- Kürti B., Egy avar tegez rekonstrukciója. *Acta Iuvenum, Sectio Philologica et Historica, III.* Szeged, 1971. 16—27.
- László Gy., 1943. A koroncói lelet és a honfoglaló magyarok nyerge. Bp. 1943. (*Arch. Hung.* XXVII)
1944. A honfoglaló magyar nép élete. Bp. 1944.
1955. A kenézlői honfoglaláskori ijtegez. *FA VII* (1955) 111—122.
1976. A zempléni honfoglaláskori vezérsírról. *Arch. Ért.* 103 (1976) 79—84.
1977. Tőprengések egy honfoglaláskori falu feltárása közben. = uő.: *Régészeti tanulmányok.* Bp. 1977. 42—51.
- Leszkov, O., Skarbi kurganiv Herszonsčini. Kiev, 1974.
- Ligeti L., (ford), A mongolok titkos története. Bp. 1962.
- Megay G., A Mezőzombor-bálványdombi honfoglaláskori magyar temető. *HOMÉ III* (1963) 37—52.
- Mesterházy K., Honfoglalás kori kerámiánk keleti kapcsolatai. *FA XXVI* (1975) 99—115.
- M. Nepper I., Püspökladány—Eperjesvölgy. *Rég. Füz.* I. 31 (1978) 76—77.
- Németh P., Előzetes jelentés a szabolcsi Árpád-kori megyeszékhely régészeti kutatásának első három esztendejéről 1969—1971. *Arch. Ért.* 100 (1973) 167—178.
- Pletnyova, A. Sz., Keramika Sarkela—Beloj Veži. *MIA* 75 (1959) 212—272.
1967. Ot kočevij k gorodam. *MIA* 142 (1967)
- Problemy arheologii i drevnej istorii ugrov. *Sbornik statej, Red. A. P. Smirnov, V. N. Černecov, I. F. Erdeli.* Moskva, 1972.
- Roska M., Árpád-kori temető Várfalván. *Dolgozatok az Erdélyi Múzeum Érem- és Régiséggyűjtéséből,* 1914. 125—168.
- Rosner Gy., A Szekszárd—Bogyiszlói úti avar temető ló- és lovastemetkezései. *A Szekszárdi Béri Balogh Ádám Múzeum Évkönyve VI—VII* (1975—76). Szekszárd, 1977. 79—108.
- Rozenfeldt, I. G., Detali kolčanov na gorodisčah d'jakova tipa. *SA* 1968/2. 272—276.
- Szabó K., Honfoglaláskori párták. *FA VII* (1955) 123—125.
- Szabó J. Gy., 1970. A honfoglaláskori temetőárok kérdéséhez. *Arch. Ért.* 97 (1970) 264—270.
1976. Árpád-kori telep és temető Sarud határában. *III. EMÉ XIV* (1976) 17—79.
- Szöke B., A honfoglaló és kora Árpád-kori magyarság régészeti emlékei. Bp. 1962. (Rég. Tan. I.)
- Tettamanti S., Temetkezési szokások a X—XI. században a Kárpát-medencében. *Studia Comitatus* 3 (1975) 79—122.
- Točík, A., Altmagyarische Gräberfelder in der Südwestslowakei. *Arch. Slovaca — Catalogi III.* Bratislava, 1968.
- Tomka P., Avar-kori régészetünk orientalisztikai vonatkozásairól. *Keletkutatás*, 1974. (Bp. 1975) 179—184.
- U. Kőhalmi K., A steppék nomádjá lóháton, fegyverben. Bp. 1972.

EIN UNGARISCHES GRÄBERFELD AUS DER LANDNAHMEZEIT IN SZEGED-ALGYÓ

von

Béla Kürti

Im März 1973 ist bei Erdarbeiten im Flur von Szeged—Algyó ein Grab aus der Zeit der ungarischen Landnahme ans Tageslicht gekommen. Zwischen April 1973 und Juni 1976 wurden wegen der Wichtigkeit der Funde (Taf. I. 1, 5, 9) Rettungsausgrabungen auf diesem Gebiet durchgeführt.

Auf den Hügeln des westlichen Ufers der Theiss (Bild 1—2) am südöstlichen Abhang wurden zerstreute Scherben der neolithischen Körösgruppe, acht Gräber aus der Hallstatt-C-Zeit (Mezőcsát-Gruppe), drei Gräber aus der La Tène-C-Zeit, zehn Gräber aus der Sarmatenzeit, Ansiedlungsobjekte aus dem IV. Jahrhundert u. Z. und 83 Gräber aus dem X. Jahrhundert gefunden⁵⁻⁷.

Das Gräberfeld aus dem X. Jahrhundert ist reich an Funden zumeist an offenen Haarringen; in 22 Gräbern wurden 33 Haarringe gefunden; Goldhaarringe fand man nur in Männergräbern. Das Kugelgehänge aus dem Grab 72. geht bis in die östliche Ursprünglichkeit (Saltowo-Kultur) zurück. Dies bedeutet zwischen den Funden von Sósartyán und Szeged—Bojárhalom einen typologischen Übergang⁸. Neben anderen Funden wurden im Kindergrab 105 ein Zopfzierscheibenpaar¹⁰ (Bild 3-4) und ein Bleikreuz gefunden (Taf. I. 15)¹¹⁻¹³. Entweder sind die Armreifen am Ende geöffnet aus Bronze, oder aus drei Drähten geflochten, am Ende mit einem Haken und einer Öse versehen. Insgesamt fünf Ringe¹⁴ fand man in drei Gräbern (Taf. II. 11). Die Kauri-Muscheln (*Cypraea moneta*) aus zwei Gräbern lassen auf den Handel dieser Zeit folgen¹⁵. Im Grab 49 (Fototafel 1) wurden am Arm geöffnete Armbandreifen gefunden, die am Ende gewirbelt sind und zum Zusammenhalten der Ärmel eines Hemdes benutzt wurden. Sie dienten als Kleidungsschmuck. Im Kindergrab 105 wurde ein Silberschmuck in Form eines Blattes gefunden, welches einen von Perlen umgebenen Halbmond darstellt und aus einer Zopfzierscheibe ausgeschnitten war¹⁶⁻¹⁷. Aus 11 Gräbern sind verschiedene Arten gepresster und gegossener Silberknöpfe zum Vorschein gekommen (Taf. I. 1—4, 10, 13—14, 16—17; Bild 5. 1). In jedem Grab war die Anordnung und Anzahl der Knöpfe an den Kleidungsstücken unterschiedlich.

Anhängeschmuck¹⁸ fanden wir in fünf Gräbern (Bild 5. 2, 4; Taf. I. 5—8; Taf. II. 10, 12). Die unteren Glieder der kleinen Schmuckstücke stellten im allgemeinen Tierköpfe¹⁹ dar. An dem oberen Teil eines der grösseren Schmuckstücke ist auch eine stilisierte Tierabbildung zu erkennen²⁰.

Nach unseren Beobachtungen bei den Ausgrabungen dienten die grossen Schmuckanhänger zur Zierde des Kaftans²¹. Sie sind senkrecht in ein oder zwei Reihen angebracht²² (*Phototaf. 1—2*). Die kleinen Schmuckgehänge zieren die Umsäumung der gewöhnlich rund ausgeschnittenen Hemden (Bild 6, *Phototaf. 1*), so dass auch noch eine Reihe von Mettalknöpfen über ihnen auf dem Hemdkragen aufgenäht werden konnte²³. In dem einen Grab fand man solch ein Hemd, an welchem am Ende der Knopfreihe zwei kleinere Beschläge aufgenäht waren²⁴⁻²⁶ (Bild 5. 3; Bild 6).

Die Kragen der Hemden aus den Gräbern 93 und 98 sind keilförmig ausgeschnitten und mit rombusförmigen Beschlägen verziert (Taf. I. 11—12; Bild 7)²⁷⁻²⁸. In 6 Frauengräbern fand man runden, gepressten und vergoldeten Kleiderschmuck aus Silber (Taf. II. 3, 5—7), der entweder den kleinen Kaftan an der Vorderseite in senkrechten Reihen (Bild 8) schmückte, oder an dem Kragen paarweise angebracht war (Bild 9)²⁹⁻³⁰. Durch den Ösenknöpfen aus Bronze wurden die Hemden, Westen und Kaftane zusammengehalten³¹. In einem Fall fanden wir auch ein Paar grosse Silberknöpfe (Taf. II. 4). Als seltenere Funde kamen aus drei Gräbern Pastaperlen hervor, die an Hemdkragen oder Manschetten angebracht wurden.

In drei Gräbern wurden mit Beschlägen verzierte Gürtel gefunden. Von dem Toten aus dem Grab 37 war der Gürtel gelöst und lag längsachsig auf dem Toten (Bild 10. 6—7). Im Grab 92 fand man Gürtelbeschläge (Bild 10. 5), die eng aneinander am Gürtel befestigt waren, doch jeweils nur an der Vorder- und Hinterseite des Körpers³²⁻³³. In dem gleichen Grab fand man die Beschläge eines Taschenhängeriemens (Bild 10. 2) und das zu dem Taschenschloss gehörige Bronzeröhrchen³⁴ (Bild 10. 8). Eine abweichende Art von Gürteln wurde im Frauengrab 49 gefunden (Taf. II. 1).

Aus zwei anderen Frauengräbern kamen Silberbeschläge, die als Fuss-Schmuck dienten, zum Vorschein (Taf. II. 2. 8—9). Leider konnten wir diese in ihrem System nicht rekonstruieren.

Im Gräberfeld fanden wir Knöchelchen (*astragallos*), die aus drei Gräbern stammen. In sieben Gräbern waren Gefässe beigelegt (Taf. III). Zwei dieser Gefässe haben Parallele auf dem Gebiet der Saltowo-Kultur³⁵. In 28 Fällen fanden wir Nahrungsoffer in den Gräbern, am häufigsten Schafen-, Ziegen-, Schwein- und Geflügelknochen³⁶⁻³⁸.

In 9 Fällen stellen wir fest, dass auf dem Leichentuch, welches den Körper der Toten bedeckte, an der Stelle der Augen, der Nase und des Mundes (der Ohren?) dünne Silberblättchen aufgenäht waren. Es kam aber auch vor, dass innere Organe mit einem dünnen Silberblättchen symbolisiert wurden. Zur Zierde des Totenkleides dienten auch die Silberbänder, die wir in einigen Gräbern an Armen und Beinen fanden³⁹⁻⁴².

In 37 Gräbern fanden wir gerade Eisenmesser mit einseitiger Schneide, in je zwei Gräbern Schleifsteine, Eisennadeln und Eisenpinzetten. In 21 Fällen kamen auch mit dem Feuerstein zusammen verrostete Feuerstähle zum Vorschein. Abgebrochene Eisenstücke, die aus verschiedenen Arbeitsgeräten stammen, und vermutlich aufgrund des Aberglaubens neben den Toten gelegt wurden, fanden wir in verschiedenen Gräbern.

Im Grab 18. befand sich Säbel. Mit Knochen verhärtete Bogen kamen aus 10 Gräbern ans Licht. Sie entsprechen den gewohnten Formen⁴³ aus dem X. Jahrhundert. (Bei einem Bogen war der Griff verziert — Bild 11.) In einem Grab fanden wir auch Knochenbruchstücke, die aus einem Bogenbehälter stammten⁴⁴.

In 18 Gräbern fanden wir insgesamt 67 Pfeilspitzen, fast alle bekannten Typen dieser Epoche⁴⁵. In sieben Fällen wurden sie mit dem Köcher eingegraben, in neun Fällen fanden wir auch die Bogen Grab. In einem Grab war neben dem Köcher kein Bogen. Wir nehmen an, dass es in diesem Falle der Rang des Toten durch den Köcher zum Ausdruck gebracht wurde⁴⁶⁻⁴⁷.

In 19 Gräbern fanden wir Steigbügel und grosse Eisenschnallen, d. h., in 19 Fällen wurden neben dem Toten auch die Sättel hinzugelegt⁴⁸. Die Steigbügel sind im allgemeinen birnenförmig. In den Frauen- und Kindergräbern sind sie kleiner. Die Bügelpaare sind oft von verschiedenen Grössen⁴⁹. Die Gräber, in denen sich Sättel befanden, waren in 12 Fällen Reitergräber.

Die 18 Pferdezüume sind in allen Fällen Halfterzüume. Eigenartig ist die Anordnung im Grab, oft wurde der Pferdezaum überkreuzt auf den Pferdeschädel gelegt⁵⁰⁻⁵¹.

Das Zaumzeug der Männer wurde durch kleine Silberblättchen (Bild 10. 1) und die Satteldecke durch ovale und runde Silberblättchen (Bild 10. 3—4) geschmückt⁵².

In 13 Gräbern fanden wir Pferdeschädel und vier Pferdebeine, die aus Gräbern elf erwachsener Männer, eines jungen Knaben und einer älteren Frau stammen. Die Reitergräber zeigen ohne Zweifel den Rang der Beerdigten. Es scheint so, dass die Bestattung mit dem Pferd nur solchen Personen zukam, die in den Kreis der Erwachsenen aufgenommen waren. (Das Kind aus dem Grab 52 hatte die Zeremonie der Aufnahme in der Erwachsenenkreis wahrscheinlich schon überstanden, worauf man aus den Grabfunden schliessen kann.)

Unter den Bestattungsarten sind in erster Linie zwei ungewöhnliche Arten zu erwähnen. In einem der Frauengräbern wurde die Tote in Hockerstellung, in einem anderen in Bauchlage begraben⁵³. In sieben Gräbern fanden wir Abdrücke von Holzsärgen. In drei Gräbern wurden die beiliegenden Gefässe nicht auf den Boden des Grabes gelegt, sondern während der Bestattung mit der Erde, mit der das Grab zugeschüttet wurde, hinabgelassen⁵⁴. Ein grosser Teil der Bestattungsgewohnheiten stimmt mit anderen Gräberfeldern des X. Jahrhunderts aus dem Karpatenbecken überein⁵⁵. Aber in einigen Fällen fanden wir Abdrücke, die auf ein Spiegelbild des Jenseitsglaubens schliessen lassen⁵⁶⁻⁵⁷. Im Gräberfeld findet man verschiedene Traditionen des Beilagegebens und der Bestattungsriten; auf Grund deren man verschiedene Gruppen innerhalb dieser Gemeinschaft annehmen kann. Aus den Funden geht weiter hervor, dass wir das Gräberfeld einer militärischen Gemeinschaft (Gefolgschaft) gefunden haben, die aus nicht miteinander verwandten Familien einer Gemeinschaft (Dorf) bestand⁵⁸⁻⁵⁹.

Haarringe mit den S-förmigen Enden fehlen unter den Funden, wonach wir das Gräberfeld auf die erste Hälfte des X. Jahrhunderts datieren⁶⁴.