

SZER PLÉBÁNIATEMPLOMA ÉS A TELEPÜLÉS KÖZÉPKORI TÖRTÉNETE*

HORVÁTH FERENC

(Szeged, JATE, Ókortörténeti és Régészeti Tanszék)

A FELTÁRÁS ELŐZMÉNYEI ÉS MENETE

Ópusztaszer¹ határában, az egykori szeri monostor romjaitól mintegy 800 méternyire délkeletre, egy természetes magaslaton a múlt században még állt a középkori Szer plébániatemplomának nyugati homlokfala, s az északi fal csonkja. A helybeliek a területet *Kápolnai-tábla*, *Kápolnarét*, illetve *Kápolnai erdő* néven ismerik.² Talán a helyismeret hiányával magyarázható, hogy a romok — az egyébként alapos kutató, Pusztaszer első monográfusa — Hornyik János figyelmét elkerülték. „Az elpusztult Szer helységnek most már semmi nyoma vagy maradványa nem észlelhető; csak gyanítani lehet, hogy az apátság omladékai közelében létező emelkedett részen lehetett valaha...” — írta 1865-ben.³ Alapos a gyanú, hogy az akkor közölt két rajz egyike a képaláírás ellenére nem a monostor, hanem a plébániatemplom romjait ábrázolja⁴ (1. ábra).

* A dolgozat régészeti részét Kozák Károly, történeti anyagát Kristó Gyula bírálta. Tanácsaiért ezúton is köszönetemet fejezem ki. A kéziratot 1975. augusztus 1-én zártam le.

¹ 1973 előtt Sövényháza község, mely a múlt század második felében jött létre a környékbeli Pallavicini birtokok közigazgatási központjaként, az előzőleg Algyőtől ÉNy-ra kialakult Sövényháza nevű település adminisztratív áttelepítése révén. A középkori eredetű Sövényházát a XVIII—XIX. századi térképek is az említett körzetben jelölik (Kaltschmidt A., 1947; Reizner J., Szeged története, I. Szeged, 1899. térképmelléklet 1827-ből stb.), ahol a település helyét az említett térképek egybevetésével Saliga László azonosította. 1764-ben a pusztaszeri birtokokat Kecskemét vette zálogba. A tulajdonjog 1803-ban a Pallaviciniek kezébe került, s Kecskemét város a „Felső-pusztaszeri” — részt kapta, ahol a múlt század folyamán alakult ki a ma is Pusztaszer nevet viselő község. Az ettől 12 km-re Dk-re levő Szermonostor romjai közelében jött létre — ugyancsak a múlt században — a Pusztaszeri major, mely jelenleg Ópusztaszer községhez tartozik.

² *Inczeft G.*, Sövényháza és vidékének földrajzi nevei. A Szegedi Pedagógiai Főiskola Évkönyve. Szeged, 1958. 110.

³ *Hornyik J.*, Pusztaszer, a honalapító magyar nemzet első törvényhozási közgyűlése színhelyének története. Kecskemét, 1865. 91.

⁴ A Vasárnapi Újság 1861. 48. sz. 568. oldalán közölt két rajz 1816 és 1861-ből. Ugyanezeket közli *Hornyik J.* i. m., az 1816-os évszámot 1836-ra módosítva. Mindkét ábrázoláson a félköríves kapuáttörés fölött csücsíves ablak látszik! Ismerve azonban a monostorromok 1832 és 1882-ből származó (*Göndöcs B.*, Pusztaszer és az évezredes ünnepély. Bp., 1883.) valóban hiteles ábrázolásait s a később készült fényképeket (*Györffy Gy.*, Pusztaszer. Műemlékvédelem. 1959. III. évf. IV. sz. 139—199.), kétséget kizáróan leszögezhetjük, hogy az ábrázolt falmaradványon sohasem lehetett csücsíves ablak. 1882-ben Römer F. is felfigyelt arra, hogy a szobanforgó rajzok nem lehetnek a monostorromok pontos ábrázolásai (*Göndöcs B.*, i. m. 44.). Néhány utalás azonban kétségtelen arra mutat, hogy a múlt században valóban léteztek Pusztaszeren gótikus épületromok: „Ecclesiam ex idea gothica magnifice olim structam vel rudera loquuntur” (Damiani Fuxhoffer benedictini Pannonii Monasteriologiae Regni Hungariae libri duo totidem et auxit *Maurus Czinár*. II. Pestini, 1860. 232.), s az 1836-os ábrázolással kapcsolatban: „... van kezemnél más hiteles baráti kéz által készült rajz is, mely hasonlólag olyat tanúsít.” (C. B. G., Nyílt levél a „Magyar Sion” szerkesztőjéhez. Magyar Sion, V. 1867. 252.). E gótikus templomrom viszont csak a plébániatemplom utolsó, gótikus periódusa nyugati homlokfala lehetett, melynek a feltárás során megismert méretei az 1836-os rajzon szereplő fal arányaival jól egyeznek. Mivel e romokat Hornyik J. nem ismerte, az 1836-os rajzot — a monostor ábrázolásának tartva — alapul használtatta a Szűcs I. által 1865-ben

1882-ben a monostor romjait ásató Gr. Khuen Antal és Göndöcs Benedek egészen pontos felmérést készített a templomrom maradványairól: „Az apátsági romoktól délre — mintegy 800 ölnyre — fekvő magaslaton áll a hajdani állítólagos kápolna romja, — kopár faltöredék; nyugati részének hossza 2 méter 5 centiméter, északi vonala 1 méter 70 centiméter, — egyes téglának hossza 27 centiméter, szélessége 15 centiméter...⁵ Az ásátást — melyre akkor nem került sor — itt is szükségesnek tartották, s a helyet „kápolna-rom” megjelöléssel feltüntették a Pusztaszer-környékét szemléltető térképen.⁶

1907 szeptemberében Csallány Gábor végzett ásátást a romok körül. Az ásátási dokumentáció ezideig nem került elő, midőssze két fényképet ismerünk, melyen jól látszik az akkor még 2,5 méter magas nyugati homlokfal és az egyik kutatóárok iránya (2-3 ábra).⁷ A Szegedi Napló tudósításából azonban egy keveset megtu-



1. Gótikus templomrom Pusztaszeren. 1836.

dunk a feltárás eredményeiről: „Csallány Gábor ... az eddig ismert templomtól és az Árpád-emléktől mintegy 700 méternyire egy másik, régebbi templomot fedezett föl, melynek anyaga, építkezési módja is primitívebb, mint az első templomé. Az eddig újonnan felásott templom a XI. századból való s eddig az alapzat, toronyalja, a szentély helye van kiásva...⁸ 1974 nyarán elpusztult a rom nyugati sarokmaradványa is, ekkor került sor a hitelesítő ásátásra.⁹

„hamarjában csak lépéssel megtett” (*Göndöcs B.*, i. m. 45.), helyszíni felméréssel készített vázlata kidolgozásához. Nem kétséges továbbá, hogy ha az 1836-os rajz a monostort ábrázolná, nem maradt volna el arról a még 1949-ben is magasan állott északi fal sem. Mindezek alapján a rajzot a gótikus plébániatemplom hiteles, 1832-ből származó ábrázolásának tartjuk.

⁵ *Göndöcs B.*, i. m. 72.

⁶ U. o., 34—35. közötti térképmelléklet (a rom helyét pontatlanul jelöli).

⁷ A fényképekért Szójka Jenőnek tartozunk köszönettel.

⁸ *Szegedi Napló*. 1907. szept. 5. XXX. évf. 210. sz.: Második templomrom Pusztaszeren; *u. o.*, 1907. szept. 3. XXX. évf. 208. sz.: Ásátások Pusztaszeren; *Szentes és Vidéke*. 1907. szept. 1. XXVIII. évf. 70. sz. és 1907. szept. 5. XXVIII. évf. 71. sz.: Újabb templomrom Pusztaszeren.

⁹ A feltárás 1974. szeptember 4. és október 12. között folyt, melyen Nagy András ásátási technikus is részt vett. Az ásátási helyszínrajz és a metszetek itt megjelent rajzaiért is neki tartozunk köszönettel.



2. A plébániatemplom nyugati sarokmaradványa. 1907.

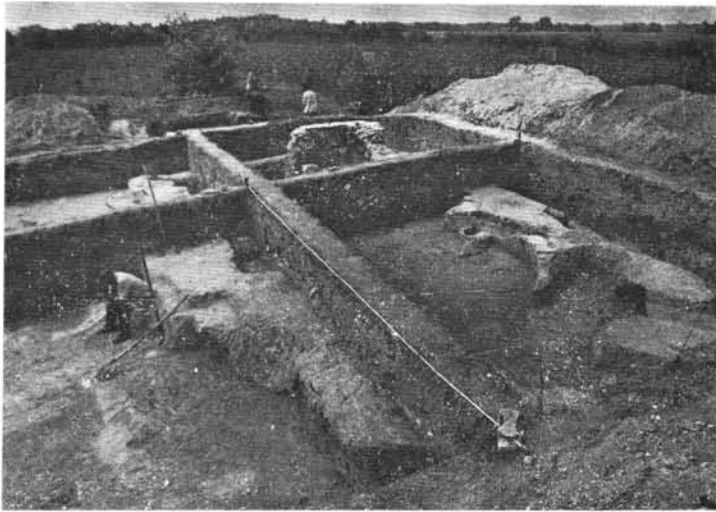


3. A nyugati sarokmaradvány és az ásatás DK-ről. 1907.

Négy, 8 x 6 méteres szelvényt nyitottunk a nyugati sarokmaradvány alapjaihoz igazodva (4-5. ábra). A területet a korábbi ásatás kutatóárkaival és a különböző korú rablógödrökkel — melynek több helyen a templom alapozásába is mélyen belevágtak — csaknem teljesen átforgatták (6. ábra). Így a temetkezések közül a templombelsőben s a templom körül feltárt körzetben a szűzföldbe mélyedő sírokon kívül csak kevés maradt bolygatatlan. Kivételt képezett a IV. szelvény, ahol a gödrökkel viszonylag kisebb mélységig hatoltak le, ezért a feltárt sírok nagyrésze ebből a szelvényből került ki.



4. A templom feltárt alapfalai K-ről.

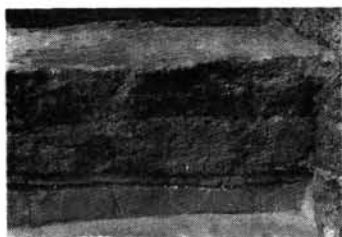


7. A romok feltárás közben K-ről. 1974.

A templom falait az említett sarok kivételével teljesen széthordták. A falak döngölt agyag alapjai azonban viszonylag épen maradtak, így pontosan tisztázni lehetett az építési periódusok alaprajzát és relatív időbeli sorrendjét:

I. periódus: román stílusban épült jellegzetes Árpád-kori falusi templom. Tengelye 51 Ék; hossza 11,20 m; szélessége 7,64 m (külső méretek); a hosszanti alapfalak szélessége 1,60 m. A téglalap alaprajzú hajóhoz a Dk-i oldalon enyhén nyújtott félköríves apszis járul (az alapozás szélessége 1,10 m, az apszis belső hossza 2,70 m), mely a diadalív alapozásának pilléres kiugrásával csatlakozik a hajó falaihoz. A nyugati zárófal alapozásából csak 1,10 x 0,90 méteres szakasz maradt meg. Az alapozás technikája lényegesen eltér a későbbi periódusok alapozásától. A lefelé szűkülő alapárok alját mindenütt féltéglákkal rakták le, erre öt rétegben, átlag 20-20 cm vastagságban döngölték az agyagot úgy, hogy az egyes rétegeket a döngölés után bizonyos ideig száradni hagyták (6-8. ábra). Az alapozás mélysége az apszisnál —1,33 m, az északi falnál —1,27 m, a déli falnál —1,30 m, a nyugati fal esetében —1,33 m volt. A románkori padló szintjét a bolygatások miatt nem tudtuk elkülöníteni, a legelső téglasorokból csak az apszis két szélén és a hosszanti alapfalak tetején maradtak meg in situ — az első templomhoz tartozó — 27-28 x 15-16,5 x 4,5-5 cm méretű téglák. Az épület fedésére utaló nyomokat nem találtunk, csupán feltételezzük, hogy a falak közti kis távolság áthidalására a legegyszerűbb síkmennyezetet alkalmazták.

II. periódus: a nyugati homlokfalhoz toldott 4,90 x 4,10 m-es torony 1 m széles alapfalakkal. A torony a falak kiszedési árkaiba visszahullott építőanyag tanúsága alapján téglá és réti mészkő vegyes alkalmazásával épült, az alapozás mélysége —1,59 cm. E homlokzati torony utólagos építését egyrészt az eltérő alapozási mélység, másrészt az eltérő alapozási technika bizonyítja: a nem rétegesen döngölt agyagalap alatt nem volt téglasor. Réti mészkőből faragott kváderek csak az I/F és II/D gödrökből kerültek elő, az utóbbit a gótikus periódushoz tartozó padlószint zárta. E rétegvizonyból két lehetőség vethető fel: az első periódus építéséhez vegyesen használtak fel téglát és réti mészkövet, vagy a részben kváderekből épült torony



8. Az ÉNy-i hajófal alapozása

a pusztulást követően — mikor a falakon belül ásott rablógödörök még nyitva voltak — a szentély irányába dőlt.

III. periódus: az újjáépítés során a templom a korábbi alapfalak részleges felhasználásával gótikus alaprajzot kapott.¹⁰ A szentélyt Dk-i irányban megnyújtva, a nyolcszög öt oldalával záródó új apszis alapját közvetlen a korábbi alapozás meghosszabbításaként ásták le. Az árok ez esetben is lefelé szűkült, így a román kori alappal való találkozásnál a fordított V-alakban megmaradt szűzföld világosan

mutatta a toldás helyét. A bővítés alapozási mélysége a keleti oldalon szokatlan, —3,18 m volt, ami az előzőnél magasabb építményre enged következtetni. A szentélybelsőt a nyugati irányban is meghosszabbították, s mindkét hosszanti oldalon kiegyenesítették a poligonális záródásnak megfelelően. Ezt az apszis déli oldalán az alapozás toldása is mutatta. A szembenlevő oldalon toldásra nem volt szükség, mivel a korábbi alapozás és az építendő falszakasz vonalai jórészt egybeestek (5. és 9. ábra). Az apszis ez esetben is pilléresen csatlakozott a hajó falaihoz. A templomhajó nyugati végét is bővítették 1,80 méterrel úgy, hogy a nyugati homlokfal ráépült az előzőleg már kiásott toronyalapok betemetett árkaira (10–11. ábra). A templom hossza 14,80 m, szélessége 6,70 m. Az alapozás módja a toronyéhoz hasonló: az árok aljára nem helyeztek téglasort, s az agyagot nem rétegesen, hanem egyszerre döngölték be (szélessége 1 m, mélysége —1,41 m). A hajó közepén habarccsal kötött téglasorok és döngölt agyagrétegek váltakozásával alapozott 1,30 x 1,30 m-es középpillér tartotta a nyugati karzatot (M: —1,40 m) (12. ábra). Az alapozás technikájának itt datáló jellege van, ugyanis a tatásjárás után újjáépült kolostorban hasonló alapozású fallal zárták le a kerengő addig nyitott déli szakaszának egy részét.

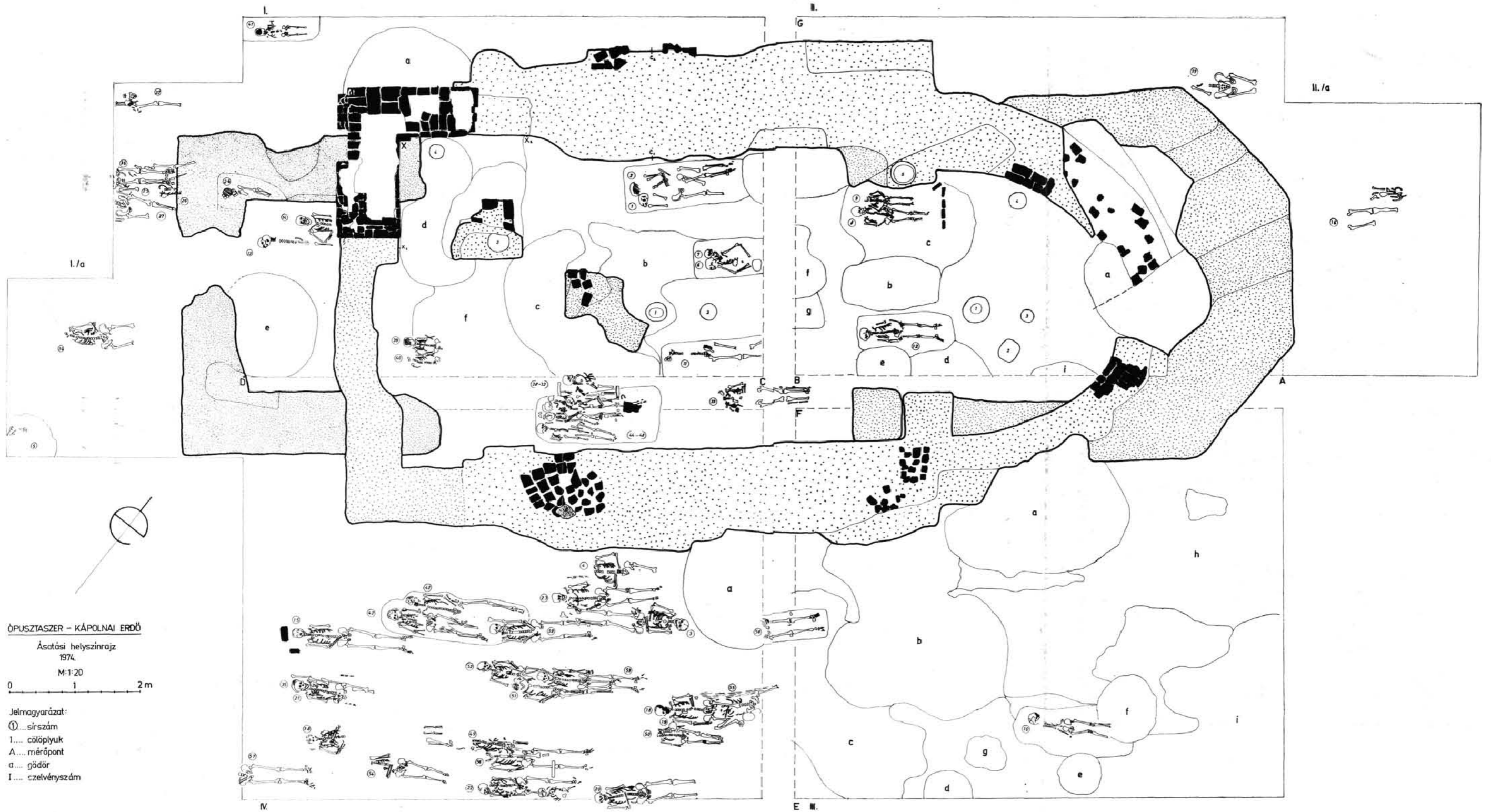
A gótikus templom építéséhez felhasználták a román kori templom tégláit is, de megjelentek új, 29–30 x 16–16,6 x 5–5,5 cm-es méretű téglák is. A templombelsőben előkerült cölöplyukakat a III. periódus építéséhez készült állványzat nyomainak tartjuk; rendszerük nem teljes, mivel ez esetben is csak a szűzföldbe mélyedő oszlopok nyoma volt megfigyelhető. Az I/2, I/4 és II/5-ös cölöplyukak helyzete azonban egyértelműen mutatja hovatartozásukat (5. és 13. ábra). A fekete réti agyagból döngölt 8–10 cm vastag padló foltokban több helyen jelentkezett, nagyobb összefüggő réteget azonban csak két helyen képezett (6/e ábra). Az átforgatott törmelékrétegből előkerült vörös mészkőlap-töredékekről nem dönthető el biztosan, hogy e templomhoz tartoztak eredetileg, vagy más építőanyaggal együtt a monostorból kerültek ide. Egy épségben megmaradt lap mérete (18 x 18 cm) az előbbi feltetelezés mellett szól.

A feltárt sírok leírása¹¹

1—2. sír: I. Téglalap alakú, szögletes sarkú sírgödör (H=180 cm, Sz=70 cm, M=—153 cm, T=230°). Egyidőben temetett két felnőtt csontváza. Bh, Mn, karok a mellen (2. sír), Mvh=134 cm (1. sír), Vh=162 cm (2. sír).

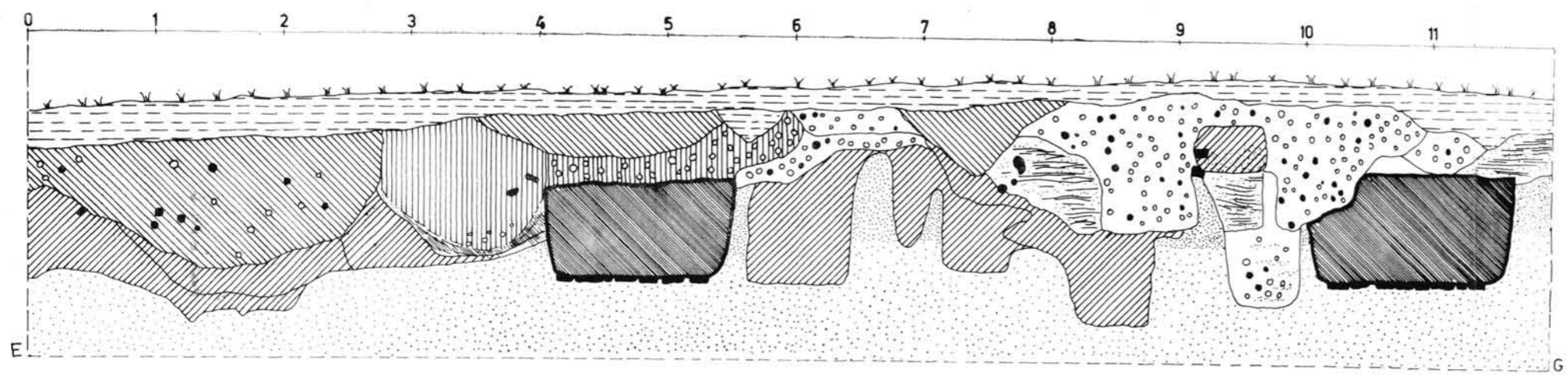
¹⁰ Az építkezés megindulása előtt a román kori templom falait teljesen elbontották, s miután az új alaprajznak megfelelő kiegészített alapozás elkészült, az új és a régi alapfalakat egy 4–5 cm vastag agyagréteggel hozták egyenlő szintre. E borító réteg a korábbi alapozástól rétegesen elvált, s alóla több helyen előbukkantak a román kori templomfalak legalsó téglasorai.

¹¹ A sírleírásoknál a következő rövidítéseket alkalmaztuk: I–IV=szelvényszám, Sn=sírfolt nélküli, Nb=nem bolygatott, Bh=bolygatott, hiányos, Gy=gyermek, F=felnőtt, Vh=vázhossz, Mvh=mérhető vázhossz, Mn=melléklet nélküli, M=mélység, (valamennyi mélységadat a

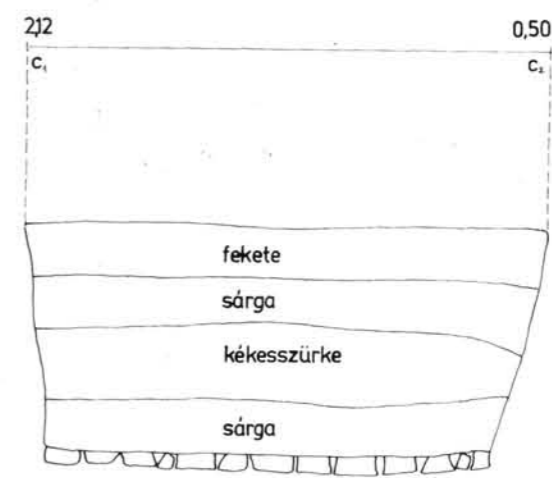
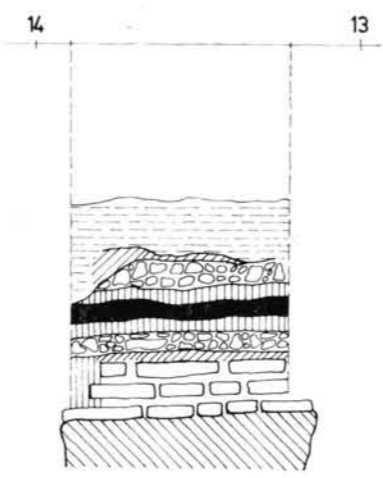
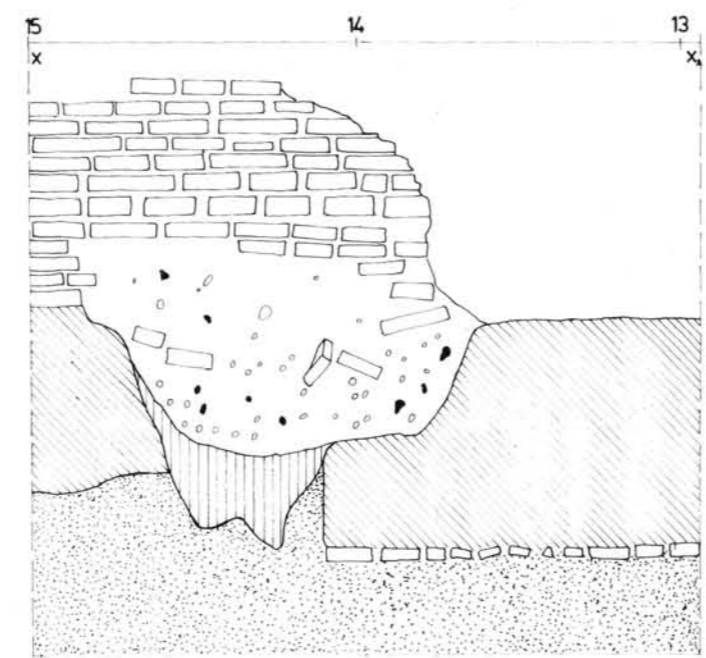
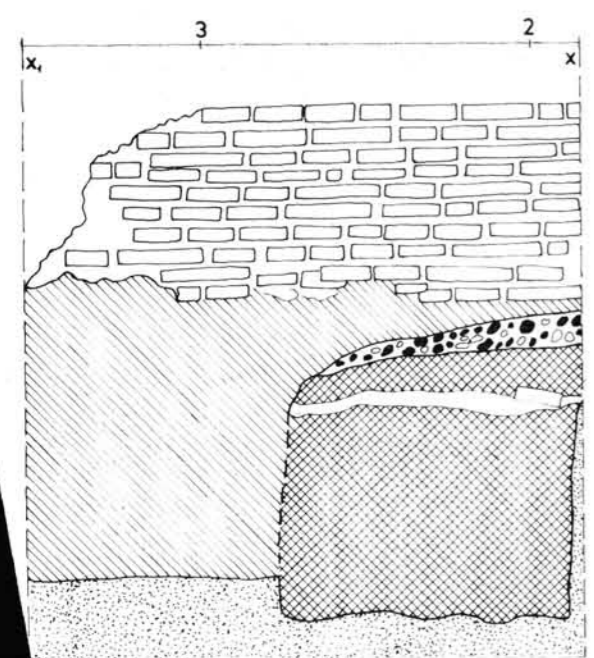
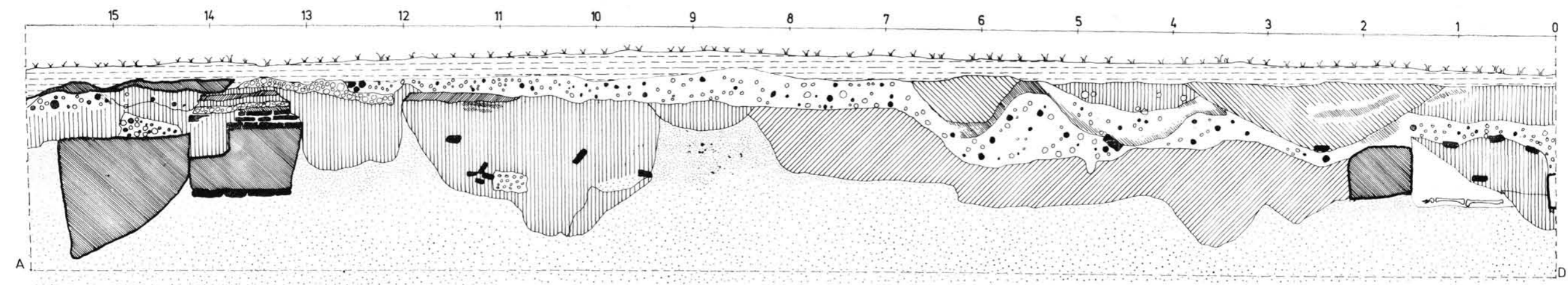


5. Az ásatás helyszínrajza

ÓPUSZTASZER-KÁPOLNAI ERDŐ
1974.



- A-D; E-G. metszetek
- szántott talaj
 - újkori humusz
 - téglás, habarcsos törmelék
 - homokos bemosódás
 - homogén szürke humuszos betöltés
 - homogén sötétszürke enyhén homokos betöltés
 - döngölt agyag
 - homok
 - tégla
 - habarcs
 - réti mészkő
 - szürke, döngölt agyag

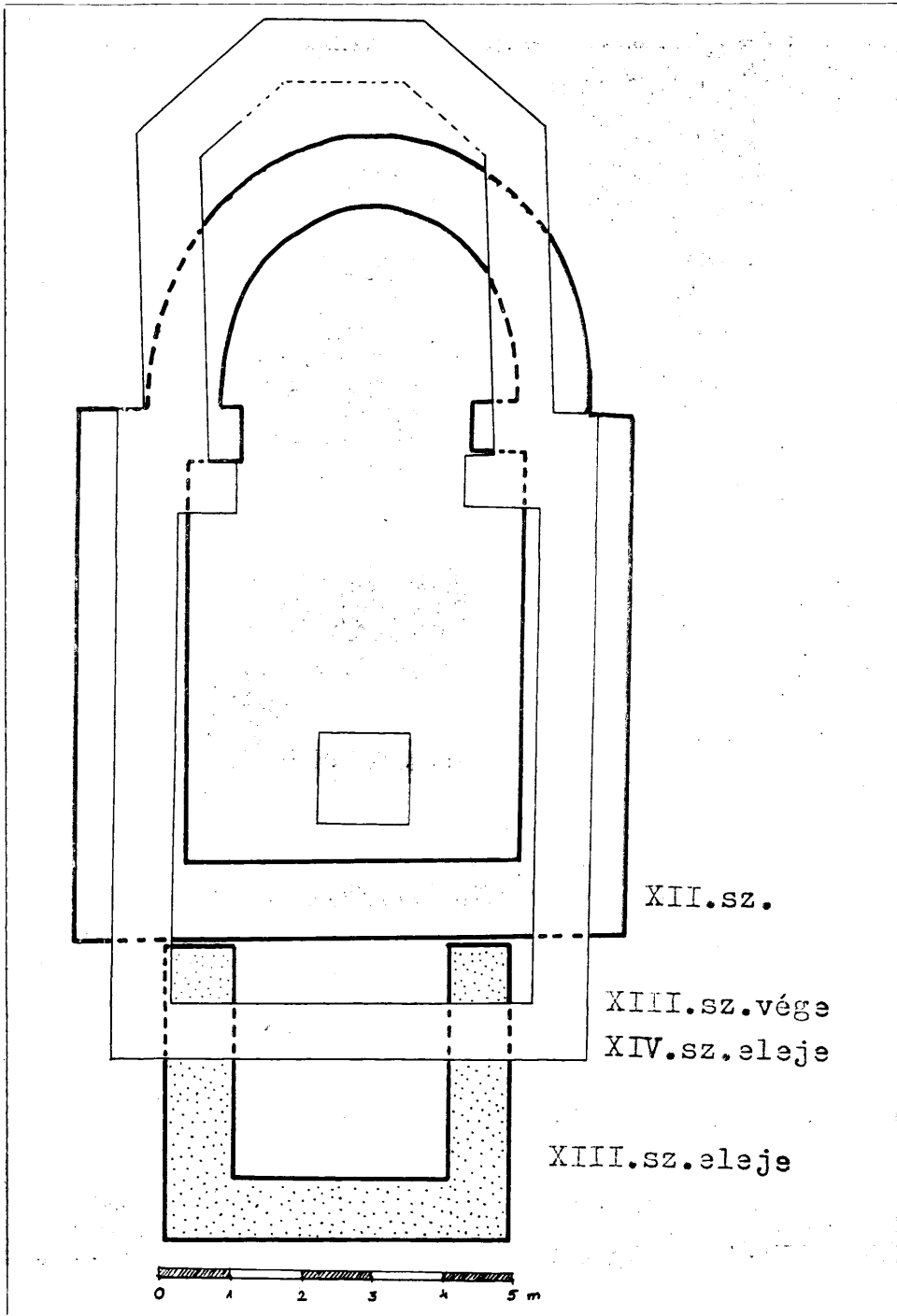


- torony alapozása
- döngölt szürke réti agyag

6. A szelvények és alapfalak metszetei

1948
1949
1950
1951
1952
1953
1954
1955
1956
1957
1958
1959
1960
1961
1962
1963
1964
1965
1966
1967
1968
1969
1970
1971
1972
1973
1974
1975
1976
1977
1978
1979
1980
1981
1982
1983
1984
1985
1986
1987
1988
1989
1990
1991
1992
1993
1994
1995
1996
1997
1998
1999
2000
2001
2002
2003
2004
2005
2006
2007
2008
2009
2010
2011
2012
2013
2014
2015
2016
2017
2018
2019
2020
2021
2022
2023
2024
2025

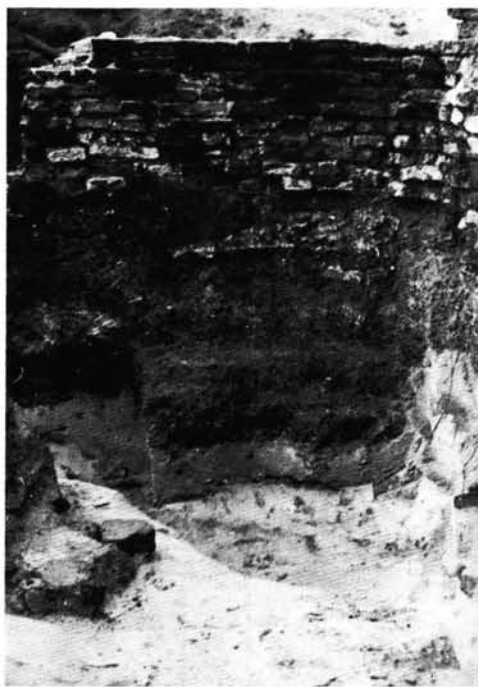




9. Az alaprajz rekonstrukciója

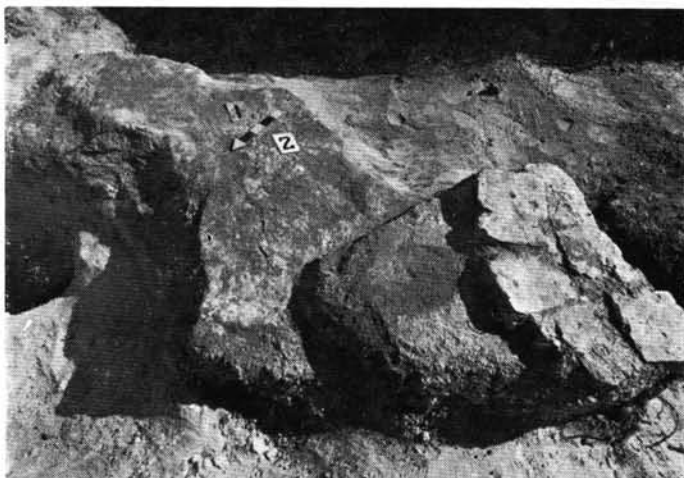


10. A feltárt alapfalak D-ről.



11. A Ny-i homlokfal romja (alatta a torony alapozása) ÉK-ről.

Ny-i sarokmaradvány sarka szintjétől értendő, a helyszínrajzon 0-val jelölve), H=hosszúság, Sz=szélesség, T=tájolás. A nemek meghatározása ezideig nem történt meg. (Az I. és II. táblán a kettős líliom alakú veretek technikai okok miatt helytelenül szerepelnek az eredeti, valószínűen 90°-os eltéréssel feltételezhető helyzethez képest).



12. A karzattartó pillér alapozása.



13. A szentélyben feltárt cölöplyukak.

3. sír: IV, Sn, Nb, Mn, F, karok a mellén, Vh=184 cm, M=-137 cm, T=58° Ék.

4. sír: IV, Sn, Bh, Mn, F, karok a mellén, Mvh=97 cm, M=-132 cm, T=238° DNy.

5. sír: I/a, bronzkori temetkezés (halomsíros kultúra).¹²

6-7. sír: I, téglalap alakú, szögletes sarkú sírgödör (H=110 cm, Sz=57 cm, M=-129 cm), Bh, Mn, F, Mvh=72 cm, T=231° DNy, a 6. sz. utántemetkezés, a medence fölött további öt koponya, hozzájuk tartozó csontok nélkül.

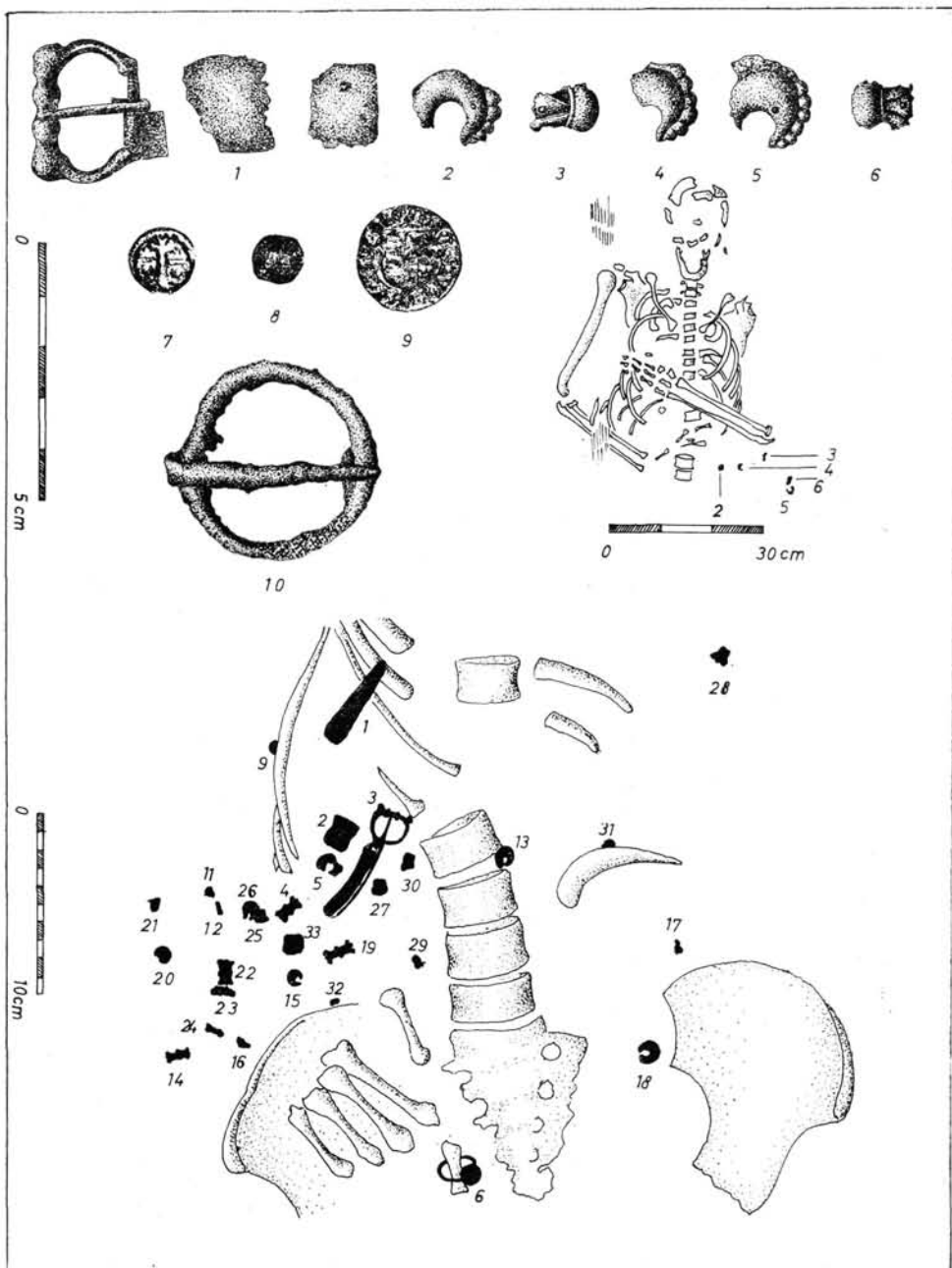
8-9. sír: II, Sn, a lábknál téglakeret maradványa, Bh, Melléklet=a jobb térdnél (8. sír) Zsigmond (1387-1437 CNH. II. 125. (I. t. 8) pénze.¹³ 8. sír=F, koponyája jobbra fordulva, kezek a medencében. Vh=124 cm, M=-122 cm, T=240° DNy. 9. sír: koponyája hiányzott, Mn, Gy. kezek a medencében, Mvh=77 cm, M=-117 cm, T=236° DNy.

10. sír: III. Sn, Bh, Mn, F, Vh=125 cm, M=-102 cm, T=241° DNy.

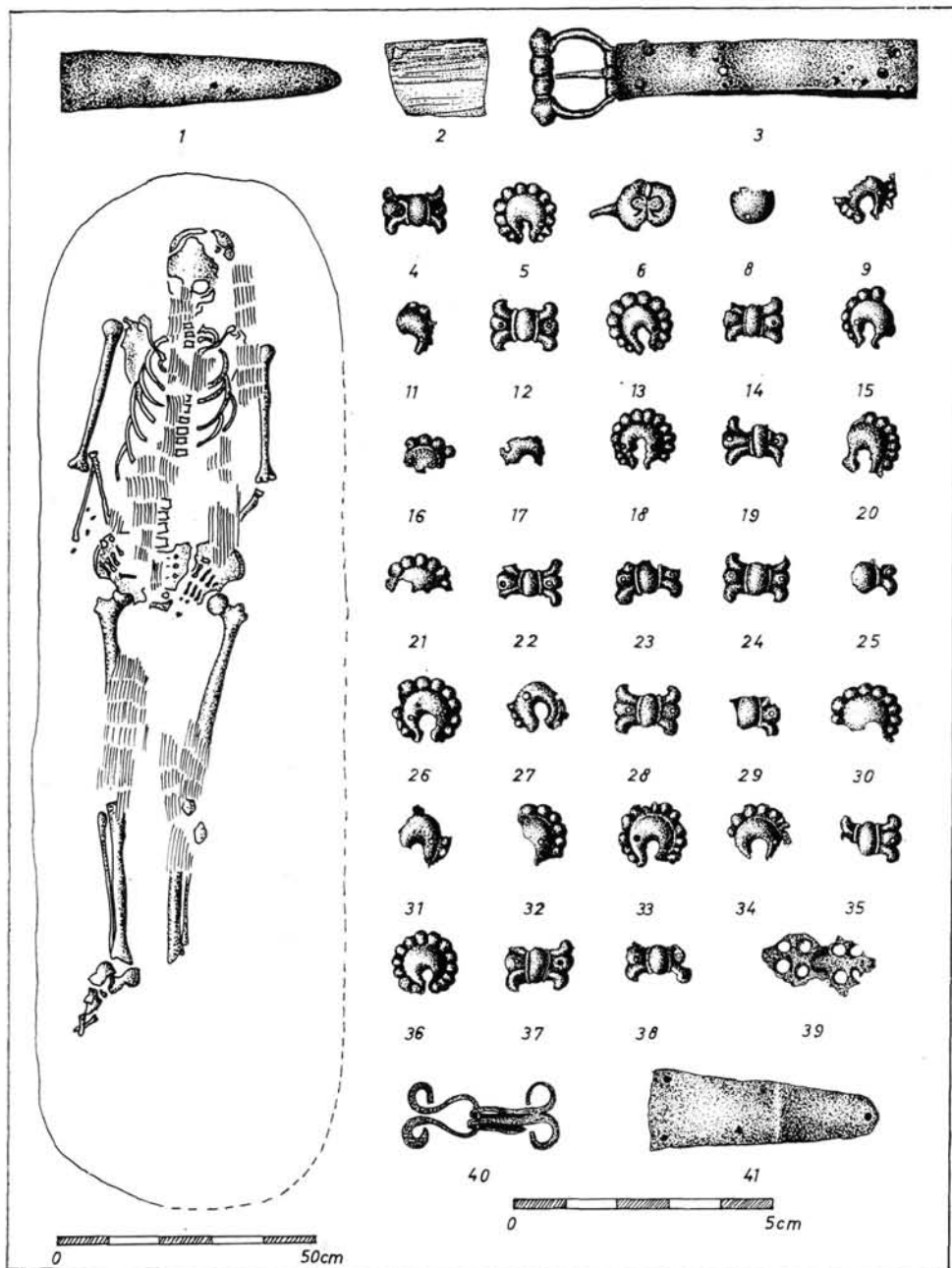
¹² Közlését külön tervezzük.

¹³ A pénzek meghatározásáért Gedai Istvánnak tartozunk köszönettel.

11. sír: I. Sn, Bh, Mn, F, Vh=141 cm, M=-123 cm, T=232° DNy.
12. sír: II, lekerekített sarkú, téglalap alakú sírgödörben (H=146 cm, Sz=55 cm, M=-132 cm serdülő korú gyermek csontváza. Karok a test mellett, kezek a medencében. Bh, Mn, Vh=128 cm, M=-130 cm, T=230° DNy.
13. sír: I, Sn, Bh, Mn, F. Csak a koponya és a gerincoszlop in situ. Vh=114 cm, M=-133 cm, T=234° DNy. A sírt a harmadik építési periódus nyugati homlokfala alapozásakor megbolygatták.
14. sír: I, Sn, Bh, Mn, F, Mvh=59 cm, a medencétől lefelé a templom harmadik építési periódusának alapozása vágta, T=236° DNy.
15. sír: IV, Sn, Nb, Mn, F, Vh=188 cm, M=-129 cm, T=237° DNy, kezek a medencében, a sír földjében koporsószege, a koponya mellett 30×16×5,5 cm-es és egy ?×15×5 cm-es méretű téglá.
16. sír: II/a, Sn, Bh, Mn, F, Mvh=77 cm, M=-143 cm, T=229° DNy.
- 16/a sír: a 16. sír ásásakor szétdőlt korábbi temetkezésből származó csontok, a 16. sír bal oldalán.
17. sír: II, Sn, Bh, Mn, F, Mvh=98 cm, M=-130 cm, T=238° DNy.
18. sír: IV, Sn, Bh, Mn, F, Mvh=132 cm, M=-143 cm, T=232° DNy, a jobb kar nyújtva a test mellett, bal kar könyékben behajlítva, kéz a mellen, térdtől lefelé a csontok hiányoztak.
- 18/a sír: teljesen feldúlt.
19. sír: IV, Sn, Bh, Mn, F, Mvh=95 cm, M=-132 cm, T=248° DNy. Csak a bal medence-lapát és lábszár csontjai in situ.
20. sír: IV, Sn, Nb, Mn, F, Vh=168 cm, M=-133 cm, T=227° DNy, jobb kézfej a mellen, bal kar könyékben behajlítva, kézfej a bal kulcsonton, a sír földjében koporsószegek.
21. sír: IV, Sn, Bh, Mn, F, Mvh=113 cm, M=-145 cm, T=242° DNy, a csontváz bal oldalán fakéreg-koporsó nyomai.
22. sír: IV, Sn, Nb, Mn, F, Vh=159 cm, M=-140 cm, T=230° DNy, koponyája, felsőteste enyhén jobbra fordulva, jobb kar nyújtva a test mellett, kézfej a jobb combcsonton, a bal kézfej a jobb medence-lapáton.
- 22/a sír: A fenti csontváz jobb lábszára fölött csecsemő csontváza. Mvh: 55 cm.
23. sír: IV, Sn, Bh, Mn, F, Vh=170 cm, M=-151 cm, T=258° DNy, bal kézfej a medencében, jobb alkarcsontok hiányoztak, bal oldalon vékony csikban fakéreg-koporsó maradványa.
- 23/a sír: a fenti csontváz mellett, a bal oldalon, összerakott csontok.
24. sír: I, téglalap alakú, lekerekített sarkú sírgödör, Bh, Mn, F, Mvh=75 cm, M=-141 cm, T=244° DNy, csak a bal kar csontjai és a jobb lapockacsont in situ. A sírt a torony pusztulása után, részben az agyag alapozásba ásták.
25. sír: I/a, Sn, Bh, Mn, Gy, Mvh=46 cm, M=-122 cm, T=234° DNy.
26. sír: I/a, Sn, Bh, Mn, F, Mvh=96 cm, M=-145 cm, T=246° DNy, karok nyújtva a test mellett.
27. sír: I/a, Sn, Bh, Mn, F, Mvh=134 cm, M=-122 cm, T=246° DNy.
- 28—32. sír: I. Sn, Bh, Melléklet: I. áttört díszítésű öntött réz ruhakapocs-pár (2,2×1,2 cm, II. t. 39). 28. sír: szorosan egymásra temetett serdülő korú gyermekek csontváza, Vh=28:122 cm, 29: 41 cm (Mvh); 30: 72 cm (Mvh); 31: 38 cm (Mvh), M=28: -168 cm, 29: -170 cm, 30: -166 cm, 31—32: -163 cm. T=(28. sír) 228° DNy.
33. sír: I, Sn, Bh, Mn, F, Mvh=145 cm, M=-135 cm, T=232° DNy.
34. sír: I/a, Sn, Bh, Mn, F, Mvh=109 cm, M=-151 cm, T=234° DNy, a koponya és az alsó lábszárak hiányoztak.
35. sír: IV, Sn, Bh, Mn, F, Mvh=86 cm, M=-153 cm, T=240° DNy. A medence alatt fakéreg-koporsó maradványai.
- 35/a sír: a fenti csontváz bal oldalán összefüggés nélküli csontok.
36. sír: I/a, Sn, Bh, Mn, F, Mvh=93 cm, M=-146 cm, T=230° DNy, kézfejek a combcsontokon.
37. sír: I/a, Sn, Bh, Mn, F, Mvh=104 cm, M=-143 cm, T=234° DNy, karok nyújtva a test mellett.
38. sír: IV, Sn, Bh, Mellékletek: I. öntött bronz csatkeret (2,8×2,1 cm), csatatest lemezei (két töredék), 2, 4, 5. gyöngysor keretelésű, alul patkó alakú áttöréssel díszített kerek, préselt bonz övveretek (átlag m.: 1,9×1,9 cm), 3, 6. Kettős liliom alakú préselt övdiszek (1,2×1,7 cm) I. t. F, Mvh=59 cm, M=-161 cm, T=228° DNy, koponya összetörve, kezek a mellre helyezve, medencétől lefelé hiányzott, több helyen fakéreg-koporsó maradványai.
- 39—40. sír: I, Sn, Bh, Mn, Mvh=58 cm (39); 47 cm (40), M=-169 cm (39), -173 cm (40), T=237° DNy. Egyidőben temetett két 8—10 év körüli gyerek csontváza. A 40-es bal, a 39-es jobb karja egymásba fonva, lábszárcsontok hiányoztak.
41. sír: I, Sn, Bh, Mn, Gy, Vh=80 cm, M=-133 cm, T=230° DNy.
42. sír: IV, téglalap alakú, lekerekített sarkú sírgödör (H: 200 cm; Sz: 58 cm; M: -164 cm),



I. tábla 1—6=38. sír; 7=56. sír; 8=8. sír; 9=szórvány; 10=44. sír; jobbra a 38. sír rajza, alul a 42. sír részletrajza.



II. tábla. 1—38=42. sír; balra a 42. sír rajza; 39=28. sír; 40=44—48. sír; 41=szórvány.

háton fekvő, nyújtott helyzetben eltemetett felnött csontváza, karjai a test mellett, kézfejek a medencére helyezve, Bh, Vh: 157 cm, a váz fölött teljes hosszúságban fakéreg-koporsó maradványai, M = -162 cm, T = 242° DNy. Mellékletek: 1. nyelv alakú, kettős bronzlemezből kialakított szíjvég, sarkain egy-egy szegeccsel (5,4×1,2 cm); 2. kagylótöredék; 3. bronz csattest és keret (7,5×1,8, ill 1,1 cm); 4, 12, 14, 19, 22—25, 28—29, 35, 37—38: kettős lilium alakú préselt bronz övdiszek (átlag m.: 1,2×1 cm), 5, 9, 11, 13, 15—18, 20—21, 26—27, 30—34, 36: gyöngysor keretelésű, kerek préselt bronzlemez-övdiszek, alul patkó alakú áttöréssel (átlag m.: 1,3×1,3 cm); 6. lilimos díszítésű ezüst pecsétgyűrű (1,1×1 cm); 7, 8, 10: ezüst lemezből préselt gombok töredékei (egyetlen ép darab mérete: 0,7×0,8 cm). II. tábla.

43. sír: IV, téglalap alakú, lekerekített sarkú sírgödör (H: 189 cm, Sz: —, M: -165 cm). F csontváza, Bh, Mn, Vh = 180 cm, M = -163 cm, T = 242° DNy.

44—48. sírok: I. téglalap alakú, lekerekített sarkú sírgödörben öt 10—15 év körüli gyermek csontváza. Bh, Melléklet: a 44-es csontváz medencéje fölött kerek vascsat (4,1×3,8 cm, I. t. 10.), Mvh = 44: 128 cm; 45: 98 cm; 46: 126 cm; 47: 75 cm; 48: 115 cm, a jobb tibia mellett és a lábfej fölött koporsóvasalás, a 48. csontváz alsó lábszárai fölött két féltégla feküdt. (E sírgödörbe tartozik a magasabb szintben kibontott 28—32-es sír csontvázai is, melyek bontásakor a gödör feltja még nem különült el). A sír földjében rézhuzalból hajlitott ruhakapocs pár (2,9×1,3 cm; II. t. 40.).

49/a—b sírok: IV. Sn, Bh, Mn, F, Mvh = 107 cm, M = -149 cm, T = 240° DNy; 49/b sír: U. o., Sn, Bh, Mn, Gy, Mvh = 32 cm, (csak a lábszárcsontok in situ), M = -141 cm.

50. sír: IV, Sn, Bh, Mn, F, 8—10 év körüli Gy. Karok a test mellett, bal kéz a medencében, Mvh: 95 cm, M = -162 cm, T = 238° DNy.

51. sír: IV. Sn, Mb, Mn, F, karok könyökben kissé felhúzva, kezek a medencében, Mvh: 168 cm, M = -167 cm, T = 230° DNy. A bal humerus alatt másik váz csonja (51/a sír.)

52. sír: IV, Sn, Bh, Mn, F. Koponya balra billentve, jobb alkar és lábfej hiányzik, kezek a medencében egymásra helyezve. Vh = 158 cm, M = -172,5 cm, T = 239° DNy.

53. sír: IV, Sn, Nb, Mn, F, karok nyújtva a test mellett, Vh = 173 cm, M = -167 cm, T = 236° DNy.

54. sír: IV, Sn, Bh, Mn, F, karok a mellen keresztbefonva, Vh = 127 cm, M = -167 cm, T = 241° DNy.

55. sír: IV, Sn, Bh, Mn, F, bal oldalán 110×20 cm nagyságban megmaradt fakéreg koporsó maradványa. Mvh = 112 cm, M = -157 cm, (a koporsó mélysége: -151 cm), T = 230° DNy.

56. sír: IV, Sn, Bh, Melléklet: III. Endre (1290—1301) CNH. I. 360. pénze, (T. t. 7), F, jobb kéz a medencében, bal kar a test mellett kinyújtva. A váz fölött 40×10 cm nagyságban fakéreg-koporsó maradványa. Mvh = 173 cm, M = -170 cm, T = 235° DNy.

57. sír: IV. Sn, Bh, Mn, F, kezek a medencében, Mvh = 126 cm, M = -177,5 cm, T = 230° DNy.

58. sír: IV, téglalap alakú, szögletes sarkú sírgödörben, Bh, Mn, F, Mvh = 92 cm, M = -150 cm, T = 227° DNy.

59. sír: IV, Sn, Nb, Mn, F, koponya balra fordulva, kezek a medencében egymásra helyezve, Vh = 168 cm, M = -163 cm, T = 231° DNy.

A feltárt területen az a-b megjelölésű sírokkal együtt 64 temetkezés került elő, a temetkezési rítus és a megfigyelt jelenségek egyeznek a hasonló korú temetőknél észleltekkkel, így a teljes feltárás előtt a temető részletes elemzésére nem térünk ki.

A sírok tájolása DNy 227° (20,58) és DNy 258° (23) között váltakozik, csupán egy esetben fordult elő lényeges eltérés (3.sír), mikor a halottat fejfel ÉK-nek (58°), de a többi sírral egyező irányban temették el. A sírok tájolása mindig követi a temp-lomtengely irányát. 11 esetben lehetett megfigyelni koporsó nyomait — legtöbbször a korszakban általános fakéreg-koporsót alkalmazták,¹⁴ de elkerültek deszkakoporsóra utaló vasszögek és pántok is (15, 20, 32, 46). Téglakeret maradványa mindössze egy sírban (8-9) fordult elő, a 15. sírban a koponyát téglákkal rakták körül.¹⁵ Az esetek túlnyomó többségében az eltemetettek karjai a mellen keresztbe fonva, vagy a kézfejek a medencében egymásra helyezve nyugodtak. Csupán négy esetben fordult elő a karok test melletti nyújtott tartása (10, 29, 31, 53). A sír

¹⁴ *Bálint A.*, A Kiskunfélegyháza-templomhalmi temető. MFMÉ. Szeged (1956), 77., Pusztaszer — Monostor, Csengele — Bogárhát (mindkettő közöletlen, anyaga a SzMFM-ban).

¹⁵ *Mesterházy K.*, i. m. 147.; *Topál J.*, Árpád-kori temető és templom Cegléd-Madarászhalmon. Shudia Comitatus I (1972) 5, 30, 58, 64, 114, 161, 163, 165, 196, 198 és 199. sz. sírok.

gödört 9 esetben lehetett megállapítani, melyek téglalap alakú, szögletes vagy lekerített sarkúak voltak. A sírok mélysége –27 és –186 cm között váltakozott.

Melléklet 6 temetkezés mellől került elő, a pénzmellékleteket leszámítva datáló értékük azonban csak a 38 és 42-es sírból származó pártaöv-vereteknek és a 28-as sírből előkerült ruhakapocsnak van.

A 38.sz. és 42. sz. sírokból előkerült öveket a csatkeretek és a kettős liliom alakú veretek alapján a XIV-XV. századi kunok emlékéanyagába kell sorolni. A csatkeretek e típusa ugyanis meglehetősen ritka, az itt előforduló darabok legjobb szerkezeti és formai analógiái mindig kun előkelők sírjaiból kerültek elő, s legközelebbi megfelelői a tirnovói és a Szent-Erzsébet-öv csatjai.¹⁶ Mivel az övdíszek analógiái egyszerűbb kivitelben főként kun szállásterületen fordulnak elő (XIII-XVI sz.)¹⁷, valamint a kettős-liliom alakú veretek pontos analóg párjai¹⁸, s az a körülmény, hogy a középkori Szer a kun puszták keleti határán fekszik, arra mutatnak, hogy a vizsgált sírokból jómódú, keresztény hitre tért kunokat temettek el. A 42. sz. sírból származó liliomos díszítésű ezüst pecsétgyűrű is a fenti időszakot jelöli.¹⁹ Így a két sír leleteinek korát a XIV. század vége és a XV. századon belül nehéz pontosítani. Ugyanezt az időszakot, vagy a XVI. század elejét jelöli a 28. sír öntött, áttört, gótikus ruhakapocs-párja is.²⁰

Mivel mindkét szóban forgó sír bolygatott, hiányos volt, a veretek elhelyezkedését, sorrendjét, s az öv szerkezetét nem lehetett megbízhatóan rekonstruálni. A meglehetősen jó állapotban fennmaradt textilmaradványok vizsgálata alapján azonban biztosra vehető, hogy mindkét esetben textilövről van szó. A 38. sz. sír esetében az öv anyaga lenvászon, szélessége 2 cm, a 42 sz. sírnál 1 cm széles selyemszalag volt. Mindkét öv textilrésze szokatlan előállítási módszerrel, a hazai viszonylatban elsősorban megfigyelt, ún. táblácskás szalagszövésessel készült.²¹ Feltehető, hogy a textil a csupán egy bőrvön borításául szolgált, azonban ez ellene szól a 38. sz. sírből származó csattest lemezei közti egészen kis hézagot teljesen kitöltő szövetsík, s hogy bőrmaradvány egyik sírban sem került elő.

Az előkerült leletanyag tehát a XIII. század vége és a XVI. század eleje közötti időszakból, azaz a gótikus templom korából származik. A legkorábbi templomhoz tartozó sírokból nem volt melléklet, így csak néhány esetben lehetett biztosan az első templomhoz tartozó temetkezéseket elkülöníteni (12, 13, 14. sírok).

¹⁶ Tóth, Z., La boucle de Kigyópuszta. Arch. Ért. 1943. 174—184. és XXXII. t. 1.. Éri I., Adatok a kigyópusztai csat értékeléséhez. Fol. Arch. 8 (1956) 149, 151. és 38. kép., Pálóczi-Horváth A., A csölyösi kun sírlelet. Fol. Arch. XX (1969) 115., 5. ábra 1., U. a., A felsőszentkirályi kun sírlelet. Cumania 1 (1972) 177—202. (bőséges analógiákat közöl, köztük az idézett Szent-Erzsébet öv és a tirnovói öv csatjait), 4—5. kép, 13. kép 1—2., 14. kép 1.

¹⁷ Foltiny I.—Körök J., A csestői középkori templom és temető. Alföldi Tudományos Intézet Évkönyve. I. (Szeged 1946) 164—165., 1. ábra.; Bárányné Oberschall M., A salgótarjáni, orgondaszentmiklósi és pakonyi középkori sírleletek. (Bp. 1942) 4., I. t. 2.

¹⁸ Pálóczi-Horváth A., i. m. (1972), 8—9. kép., 13. kép 3—4., 14. kép 4—6., 15. kép 4.

¹⁹ Szabó K., i. m., 151. kép (36. sír) és 274—295; Muhi elpusztult középkori falu tárgyi emlékei (Leszih Andor ásatásai). Összeállította Éri I. és Bálint A., Rég. Füzet. II/6. (1959) XI. t. 9.; Ötömös. Móra F. ásatása 1905. A SZMFM 1883—1906-os leltárkönyve 240., LII. sír 46. sz. gyűrű, u. ebben a sírban a 47. sz. alatt Nagy Lajos pénze.

²⁰ Olasz E., Középkori leletek Békéssámsonon. SzKMÉ. 1955. 19. kép. 26; Bálint A., MFMÉ. 1956. X. 15., 17. és 83.; Kovács B., Nagytálya középkori templomának feltárása. EMÉ. X (1972), III. t. 4; 7; 8; 12; 13; 15; 18; IV. t. 3; 5; 13; VII. t. 3. és 139.

²¹ A textilmaradványok vizsgálatát T. Knotik Márta végezte. Vö. :Táblácskás szövésű szalagtöredékek. MFMÉ 1974—75/1. 375.



1



2



3



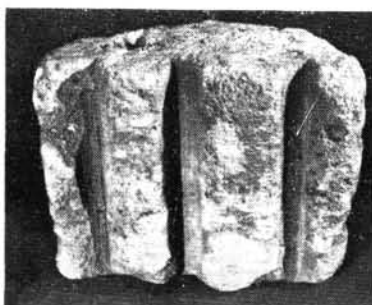
4



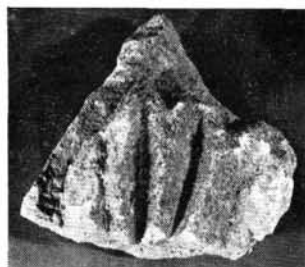
5



6



7



8



9



10



11

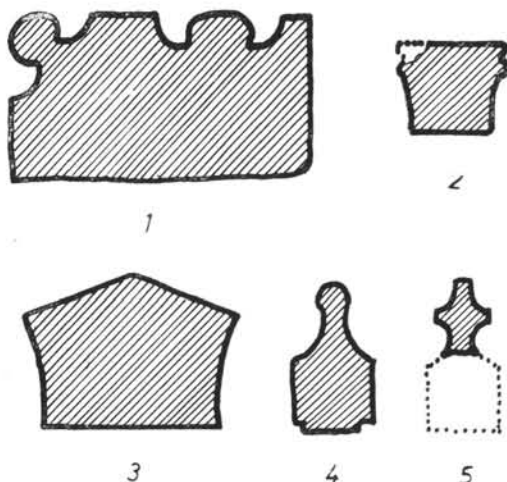
III. tábla. A feltárás során előkerült faragványok.

A feltárt területen szórványként előkerült sírleletek

1. I. Ulászló (1440—1444) CNH. II. 143 A. pénze (I. t. 9).
2. Bronz szíjvég két háromszög alakú lemezből — sarkain rézszegeccsel illetve (H=4,5 cm, Sz=1,5 ill. 0,7 cm; II. t. 41).

Faragványok és idomtégglák:

1. Oszlopfő töredéke (I/a rábontás; 12,3×14,2 cm; holocén korú, homokos, édesvízi mészkő, édesvízi és időszakos csigákat tartalmaz, felületén a limonit okozta rozsdás színeződés, III. t. 5, — 13. ábra 2).
2. Palmettadiszés fülkebéllet töredéke (IV/a gödör; 16,7×13,3 cm; tömött szövetű oolitos szarmata korú mészkő) (III. t. 16).
3. Levéldiszes fejzet töredéke (szórvány, 12×10,5 cm; szarmata korú mészkő; III. t. 9).
4. Levéldiszes töredék (IV. szelvény; 16,5×12,5 cm; szarmata korú mészkő; III. t. 8).
5. Ikerablakhoz tartozó vállkő volutás díszítéssel (IV. szelvény; 53×20 cm; szarmata korú mészkő III. t. 1—3, — 13. ábra 3).
6. Volutás díszítésű töredék (IV/a gödör, 20×15,5 cm; szarmata korú mészkő; III. t. 11).
7. Volutás díszítésű töredék (IV/a gödör; 15×10,5 cm; szarmata korú mészkő; III. t. 4).
8. Fülkebéllet-töredék (IV/a gödör; 40×31×23 cm; szarmata korú mészkő; III. t. 7, 10.)
9. Idomtégglák (13. ábra 4, 5).



14. A faragványok és idomtégglák metszetei.

Nagy számban találtunk freskótöredékeket, melyek nagyrészen fehér és sárga alapfestés fordult elő. Néhány töredéket vörös és barna sáv, egyetlen esetben bekarcolt minta díszít, építési peiródushoz kötésükre nem nyílt lehetőség. A freskó és márványtöredékekhez hasonlóan a faragványok sem zárt rétegből kerültek elő, jellegük alapján azonban a XIII. század elejére datálhatók — elsősorban a 8. sz. béllettöredék és a hozzá tartozó volutás díszítésű faragványok alapján.²² Az utóbbi díszítőelem ugyan nem a románkori ornamentika jellemzője, alkalmazásával azonban gyakran találkozunk (Kisbény,²³ Kisdisznód,²⁴ Felsőörs,²⁵ Esztergom,²⁶ stb.).

²² A IV/a gödör — melyben a faragványok egyrésze előkerült — csak a szűzföld jelentkezése határától volt észlelhető, így az 58. sírral való viszonyát nem lehetett eldönteni. A faragványok jellege Marosi Ernő véleménye szerint egyértelműen a XIII. század elejére mutat.

²³ Szabó L., Az Árpádkori magyar építőművészet. Bp., 1913. 193. ábra.

²⁴ U. o., 272. ábra. Dercsényi D., Románkori építészek Magyarországon. Bp. 1972. 96—98. kép. Gerevich T., Magyarország románkori emlékei. Bp. 1938. CXIV. t.

Nem lehet kétséges — talán csak a 2. sz. töredék kivétel —, hogy a faragványokat eredetileg is e templomhoz készítették, ugyanis az említett töredéken kívül az itteni faragványok analógiái a monostorból származó leletek között nem fordulnak elő, de emellett szól a kőzetvizsgálatok eredménye is.²⁷ Ezekből következően kétségtelennek látszik, hogy a plébániatemplom feltárása során előkerült kőanyag a háromhajós templom építésétől függetlenül került itt elsődlegesen felhasználásra.²⁸

ÉPÍTÉSZETTÖRTÉNETI KÉRDÉSEK

Románkori falusi templomaink alaprajz szerint történő kronológiai csoportosítása az elért eredmények ellenére nem mentes alapvető ellentmondásoktól. Különösen érezhető ez a félköríves és egyenes szentélyzáródású alaprajzi formák datálásánál jelentkező lényeges eltéréseknél.²⁹

E kérdést Kozák Károly behatóan elemezte, s arra az eredményre jutott, hogy az íves szentélyzáródású forma a XI-XII. században általános, s hazánkban megelőzi az egyenes záródású típus széleskörű megjelenését.³⁰ A szeri plébániatemplom első periódusa datálásához tehát az alaprajzi elrendezés önmagában csak tág időhatárokat adhat a XI-XIII. századon belül.

Nem kapunk sokkal pontosabb támpontot a téglaméretek vizsgálatából sem, ugyanis az itt előforduló méretek a XI. század végétől (Kardoskút,³¹ Csecstó,³² Berettyóújfalu,³³ stb.) a XIII. századig fellelhetők (Látrány-Rádpusztá XII. sz.,³⁴ Pustaszter-Monostor XII. sz.,³⁵ Szeged-Dömötör-torony XIII. sz.,³⁶ Aracs XIII.

²⁵ Szabó L., i. m. 249. ábra., Dercsényi D., i. m. 102. kép. Gerevich T., i. m. XXX.

²⁶ Dercsényi D., Az esztergomi királyi palota. Bp., 1975. 32. Uő., Románkori építészet... Bp. 1972. 60. kép. Gerevich T., i. m. XXVI., CIV. Továbbá Pécsre vonatkozóan: uo. CXVIII, CXX/2.

²⁷ Az I. sz. oszlopfő-töredék anyaga holocén korú édesvízi mészkő, melyet Szojka Jenő ny. mérének közlése szerint még e század elején is bányásztak a monostortól 1 km-re DK-i irányban levő mélyedésben. A többi töredék anyaga kivétel nélkül szarmata mészkő, a lelőhelye Budapest környékén van. A „márványtöredékek” anyaga Doggerkorú vörös mészkő, melynek előfordulási helye a Gerecse hegység Süttő és Lábatlan közötti része. A háromhajós nemzeti monostorhoz tartozó kőanyagban több olyan kőzetfajta fordult elő, melyet a plébániatemplomnál egyáltalán nem találunk (hárshegyi kvarchomokkő, Liászkorú vörös mészkő). Csaknem kizártnak tarthatjuk, hogy a két helyen előkerült kőzetfajta közti különbségek a véletlen következményei, s azt is, hogy a kis falusi templom építéséhez külön hoztatták az említett lelőhelyekről a kőanyagot. Ezekből következően feltételezzük, hogy a plébániatemplom első két periódusa építéséhez a háromhajós templom építése előtt idehozott kőanyagot használták fel.

A kőzetminták vizsgálatáért Boda Jenőt (ELTE, Őslénytani T.), Vörös Attilát (MNM), Mucsi Mihályt (JATE, Ásványtani T.) és Révész Istvánt (Szeged, OGIL) illeti meg köszönetünk.

²⁸ Ugyanerre mutat, hogy az előkerült faragványokon egyetlen esetben sem lehetett másodlagos felhasználásra utaló vakolatnyomokat megfigyelni.

²⁹ V. ö., Sz. Czeglédy I.—Koppány T., A balatonfüzfői románkori templomrom. VMMK. II. (1964) 141—160., valamint Koronkay Gy. és Kozák K. tanulmányai. A kérdésre részletesen kitér Ery I., A Látrány-rádpusztai templomrom feltárása és megóvása. VMMK. 6 (1967) 183—195.

³⁰ Kozák K., Félköríves szentélyű templomaink a XI. században. AÉ., 1966. 47—63., uő., A románkori egyenes szentélyzáródású templomok hazai kialakulásáról. Magyar Műemlékvédelem. III (1966). 111—132., Uő., Églises a abside en hémicycle dans la Hongrie du XI^e s. AAH. XXV (1973) 177—204.

³¹ Méri I., Rég. Füz., II. 12/a (1964) 7.

³² Foltiny I.—Korek J., A csecstói középkori templom és temetők. Alf. Tud. Int. É. I. (1944—45). 169.

³³ Mesterházy K., Bizánci keresztény nyomok Berettyóújfalu határában. AÉ. 96 (1969) 92.

³⁴ Parádi, N., A Hács-Béndekpusztai Árpád-kori edényégetőkemence. AÉ., 94 (1967) 22.

³⁵ Közöletlen, a SzFMF-ban.

³⁶ Cs. Sebestyén K., A szegedi Szent-Demeter templom bontása. Dolgozatok. 1925. 67.

sz.³⁷ stb.). Egyedül arra utalhatnak, hogy a templom nem a legkorábbi XI. századi építmények sorába tartozik, hiszen itt nem fordult elő a Dél-Alföldön e korszakra jellemzőnek látszó 24-26 x 13-16 x 3,5-5 cm-es méretű téglák (Kardoskút,³⁸ Mezőkovácsháza,³⁹ Kaszaper,⁴⁰ Pusztaezer-Monostor,⁴¹ stb.). Az első periódus építése idejét — mint azt a későbbiekben látni fogjuk — csak a különböző megközelítésből nyert adatok egyeztetésével határozhatjuk meg.

Az 5-8. sz. faragványok — melyek a torony ikerablakához tartoztak, a XIII. század elejére datálják a második periódus építését.⁴² A homlokzati torony hozzáépítésével ekkor alakult ki a három legszükségesebb sejtől álló jellegzetes árpád-kori templomtípus: a nyugati oldalon álló torony, a szélesebb, de alacsonyabb hajó, melyet a sík mennyezet fed és félköríves alacsonyabb, keskeny apszis zár.⁴³

Az utolsó, jellegzetes későromán-koragótikus templomalaprajz⁴⁴, az első periódusával szemben, már több útbaigazítást ad a datáláshoz. A sokszögzáródású szentély hazánkban már a XIII. század elején megjelent, s a XIV. század első felében kiszorította az előző, egyenes záródású formát.⁴⁵ A korai gótika hatása a falusi templomépítészetben azonban nem sokáig változtatott a megelőző korszak alaprajzán „csak a megnyúltság, a szentély sokszögű záródása árulja el az új stílust”.⁴⁶ A támpillérek nélküli, poligonális szentélyű alaprajz már jól datálható példák alapján mondható korábbinak, mint az ugyanilyen elrendezésű, de támpillérekkel kombinált megoldás, mely a falusi templomok esetében a XIV. századra mutat, s tömeges elterjedésük a XV-XVI. századi későgótika korára esik.⁴⁷ Csehszlovákia területéről XII. század végi — XIII. század eleji párhuzamokat ismerünk (Prága, Vinec),⁴⁸ a magyarországi analógiák közül Velemér,⁴⁹ Berhida,⁵⁰ Budajenő,⁵¹ Nagyvázsony,⁵² Somlószőllős,⁵³ Csenger,⁵⁴ Kisgutor,⁵⁵ Somorja,⁵⁶ megbízható datálása ismeretében a XIII. század végére tehető e típus elterjedése. Ez egyrészt a tatárjárást követő újjáépítések biztosította kedvező lehetőségek, másrészt a XIII-XIV. századi

³⁷ Uo., 68.

³⁸ Méry I., i. m. 7.

³⁹ Bálint A., A mezőkovácsházi középkori település emlékei. Dolgozatok. XV. (1939) 147.

⁴⁰ Uő., A kaszaperi középkori templom és temető. Makó, 1938. 167.

⁴¹ Közöletlen. MFM. Régészeti Adattára Szeged.

⁴² A faragványok meghatározásához nyújtott segítségért Marosi Ernőnek tartozunk köszönettel.

⁴³ V. ö., Dercsényi D., Románkori építészet Magyarországon. Bp. 1972. 199.

⁴⁴ Sz. Czeglédy I.—Ágosházy L., Berhida középkori temploma. VMMK. 6. (1967). 224.

⁴⁵ Kozák K., Győr-Sopron megye középkori egyenes záródású templomairól. Arrabona. 7 (1965) 154.

⁴⁶ Lux G., Középkori eredetű evangélikus templomok és templomerődök. Bp., 1944. 161.

⁴⁷ Kiss Á., A balatonfüredi templomrom részleges feltárása. VMMK. 2 (1964) 164., Sz. Czeglédy I.—Ágosházy L., i. m. 224—225.; Kozák K., i. m. (Arrabona, 1965) 133—156.

⁴⁸ Wirth, Z.—Müllerová, A., Architektura v českém národním dědictví. Praha, 1961. 49., Merhautová, A., Romanische Kunst in Polen, der Tschechoslowakie, Ungarn, Rumänien, Jugoslawien. Prague, 1974. 148.

⁴⁹ Entz G., Gótikus építészet Magyarországon. Bp., 1974. 203; A. Kozák É., A veleméri r. k. templom kutatása. Magyar Műemlékvédelem 1971—72. 229—237.

⁵⁰ Sz. Czeglédy I.—Ágosházy L., i. m. 224.

⁵¹ Pest megye műemlékei I. Bp., 1958. 267.

⁵² Sedlmayr J., A nagyvázsonyi református templom helyreállítása. Műemlékvédelem 6 (1962) 1—7.

⁵³ Sz. Czeglédy I.—Ágosházy L., i. m., 224; Koppány T., A somlószőllői r. k. templom helyreállítása. Magyar Műemlékvédelem. 1971—72. 207—225.

⁵⁴ Czeglédy I.—Sedlmayr J., A csengeri református templom. Magyar Műemlékvédelem 1967—68. 79—92.

⁵⁵ Mencl, V., Stredoveká Architektura na Slovensku (Praha-Prešov) 1937. 306.

⁵⁶ U. o., 302.

gazdasági változások, s az ezekből fakadó mezővárosi fejlődés következménye, melynek során számos falusi egyház bővítésére került sor. Ugyanekkor alakultak ki a városi plébániatemplomok is végleges formájukban. Ahol a fejlődés megrekedt, ott a templomok túlnyomó többsége megmaradt az Árpád-kori állapotban, de a magukat mezővárossá kinőtt települések falusi egyházaikat vagy bővítették, vagy nagyobb szerzetesi templomoknak adták át a helyet.⁵⁷

Külön figyelmet érdemel az egyetlen középpillérré támaszkodó nyugati karzat kérdése. A feltehetően Szászországból és a cseh területekről származó nyugati karzat alkalmazása a magyarországi románkorbán a XII. század közepétől ismert, a falusi egyházakban a nemzeti monostorok példája nyomán tűnt fel. Entz Géza 1959-ben alapvető tanulmányában hívta fel e problémakörre a figyelmet, s e korábban alig számbavett szerkezetet joggal tartotta a magyarországi falusi templomok esetében ritkán előfordulónak.⁵⁸ Az utóbbi évek kutatásai eredményeképp a falusi templomok körében is gyakorinak tartható a kegyúri karzat, sőt a bennünket közelebről érdeklő egyszerűbb megoldás: az egyetlen középpillérré épített karzatok száma is egyre gyarapszik.⁵⁹ Egyaránt megtaláljuk a Cseh-Morva területeken: Potvorov,⁶⁰ Dolné Jamna,⁶¹ Prága,⁶² Vinec,⁶³ stb., s a középkori Magyarország területén: Zalavár-temetőkápolna,⁶⁴ Nagybörzsöny,⁶⁵ Óriszentpéter,⁶⁶ Meszlen,⁶⁷ Hontvarsány,⁶⁸ Kardoskút-Hatablak,⁶⁹ Balatonfüred-temető,⁷⁰ Balmaz,⁷¹ Fedémes,⁷² Sirok-Rozsnakpuszta,⁷³ Kisbény,⁷⁴ Rakacaszend,⁷⁵ s talán Nyársapát⁷⁶ esetében. A szeri alaprajz legpontosabb megfelelője a már említett prágai templom (IV. t. 9.), ahol pontosan a hajó közepén elhelyezett középpilléren nyugszik a kétnyílású karzat, a hajó teljes szélességében.

Korábban általánosan elfogadott volt az a vélemény, hogy a nyugati karzat a feudális úr (aki egyben legtöbbször a templom kegyura) megkülönböztetett

⁵⁷ Entz G., Középkori egyházi emlékek régészeti kutatása. Rég. Füz. II. 13. MNM., 1971. 65. Feltehető, hogy a szeri plébániatemplom feltárásakor előkerült gótikus bordatéglák egy utólagos XV. századi — átoltozásra utalnak.

⁵⁸ U. ö., Nyugati karzatok románkori építészetünkben. Művészettörténeti Értesítő. VIII (1959) 130—142.

⁵⁹ V. ö.: Entz G., i. m., (1971) 66., és Valter I.—Koppány T., A Balatonfüred-temetői templomrom feltárása és helyreállítása. VMMK. 11 (1972) 177.

⁶⁰ Merhautová, A., i. m. 142. (1200 utáni).

⁶¹ Entz G., i. m. (1959), 139.

⁶² Wirth, Z.—Müllerová, A., i. m., 18. ábra.

⁶³ Merhautová, A., i. m. 125 (1240 körüli). További bőséges analógiákat közöl Tomaszewski, A., Romańskie Kościoły z emporami zachidnimi (Studia z Historii Struki Tom XIX., 66, 69, 76, 80, 87, 121, 199, 217, 255, stb.) c. kötetében.

⁶⁴ Sós, Á., Die Ausgrabungen Géza Fehérs in Zalavár. Bp., 1963. 160—168.

⁶⁵ R. Ratkai I., A nagybörzsönyi Szent-István templom kutatása. Magyar Műemlékvédelem. 1969—1970. 182.

⁶⁶ Valter I. i. m. (1972) 177.

⁶⁷ U. o.

⁶⁸ Mencl, V., i. m., 131—134, XV. t. 22.

⁶⁹ Méri I., i. m. (1964).

⁷⁰ Valter I., i. m. (1972).

⁷¹ Zoltai L., Jelentés Debrecen sz. kir. város Múzeumának 1925. évi működéséről és állapotáról. Debrecen sz. kir. város Múzeumának Kiadványa. XX. (1926) 7.

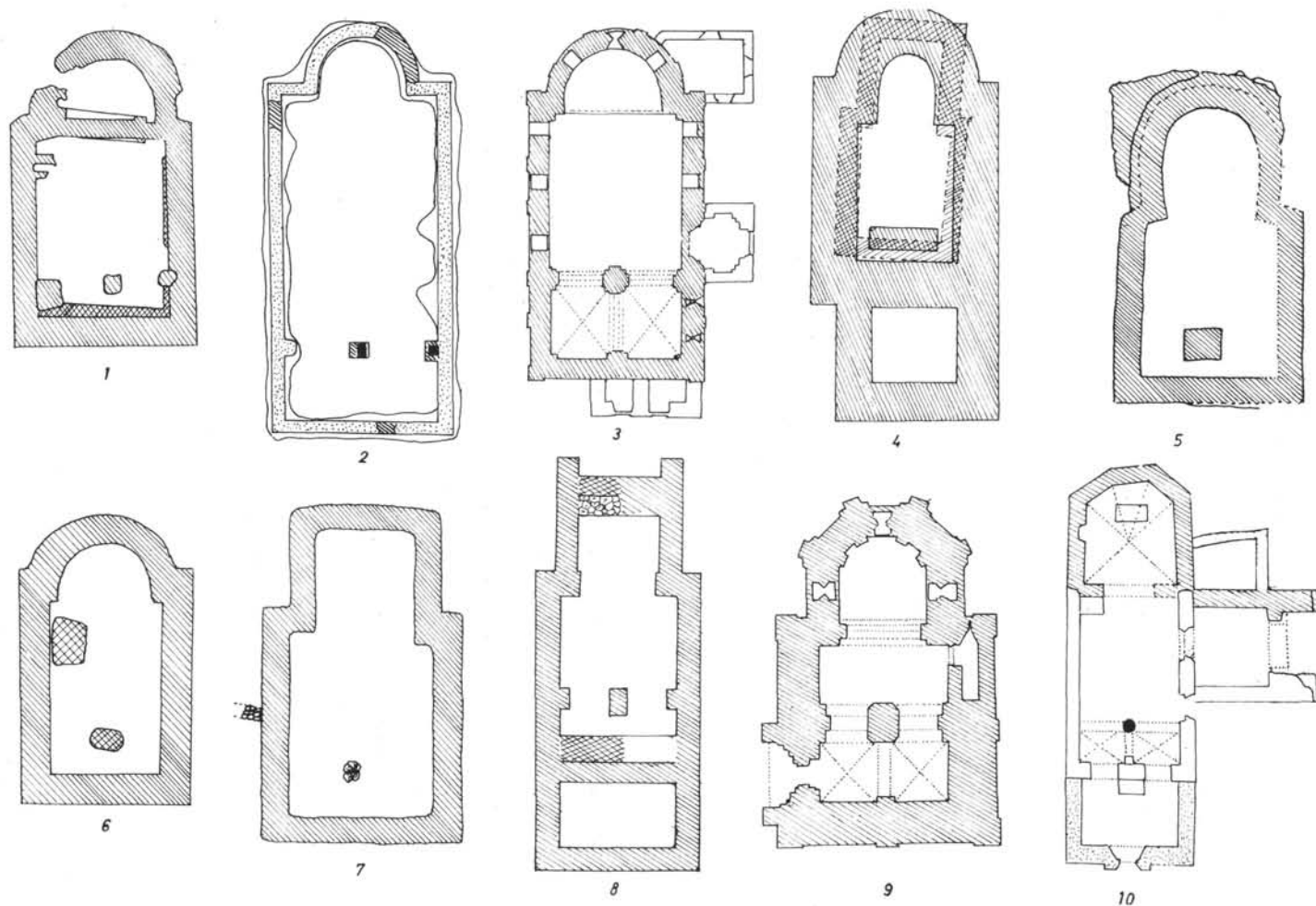
⁷² Kovács B., Románkori templomok feltárása Heves megyében. EMÉ. V. (1967) 35—41.

⁷³ U. o., 51—56.

⁷⁴ Kozák, K., i. m., (AAH, 1973) 11. ábra.

⁷⁵ Pálóczi-Horváth A.: Rakacaszend románkori templomának régészeti kutatása. Műemlékvédelem 1975. XIX. 3. 148.

⁷⁶ Bálint A., A középkori Nyársapát lakóházai. MFMÉ. 1960—62. 48.



IV. tábla. A középpilléres nyugati karzatok néhány példája. 1. Zalavár — temetőkápolna; 2. Kisbény; 3. Potvorov; 4. Kardoskút — Hatablak; 5. Rakacszend; 6. Sírok — Rozsnakpuszta; 7. Fedémes; 8. Balmaz; 9. Prága; 10. Balatonfüred — temető.

helyéül szolgált,⁷⁷ s megléte jelezte, hogy kegyúri plébániatemplomról van szó, míg hiányából arra lehet következtetni, hogy az építető maga a falu volt.⁷⁸ Kovács Béla hívta fel a figyelmet arra, hogy a nyugati karzatok között funkció szerinti különbségek vannak. Míg a nemzetségi monostorok esetében ezek a kegyurak magánkápolnái és díszhelyei voltak, a kisebb falusi templomokban csupán térnövelő hely vagy orgonakarzat funkcióját töltötték be, mivel néhány esetben jól kimutatható, hogy karzat nélküli templomban is megvolt a kegyúr fenntartott helye.⁷⁹

ADATOK SZER KÖZÉPKORI TÖRTÉNETÉHEZ⁸⁰

A település az egykori Szeged-budai út — a középkorban sáregyházi útnak nevezett szakasza⁸¹ — mellett, közvetlenül a szabályozás előtti Tisza-ártér magaspártja mentén helyezkedett el.

A honfoglalást közvetlenül megelőző korszak környékbeli lakosságáról nem sokat tudunk, csupán a később felbukkanó szláv eredetű földrajzi nevek (Csajtó, Osztra, Csongrád, Lándor- (Nándor) tó stb.) utalnak talán a dunai-bolgár birodalom fennhatósága alatt itt élt helybeliekre.⁸²

A középkori Szer helyén alakult település élete a honfoglalás korában indult, a monostor romjaitól alig 400 méternyire keletre feltárt X. századi temetkezések jól kelteznek e település kezdetét.⁸³ Erre az időszakra utal maga az elnevezés is, hiszen a „sor, rend, rész, mód” alapjelentésű — finnugor eredetű *szer* szavunk a honfoglalás korában a is „nemzetség, a kiterjedt család települését” jelentette a rajta lévő hajlékokkal együtt.⁸⁴

Anonymus a helyet — melyet pontosan körül is írt — kiemelkedő honfoglalás-kori esemény színtereként említette, s a név eredetét is ebből vezette le: a bolgárok fölött aratott alpári győzelem után „...Árpád vezér meg vitézei innen tovább vonulva addig a mocsárig mentek, melyet Körtvélytónak mondanak, s ott maradtak a Gyümölcsény-erdő mellett harmincnégy napig. Azon a helyen a vezér és nemesei elrendezték az országnak minden szokástörvényeit meg valamennyi jogát is, hogy miképpen szolgáljanak a vezérnek meg fő embereinek, vagy miképpen tegyenek igazságot bárminő elkövetett vétekért. Egyszersmind ott a vezér a vele jött nemeseinek különböző helységeket adományozott összes lakosságukkal együtt. Azt a helyet, ahol mindezt elrendezték, a magyarok a maguk nyelvén Szerinek nevezték el azért, mert ott ejtették meg a szerét az ország egész dolgának.”⁸⁵

Györffy György lehetségesnek tartja, hogy a történet eredete — egy Anonymus

⁷⁷ Entz G. i. m. (1959) 131., A magyarországi művészeti története (Szerk.: Fülep L.) Bp., 1964. 111—113.

⁷⁸ A magyarországi művészet története. Bp., 1964. 113.

⁷⁹ Kovács B., i. m., 57—60.

⁸⁰ E feldolgozásban természetesen nem szerepelnek a monostor 1970—75 közötti ásatásából származó eredmények. Néhány adatot, melyre elsősorban a plébániatemplom, illetve a település történetéhez elengedhetetlenül szükséges volt felhasználni, az ásatás vezetője, Trogmayer Ottó szíves hozzájárulásával említék.

⁸¹ Zsigmondkori oklevéltár. Összeállította Mályusz Elemér. I. Bp., 1951. (A továbbiakban: ZS. O.) 120.

⁸² Györffy Gy., Az Árpád-kori Magyarország történeti földrajza. I. Bp., 1963 (A továbbiakban: Györffy Gy., Geogr. hist.) 882.

⁸³ Horváth F., Ópusztaszer — Kiszner tanya. Rég. Füz. I. (Ser. I. No. 27.) 1974. 117.

⁸⁴ Nyíri A., A had és a szer. Acta Universitatis Szegediensis de Attila József Nominatae. 1956. Nyelv és Irodalom II. 128—129.

⁸⁵ Györffy Gy. (szerk.), A magyarok elődeiről és a honfoglalásról. Bp., 1958. 123—124. (A továbbiakban: Györffy Gy., A magyarok elődeiről).

korában még élő — családi hagyományban vagy névmagyarázó népetimológiában, népmondában gyökerezik.⁸⁶ A magunk részéről a helynév keletkezését illetően inkább az említett nyelvészeti és régészeti adatokra hívjuk fel a figyelmet, melyek önmagukban természetesen nem tekinthetők az Anonymus-idézetben leírt esemény hitelét támogató vagy cáfoló érveknek.

A korai település nyomai a kolostor nyugati szárnya alatt kerültek elő. A különböző korú árkokból álló rendszer feltárt részletei egyértelmű rétegvizonyok ismeretében a már említett X. századi temetkezésekhez tartozó telep maradványainak tarthatók.⁸⁷ Az ilyen árokrendszerek — az eddigi megfigyelések szerint — a jelentősnek tartható állattartással voltak kapcsolatban.⁸⁸

A felszíni telepnyomok több mint egy kilométer hosszúságban húzódnak ÉNy-DK-i irányban a magaspart mentében, ÉK-DNy-i irányú kiterjedésük a Kiszner-tanya és a Magony-tanya között 600 méter körüli. E területen belül a felszíni leletek alapján is elkülöníthetők a település egyes Árpád-kori részei (V/a-b t.) A viszonylag nagy területen jelentkező, de több elkülönülő pontban sűrűsödő telepjelenségek a többi alföldi Árpád-kori település szerkezetéhez hasonló elrendeződést takarnak: a nagy kiterjedésű, lazán kapcsolódó, szétszórtnak látszó településforma általános volt e korszakban.⁸⁹

A falu első, patkós szentélyzáródású egyhajós kőtemploma (16 x 10 m) — melyet később homlokzati toronnyal bővítettek — az ásató Trogmayer Ottó meghatározása szerint a X-XI. század fordulóján épült.⁹⁰ A templom, mint sok más Árpád-kori település esetében, itt is a falu centrumalkotó tényezőjét jelentette. A körülötte elterülő — S-végű hajkarikákkal és fonott gyűrűkkel keltezett — soros rendszerű temető kulcsfontosságú a település korai története tisztázásánál. A helyi lakosság ugyanis az említett X. századi temetkezőhely elhagyása után, a templom felépülésével egyidőben kezdett ide temetkezni, így a X. századi temető záródása jelzi a templom építése s a körülötte levő legkorábbi sírok idejét.⁹¹

A közvetlen környezet korai időszakára vonatkozó történeti adatokkal alig rendelkezünk. A birtokviszonyokat illetően biztosan csak a XIII. századtól kezdődően tudunk tájékozódni. Az első adatközlő ez esetben is Anonymus, aki feljegyezte, hogy a szeri gyűlést követően Árpád, ... azt a helyet Ondnak, Ete apjának adta a Tiszától a Botva-mocsárig és a Körtvélytől Alpár homokjáig. Utóbb pedig bizonyos idő elteltével Ond fia, Ete sok szlovént gyűjtött össze, s Alpár vára meg a Bőd-rév között igen-igen erős földvárat építtetett, melyet a szlovének a maguk nyelvén Csongrádnak, azaz fekete várnak neveztek.⁹² Anonymus szerint Ondtól, Ete apjától származott a Kalán nemzetség;⁹³ a Gesta 47. fejezetében azonban azt is elmondja, hogy Árpád Ete fiának, Ódnak a Duna mellett adományozott földet, ahol Ód „várat épített, melyet közönségesen Szekcsőnek nevezett azért, mert ott magának széket és állandó lakot állított.”⁹⁴ Az eddigiekből tehát a Kalán nemzetség első három generációját jelentenék Ond fia Ete és Ete fia Ód.

⁸⁶ U. ö., Pusztaszer. Műemlékvédelem 1959. III. évf. 4. sz. 195.

⁸⁷ Különböző korú árkok rendszere, melyet ugyancsak különböző korú kemencék rétegeztek felül. Mindezt zárta a konyha és a refektórium padlószintje, melyet a pusztulás (1241) utáni sírok vágtak át.

⁸⁸ Kovalovszky J., Orosháza és környéke a magyar középkorban. Orosháza története. I. Orosháza, 1965. 185., Méri I., Az árkok szerepe Árpád-kori falvainkban. AÉ. 89. (1962) 217.

⁸⁹ Kovalovszky J., Középkori falvak régészeti kutatása. Rég. Füzet. II. 13. (1971) 26.

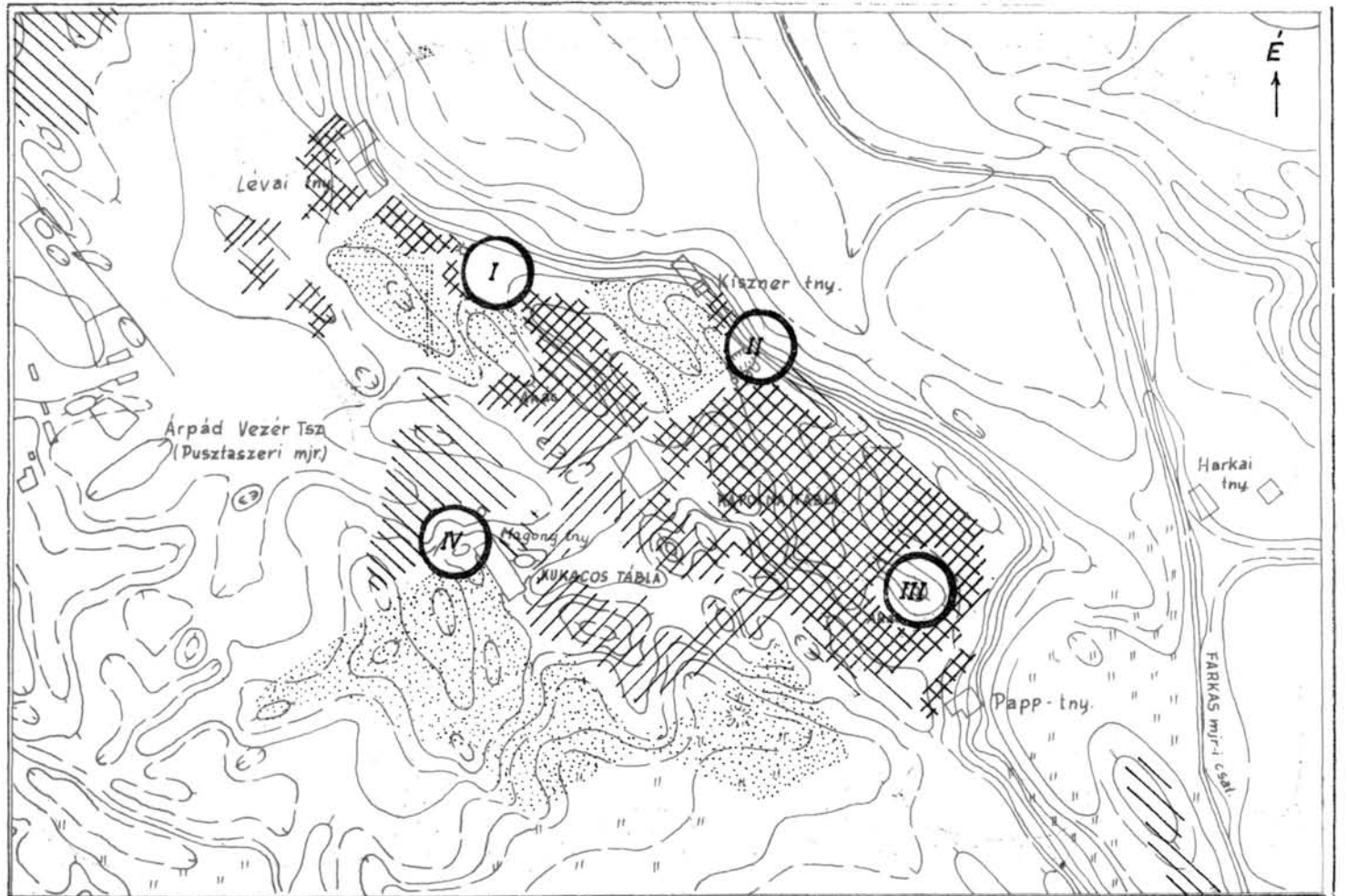
⁹⁰ Trogmayer O., Szer monostora. Művészet. 1973. XIV. évf. 8. sz. 3.

⁹¹ A temető feltárása folyamatban van, v. ö. 83. jegyzet.

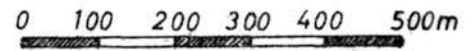
⁹² Györffy Gy., A magyarok elődeiről, 124.

⁹³ U. o., 101.

⁹⁴ U. o., 129.



VI. tábla. Térképábrázolás a lelőhely környékéről.



V. tábla. A település kiterjedése a felszíni leletek alapján.

- | | |
|--|----------------------------|
| 1=erdővel borított, vagy fel nem szántott terület; | I=nemzeti monostor. |
| 2=X–XIII. századi kerámiatörödékek előfordulása; | II=X. századi temető. |
| 3=XIV–XVI. századi kerámiatörödékek előfordulása. | III=plébániatemplom. |
| | IV=ismeretlen korú temető. |

Győrffy György munkái alapján a történet folytatása a következőképpen alakul: Géza fejedelem és I. István kortársa, Ond fia Ete leszármazottja Kalan (Kulan) magyar törzsfő történeti szerepéből kitűnik, hogy a nemzetség — amelynek Kalan névadó őse volt — az Árpádok szövetségese lehetett, így az eredeti szállásbirtok jelentős részét megtarthatta.⁹⁵ A vármegyeszerzés során I. István kisajátította a nemzetségi birtok és a csongrádi vár kétharmadát, így „Ond vezér és utódaik várából és szállásterületéből alakult ki Csongrád vármegye; a vezértől származó Bor vagy Kalán nemzetség tagjai maradványbirtokukon építették fel Szermonostorát.”⁹⁶ Kárpótlásul a kisajátításért azonban részesültek a Árpád-nemzetség Szekcső környéki birtokaiból is. Mivel a kisajátítás itt nem ütközött ellenállásba „egyáltalában nincs törzsi helynév Csongrádban,...” s a nagyobb nemzetségi temetők is — ugyanúgy, mint Pest, Győr és Komárom megyében — hiányzanak, hisz a „...törzsi helynevek katonai beavatkozás nyomán létrejött telepítés eredményei, s törzsi töredékek katonáskodó népelemekből álltak.”⁹⁷

Az eddigiekkel áthidalhatónak látszanának területünk X-XI. századi adatszegeny időszakának egyes problémái, azonban röviden utalnunk kell e történeti kép ellentmondásos pontjaira is.

Győrffy György a szeri gyűlés és a csongrádi vár építésére vonatkozó feljegyzéssel szemben jóval több figyelmet érdemlőnek tartja Anonymusnál az Ond vezér eredeti szállásterületére vonatkozó adatot, mivel szerinte ezeket a nemzetségi hagyomány őrizte meg,⁹⁸ s ugyanezt igazolnák az itt előforduló helynevek is.⁹⁹

A XIII. században a Kalán nemzetség valóban egyaránt birtokolt bizonyos Szekcső környéki és Tisza menti területeket,¹⁰⁰ így ez összhangban lenne a Gestában elmondottakkal is.¹⁰¹ Már Karácsonyi János is felfigyelt azonban arra, hogy Szer környéke és a Tisza menti birtokok nem lehettek a nemzetség legkorábbi szerzeményei. A nemzetségi vagyont ugyanis 1244-1266 között már öt részre osztották, tehát legrégebnek megbízhatóan azok a birtokok tarthatók, melyekben a nemzetség öt ága részesedett. Ilyenek voltak a Duna mellett Csele és Szekcső, valamint Sáp (Esztergom megye). Ezért joggal feltételezte, hogy a nemzetség Baranyában telepedett meg először, s „birtokszerzeményei közül legrégebb és legterjedelmesebb volt a mai Pusztaszer és környéke, továbbá a Csongrád és Alpár közt elterülő föld-

⁹⁵ Győrffy Gy., *Tanulmányok a magyar állam eredetéről.* Bp., 1959. 27., valamint u. o. a 74. jegyzet. (A továbbiakban Győrffy Gy., *Tanulmányok*); Honfoglalás előtti népek és országok Anonymus Gesta Hungarorumában. Etn. 76 (1965) 421.; A honfoglaló magyarok települési rendjéről. AE. 97 (1970) 228; Geogr. hist. I. 882.

⁹⁶ Győrffy Gy., *A középkori Orosháza története. Orosháza története I.* (Szerk.: Nagy Gyula) Orosháza, 1965. 224—225.

⁹⁷ Győrffy Gy., *Tanulmányok*, 27.

⁹⁸ Győrffy Gy., *Geogr. hist.* 882.

⁹⁹ Győrffy Gy., i. m. (1970) 227—229. Az itt előforduló helynevek éppen nem vallanak Ond vezér itteni meglepedése mellett (vö. 117. jegyzetben i. m. vonatkozó részeit).

¹⁰⁰ 1244: *Hazai Oklevéltár.* 1234—1536. Szerk.: Nagy I.—Deák F.—Nagy Gy. Bp., 1879—10; 1248: *Codex diplomaticus Hungariae ecclesiasticus ac civilis. Studio et opera Georgii Fejér.* IV/2. 24. (A továbbiakban: F.); Árpád-kori új okmánytár. *Codex diplomaticus Arpadianus continuatus. Közzétési Wenzel Gusztáv.* 11., 365 (A továbbiakban: Wenzel); 1256: F., IV/2. 377.; 1257: F. IV/2. 418.; 1266: F., IV/3. 315.; 1274: F., VII/2. 32.; 1276: Wenzel., IX. 153.; 1280: F., V/3. 26.; 1280: F., V/3. 57.; 1281: F., V/3. 84.; 1283: Magyarország egyházi földleírása a XIV. század elején a pápai tizedjegyzék alapján feltüntetve. A vatikáni okirattár-bizottság rendeletére szerk.: *Ortway Tivadar.* 1/2. Bp., 1892. 780; 1283: Wenzel., XII. 390. és F., V/3. 176.; 1283: F., V/3. 204.

¹⁰¹ Őd apja Ete csakis Ond fia Eté-vel és nem az Et nevű kun vezérrel azonosítható — mint azt Karácsonyi J. feltételezte (*Karácsonyi J., A pusztaszeri monostor kegyurai. Értekezések a történelmi tudományok köréből.* XIII. A II. osztály rendeletéből szerkeszti Pauler Imre. Bp., 1899. 9—10. A továbbiakban: *Karácsonyi*), ugyanis Anonymus az előbbit következetesen Ete — az utóbbit pedig Etunek írta (V. ö.: Győrffy Gy., *A magyarok elődeiről.* 101, 102, 104, 108, 117, 124, 129.).

rész.”¹⁰² Ugyanerre mutat, hogy Kalán (1181-1218) pécsi püspök volt; Pósa fia II. Nána (1248-1266) a pécsi káptalan világi tagja, birtokait Baranya megyében koncentrált, s 1266-ban Cselén lakott („Nomina autem aliorum praediorum sunt haec: in Comitatu de Barana Cheley, cum omnibus pertinentiis suis, excepta parte Monasterii sui de Scer, in qua locus est suae curiae”).¹⁰³

Mivel a nemzetség öt ágának ősei 1170-1200 körül éltek, a közös ős így az 1140-1170, legfeljebb 1110-1140-es években élhetett. Karácsonyi erre az időre teszi Szermonostor építését,¹⁰⁴ s ez számunkra azért is figyelmet érdemlő, mivel közel áll az első monostorépület (ún. Sankt-Gallen-i periódus) XI. század végi régészeti datálásához.¹⁰⁵

E monostor építése minden valószínűség szerint a XII. század végi Kalánok őseivel hozható kapcsolatba, így ennek építési ideje az említett 1110-1140-es időszak helyett a XI. század végére módosítja a közös ős élete idejét, s ez egyben a Kalánok itteni birtoklásának legkorábbi megfogható — régészeti — adata is. Teljes bizonyossággal tehát csak annyit mondhatunk, hogy a Tisza-menti birtokokat a Kalán nemzetség a XI. század végén már biztosan kézben tartotta.

A XIII. századi nemzetségek — birtokaik örökjogát hangsúlyozandó — Géza fejedelem és I. István-kori birtokszerző őseik nevét viselték.¹⁰⁶ Ha Anonymus korában a Kalán nemzetség birtokaik megszerzését — régi hagyományból merítve — Ond, illetve Ete vezéreknek tulajdonította, értelmetlennek látszik, hogy mégis Géza, illetve I. István-kori elődeik nevét használták. A birtokszerzés honfoglaláskori ősökre történő visszavezetése Anonymus szándékos — nyelvezetében is kimutatható¹⁰⁷ — archaizáló törekvéséből fakad, s ugyanennek tudható be, hogy nem említi, de egy kiemelkedő honfoglaláskori esemény elbeszélésével mintegy nyilvánvalóvá igyekszik tenni a korában közismert és jelentős Szermonostora e helyen történt felépítésének indítékát.¹⁰⁸

A Gestában bőségesen szereplő — többnyire azonosítható — földrajzi nevek készítették a kutatást arra, hogy a szerző személyét a Bor-Kalán nemzetséggel kapcsolatban álló körökben,¹⁰⁹ sőt a genus tagjai között keresse.¹¹⁰ E feltételezések azonban még bizonyítás esetén sem döntenék el az ide vonatkozó részletek hitelessége kérdését, hiszen a tendenciózus adatközlés gyanúja (s a hagyomány kétes forrásértéke általában) fokozott óvatosságra int bennünket. Annál is inkább, mivel egy ponton az olykor végtelen eredményeket hozó, két évszázados Anonymuskritika is azonos véleményen van: P. mester saját kora birtokviszonyait vetítette vissza a IX-X. századba.¹¹¹

Felmerül tehát a kérdés, hogy kinek a birtokában volt a X. században Szer környéke — ha a Kalán-ősök jelenléte biztosan nem mutatható ki. A X. század

¹⁰² Karácsonyi, 11.

¹⁰³ F., IV./3. 315. és IV/2. 25. Nem hivatkozunk itt Nana de zer de genere Kalan (1135) pécsi püspökre (Koller J., Historia Episcopatus Quinqueecclesiarum VII. 345. Pesthini 1812) mivel az adatot nem tudtuk ellenőrizni.

¹⁰⁴ Karácsonyi, 11.

¹⁰⁵ Trogmayer O., i. m. 3.

¹⁰⁶ Györffy Gy., i. m. (1970) 228, Eth. 76 (1965) 421; Tanulmányok, 72. jegyzet) 14.

¹⁰⁷ Horváth J.—Székely Gy. (szerk.), Középkori kútfőink kritikus kérdései. Memoria Saeculorum Hungariae. I., 54—55. Bp. 1974 (továbbiakban: Középkori kútfőink).

¹⁰⁸ U. o., 100., valamint Györffy Gy., ItK, 1970. 10.

¹⁰⁹ Györffy Gy., i. m. (Műemlékvédelem, 1959) 195.

¹¹⁰ Karsai G., Ki volt Anonymus? Középkori kútfőink, 56 (Nyilván tévedésből Pósa II. Nána fiaként említi). Fehér M. ellenőrizhetetlen adatát — mely szerint Anonymus Nána fia Pósaival azonos — a kutatás nem fogadja el. V. ö., Horváth J., Anonymus és a Kassai Kódex. Középkori kútfőink, 81—112., Borsai G., A Kassai kódex hitelességéről. MKsz. 1972. 88—90.

¹¹¹ V. ö., Középkori kútfőink, 48.

közepéig a Temes, Kőrös, Tutsiz, Maros és a Tisza folyók vidéke a Gyulák szállásterülete volt.¹¹² Ebből kiindulva Kristó Gyula az Ajtony-domínium kiterjedését a Hódmezővásárhely-Kaprevár vonaltól az Aldunáig, illetve a Tiszától az Erdélyi középhegységig elterülő területben jelölte meg.¹¹³

Biztosan tudjuk azonban, hogy akorai szállásbirtokok és vármegyék mindig kétpartiak voltak, azaz a folyók nem jelentettek természetes határt,¹¹⁴ s így joggal feltételezhető, hogy a *X. század első felében a Gyulák hatalma bizonyos Tisza-jobbparti területekre is átnyúlt¹¹⁵ és Ajtony-domíniuma — mint azt Kulcsár Péter feltételezi — magába foglalta a Duna-Tisza köze déli részeit is.*¹¹⁶ E körülmény a fenti kérdésre ugyan nem jelent egyértelmű választ, területünk korai birtokviszonyai megközelítésénél azonban — mint lehetőség — fokozott figyelmet érdemel.

Biztosabb a törzsi helynevek és a nagyobb X. századi temetők hiányára, valamint az Anonymusnál szereplő birtokviszonyokra épített elmélet megítélése, melyben Györffy György az eredeti Bor-Kalán birtokoknak a vármegyeszervezés során 2/3-ad részben történt kisajátítását feltételezi. Jól kimutathatók ugyanis a Nyék, Kürt, Tarján, Jenő törzsi helynevek (valamint Ladány „vélt” törzsnév is),¹¹⁷ létüket nem is illetheti kétség, hiszen ezeket Györffy György is pontosan ismeri,¹¹⁸ annál inkább vitatható azonban felhasználhatóságuk mértéke egyes történeti események rekonstrukciójánál.¹¹⁹

Az algyői közel 100 síros X. századi temető ismerete óta a nagyobb temetők hiányáról sem beszélhetünk Csongrádban.¹²⁰ Valószínűen ugyancsak nagyobb, a X. század második felébe tartozó temetővel kell számolni Szeged-Csongrádi út esetében is, mely közvetlenül egy Tarján névvel jelölt határrész mellett került elő!¹²¹

Ha a katonáskodó törzsi töredékek nagyobb temetői a katonai beavatkozás nyomán létrejött telepítések következményeinek tarthatók,¹²² s a Géza-István-kori Kalán ős az Árpádok szövetségese volt, kézenfekvő lenne a következtetés, hogy a Kalánok itteni birtokaikat — melyek a királyi és a várbirtokhoz képest 1/3-ad arányt mutatnak¹²³ — egy korábbi birtokossal szemben alkalmazott erőszakos kisajátítás után kapták.

E következtetés, mely Györffy György idézett véleményéből indul ki, természetesen csak abban az esetben állja meg helyét, amennyiben a Kalán névadó ős, valamint a katonáskodó törzsi töredékek történeti szerepét — azaz a nagyobb, ilyen típusú temetők keletkezése okát — a Györffy György által megadott formában elismerjük.

¹¹² *Biborbanszületett Konstantin.*, A birodalom kormányzása (Ford.: Moravcsik Gy.), Györffy., A magyarok elődeiről, 83.

¹¹³ *Kristó Gy.*, Megjegyzések az ún. „pogánylázadások” kora történetéhez. Acta Universitatis Szegediensis de Attila József Nominatae. Acta Historica (A továbbiakban: AHSz XVIII (1965). 7—8.

¹¹⁴ V. ö., 112. jegyzet, Györffy Gy., Tanulmányok, 17.

¹¹⁵ *Kristó Gy.*, A középkori Tápé. Tápé története és néprajza. Tápé Község Tanácsa (Szerk.: Juhász A.) 1971. 48.

¹¹⁶ *Kulcsár P.*, A magyar államszervezés néhány problémája. István és Ajtony harca. AHSz. III. (1958) 14.

¹¹⁷ *Kristó Gy.*—*Makk F.*—*Szegfű L.*, Adatok „korai” helyneveink ismeretéhez. I. rész. AHSz. XLIV. (1973) 33, 36, 40.

¹¹⁸ *Györffy Gy.*, Geogr. hist. 883.

¹¹⁹ *Kristó Gy.*—*Makk F.*—*Szegfű L.*, i. m. 6—7.

¹²⁰ *Kürti B.*, Szeged-Algyő, 258. sz. kútkörzet. Rég. Füv. I. Ser. I. No. 27. 1974. 67., a temető feltárása még nem fejeződött be, az eddigi feltárt sírok száma több, mint 80. (Kürti Béla szíves szóbeli közlése).

¹²¹ Uo., 68. Eddig 7 X. századi sír került elő, a feltárás nem fejeződött be (Az ásató szóbeli közlése).

¹²² *Györffy Gy.*, Tanulmányok, 27.

Tekintve, hogy e kérdés megítélése nem feladatunk, biztosan csak annyit szögezhetünk le, hogy a *Kalán nemzetség ősei Szer környékét nem a honfoglalás-korra visszamenő ősi szállásterületként birtokolták, s itteni feltűnésükre a XI. század végénél korábbi biztos adatunk nincs. Feltehető, hogy a vizsgált terület egy része eredetileg a Gyulák szállásbirtoka volt, majd egy ideig beletartozott Ajtony dominiumába is.*

A birtok megszerzését követően a nemzetség őse itt, a falu előzőleg már többször átépített temploma helyén építette fel a Boldogságos Szűz Máriának szentelt¹²⁴ monostorát. Mivel e monostor — mint monostortemplomaink általában — elsősorban nem a lelkipásztorkodás céljaira létesült,¹²⁵ a település keleti végén emelkedő magaslaton a falu számára építették az új, a korábinál kisebb plébániatemplomot. *E templom építési idejét így az alaprajzi forma, a köztetvizsgálat eredményei, a téglaméreték, valamint az első (nemzetségi?) monostor építési idejére támaszkodva határozhatjuk meg. Az utóbbi — mint terminus post quem — XI. század végi, az első háromhajós templom XII. század második felére datált építése (a kőanyagban itt már előfordulnak a plébániatemplomnál hiányzó kőzetfajták) — mint terminus ante quem — a XII. század első két harmadát adják meg az építés idejéül.*

Magát a falut 1389 előtt oklevélben csak a monostor kapcsán említik, 1241 előtt csupán egy ízben, 1233-ban szerepel.¹²⁶ A tatárjáráskor a település a monostorral és a plébániatemplommal együtt elpusztult. Ezt a monostor feltárásakor nyert adatok, a plébániatemplom románkori periódusának pusztulása, a tatár seregek vonulásának útvonala,¹²⁷ valamint a Csongrád megyei települések nagyarányú pusztulása bizonyítják.¹²⁸ Szer viszont gyorsan újjáépült, hisz monostorát 1256-ban már újra említik.¹²⁹ Nem sokkal ezután kerülhetett sor az előzőnél nagyobb, későromán-koragótikus stílusú plébániatemplom építésére is, hiszen az itteni temetkezések legkorábbi sírlelete III. András egy pénze, s a pápai tizedjegyzékben 1322-1337 között papját név szerint említik („...Item Ladislaus de Sers iuratus dixit, non valere ultra II. Marcas.”¹³⁰). *E két adat, s az alaprajzi elrendezés alapján XIII. század végi — XIV. század eleji újjáépítést kell feltételeznünk.*

A XIII. század második felétől az alföldi települések száma igen jelentős mértékben csökkent. Ennek okai között a század folyamán lezajlott események (tatárjárás, kun lázadás) a természeti csapások, járványok, a mezőgazdaság intenzívebbé válása, s elsősorban a társadalom szerkezetében a XIII. századot követően lezajlott mélyreható változásokat tartja számon a történeti kutatás.¹³¹ Ezek során további lényeges tényező lehetett a nagyobb közigazgatási, kereskedelmi központok kialakulása, melyeknek gazdasági hatókörén kívül eső, s a fontosabb útvonalaktól távol

¹²³ U. o., 20.; Geogr. hist. 884.; A középkori Orosháza története. 224; Tört. Szemle. 1961. 20—23.

¹²⁴ *Fuxhoffer D.*, i. m. 232.: „Ad Abbatiam B. Mariae V. de Zeer”

¹²⁵ *Kovács B.*, i. m. 58.

¹²⁶ Monumenta ecclesiae Strigoniensis. I. Ed.: Ferdinandus Knauz. Strigonii 1874. 294. A magyar Nyelv Történeti-Etimológiai Szótárának (III. k. 730.) 1015-ből idézett adata: „Duodecima [villa] Zeru...” a Pécsvárad apátság alapítólevelében természetesen nem az általunk tárgyalt Szerre vonatkozik. „...Varad contigua possessioni zeer monasterii Pechwaradensis.” (*Karácsonyi J.*, Szent-István király oklevelei és a Sziveszteri-bulla. Diplomatai tanulmány. Bp, 1891. 81, 94.)

¹²⁷ *Budenz J.*, Táríkh-i Üngürűsz, azaz Magyarország Krónikája című török kézirat ismeretése. Magyar Akadémiai Értesítő. II. (1861) 303—316.

¹²⁸ V. ö., *Györffy Gy.*, Geogr. hist. 128.;

¹²⁹ F., IV/2. 377.

¹³⁰ Monumenta Vaticana historiam regni Hungariae illustrantia. Series I. Tom. 1. Bp., 1885. 254.

¹³¹ *Szabó I.*, A falurendszer kialakulása Magyarországon (X—XV. század). Bp. 1971. 139—148, 185.; *Valter I.*, A Bodroghköz honfoglalás kori és középkori településtörténete. Agrártörténeti Szemle. 1974. 17—19.; *Maksay F.*, A magyar falu középkori településrendje. Bp. 1971. 51, 53.

levő települések vagy megszűntek, vagy egészen jelentéktelenné sorvadtak (A tatárjárás következtében a Csongrád megyei települések 75%-a pusztult el).¹³²

Szer esetében ezzel szemben fokozatos fejlődés tapasztalható, melynek során a XV. századra a település a mezővárosok sorába emelkedett. Többen rámutattak arra, hogy a mezővárosok listájáról törölni kell azokat a településeket, melyeket Csánky Dezső csupán a vásártartási jog, és egyszeri oppidum-ként való említése alapján felvett,¹³³ de ide kell sorolni azokat a helységeket, melyek gazdasági-társadalmi funkcióik révén mezővárosi szerepkört tölthettek be, jóllehet privilégiumaikat nem, vagy csak részben ismerjük.

Szer viszonylatában a fejlődést meghatározó tényezők közül azonban ma már csak néhányat tudunk kimutatni, s forrásanyag hiányában hatásuk mérésére is csak általánosságban van lehetőség. A mezővárosi fejlődést vizsgáló kutatás szempontjait szem előtt tartva vegyük sorra e tényezőket:¹³⁴

1. Mindenekelőtt alapvető fontosságú a település kedvező földrajzi helyzete, ugyanis a Tisza-marosi víziutak és a Szeged-budai út közelsége önmagában biztosította a lehetőséget az ország gazdasági vérköreibe való bekapcsolódáshoz. A Buda és Brassó közötti útvonalon, melyen a nyugatról jövő kereskedelmi cikkek, s az Erdélyből jövő só és vágómarha áramlott, mindössze három város, Szeged, Várad, és Kolozsvár voltak nagyobb kereskedelmi góccok, ezért vált szükségessé kisebb hatóságú gazdasági központok beiktatása. Bár ez a gazdasági szükségszerűség már a XIV. század előtt hatott, további tényezők együttes hatására csak a XIV. főképp azonban a XV. századra vált meghatározóvá.¹³⁵ Az ÉNY—DK irányú kereskedelmi forgalom mellett jelentős volt a környékről a Balkánon át Itáliába irányuló marhakereskedelem hatása is.¹³⁶

2. Szer a XI. században itt feltűnő Bor-Kalán nemzetség környékbeli birtokainak igazgatási-gazdasági központja volt, melynek kiválasztásánál a fenti tényezők játszottak szerepet. A birtokokon folyó gazdálkodásról azonban nagyon kevés adatunk van. A jövedelmek jelentős részét képezhették a halastavak¹³⁷ és a tiszai halászat.¹³⁸ A különböző termelési ágak közül a gabonatermesztés, rétek és kaszálók, a gyümölcstermesztés és szőlőművelés, valamint a fakitermelés meglétéről tudunk,¹³⁹ ezek mellett azonban jelentős lehetett a nagyállattartás is.¹⁴⁰ Bizonyos tiszai révek kézbentartása (Tömörkény, Körtvélyes) ugyancsak szerepelt a Szer környéki birtokokból származó jövedelmek sorában.¹⁴¹

¹³² Györffy Gy., Geogr. hist. 886.

¹³³ Fügedi E., Koldulórendek és városfejlődés Magyarországon. Századok. 1972/1. 86. 89.; Bácskai V., Magyar mezővárosok a XV. században (Értekezések a történettudomány köréből. Új sorozat 37. Bp., 1965. 21.

¹³⁴ Fügedi E., i. m. 69—96.; Uő., Mezővárosaink kialakulása a XIV. században. Történelmi Szemle. 1972/3—4. 321—342.; Bácskai V., i. m.

¹³⁵ Fügedi E., i. m. (Tört. Sz.) 323.

¹³⁶ Oltvai F., Szeged múltja írott emlékekben 1222—1945. Szeged. 1968. 28.

¹³⁷ Áronmorotvája, Vártó, Korgó névszerint, Alpár, Égenfa és a Burha melletti halastavak név nélkül említve: 1266 (F., IV/3. 318—319.); Morotva: 1344 (Anjoukori okmánytár. Szerk.: Nagy Imre, Tasnádi Nagy Gyula. IV. 412. Továbbiakban: Anj. O.), Keleses, Kerektő, Kiskilid, Kokad, Nádastó, Nacsca, Horpolyás, Csokord, Picsó: 1467 (Karácsonyi, 74.); Háromfűl, Osztra, 1471 (Karácsonyi, 74—75).

¹³⁸ Zsigmondkori oklevéltár. Összeállította Mályusz Elemér. II/2. Bp., 1958. 11 (1407). A tavábbiakban: ZsO., U. o. 420. (1410); Karácsonyi, 74 (1467) és Györffy Gy., Geogr. hist. 881—882.

¹³⁹ Szőlő és gyümölcs: 1266 (F., IV/3. 319); 1075 Györffy Gy., Geogr. hist. 882. (ugyanitt búzatermesztés is!); Gabonatermesztés, rétek, kaszálók, erdők, fakitermelés: 1410 (ZsO. II/2 420), 1471 (Karácsonyi, 74).

¹⁴⁰ Oltvai F., i. m. 28., Györffy Gy., Geogr. hist. 881—882.

¹⁴¹ Körtvélyes: 1266, 1276 (F., IV/3. 319; Wenzel, IX. 153), Tömörkény: 1410 (ZsO. II/2. 420.).

Tudjuk, hogy a XV. század közepén IV. (Szeri Pósa) István birtokai igazgatására nemesi officialist, s a birtokok védelmére, a peres ügyek „elintézésére” huszárokat tartott.¹⁴² A nemzetség egyik-másik tagja valószínűen itt is lakott, így Szeri Pósa 1318-ban a monostorban fogadta I. Károly királyt, aki itt oklevelet adott ki.¹⁴³ A XV. század elején egy kisebb birtokos, Báry-családbeli nemes, László fia György, Szeren lakott.¹⁴⁴

3. A tatárjárás után megerősített nemzetségi monostor szerepe egyrészt kapcsolódik a fentiekhez (a kegyúr itt helyezhette el családját, politikai megbeszéléseket folytatott, vendégeket fogadott stb.), másrészt az itteni bencések — sajnos teljesen ismeretlen — gazdasági tevékenységével¹⁴⁵ járult hozzá a település fejlődéséhez. Számos példa igazolja ugyanis, hogy a bencés monostoroknak (Földvár, Kapornak, Pécsvárad, Szekszárd) is lényeges szerep jutott a mezővárosi fejlődésben azért, hogy többnyire maguk is uradalmi központok voltak, s gyakran hiteleshelyi funkciókat is elláttak.¹⁴⁶ A monostor birtokaiból mindössze egy Cselén levő részt ismerünk, ahol 1266-ban Nána comes udvarháza állt.¹⁴⁷

4. A település mindvégig földesúri joghatóság alatt volt.¹⁴⁸ A XV. században a mezőváros fele a Szeri Pósa család tulajdona, de kisebb részeket az Ellési, s talán Báry család is birtokolt,¹⁴⁹ 1389-ben vámszedési,¹⁵⁰ 1407-ben vásártartási joggal¹⁵¹ rendelkezett, mely utóbbi a helyi munkamegosztás fejlettségét (bizonyos kézműves-réteg meglétét), azaz a mezővárosi fejlődés egyik állomását jelenti.

5. A települést négy oklevél említi „oppidum”-ként 1467,¹⁵² 1471, 1472 és 1475-ben (az 1471 és 1472-es oklevelek az 1475-ös átiratban maradtak fenn és a királyi kancelláriában készültek!),¹⁵³ de oppidumként szerepel az 1500-ban itt átutazott Zsigmond lengyel herceg számadáskönyvében,¹⁵⁴ s Kemálpaszáde 1526-os leírásában is a jelentősebb városok között találjuk.¹⁵⁵

6. 1500-ban Szeren iskola is működött (item feria III-a in vigilia Sancte Katharine recordantibus, qui pervenerant ad dominum principem, dedi per manus Mazurek).¹⁵⁶ Mivel nemcsak a gazdasági, hanem a kulturális tevékenység is hozzájárult a falusi lakosság átrétegződéséhez, (a mezővárosokban inkább volt iskola — s

¹⁴² Karácsonyi, 74.

¹⁴³ Györffy Gy., Geogr. hist. 904.

¹⁴⁴ Karácsonyi, 57.

¹⁴⁵ Talán erre utal a közelben levő „Barátok fokja” elnevezés (*Incefi G.*, i. m. 90).

¹⁴⁶ Fügedi E., i. m. (Századok) 91.

¹⁴⁷ V. ö. .103. jegyzet. Nem fogadható el *Zsilinszky M.* adata (Csongrád megye története, Bp. 1897. I. 53, 122, 125), mely szerint a kolostorhoz kórház is tartozott, mivel az 1256-os oklevélből (F., IV/2. 377) egyértelműnek látszik, hogy Duna menti helyről van szó („Hoc adiecto, quod domui hospitali terram unius aratri sufficientem, et unum locum molendini supra Danubium possit donare in vita sua, ...”), természetesen az „ecclesia de Zer” 1233-as említése sem a plébániatemplomra, hanem a monostorra vonatkozik. (Vö.: 126. jegyzet).

¹⁴⁸ Az 1266-os oklevél Nána birtokai között nem említi Szeret, ezért valószínűnek tartjuk, hogy a település ekkor még a monostor tulajdona lehetett.

¹⁴⁹ *Pesty F.*, Krassó vármegye története. Bp. 1882. 428.: közli Mátyás 1471-es oklevelét (“... ac medietates oppidj Zeer...”); 1467: *Hornyik J.*, i. m. 115; 1418: *Karácsonyi*, 57.

¹⁵⁰ ZsO. I. 120.

¹⁵¹ U. o., II/2. 74–75.

¹⁵² *Karácsonyi*, 74; Csánky D., Magyarország történelmi földrajza a Hunyadiak korában. I. Bp., 1890. 678;

¹⁵³ *Pesty F.*, i. m. 428, 430, 432, 435.

¹⁵⁴ *Divéky A.*, Zsigmond lengyel herceg budai számadásai (1500–1502., 1505.) Magyar történelmi Tár XXVI (1914) 76. Az adatra Zolnay László hívta fel figyelmünket.

¹⁵⁵ *Kemálpaszáde*: Mohács-náme. Kiadja: *Turi J.*, Török történetírók. I. Bp., 1893. 270.

¹⁵⁶ *Divéky A.*, i. m. 76. További megerősítő adat kellene annak eldöntésére, hogy az idézet valóban egy iskola, vagy csupán a plébánia rekordálóra vonatkozik.



15. Matthes Zündt, 1567.



16. Wolfgang Lazius, 1570 után.

nyilván jobb is — mint a falvakban)¹⁵⁷: az iskola megléte is a település mezőváros jellege mellett szól. Ide kapcsolódik az adat, mely szerint 1531-ben — Antonius Blasy de Zeer a váci egyházmegyéből — a krakkói egyetemen tűnik föl, s 1533-ban a magyar tanulók házának előljárója (senior) volt.¹⁵⁸

A fentieket összegezve megállapíthatjuk, hogy Szer a XV. században és a XVI. század elején olyan alföldi mezőváros volt, mely földesúri joghatóság alatt állt, vám-szedési és vásártartási joggal rendelkezett, s fejlődését kedvező földrajzi fekvésen túl a bencés monostor s a Szeri Pósaák itteni uradalmi-igazgatási központja, gazdasági tevékenysége segítette elő.

E fejlődést, mely hiányos adatainkkal is jól követhető, két esemény szakította meg a XV. század végén, illetve a XVI. század elején. 1471-ben ugyanis IV. István-nal kihalt a Szeri Pósa család, s Mátyás király Szer mezőváros felét a többi Pósa-birtokkal együtt guti Országh Mihálynak és Ongor Jánosnak adományozta.¹⁵⁹ A monostort a szerzetesek — nem tudni mi okból — feltehetően már ezt megelőzően elhagyták, ugyanis 1388 után többé nem említik.¹⁶⁰ Az új birtokosok feltűnése s a monostor elnéptelenedése lényegesen nem befolyásolta a település élete alakulását. A XVI. század elején is jelentős hely, mikor rövid ideig itt tartózkodott II. Ulászló király is,¹⁶¹ de ugyanerre mutat a település viszonylag nagy kiterjedési területe is (V. tábla).

A végzetes törést az 1526. szeptember 27-28-án itt átvonuló török seregek pusztítása okozta a település életében, mikor a „Szír, Szenta, Patka, Perlek, Peszír, Kanika, Kecskemet és Feleghasz néven ismeretes és a szerencsétlen magyarságnak lakhelyeül szolgáló és megerősített városok — melyek fegyverekkel és egyéb hadi szerekkel s gazdag kereskedőkkel bővelkedő helyek valának — mind meghódoltak.”¹⁶² A pusztulást követően Szer ezúttal még újjáépült, korábbi jelentőségét azonban végleg elvesztette. „Villa”-ként is csak két esetben említették (1571, 1611)¹⁶³

¹⁵⁷ Fügedy E., i. m. (Tört. Sz.) 335.

¹⁵⁸ Schrauf, K., Regestrum Bursae Hungarorum Cracoviensis. Bp., 1893. 28 és 136.

¹⁵⁹ Pesty F., i. m., 428—435.

¹⁶⁰ Karácsonyi, 11.

¹⁶¹ Divéky A., i. m. 76.

¹⁶² Kemálpasazáde, i. m., 270.

¹⁶³ Hornyik J., i. m., 138, 143.



17. Joan. a Dutechum Jun., 1596.



18. Ismeretlen szerző, 1596.



19. Jacob von Sandrart, 1664.

egyébként a „possessio” kifejezés szolgált megjelölésére. A monostor falai közé török őrség települt, s az akkor még álló épületeket árkokkal vették körül. A törökök itt tartózkodásáról tanúskodik a monostor feltárása során előkerült leletanyag, valamint egy 1550-ből származó feljegyzés is: „Aiunt thurcam citra Zegedium circiter ad tria miliaria de diruto quondam Monasterio duas turres habenti unam arcem construxere cui nomen est Zewr...”¹⁶⁴ Minden bizonnyal ezt a török erődöt jelentik az 1567, 1570 utáni, 1596 (két változat) és az 1664-es térképek jelölései, melyeken a városok — Szer esetében a monostor — legtöbbször látképük szerint ábrázolt, Jacob von Sandrart 1664-es térképén pedig toronnyal és zászlóval jelölt kisebb török erősségek szerepelnek.¹⁶⁵ (15-19. ábra) A török seregek felvonulási

¹⁶⁴ OL. Magyar Kincstári Levéltárak, Magyar Kamara Arcivuma. Arch. familiae Nádasdy (E 185. B 1552. poll. 7. fol. 8. jelzetű int.).

¹⁶⁵ Cartographia Hungarica I. Magyarország térképei a XVI és XVII. századból faksimile kiadásban. Összeáll.: Nemes Klára. Bp., 1972. 2, 3 (V. t. 1—2) 8., (V. t. 5), valamint Szeremley S., Hódmezővásárhely története. III. 1907. 82—83.: két 1596-os térképet közöl (V. t. 3., 4.).

területén elhelyezkedő település viszont egészen összezsugorodott. 1553-ban a szegedi nahie-be tartozó Szeren 56 fizető és 36 nem fizető, azaz 92 házat írtak össze, de megjegyzésként ott szerepel, hogy lakosai „elfutottak”.¹⁶⁶ A település végső pusztulása az 1500-as évek végén következett be, hiszen a XVII. század elején már Pusztaször, Pusztaszer, Praedium Zer-ként szerepel leggyakrabban,¹⁶⁷ s ez egyben élete végét is jelzi.

*

A fentiekben egy középkori templom ismertetése kapcsán megkíséreltük egy olyan település történetét felvázolni, melynek élete folyamatosan töltötte ki a honfoglalás és a török hódítás közti időszakot, s így alkalmas a középkori falusi, illetve mezővárosi fejlődés egyes kérdései vizsgálatára is. Törekedtünk valamennyi fellelhető — közölt — régészeti és történeti adat felhasználására, valamint a Pusztaszerrel foglalkozó irodalom vonatkozó részeiben az elmúlt másfél évszázad alatt történt adattorzulások korrekciójára.

Úgy véljük, hogy e hiányos s csak egyes mozaikkockákból kibontakozó vázlatos történeti kép is érzékelteti a település teljes feltárásának szükségességét: további hasznos régészeti adatokat nyerhetnénk egy olyan középkori település szerkezetére vonatkozóan, melyben a honfoglaláskori településformától a XV-XVI. századi alföldi mezővárosig még ma is alig ismert települési rendszer lenne fejlődésében követhető.

DIE PFARRKIRCHE VON SZER UND DIE GESCHICHTE DER SIEDLUNG IM MITTELALTER

von

Ferenc Horváth

Parallel zur Erschliessung des von Szeged in etwa 27 km Entfernung gelegenen mittelalterlichen Klosters von Szer erfolgte auch die Freilegung der Grundmauern der ehemaligen Gemeindekirche, die sich drei Bauperioden zuweisen lassen. Im Gange der Erschliessungsarbeiten ist auch ein Teil des umliegenden Friedhofs gefunden worden. Die Charakterisierung der einzelnen Bauperioden der Pfarrkirche konnte anhand verschiedener Fundgegenstände, wie Schnitzereien und anderer Grabgegenstände, ferner durch Vergleich der Grundrissformen und zur Verfügung stehender geschichtlicher Beläge durchgeführt werden. Es wird auf Fragen, wie letzte Bauform der Pfarrkirche — polygonale Apsis, ein als selten geltender Westchor, gestützt auf einen Mittelpfeiler — und ihre baugeschichtlichen Konsequenzen eingegangen.

Im zweiten Teil schildert der Verfasser die Geschichte von Szer im Mittelalter; die Siedlung bestand von der Landnahme der Ungarn an bis zur Türkenzeit ununterbrochen fort — so bietet ihre Geschichte die Möglichkeit, die hiesigen Erfahrungen bei der Forschung der Entwicklung ungarischer Siedlungen im Mittelalter zu verwerten.

¹⁶⁶ *Velics-Kammerer.*, Magyarországi török kincstári defterek. Bp., 1890. II. 145.

¹⁶⁷ *Hornyik J.*, i. m. 146, 152, 158, 160.