

**ДАННЫЕ К РАСПОСТРАНЕНИЮ ЯМНОЙ КУЛЬТУРЫ
В ВЕНГРИИ
(ПРЕДВОРИТЕЛЬНОЕ СВЕДЕНИЕ О РАСКОПКАХ
1969—70 ГОДОВ ПЮШПЕКЛАДАНЬ-КИНЧЕШДОМБ)**

ИБОЛЯ М.-НЕППЕР

(Музей, Хайдубэсэрмэнь)

Проблемы ямных погребений и к ним принадлежащей культуры представляют собой важной областью исследований первобытных времен в Затисском Краю. За отсутствием родной стратиграфии точное хронологическое положение культуры поныне не решено. Число раскопанных курганов принадлежащих к ямной культуре на Затисском Краю, вместе с неопубликованными и почти не достигает 25-и. Из этих 14 находятся на территории сегодняшнего комитата Хайду-Бихар. Из них еще между 1905—1927 годами было раскопано Золтаи Лайошом 11. Между 1953—1970 годами из раскопок курганов было проведено три. По наблюдениям изучений местности последних годов можно сказать что на территории комитата Хайду-Бихар находятся почти сто таких курганов, производителей которых надо искать в поселении ямной культуры. Если мы сравняем это количество с числом открытых курганов и принимаем во внимание что прием исследований Золтаи не исключает оставить могилу нераскопанной и то что во многих случаях наблюдение дальшего округа могилы не состоялось, тогда выявляется что по существу оценимых материалов очень мало.

7-го мая 1969-го года в Музей Дэри Дебрецена пришло заявление от руководителя Школьного Музея имени Карача Ференца что в „Кинчешдомб” поднимающемся около железнодорожной линии между Будапешт-Пюшпекладань нашли подземный ход. Приехавши на местность в самом деле увидели арочное перекрытие зияющее в северо-западной стороне кургана, которое имело в диаметре 120—140 сантиметров. Эта нора открылась в подземный ход, напоминающий туннель. Дорожно-строительное предприятие употребляло курган местом добывания земли для строения нового участка шоссе № 4, обходящего город Пюшпекладань. По рассказу рабочих бульдозер сружил из кургана уже 3,5—4 метровый слой, когда он провалился в нору. Когда бульдозер открыл путь в подземный ход, многие из рабочих входили туда перед нашим прибытием на местности.

Перед раскопками и сама обходила и картографировала этот ход. Из позднее открытых проходимых частей хода эта часть получила название главный ход (потом обозначение „А”) не только потому что она оказалась самой широкой и самой высокой, но и была обходимой в длину 11-и метров. Из этого открылся глухой ход и из его правой стены открылся меньший и более узкий ход, который вел к центру кургана; эти получили обозначения „В” и „С”.

Мы должны были начинать открытие немедленно параллельно добытием земли. Сперва я наметила к юговостоку 5° площадь размером 20×7 метров таким образом, чтобы уже знакомый и картографированный главный ход и два узких боковых хода находились в намеченной площади. Мы шли

штыками внизу по направлению к хребтам ходов по полной намеченной площади. На глубине третьего штыка земля провалилась, и обнаружилась нора, имея в диаметре 1 метр, из которой можно было идти дальше в три направления. Она присоединилась в два направления к разветвлениям веденным налево из знакомого главного хода. Ход, находящийся около обрушения получил обозначение „С”. В стене хода, где отделенно разрушилась земля, обнаружился контур черепа. Из-за разрушения земли не могли сфотографировать закопку, веденную к могиле со стороны хода. Между тем ясно было, что она принадлежала к могиле № 1. Перед закопкой ход „С” суживается, свидетельствуя о том что отделять хотели конец хода от его прежнего участка. К этому стремились и тем, что преломилось и направление хода. За суживанием, в левой стене хода изрывали нору, предназначенную для могилы и туда ногами втащили покойника.

Скелет, лежащий на спене, имея в длину 160 сантиметров был расчищен из засаленной почвы, твердой как камень. Его ориентировка запад-восток, головой на западе. По всей вероятности его ноги первоначально подтянутые были в легушечьем положении: врозь. Череп съехал на грудную клетку, позвоночник сгорбился, руки были вытянуты вдоль скелета. Из положения скелета можно заключать что плечи и голова были подперены какой-то органической материей. Однако мы не нашли ее остатки. Между тем в двух связанных пятнах от тазовых костей до больших берцовых костей нашлись остатки рогожи служащей для закутывания всего скелета. При расчистке могилы тоже находились остатки рогожи из слоя поверх скелета. Из изучения остатков можно заключать что закутывающая весь труп рогожа была толстой грубого тканья. Она похожа на сегодняшнюю домодельную рогожу. Ее окраска желтоватая, в ней поперечно черные полосы имеющие в ширину 4 сантиметра. В земле могилы нашлось несколько комков охры и много комков извести. Череп очень тонкостенный, относительно маленький и очень продолговатый. В могиле находок не было.

Во время открытия могилы № 1 мы раскопали и ход „А” (или главный ход). На северо-западном участке хода где бульдозер провалился — на уровне бывшего хождения — появилось пепельное пятно очага. Около него нашлись кусты раковины и два необожженных кирпича. В смеси для заполнения ходов — но и во всей земле кургана нашлись кости животных и мало безличных обломки неолитических посуды. В смеси хода „А” нашелся каменный топор.

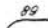
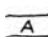

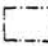
Недалеко от вышеуказанного пепельного пятна очага, в ходе „А” вовнутрь на расстоянии 5 метров нашлось несколько обломков посуды и кусков кожи XVIII-го века (может быть понемногу прежних). Как выше указано, и бульдозер здесь провалился, так очевидно что здесь был первоначальный, предположительно шахтный ход на самом высоком месте в кургане. Он нашелся в XVIII-ом веке, так попали вышеуказанные обломки посуды и кожа в ход „А”. Здесь надо подчеркнуть, что в разных, ниже подробно описанных ходах, но и в дальнейших частях хода „А” не нашлось никаких находок новых времен.

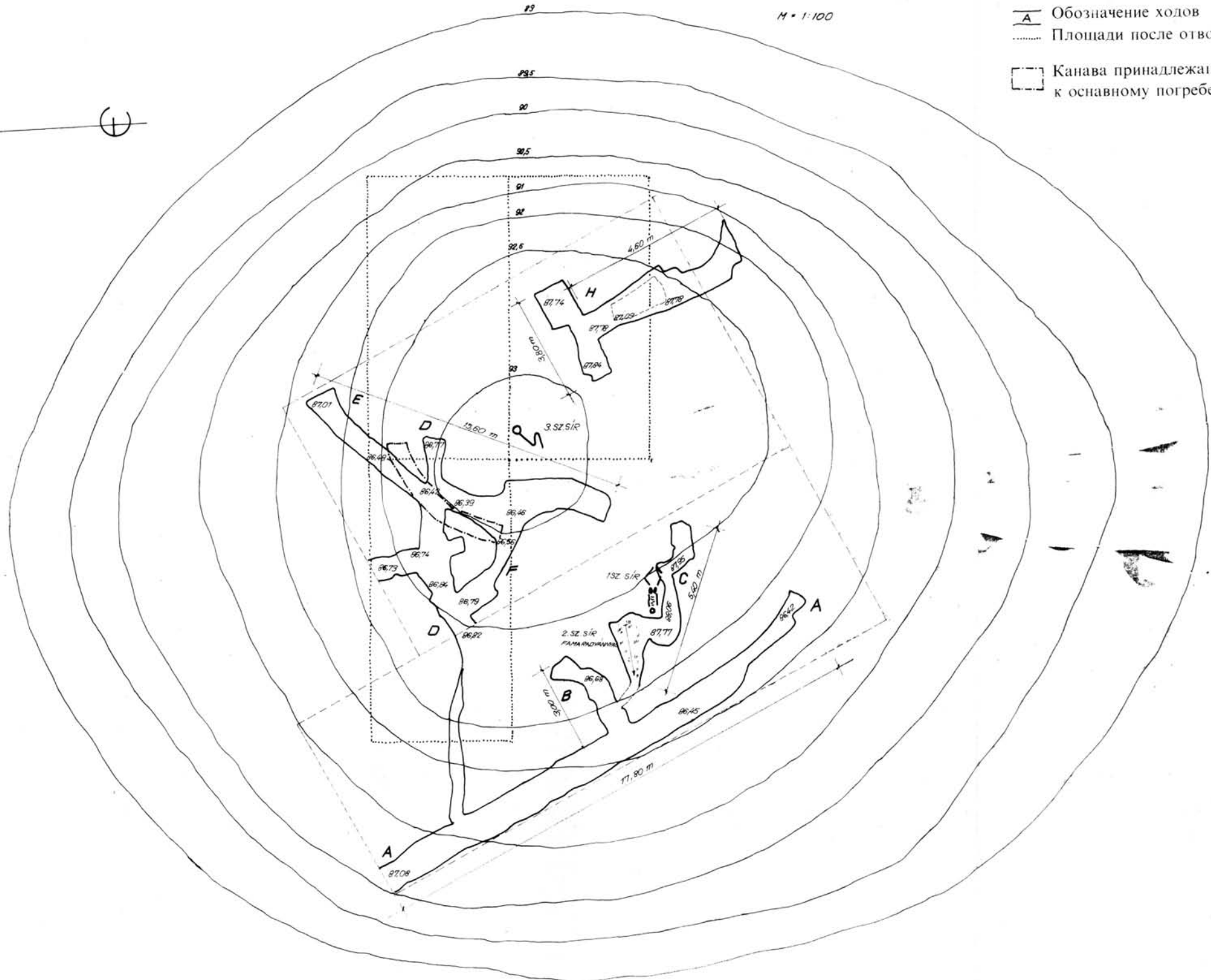
Когда глубина площади находящейся над ходами превышала одного метра, хорошо определились горизонталь кургана и его насыпь. Нами фиксированная толщина этой насыпи была между 20—100 сантиметрами. Если мы рассчитываем что прежде чем бульдозер провалился — этот факт открыл наши раскопки — большое количество земли отвозилось, первоначальная толщина насыпи могла быть 3,5—3,8 метровой. С полной несомненностью

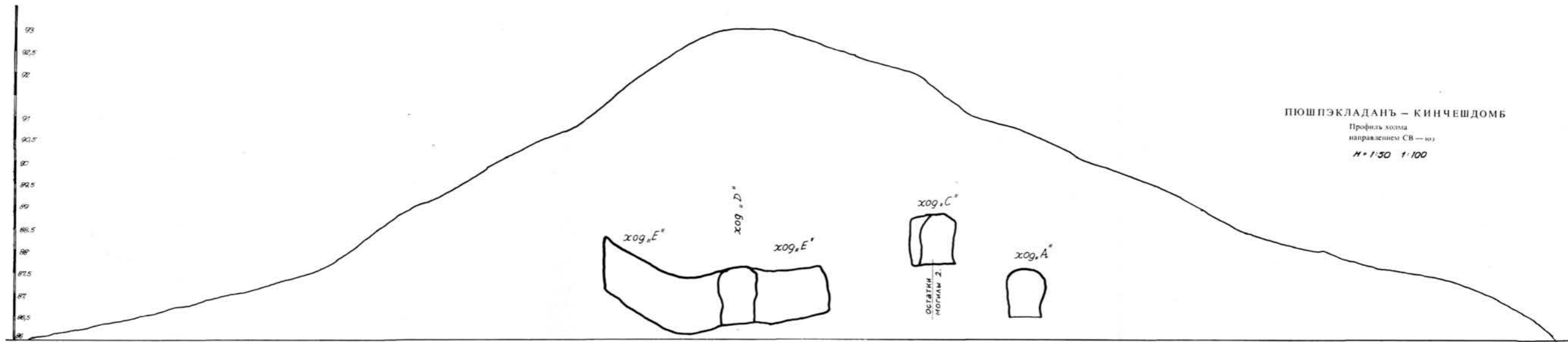
ПЮШПЭКЛАДАНЪ — КИНЧЕШДОМБ
сводная карта

M = 1:100

ЛЕГЕНДА :

-  горизонталь
-  Обозначение ходов
-  Площади после отвоза холма
-  Канавка принадлежащая к основному погребению



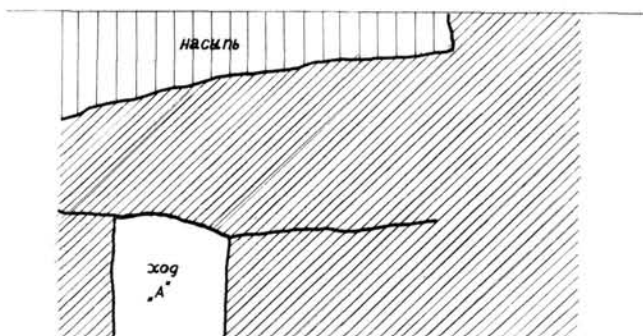


ПЮШПЭКЛАДАНЬ – КИНЧЕШДОМБ

Профиль холма
направлением СВ — ЮЗ

M = 1:50 1:100

Профиль
надстройки холма
ход „А” у 15-ого
метра



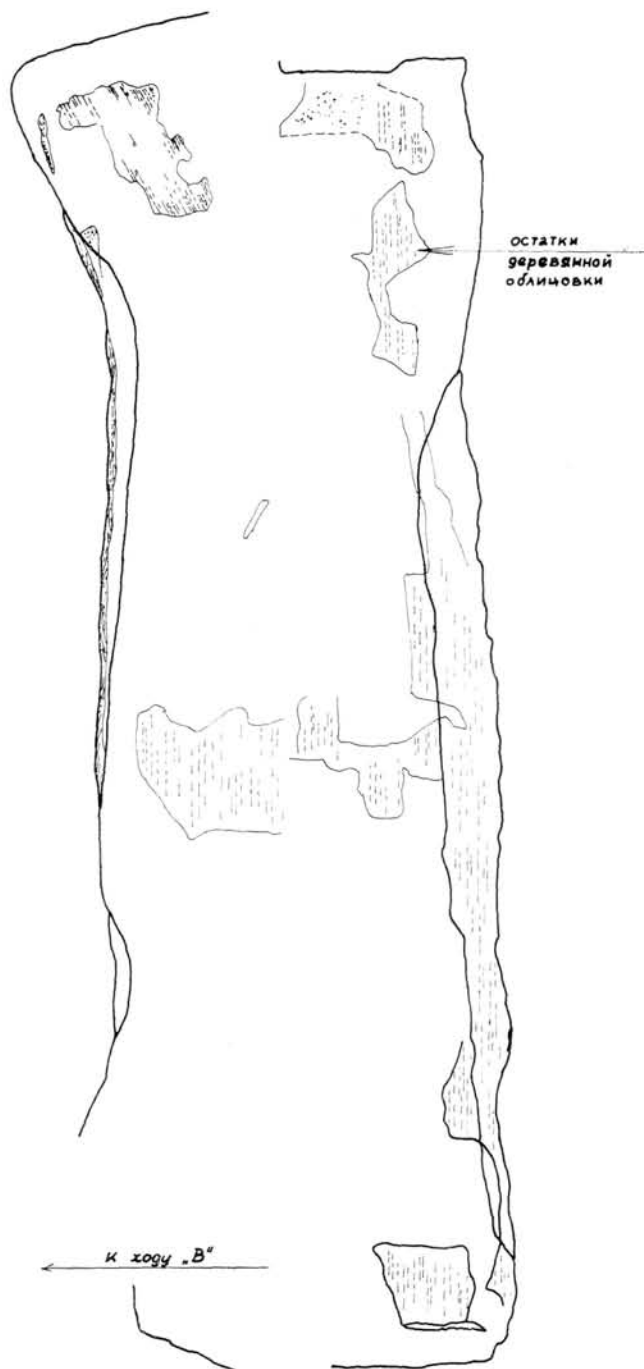
накат связан с наполнением могилы № 1. Чертеж выполненная в 15-ом метре хода „А”, убежденно показывает профиль наката кургана.

Так как при открытиях ходов „А”, „В” и „С” то есть и могилы № 1 доказалось что курган повышен, с 15-го мая я нанесла площади, раскопанные ходы на горизонтальную карту, сделанную перед затрагиванием кургана. Исходной точкой горизонтального плана служила железная головка помещенная на юго-восточном углу железобетонного моста находящегося на 179+830-ом километре главного пути сообщения № 4, ее высота 87,655 метр над уровнем моря. На плане между 86—93 метрами над уровнем моря по каждому 0,5 метром, изображены горизонтали кургана. Сводный план спасательных раскопок начинается с 89-и метровой горизонтали, важной с точки зрения расположения раскопанных объектов.

В ходе „С”, иская стену нашли остатки камеры облицованной деревом, которая имеет в длину 2,5 метров, и в ширину 0,9 метров. Ее дно и стороны были облицованы деревом. Из-за обрушения не могли определять возможную опалубку потолка. Но удалось заметить что узкие по наблюдению дубовые доски были вдавлены просто на необработанную землю. На загнилой облицовке оказалась желто-коричневая окраска, черноватыми полосами в длину. На загнилом деревянном полу везде нашлись обломки человеческих костей. Значит, облицованная деревом камера сделалась для могилы, которую позже разорили и разгребли. Этот объект получил обозначение могила № 2. О ее ориентировке удалось установить только то что она лежала в сердечнике восток-запад. Здесь тоже не было находок. Имея в виду наши будущие заключения, даже теперь надо подчеркнуть, что могилы № 1 и 2 в том-же боковом ходу главного хода были помещены.

Во время наших спасательных работ, на северо-восток от хода „А”, вне нашей сперва намеченной площади, размером 20×7 метров, бульдозер снова провалился. Так стала пригодным для открытия одно новое помещенное на тождественной предыдущему ходу глубине, но от него независимое устройство хода. Его части получили обозначения „D”, „E” и „F”. Мы совсем открыли устройство хода, но в устройстве коридоров, ориентированных в основном на 4 страны света, не нашлось ни могилы, ни костей животных, ни таких находок, которые доказали-бы его употребление хоть в каком-нибудь веке. Только на основе одинаковой глубины и техники „добывания” земли предполагается что этот ход сделан в то же время, когда ход „А”, „В”, „С”. Мы везде заботливо осматривали стены раскопанных ходов и удалось определить что они сделаны не инструментом похожим на лопату, но одним релятивно острым инструментом положим на мотыгу.

Могила 2.



За последний этап наших раскопок 1969-го года мы продолжали наши методические раскопки к северной части кургана большой поверхностью. Здесь нашли новый ход, который был меньше предыдущих ходов, с ними не соединенный, но помешающий на той-же глубине. Это получил обозначение „Н”. Здесь внизу хода удалось раскопать яму, которая имеет форму неправильного прямоугольника, размером $170 \times 80 - 100$ сантиметров, которая точно соответствует величине могилы с подтянутыми костяками. Мы не нашли скелета, но на почве было очень много комков извести. Несомненно нашлось место могилы, а даже такой, которая была разгроблена недолго позже захоронения. Даже через шахтный ход и вытащили труп из его первоначального места. Наше мнение подтверждено и тем что после добывания земли, но гораздо раньше открытия первого главного хода, перед заявлением, из этой части холма бульдозер вырез череп и несколько длинных костей. Можно предполагать что это были кости скелета могилы, помещенной в ходе „Н”, которые попали на вторичное положение. К сожалению они попали на увезенную землю и нам не удалось найти их, но люди, работающие на местности твердо вспоминали о костях.

После методического открытия ходов кургана, глубокого изучения окрестности могилы и повеса открытой части, мы начали увозить землю холма. Мы были постоянно на местности и так следовали за этой работой. Ни новых устройств ходов, ни человеческих или животных костей не нашлось.

До апреля 1970-го года увозили весь холм до сегодняшнего уровня хождения. После этого удалось начать второй главный этап наших раскопок. Только тогда могли выяснять факт, в котором я сначала была уверена по аналогиям, что была-ли центральная могила под холмом.

По данной точке поставленной нами определили на картах размеченный центр кургана. Наши поиски начались с площадью, размером 10×5 метров, ориентировкой восток-запад. Северо-западный угол этой площади служил идейным центром кургана. На глубине двух штыков нашелся скелет, очень плохо сохраненный, чуть не затрухленный, лежащий на левом боку, с подогнутыми ногами, ориентировкой северовосток-югозапад. Несмотря на его плохое состояние, скелет выделился из земли и так удалось измерить его. Он имел в длину 130 сантиметров. Его находки: 6 комков охра величиной рисового зерна. Под черепом и плечами я могла наблюдать остатки тонкой шелковистой кожи. Это погребение, находящееся под курганом (являющееся основным) получила обозначение могила № 3.

С открытием центрального погребения, находящегося под курганом, собственно говоря и наши разведки кургана кончились. Для более точного наблюдения окрестности, я присоединил одну новую площадь, размером 10×5 метров к предыдущей. На северо-западном углу этой площади, на глубине двух штыков, нашлись остатки дугообразной канавы. Канавка имела в ширину 70 сантиметров, даже доходила и западную стену нашей площади, поэтому и на эту сторону обмерили третью площадь, размером 10×5 метров. На этой площади нам удалось совсем раскопать канаву, которая имела форму немного плюснутой четверти дуги. Положение канавы показывает как будто она являлась-бы отрезком круга, проведенным из центра кургана. В канаве, сверх несколько комков охра, величиной горошины, ничего не нашлось. По моему мнению она принадлежит к могиле № 3, значит к основным погребением кургана, ведь она словно обрамляет ее с одной стороны. Можно думать, что она имела роль в погребальном ритуале.

В процессе раскопок Пюшпэкладань-Кинчешдомб в Венгрии сперва открылась возможность перед полным, методическим открытием кургана, чтобы раскопать три могилы, которые разные по ритуалу. Между тем мы следили и за их всей окрестностью.

Впоследствии мы суммируем наши наблюдения:

1. Кинчешдомб Пюшпэкладань, является одним из наибольших искусственных холмов окрестности, он имеет форму почти круга, в южную сторону он немного эллиптический. В процессе наших раскопок он имел в высоту 7,5 метров, в поперечник 81 или 83 метров. Здесь замечаем, что первоначальная высота кургана была еще больше, ведь во время строения железной дороги использовали землю, добытую из вершины кургана, для изготовления железнодорожной насыпи.

2. Могила № 3, центрически помещенная, является основным погребением кургана. Она типическая ямная могила скелетом с подогнутыми ногами, несмотря на то, что ее ориентировка различается от ориентировки погребений ямных могил, до сих пор открытых в Венгрии. В ней находок не было. Если мы принимаем во внимание те курганы, из курганов раскопанных Золтаи Лайошом в комитате Хайду-Бихар, в которых находились скелеты с подогнутыми ногами, то основное погребение Кинчешдомб различается от них во всем. В них же (Пихенэ-Лапоняг, „Холм Сабо” пустыни Сепеш, Холм № 3 около Тоцо) были скелеты с подогнутыми ногами, но удалось установить, что весь труп был нанесен красной краской, и скелет — в кургане около Тоцо — имел находки медного или бронзового бусина. К нашему оставшему погребению принадлежит канава, протянутая от него к северо-запад, которая имеет форму четверти дуги. При строении 4-ех метрового кургана, насыпанного на основном погребение, неолитический культурный слой затронут.

3. Одна из могил, помещенных в кургане, могила № 1, обозначенная нами, следил хронологическо за основным погребением. По ориентировке и по погребальному ритуалу, эта могила соответствует большинству погребений курганов, раскопанных Золтаи в Хортобаде. Газдапустаи Дюла тоже такую могилу открыл в „Двойном Холме — Хортобадь”. Могильная яма, наблюдаемая в ходе „Н”, ориентировкой северо-запад-юго-восток — если к ней можно присоединять череп и длинные кости, найденные перед спасательным работам на этой части кургана — то она включала в себя снова одно погребение ямной культуры, вытянутыми костяками, похожее к погребению № 1 и одновременное с ним. Эта могила была разгроблена и сам труп попал во вторичное положение.

4. Погребение № 1, могильного склепа, деревянной облицовкой, является хронологическо последним из могил, найденных в кургане. Оно является параллелью могилы с дубовой облицовкой, покрытой войлочным покрывалом „Проклятого Холма” Балмазуйвароша. При раскопках „Холма Пипаш” № в Хортобаде, Золтаи тоже наблюдал трухи.

5. Ходы „А”, „В”, „С” были сделаны для могил № 1 и 2. А ход „Н” был сделан для могилы, предположенной по могильной яме, но цифром не обозначенной. Ходы „D”, „E”, „F” были сделаны тоже для могил, но в них погребения не было. Это подтверждено и тем, что глубина ходов и техника обработки земли одинаковы. Курган, возведенный на основное погребение —

значит могила № 3 и к ней принадлежащая канава, имея форму четверти дуги — был повышен после изготовления ходов и после похорон в могилы № 1 и 2.

При вышеуказанных хоть надо подчеркнуть что в отсутствием находок рано было бы сделать внешние выводы — но можно установить: если допустим, что погребения скелетом с подогнутыми костяками, лежащим на спине, на постаменте нанесенным полосами чернокрасной окраски, или скелетом закутанным одеялом такого цвета, представляют первый этап ямной культуры в Венгрии, тогда могила № 3 в Кинчешдомбе является прежней этих. А само погребение принадлежит совсем к культуре ямных могил. По моему мнению это значит: не верно что прилив поселения ямной культуры на территорию Венгрии начался группой, которая употребляла погребальный ритуал скелетом с вытянутыми костяками, ориентировкой запад-восток. Так как многие из ученых не предполагают большое временное передвижение между иммиграциями групп ямной культуры, можно представить, что в сущности две волны из Украины и со стороны Молдвы одновременно пришли на Затисский Край, ведь в курганах Хортобадя не нашлось скелетов ориентировкой на восток. А здесь, в Кинчешдомб еще все две группы сохранили оригинальное погребение, на их характерного ритуала. При вышеуказанных — по моим предположениям — эти две группы появились чуть не одновременно, и между ним является только территориальное перемещение.

ЛИТЕРАТУРА

- Zoltai Lajos* kéziratoss naplói. Déri Múzeum Adattára, Régészeti Gyűjtemény. 1909.
Debrecen sz. kir. városa Múzeumának Jelentései, 1910, 1916, 1923, 1924, 1925, 1927.
Zoltai L., Debreceni halmok, hegyek. Debrecen, 1938.
Csalog J., A balmazújvárosi Kárhozott-halom feltárása. FA VI (1954).
Kőszegi F., Adatok a magyarországi okkersírok eredetének kérdéséhez. Arch. Ért. 89 (1962).
Gazdapusztai, Gy., Zur Frage der Verbreitung der sogenannten „Ockergräberkultur“ in Ungarn. MFMÉ 1964—65. Szeged, 1965.