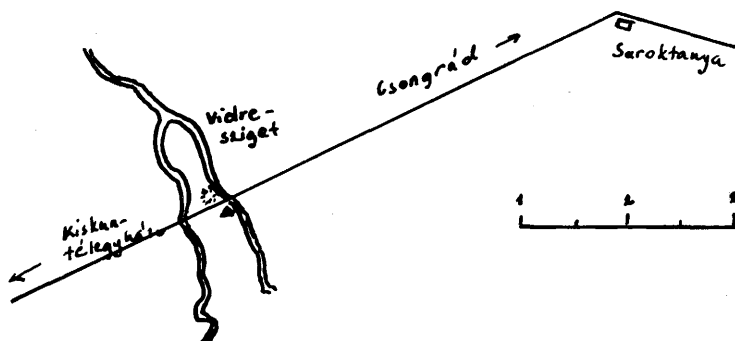


## KÉSŐ LA TÈNE-KORI TELEPÜLÉS CSONGRÁD HATÁRÁBAN

GOLDMAN GYÖRGY

(Békéscsaba, Munkácsy Mihály Múzeum)

Csongrádtól a kiskunfélegyházi úton 8 km-re fekvő Vidre-szigeten 1971. augusztus és szeptember folyamán G. Szénászkzy Júlia vezetésével leletmentő ásatás folyt. Itt a Vidre-ér — a Tisza egykori fattyúága — kettészakadva szigetet alkot, melynek középső része a környező térszintből magasan kiemelkedik (1. ábra).

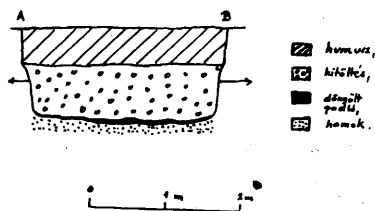


1. ábra. Vidre-sziget

A feltárás során öt ház, 43 gödör és egy kemence került elő. Noha csak néhány objektum által képviselt, de a bronzkori falu mellett a legjelentősebb a La Tène-kori emléktanyag. Ennek ismertetésére szorítkozunk most. Ezt két ház, illetve azok feltárt része (a 2. sz. és az 5. sz. ház), egy gödör (22. sz.) és a kemence jelenti (2. ábra). Járószintet, sajnos, nem találtunk, mert ezt a talajművelés tönkretette.

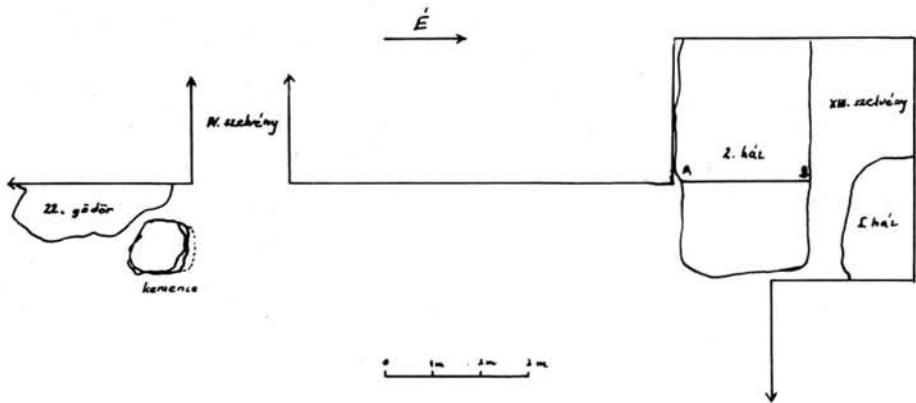
### A 2. sz. ház

Az ásatási felület ÉNy-i sarkában, a jelenlegi felszín alatt 50 cm-re jelentkezett. Nem sikerült teljesen kibontanunk, egy része a Ny-i szelvényfal alatt maradt. Sarkain lekerekített, hosszúkás téglalap alakú, padlója döngölt, fekete. A sárolás alig 1—2 cm vastag, a ház közepe felé lejt s kissé megvastagodik (2/a ábra). Nem újítták meg. A ház hossz tengelye K—Ny-i irányítású. Méretei: 4,75 × 2,62 m. A DK-i saroktól 1,6 m-re



2/a ábra. A 2. sz. ház metszete

egy méteren keresztül 25 cm-rel kiszélesedik, majd eredeti szélességében folytatódik a Ny-i szelvényfalig (2/b ábra). Mélysége: 173 cm.<sup>1</sup> Földbemélyített ház volt, a föld feletti konstrukcióra semmiféle támpont nem áll rendelkezésünkre.



2/b ábra. A La Tène-kori objektumok



3. ábra

#### Leletanyaga:<sup>2</sup>

1. Barnásvörös, szürke foltos fazék. Pereme egyenesen levágott, kissé behúzott. Vállán rátett borda fut körbe, amin függőleges bevagdások vannak, ezt arányosan elhelyezett, ujjbenyomással kettéosztott négy bütyök tagolja. M. 16,5 cm, Pá. 15,4 cm, Fá. 12,7 cm. (3. ábra)
2. Fekete, törésvonalán barnásvörös, korongolt tál perem- és oldaltörédeke. A perem duzzadt, kihajló, nyaka hengeres, vállá éles törésvonalú, a test megmaradt része ivelt. 9,7×6,8 cm. (II. t. 6.)
3. Fekete, törésvonalán vörös, korongolt tál peremtörédeke. A perem duzzadt, háromszög átmetszetű. 5,8×2,7 cm. (I. t. 7.)
4. Fekete, grafitos, korongon készült edény peremtörédeke. (I. t. 6.) 5,6×3,6 cm.
5. Szürkéssárga, nagyobb edény ivelt, megvastagított peremtörédeke. 8,3×4,6 cm. (I. t. 2.)
6. Sárga, szürke törésvonalú edény törédeke. Pereme kihajlik, nyakán borda fut végig, vállá élesen kiugró. Korongon készült. 10,9×6,4 cm. (II. t. 7.)
7. Szürke, korongolt edények megvastagított peremtörédekei. (3 db) 6,2×3 cm, 8,6×3,2 cm, 5,1×3,6 cm. (II. t. 2, 3, 5.)
8. Fekete, szürke foltos, durva megmunkálású edény törédeke. Pereme egyenesen levágott, nyaka kifelé ivelt. 9,2×6,6 cm. (I. t. 1.)
9. Az előzőhöz hasonló töredék. 6,2×3,7 cm. (I. t. 5.)
10. Barnásszürke edény perem- és faltörédeke. Korongolt. Pereme megvastagított, ovális átmetszetű. A faltörédeken borda fut végig, e fölött festett rácsminta látható. (2 db) 8,2×2,6 cm, 6,7×4,9 cm. (II. t. 1a és b)
11. Vörösbarna, durva, kézzel formált edény faltörédeke. Rajta kerek, lapos bütyök. Közvetlenül ennek két oldalán borda, ami ujjbenyomásokkal tagolt. 4,2×2,6 cm. (II. t. 4.)
10. Szürke, durva felületű agyaggyaló. Átm. 2,3 cm.

#### Az 5. sz. ház

Közvetlenül a 2. ház É-i oldala mellett találtuk, csak kis részét tártuk fel. DNY-i sarka lekerekített, padlója döngölt, fekete. A feltárt rész méretei: 2,84×1,42 m. Mélysége: 168 cm (3. ábra).

<sup>1</sup> A mélységi adatok az ásás területéről kb. 20 m-re levő háromszögelési ponttól értendők.

<sup>2</sup> Az egyes objektumok leletanyagának ismertetésekor csupán a legjellegzetesebb darabok leírására szorítkozunk. A telepen mindkét objektumban találunk kevés állatcsontot is, ezek meghatározása még nem történt meg.

#### Leletanyaga:

1. Sárgásszürke, korongolt tál töredéke. A perem és a nyak megvastagodik. Pereme kihajlik, nyaka hengeres. 7,6×4,4 cm. (III. t. 1.)
2. Sötétszürke, vékonyfalú, korongon készült edény peremtöredéke. 8,2×2,7 cm. (III. t. 3.)
3. Szürke, korongon készült fazék peremtöredéke. Megvastagított, külső oldalán ovális átmetszetű 6,6×3,2 cm. (III. t. 4.)
4. Feketésszürke, belül vörössárga, igen durva kidolgozású fazék töredéke. Pereme egyenesen kihajlik, fala ívelt. 8,9×7,6 cm. (III. t. 5.)
5. Szürke, grafitos, fésűdíszes fazék alj- és oldaltöredéke. M. 8,6 cm (III. t. 6.)
6. Sárga, törésvonalán fekete, vékonyfalú edény peremtöredéke. 5,1×2,3 cm. (III. t. 7.)
7. Barnássárga, foltos, korongon készült tál töredéke. Pereme kihajlik, nyaka rövid, vállán enyhe törésvonal. 4,7×3,1 cm. (III. t. 8.)
8. Barnásszürke, foltos, igen durva kivitelű edény alj- és oldaltöredéke. Közvetlenül az alja fölött kerek átmetszetű fül alsó csonkja látható. M. 5,6 cm, Fá. 5,3 cm. (III. t. 2.)
9. Barnásszürke, durva kivitelű edény oldaltöredéke. Rajta vízszintes állású, osztott bütyök, mellette mindkét oldalon ujjbenyomások. 8,9×4,8 cm. (III. t. 9.)
10. Barnássárga, fekete foltos edény alja és oldaltöredéke. Az alj megvastagított, fala enyhén csonkákúpos. M. 5,9 cm, Fá. 9,8 cm.

#### A 22. sz. gödör

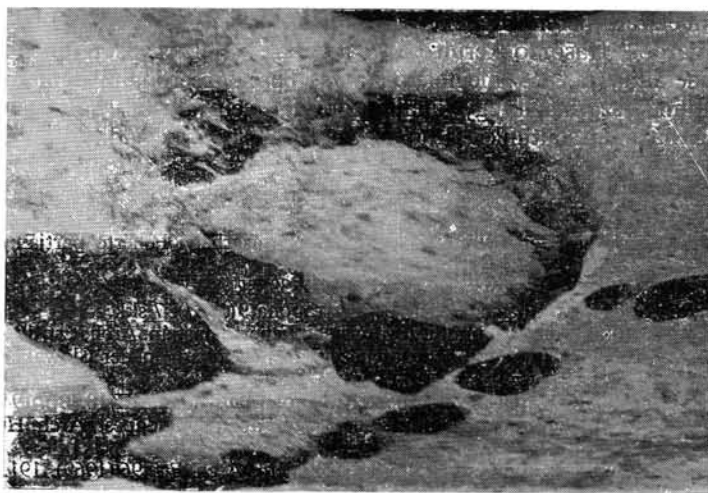
Az ásatási felület Ny-i részén, a 2. és 5. háztól D-re került elő, a Ny-i szelvényfal metszette. Három bronzkori gödör fölött ásták. Méretei: 3,20×1,29 m, mélysége: 159 cm (2. ábra).

#### Leletanyaga:

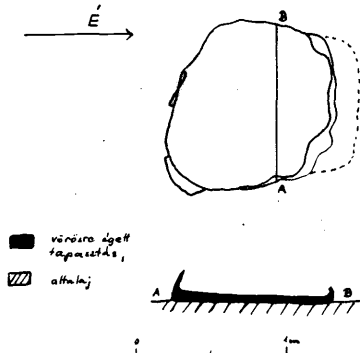
1. Fekete, fényezett, korongon készült tál töredékei. Pereme enyhén kihajlik, vállán lágyan ívelt törésvonal. A vállá alatt egy cm-rel nyersszínű zóna kezdődik. 9,6×4,8 cm, 5,5×3,4 cm. (I. t. 4.)
2. Barnásszürke, durva kidolgozású, vékonyfalú edény peremtöredéke. 7,7×2,9 cm.

#### Kemence

Közvetlenül a 22. gödör mellett, attól ÉK-re feküdt. Nagyjából négyszögletes, sarkain lekerekített. K-i és D-i oldalán enyhén befelé hajló falát is megtaláltuk, amely-



4. ábra. A kemence



5. ábra. A kemence alaprajza és metszete

nek jelenlegi magassága 20,6 cm. Alja DNy felé lejt, itt lehetett a nyílása. Mélysége: 138 cm. Méretei:  $1,19 \times 1,26$  m. Alján 8, falán 2,5 cm vastagon égett át (4. és 5. ábra).

Benne kevés és igen töredékes kerámiát találtunk, említésre csupán egy méltó: szürkésfekete, korongolt edény faltöredéke. Rajta vízszintes besimitásokkal határolt sávban besimitott rácsminta van.  $9,5 \times 8,4$  cm. (I. t.3.)

Az Alföld La Tène-kori települési formáit illetően sajnos igen kevés adat áll rendelkezésünkre. Az eddigi egyetlen település a Hódmezővásárhely-fehértói, amit még 1943-ban tárt fel a Szegedi Tudományegyetem Régészeti Intézete.<sup>3</sup> A Vidre-szigeten hosszúkás négyszög

alakú, sarkain lekerekített, földbemélyített, sározott padlójú házakat sikerült feltárnunk. Az épületek szerkezetére nem tudunk utalni, a valószínűleg cölöpös rendszer a talajművelés megsemmisítette. Ennek ellenére feltételezzük, hogy rekonstrukcióját az acsai<sup>4</sup> és Lébény-magasmarti<sup>5</sup> házak mintájára képzelhetjük el. Nem zárhatjuk ki azt sem, hogy a Hódmezővásárhely-fehértói házakhoz hasonlóan egyáltalán nem volt cölöpkonstrukció, a földbemélyített kunyhókat nádból készült, nyeregretető alakú fedél borította.<sup>6</sup>

A telepen fémtárgy nem került elő, így korának meghatározását a nem túl nagy számú, de jellegzetes kerámia alapján végezhetjük el. A fésűs kerámia, amelyet több példány képvisel, csak durva időhatárok közé szorítható. Tudjuk, hogy a La Tène C periódus kezdetén jelenik meg, és a D időszak végéig megtalálható,<sup>7</sup> ezért más típusok vizsgálatával kell leszűkítenünk a megtelepültség idejét, a házakban ugyanis nem újították meg az eredeti sározott padlót, így valószínűnek tűnhet, hogy a telep nem volt hosszú életű.

A nyers színű, sötétszürke és fekete, korongon készült tálak peremtöredékeinek többféle variációja került elő. A 2. sz. és 5. sz. házban találtunk egy-egy, külső oldalon ovális átmetszetű peremtöredéket. (I. t. 2, III. t. 4.) Ezekkel megegyezik egy békásmegyeri darab.<sup>8</sup> Hasonló került elő Tabánban is.<sup>9</sup> Megvastagított, kihajló peremű táltöredékünk (I. t. 6.) megfelelőit a Jászberény-cserőhalmi temetőből ismerjük.<sup>10</sup> Ugyaninnen származik egy kihajló peremű, ívelt falú tál<sup>11</sup>, amelyhez hasonló töredéket a 2. házban találtunk. (II. t. 7.) Ezt a típust egy borjádi tál<sup>12</sup>, valamint egy

<sup>3</sup> Banner J., Településtörténeti kutatások a hódmezővásárhelyi Fehértó partján. Dolg. 1943. 195 skk.

<sup>4</sup> Patay P., Késő-vaskori ház Acsán. FA XI (1959). 39. skk.

<sup>5</sup> Pusztai R., Késő-vaskori házak Lébényben. Arrabona 9(1967). 7 skk.

<sup>6</sup> Párducz M., Szkitakori telep a hódmezővásárhelyi Fehértó partján. Arch. Ért. 1944—1945. 73.

<sup>7</sup> Benadik, B., Die Graphitkeramik in latènezeitlichen Gräbern in der Slowakei. SIA. 1961. 208.

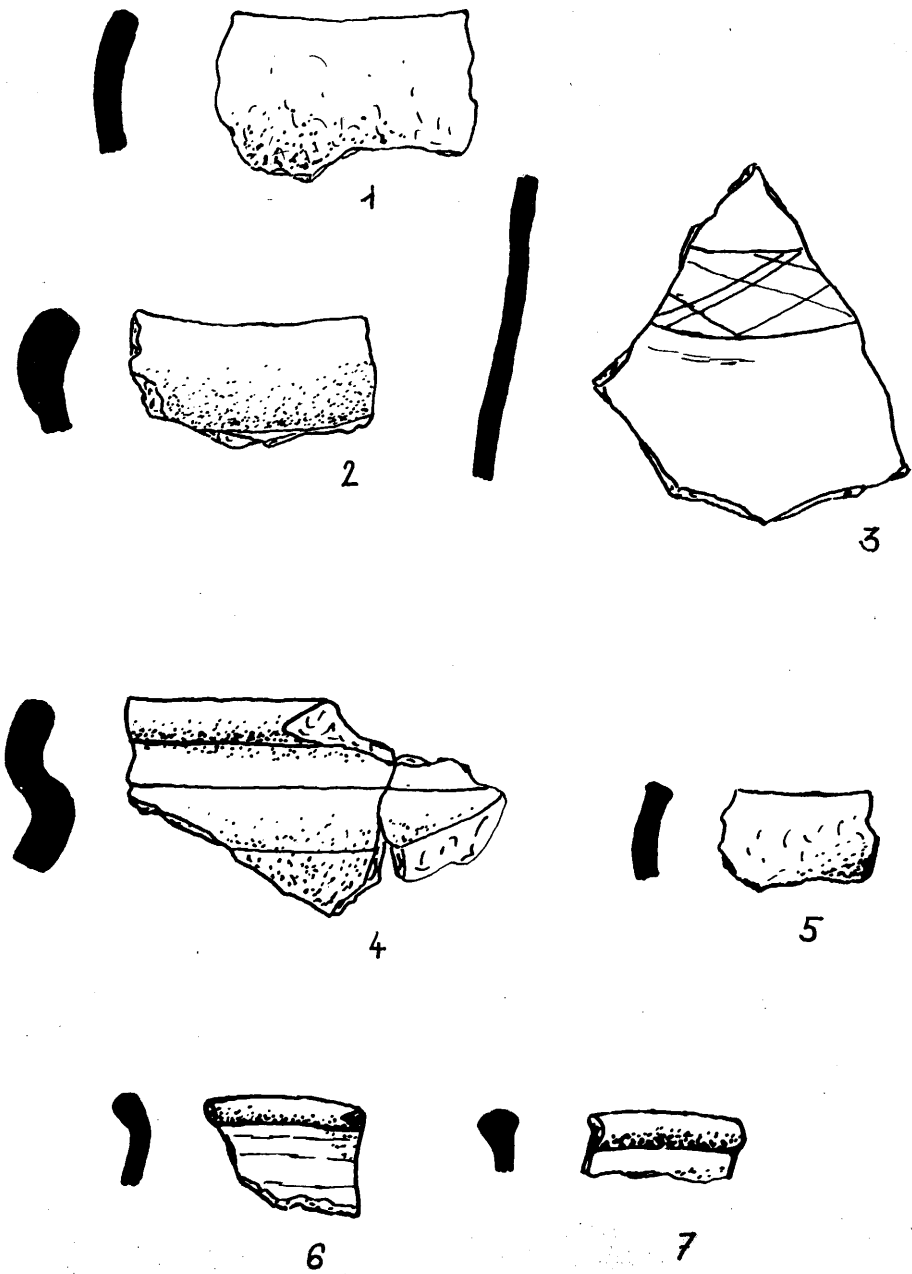
<sup>8</sup> Hunyady I., Kelták a Kárpát-medencében. Táblakötet. Diss. Pann. II/18. Bp. 1942. CIV. t. 8.

<sup>9</sup> B. Bónis, É., Die spätkeltische Siedlung Gellérthegey-Tabán in Budapest. Arch. Hung. XLVII. Bp. 1969. Abb. 18. 15.

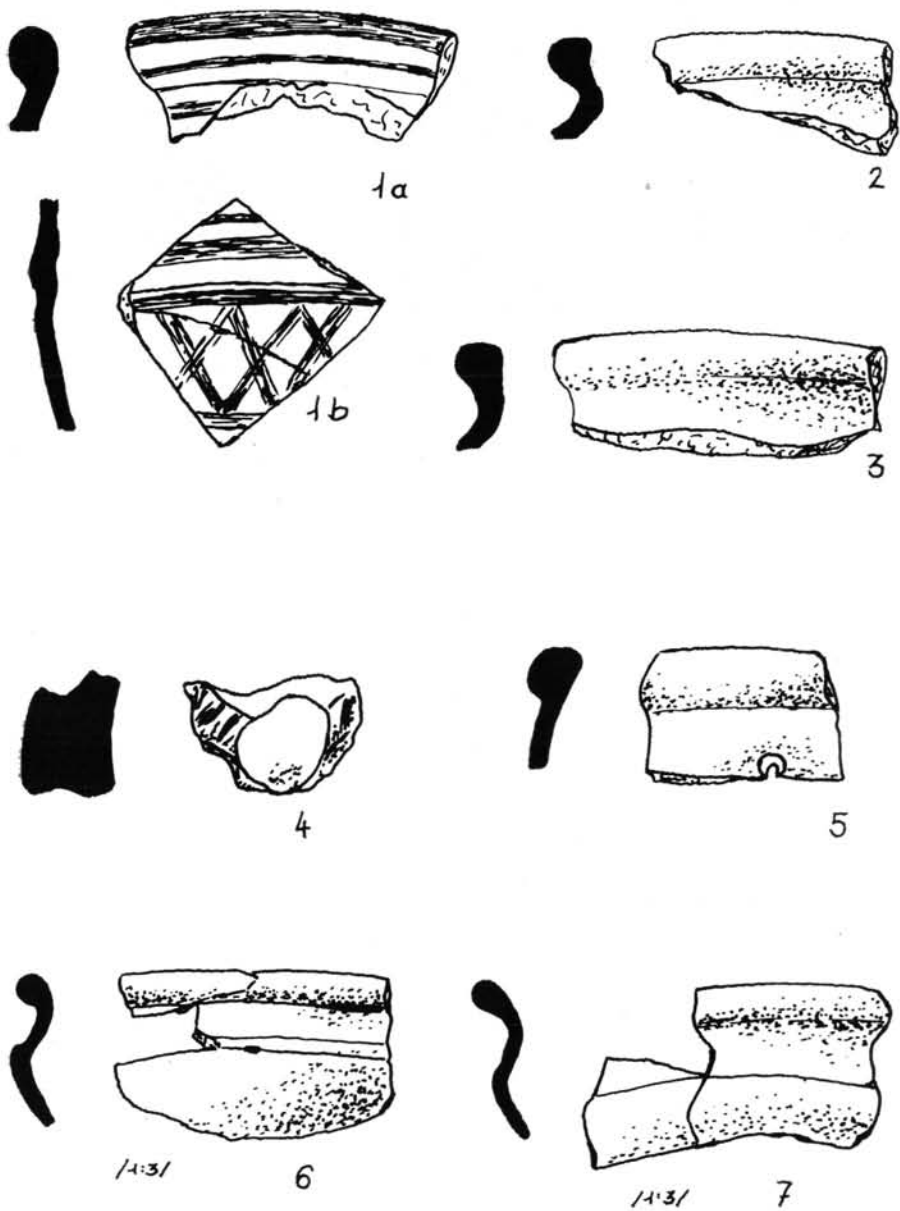
<sup>10</sup> Kaposvári Gy., A Jászberény-cserőhalmi kelta temető. Arch. Ért. 96 (1969). 191. 10. kép 12.

<sup>11</sup> i. m. 195. 14. kép 5.

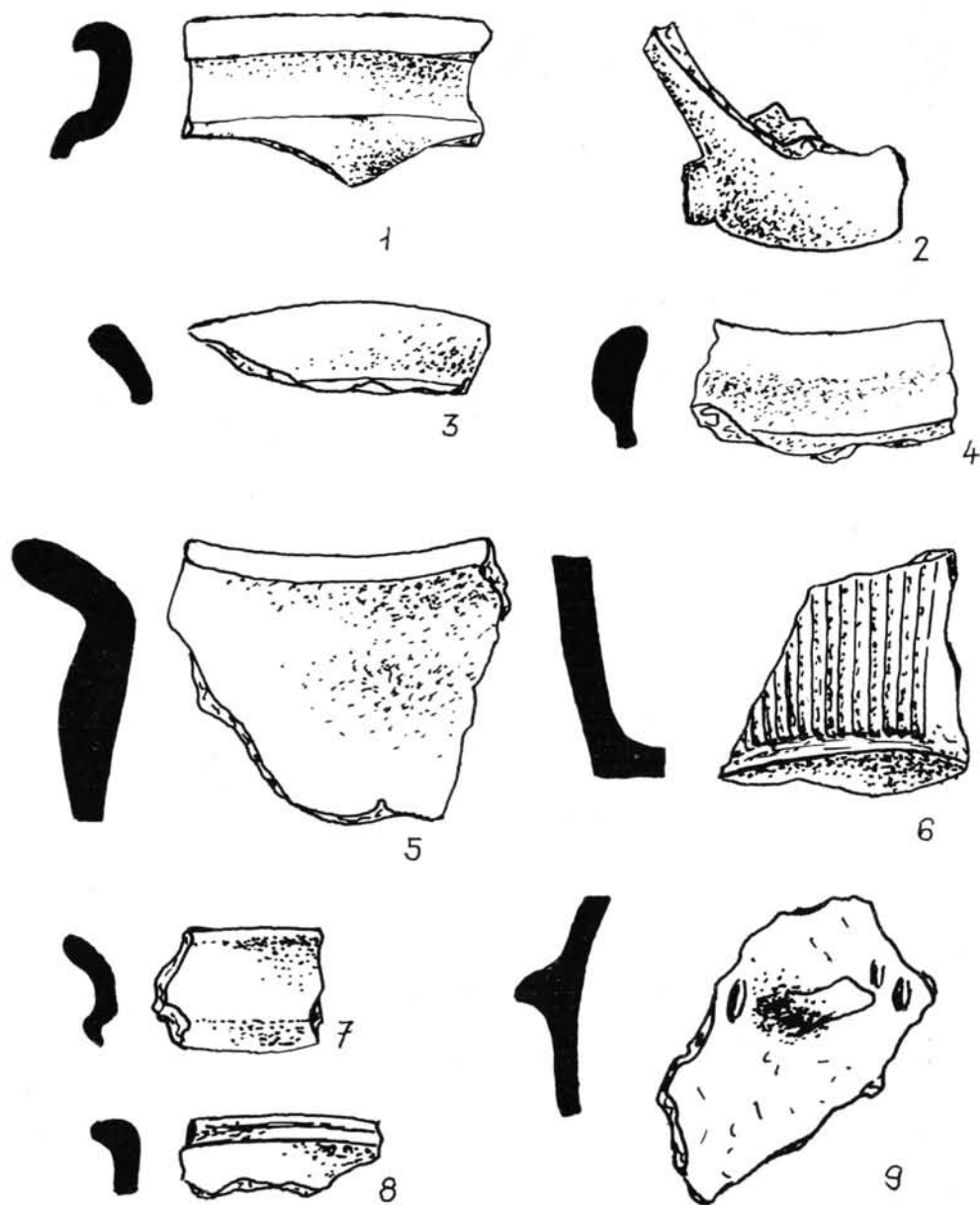
<sup>12</sup> Hunyady I., 1942. XC. t. 1.



I. tábla. 1—2, 5—7. 2. ház (1:3), 3. kemence (1:2), 4. 22. gödör (1:2)



II. tábla. 1—7. 2. ház (1—5, 1:2, 6—7. 1:3)



III. tábla. 1—9. 5. ház (1:2)

tabáni<sup>13</sup> és egy gomolavai töredék<sup>14</sup> is képviseli. Az 5. sz. házban előkerült egy töredék (III. t. 1.) hasonmását látjuk egy tabáni leletben.<sup>15</sup> Egy vastag peremű, vállán éles törésvonalú tálat, amihez hasonlót a 2. sz. házban találunk (II. t. 6.), Hunyady I. mutat be Kósdról.<sup>16</sup> Ez a forma Gomolaváról is ismert.<sup>17</sup> Az 5. sz. házban talált, szélesen, egyenesen kihajló peremű tállal (III. t. 3.) megegyezik a Nováki Gy. által feltárt balatonföldvári késő kelta földvárban előkerült töredék.<sup>18</sup> Ugyanitt egy egyenesen levágott, kihajló peremtöredék is napvilágra került,<sup>19</sup> amihez hasonlót az 5. sz. házban találtunk. (III. t. 8.) Több példánya ismeretes Tabánból.<sup>20</sup> Ugyancsak az 5. sz. házból került elő egy töredék, (III. t. 7.) melynek analógiáját Popovszálláson találjuk meg.<sup>21</sup> A lelőhelyünkhöz legközelebb eső telepről, Hódmezővásárhely-Fehértóról többek között a 2. sz. ház egyik töredékével (I. t. 7.) tökéletesen megegyező darabot tudunk bemutatni.<sup>22</sup> Az eddig felsorolt típusok nagyrészt már Hunyady I. is elemezte, azokat a La Tène C és a D periódusokra datálta.<sup>23</sup> Külön említést érdemel a 22. sz. gödörben talált egyik töredék (I. t. 4.), amelynek pereme és válla fekete, ez alatt egy cm-rel pedig nyers színű. Az edény díszítésének ilyen módját néhány békásmegyeri lelet reprezentálja,<sup>24</sup> azzal a különbséggel, hogy ezeknek felső háromnegyede vörös. Kis számban Tabánban is előkerültek hasonló töredékek.<sup>25</sup>

A hálómintás barna festés is megjelenik telepünkön, (II. t. 1a és b) ezt Békásmegyeren<sup>26</sup> és a Rudas-fürdőnél<sup>27</sup> találjuk meg. A minta besimított formában igen gyakori a tabáni telepen.<sup>28</sup> Nálunk is előfordul (I. t. 3.) a kemence anyagában, ez egy nagyobb tárolóedény válltöredéke, melynek legpontosabb analógiái a Rudas-fürdőnél<sup>29</sup> és Balatonföldváron<sup>30</sup> vannak. Ez utóbbi sajátosságok csak a La Tène D korszakra jellemzőek.<sup>31</sup>

A 2. sz. házban két durva, vékonyfalú, gömbtestű kis fazék peremtöredékei is előkerültek. (I. t. 1, 5.) Hunyady I. szerint ezeket a La Tène D periódusba sorolhatjuk.<sup>32</sup> Egy nagyméretű, kihajló peremű, durva falú edénytöredékünk (III. t. 5.) pontos megfelelőjét a tabáni leletek közt találjuk meg.<sup>33</sup>

Az 5. sz. házból egy töredékes, durva falú füles bögre (III. t. 2.) valószínűleg

<sup>13</sup> Sz. Póczy K., A Gellérthegy-tabáni eraviszkusz telep topográfiájához. Arch. Ért. 86 (1959). 64. 3. kép 7.

<sup>14</sup> Brukner, B., Pottery Belonging to the Late Iron Age at Gomolava. RVM. 14 (1965). 244. Tab. 5/6.

<sup>15</sup> Sz. Póczy K., 1959. 65. 4. kép 13.

<sup>16</sup> Hunyady I., 1942. LXXVI. t. 2.

<sup>17</sup> Brukner, B., 1965. 244. Tab. 5/3.

<sup>18</sup> Nováki Gy., A balatonföldvári késő kelta földvár. Arch. Ért. 88 (1961). 87. 10. kép 1.

<sup>19</sup> i. m. 87. 10. kép 14.

<sup>20</sup> B. Bónis, É., 1969. Abb. 15. 24., 101.

<sup>21</sup> Vilotijevec, D., Laténski sloj naselja na lokalitetu Popov salas kod Novog Sada. RVM. 14 (1965). 264. Tab. 3/4.

<sup>22</sup> Párducz M., 1944—1945. 64. XVII. t. 8.

<sup>23</sup> Hunyady I., Kelták a Kárpát-medencében. Szöveg kötet. Diss. Pann. II/18. Bp. 1944. 130—133. és XIV. t.

<sup>24</sup> Hunyady I., 1942. XCV. t. 7—9.

<sup>25</sup> B. Bónis, É., 1969. 169.

<sup>26</sup> Hunyady I., 1942. CIV. t. 10., CV. t. 15. és Nagy L., Békásmegyeri késő La Tène fazekas-kemence. Arch. Ért. 1942. 172. 4. kép 15., 171. 3. kép 10.

<sup>27</sup> Sz. Póczy K., 1959. XI. t. 2, 6.

<sup>28</sup> B. Bónis, É., 1969. Abb. 8. 3., 5. 19., 10. 13., 19. 5., 26. 28., 36. 22., 40. 21. skk.

<sup>29</sup> Sz. Póczy K., 1959. XI. t. 5.

<sup>30</sup> Nováki Gy., 1961. 87. 10. kép 10.

<sup>31</sup> i. m. 86.

<sup>32</sup> Hunyady I., 1944. 134 skk.

<sup>33</sup> B. Bónis, É., 1969. Abb. 14. 18.



egy tabáni, késő La Tène környezetben előkerült bögre formájával egyezik meg.<sup>34</sup> Ezt a típust Székely Z. a dákok anyagi műveltségének hosszú időn keresztül egyik legjellemzőbb darabjaként határozza meg.<sup>35</sup> Már az i. e. II. században megjelent, de virágkora az i. e. I. századra esett.<sup>36</sup> Késői La Tène kelta együttesekben több lelőhelyen is előfordul.<sup>37</sup>

A telep keramia-leletei között csupán egy kiegészíthető edény volt. (3. ábra) A 2. sz. ház padlóján feküdt, kissé féloldalt billenve. Nem egyedülálló típus lelőhelyünkön, ilyen fazekak töredékei a 2. és az 5. sz. házban is előkerültek. (II. t. 4, III. t. 9.) Hasonló példányokat az Alföld aránylag közelebbi részéről is ismerünk, a Jászberény-cserőhalmi,<sup>38</sup> és Hódmezővásárhely-kishomoki<sup>39</sup> temetőkből, valamint igen nagy mennyiségben a Hódmezővásárhely-fehértói telepről.<sup>40</sup> Párducz M. elsősorban éppen ezek alapján datálja szkíta korinak a fehértoi telepet.<sup>41</sup> Ez az edénytípus Bottyán Á. szerint is szkíta kori, sőt a korszak egyik jellemző formája.<sup>42</sup> Leleteink ennek ellentmondanak, hiszen biztosan La Tène D kerámiával azonos rétegben találtuk, míg Nagy T. is csak a La Tène B korig tételezi fel a szkíta kori népelemek továbbélését.<sup>43</sup> Ez felveti a virágcserep formájú fazekak kronológiai helyzetének felülvizsgálatát, valószínűnek tarthatjuk ugyanis, hogy hosszabb időn keresztül voltak használatban, amire tabáni előfordulásuk is utalhat.<sup>44</sup>

Összefoglalóan megállapíthatjuk, hogy a Vidre-szigeti település legkorábban a La Tène D periódus elején keletkezett, élete az i. e. I. századra tehető. Az edénytípusok vizsgálata mellett a telepjelenségekből is, nevezetesen abból, hogy a házak padlóit egyetlen ízben sem újították fel, arra kell következtetnünk, hogy a telep élete igen rövid ideig tartott. A lakosok elköltözése békés úton mehetett végbe, hiszen semmiféle égésnyomot nem találtunk. A kelták idetelepülésének történeti háttere és a dákokkal való viszonyuk vizsgálata a további kutatás feladata lesz.

## EINE SPÄTLATÈNEZEITLICHE SIEDLUNG IN DER STADTUMGEBUNG CSONGRÁD

von

György Goldman

Im Jahre 1970 wurde auf der sog. Vidre-Insel unter der Leitung von J. Szénászky eine Rettungsgrabung durchgeführt. Bei der Ausgrabung wurden 5 Häuser, 43 Gruben und ein Backofen freigelegt. In diesem Artikel beschäftigt sich der Autor mit dem latènezeitlichen Fundmaterial. Hierzu gehören 2 Häuser, die nur teilweise ausgegraben sind (Nr. 2 u. 5.), eine Grube (22), und ein Backofen. Über Schichten können wir nicht berichten, diese wurden leider durch die Erdarbeiten vernichtet.

Die Siedlung von besonderer Bedeutung ist auf diesem Gebiet die einzige latènezeitliche Ansiedlung, die hier, in der Südtiefenebene erschlossen wurde.

Bei der Grabung wurden Metallgegenstände nicht gefunden. Die chronologischen Beziehungen der Siedlung wurden durch mehrseitige Analogien beleuchtet. Verwandte Funden sind von Gellért-hegy—Tabán, Békásmegyer usw. bekannt, also die Siedlung war in der Zeit der La Tène D Periode, dh. im I.Jh. v.u.Z. bewohnt.

<sup>34</sup> Hunyady I., 1942. CI. t. 3.

<sup>35</sup> Székely Z., A korai vaskor hatása a dákok anyagi műveltségére. Arch. Ért. 86 (1959). 61.

<sup>36</sup> Visy, Zs., Die Daker am Gebiet von Ungarn. MFMÉ. 1970/1. 19.

<sup>37</sup> i. m. 20.

<sup>38</sup> Kaposvári Gy., 1969. 198. és 10. kép 5.

<sup>39</sup> Gazdapusztai, Gy., Neuere Ausgrabungen in dem Friedhof aus der Skythenzeit von Hódmezővásárhely-Kishomok. MFMÉ. 1967. 44. I. t. 2.

<sup>40</sup> Párducz M. 1944—1945. 68.

<sup>41</sup> i. m. 72.

<sup>42</sup> Bottyán Á., Szkíták a Magyar Alföldön. Rég. Füz. 1 (1955). 23. skk.

<sup>43</sup> Nagy, T., Ein La Tène-zeitlicher Grabfund von skythischem Charakter aus Budapest-Rákospalota. AAA. IX (1958). 352.

<sup>44</sup> B. Bónis, É., 1969. Abb. 10. 4—5., 93. 17—19.