

KERESZTSZEMES SZŐRHÍMZÉSEK A DÉLALFÖLDÖN

T. KNOTIK MÁRTA

(Szeged, Móra Ferenc Múzeum)

Népi hímzéseink legrégebből fennmaradt képviselői közé tartoznak a gyapjúhímzések. Ezek legnagyobb része szabadrajzú, de országszerte készítették őket keresztszemes technikával is¹. Ilyen keresztszemes és szálánvarrott szőrhímzéseket ismerünk Hódmezővásárhelyről, Makóról és Orosházáról. Jelen dolgozatunkban ezeket ismertetjük.

E keresztszemes gyapjúhímzések között jellegzetes csoportot az ún. orosházi szőrhímzések alkotnak, melyeket párnavegekről ismerünk². Ezek színezésben is eltérnek más tájak hímzéseitől. Kivarrásukhoz használt szőrfonal erőteljes tiszta színeket képvisel. Jellemző a vörös és barna színösszeállítás, melyhez egyes darabokon a kék és kevés sárga szín tevődik.

A Csongrád megyei múzeumok néprajzi gyűjteményében levő vásárhelyi és makói szőrhímzéses párnavegeket az 1900-as években gyűjtötték be. Vásárhelyen Kiss Lajos és Tornyai János 1904-től³, Makón Tömörkény István 1906-tól gyűjtötte e párnavegeket⁴. Ezek között csupán néhány darab keresztszemes, a többi szabadrajzú. Ilyen vásárhelyi keresztszemes párnavég szerepel Szeremlei 1911-ben megjelent Vásárhely története című munkájában közölt képen⁵. 1928-ban írja Kiss Lajos e szőrös párnavegekről⁶: „Az egyező vallomások azt mutatják, hogy Vásárhelyen e régi párnavegek a XVIII. században voltak divatosak”. 1941-ben Ortutay Gyula két vásárhelyi darab képét közli, „szőrhímzésű párna” képaláírással⁷. Fél Edit 1965-ben egy makói gyűjtésű „szőrhímzéses vászontakarót” közöl 1791-es évszámmal⁸.

Az ún. orosházi szőrhímzések az orosházi-, békéscsabai-, gyulai-, rákospatotai múzeum és az Országos Néprajzi Múzeum gyűjteményében maradtak ránk. Az első ilyen hímzés közlésével 1928-ban a Magyar Népművészet lapjain találkoztunk⁹, melyről csupán a képaláírás árul el annyit: „Vánkoshéj. Békés m. (Orosháza)”. 1934-ben

¹ Fél E., Bevezetés a magyar hímzések ismeretébe. A Népművelési Intézet kiadványa, Bp. 1964. 20.

² Az orosházi szőrhímzések között egy lepedőszél maradt ránk (27.).

³ Kiss L., Emlékezések a Hódmezővásárhelyi Múzeum alapításáról Bp. 1958. 8.

⁴ L. a Móra Ferenc Múzeum néprajzi leltárkönyvének bejegyzéseit.

⁵ Szeremlei S., Hód-Mező-Vásárhely története. Hmvh. 1911. IV. 300. középső párnavég (2. darabunk). Plohn József hódmezővásárhelyi fényképész felvételeinek egyike (383 ltsz.), melyeket Tornyai János felkérésére készített az 1904. évi mezőgazdasági kiállításra összegyűjtött néprajzi tárgyakról (Kiss L., i. m. 1958. 12.). A felvételeket a Hódmezővásárhelyi Múzeum őrzi (Dömötör J., A Plohn gyűjtemény MFMÉ. 1968. 165.).

⁶ Kiss L., Szőrös párnavegek Hódmezővásárhelyen. Népr. Ért. 1928. 47.

⁷ Ortutay Gy., A magyar népművészet. Bp. 1941. 305. alsó kép (4. darabunk), 306. felső kép (2. darabunk), Plohn felv. 385 és 384 ltsz.

⁸ Fél E., Textilgyűjtemény (A Néprajzi Múzeum 1963—64 évi tárggyűjtése) Népr. Ért. 1965. 230.

⁹ Bátky Zs.—Györffy I.—Viski K., Magyar Népművészet Bp. 1928. 97. alsó kép (a 14. darab), 102 felső színes rajz (a 11. darab).

Viski Károly a Magyarság néprajzában ugyanezt a képet közli¹⁰. Újabb képet Ortu-
tutay Gyula közöl 1941-ben megjelent könyvében, hasonlóan szűkszavú szöveggel¹¹.

E hímzésekről elsőnek Palotay Gertrúd 1940-ben ír bővebben¹²: „Egy- vagy
több színű szőrös gyapjúfonallal hímeznek párnavegeket, lepedőszéleket. A minta
többnyire sűrűn egymás mellé varrt virágokból áll, melyek hullámvonalas elválasztó
csikok két oldalán helyezkednek el. Az egyöntetű felületek szálánvarrattal vannak
hímezve oly szorosan, hogy az öltésmód alig állapítható meg. A rézsútos sorokat
keresztsemekkel varrják ki.”

A Néprajzi Múzeum munkaközössége 1954-ben írja róluk¹³: „házilag festett
gyapjúval varródtak a körülbelül a XIX. század elejéről való orosházi hímzések
is: keresztöltéses virágaik mértánias jellegűek.” 1955-ben Nagy Gyula¹⁴, Palotay
Gertrúdot idézve hozzáteszi: „az 1940-es években az orosházi párnavég 3 mintáját
sokszorosítottam s az iskolákban és kézimunkaüzleteken keresztül felújítottam. Saj-
nos a II. világháború tervünket meghiúsította”.

Fél Edit munkáiban¹⁵ időrendben is az első között említi a szőrhímzéseket.
Az „alföldi hímzőkultúrának nem sok tárgyi emléke maradt. Ezek közé tartoznak a
„szőrös” párnák, melyeket a XVIII. században, sőt talán még korábban készítettek...
Időben és térben nincsenek messze a most említett varrásoktól az Orosházán és környé-
kén készített hímzések”¹⁶ Megemlíti e keresztöltéses és szabadrajzú gyapjúhímzések
igen jelentős és nagyszámú csoportjának feldolgozatlanságát is¹⁷. Reméljük, hogy
a Dél-Alföld keresztzemes szőrhímzéseinek ismertetésével hozzájárulhatunk al-
földi hímzőkultúránk megismeréséhez.

Az általunk bemutatásra kerülő szőrös párnavegeket vászon, fonal, mustra,
kivarrás, szinezés és megvarrás szerint vizsgáljuk. Eddigi gyakorlatunk szerint da-
rabjainkat folyamatosan számoztuk és e számozást alkalmaztuk a képeknél, vala-
mint az anyag-elemzési táblázatnál (l. 209. o.) is¹⁸. Tárgyleírásainknál elsőnek a
gyűjtési helyet jelöljük meg. A mustrák leírása után a tárgyak méretét, őrzési helyét,
leltárszámát, gyűjtőjét, a gyűjtés idejét és a tárgy eddigi közlését tüntetjük fel. Első-
ízben itt vált lehetővé a vizsgált párnavegek teljes képanyagának közlése.

A vizsgálandó keresztzemes szőrhímzések gyűjtési helyük és jellegük alapján
két csoportra választhatók. Ezért a Hódmezővásárhelyen és Makón gyűjtött darabo-
kat — a szabadrajzúakhoz¹⁹ hasonlóan — *vásárhelyi* gyűjtőnév alatt tárgyaljuk, a
többit pedig — *orosházi* párnavegek címen — külön.

¹⁰ Györffy I.—Viski K., A magyarság néprajza Bp. 1934 XLIV. (a 14. darab).

¹¹ Ortu-
tutay Gy., i. m. 1941. 309 (a 17. darab).

¹² Ferencz K.—Palotay G., Hímzőmesterség. Bp. 1940 48.

¹³ Magyar népi díszítőművészet. Bp. 1954. 19. és 136. színes kép (a 14. darab).

¹⁴ Nagy Gy., Orosházi párnavegek. Emlékkönyv. Orosháza. 1955. 278. A munkában Nagy
Gyuláné is részt vett, aki részben a mustrákat másolta, részben az öltéstechnikát betanította.

¹⁵ Fél E.—Hofer T.—K. Csilléry K., Hungarian Peasant Art. Bp. 1958. 61. Fél E., i. m. 1964.
18. 20. Úő. i. m. Népr. Ért. 1965. 228.

¹⁶ Fél E.—Hofer T.—Csilléry K., A magyar népművészet. Bp. 1969. 67.

¹⁷ Ennek hiányát „mintagyűjteményével” kívánta pótolni a Népművelési Intézet. Varga M.,
Alföldi szőrhímzések. Bp. 1968.

¹⁸ Az általunk közölt képeket Keszei Péter (1—8. 10. 12. 13. 15. 18. 21. 25.), Francisczy József
(9. 14. 16. 17. 20. 26. 27.), és Szabó Jenő (11. 19. 22—24.) készítette. A táblázathoz felhasznált iroda-
lom: Szemmary L., Kötéstan. Bp. 1959. Gyimesi J., Textiltanyagok fizikai vizsgálata. Bp. 1958.
Az anyag és sodrat meghatározást Keszei Péter végezte.

¹⁹ Ezeket szerző közölte a MFMÉ. 1970/1 kötetében; a további összehasonlításoknál külön
nem hivatkozunk e cikkekre.

VÁSÁRHELYI SZŐRHÍMZÉSEK

VÁSZON

Párnavegeink finom kidolgozású és minőségű vászna kenderből készült. A felhasznált vásznak Z irányban sodrott fonalból, vászonkötéssel szőtték. Lánc és vetülék sűrűségük 13—17 db/cm között váltakozik. A vásznak szélessége — egy 44 cm szélességű kivételével — 50–56 cm között van²⁰. A kiterített párnavég szélességének a vászonszélesség felel meg, míg hosszúságának (57—63 cm) a párnatest szélességével kellett megegyeznie²¹. A hímzés a vászon hosszát mindig beborítja, míg szélességét sohasem.

FONAL

A hímzéshez szőrfonalt használtak, melyet saját színében alkalmaztak, vagy feltehetően festőnövényekkel házilag színeztek²². Párnavegeinken a barna, kék, sárga és piros színt alkalmazták.

MUSTRA

Az általunk bemutatandó párnavegek mustrája az országosan kedvelt szokásnak megfelelően három sávra osztott. A sávok közül a középső szélesebb, a szélsők keskenyebbek. A sávokat elválasztó sorok részben geometrikus díszűek (2 cm széles), részben vonalszerűek. A középsáv kompozíciója folyamatos szerkezetű, ezért mustrái vég nélkül folytathatók. A mustrákat felépítő motívumok növényi jellegűek.

Folyamatos szerkezetű mustrák

1. *Hódmezővásárhely.* A középsáv egy-egy ellentétes irányú liliom-sorát csavart szalag kapcsolja össze. A szélső sávokban makkos tölgyágak sorakoznak. A sávokat geometrikus díszű sor választja el. Egyszínű, a barna két árnyalatával hímelve. A párnavég²³ h(ossza): 63 cm, sz(élessége): 54 cm. (Hódmezővásárhelyi Múzeum 50.188.1. ltsz. Gyűjtő: Kiss Lajos, 1904. A párnahaj közölve: szerző által MFMÉ. 1969/1. 26. 11. kép.)

2. *Hódmezővásárhely.* A középső sáv három-három ellentétes irányú levél-sorát csavart szalag osztja ketté. A szélső sávokban levelek és fenyőágas tövek felváltva sorakoznak. A sávokat geometrikus díszű vonal választja el. Egyszínű, a barna két árnyalatával hímzett. A párnavég h: 59 cm, sz: 53 cm. (Hódmezővásárhelyi Múzeum 50.189.1. ltsz. Gyűjtő: Tornyai János, 1904. — Plohn felv. 383 ltsz. második párnavég, Plohn sorozat²⁴ 64. és Plohn felv. 384 ltsz., Plohn sorozat 67. Utóbbi közölve: Ortutay Gy., A magyar népművészet Bp. 1941. I. 306. felső kép. —)

3. *Hódmezővásárhely.* A középsáv két-két ellentétes helyzetű virágsorát geometrikus dísz kapcsolja össze. A szélső sávokban (egyik sávja és elválasztó vonala kikopott, csak az öltésnyomok látszanak) ágas bokrok sorakoznak. A sávokat geometrikus díszű vonal választja el. Egyszínű, kézzel hímzett. A párnavég hossza a töredékről nem állapítható meg, sz: 44 cm. (Hódmezővásárhelyi Múzeum 50.192.1. ltsz. Gyűjtő: Kiss Lajos, 1904. — Plohn felv. 382 ltsz., Plohn sorozat 66. —)

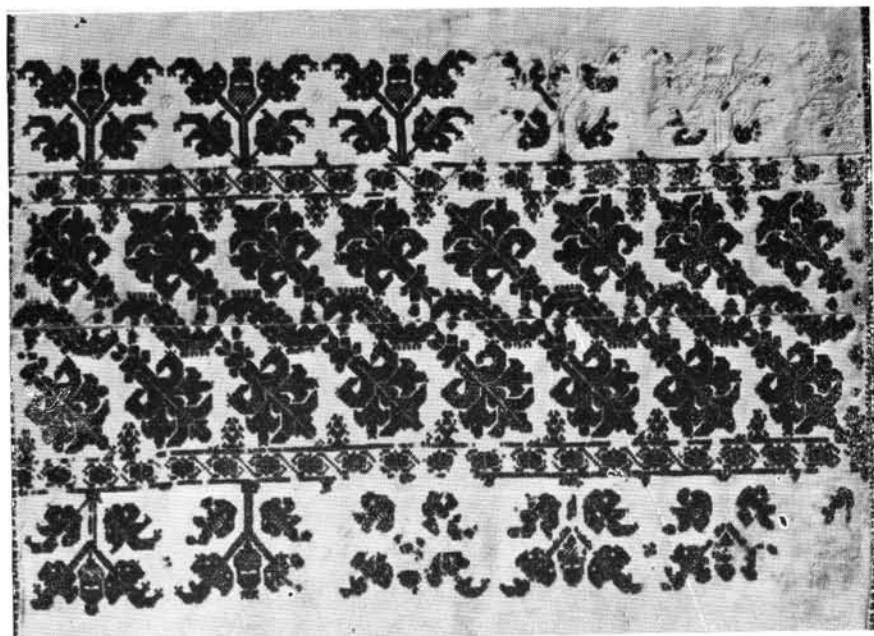
²⁰ Hasonlóan a vásárhelyi és makói szabadrajzú párnavegek vásznaihoz.

²¹ Ugyanez érvényes a vásárhelyi és makói szabadrajzú párnavegekre.

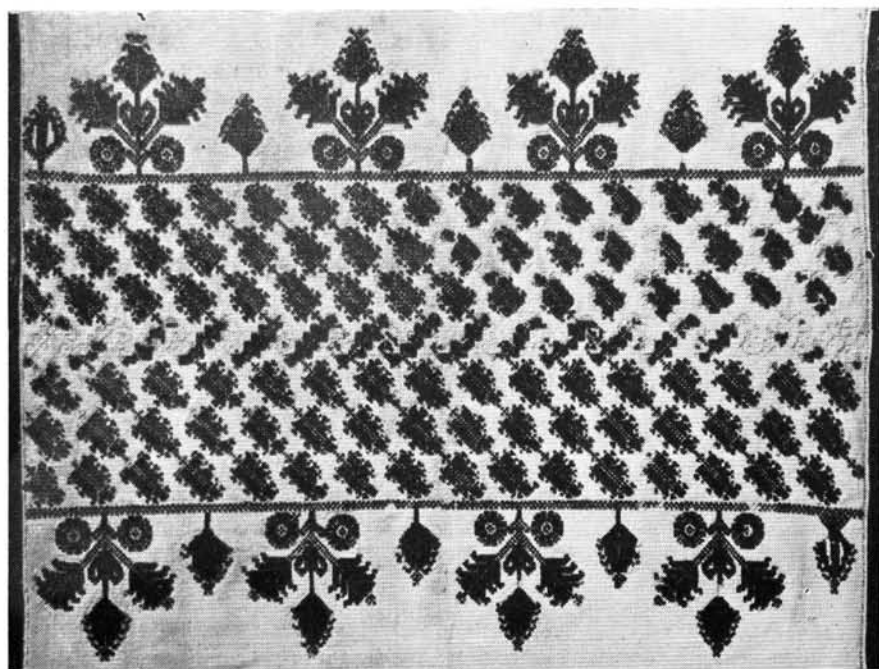
²² *Fél E.—Hofer T.—K. Csilléry K.*, i. m. 1969. 67. és *Györffy I.*, A hazai festőnövények és a velük való népi festési módok. Herba folyóirat 1921. jan.—dec.

²³ A hosszmeretet a kiterített párnavég hímzéssávjaival párhuzamosan mértük, a szélességet erre merőlegesen.

²⁴ *Plohn József* 1885—1922-ig készített néprajzi felvételeit sorozatokban adta ki, az 1904-ben készült párnavég fotókat lásd. „Képek a nagy magyar alföldi népeletből. Első sorozat: Régi magyar díszítmények és muzeális tárgyak. Plohn József eredeti fényképfelvételei. Hódmezővásárhely. 1922.” (Szegedi Múzeum 1186. ltsz.)



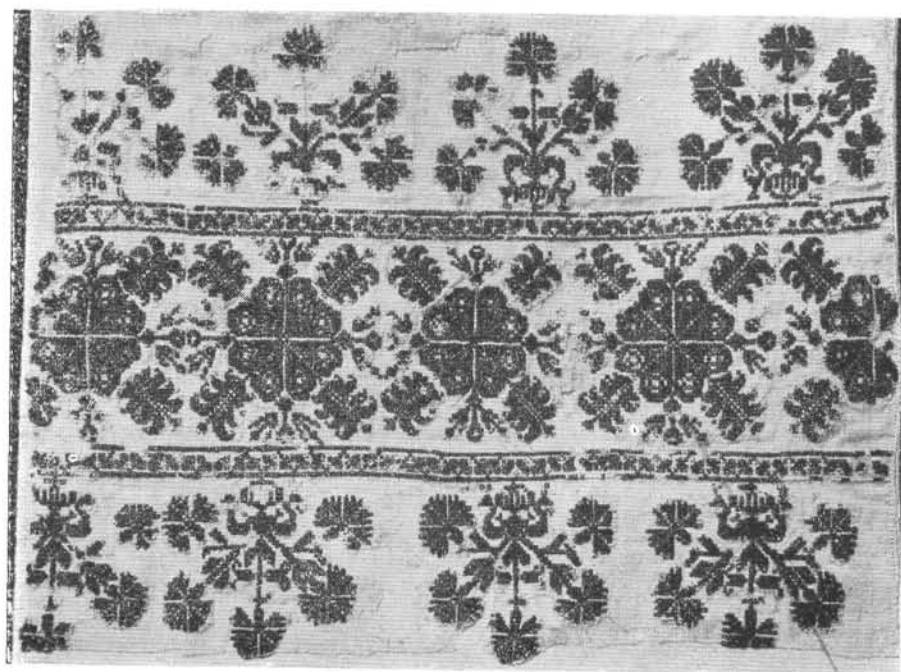
1



2



3



4-5

4. *Hódmezővásárhely.* A középső sávban fenyőágas rozetták foglalnak helyet. A szélső sávokban vázába helyezett szegfűcsokrok sorakoznak. A sávokat geometrikus díszű sor választja el. Egyszínű, barnával hímzett. A párnavég töredékes, méretei nem állapíthatók meg. (Hódmezővásárhelyi Múzeum 50.190.1. ltsz. Gyűjtő: Kiss Lajos, 1904. — Plohn felv. 385 ltsz., Plohn sorozat 65. Közölve: Ortutay Gy., A magyar népművészet Bp. 1941. I. 305. alsó kép. —)

5. *Hódmezővásárhely.* Mustrája teljesen megegyezik az előző darabéval. Egyszínű, barnával hímzett. A párnavég töredékes, méretei nem állapíthatók meg. (Hódmezővásárhelyi Múzeum 50.191.1. ltsz. Gyűjtő: Kiss Lajos, 1904.)

6. *Makói tanyák.* A középsáv kakastaréjos mintája három sort alkot. A szélső sávokban fenyőágas virágtövek sorakoznak. A sávokat sima vonal választja el. Egyszínű, mustársárgával hímzett. A párnavég h: 56 cm, sz: 53 cm. (Szegedi Múzeum 52.1333.1. ltsz. Gyűjtő: Tömörkény István, 1908. A párnahaj közölve: szerző által MFMÉ. 1969/1 25. 7. kép.)

7. *Makói tanyák.* A középsáv rozettái három sor kazettát alkotnak. A szélső sávokban fenyőágas virágtövek sorakoznak. A sávokat geometrikus díszű sorok választják el. Többszínű, piros-kék-mustársárga hímzésű. A párnavég h: 55 cm, sz: 48 cm. (Szegedi Múzeum 52.1331.1. ltsz. Gyűjtő: Tömörkény István, 1908. A párnahaj közölve: szerző által MFMÉ. 1969/1 25. 8. kép.)

Itt kell megemlítenünk a Fél Edit által közölt 1791-es évszámú szőrhímzéses vászontakarót Makóról. E ritka formájú asztalterítőféle barna-drapp-kék színével, öltéstechnikájával és egyes motívumaival az általunk ismertett hímzések közé illeszkedik, de „egyes díszjei a hazai népművészet hasonló mintáit idézik”²⁵.

A bemutatott párnavégmustrák folytatólagos kompozíciója részben sorokból (1—3, 6), részben kazettákból (4, 5) tevődik össze. Mindkét változat országsszerte kedvelt népi hímzéseinken²⁶. E folyamatos mustraszerkesztés középkori eredetű²⁷. Mustráink (1, 4-7) — általában a szélső sávok változtatásával — más vidékekről is ismertek. A felhasznált motívumok megfogalmazására szintén sok hasonló példát találunk²⁸. A szélső sáv motívumaként több darabunkon szerepel a fenyőágas tő. Ezek részben aránybeli (2, 6, 7), részben formai (1, 3) változtatást mutatnak. Hasonló megformálású ágas tövekkel és vázában elhelyezett szegfűcsokrokkal (4—5) is találkozunk más tájak hímzésein²⁹. Az általunk vizsgált párnavégek mindegyike egyedi megformálást mutat, elkülönítő jegyeket azonban nem tartalmaz.

KIVARRÁS

Párnavégeink egy részének kivarrása egyszerű keresztszemmel készült (2, 4-6), másrésze szálánvarrott (1, 3, 7) technikával³⁰. A vászon szálaiból egy öltéshez — minden egyes darabunkon — egységesen három szálát fogtak be a tűvel. Minél finomabb szövésű vászomból készült a párnavég, annál kisebbek az öltések³¹. A mustra kihímzett felülete darabjainkon fekvő téglalap alakú³². Ezek kivarrását nem kezdtek a vászon közepén, így a végek motívum-részletei nem szimmetrikusak.

²⁵ Melyet Fél E. i. m.-ben a család német származásával meg is okol. Ezért nem tárgyaljuk a vizsgált darabok között.

²⁶ Vö.: Györffy I., Szilágysági hímzések. Magyar Népművészet II. Bp. 1924. VIII. a, XIII. a és XXVI. a. *Bátky Zs.—Györffy I.—Viski K.*, im. 1928. 101. és 110. *Malonyai D.*, A magyar népművészete. Bp. 1907. I. k. XIV—XVII. tábla és II. k. Székely varrottasok táblái. *Ortutay Gy.*, i. m. 1941. II. k. Székely varrottasok táblái. *Fél E.—Dajaszászné Dietz V.*, Borsod megyei régi keresztszemes hímzések. Magyar népművészet XIV. Bp. 1951. XIX—XXIII.

²⁷ *Palotay G.*, Die historische Schichtung der ungarischen Volksstickerei. *Ungarische Jahrbücher* (1938) XVIII.

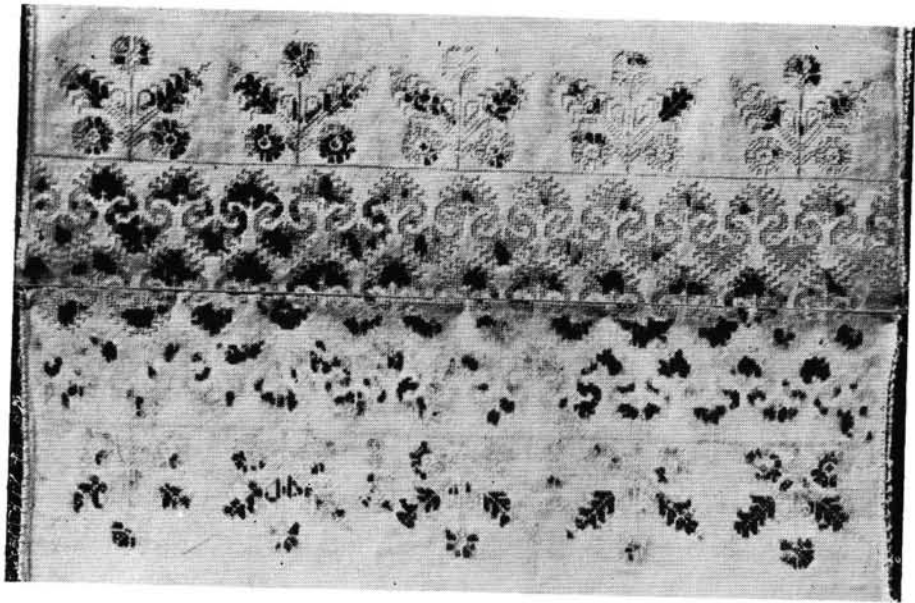
²⁸ *Györffy I.*, i. m. 1924. XIII. a. *Bátky Zs.—Györffy I.—Viski K.*, i. m. 1928. 101. *Györffy I.—Viski K.*, i. m. 1934. XLV. *Malonyai D.*, i. m. 1907. I. k. XV. 4. 6., XVI. 5. 6., XVII. 8., XVIII. 1. 4. 7. 12., II. k. M. 39—42. 44. 54. *Ortutay Gy.*, i. m. 1941. II. k. 218. 220. 224. 231. 232. *Palotay G.*, Oszmán-török elemek a magyar hímzésben. Bp. 1940.

²⁹ *Malonyai D.*, i. m. I. k. XIV. 2. 23. 24., XV. 14. XVI. 6. Magyar népi díszítőművészet. Bp. 1954. 153. *Fél E.—Hofer T.—K. Csilléry K.*, i. m. 1969. 219.

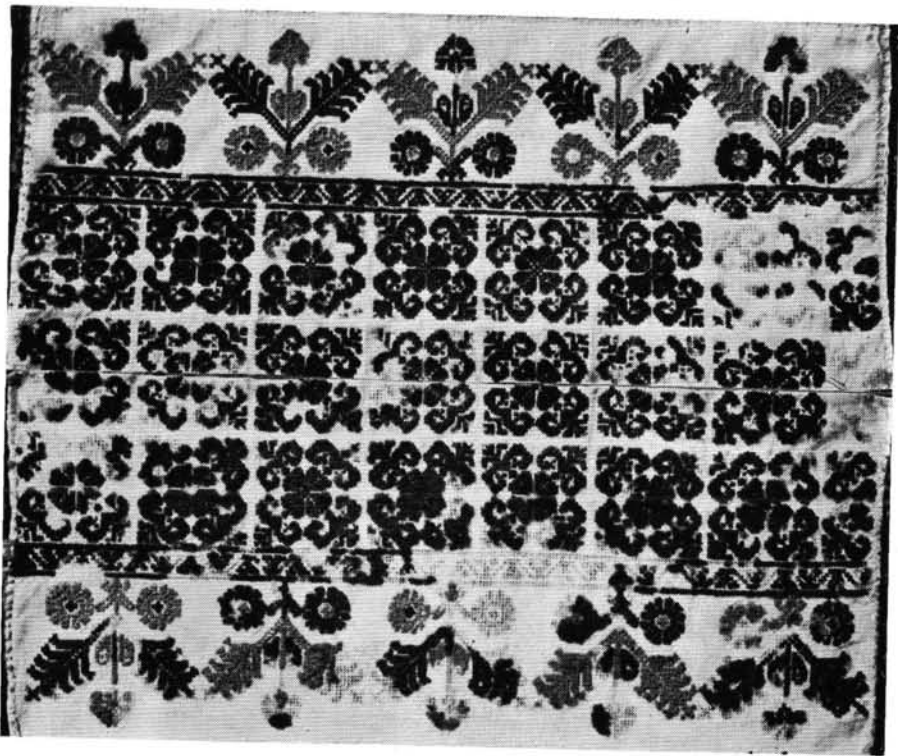
³⁰ *Ferencz K.—Palotay G.*, Hímzőmesterség. Bp. 1932.

³¹ Vö.: *Fél E.—Dajaszászné Dietz V.*, i. m. 1951.

³² Hasonlóan a szabadrajzú vásárhelyi és makói párnavégekéhez.



6



7

SZÍNEZÉS

Párnavégeink egy kivételével (7) egyszínűek, barnával, késsel (3) vagy sárgával (6) hímzettek. Egyes darabokon a barna két árnyalatát együtt alkalmazták (1, 2). Többszínűvel kivarrt párnavégünk tüzes színei szimmetrikusan helyezkednek el. Piros és kék kazetták váltakoznak egymással, szélén pedig a kék-sárga motívumok egymás mellett sorakoznak. Mint láthatjuk e szőrhímzéseket változatossá tudták tenni a színezéssel, még az egyszínűek esetében is.

MEGVARRÁS

A kivarrt párnavég vágott szélének keskeny, behajtott szegését — egy kivétellel (7), melyet szegőátöltéssel³³ varrtak le — szálszorítással³⁴ szegték. A párnavég félbehajításakor a széleket gyapjúfonalból hurkolt kötéssel kapcsolták egymáshoz³⁵. E hurkolt kötést alkalmazták egy esetben a párnatesthez való hozzátoldásnál (1), míg a többinél ugyanazt a műveletet (6, 7) ráhajtott varrással és szegőátöltéssel végezték. Meg kell jegyeznünk, hogy e kézivarrások igen szépek, egyenletesek³⁶. Párnavégeink hurkolt kötésére jobbra csak következtetni tudunk, mert nyomokban maradtak meg, nagyrészt pótlások.

E Vásárhelyen és Makón fennmaradt szőrös párnavégek³⁷ geometrikus jellegű hímzései — a szabadrajzúakéhoz hasonlóan — ékességei voltak a vetettágy párnáinak. Készítésük helyére és idejére nincsenek pontos adataink. Feltehető, hogy a szabadrajzúakkal egyidőben, főleg a XVIII. században készültek és használatuk a fehér vásznak és ágyruhák elterjedésével ért véget³⁸. Keresztszemes párnavégeink kevés száma arra mutat, hogy ezen a vidéken kevésbé voltak divatosak, mint a szabadrajzú szőrös párnavégek.

OROSHÁZI SZŐRHÍMZÉSEK

VÁSZON

E párnavégek kendervászonból készültek. Az itt felhasznált vásznakat Z irányban sodrott fonalból, vászonkötéssel szőtték. A lánc és vetülék sűrűsége 11—16 db/cm között változik. A vásznak szélessége 42—49 cm között van³⁹. A kiterített párnavég hosszának felel meg a vászonszélesség⁴⁰, mely egyben a párnatest szélességével is megegyezik. A hímzés a vászon szélességét mindig beborítja, míg hosszát (52—91 cm) sohasem.

FONAL

Hímzéshez (a vásárhelyi és makói darabokhoz hasonlóan) szőrfonalat használtak, melyet feltehetően festőnövényekkel színezték. A párnavégeken a barna-vörös-kék-sárga tiszta színét alkalmazták.

³³ Az öltéseket és varrásokat szerző ismertette a MFMÉ. 1969/1. 22. I. táblázat és 24.

³⁴ *Ferencz K.*—*Palotay G.*, i. m. 1932.

³⁵ *Ferencz K.*, A tűzött csipke. Bp. 1937. 66. *Csilléry K.*, a Faddon használatos tűzött csipkék készítmódja. Népr. Ért. 1958. 197.

³⁶ Hasonlóan az innen származó ágyruhákhoz. MFMÉ. 1969/1. 21—39.

³⁷ Melyeket szerző a Móra Ferenc Múzeum textil-restaurátor műhelyében restaurált.

³⁸ Vö.: *Kresz M.*, Magyar Parasztviselet. Bp. 1956. 83. és *T. Knotik M.*, Dél-alföldi ágyruhák ismertetése MFMÉ. 1969/1. 21—39.

³⁹ E vásznak kidolgozása kevésbé finom, a vászonszélesség pedig jóval keskenyebb, mint a Vásárhelyen és környékén készülték.

⁴⁰ Míg a vásárhelyi és makói párnavégeken ezt fordítva tapasztaltuk.

A bemutatott párnavégek mustrája az előzőekben már megismert három sávra osztott. A középsáv a szélesebb, míg a szélsők keskenyebbek. A sávokat egymástól elválasztó sorok hangsúlyosak, hullámindás vagy zeg-zug vonaluk geometrikus megoldású, növényi motívumokkal. A széles középső sáv kompozíciója indás, kazettás és folyamatos szerkezetű. A mustrák és motívumok leírásánál a szakirodalomban használatos elnevezéseket alkalmaztuk, mivel a helyi elnevezéseket nem ismerjük. A mustrák általában növényi elemekből tevődnek össze, melyek a keresztszemes öltéstechnika folytán geometrikus jellegűvé váltak.

Indás szerkezetű mustrák

8. *Orosháza*. A középsáv szalagszerű hullámindája három virágmotívumot köt össze. Térki, töltő a tulipán és szegfű. A szélső sávokban makkos tölgyágak ülnek. A sávokat virágos hullámindasor választja el. A vörös szín túlsúlyban van, a barna és kék egyenlő arányban. A párnavég h: 49 cm, sz: 59 cm. (Orosházi Múzeum 67.47.1. ltsz. Bálintné Tury Margit ajándéka⁴¹, 1950. Közölve: Fél E., Magyar népviseletek története. Vezető a Néprajzi Múzeum kiállításához. Bp. 1955. 24.)

9. *Orosháza*. A középső sáv szalagszerű hullámindája három virágmotívumot köt össze. Térkitöltő a tulipán és szegfű. A szélső sávokban makkos tölgyágak ülnek. A sávokat virágos zeg-zug sor választja el. A vörös, barna és kék szín egyensúlyban van, kevés feketét is használtak. A párnavég vízszintes középvonalában a hímzőfonal színeiből három bojt van. A párnavég h: 42 cm, sz: 66 cm. (Néprajzi Múzeum 48.512 ltsz. Gyűjtő: Bartókyné⁴², 1903.)

10. *Orosháza*. A középső sáv szalagszerű hullámindája három virágmotívumot köt össze. A szélső sávokban makkos tölgyágak ülnek. A sávokat virágos hullámindasor választja el. A vörös és barna szín egyenlő arányban szerepel. Három bojtja vörös és barna színű. A párnavég h: 48 cm, sz: 73 cm, a párnahaj⁴³ h: 92 cm, sz: 48 cm. (Békéscsabai Múzeum 52.3536 ltsz.⁴⁴)

11. *Orosháza*. A középső sáv szalagszerű hullámindája három virágmotívumot köt össze. Térkitöltő a tulipán és szegfű. A szélső sávokban makkos tölgyágak ülnek. A sávokat virágos hullámindasor választja el. Vörös, barna, kék színű, kevés zöldessárgát is használtak. A párnavég h: 43 cm, sz: 58 cm, a párnahaj h: 90 cm, sz: 43 cm. (Néprajzi Múzeum 48.511 ltsz. Gyűjtő: Bartókyné, 1903. Színes rajza közölve: Bátky Zs.—Györfly I.—Viski K., Magyar népművészet Bp. 1928. 102. felső kép.)

12. *Orosháza*. A középső sáv szalagszerű hullámindája három virágmotívumot köt össze. Térkitöltő a tulipán és szegfű. A szélső sávokban szegfűs bokrok ülnek. A sávokat virágos hullámindasor választja el. A vörös szín az uralkodó, a barna kétféle árnyalata és a kék egyenlő arányban szerepel. A párnavég h: 43 cm, sz: 93 cm. (Békéscsabai Múzeum 52.3532 ltsz.)

13. *Orosháza*. A középső sáv tört vonalú hullámindájában makkokkal összekötött virágfejek sorakoznak. A szélső sávokban háromágú virágtövek ülnek. A sávokat virágos hullámindasor választja el. A vörös szín és a barna két árnyalata egyensúlyban van, kevés kéket és sárgát is alkalmaztak. A párnavég h: 44 cm, sz: 75 cm, a párnahaj h: 95 cm, sz: 44 cm. (Békéscsabai Múzeum 52.3534 ltsz.)

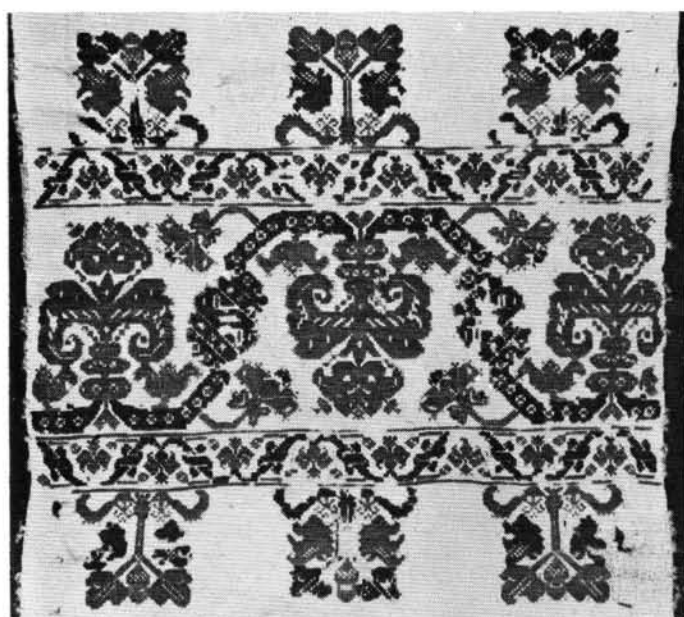
A hullámindás szerkezetű mustra darabjai (8—12) kizárólag apró rajzi eltéréseket mutatnak. Makkos tölgyágaik természetű (8—9) és stilizált (10—11) megfogalmazását egyetlen párnavégen (12) váltja fel a szegfűs tő. Az elválasztó sorok a közép-

⁴¹ Kinek az előző tulajdonos Orosházáról származónak mondta a hímzéseket (a 20 darabbal együtt).

⁴² És 11, 14, 17, 19, 22—24, 26 daraboké, akit „népművészetet szerető és gyűjtőgető”-ként tartott számon a család. Férje Bartóky László békéscsabai bankigazgató, kinek unokaöccse, Bartóky József 1891-től 2 éven át mint orosházi főszolgabíró működött. [*Szabó Ferenc* (Gyula, Levéltár) és *Pataky Józsefné* — (Bartóky leszármazott) szíves közlése alapján.]

⁴³ Hasonló a Vásárhelyen és környékén használatos párnahajak méretéhez.

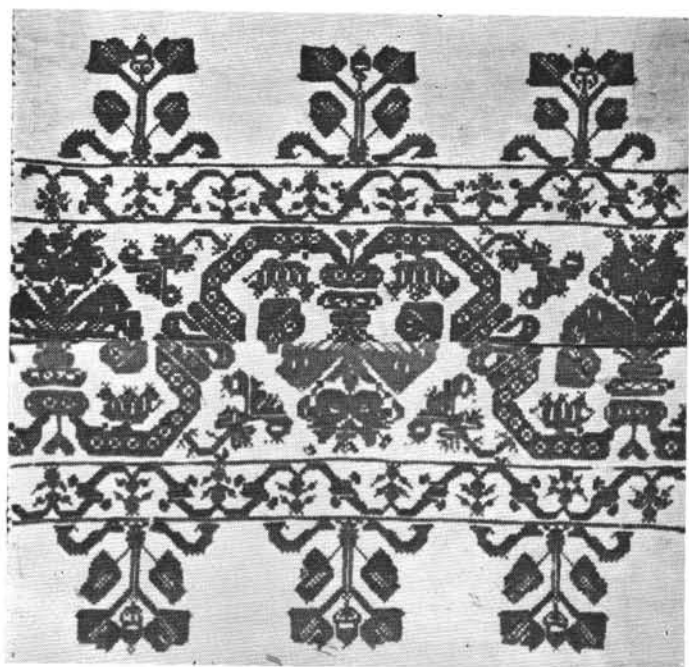
⁴⁴ Feltehetően Bartókyné gyűjtötte a Békéscsabai Múzeumban őrzött (12, 13, 18, 21) darabokat is.



8

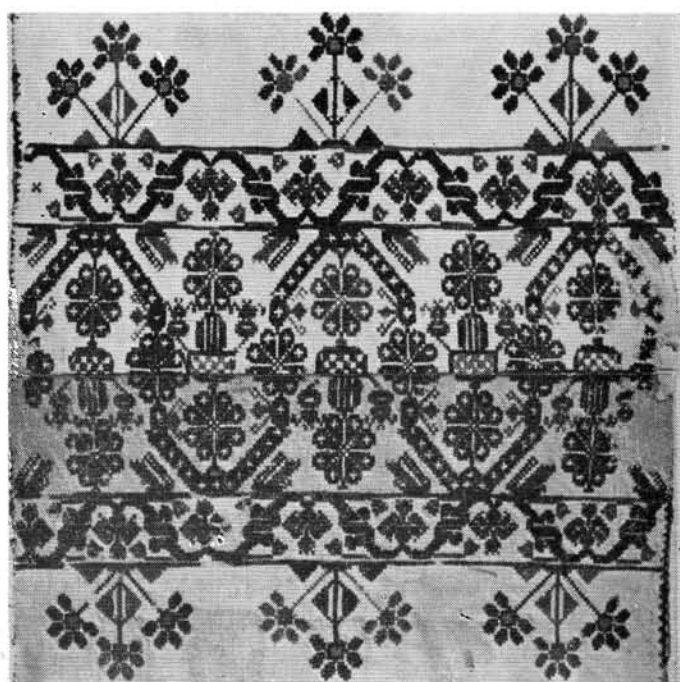


9





12



13

sáv ritmusában gazdagon hímzettek. A hulláminda tört vonala és a virágfejek csipkeszerű áttörtsége teszi igen finommá az utolsó darabot (13), melynek szélesen megformált elválasztó sora e mustracsoport mindegyikén szerepel.

Kazettás szerkezetű mustrák

Csillagos mustra

14. *Orosháza*. A középső sávot három nagy csillag tölti ki. A szélső sávokban faágas tövek ülnek. A sávokat virágos zeg-zug sor választja el. Vörössel és a barna két árnyalatával hímzett. Középső bojtja megvan. A párnavég h: 46 cm, sz: 83 cm. (Néprajzi Múzeum 48.513 ltsz. Gyűjtő: Bartókyné, 1903. Közölve: Bátky Zs.—Gyórfly I.—Viski K., Magyarország néprajza Bp. 1934. II. k. XLIV. és Magyar népi díszítőművészet. Bp. 1954. 136. színeskép.)

15. *Orosháza*. A középső sáv három nagy csillaga egymásbaér. A szélső sávokban háromágú virágbokrok ülnek. A sávokat leveles zeg-zug sor választja el. A lilásvörös és barna szín⁴⁵ egyenlő arányban szerepel. A párnavég h: 43 cm, sz: 66 cm. (Rákospalotai Múzeum 139 ltsz.⁴⁶)

A mustra tömör csillagait feloldják a belső negatív virágfejek (14). Ezekhez idomul a szélső sáv finom rajzú faága. A második párnavég (15) összekapaszkodó csillagai vízszintes és függőleges sávokat alkotnak. Az előzőével azonos belső felbontás itt más hatású. E párnavégek a gyakran használatos csillagmotívum igen szép megfogalmazásai.

Átlós mustra

16. *Orosháza*. A középső sávban az András-kereszt és a stilizált makk háromszor ismétlődik. A szélső sávokban háromágú szegfű tövek ülnek. A sávokat leveles zeg-zug sor választja el. Vörös és barna színű, a szélső sávokban durvább fekete szőrrel hímzett. A párnavég h: 44 cm, sz: 53 cm. (Néprajzi Múzeum 51.14.1025 ltsz.)

17. *Orosháza*. A középső sávban az András-kereszt és a stilizált makk háromszor ismétlődik. A szélső sávokban nagy fenyőágas tövek ülnek. A sávokat leveles zeg-zug sor választja el. Vörös, barna, és zöldessárga színű. Bojtja többszínű. A párnavég h: 44 cm, sz: 70 cm. (Néprajzi múzeum 48.514 ltsz. Gyűjtő: Bartókyné, 1903. Közölve: Ortutay Gy., A Magyar Népművészet Bp. 1941. I. k. 309.)

18. *Orosháza*. A középső sávban az András-kereszt és a stilizált makk, míg a szélső sávokban a közép-motívumnak csak egy része ismétlődik háromszor. A sávokat leveles zeg-zug sor választja el. A vörös és barna szín egyenlő arányban van⁴⁷. A párnavég h: 44 cm, sz: 65 cm, a párnahaj h: 92 cm, sz: 44 cm. (Békéscsabai Múzeum 52.3533 ltsz.)

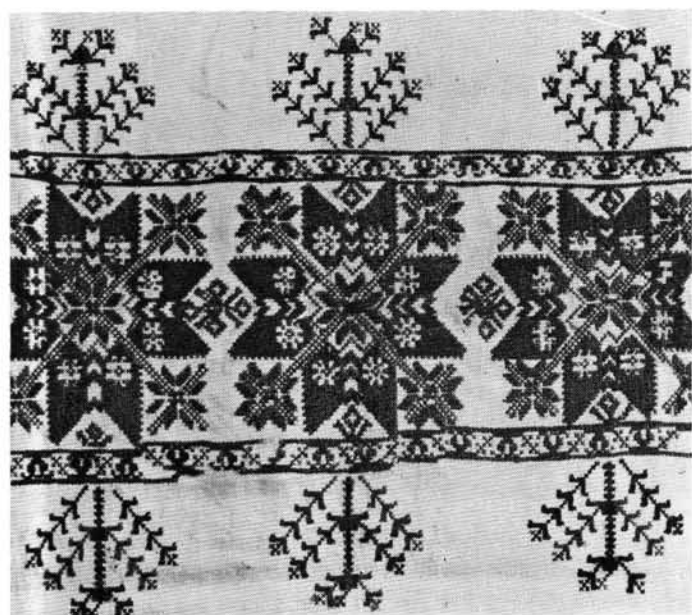
19. *Orosháza*. A középső sávban fenyőággal szegélyezett András-kereszt ismétlődik kétszer. A szélső sávokban háromágú virágtövek ülnek. A sávokat geometrikus díszű sor választja el. Egy-színű, vörössel hímzett. A párnavég h: 45 cm, sz: 61 cm, a párnahaj h: 90 cm, sz: 45 cm. (Néprajzi Múzeum 48.510 ltsz. Gyűjtő: Bartókyné, 1903.)

A mustra közös vonása a tömörebb (16—17) és könnyedebb (18—19) formában is jelentkező András-kereszt. A keresztalakban elhelyezett stilizált makkok és bimbó formák (19) áttörtsége világít. A négy makk (16—18) sakktáblás beosztását a hímzett (színes) és hímzetlen (fehér vászon) felületek adják. Valamennyi párnavég szélső sávja más és más.

⁴⁵ E darab hímzéséhez nem szőrfonalat, hanem valószínűleg gyári úton előállított gyapjúfonalat használtak, mely a párnavég későbbi készítésére utal.

⁴⁶ Wiener Tibor hőmezővásárhelyi görögkeleti lelkész és felesége gyűjteményéből.

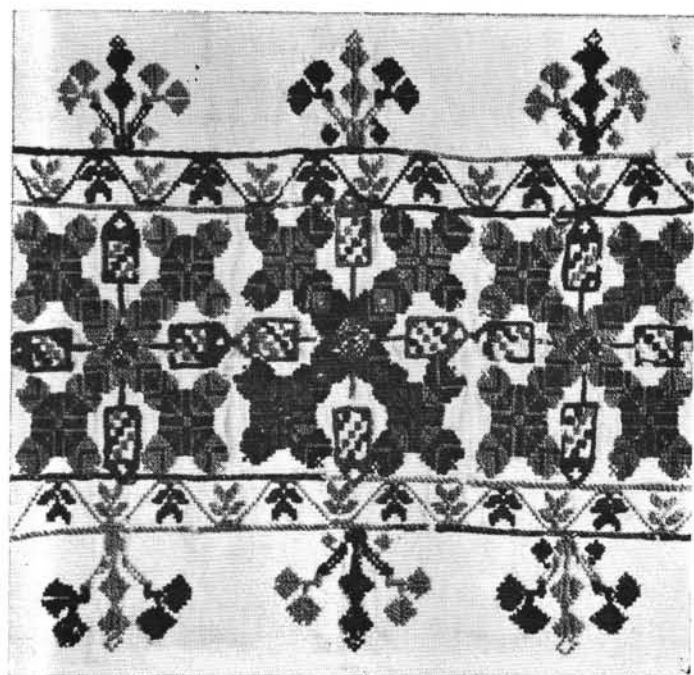
⁴⁷ Egyetlen zöldessárga színű csillaga gyapjúfonallal hímzett (mint 15), valószínűleg későbbi pótlás.



14



15



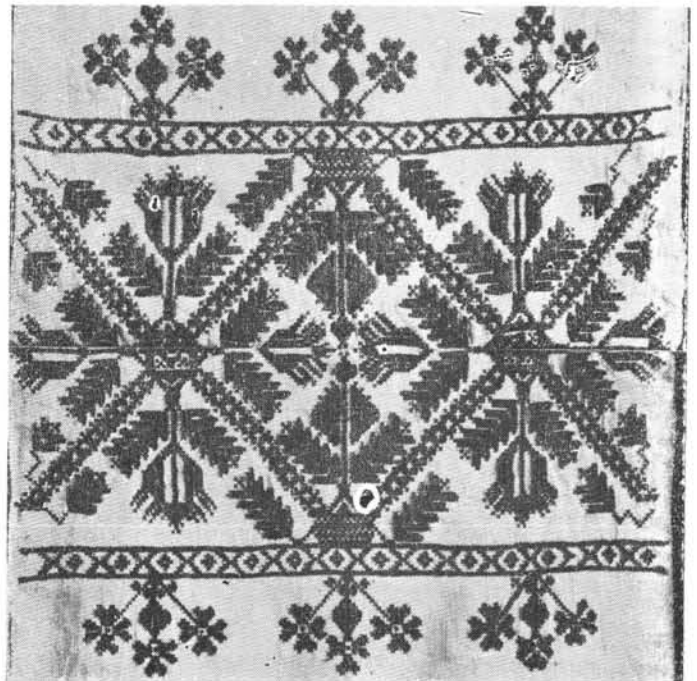
16



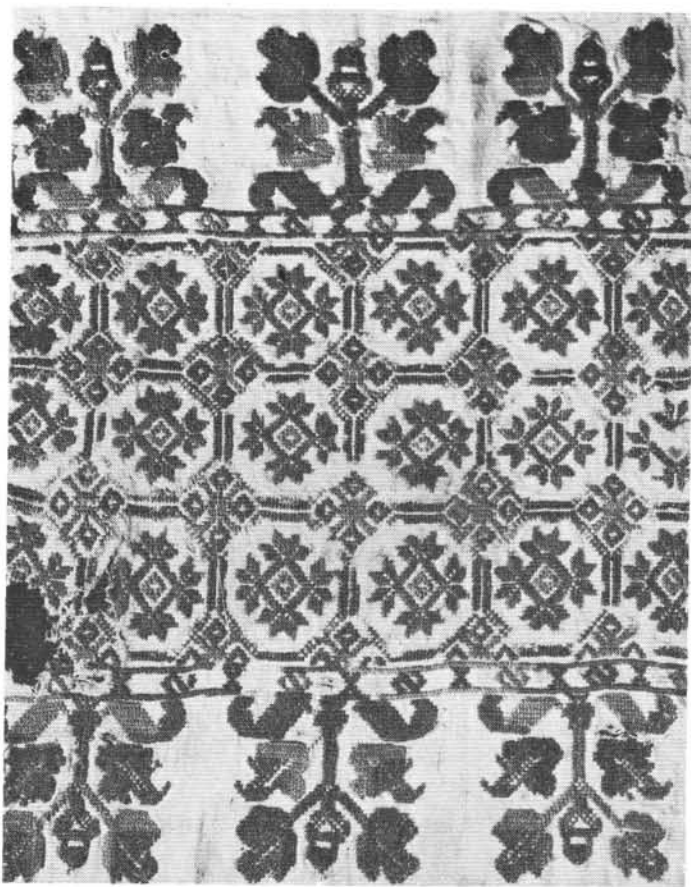
17



18



19



20

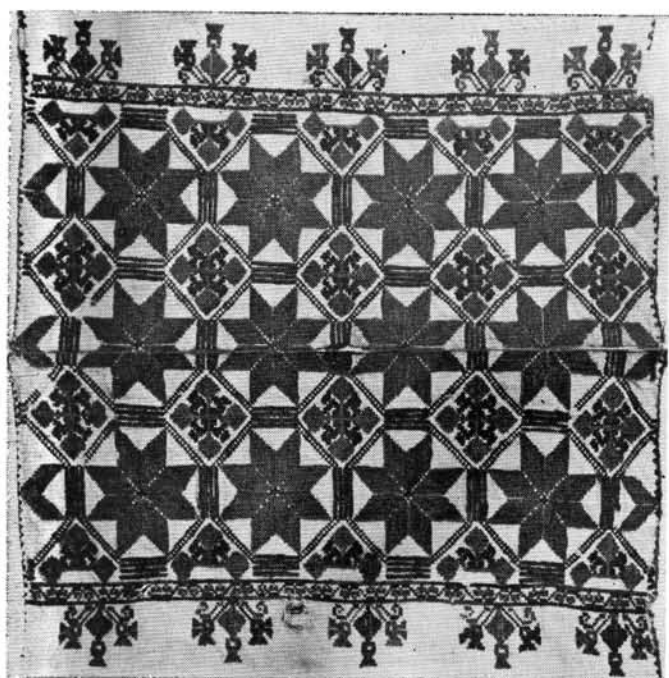
Kazettás mustra

20. *Orosháza*. A középső sávot csillagos kazetta sorok alkotják. A szélső sávokban makkos tölgyágak ülnek. A sávokat geometrikus díszű keskeny sor választja el. Vörös, barna és kevés zöldessárga színű. A párnavég h: 45 cm, sz: 63 cm. (Néprajzi Múzeum 142.873 ltsz. Bálintné Tury Margit ajándéka, 1950.)

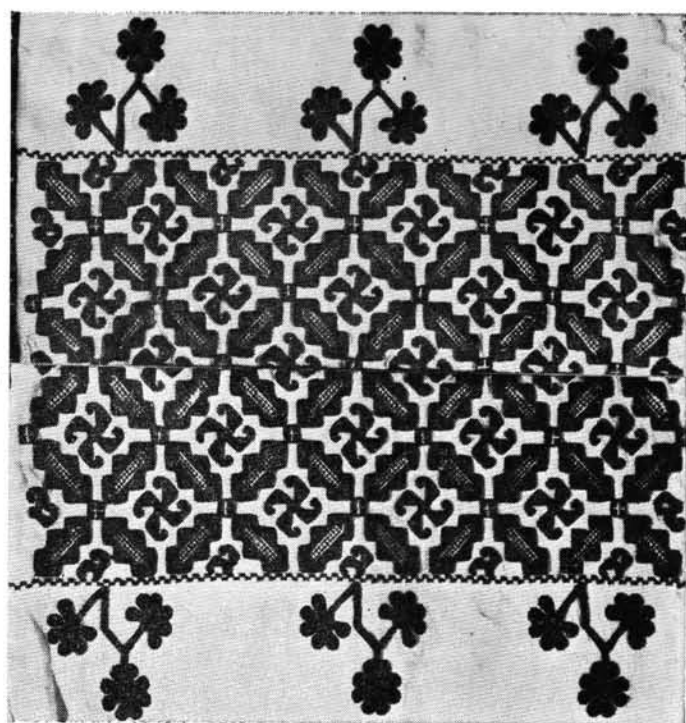
21. *Orosháza*. A középsávot csillagos kazetta sorok alkotják. A szélső sávokban apró virágbokrok sorakoznak. A sávokat keskeny zeg-zug sor választja el. A vörös szín hangsúlyosabb, mint a barna. Bojtjai többszínűek. A párnavég h: 45 cm, sz: 64 cm, a párnahaj h: 102 cm, sz: 45 cm. (Békéscsabai Múzeum 52.3535 ltsz.)

22. *Orosháza*. A középsősávot forgórózsás kazetta sorok alkotják. A szélső sávokban háromágú virágfejes tövek féloldalra hajolnak. A sávokat egyszerű geometrikus vonal választja el. Egyszínű sötétbarnával hímzett. Mindhárom bojtja barna. A párnavég h: 47 cm, sz: 52 cm, a párnahaj h: 96 cm, az: 47 cm. (Néprajzi Múzeum 48.506 ltsz. Gyűjtő: Bartókyné, 1903.)

A mustra nyolcszögű, apró kazettáiban a csillagok megformálása különböző. Az első (20) feloldott, szinte virágszerű, utóbbin (21) súlyos, tömör. A szélső sávok ezek ellentétei: súlyos makkos tölgyágak, utóbbit egyedülállóan apró virágtövek fogják közre. A mustra harmadik darabján (22) a kazetták hangsúlyosak, melyek belsejét a forgó rózsza és a negatív felület harmónikusán tölti ki. Szélső sávjainak szokatlan törtvonalú, féloldalra hajló virágfejes ágai feloldják a középsáv súlyosságát.



21



22

Folyamatos szerkezetű mustrák

Lilimos mustra

23. *Orosháza*. A középső sáv egy-egy ellentétes irányú lilium-sorát csavart szalag kapcsolja össze. A szélső sávokban háromágú virágtövek ülnek. A sávokat leveles zeg-zug sor választja el. Vörössel és a barna két árnyalatával himzett. A párnavég h: 46 cm, sz: 52 cm, a párnahaj h: 90 cm, sz: 46 cm. (Néprajzi Múzeum 48.509 ltsz. Gyűjtő: Bartókyné, 1903.)

24. *Orosháza*. A középső sáv egy-egy ellentétes irányú lilium-sorát csavart szalag kapcsolja össze. A szélső sávokban háromágú virágtövek ülnek. A sávokat leveles zeg-zug sor választja el. Barna és kék színű, kevés bordó is szerepel. A párnavég h: 46 cm, sz: 62 cm, a párnahaj h: 101 cm, sz: 46 cm. (Néprajzi Múzeum 48.507 ltsz. Gyűjtő: Bartókyné, 1903.)

25. *Orosháza*. A középső sáv egy-egy ellentétes irányú lilium-sorát csavart szalag kapcsolja össze. A szélső sávokban leveles ágak és szegfűtövek váltakoznak. A sávokat virágos zeg-zug sor választja el. A vörös és barna szín egyenlő arányban van. Középső bojttja vörös, a szélsők barnák. A párnavég h: 49 cm, sz: 80 cm, a párnahaj h: 94 cm, sz: 49 cm. (Gyulai Múzeum 54.767.1. ltsz.⁴⁸ Gyűjtő: Lükő Gábor, 1953.)

Leveles mustra

26. *Orosháza*. A középső sáv levél- és virágformái féloldalra, a középtengely felé hajlanak. Térkitöltői geometrikus formák. A szélső sávokban háromágú virágtövek sorakoznak. A sávokat leveles zeg-zug sor választja el. Vörös és barna színű, kevés kék is szerepel. Három bojttja többszínű szálakból van. A párnavég h: 47 cm, sz: 67 cm. (Néprajzi Múzeum 48.508 ltsz. Gyűjtő: Bartókyné, 1903.)

Szegfűs mustra

27. *Orosházavidéke*. A középső sáv zeg-zug soraiba szegfűfejek hajlanak. A szélső sávokban ágasbokrok sorakoznak. A sávokat egyszerű hullám sor választja el. Vörös és mustársárga színű, egy helyen kevés késsel hímzve. A lepedőszél darab h: 62 cm, sz: 49 cm. (Néprajzi Múzeum 57.65.12 ltsz.⁴⁹ Gyűjtő: K. Csilléry Klára, 1957.)

A mustracsoport közös vonása, hogy a motívumok egymásutánja végnélkül folytatható. A lilimos (23—25) darabokon szépen megfigyelhető, hogy a motívumok más-más aránybeli megformálásával ugyanaz a mustra is változatossá tehető. A leveles mustra (26) középsávjának ritmusához alkalmazkodva ismétlődnek szélső sávjának virágtövei. A lepedőszéldarab szegfűs mintája (27) vonalvezetésével és a himzett-hímzetlen felületek egyensúlyával, ritmusával szépen kapcsolódik az előző két mustrához.

Itt kell megemlítenünk az Orosháza vidékéről Fél Edit által közölt darabokat⁵⁰. Ezek jellegükénél fogva sem kapcsolódnak szorosan az általunk bemutatott orosházi párnavegekhez⁵¹. Időben pedig feltehetően közelebb állnak hozzánk, hiszen a mardaras, pelikános párnák divatjára Fél Edit gyűjtésekor még emlékeztek.

Az általunk vizsgált orosházi mustrák hullámindás (8—13), kazettás (14—22) szerkezete reneszánsz eredetű, míg a folyamatos mustráké (23—27) középkori⁵². E szerkesztések népművészetünkben is mélyre hatottak és igen elterjedtek. Hatásuk szinte napjainkig érezhető.

⁴⁸ Az eladó Vangyel Endre Orosházán szerezte meg a hímzést, ahol 1909—12 között helyettes főszolgabíró volt. [Békés megyei fejek. szerk.: Gergely Gábor Arnold. Békéscsaba. 1929. 96. *Lükő Gábor* (Kiskunfélegyháza, Múzeum) és *Szabó Ferenc* (Gyula, Levéltár) szíves közlése alapján.]

⁴⁹ Achtnéherné műkereskedő hagyatékából.

⁵⁰ *Fél E.*, i. m. 1969. 85, 86, 87. kép.

⁵¹ A kakastaréjos mustra megfogalmazása az Arad vidéki hímzésekhez áll közelebb (*Dömötör L.*, Az Arad megyei hímzés. Művészi ipar. 1889. 67.), míg a tulipános mustráé a vásárhelyi szabadrajzú, kazettás szerkezetű párnavegek tiszta kompozíciójára emlékeztet.

⁵² *Palotay G.*, i. m. 1938. Uő., i. m. Bp. 1940. *Fél E.*, i. m. Bp. 1964. 18. *Balogh J.*, A népművészet és történeti stílusok. Nér. Ért. 1967. 150.



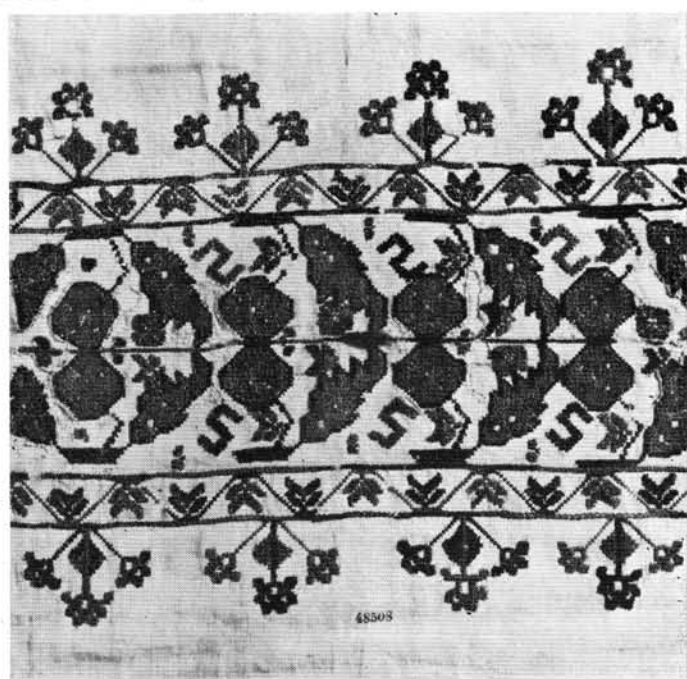
23



24



25

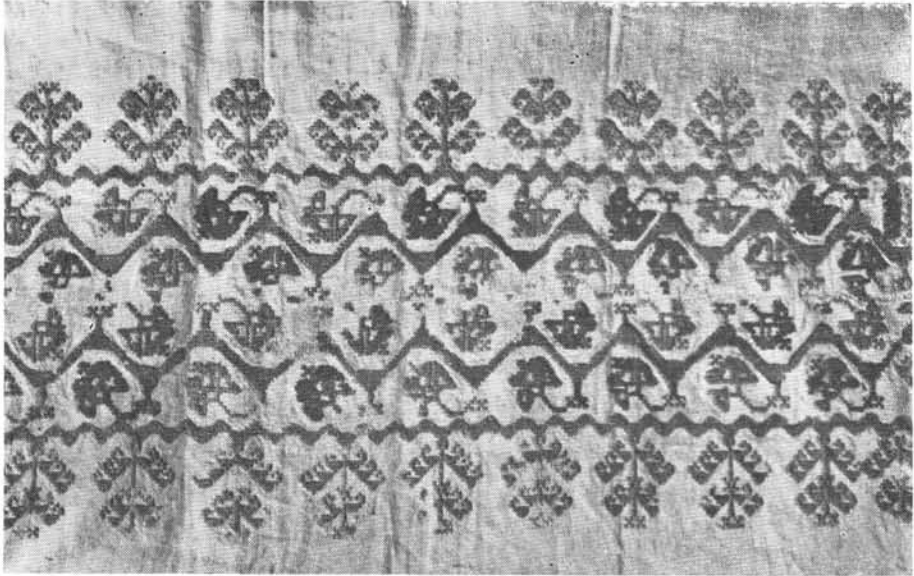


26

45303

A hullámindás mustrájú hímzések⁵³ szerkezeti vázát alkotó hullámindát őrzik a bemutatott darabok (8—13). Szalagszerű formája a hímzéshez alakítva geometrikus jelleget kapott⁵⁴. A belső negatív felületekkel feloldott hullámindának ez a formája jellemző a párnavegekre. Igen közeli megfogalmazásával (8—12) találkozunk Arad megyei hímzéseken⁵⁵. A keskeny és szögletes rajzú hulláminda (13), a mustrát alkotó makkok és virágfejek ilyen és hasonló összeállítása más vidéken is előfordul⁵⁶.

A kazettás szerkezet (14—22) centrális (14—19) és soros (20—22) felépítését is megtaláljuk az orosházi párnavegeken, ezek igen kedveltek voltak országszerte, Ugyanígy a mustrák kazettáit betöltő kisebb-nagyobb csillagok (14—15, 20—21), melyek formai és méretbeli változtatásából ki nem fogytak. Nemcsak népi hímzéseink, de szőttéseink is nagyszámban őrzik a csillag motívum változatait⁵⁷.



27

A forgórózsa általában szabadrajzú hímzéseken fordul elő. Szép rajza (22) ebben az esetben a vászon finomságának is köszönhető. Az átlós mustra (16—19) tömörebb és könnyedebb motívum összeállításait is ismerjük más tájakról⁵⁸.

A sorokból összetevődő, folytatólagos kompozíció adja az orosházi darabok egyrészének vázát. (23—27). Legkedveltebb mustrája a lilimos (23—25), mely ke-

⁵³ Tápay-Szabó G., Magyar úrihímzés. Bp. 1941.

⁵⁴ Míg a szabadrajzú vásárhelyi szőrhímzések hullámindái kerekrozsákkal kapcsolódnak.

⁵⁵ Dömötör L., i. m. 1889. 69.

⁵⁶ Malonyai D., i. m. Bp. 1907. I. k. XVII. 1. 10. II. k. M. 64. XLII. 2. Ortutay Gy., i. m. 1941. I. k. 265. II. k. 235.

⁵⁷ Györfly I., i. m. 1924. VIII. XI. Fél E.—Dajaszászné Dietz V., i. m. 1951. IV—VI. XVII. XXI. Malonyai D., i. m. 1907. I. k. XV. 2. 7. 10. 13. XVII. 11. 13. XVIII. 8. II. k. M. 1—8. M. 30. M. 34—37. XLI. 2. 3. Székely varrottások 1—3. 20. 21. Ortutay Gy., i. m. 1941. I. k. 267. 270. 275. II. k. 160. 163. 218. 219. 222. 223.

⁵⁸ Györfly I., i. m. 1924. XVI. XVII. XXI. Malonyai D., i. m. 1907. I. k. XVI. 14. 15. XVII. 14. Székely varrottások 11. 12. 14—16. 24. Ortutay Gy., i. m. 1941. II. k. 161. 220. 221. 225. 226. 228.

vés változtatással szerepel különböző vidékek népi hímzésein⁵⁹. A leveles (26) és szegfűs (27) mustra ilyen megformálásával másutt nem találkozni.

A bemutatott keresztzemes párnavégek kétharmadrészének kihímtett felülete négyzet vagy álló téglalap alakú, míg a Vásárhelyről és Makóról bemutatottaké kivétel nélkül fekvő téglalap alakú. A mustra középsávja — kettő kivételével (17, 21) megközelítően kétszerese a szélső sávok méretének. A sávokat elválasztó sorok jellegzetesen szélesek (4—5 cm), csupán egyetlen darabon szerepel a vonalszerű elválasztás (22). A hímzések vízszintes irányú háromsoros tagoltságához — a hullámlándás, csillagos és átlós mustrák valamennyién (8—19) — függőleges irányú, szintén hármas tagozódás párosul.

Az orosházi szőrhímzések mustráinak megfogalmazásával, a motívumok alkalmazásával, az öltéstechnika adta lehetőségek kiaknázásával készítők egy jellegzetes és magasszínvonalú hímzés csoportot hoztak létre. Gazdagon hímtett elválasztó soraik másutt nem használatosak. Varróik kezén ugyanaz a mustra sem vált egyformává, valamennyin más a felület kitöltési megoldás. Mustráik szimmetrikusak, de nem szabályosak. Tévesztéseiket nem bontották ki, inkább annak megfelelően alakították vagy helyezték el a motívumot (3, 11).

KIVARRÁS

Az orosházi párnavégek mindegyike szálánvarrott⁶⁰, e keresztzemes öltéstechnika igen régi eredetű és országosan elterjedt még ma is. A technika kitűnően alkalmas a mustrák tömör motívumainak felületkitöltéséhez és azok finom megbontásához. Érdekes és szép bordázottságot ad a szálánvarrott sorok párkányainak egymás mellé kerülése. E sorok mindig a motívum hosszanti irányába húzódnak⁶¹. Az egészen tömör motívumok esetében a belső formálást a sorok irányának motívumrészenkénti változtatása adja (8 csillagai, 15 levelei, általában a levelek és szirmok elválasztása). A hímzésre jellemző tömör formákat csipkeszerűen fellazítja az átlós sorok egyszerű keresztzeme⁶², ahol a negatív formát adó vászon alap csillog elő. Az öltések igen aprók, a túvel a vászon szálaiból mindössze három szálat fogtak be egy öltéshez⁶³. Minél finomabb a vászon annál kisebb ez a terület. Nincs még egy hímzés, melynél egy öltés kihagyásával ilyen kicsi területet lehetne szabadon hagyni. E negatív rajzi lehetőséggel különösen a motívumok belsejének rajzát oldották meg igen változatosan. A mustrák tömört felület-kialakítását a szőrfonal vastagsága és merevsége is elősegítette. A hímzések magasan kiemelkednek a vászon felületéből, e plasztikai hatásuk is fokozza tömörségüket. A hímzéshez felhasznált szőrfonalból a párnavég vízszintes középvonalában három bojtot erősítettek fel. E bojtokat vagy azok maradványait tíz darab párnavég őrzi (9, 10, 14, 16, 17, 21, 22, 24—26).

SZÍNEZÉS

A vizsgált hímzéseket több színnel varrták. Kivarrásukhoz használt szőr fonalat vörös, barna, kék és sárga színre festették. Jellemző a vörös-barna színösszetétel. E két szín — a többszínnel kivarrt darabokon — mindig jelen van, melyből a vörös

⁵⁹ A magyar háziipar díszítményei. 1879. 29. Györffy I., im. 1924. XIII. *Bátyk Zs.—Györffy I.—Viski K.*, im. 1928. 101. Györffy I.—Viski K., im. 1934. II.k. XLV. *Ortutay Gy.*, im. 1941. II. k. 161.

⁶⁰ Két darabon szerepel ezenkívül más technika, a motívumokat száröltéssel keretelték (22, 27).

⁶¹ Vö. *Az Új Idők kézimunka könyve*. Bp. 1935. 49.

⁶² Vö. *Palotay G.*, *Keresztzemes hímzések. Tündérujjak* 1929. márc.

⁶³ Ugyanigy a vásárhelyi és makói darabokon. Vö. *Fél E.—Dajaszászné Dietz V.*, im. 1951.

szín hangsúlyos (8, 12, 21) vagy egyenlő arányban van a barnával. Színezésük szimmetrikus, de nem szabályos, mellyel ugyanazt a mustrát még változatosabbá tették.

MEGVARRÁS

A kivarrott párnavég vágott szélén — mely ebben az esetben mindig a toldáshoz esett — egységesen behajtott szegést alkalmaztak, melyet szegőátöltéssel rögzítet-



28

tek. A párnavég félbehajításakor az ép széleket gyapjúfonálból, többszínű hurkolt kötéssel kapcsolták egymáshoz, majd evvel a módszerrel erősítették a párnatestéhez. Ezek hurkolt kötése egységes (28), mely tíz párnahajon maradt meg (10, 12, 13, 18, 19, 21—25). Kötésük általában a felhasznált fonalak színeiből szakaszosan készült.

E párnavégek tömör hímzései a vetett ágy párnáin súlyos színfoltot jelentettek. Az ágyvetés módjáról Fél Edit éppen orosházi gyűjtése alapján írja⁶⁴, hogy a szőrös végű párnákból „az ágyak tetejébe, az ágytakaró fölé, legfeljebb kettőt tettek”. Majd a ránk maradt párnavégek alacsony számára és a kevés levéltári adatra hivatkozva tételez fel, — legalábbis egyelőre — „az Alföldön egy olyan ágyvetési módot, melyben kevés díszpárna szerepelt”. Ezt támasztja alá Veres József 1886-ban kiadott könyve⁶⁵, melyben a Földműves gazda szobája régen és most feliratú képeken egyaránt két párnával⁶⁶ felvetett ágyat mutat be. Szőrhímzésű párnákról Kis Bálint 1825-ben⁶⁷ már múlt időben ír, az ágyvetés módjánál két-három vánkost említve: „kartonból vagy szőrrel tzifrán kivart fehér gyoltsból”.

Az ún. orosházi szőrhímzésű párnavégek készítésének pontos idejére és helyére vonatkozó adatunk alig van. A hímzések Orosházáról való begyűjtése — ennek révén került be elnevezése a szakirodalomba — meghatározza helyét. Ez egyben az idő határolást is megkönnyíti. Orosháza a török után csak 1744-ben települt be⁶⁸ zombai (Dunántúl) evangélikusokkal, akik között nemesek is voltak. Az itt működő takácsok már 1775-ben céh alakítását kérik. A lakosság kender termelése jelentős, a vászon-fehéritők eljárnak ide összeszedni a fehérítésre szánt végeket. Hatalmas legelőiken a juh tartás nagyarányú volt, mely a legelők felosztásával (1875-ben már csak egyhatoda a százév előttiének) egyre csökkent.⁶⁹ S bár a ma élők emlékezete nem éri el⁷⁰ ezeket a hímzéseket, a felsorolt adottságok megerősítik, hogy e szőrhímzésű párnavégek ott készültek, ahol fenn is maradtak. Készítésük és használatuk nyilván itt is a fehér vásznak és ágyneműk divatjával ért véget.

A ránk maradt párnavégek tömör és gazdag korai hímzésfajta őríttek meg az utókor számára, melyek szervesen beleilleszkednek az ország XVIII—XIX. századi hímzőkultúrájába. Egyedi jegyeik alapján azonban — a mustrák megformálása, az elválasztó sorok gazdagsága, a szőr fonal vörös-barna színösszetétele, a hímzett-hímzetlen felületek összhangja — jellegzetes csoportot alkotnak népi hímzéseink között.

⁶⁴ Fél E., im. Népr. Ért. 1965. 228.

⁶⁵ Veres J., Orosháza. Orosháza. 1886. 32. 40.

⁶⁶ A párnavégek díszítés módja sajnos nem állapítható meg.

⁶⁷ A szentesi reformata Eklésia Historiája. Kis Bálint feljegyzései 1800—1825-ig II. kötet hatodik rész IV. szakasz. (A szentesi Református Egyház tulajdonában.) Közölve Sima L., Szentes Város története. Szentes. 1914. 399.

⁶⁸ Balassa P., Orosháza. Arad. 1844.

⁶⁹ Veres J., im. Orosháza. 1886. 87.

⁷⁰ A gyűjtést 1969—71-ben végeztem.

Táblázat

Párnavé- gek leírá- si száma	ANYAG				SODRAT				SŰRŰSÉG		SZÖVÉS	ANYAGSZÉ- LESSÉG cm
	lánc		vetülék		lánc		vetülék		szál/cm			
	kender	len	kender	len	Z	S	Z	S	lánc	vetülék	vászón	
1.	K		K		Z	Z			17	15	+	56
2.		L		L	Z	Z			16	17	+	53
3.	K		K		Z	Z			13	13	+	44
4.	K		K		Z	Z			13	16	+	—
5.	K		K		Z	Z			14	13	+	—
6.	K		K		Z	Z			16	15	+	55
7.	K		K		Z	Z			14	13	+	50
8.	K		K		Z	Z			15	15	+	49
9.	K		K		Z	Z			16	12	+	42
10.	K		K		Z	Z			14	16	+	48
11.	K		K		Z	Z			15	15	+	43
12.	K		K		Z	Z			14	15	+	43
13.	K		K		Z	Z			14	13	+	44
14.	—		—		—	—			15	14	+	46
15.	K		K		Z	Z			15	11	+	43
16.	K		K		Z	Z			14	11	+	44
17.	K		K		Z	Z			14	14	+	44
18.	K		K		Z	Z			13	12	+	44
19.	K		K		Z	Z			14	13	+	45
20.	K		K		Z	Z			13	12	+	45
21.	K		K		Z	Z			15	13	+	45
22.	K		K		Z	Z			14	13	+	47
23.	K		K		Z	Z			14	14	+	46
24.	K		K		Z	Z			15	14	+	46
25.	K			L	Z	Z			13	12	+	49
26.	K		K		Z	Z			14	14	+	46
27.	K		K		Z	Z			13	16	+	—

KREUZSTICARBEITEN MIT HAARSTICKEREI IN DER SÜDTIEFEBENE

von

Márta T. Knotik

Die Verfasserin führt mit haargestickter Kreuzsticharbeit verzierte Kissenbezüge auf, die in Hódmezővásárhely, Makó und Orosháza aufbewahrt worden sind. Grösstenteils hat man diese gestickten Kissenbezüge am Anfang unseres Jahrhunderts gesammelt, aber erst diesmal werden sie insgesamt bearbeitet.

Sie sind hinsichtlich des Leinenstoffes, des Stickfadens, des Musters, der Sticharten, der Farbenkomposition und des Zusammennähens untersucht. Die verwendete Leinwand und der dazu geeignete Haarstickfaden wurden häuslich hergestellt. Die Muster der Stickereien teilen sich durch absondernde schmale Musterreihen in drei Streifen. Nach der Struktur des mittleren Streifes unterscheidet man eine Ranken-, eine Kassettenkonstruktion und eine kontinuierliche Konstruktionsart. Auf den von Makó und Hódmezővásárhely stammenden Kreuzstichstickereien sind nur kontinuierlich komponierte Muster zu sehen. Unter den behandelten Kreuzsticharbeiten bilden die Stücke von Orosháza eine charakteristische Gruppe (Typ von Orosháza, Orosházer Typ). Infolge der Technik der Kreuzstichstickerei bekommen die Blumen-, bzw. Pflanzenmotive einen geometrischen Charakter. Die Dicke und plastische Wirkung der Stickerei hat man durch die Verwendung des Haarstickfadens sowie eine eigenartige Varietät der Kreuzsticharten (ung. sog. *szálánvarrott*) gewonnen. Diese Kreuzstichart besteht darin, dass die vier Stiche zweier nebeneinander stehender Kreuze nur

auf drei vereinfacht wurden dadurch, dass die zwei Grundstücke beider kleinen Kreuze nur mit einzelner Deckstich überkreuzt wurden. — Ungefähr die Hälfte der Stücke von Makó und Vásárhely sind mit einfacher Kreuzstichstickerei gestickt. Die Muster sind symmetrisch, aber nicht regelmässig. Dasselbe bezieht sich auch auf die Färbung der Muster. Neben der charakteristischen rot-braune Farbenkomposition brauchte man noch Gelb und Blau. Die Überzahl der gestickten Kissenränder Makós und Vásárhelys ist braun, aber gibt es noch blaue, gelbe, sogar auch bunte Stickereien. Die gestickte Oberfläche der Kissenränder zeigt im allgemeinen ein stehendes Rechteck, während dieselbe auf den Vásárhelyer und Makóer Stücken aber in einer liegender Rechteckform erscheint.

Die Stickereiarbeit wurde natürlich auf dem Leinwandstück vorher, als es zum Kissenbezug zusammengenäht worden ist, angefertigt. Die gestickte Leinwand hat man endlich schmal eingesäumt, dann bei der Hälfte zusammengefaltet und die zwei kürzeren Seite der aneinander liegenden Leinwandrechtecke mit Haarfäden zusammengebunden.

Den Gebrauch dieser Kissenbezüge mit haargestickten Kissenrändern, die annehmlich im Laufe des 18. Jhdts gestickt worden sind, hat die am Anfang des 19. Jahrhunderts verbreitete weisse Bettwäsche ausgedrungen.

Die aufbewahrten Kissenränder lieferten uns eine dicke und reiche Stickereiart über. Obgleich die gestickten Kreuzsticharbeiten sich dem Ganzen unserer volkstümlichen Stickereikultur organisch anpassen, bilden doch innerhalb dieser die Stücke von Orosháza mit ihrem Muster, ihren breiten Trennreihen, und ihrer rot-braunen Farbenkomposition sowie als auch mit der eigenartigen Kreuzstichvarietät (*szálánvarrott*) eine charakteristische Gruppe der ungarischen Volksstickerei.