



A MÓRA FERENC MÚZEUM

# ÉVKÖNYVE

Juhász Antal, T. Knotik Márta, Tóth Ferenc, Solymos Ede, Trogmayer Ottó, Kőhegyi Mihály, Bálint Csanád, Pálóczi Horváth András, Farkas Gyula, Lotterhof Edit, B. Marcsik Antónia, Gallé László, Megyeri János, Marián Miklós, Varga Béláné, Szelesi Zoltán, Csongor Győző, T. Simon Ilona, Madácsy László, Bálint Sándor, Oltvai Ferenc, Vinczi Károlyné tanulmányaival

1969-1

A MÓRA FERENC MÚZEUM

# ÉVKÖNYVE

1969

I

SZEGED, 1969

JAHRBUCH DES MÓRA-FERENC-MUSEUMS, SZEGED (UNGARN)  
ANNALES DU MUSÉE FERENC MÓRA, SZEGED (HONGRIE)  
ЕЖЕГОДНИК МУЗЕЯ ЙМ. ФЕРЕНЦ МÓРА, СЕГЕД (ВЕНГРИЯ)

*Barna László, Csongor Győző, Dömötör János, Jubász Antal,  
Marián Miklós és Szelesi Zoltán*  
közreműködésével

szerkeszti:  
TROGMAYER OTTÓ

Technikai szerkesztő  
H. KISS JUDIT

A borítólapot *Mayer Gyula* tervezte



1998

SALICA LÁSZLÓ  
LACATÉKA

## TARTALOMJEGYZÉK

СОДЕРЖАНИЕ

INHALT

SOMMAIRE

<i>Juhász Antal</i> : A hantház .....	5
<i>Das Schollenbaus</i> .....	18
<i>T. Knotik Márta</i> : Dél-alföldi ágyruhák .....	21
<i>Bettwäschen der Süd-Tiefebene in Ungarn</i> .....	38
<i>Solymos Ede</i> : Levéltári adatok a szegedi halászat történetéhez .....	41
<i>Archivarische Angaben zur Geschichte der Szegeder Fischerei</i> .....	54
<i>Tóth Ferenc</i> : A makói hagyma történetének néhány fejezete .....	55
<i>Einige Abschnitte der Geschichte des Zwiebelbaues in Makó</i> .....	85
<i>Trogmayer Ottó</i> : Középbronzkori leletek Kömpöcről .....	87
<i>Mittelbronzezeitliche Funde von Kömpöc</i> .....	95
<i>Kőhegyi Mihály</i> : A Szentcsanak-kői későszarmata telep két vasmécsese .....	97
<i>Zwei Eisenöfchen aus der spätsarmatischen Siedlung von Szentcsanak</i> .....	106
<i>Bálint Csanád</i> : A honfoglalás kori lovastemetkezés néhány kérdése .....	107
<i>Über die Pferdebestattungen der Landnahmezeit</i> .....	114
<i>Pálóczi-Horváth András</i> : A csólyosi kun sírlelet hadtörténeti vonatkozásai .....	115
<i>Die kriegsgeschichtlichen Beziehungen des kumanischen Grabfundes von Csólyos</i> .....	121
<i>Farkas Gyula—Lotterhof Edit—B. Marcsik Antónia</i> : A Hódmezővásárhely-Nagyszigeten és Kübekháza-Újtelepen feltárt sírok antropológiai leleteinek értékelése .....	123
<i>Auswertung der von Hódmezővásárhely-Nagysziget und Kübekháza-Újtelep stammenden anthropologischen Funde</i> .....	130
<i>Szelesi Zoltán</i> : Párizsba induló szegedi művészek a század elején .....	131
<i>Artistes de Szeged à Paris vers le début du XX<sup>e</sup> siècle</i> .....	149
<i>Csongor Győző—T. Simon Ilona</i> : Szegedi emlékérmek és plakettek .....	153
<i>Medaillen und Plaketten von Szeged</i> .....	191
<i>Madácsy László</i> : Humor és rejtett problémák Móra Ferenc egy regényében .....	193
<i>Humour et problèmes cachés dans un roman de Ferenc Móra</i> .....	200
<i>Gallé László</i> : Növényi fejlődésrendellenességek a Gymnospermatophyta és Angiospermatophyta törzsekből .....	203
<i>Entwicklungsabweichungen bei den Gymnospermatophyten und Angiospermatophyten</i> .....	222
<i>Marián Miklós—Varga Béláné</i> : A pusztaszeri rezervátum és madárvilága .....	229
<i>Das Naturschutzgebiet bei Pusztaszer und seine Vogelwelt</i> .....	255
<i>Megyeri János</i> : Hydrofaunistische Untersuchungen der Sümpfe des Waldes zu Zombó .....	257
<i>A zombói erdő mocsarainak hydrofaunistikai vizsgálata</i> .....	268
<i>Csongor Győző</i> : Balla Antal XVIII. századi szegedi kéziratos térképe. II. Alsóváros .....	269
<i>Die handgezeichnete Landkarte von Antal Balla aus dem 18. Jahrhundert</i> .....	285
<i>Bálint Sándor</i> : Újszeged .....	287
<i>Újszeged</i> .....	294
<i>Oltvai Ferenc—Vinczi Károly</i> : A szegedi kőolaj- és földgázkutató levéltári dokumentumai (1917—1947) .....	295
<i>Archivarische Quellen der Szegeder Erdöl- und Erdgasforschung (1917—1947)</i> .....	313

## A HANTHÁZ

JUHÁSZ ANTAL

(Szeged, Móra Ferenc Múzeum)

Ha egy táj hagyományos népi építkezését vizsgáljuk, elsősorban a környezet adta építési feltételekkel kell számolnunk. Az Alföld fában szegény vidékein a föld volt a legerjedtebb építőanyag. A helyi talajminőségtől függően a föld- és sárépítkezésnek sok változata alakult ki, és e különböző építésmódokat a néprajzi szakirodalom gyakran több helyről is alaposan feldolgozta. Most a kezdetleges földfalú építkezésnek egy olyan módját mutatjuk be, amelyet szakirodalmunk eddig nem tartott számon.

1. Czuczor—Fogarasi szótára szerint a hant „ekével vagy más eszközzel feltörött könnyű és porhanyó gyepföld, különösen vizenyős, lápos vidékeken felvágott gyep”.<sup>1</sup> Új Értelmező Szótárunk a következő jelentésárnyalatokat említi: „1. Összeállt földdarab, nagyobb rög, 2. a sírgödörbe visszahányt nagyobb rög, 3. felnyesett gyepes földdarab: gyeptégla.”<sup>2</sup>

A felvágott gyep, gyeptégla jelentésű hant építkezésnél betöltött szerepére a XVII. századból vannak ismert adataink: „Erősíti Székesfejervárot hanttal töltésekkel”, „Mas hantbol rakott falt is eppített volt”, „Négy bástyái azután mind földhantokkal regulariter rakottak”, „Hantos avagy hantal foedoett kunnyocskákban (caespiter tectis tuguriolis) laknac vala”.<sup>3</sup> Hantból tehát töltéseket, várerődítéseket, falat, tetőt, kunyhókat építettek.

Czuczor—Fogarasi szótára „hantokból csinált kerítés”-t említ, külön megnevezi a *hantbélletet*: „Sáncoknak, árkoknak, kerítéseknek stb. hantokkal, vagyis gyepes földrétegekkel kirakása” és a *hantfödélt*: „Sírnak, gunyhónak, putrinak hantfödele.”<sup>4</sup> Figyelemre méltó, hogy a Nyelvtörténeti Szótár eredeti, XVII. századi forrásból idézi nemcsak a hantból rakott falat, hanem a hanttal fedett kunyhókat is. Régebbi századokból a hantépítkezés meglétét nem tudjuk igazolni, mert ha épültek is hantfalak, idővel úgy szétporladtak, hogy nem hagytak ásatáson föllelhető nyomokat, mint a fonott sövényfal vagy a boronafal.

A hantból való építkezés helyneveinkben is rögződött. Szeged környékén Sövényháza és a területéből különvált Dóc község határának egy részét máig Hantházának nevezik. A földrajzi név eredeti *Hantház* alakját Fényes Elek említi.<sup>5</sup> Inczeffi Géza szerint a terület névadója a Sövényházát birtokló Palla-

<sup>1</sup> Czuczor—Fogarasi, A magyar nyelv szótára II. Pest, 1864. 1386.

<sup>2</sup> A Magyar Nyelv Értelmező Szótára III. Bp. 1960. 99.

<sup>3</sup> Idézi: Inczeffi Géza, Sövényháza és vidékének földrajzi nevei. A Szegedi Pedagógiai Főiskola Évkönyve 1958. Szeged, 1958. 104—105. — A forrás helye: Magyar Nyelvtörténeti Szótár. Szerk.: Szarvas G. és Simonyi Zs. I. Bp. 1890. 1307.

<sup>4</sup> Czuczor—Fogarasi, i. m. 1387. — Idézi: Inczeffi, i. m.

<sup>5</sup> Fényes Elek, Magyarország geographiai szótára II. Pesten, 1851. 88.

vicini uradalomnak hantból készült épülete lehetett.<sup>6</sup> Véleményét — mint láthatjuk majd — a népi emlékezet is alátámasztja.

Múlt századi szótáraink ugyan számba vették a hantépítkezés nyelvi emlékeit, a néprajzkutatás mégsem foglalkozott ezzel a kezdetleges építési móddal. Pedig ha a figyelem évtizedekkel ezelőtt ráirányul, gazdagabb emlékanyagát sikerült volna összegyűjteni, mint manapság. A Magyarország Néprajza Építkezés-fejezetében Bátky részletesen sorra veszi a föld- és sárfalú épületeket, de a hantfalat nem említi. Napjainkig is csak néhány idevonatkozó adalékot ismerünk a néprajzi irodalomból. Tálasi István írja, hogy „a jászvidéki pásztorok a félegyháziak szerint hantházban teleltek ki.”<sup>7</sup> Bálint Sándor a Szegedi Szótár tömör szócikkében ír a hantházról, s 1830-ból való levéltári adatot idéz: „A köz határok között . . . találhatik azon gyöpös hantokból készült lakás.”<sup>8</sup>

2. Az alföldi mezővárosok határához a török után hatalmas, több tízezer holdas puszták tartoztak, melyeket közlegelőként, külterjes állattartással hasznosítottak. Györffy István, Balogh István, Barabás Jenő kutatásaiból jól ismert az a benépesedési folyamat, amelynek során a határban először állattellettető szállások, majd tartós, állandó meglepedésre is szolgáló tanyák épültek. A Nagykunságban a legrégebbi határbeli épületek, az ún. tüzelős ólak fala vastagon tapasztott nádfonat volt.<sup>9</sup> Másik kezdetleges alföldi hajlékunk a földház, amit a Duna—Tisza közén *gunyhónak*, *földgunyhónak*, *partháznak*, Nyírségben *burgyénak*, másutt — legismertebben — *putrinak* neveznek. A félig földbe ásott, félig fölmenő oldalfalú földház gyakori lakóépülete volt az Árpád-kori magyarságnak is.<sup>10</sup> A néprajztudomány több helyről alaposan föltárta és úgy látszik, hogy századunkig elsősorban homokos talajú, buckás vidékeken: a Duna—Tisza közén, a Debrecen környéki homokon és a Nyírségben volt a szegényparasztok, uradalmi földön élő cselédek elterjedt háztípusa.<sup>11</sup> Emellett kunyhószerű putriban éltek az alföldi cigányok, s ilyen volt a legutóbbi időig a Heves megyei dinnyések idénylakása.

E két, szakirodalmunkból jól ismert kezdetleges paraszti hajlékkal egy időben élt az Alföld több területén a gyephantból történő építkezés. Alkalmazása — mai ismereteink szerint — a füves puszták fölosztása idején terjedt el. Mivel adataink javarésze Szeged környékéről való, így itt a szegedi határ betelepülési folyamatára hivatkozunk.

Szeged városa a tulajdonában levő alsóvárosi és felsővárosi pusztát az 1850-es években kezdte haszonbéres földeknek kiosztani. A bérbeadás nagyméretű települési mozgalmat indított el. Jöttek a pusztákra városhoz közeli, sűrűn tanyásodott örökföldről gazdacsaládok, melyek földbirtoka az örökösödés folytán már igen felaprózódott, földnélküli zsellérek, kapások, akik a bérleten maguk gazdáit törekedtek lenni, önálló életet kezdő fiatal házaspárok és az 1879-es szegedi árvíz után nagy számmal városi családok, amelyek a víz elől a tanyákra menekültek és utána nem tértek vissza szülővárosukba, hanem a kapott kártérítés összegéből inkább járásföldet béreltek.

<sup>6</sup> Inczeji, i. h.

<sup>7</sup> Tálasi István, A Kiskunság népi állattartása. Bp. 1936. 138.

<sup>8</sup> Bálint Sándor, Szegedi Szótár. Bp. 1957. I. 563—64.

<sup>9</sup> Györffy István, A nagykun tanya. NÉ. 1910. 138.

<sup>10</sup> Vö. Kovalovszki Júlia, Orosháza és környéke a magyar középkorban. Orosháza története. Orosháza, 1965. 189—192.

<sup>11</sup> Ecsedi István, A debreceni népi építkezés. NÉ. 1912. 160—165;  
Kiss Lajos, Földházak Szabolcs vármegyében. NÉ. 1936. 72—91.

A várostól távol eső pusztákon a bérlők magukra voltak hagyatva: építeni, tanyát verni a sivár természeti adottságok felhasználásával, a maguk erejéből kényszerültek. Különösen a szegényebb kisbérlők, akik korábban más házában vagy szüleiknél laktak és mielőbb földet kellett a fejük fölé. Vagyonos bérlőknek másutt volt tanyájuk, ezért nem siettek az újonnan feltört *arendás* földön tanyát építeni. A kisbérlőnek viszont igyekeznie kellett, hogy családja saját lakásba húzódhasson. Legegyszerűbb volt partos helyen, valamely alkalmas homokdomb odalában gunyhót építeni. A *verött fal* készítése már némi hozzáértést igényelt és erős *falverő* vagy *palincsdéshékat*, melyeket a pusztaszéli tanyákból kölcsön kaphattak. A szegedi határban a múlt században ilyen gazdasági-társadalmi körülmények között épültek a hantházak is.

Más alföldi mezővárosok nem ilyen földbirtok-politikát folytattak. Kecskemét, Cegléd, Nagykőrös és a kiskun települések a külterjes állattartás hanyatlása idején az addig osztatlan közlegelőket a városi gazdák között osztották ki, kinek-kinek földbirtoka nagyságától és minőségétől függően. Voltak, akik földtörték és cseléddel műveltették vagy haszonbérbe adták legelőrészüket. Más gazdák a földjük arányában kapott legelőn saját jószágállományukat tartották vagy az arra alkalmas rétet kaszálónak használták. Így ezeknek a városoknak a határában nem bontakozhatott ki a földéhes szegény- és kisparaszti rétegeknek az a népes települési mozgalma, mint Szegeden. A hantépítkezés azonban — a táj hasonló természeti adottságaiból eredően — e területeken is föltűnik.

A hantház építésmódját ma már csak a 70–80 év körüli tanyaiak emlékezete őrzi, a jellemzett területeken. Utoljára az ő gyermekkorukban — a századforduló táján — kiosztott közlegelőkön építettek hantházakat. Szóbeli emlékanyaguk hitelesítését megkönnyítette két napjainkig meglevő hantház tanulmányozása és több adatközlőnk hantfal-bontásánál szerzett tapasztalata.

3. Csupán megemlíthjük, hogy a gyephant alkalmazása nem ismeretlen a szegedi pásztorok előtt sem. Molnár József 89 éves öttömösi pásztoember mondotta, aki nyolc évig apja mellett csikósbojtárkodott: „A ménösnek hantbul raktak nagy aklokat. A járason árkot ástak, kivágták a gyöphantokat és egymásra rakták jó embörmagasságig. Négysarkosra csinálták és hagytak rajta kaput, lehetőtt olyan négyszáz négyszögöl területű. Ezt neveztük *akolnak*...” Ez a fajta *akol* a jószág egybentartására szolgáló építmény, ahová a ménest éjszakára behajtották. Hasonló a Tálasi István által leírt kiskunsági *karám*-hoz vagy *garádh*oz, ami főleg nádból, de dudvából, ízékből, zsombóból (!) is épült. Tálasi utal rá, hogy a 30-as években élt kiskun pásztorok is legtöbbször *akónak* mondták ezt az építményt.<sup>12</sup>

A gyephantos építkezés nagy múltjára, korábbi meglétére mutat, hogy a füves pusztákon élő csikósok az *akol* falát hantokból rakták.

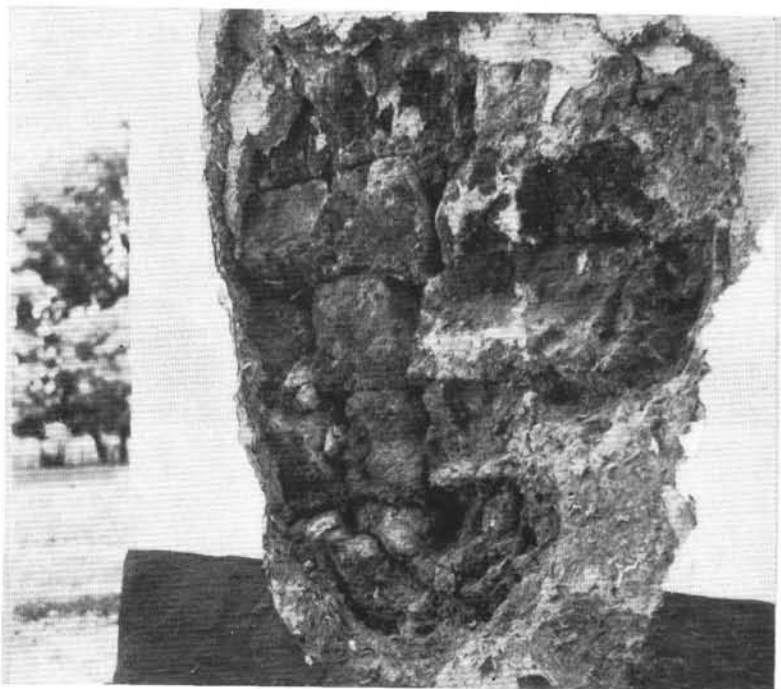
Hantfalnak csak a sűrű, erős fűvű, barnás, kötött talaj alkalmas. Ilyen gyepföldet rendszeren a mély fekvésű, vízjárta kaszálókon, semlyékeken leltek. A *ritka, tág homok* nem gyepesedett be sűrűn s abból nem is tudtak falrakásra használható hantokat kitermelni. Jobban szerették a kissé szikes vagy agyagos földet, amit a fű gyökérzete jól egybentart. „A kemény gyöp volt jó hantnak, a puha gyöpből nem lehetett jó hantot vágni.” Mondják, hogy az a vizenyős kaszáló adta a jó hantot, ahol a *fönyér* megterem.<sup>13</sup> Így tehát a környezet ta-

<sup>12</sup> Tálasi, i. m. 110–111.

<sup>13</sup> Vö. *Bálint Sándor*, Szegedi szótár I. 447. fenyér: „vékonyszálú réti fű, leginkább terem a vízjárta földeken.”

laja eleve meghatározta a tanyaépítés módját. Ahol nem került a közelben alkalmas gyepföld, ott más építőanyagot használtak, mivel a hantokat nem lehetett messzire szállítani. Ez magyarázza azt, hogy a nagy területen összefüggő futóhomokkal borított, buckás tájon nem találni a hantházat az emlékanyagban.

A hantok kitermelése, az ún. *hantszödés* rendszeresen tavasszal történt, mivel ilyenkor legalkalmasabb a nedves gyepet kivágni. Szükségből nyáron és ősszel is lehetett hantot szedni, csak télen nem, amikor fagyos a föld.



1. A hantfal szerkezete. A hantok méretei: H: 40 cm, Sz: 20 cm, V: 16 cm

A kiszemelt *sömjéken* ásóval vágják ki a gyepet. Idős adatközlők, akik még maguk is raktak hantfalat vagy láttak építeni, úgy mondják, hogy a hantokat másfél sukk hosszúra, egy sukk szélesre és fél sukk vastagra vágják.<sup>14</sup> Az elbontott rúzsai hantház falában ennél kisebb gyephantokat is megfigyelhettem (h: 30 cm, sz: 15–20 cm, v: 10–12 cm volt). A méretekre nem ügyeltek szigorúan, de igyekeztek egyforma, legalább fél sukk vastag hantokat vágni, hogy „a hant jó szalonnás lögyön”. A négy oldalról körülvágott gyepet ugyancsak ásóval fölfeszítették és kibuktatták a helyéről. Erre egyesek lapátot, balátát, csákányt is használtak.

Néhányan elmondották, hogy az először szántott járásföldön az eke után haladva szedték össze és vágták körül négyszarkosra a falrakásra alkalmasnak

<sup>14</sup> A sukk régi hossz mérték, az öregek ma is ebben számolnak. 1 sukk = két egymás mellé helyezett ököl hossza, kinyújtott hüvelykujjakkal, kb. 30–32 cm.



talált hantokat. „Jó erős gyöpet szántottak. Hat ökör kellett a szántáshoz. Utána ment két ember és a kiszántott hantokat vályog-formára vágta. Nagyobbak voltak, mint a vályog.”<sup>15</sup> A hantszedésnek ezt a módját — a visszaemlékezések szerint — ritkábbnak tartjuk, mint az előzőt. Szabályos formájú gyeptantokat sokkal inkább nyeshettek ásóval és lapáttal, mint szántás után.

A hantokat kocsin vagy talicskán hordták az építkezés helyére. Átlagos méretű, kétosztatú hantház építéséhez kb. 100 négyszögöl gyeptant kellett felválni.

Tanyai építkezésnél különös gonddal történt a házhely megválasztása. Az építők több körülményt is figyelembe vettek. Első renden a lakóház tájolását kell említeni: úgy építkeztek, hogy a tanya háttal vagy véggel legyen északnak. Másfelől magas fekvésű földre, partra igyekeztek építeni, hogy csapadékos esztendőben a föld árja, vadvíz vagy fakadó víz ellen mentve legyen a tanya, — harmadsorban olyan helyre, hogy közel legyenek a legelőhöz, ne kelljen a jószágot a szántóföldön át a semlyékre hajtani. Számításba vették még a dűlő-úttól való távolságot is.

Hantháznak alapot sosem ástak, a múlt században ez vertfalú, vályogfalú tanyánál sem volt szokásos. Legfeljebb az épület helyét lapáttal simára nyesték, *kiigényösítették*. Lépéssel kimérték a ház hosszát és szélességét. A mesztergerendát tartó oszlopokat, ún. *ágasokat* leásták a földbe, azután kezdték rakni a falat. A hantokat *gyepes oldalukkal lefelé* rakták egymásra. Előfordult, hogy a hantok hossza adta ki a fal vastagságát, de a két megfigyelt hantháznál azt tapasztaltuk, hogy két hantot illesztettek egymás mellé: egyiket hosszában, másikat keresztben s így adódott a fal általában 60 cm-es vastagsága. Az egymásra kerülő hantokat úgy rakták, hogy a felső hant széle az alatta levő közepére jusson. A hosszában és keresztben fekvő hantokat soronként hol kívül, hol belül rakták. Mind a négy fallal folyamatosan haladtak, hogy a sarkokon a hantok jól kössék egymást (1—2. kép)

A felmért hantházak építéséhez kötőanyagot nem használtak. A csengelei tanyán azt figyelhettük meg, hogy a hantsorok közén nádszálakat helyeztek. Ez bizonyára a kötést szolgálta, hiszen a gyöpszínbe nyomódó nád valamelyest összetartotta a hantokat. Erre vonatkozóan a visszaemlékezések eléggé eltérőek. Legtöbb adatközlőnk úgy emlékezik, hogy a hantok közé nem került semmiféle kötőanyag, mivel a *gyöpszín* eléggé összetartó volt és a jól rakott gyeptéglák súlyuknál fogva nem mozdultak el. Néhányan azonban — mind maguk is raktak hantfalat! — a hantsorok tetejére *majtert* tettek. A maltert agyagos vagy *székes* földből csinálták, — a szikes talaj egyébként vályogvetésre is kiválóan alkalmas. A fölnyesett gyeptéglák alatti földréteg rendszeren megfelelt malternek. Néhány kocsi földet behordtak a leendő tanyaudvarra. A földrakás tetején mélyedést túrtak, ebbe vizet öntöttek és kapával híg maltert kevergettek. Az így készült malterba polyvát nem szórtak. Itt jegyezzük meg, hogy ahol a hantépítkezés vizet igényelt, ott legelőbb kutat ástak, többnyire csak afféle *kopolyakutat*. A *kopolya* kissé rézsútosan földbe ásott gödör, amelynek alján a talajvíz összeszivárog. Földbevéajt lépcsőkön mentek le és vödörrel merítettek belőle.

Az is előfordult, hogy mélyebbről kiásott *fosóhomokot* tettek a hantok közé. Idővel, amikor a hantfal megülepedett, a lemálló tapasztásoknál a homok szóródott az ilyen falból.

<sup>15</sup> Szanki gyűjtés 1965. Móra Ferenc Múzeum Néprajzi Adattára.



2. Elbontott hantház, Rúzsza, 1965

Az ajtófélfákat beállították a falba, körülfalazták és itt a hantokat megfaragták, hogy jól fogják az ajtófelet. Az ajtó fölött deszkákat fektettek keresztül és odaérve újra teljes hosszában rakták a falat. Az ablakok helyére ugyancsak ráját helyeztek.

A hantfalat általában olyan magasra rakták, mint a kisbérők egykorú vertfalú vagy vályogházait. „Csak olyan magos lögyön, hogy az embör a fejit ne verje bele a nagygerendába” — mondogatták a régi öregek. Korabeli gazdaházakhoz és azóta épült tanyákhoz képest persze alacsonyaknak tűnnek. A rúzsai hantház fala az udvar szintjétől az eresz alatti *horogfák*ig 2,3 méter magas volt, a helyiségek magassága a földes padozat egyenetlenségei miatt 2,1–2,3 méter, a mestergerendáé a padozattól számítva 1,85–2,05 méter.

A *nagygerendát* (ritkább nevén *mestörgerenda*) a szoba két végfalába helyezett oszlopokkal is alátámasztották, hogy a ránehezedő teherrel ne süllyesse az alatta levő gyephantokat. A nagygerenda fölötti *kisgerendák* vége közvetlenül a hantfalra feküdt. Ugyancsak a hantfalra támaszkodtak a szelemenes tetőszerkezet *horogfái*. A tetőszerkezethez és a kisgerendákhoz kettőbe hasított és durván faragott, gyalulatlan eredei akácot és nyárfát használtak.

A kisgerendákra keresztben nádterítés került, amit alul-felül vastagon letapasztottak polyvás sárral. A házvég úgy készült, hogy nádat akáchasítékkal, tányericával összekorcoltak, más szóval *karcélastak* (összefogtak, dróttal hozzáerősítettek) és azt betapasztották. A padlásfölgjárót az elülső házvégre helyezték, ami múlt századi kisparaszti tanyákon eléggé elterjedt szokás.

A rúzsai és a csengelei hantház *gaztetejes* vagyis nádtetős, de több hantházat kezdetben szalmával földtek, aminek *zsuptetěj* a neve. A tetőre szánt rozsalmát a *nagygerőbje*, *tallógerőbje* fokán verték ki és kévékbe kötve szalmavagy gyékénykötéssel, utóbb dróttal *varrták* a horogfához és tetőlécekhez. A nádat viszont mindig elterítették, *fölverték* és ezt a munkát még szegény helyen is nádazó specialistára, *tetějverő embörrre* bízták. A hozzáértő *tetějverő* segítségével azután az építető családjából kikerült.<sup>16</sup>



3. Rúzsai 911. sz. hantház. Csordás Mátyásné tanyája 1963-ban

Falrakás után a hantok egyenetlenségeit ásóval, lapáttal lenyesték és az elkészült hantházat szalmás, polyvás sárral kívül-belül betapasztották. Megfigyeléseim és az adatközlők szerint a hantház tapasztása az átlagosnál vastagabb, 3–4 cm-nyi volt, így a házfal 55–60, nem ritkán 70 cm szélesre vastagodott. A tapasztás megszáradása után a házat kimeszelték. „A jól betapasztott, kimeszelt hantház olyan volt, hogy senki se mondta volna róla, hogy hantból épült” — mondogatják a benne élt kisbérlok. Emlegetik azt is, hogy télen a legmelegebb volt valamennyi földfalú épület közül.

Visszaemlékezések szerint a szegedi bérföldeken rendszerint *ház-pitar* ta-

<sup>16</sup> A nád- és szalmatető készítését a szegedi tanyák népi építkezését tárgyaló nagyobb dolgozatban fogom részletesen leírni, itt csak a tetőfedés jellegére utalok.

golású hantházakat építettek. A gyephantból építkező kisbérlődnek a megtelepedéskor csak két osztatú tanyaházra futotta. Ritkán kamra vagy istálló is épült a pitar mellé, de többnyire évekkel később toldották a lakóházhoz és ezért már igényesebb falazattal, vályogból készült.

Ahol a lakóház hantból épült, ott előfordult, hogy az istállót, ólakat is *gyöpszin*ből rakták. Melléképületeknél gyakran alkalmazták még a *tutajfalas* építéstechnikát, amelynek ismertetésére más helyen kerítünk sort. Hantistálló nemcsak kisparaszt tanyán készült, hanem módos homoki gazdáknál is. Csengetlen több 60–70 holdas bérlődnek volt a század elején hantból rakott *nagy-istállója*.

A szegedi tájon nemcsak a leírt, felmenő falú, több osztatú lakóházat neveztek hantháznak. Sokan így említik azt a földbe ásott *gunyhót*, amelynek kb. 1 méter magas oldalfalát és a szelemennél 2–2,5 méterre magasodó végfalát gyephantokból rakták. Ilyen földkunyhók, buckaoldalba ásott *partházak* még az 1920-as években osztott járásföldeken is készültek. Jól példázza ez is, hogy a gyephantos építkezés a szegényparasztság kezén maradt fenn a legutóbbi időig. Ezek a hajlékok azonban szerkezetileg és építésmód tekintetében más háztípus képviselnek, ezért itt csupán említésükre szorítkozunk.<sup>17</sup> Tanyai népünk is inkább *födgunyhó*nak nevezi a hanttal kirakott veremszerű lakásokat, és ezeknél különbnek tartja a jellemzett hantházakat.

4. A hantház használatát, életét, gondozását a felmért és alaposabban megvizsgált tanyák „élettörténetén” keresztül mutatjuk be.

A Rúzsa 911. számú tanya Szeged város csorvai kapitányságában, a századfordulóig ménésjárásnak használt Kisjáráson épült 1901-ben, 10 hold városi bérföldön. Tulajdonosa 1919-ben vásárolta és a *ház-pitar* beosztású hantház mellé kocsiszint ragasztott, majd 1938-ban a tanyatelken új vályogházat építtetett. Ettől fogva a fiatal házasok laktak az új épületben, a szülők pedig továbbra is az öreg tanyában. 1956-ig lakták a hantházat, majd aprójóságot tartottak benne és 1965-ben bontották le. (2–3. kép)

A *pitar* egészen a házbontásig szabadkéményes volt, csupán annyi átalakítás történt a 30-as években, hogy a *szabadtűzhelyet* elfalazták, s a sokféle ismert *kaminkéményt* alakították ki. Alacsony, csupán 1,4 méter magas ajtón lehetett bebújni a kémény alá, ahol a gazdaasszony a legutóbbi időig *szabadtűzön* főzött. A szabadkéményt *tutajkéménynek* is nevezték, s ez az elnevezés építésmódjára utal. Az olyan falszerkezeteket, amelyeknek a váza összefűzött, karókkal erősített nád, ritkábban tányéricsászár, — s erre mindkét oldalán tapasztás kerül —, Szeged környékén *tutajfalnak* nevezik. A szabadkémény sok más tanyában is *tutajra* készült, s ezeket tűzveszélyességük miatt már a század elejétől tilalmazták. Egyébként éppen ezen a tanyán a hantházzal egykorú istállót szintén *tutajfalas* technikával építették.<sup>18</sup> A házban karóvázás sárkemence volt, amit az Alföldön általános kerek búboskemence-formától szögletes kiképzése különböztetett meg.<sup>19</sup> (I. tábla)

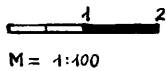
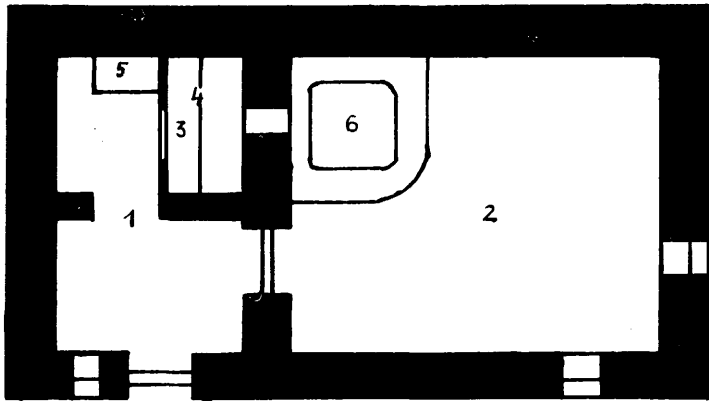
<sup>17</sup> Jó adatokat nyújt a Szeged vidéki földkunyhóról *Tömörkény István*, A Szent Mihály a jégben. Bp. 1957. 375. Uő, Barlanglakók. Bp. 1959. 20. és *Kiss Ferenc*, Csendélet az új osztásföldeken. Szegedi Napló Karácsonyi Könyve 1927. 70.

<sup>18</sup> A *tutajfal* technikáját, változatait is más alkalommal kívánom bemutatni. Erre vonatkozóan l. *Bálint Sándor*, Szegedi szótár II. 603.

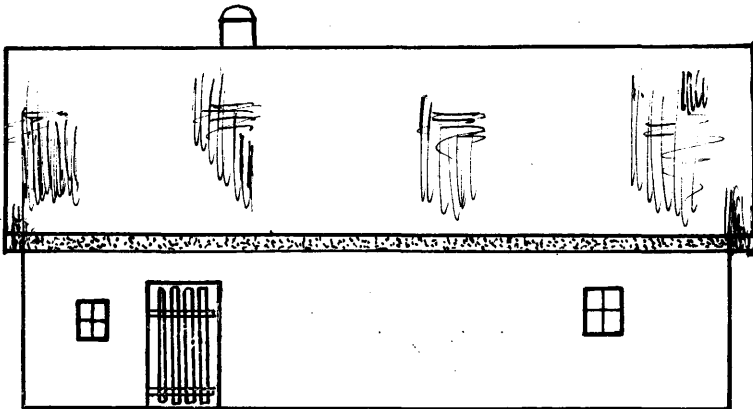
<sup>19</sup> Hogy miért ilyen kemence készült, annak a ház legutóbbi lakói nem tudták okát adni. Itt köszönöm meg Rakonczi János rúzsai tanár értékes segítségét.

A ma is meglévő csengelei hantház szintén Szeged határában, a hasonló nevű tanyai kapitányság „Majsai hármás” határrészén épült. (4–5. kép) Régebbi tulajdonosa 1909-ben vette haszonbérbe 20 hold városi bérfölddel. 1909-ben telt le a tanya előző 25 évi haszonbérlete, ám a visszaemlékezések szerint még korábban 30 évre volt kiosztva ez a határrész. Ezt megerősíti Szeged 1873. évi határtérképe, amely ezen a területen 30 éves bérleteket tüntet fel. Így a tanya 1860 táján, de legfeljebb 1884-ben épülhetett.

Három osztatú: ház — pitar — istálló beosztású, az istálló fala az 1940-es években a magas belvíz miatt megrogyant, de vályogból ugyanott építették újra. A pitart a 40-es években lepadlatolták s ugyanakkor a szobában új kemencét készítettek. A szabadkémény padlástérben levő széles kürtőjét is elbontották és vályogból raktak újabb kéményt (II. tábla)

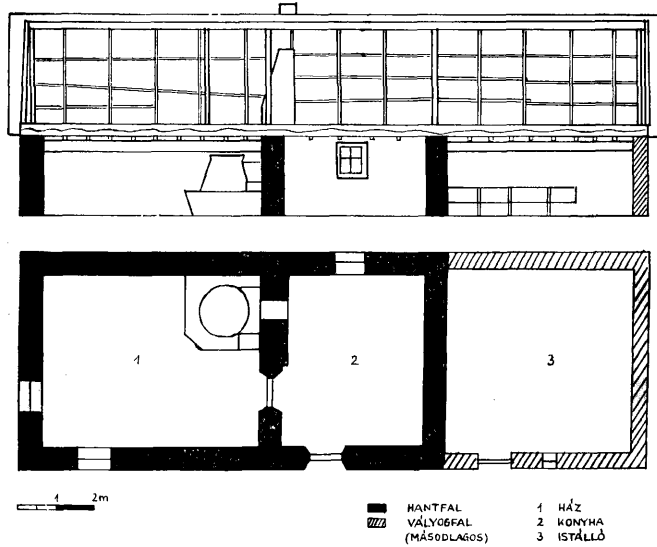


- |               |                  |
|---------------|------------------|
| 1 PITAR       | 4 PADKA          |
| 2 HÁZ         | 5 RAKOTT SPARHET |
| 3 KAMINKÉMÉNY | 6 KEMENCE        |



I. tábla — Rúzsza 911. sz. tanya, alaprajz és udvari homlokzat

A *pitarajtó* előtt két oszlopra támaszkodó kis nádtető *eresz*et volt, amit csak 1958-ban bontottak el. Más tanyákon az ereszet megtoldották és az épület egész hosszában húzódó folyosót alakítottak ki, amit egy idő múlva beépítettek, de itt nem volt szükség a helyre és az ereszet elbontásra került. Az eresz alá, közvetlenül a *pitarajtó* mellé gyephantokból alacsony kis ülőkét raktak, amely kedvelt pihenőhelye volt az öregeknek. Ezt is tapasztották és meszelték.



II. tábla — Csengele 449. sz. tanya, a) alaprajz és b) hosszmetset

A szelemen nyárfa-gerenda, a horogfák hasított, gyalulatlan nyárfa- és akáctörzsek. A szelement a két végfal és az istálló válaszfala fölött három, *kecskeláb*-nak nevezett ollóágas és közben két oszlop tartja. Így a tetőszerkezet anyagát a környezet adta, csupán mestergerendának vettek fenyőtörzset. A földel mindig nád volt, a házvég összekorcolt napraforgószár, amit csak kívül tapasztottak. Mennyezete úgy készült, hogy a kisgerendákra 3–4 ujjnyi vastagon nádat terítettek és azt alul-fölül polyvás sárral letapasztották. A padlás felől több ujjnyi vastag volt a tapasztás, mivel a padlást terménytárolásra használták.

Öregek emlékezete szerint a dűlőben a századfordulón több hantház is volt. A környék dús füvű réti talaja (amely nem messzire már világos futóhomokba megy át) kiváló nyersanyagot adhatott a hantépítkezéshez.

Érdeemes végigkísérni egy másik, Kiskunhalas régi határában épült hantház életét.<sup>20</sup> Az építető család a férfi ágán szegedi földről származott előbb Balotára, majd 1896-ban Debeák pusztára. Először *gunyhót* készítettek, de még ugyanabban az évben megépült a hantház is. Eleinte kétosztatú volt. (*ház-pitar*), hamarosan hantistálló épült mellé a lovak számára. 1904-ben új tanyát építettek, ahová átköltözött a család, de a hantház is megmaradt és a fiatal

<sup>20</sup> A Debeák pusztai hantház adatainak átengedését Bárth János múzeológusnak köszönöm. Gyűjtését használtam a hantház építésmódjának leírásánál is.



4. Csengele 449. sz. hantház, Körösi Sándor tanyája 1969-ben



5. Csengele 449. sz. tanya

házak lakása lett. A legényfiúk sorra odahozták feleségüket, mikorra a fiatalabb nőszül, bátyja saját házába ment lakni. 1926-ban bontották el a hantházat. Falát ásóval fessegették szét és az ép hantokból kamrát építettek az új tanya végébe. A földhöz közel levő hantokat nem lehetett újból használni, mert elporhanyósodtak, „hol megáztak, hol a fagy szívta azokat”, — de jellemző a tanyai ember célszerűségére, hogy a három évtizeddel azelőtt kitermelt hantokat még továbbra is hasznosítani tudta.

A föld- és sárfalú házak tapasztását minden család évente egyszer, rendszeren kora tavasszal javította. Erre a gondozásra a hantházak különösen rászorultak. Az őszi esők, téli fagyok hatására a fal alján a tapasztás megrepedezett és nagy darabokban málladozott. A tavaszi tapasztás, meszelés a hantház gazdájának halaszthatatlan munkát jelentett, de evvel a gondozással az épület egy emberöltőig is kiszolgálhatta lakóit.

Évek során a hantfal süllyedt, *megehült*, különösen akkor, ha a magas talajvíztől átnedvesedett. Ilyenkor a fal alját 2 méteres szakaszokban kivágták, és a falát alátámogatták, amíg alólra gyephantokat vagy vályogot tömködtek.



6. Hantistálló, Pusztamérges 1956

5. Vizsgálataink végére érve megkíséreljük fölvezetni a hantépítkezés térbeli és időbeli elterjedését, valamint társadalmi háttérét. Előrebocsátjuk, hogy Szeged környékén kívül nem végeztünk rendszeres kutatást, csupán néhány tájékozódó gyűjtést, mivel mostani célunk az építkezési mód és technika bemutatása. Más tájegységek felderítését, részletes elterjedési térkép kimunkálását további feladatnak tartjuk.

Szeged környékének bejárása meggyőzött arról, hogy a hantépítkezés a népi emlékezettel elérhető időtől, az 1870–80-as évektől az 1900-as évekig mindenütt elterjedt, ahol az idő tájt népesedett be a határ. Nem volt általános,



még egy szűk határrészen sem, hanem több más falépítési móddal egyidejűleg élt. Az sem állítható, hogy a leggyakoribb, hiszen több vertfalú, később vályogfalú ház épült a szegedi tanyákon is. De minden határrészen voltak számosan, akik hantházban éltek: pár holdas kisparasztkok, városi haszonbérlők. A hantházat mindannyian a puszták felosztásakor építették, tehát a gyeposztás utáni első hajlékul. Falvakban és a városhoz közeli, régebben tanyásodott területeken nem ismerik, de a szegedi határnak az 1870-es évektől a századfordulóig benépesedett részein mindenütt emlékeznek hantházakra, sokan még a lakókat is meg tudják nevezni.

A hivatkozott történeti források alapján bizony állíthatjuk azt is, hogy a szegedi tájon a XVIII. századtól folyamatos a hantépítkezés.

Módos tanyai gazda hantból nem épített lakóházat, legfeljebb ólat és istállót. (6. kép) Jellemző egy 78 éves csengelei parasztember mondása: „Mikor mögnősültem, apámtól kaptam 8 holdat mög a tanyát. Egy végben volt az istálló a házzal. A ház vályogból volt, az istálló hantból. Régi tanya volt ez, nem az apám építette, ő erősebb embör volt annál, hogy ilyet építsön . . .” A módosabbak úgy fejezik ki, hogy a kevés földű emberek szükségből, „kénytelenségből” építettek hantházat. A maga erejére utalt, célszerű tanyai embernek viszont természetes volt, hogy környezetéből a legegyszerűbben és kevés munkával építkezzen, mivel családjának a friss gyeptörés épp elég dolgot adott. Sokan ideiglenes hajléknak szánták a hantházat, — s legtöbbször pár év múltán, anyagilag megerősödve, új, nagyobb tanyát is építettek. Több homoki család azonban évtizedekig élt a gyöposztáskor épült hantházban és az újabb nemzedékre is átörököltette azt.



7. Ásotthalom 1605. Földkunyhó, hantfallyal (1963)

Az 1900-as évektől már alig bukkanhatunk új hantházra. Szeged határában 1922–26 között több ezer hold közlegelőt kiosztottak, de az ekkor megtelepülő bérlő-nemzedék már nem épített hantfalat, legfeljebb az ideiglenes földgyunyhó oldalát rakta gyephantokból. (7. kép) Ennek oka a vályogépítés terjedése és az építkezési kultúra változása lehet.

A volt szegedi tanyákon kívül Zsombón, Sándorfalva-Homokpusztán és a sövényházi Hantházán is igazolta a népi emlékezet a hantépítkezés előfordulását. Tájunktól északra, északnyugatra Kéleshalomról (volt halasi határ), Szankról és Csemőről (volt nagykőrösi határ) szereztünk szűrőpróbaszerűen adatokat. Az idősebb tanyai nemzedék mindhárom helyen emlékszik hantházakra. Csemőn ma is ismert a *Hantház dűlő* határrész, amely a Nagykőröshöz tartozó *Felsőjárás* része volt.<sup>21</sup> Az idősebbek emlékeznek egy, az ötvenes évek elejéig lakott dűlőbeli hantházra. E három gyűjtőponton szerzett adatokból arra következtethetünk, hogy a hantépítkezés nem sajátos Szeged környéki fejlemény, hanem a tanyai építkezés egyik szélesebb körben ismert technikája, a szegedihez hasonló természeti-társadalmi-történelmi körülmények között.

A táj, a gazdasági civilizációtól érintetlen alföldi nyerstáj lehetőséget nyújtott az emberi megtelepülésre, ám egyben annak kereteit, feltételeit is megszabta. Az első pillanattól kezdve befolyásolta a letelepülő ember munkáját, életét. A gyepes legelőkön megélni törekvő tanyai telepes alkalmazkodott a tájhoz. Alkalmazkodott hozzá s később alakította is. A hantház — adott gazdasági-társadalmi viszonyok közepette — a természeti feltételekhez való alkalmazkodás szép példája.

## DAS SCHOLLENHAUS

von

*Antal Juhász*

Das Schollenhaus ist ein solches bäuerliche Gebäude, dessen Mauern aus den in der grasigen Wiese ausgestochenen Rasenziegeln aufgebaut sind. Der Verfasser gibt auf Grund der Zurückerinnerungen von Bauern und einiger erhalten gebliebenen Schollenhäuser diese primitive Bauweise bekkant, die von der ethnographischer Fachliteratur bisher noch nicht in Evidenz gehalten wurde.

Zum Gebrauch des ausgestochenen Rasens, des Rasenziegels als Baumaterial haben wir aus dem XVII. Jahrhundert bekannte Daten: aus Schollen wurden Deiche, Burgbefestigungen, Mauern, Hütten gebaut. Diese Bauart setzte sich auch in unseren geographischen Namen fest: ein Flurteil des sich in der Umgebung von Szeged liegenden Sövényháza führt auch noch heute den Namen Hantháza (Schollenhaus). Bekannt ist dieser Ortsname auch in der Umgebung von Cegléd. Die ältesten erinnern sich noch in beiden Ortschaften an die aus Erdschollen gebauten Häuser.

Zur Schollenmauer eignet sich der dichte, rasenreiche, etwas alkalische oder lehmhaltige Boden. Die Rasenschollen wurden mit Spaten oder Schaufel aus tief liegenden, manchmal vom Bodenwasser überfluteten, zur Weide oder Heuwiese gebrauchten Feldern ausgestochen. Die Schollen wurden mit der grasigen Seite nach unten gekehrt in die Mauer gelegt, meistens ohne Bindematerial. Meistens machten zwei Schollen — die eine nach der Länge, die andere quer gelegt — die Breite der Mauer aus. Es wurden auch Rasenziegel in einer Grösse (45—50 cm lang) ausgestochen, so dass eine Scholle die Breite der Mauer ausmachte.

Der Verfasser macht das Dachwerk, die Dachdeckung und den Lageplan der aus Schollen gebauten Häuser bekannt. Es wurden im allgemeinen Schollenhäuser mit einem Zimmer

<sup>21</sup> A Ceglédről induló csemői vasútvonal végállomását ma Hantházának nevezik. A megállóhely elnevezése újkeletű, — 1945 előtt az itteni nagybirtokosról Kupai Kovács major-nak nevezték, — de a névadáshoz a közel fekvő Hantház dűlő határnév nyújtott alapot.

\* A fényképeket és rajzokat a szerző készítette.

und einer Küche gebaut. Auch Ställe wurden aus Rasenschollen gebaut und sie wurden auch bei der Anfertigung von in die Erde vertieften Hütten verwendet. Er legt die Baugeschichte, Herdanlage, dessen Gebrauch und Behandlung der gemessenen beiden Schollenhäuser (Rúzsa 911, und Csengele 449) ausführlich dar. Der Verfasser machte ausser der Umgebung von Szeged in drei Sammelpunkten des Donau-Theiss-Zwischenlandes stichprobenartige Angaben-sammlungen. Auf den von den 1870er Jahren an bis zu den 1900—1920er Jahren aufgeteilten Grassteppen ist der Schollenbau vielerorts zu finden. Das Schollenhaus wurde gewöhnlich zur provisorischen Wohnung errichtet. Seine Behauser bauten sich nach einigen Jahren ein neues Haus und das Schollenhaus wurde dann zur Behausung junger Eheleute oder als Nebengebäude gebraucht. Aber es gab mehrere unbemittelte Familien, die über ein Menschenalter hindurch in solchen Schollenhäusern wohnten.

Die Bauweise aus Rasenschollen ist ein archaisches Verfahren und sie ist unter den bekannten wirtschaftlich-gesellschaftlichen Verhältnissen ein Beispiel für die Anpassung an die naturgegebenen Bedingungen der Gegend.