

## ENDRE BÉLA FESTÉSZETE (1870–1928)

„Sose láttam a magyar pusztának egy ilyen álomszerű különös, egyéni színskálájú megrögzítését... Egy új világot kaptam, egy teremtőléleknek lehetfinom és mégis a magyar sárbaragadt különös világát...”<sup>1</sup> – Móricz Zsigmond e szavai találóan jellemzik Endre Béla művészetét. Életműve nemcsak a XX. század első negyedének hazai stílustörekvései között magányos, hanem az eszmeileg hasonló törekvésű alföldi festőtársaitól (Tornyai, Koszta, Rudnay) is elválasztja őt szelíd természete, másfajta festői kultúrája. Halk, lírai megfogalmazója a jellegzetesen magyar festészet kialakítására irányuló szándéknak. Emellett ő az, aki talán széleskörű műveltségéből, talán az alkataból eredően, az alföldiek közül legjobban megérti a kor modernebb festői irányzatait. Napjainkban éppen azért időszerű a vele való foglalkozás, mert az „alföldi festészet”-ről szóló viták kapcsán újból s újból felbukkan a korszerűség és maradiság kérdése. Endre Béla szerénysége, nagy nyilvánosságtól való féltelme volt oka annak, hogy kortársai Délmagyarország határain túl nem nagyon ismerték festészetét, s ez természetesen kihatott művészettörténeti értékelésére is. Néhány szép megemlékező cikkén kívül – ezek is már csak jóval halála után jelentek meg – részletesebb munka nem foglalkozik alkotásaival. A hiányt valóban pótolni természetesen csak művei nagyrészenek összegyűjtése után lehet. Az 1950-es és az 1958-as hódmezővásárhelyi, valamint az 1951-es budapesti emlékkiállításon sok addig lappangó festményét megismerhettük, leveleiből, barátaitól tudjuk azonban, hogy gyorsan és sokat festett, így az eddig összegyűjtött mintegy 200 alkotás lehetővé teszi festészetének nagy vonalakban való tanulmányozását, de nyilván nem adhat teljes képet munkásságáról.

Pályája a XIX. század utolsó éveiben indul. Itthon nem jár művészképzőbe, s így az első festői benyomások Olaszországban (1895–97, 1898) érik. Rómában az Accademia di Raffaello Santi-n Bompiani osztályára jár. Hamarosan megismerkedik Kacziány Ödön és Szoldatits Ferenc festőkkel. Mindketten ekkor már befutott emberek, s így nagy hatással voltak jóval fiatalabb társuk első próbálgatásaira. Itt festett képei közül egyet sem ismerünk, tájékoztatóul meg kell elégednünk néhány – leveleiben említett – témával. Nagyon foglalkoztatta őt annak a jelenetnek megfestése mikor Szt. Ilona megpillantja az előtte lebegő keresztet, tervei között említi még: forgószél megfestését alakokkal, tűz és víz harcát, jelen és jövő, harangzúgás, visszhang, valamint nagy sötétség és fény ábrázolását. Az első terven nyilvánvalóan a nazarénusokkal való megismerkedés érezhető, a többen inkább miszticizmus és szimbolizmus.

<sup>1</sup> Móricz Zsigmond: Szív és ecset, Pesti Napló, 1928. aug. 15.

Stílusának kialakulására ezek azonban nem voltak jelentős hatással, így az Olaszországban eltöltött éveket elsősorban az anatómia valamint a festéstechnika elsajátítása esztendeinek tekinthetjük. A régi olasz művészet megismerése pedig egész életére kiható élmény.

Rövid hazai és müncheni tartózkodás után, 1898 szeptemberének végén Párizsba megy (1898–1900 nyara). Az elmúlt korok művészetének bővületéből forrongó új törekvések közé kerül. Ebben az időben az impresszionizmus már sikert és elismerést arat. Az atomizáló folyamat véghezvitelének mintegy igazolásaként megjelenik Signac könyve – Delacroixtól a neoimpresszionizmusig. A Nabik 1899-ben nagy gyűjteményes kiállítást rendeznek. Cézanne az ember irányt és értelmet adó szerepét, a tiszta teret és formát akarja érvényre juttatni a festészetben, vele ellentétben Van Gogh az érzelmek expresszív erejével írja át a látványt, Gauguin pedig szőnyegszerű dekorativitást keres a látvány színei között. De mint Madarász óta annyiszor megtörtént már Párizsba került festőinkkel, Endre Béla sem ezekhez az új irányzatokhoz csatlakozik – pedig ismeri őket – hanem a századvég konzervatív művészetével kerül kapcsolatba. A Julian akadémiára iratkozik be. Az akadémia festő-tanárai ebben az időben Jules Lefèvre, T. Robert-Fleury, Bougereau, Ferrier, Jean-Paul Laurens. Közülük Lefèvre, Laurens és Robert Fleury a francia akadémikus történeti festészet két legjelentősebb mesterének Cognietnek és Delarochenak tanítványa és követője. Stílusuk a klasszicizmus és a romantika között ingadozik. Bougereaura és Ferrierre a főületes idealizmus jellemző, életképeket, vallásos és mitológikus jeleneteket festenek sima, tetszetős és érzelmes módon. Leveleiből arra következtethetünk, hogy ebben az időben Endre Béla is teljesen a francia akadémikus festészet szellemében dolgozik. S mikor hazajön eleinte nem veszi észre azt a hatalmas szakadékot ami e festészet és a magyar valóság között tátong. Itthon is mitológikus téma foglalkoztatja, s ez a *Léthe partján*.

A képet még 1898-ban, Franciaországba való utazása előtt kezdi festeni, s mikor hazajön folytatja. A megsemmisített képen a mélyen a sziklafalak közt csillogó vízhez tart a feledést kereső halottak menete. Témáját több változatban is megfestette, de egyiket sem érezte megoldottnak. Egyre jobban vergődött vele. Ebben nyilvánvalóan nagy része volt annak – mint már többen megírták – hogy közös műtermükben Tornyai ekkor a Juss-t festette. Bizonyos, hogy Endre Béla minél jobban megszerette Vásárhelyt, képét annál idegenebbnek érezte ebben a világban. Végül is szétdarabolta, úgyhogy már csak az ő és barátai visszaemlékezéseiből képzelhetjük magunk elé. E szétdarabolást egyúttal jelképes cselekedetnek is tekinthetjük, végleges leszámolásnak a szokványos akadémikus témákkal. Festészetében számára valami egészen új kezdődik.

Az 1901-es esztendő fordulópontot jelent életében és festészetében is. Ez a dátum tekinthető Vásárhelyen való végleges letelepedése kezdetének. Az az ellentét, amely az utazásairól hazatért széles körű irodalmi, zenei, képzőművészeti tudású fiatalember és a maradi Vásárhely között fennállt, első pillantásra megoldhatatlannak látszott. Látszólag két lehetőség állt előtte, vagy előbb utóbb elhagyja Vásárhelyt, vagy önmaga is elvész az alföldi porban. Ő azonban egy harmadik, az egyéniségének egyedül megfelelő utat választott: élete végéig Vásárhelyen maradt és minden tudásával, tehetségével szűkebb hazája felemelkedéséért küzdött. – Hamarosan Vásárhely egyik legjobban becsült és szeretett embere lett. „...előkelő, finom megjelenésű volt. A járása egy kissé olyan csetlős-botlós... minden körülmények közt halkszavú volt.”<sup>2</sup> Kedvelte

<sup>2</sup> Kiss Lajos: Vásárhelyi művészetlet. Budapest én. 103.



Abb. 1. ábra. Leszámolás

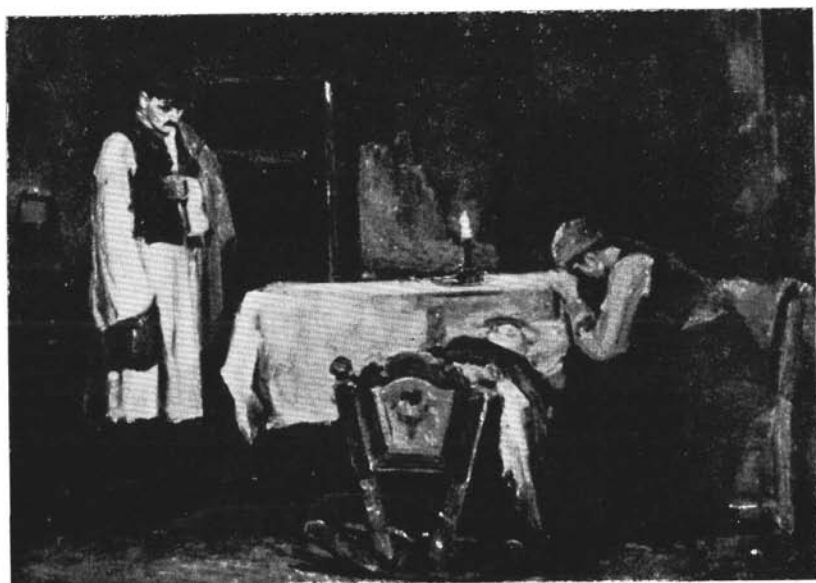


Abb. 2. ábra. Bölcső mellett

a magányt, kerülte az előkelő társaságot, de kereste az egyszerű, művészi hajlamú emberek barátságát.

Kiállításon csak 1904-ben szerepelt először, Szegeden a *Leszámolás* c. képevel, s ugyanevvel és a *Bölcső*-vel 1905-ben a Budapesti Tavaszi Tárlaton. Ez volt különben az első és utolsó pesti szereplése, szerénysége visszariasztotta a nagy kiállításoktól, s inkább csak magának festett. Ezenkívül mégegyszer, 1924-ben van szó arról, hogy festményeit az Ernst Múzeumban be fogja mutatni, egy elmarasztaló vásárhelyi kritika hatására azonban ettől is eláll. De nem csak Pesten nem állít ki, hanem 1912-ig Vásárhelyen sem szerepel a nagy nyilvánosság előtt.

A vásárhelyi művészek az igazi nagy értéket a népben látták, ennek a továbbélő ősinek, a legbecesebbnek, a legcsodálatosabbnak a védelme Endre Béla egyik művészi célkitűzése is. Védelem a konkrét fizikai értelemben és védelem úgy, hogy a népi művészet belső szellemét, motívumait művészeink felhasználják. 1892-ben a ref. öregtemplom szép magyar reneszánsz virágokkal és állatokkal díszített szószekét, úrasztalát és faerkélyét szétverik, helyébe jellegtelen vaserkélyt raknak. Egyre inkább kimennek a divatból és elpusztulnak a régi szép faragott, magyar formájú virágokkal díszített bútorok is. Ezeknek s az ősi szűrőknek, subáknak, ködmönöknek, valamint edényeknek, szerszámoknak a gyűjtését határozzák el közösen Tornyaiával és Kiss Lajossal. Heteken keresztül járják a tanyákat, míg egy-egy darabot meg tudnak szerezni. Ennek a gyűjtőmunkának művészi lecsapódásával találkozunk Endre Béla életrajzi regényében is.<sup>3</sup> Különböző népi szokásokat, mondákat, babonákat ír le ízes paraszti nyelven: rontás, esküvő, születés, kenyérsütés, tánc, halál, vásár stb.

E három vásárhelyi jóbarát törekvése szoros kapcsolatban van a magyar stílus-t kialakítani szándékozó századeleji kísérletekkel, hiszen ezeknek alapja a magyar népművészet szeretete. Ugyanezen években indul gyűjtőútjára Vikár Béla, Bartók Béla, Kodály Zoltán, Győrffy István is. Egyre több néprajzi tanulmány jelenik meg, s megindul a magyar díszítőmotívumok felhasználása textil, himző és szövőiparunkban is.

Népi építészetünk és agyagiparunk fellendítése érdekében több alkalommal is ír Endre Béla. Vásárhelynek ebben az időben szinte nincs számottevő épülete. Az épületek nagy részén szedett-vedett idegen formák, díszek „... ahelyett, hogy karakterisztikusabb régi épületeinknek egy magyar formája, egy kéménye, nagy foltú magyar virágaink, öreg hombáraink, bútoraink, fejfáink adnák az inspirációt.”<sup>4</sup> A díszítésben nagy segítséget nyújthatna az agyagipar, hiszen „... öreg cserepesekben még élnek az egyszerű, hatalmas magyar virágok... az újabb mázákkal sima felületen, egy kis színérzékkal, ízléssel és kellemes hatásokat lehetne elérni az épület homlokzatán, vesztibülökben, folyosókon...”<sup>5</sup> Így megteremthető lenne az alföldi stílus, egyszerű, széles vonalaival.

Endre Béla rajongott a cserepesekért, s nagy lelkesedéssel igyekezett elképzeléseit megvalósítani. A művészek a város szélén Cseszko Máté költő-cipésznel gyűltek többször össze – Rubletzky Géza elbeszélése szerint – itt határozták el Endre Béla javaslatára, hogy a régi gölöncsérség megmentésére létrehozzák a Művészek Majolika és Agyagipari Telepét. Ebben az időben az országban ez volt az egyetlen vállalkozás amely a népi fazekasság fenntartására

<sup>3</sup> Endre Béla: *Có* — kézirat. Tornyai János Múzeum, Hódmezővásárhely.

<sup>4</sup> Endre Béla: *Impressziók stílusokról. Jövendő 1910.* V. 15.

<sup>5</sup> Uo.



Abb. 3. ábra. A vén lóköttő

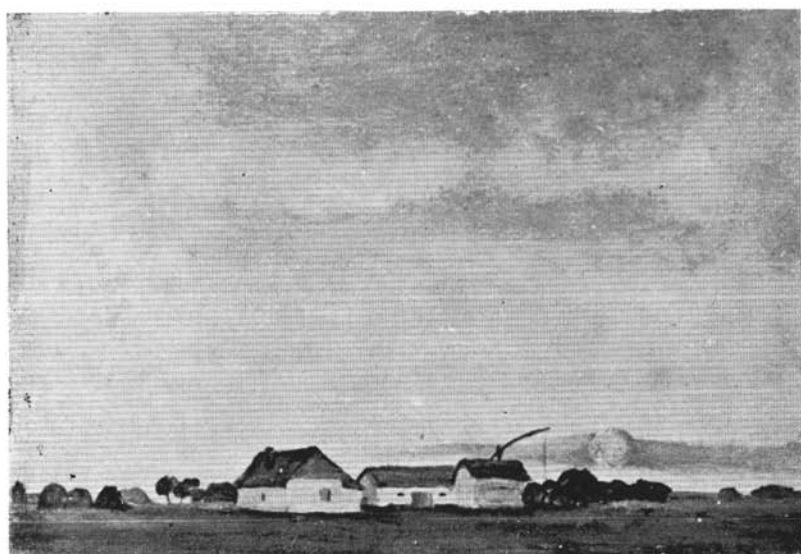


Abb. 4. ábra. Tanya gémeskúttal

irányult. 1000–1000 koronát összeadva elő is került a szükséges pénz és a telep 1911 decemberében Smurák József aradi műépítész vezetésével meg is alakult. Az alapító művészek egyúttal tervezők is lettek. A tárgyakat külön-külön egy-egy művész rajza után alakítják s égetik ki, ezért azok önálló művészi értékkel bírnak. A formatervekbe az írókás asszonyok öntik bele rajzművészetüket, a tökéletes mázakat Krupinszky László készíti. „A mi telepünk szilárdan a vásárhelyi ősiségben áll. Vásárhelyi művészek fogtunk kezét vásárhelyi agyagiparosainkkal”.<sup>6</sup> De nem csak a telep megalapítása kívánt lelkes munkát, hanem annak fenntartása, működésének megszervezése is rendkívül sok szálú, nehéz feladat volt. „A gyáripár kiszorítja a népművészetet, nekünk ezt kellene támogatnunk”<sup>7</sup> – írja Endre Béla, s hagyatékában több füzetben részletesen foglalkozik a tennivalókkal.

1912 decemberében nyílik meg a telep első bemutatója s vele együtt Endre Béla tárlata. Mindkettő nagy sikert arat. Ezen a kiállításon körülbelül 120 képet mutat be, az eddigi évek termésének legjavát. Ezek már mind alföldi képek, a Léthe partján mitológikus témakörétől igen messze esnek, témái a Tisza-part, a füzesek, a távoli kis alföldi tanyák, csendes falusi utcák. A meleg fogadtatás bátorságot önt bele s ezentúl már gyakrabban láthatjuk képeit a kiállításokon, rendszeresen bemutatja azokat Makón, Aradon, Szegeden, s természetesen Vásárhelyen.

Mi volt az az új eszmény, amely az Alföldre való visszatérése óta lelkesítette a festőt? Tudjuk, hogy utazásai során nem csak a régi korok művészetét ismerte meg, hanem azokat a nagy változásokat is, amelyek az újkor művészetében lejátszódtak. Monet, Cézanne, Van Gogh, Gauguin és a többi nagy franciák festészetét nemcsak becsülte, hanem szerette is. Mégis most nem feléjük fordul, hanem Munkácsy realista festészetéhez. Mi lehetett ennek az oka? Tornyai, Rudnay, Endre Béla de még sokan mások nem követték a nyugati változásokat, bár festészetükben érezhető azok hatása. Úgy hisszük ez hazai viszonyaink következménye. Nálunk ugyanis nem történt meg előzőleg a festészet szétbomlása, a műalkotásokban minden festői tulajdonság együtt maradt, nem vált külön a szín, a vonal, a forma, a kompozíció sem a festőkben, sem a közönségben. Ez nyilvánvalóan kapcsolatban volt a társadalom elmaradottságával, változástól való irtózatával. Ilyen légkörben alakult ki a vásárhelyi nagy mesterek festészete. Művészi hovatartozásuk tehát elsősorban nem egyéni alkattukból eredt, hanem az itthoni műveltség természetének egyenes következménye volt. Az a sokat hangoztatott felfogás tehát, hogy minden elmaradottnak a müncheni és a német iskolázottság az oka, nem bizonyul helyesnek, festőink Münchenben tartózkodása nem oka, hanem következménye volt festészeti, társadalmi viszonyainknak. Végeredményben tehát mindhárom vásárhelyi mester a magyar valóság elmaradottságát tükrözi. Ez azonban elsősorban nem festői síkon, hanem az emberi részvétben, témában jelentkezik náluk: a szegényember sorsát festik, s azt, ami számukra az életet jelenti, a magyar Alföldet. Érdekes, hogy ez a szegényember iránti részvét kissé a múlt színezetét viseli, Petőfi sugallatát érezni rajta. Így az, hogy előzményt keresni Munkácsyhoz fordulnak természetes. Első ilyen jellegű képeiben Endre Béla is szorosan kapcsolódik hozzá témájában és előadásmódjában egyaránt.

A *Leszámolás-t*, első képét, amely témáját a magyar paraszti életből veszi, valószínűleg 1903-ban festette. Tudjuk, hogy a képet még 1904 elején Sze-

<sup>6</sup> Endre Béla feljegyzései — kézirat.

<sup>7</sup> Uo.



Abb. 5. ábra. Gorzsai táj



Abb 6. ábra. Vihar

geden és 1905-ben Pesten kiállította és mindkét helyen őszinte sikert aratott. A festmény három parasztleány drámájának kirobbanás előtti pillanatát ábrázolja. Kompozíciójában erősen érezhető Munkácsy Siralomházának hatása. A jelenet sötétónusú zöldesfekete háttér előtt játszódik le, s így minden figyelmünk az előtér világos, sárgásfehér ruhájú alakjaira terelődik. A széles ecsetvonások nem engedik az alakokat a részletekben elveszni, hanem éppen azok lényegét emelik ki. E megfestés ellenére mégis úgy érezzük, hogy a kép halkított drámaiságú. Ennek magyarázata nyilvánvalóan Endre Béla egyéniségében van. Nincs nála harsogás, a megtalált szépségeket tompa, kissé fátyolos színharmóniákban fogalmazza meg, s a kicsillanó fehér drámaisága is tompább egy árnyalattal mint Munkácsynál. Ezt a festményt tartják általában élete főművének, mi azonban úgy érezzük, hogy bár e képe egészen kiváló festői kvalitásokat árul el, egyéniségének igazi kiteljesedését, festőileg is legszebb munkáit tájképei és csendéletei között találjuk.

Paraszti témavilága az évek során egyre bensőségebbé válik. Ennek szép példája az 1905-ben festett *Bölcső mellett* (Kis halott siratás). A kép a történet elbeszélése helyett itt a leglényegesebbet, a halott gyermekük mellett virrasztó szülők mélyeséges megrendülését, szomorúságát, kétségbeesését és tehetetlenségét fejezi ki. A sötét szobában, melynek ablakát fekete lepel takarja el, fehér lepedővel leborított asztal körül látjuk a kis családot. Összetartozásukat festőileg is nagyon szépen érezni. A szoba egyetlen fényforrása az asztalon álló gyertya, melynek sárgás-pirosas fénye végigömlik az asztal lapján és megcsillan a férfi arcán, az asztalra boruló asszony kendőjén és kezén s a bölcsőben fekvő gyermekén. A színek ettől a fénytől melegek és lágyak lesznek. Éles kontúrokat nem találunk. Ecsetvonásai szélesek s puhák és az aranyosbarna fény hatására foszladozóan olvadnak egymásba.

Paraszti zsánerképei közül még megemlíthetjük a *Kurizálás-t*, mely ehhez a kettőhöz hasonló felfogásban készült, de festői előadásmódjában és mondani valójának mélységében nem ér fel velük.

A novellisztikus témák az 1910-es évek után lassan elmaradnak festményeiből, később újra fel-fel bukkannak, kész mű azonban nem születik belőlük. Ismerjük pl. a *Golgota*-hoz készült ceruza és olajvázlatokat, a *Boszorkányok* sodró lendületű olajvázlatát, valamint a *Pletykázók* néhány ecsetvonással földobott igen jól jellemzett kis tervét.

Az elbeszélő jellegű témák helyett előtérbe kerül festészetében az ember és tájfestés. Az embert – parasztokat – most már legtöbbszörre mindenféle cselekvésből kiragadva jeleníti meg. Nem munkájuk közben látjuk őket – mint annyiszor Koszta vagy Tornyai képein – s nem is kint a mezőkön, hanem szobáikban ülve, s arcukon, tartásukon látszik munkájuk következménye a fáradtság, fásultság. Életrajzi regényéből tudjuk milyen jól ismerte a különböző paraszti sorsokat, a földműves élet nehézségeit, s a vidék súlyos elmaradottságát. „A termő örök kötelesség, szigorú törvényszerűség parancsolt és ütötte mindig a szemet, hajtotta az izmokat, regulázta az emberek robotját... Estéli harangszóval megszűnt az élet a városban és a sötét tanyák világában aludtak az emberek, jószágok, barmok.”<sup>8</sup> A parasztember életének az esti harangszó előtti perceit érezzük ezeken a képeken. A festő emberi részvéte sugárzik belőlük. El tudja kerülni azt, ami ebben a műfajban olyan veszélyes – hogy alakjai néprajzi tanulmányként hassanak. Festőileg és emberileg hozza közel

<sup>8</sup> Endre Béla: C6. 7.





Abb. 7. ábra. Vízparti részlet



Abb. 8. ábra. Csendes utca

hozzánk őket. Alakjai sötét háttér előtt, asztal mellett ülnek, fáradságukat mozdulataik jelzik: subájukat, kabátjukat még le sem vetve rákönyökölnek az asztalra, vagy éppen bort töltenek ki, vagy fejüket hátrahajtva isznak az üveg-ből. A *Vén lóköltő* (1905) öreg parasztembere is az asztal mellett ül, de alakját a festő egészen a kép előterébe hozza, úgy hogy a többiekkel ellentétben arcvonásai is kivehetők. Teste majdnem az egész képet betölti, s így hatalmas nő, a háttér egységét semmi részlet nem zavarja, csupán a fal üres síkját látjuk. Egyik kezét ő is az asztalon nyugtatja, másikat az ölébe engedi, feje enyhén a szemlélő fele fordul, de tekintete nem néz ránk, hanem fáradtan elmereng. Jobb felől halvány szűrt fény világítja meg és végigcsillog arcán, ruhája kihajtótnál s térdén. A szép kompozíciós megoldás mellett megtaláljuk a képen a festő összefoglaló, sűrítő festésmódjának erőnyeit – a felesleges részleteket elhanyagoló széles, puha ecsetkezelést és a tompított színek finom harmóniáját. A parasztképek csoportját gazdagítják az egyszerűen, póztalanul megfestett leányalakok. E képek színvilága már a témánál fogva is kissé élénkebb. Érdekes megfigyelni – mint majd később csendéleteiben és interieurjeiben is – hogy egy-egy színárnyalatot tesz képe uralkodó hangulatává, s ehhez hangolja a többi színeket.

Ezen a festményeken megfigyelhettük, hogy bár Endre Béla is Munkácsy realista hagyományaiból indul ki, egészen sajátos piktúrát teremt. Téma-világa bensőségebb mint társaié. Színekben a semleges színharmóniák világát keresi. Hiányzik nála a búsmagyar szimbólumok használatának igénye is (Tornyai Bús magyar sors, Rudnay történeti emlékképei). Nem harcos ember, nem agitátor, mint Tornyai, de a szegényember életével mélyen együttérez. A különbségben a másirányú festői tehetségen kívül nyilvánvalóan az is szerepet játszott, hogy míg Tornyai a szegénysorból jött, Endre Béla halk úri környezetben nevelkedett.

Egyénisége remekül tükröződik 1911-es *Önarckép*-én, amely egyúttal jellemábrázoló képességének is próbája. Semmi sincsen benne a megszokott művészönarcképek dacos magatartásából, vagy erősen figyelő tekintetéből, inkább kissé elmélázó arc néz reánk. Nem is az arc a kép legfényesebb felülete, hanem a fehér gallér, s ennek világítóerejét fokozza azzal, hogy a kép egészét sötétbe ágyazza, csak a háttér egyes részein az arcon és a festékes dobozon villan elő egy kis okker. A rajz még itt sem éles, hanem a formák az ecsetnyomokból alakulnak ki.

*Önarckép*-e első festői korszaka lezárásának tekinthető. Érdeklődését ettől az időtől kezdve elsősorban az alföldi táj és szűkebb környezetének tárgyai kötik le. Kevés kivételtől eltekintve, ezeken a képein nem találunk dátumot. Mindössze két kiállításának katalógusa maradt fenn<sup>9</sup> s a képek mérete itt sincs feltüntetve, címeik viszont az azóta eltelt idő alatt többször megváltozhattak, úgy hogy ezek alapján sem tudjuk festményeit időrendi sorrendbe állítani. Ez úgy hisszük majd csak akkor lesz lehetséges – stíluskritikai alapon – ha életművének nagyrésztét már megismertük. Így tehát a soron következő műveit tematikájuk szerint tárgyaljuk.

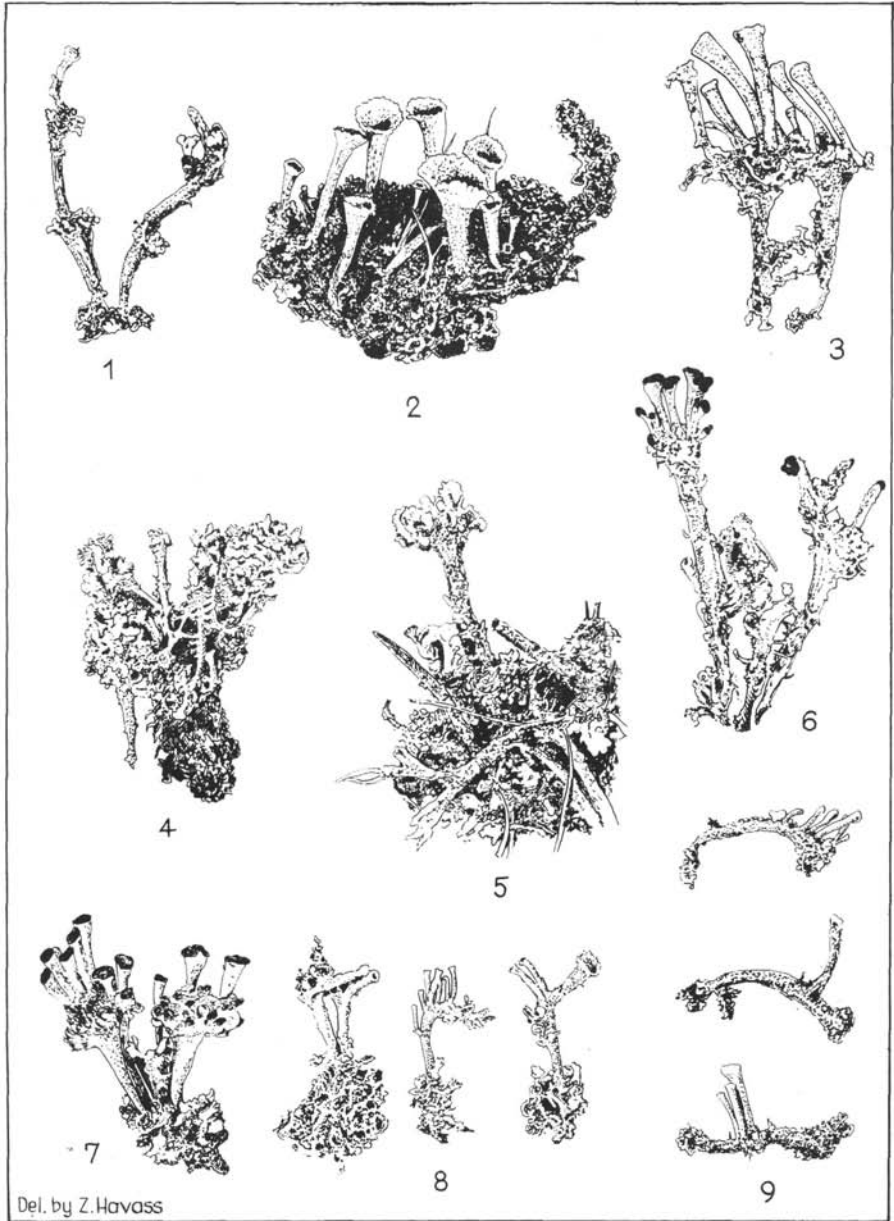
Megpróbáltunk már választ keresni, hogy miért nem kapcsolódik szorosan Endre Béla az általa olyan jól ismert francia festészet eredményeihez. Most mikor a következőkben a magyar Alföld ábrázolásairól beszélünk, ehhez még egy megfigyelést fűzhetünk. Írásaiban sokszor hangsúlyozza azt, hogy milyen

<sup>9</sup> 1913 Makó, 1926 Hódmezővásárhely.

THE SPREAD OF CLADONIA MAGYARICA  
AND ITS VARIATIONS  
IN HUNGARY AND CZECHOSLOVAKIA

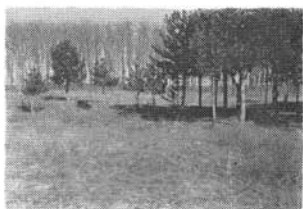


Table I

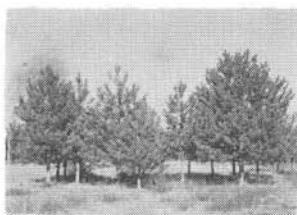


Del. by Z. Havass

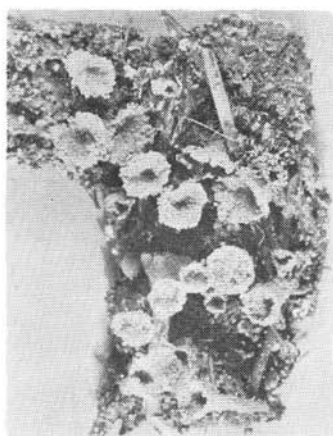
Table II.



1



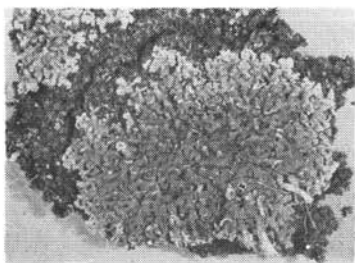
2



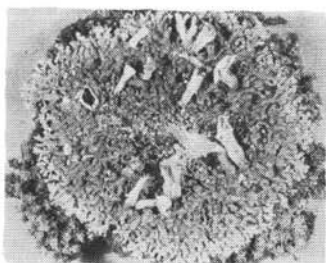
3



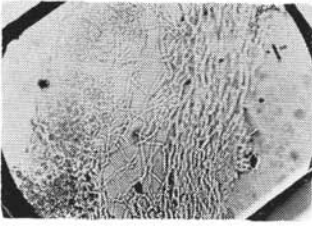
4



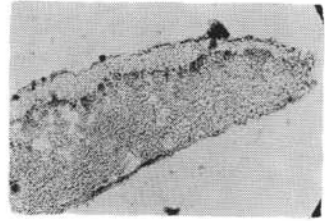
5



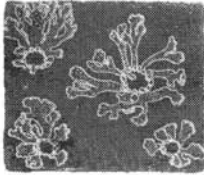
6



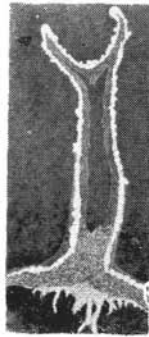
1



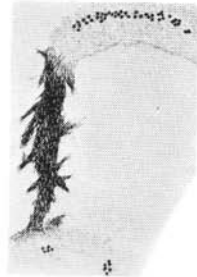
2



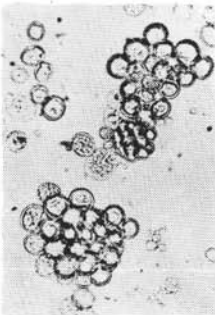
3



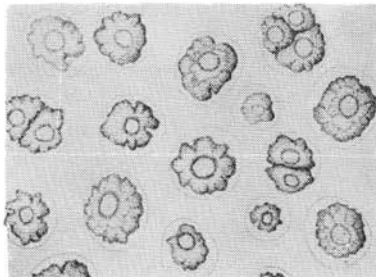
4



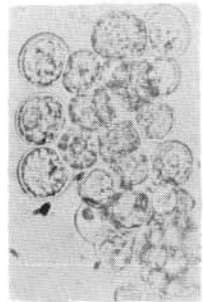
5



6



7



8



Abb. 9. ábra. Csendélet

nagy szerepe van a tájfestészetben az egyes országok színvilága közti különbségnek. „... egyikben más a piros, más a kék, egyikben több a levegő, kevés a másikban, súlyosabb az anyag. Úgy változik a szín, mint a gondolat...”<sup>10</sup> Ennek a más-más színvilágnak természetesen nem csak a légköri jelenségek az okai, s éppen ebben rejlik magyarázata annak, hogy a vásárhelyi művészek – s jelen esetben Endre Béla – olyannyira távol állnak Nagybánya friss színvilágától is. A vásárhelyieknek az a gondtalan természetszemlélet, mely a nagybányaiakra jellemző, nem lehetett sajátjuk. Hiszen jól tudták milyen nyomorúság van a tanyák falai mögött, s hogy a legelőkön milyen élet folyik, így nem tekinthették azokat pusztán szép színnek. Tehát a lefestett tájjal való emberi azonosulás nagyobb volt bennük, mint a bányaiakban. Ezen a közös jellemvonáson belül természetesen az alföldiek között is egyéniségüktől függően más más a festők színvilága. Itt Endre Béla középtájon áll. Láttuk, hogy meg van nála a nemes színek összehangolására való törekvés, de néha (csendéleteiben) a színekben való szinte öncélú gyönyörködés is. Nem véletlen, hogy eddig elsősorban a színekről volt szó, nála ugyanis fokozott jelentőséget kap a szín – „ma a színt érzem a legpoetikusabb elemnek a festészetben”.<sup>11</sup> – A vonalat amennyire lehet számúzi. Festésmódja széles ecsetnyomokból kápráztatja fel a jelenséget. „Tájképet, csendéletet széles pemzlivel vagy összefoglalásokkal kezdeni, aztán kisebb ecsetekre szorulni, nem kis pemzlivel megrajzolni”.<sup>12</sup> Tehát az egész képfelületen egyszerre dolgozva, lehetőleg együlésre fest. Ez a tűnő hangulatokra alkalmazott festői eljárás. Társadalmi érdeklődésük szordinójá-

<sup>10</sup> Endre Béla feljegyzései.

<sup>11</sup> Uo.

<sup>12</sup> Uo.

val ugyan, de megszólalnak a vásárhelyieknél és különösen Endre Bélánál a korszerű hangok. Nem olyan egyszerű tehát a kérdés, hogy elmaradtak-e a fejlődéstől, vagy sem. El is maradtak, meg együteműek is voltak vele, meg részben meg is előztek sokakat. Mert míg sokakból kivészett az ember iránti szenvedélyes érdeklődés, bennük megmaradt. S így megmaradt bennük a régi esz-közök igénye is, az újat inkább mint festésmódot vették át óvatosan.

Úgy gondolom, ilyen meggondolásokkal kell nézni Endre Béla tájképeit. Festészetét a tájjal való mélységes azonosulás jellemzi. „Jó volt ott ülni sokszor a Tisza partján . . . a csend, a nagy vonalak, színek, sejtelmes elúszások, a félelem és bátorság iskolája volt ez, a régmúltak örök folytonossága, ami mindig fényt és bölcsességet tükrözött.”<sup>13</sup>

Tájképeinek többféle csoportjait különböztethetjük meg. Egyéniségére talán a legjellemzőbbek az alacsonyhorizontú, szélesen elterülő rónaságot ábrázoló festményei (*Napsütéses tanya*, *Alföldi táj*, *Alföld*, stb.). A horizont ezeken általában a magasság egynegyedénél, vagy néha még alacsonyabban húzódik. A föld sávja keskeny, s rajta az emberlakta rész csak egy vékony csík. Így tudja elérni azt, hogy ezek a képei nemcsak egy kiragadott rész szépségét tárják elénk, hanem az egész Alföld végtelenségét, monumentalitását, melyben a festő is szinte semmivé törpül. A horizont alacsonyysága folytán az égbolt nagyjelentőségűvé válik itt, s a festő érzéseinek fő kifejezője lesz. Tudjuk, hogy a régi tájképfestők is igen fontosnak tartották az ég kifejező megfestését, különösen Constable, ő a következőket mondja erről: „Nehéz volna a tájképnek olyan kategóriáit megnevezni, amelyekben az ég ne lenne az érzés kulcsa, mértéke és fő alkatrésze . . . az ég a természetben a fény forrása és mindenben uralkodik . . . Az ég ábrázolása nagy nehézséget okoz a festőnek mint kompozíció, mint kivitel szempontjából . . .” – Az ég kifejezőerejét Endre Bélánál fokozzák a nagy változatossággal és mély értelemmel megfestett fellegek. A *Gorzai táj*, *Szeles idő* a legszebb példák erre. A felhőkbe, akárcsak a gyermek is, sok mindent belelátott, de nem csak hangulatokat jelentettek számára, hanem életének szimbólumaiként is tekintette őket. A felhők megfestésén kívül azonban nagyon izgatták még az égbolt napszakokkal járó különböző színváltozatai. Akár csak Monet a Rouane-i katedrális, ő is az Alföld egyes tájait sokszor csak egy óra különbséggel festette meg. Ezekből a megfigyelésekből aztán következtetéseket vont le egy-egy napszak döntő színhangulatára „a reggel rózsaszín, a dél kék, az este sárga, piros”.<sup>14</sup> Ennek a sorozatnak két legnagyobb darabja a *Hajnal* és az *Alföldi táj tanyával*. A *Hajnal* c. kép lényege a még élő nem bukkant, de már világító nap sugarainak hatása. E hangulat szolgálatában a természet különböző tárgyai és a fák, házak, kazlak teljesen elmosódnak, s a festő csak néhány ecsetvonással villantja fel őket. Az előtér zöld gyepe, a föld és a kazlak világos okker, valamint a házak fehér foltjai még halványak, az égboltot és az egész tájat álomszerű kékesrózsaszín fény önti el. A virradás hangulatát kevés festő tudta így visszaadni. Festésmódjának érdekessége, hogy a festékréteg nagyon vékony, szinte csak leheletszerű, sőt az okkert a tábla anyaga adja. Az Alföldi táj tanyával a természet naplemente utáni hangulatát sugallja. Sehoh sem olyan szép talán a naplemente, mint a pusztákon. „Leszáll a nap . . . a színek kezdenek élni a csendesség után, nem haragosak, szelíden változnak rózsaszínbe, lilába, szürkébe, homályba, sötétségbe . . .”<sup>15</sup> A képen

<sup>13</sup> Endre Béla: Có. 98.

<sup>14</sup> Endre Béla feljegyzései.

<sup>15</sup> Endre Béla: Có. 55.



ennek a békés hangulatnak véstjósító hatást adnak a haragos felhők. Sötét árnyékuk rávetül az előtér szántóföldjére, s a távoli házak és a gémeskút sziluettje is beleolvad ebbe a borongós hangulatba.

A hajnali és alkonyi tájképek sejtelmes világát oldja fel a festmények egy másik csoportja. Ezeken a festő már közelebb hozza a házakat, boglyákat, vagy ha távol is vannak az előtérbe állított fákkal, vagy hátrafelé kanyarodó úttal vezeti hozzájuk a szemet. Sokszor ábrázolja őket ragyogó napsütésben. Falusi utcarészleteinek hangulata előtérbe hozott házaival meghitté, bensőségesse válik. A képek megkomponálásánál mindig arra törekszik, hogy a centrális részekre főleg meleg színek kerüljenek, a hidegek a háttérbe és a kép széleire. Az előtér megmunkálását tudatosan markánsabbra veszi, míg a háttér fele fokozatosan elbágyad. Igyekszik minél jobban felhasználni a kadmium, a nápolyi sárga, a cinóber világító erejét (*Tanya, Alföldi tanya, Falusi utca, Csendes utca*). Sokat foglalkoztatja a festőt az élesen megvilágított házfalak megfestésének problémája. Tudjuk, hogy Koszta József azért, hogy a nap világitóerejét teljes élességében kiemelje, égboltjait sötét, mély kékre festette. Endre Bélánál viszont éppen az a sajátos, hogy a napfény az egész levegőt át-ítatja, s a kép minden tárgyán érezzük sugárzását. A *Tanya kora tavasszal* házaira még a hideg bágyadt, de nagyon éles nap süt. A csupasz fák és a gémeskút éles kontúrokkal rajzolódnak a szürkés-kék égbe. S a kristályos napsütés hatására a táj pasztelszíneiből árad a hideg. De hasonlóan finom tónusokkal tudja érzékeltetni a nyári perzselő nap hatását is. Az *Alföldi tanya* udvarán végigömlik a napfény s rózsaszínné festi a földet és a háztetőket, a különben sötét színek felett ez a színfolt uralkodik, s foglalja egységbe a képet. A sima nyugodt ecsetkezelés csak fokozza a mélységes csönd s a fülledt, álló levegő érzetét. Ezzel ellentétben a szürkésfehér, havas téli hangulatot is nemes egyszerűséggel tükrözik képei, s ezek között is különleges helye foglal el, a *Vásár*, melynek hangulatát az emberek nyüzsgése teszi meleggé.

Endre Béla az év egy részét mindig a Tisza partján, Mártélyon töltötte. Az ártéri erdőkben, füzesekben kereste és találta meg a pihenést és a harmóniát a zajosabb városi élet után. Ismerte ennek a tájnak minden arculatát, a homokos és ragyogó zöld partot, a hatalmas fűzfákat, s alattuk a mohás, süppedő talajt, a vízzel elöntött árteret, de az őszülő tájat és a hóval borított partokat is. A Mártélyon meglelt harmóniának egyik legszebb megfogalmazása *Tiszai táj* c. képe. Lassan meginduló olvadás idején készült. Valószínűleg ez a kép ihlette Juhász Gyulát 1914-ben írott *Olvadáskor* c. versére. A Tisza-part tökéletes csöndjét, megnyugtató harmóniáit megfogalmazó festmény a költő lelkében a nemzeti sors látomásává nő:

*Jön a tavasz már a magyar tavasz  
A hallgató hó olvadásba fog  
A vén magyar nap áldott hőt nyilaz  
A Tisza indul most vigyázzatok  
A Tisza indul. Téli bánatok  
Terhétől részeg, s árad dél fele.  
Vigyázzatok, medrében háborog  
Szláv és magyar keservek serege*

(*Olvadáskor* — Endre Béla képe alá)

Ezek a képeken a csöndes festésmódot gyakran váltja fel szaggatottabb, mélyebb színű, olajosabb festés. A fűzfaerdők mélyét ábrázoló festményein pedig gyakran szólnak meg a színek életképeire emlékeztető mélyebb regiszterei (*Fűzfák*), s ebbe a sötétségbe néha élénk színekkel jelzett emberalakok hoznak világosságot.

A tájfestés tehát Endre Bélánál is bizonyosfajta menekülés a társadalmi élet zajosságától, lármájától a természet csendjébe, egyszerűségébe. Képei – úgy érezzük – önkéntelen átmenetet alkotnak a barbizoniak „état d’âme”-ja és az impresszionisták „état des yeux”-je között. Soha sem festett pusztán a szemet kápráztató szép színek örömeért, mindig közösséget érzett a tájjal amit festett, s ezért képein a hangulati elem sohasem pusztán a színek harmóniájából származik, hanem emberi indítéka, emberi tartalma van. A „lélek állapota” ezért minden mozzanatában átjárja a szemnek örömet okozó palettaszíneket.

Különösen jól tanulmányozhatjuk ennek igazságát csendéletein, amelyekben ember alkotta és használta tárgyak, természeti szépségek szinte véletlenül sodródtak egymás mellé. A csendélet, mint műfaj különböző festői magatartások kifejezője lehet. Részben a tiszta formáé, ekkor a festőt csak az eléje táruló látvány téri, formai elemei érdeklik, s azok egymáshoz való kapcsolódása, részben a tiszta színé, amikor a látványból csak a színakkordot keresi ki a festő, szinte közömbösen azíránt, hogy milyen anyag, vagy forma hordozza a színt. Endre Béla egészséges festői ösztöne nem elégedett meg sem egyik, sem másik végllettel, hanem őt – akárcsak fiatalkori barátját Kiss Lajost, érdekelt a „tárgyak élete”.

Korai csendélete, a *Labdarózsák* még a régi sötét háttérű parasztképeire emlékeztet, de finom színösszetételeire már itt is felfigyelhetünk. Az egységes tördelésnélküli háttér majdnem fekete, ebből tisztán emelkednek ki az oldalról megvilágított tárgyak: az asztallap világos terítővel leborított síkja, egyik sarkán vörös kendővel, a fehér alapszínű – zöldpiros mintás – csupor és a sötétbarna népi díszű váza a zöldes labdarózsákkal. A sötét-világos ilyen aránylag éles ellentétét többi képein már csak ritkán találjuk. Itt is, mint tájképein, a színek tompított középértéke lesz jellemző rá, az élesen kivillanókat és a túl mélyeket a harmónia megteremtése érdekében kerüli. Témájában szokványos a *Csendélet üsttel* című festménye, mégis a megszokotton túl a képnek olyan erényei vannak, amelyek külön helyet biztosítanak számára csendélet festészetünkben. A kép bal felső sarkától a jobb alsó sarokig tartó átló mentén egyre kisebb és egyre közelebb fekvő tárgyakat sorakoztat fel a festő. Tudva-tudatlan van ebben valami „ellenperspektíva”. A tárgyak perspektíva szerinti kisebbedését reális nagyságuk kiküszöböli, a kompozíciót pedig lépcsőssé teszi. Ezt a tiszta képletet az előtérbe iktatott almás tál, citrom és paprika feloldja kissé, de nem semmisíti meg. Sőt az almás tállal egy másik fajta kompozíciós lehetőség merül fel a képen, az asztallappal párhuzamosan három kört látunk egyre magasabban (tányér, bögre, kancsó szája), ezek a magassággal egyre csökkenő átmérőjűek és síkjukat szinte brutálisan metszi a vörösrézüst ferde, nagy köre. Érdekes a négy kör egymáshoz való viszonya, a tányér ellipszise valóban párhuzamos az asztallappal – de a tányér alja már nem az – a bögre ellipszise az asztallaphoz képest kissé felénk fordul, ez a torzulás még erőteljesebb lesz a kancsó száján, s végül teljesen a sík felé billen az üst körvonalában. Ezek a torzulások olyan mértékűek, hogy egy akadémikusan fegyelmezett rajzoló-festő azonnal észreveszi, tehát Endre Bélának is látnia kellett, s ő mégis hagyta őket, sőt nyilván még jobban aláhúzta a torzulásokat. Mi lehetett ennek az

oka? Nála a csendélet éppen a látvány nyugodt tanulmányozását biztosítja, s most a látvánnyal ellentétes, téri problémák kerültek a képbe. Ki adhatott bátorságot Endre Bélának? Aligha tévedünk mikor határozottan Cézannera gondolunk. Cézannet hasonló megoldások izgatták és Endre Béla Bécsben megcsodálta Cézanne csendéleteit. A kép erősen kékesre hangolt színvilága is bizonyosság arra, hogy e csendéletben Cézanne ihletése talált utat a magyar Alföld pikúrájába. Az akadémia barnáit Cézanne is száműzte palettájáról és helyette az árnyalatok és színek finom kékes játékot kaptak nála. Cézanne-nál is gyakori, hogy az asztal lapjához képest a tárgyak látszata torzul, felénk és a sík felé hajlik, szinte két nézetből mutatkozik. De éppen Cézanne képeivel egybevetve láthatjuk, hogy Endre Béla milyen félenken alkalmazza az új térérzékeltetési lehetőséget s mennyire keveri a régivel. A csillanó fény anyagszerűségét Cézanne majdnem teljesen kikapcsolja, mert az a természetes téri viszonyokat képviseli, Endre Béla megtartja s ez által képében két festői akarat keveredik egymással, a beidegzett akadémikus látás, a széles ecsetjárás és a tér érzékeltesének félenken alkalmazott, inkább csak keresgélő formálása.

Ez a csendélet szinte egymagában is jól mutatja Endre Béla festői magartását. Ragaszkodik ahhoz, amit elődei csináltak, mert az szép, de festésmódban, látásban gazdagítja a modern művészettől tanultakkal, mert az is szép. Csendes egyezkedés folyik képein a megszokott és az új között, egyikhez sem tud százszázalékosan odaállni, mert sajnálja elhagyni a másikat, amelynek szépségeit jól látja. Csendéleteit a hétköznapok költészetének nevezhetjük. Kiindulópontja mindig a valóság és célja is az, soha el nem szakad a látható világtól, s nem akar abba beleerőltetni, nem valós, nem tapintható, papírízű jelképeket.

Interieurjeit is jellemzik a tájképeken és a csendéleteken megtalált szín-harmóniák, ezek a képei ismét nagyobb méretűek. Különösen nagy jelentőséget tulajdonít a tárgyak jó térbe komponálásának. Színei a szobák különböző megvilágításának hatására általában tompított zöld vagy vörös ósztónusúak. Főleg saját lakásának részleteit ábrázolja, biedermeier bútorokat, színes függönyöket, az asztalon álló szekrényes empire órát, zöld huzattal bevont díványait, karosszékeit. Néha egy-egy emberalak ül a bútorok között, ezeknek azonban egyéni jelentőségük nincs, beleolvadnak a szoba hangulatába.

Endre Béla festészetét képei elemzése után, valamint írásai és barátai valómásából hajlamosak lehetnének szelíd temperamentuma korától független kifejezésének tartani, ez természetesen nem így van. Ő is korának gyermeke, s érdekes megfigyelni, hogy ugyanabból az alföldi valóságból, amely egyformán táruult Tornyai és Endre Béla elé, mit ragadott meg az egyik, s mit a másik. Tornyai világa a dráma, elkeseredés és a dac. Endre Béla a népit is művészi vetületében szereti, ezért olyan gyakoriak csendéletein a vásárhelyi kerámia formái és színei. Tornyai azt ragadta ki az életből, amit gyermekkori emlékei alapján mélyen átértzett, a szegénysort. Endre Béla is azt ragadta ki az eléje táruló alföldi életből, amire finoman iskolázott ízlése rácsodálkozott. Ez egy kissé rányomta bélyegét Endre Béláról kiformalódott ítéletekre is, az erőteljes, robbanékony, drámai mindig hatásosabb is egyúttal. A csendbe és magányba vonulóval nehezebb az ismerkedés. De ha művészetünk drámai szólama mellett lírai szólama is vizsgáljuk, Endre Béla is elnyeri méltó művészi és emberi jelentőségét. Általában azt mondhatjuk, hogy művészetének az a része hat ránk igazi meggyőző erővel ma is, ahol gyermekkori és saját maga által átélt emlékeiből merít – táj, csendélet, interieur – a többen csak mély emberi beleérzése

és részvéte tükröződik. Valami belső drámát érzünk bennük – népeletképek – ami elszomorít, de nem készlet cselekvésre, kifejezőerejük nem éri el Tornyai vagy Koszta hasonló tárgyú átélt műveit.

Ha már most az európai művészethez való igazodását nézzük – Endre Béla éppen azok közül való, akik a maguk látásmódját európai módon igyekeztek kiművelni, anélkül, hogy egyik vagy másik stílusirányzatnak, egyik vagy másik mesternek utánzójává lettek volna. Önletrajzi írásából éppen úgy kiérződik, mint képeiből, hogy ismerte jól a nyugatiak izgalmas festői törekvéseit, de azt is látta, hogy idehaza, különösen a nehézkes vidéki környezetben, mindez gyökértelen lenne, az itteni emberek számára az is nagy dolog, hogy egy-egy színakkord finomságát, halk csengését megérik s nem keresik mindenáron a látvány leltárszerű részletezését. Endre Béla világosan látta, hogy meg kell érnie az időnek ahhoz, hogy Vásárhely együtemű legyen Párizssal. Ő Vásárhelyen élt, nem Párizsban. Jól tudta, hogy mi izgatja az ottani moderneket, s mind-ebből ő hazahozta azt, aminek megértését itthon remélhette. Nyilván érezte ő is a megalkuvást, ám ez nem a hitvallás megalkuvása volt, hanem a valósághoz való reális érzékű igazodás. Világosan látta, hogy az itthoni valóság más volt, mint amiben a nyugati művészeti forradalmak létrejöttek. Hogy ez mennyire így volt, lemérhető más Párizst megjárt festőink művein. Rippl-Rónai a rúzsozott dekadens színek ínycence lett itthon, akárcsak a késői Vaszary, Csók István pedig a tulipános láda magyarságának színeit finomította az impresszionisták leheletes szépségeihez. Ha az ő művészetükben végbement változást nézzük, s visszagondolunk az Endre Béláról mondottakra, azt hiszem értékelésében eleve el kell vetnünk a provinciális jelzőt s azt kell mondanunk, vele is az történt, mint más festőinkkel, a kint tanultakat az itthoni valósághoz alkalmazták, az egyik a szalonok parfümözött légköréhez, a másik az alföldi szegénység nyomorához.

\*

Befejezésül úgy érzem Lyka Károly szép megemlékező sorai határozzák meg legtömörebben Endre Béla festészetének lényegét – „Bár Endre Béla Párizsban, Olaszországban tanult, művészete egészen az Alföldé. Benne, s nem külföldi tanulmányaiban gyökerezik stílusa. Ez halk hangú, finom változatokban gazdag, kerüli a föltűnő ellentéteket, ereje a nyugalom. Ilyen a táj amelynek festő költőjévé lett, de ilyen az ember is aki ezeket az elemeket képpé alakította. Ritka eset, hogy egy művész ilyen tökéletesen azonossá válik azzal a világgal amelynek tehetségét szentelte.”

*László Emőke*

#### DIE MALEREI VON BÉLA ENDRE (1870—1928)

Béla Endre stellt die grosse ungarische Tiefebene als eine besondere, traumhaft feine, doch kotige, traurige Welt dar.

Das Lebenswerk von Béla Endre steht einsam nicht nur unter den heimischen Stilbestrebungen des ersten Viertels im XX. Jh., sondern es wurde durch sanften Charakter und verfeinerte Farbenkultur auch von den Malern der grossen ungarischen Tiefebene — die übrigens ähnliche Kunstwollen hatten — abgesondert. Endre strebte eine charakteristisch ungarische Malerei lyrisch und fein zu schaffen. Daneben war er vielleicht der einzige unter den tiefländischen Malern, der die moderneren malerischen Richtungen des Zeitalters infolge seiner hohen Kultur und empfindlichkeit am tiefsten mitgeföhlt hatte. Eben heutzutage ist das zu be-

tonen, weil das Problem des Konservatismus und der Progressivität in der Streiten über die ungarische tiefländische Malerei immer wieder emportaucht.

Béla Endre war bescheiden, er fürchtete die grosse Öffentlichkeit; darum waren seine werke über die Grenzen Südungarns auch vor den Zeitgenossen beinahe unbekannt, und es hat sich natürlich auch bei seiner kunsthistorischen Erwertung ungünstig ausgewirkt. Nur einige schöne Erinnerungen sind nach dem Tode erschienen, aber es gibt noch keine eingehende Monographie die sich mit der Kunst von Béla Endre beschäftigt. Um diesen Mangel zu ergänzen sollte man seiner Oeuvre-Katalog zusammenstellen. An den Gedenkaustellungen (Hódmezővásárhely 1950, 1958; Budapest 1951) konnte man viele bisher unbekannte, ungefähr 200 Gemälde von ihm kennen lernen. Auf Grund dieser ist die Malerei von Béla Endre bloss in grossen Zügen zu studieren, ohne ein vollständiges Bild darüber gegeben zu haben. Aus seinen Briefen, von seinen Freunden ist es nämlich offenkundig, dass er schnell und viel gemalt habe.

Dieser Beitrag handelt von der malerischen Kultur vom europäischen Niveau von Béla Endre und er schildert, wie das alltägliche mühselige Leben seiner engeren Heimat an Endre's Gemälden erscheint. Die Verfasserin analysiert die werke der Kunstart und dem inhalt gemäss von den Genrebildern über die Landschaftsdarstellungen bis zu den Stilleben und Interieuren. Diese Reihe zeigt zugleich den Übergang von dem dramatischen Ton von Munkácsy zu der hellen Farbenstimmung der Impressionisten.

*Emőke László*