

SÁMÁNESZKÖZ VOLT-E AZ AVARKORI „ÍR-TARTÓ CSONTTÉGELY”?

Az 1943. évtől kezdve, számos régészeti munkában hivatkoztak a *mokrini* kora-avar temető 8. sírjának „csonttégelyére” és ennek felületét borító faragott állatalakokra.¹ Azok a messzemenő következtetések, amelyeket *László Gyula* ezekhez fűzött, arra készítetnek, hogy a tárgy valódi rendeltetésére rámutassak. Annál is inkább szükséges ez, mert *László* azt mondta, hogy sokat jelentene, ha tudnók, hogy a mokrini 8. sírban fekvő íjas, harcos-vadász férfi (avar sámán) mit hordott a tégelyben, mert valószínű, hogy tartalma valamilyen varázs-erejű szer volt.²

Először is vizsgáljuk meg a tárgyak eredeti elhelyezését, rendeltetését, összefüggését a kérdéses sírban. *Szasszer János* eredeti vázrajza (*I. kép*) és leírása után, csak az 5., 8. és 12. sorszámú mellékleteknél találunk *László* közleményében helyzeti eltérést.³ Így a leírás ismétlése helyett csupán csak a sírban lelt tárgyakat sorolom fel a vázrajz számozásának megtartásával és a sírmellékletek összképét mutatom be (*I. tábla*).

Mokrin (Dun. Ban., J.), Banat, Milan Dobroszavljev tégláetőjének agyagbányája, Vodoplav-dűlő). Kora-avar temető (75 sír), Szasszer János feltárása (1913—1943). Vojvodanski muzej, Novi Sad.⁴

8. sír. Mélysége 197, hossza 215, szélessége 150, fenéken 90 cm. A jó megtartású férficsontváz hossza 172 cm. K—Ny-i irányú, hanyatt fektetett csontváz, karok és kezek a törzs mellett kinyújtva.

A sír felső szélesebb részének fenekén (150 cm mélyen) a keleti fejjégen, lókoponya a zablával, mellette vas hevedercsat, a nyugati végén kutya csontváza, és néhány, sírbahányt lócsont.

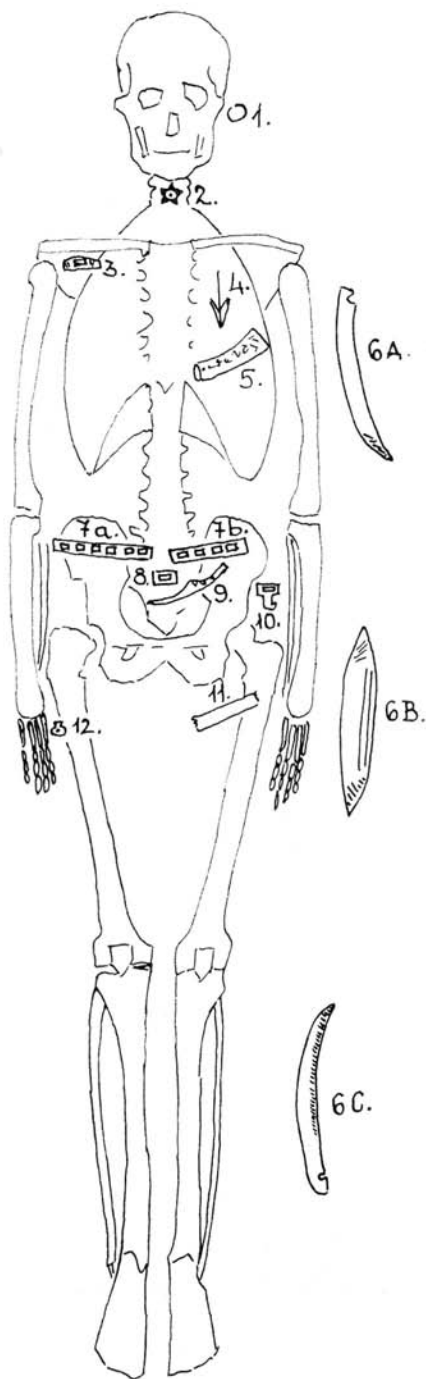
A férficsontváz mellékletei: 1. Rosszezüst *fülkarika*. 2. Betétes *üvegpassztagyöngy* öt dudorral, fehér-piros-kék színezéssel. 3. *Csontpecsek* hurok számára. 4. Hármasszárnyú *nyílhegy* vasból. 5. *Csonthüvely*, hossza 9, átmérője felső végén 3,4, alsó végén 2,4 cm. Belseje üreges, külső fényezett felületén karcolt figurális rajzok vannak. Két végén két-két, keresztben átellenesen átfúrt nyílása van. Szélesebb végével a bal felkar irányában, keskenyebb végével pedig a gerinc felé rézsútosan lejtve, a

¹ *László Gyula*, A koroncói lelet és a honfoglaló magyarok nyerge: *Archaeologia Hungarica* XXVII (1943) 74. l., 50—51. kép. — *László Gy.*, A honfoglaló magyar nép élete. Bp. 1944., 89., 3. kép.; *László Gy.*, A népvándorlás lovasnépeinek ősvallása. Kolozsvár 1946, 5., 1—4. kép.; *László Gy.*, Études archéologiques sur l'histoire de la société des avars: *Arch. Hung.*, XXXIV (1955) 154., 39. kép. — *Kollautz, A.*, Der Schamanismus der Awaren: *Palaeologica*, IV. 3—4, Osaka (Japán), 1955, 294., 4. ábra (Kny.). — *Csallány, D.*, Archaeologische Denkmäler der Awarenzeit in Mitteleuropa. Budapest, 1956, 164. (Mokrin). — *Seoba naroda*, Zemun 1962, 22., 9. ábra.

² *László Gy.*, A népvándorlás lovasnépeinek ősvallása, 22.

³ I. m., 5., 1. kép.

⁴ *Csallány, D.*, *Arch. Denkm.* 1956, 164—165., 663. sorsz. — *Seoba naroda*. Zemun 1962. 19—22., ábrákkal. A temető publikálatlan.



bordákon feküdt. 6. *Ijcsontok* három csoportban a bal oldalon. 7. *Övdiszkek* szalag alakú csontlemez-párból, faragott geometrikus mintákkal. 8. Téglalap alakú övzáró *bronzkeretpánt*, amely nem a szalag alakú csontlemezdiszkekkel feküdt egy vonalban, hanem azoktól lentebb, a keresztcsonton húzódott. 9. Megmunkált *szarv*, az íj ajzásához és kibogozásához szolgált. 10. *Övhorog* az íj függesztéséhez. 11. *Vaskés*, töredékes állapotban. 12. *Csontgomb* a jobb kéz ujjainál, a combcsont felé; körte alakú, hossza 2,5 cm. Nemcsak teljes hosszában, hanem gömbölyödő részén keresztben is átfúrt. A darab, nyakával felfelé a jobb könyök felé irányult.

A *mokrini* avar temető egyike a legkorábbi avar temetőknek. Temetési rítusával, leletanyagával a Körös—Maros-vidéki fülkesíros avar néptörzs leletanyagához kapcsolódik.

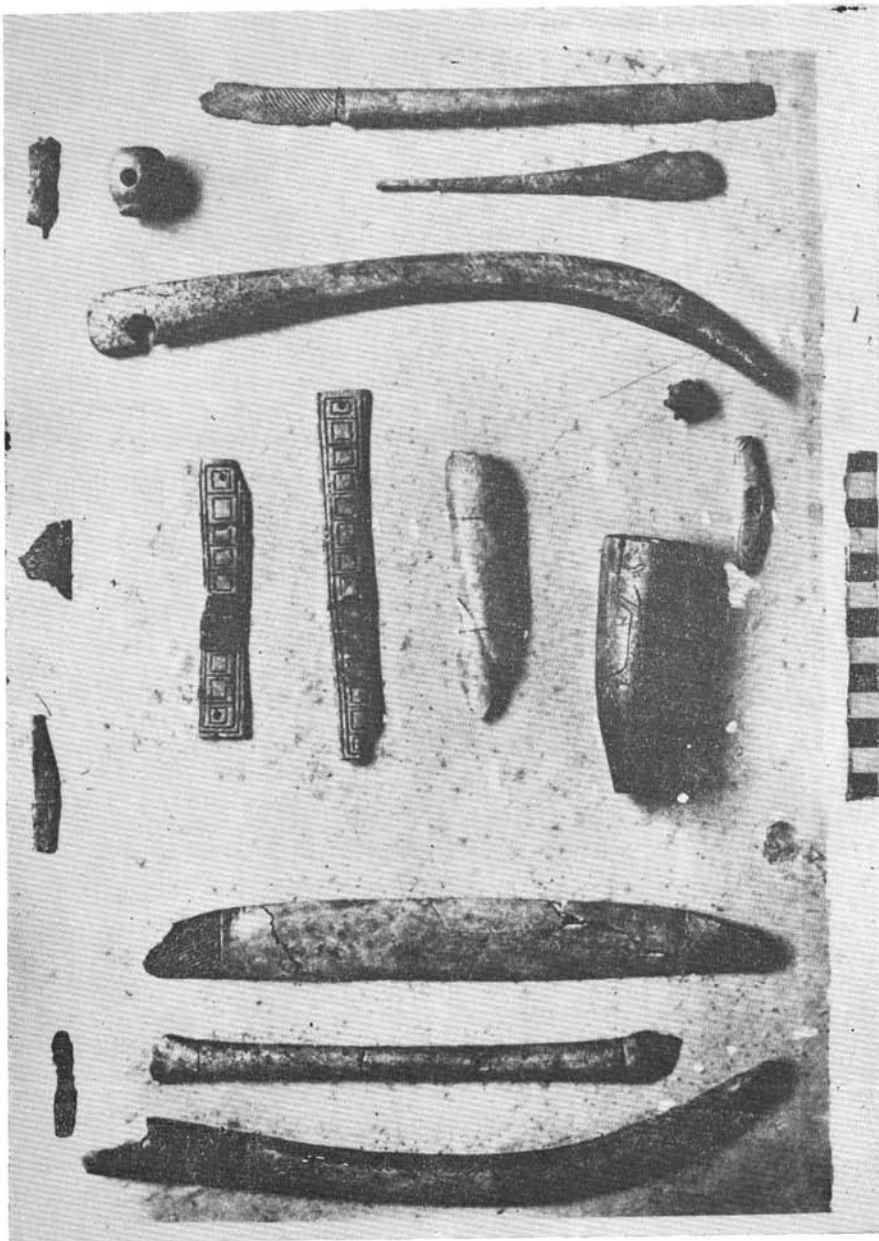
László Gyula, az „*íj-melléklet*”, a „*csonttégely*” és annak rajza alapján gondolt arra, hogy a mokrini 8. sírban „*sámán*” nyugodott. Lehetségesnek tartotta, hogy az íj itt nem mint fegyver került a halott férfi mellé, hanem mint varázslóeszköz, mivel a sámánkodás legrégebb eszköze nem a dob volt, hanem az íj.⁵

El kell vetnünk azt a feltevést, hogy a mokrini 8. avar sírban az *íj* mint varázslóeszköz kerülhetett a sír földjébe, hogy ezen az alapon a férfi sámán volt.

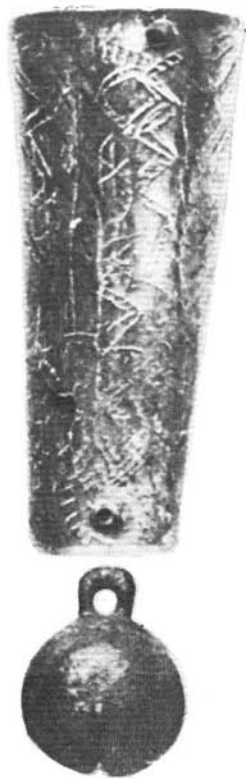
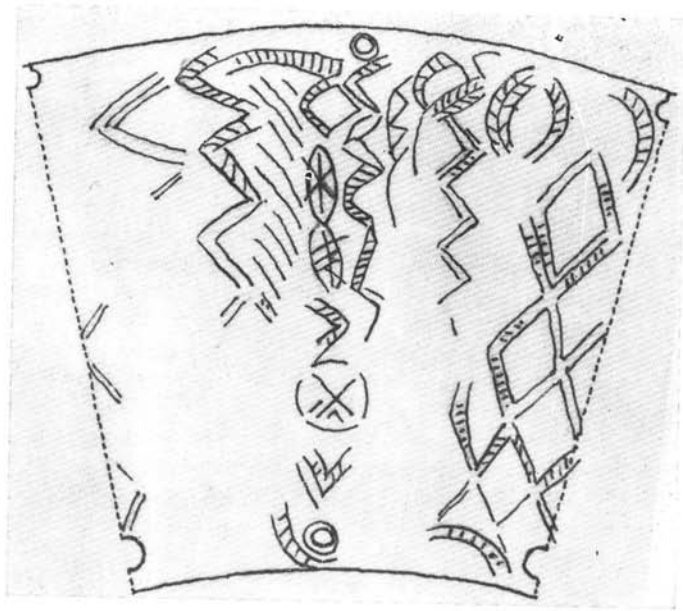
A mokrini 31., 63., 67. avar sírok *íj-mellékleteit* is hasonlóképpen helyezték a sírba, anélkül azonban, hogy azoknál a férfi csontvázaknál bárki sámánokra gondolhatott volna. De idevonhatjuk a *nyílhegy-mellékletes* sírokat (19, 46, 53, 62. sír) a nyílhegyeivel, illetőleg a nyílcsomóival együtt. Mint jellemzőt megemlítem, hogy a 62. sírnál jobb oldalt 5 nyílhegy feküdt szétszórtan K-felé irányuló csúccsal, míg a 6. nyílhegy a szív táj felett a bordákon feküdt, hegygel Ny-felé, ugyanúgy mint a 8. sírnál láttuk.

1. kép. Mokrini, Grab 8. sír

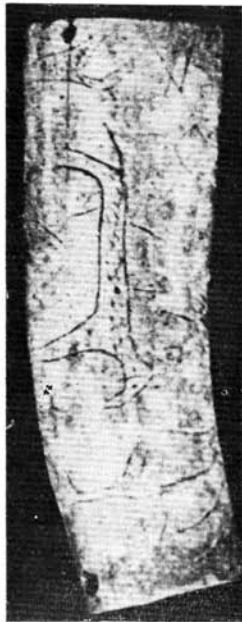
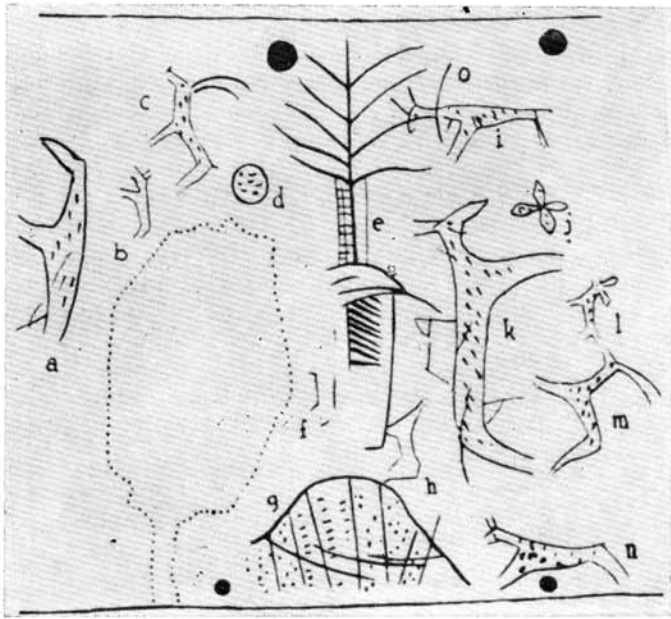
⁵ László Gy., A népvándorlás lovasnépeinek ősvallása, 22.



Mokrin, Grab 8. sir



2. kép. Szeged-Kundomb Grab 218. sír



3. kép. Mokrin, Grab 8. sír

A Tisza-Maros-vidéki fülkesíros avaroknál, de a Szeged vidéki vagy az ország minden avarkori temetőinek anyagában is, tömegesen találunk íjakat, nyilakat, nyílhegycsomókat, de nem hiszem, hogy ezekből Lászlón kívül bárki is sámáni varázslóeszközökre következtethetne. Az íj sírbahelyezése nem különleges temetési vonás, nem varázslóeszköz, hanem az eddigi adatok tanúsága szerint általános szokás, s mint ilyen, *fegyvermellékletként került a harcosok sírjába.*

A többi mokrini leletmelléklet közül, László még a 8. sír „csonttégelyét” jelöli meg mint sámáneszközt. Előbb mint avar só(?)-tartót, később mint kenőcsös tégelyt bűvös erővel, ír- és pomádé-tartót stb. A sámánizmus ezen vélt tárgyi bizonyítékával — úgy gondolta — összhangban állott a kérdéses csonthüvely állatcsoportos díszítménye, amelyen a világmindenség ábrázolását, az avar ősvallást vélte megtalálni.

László a mokrini kenőcsös „csonttégely” szerkezetét rekonstruálta is.⁶ Csak az a baj, hogy a csonthüvelynek az eredeti fekvéstől (1. kép 5) a rekonstrukcióig nagy utat kellett megtennie ahhoz, hogy az övre kerülhessen, szűkebb nyílásával pedig felfelé fordulhasson, és így belőle kenőcsös „csonttégely” születhessen meg. Ilyen indokolatlan utazást a sírban a csonthüvely ténylegesen nem tett meg, nem került az övre, nem fordult meg szűkebb nyílásával felfelé, nem vált belőle pomádé-tartó csonttégely, hanem változatlanul továbbra is megmaradt azon a mellkasi részen, amelyen öblösebb nyílásával feküdt felfelé, mégpedig más rendeltetéssel, amelyre a következőkben rátérek.

A csonthüvelynek a bal oldali övhorogra való felfüggesztése önkényes (i. m., 2. kép), mert nem rajta, nem alatta, vagy nem közelében találták, és hozzá nem a „helyreállított” beállításban. A bal oldali övhorog, úgy a 8. sírban, mint a 12., 46., 63. mokrini sírban kétségtelenül függesztési célra szolgált, de nem a csonthüvely, hanem az íj számára. Más adatok figyelembevételével, ez a rendeltetés még azokban az esetekben is megállapítható, amikor a nyíltegez szintén jelen van.

Az öv jobb oldali részének helyreállításánál is találunk Lászlónál tévedést (i. m., 8. lap, 2. kép). Ugyanis az 1. kép 12. számú körte alakú csontgomb sem úgy feküdt, mint ahogyan azt a rekonstrukciós rajz kívánta. A tárgy gombos végével volt lefelé, nyakával a jobb könyök felé irányult. Így sem mint csontfejes bot, sem mint korbácsvég nem függhetett az övről. De természetesen elképzelhető, hogy a fej irányába, felfelé irányították. Ha azonban a körte alakú csonttárgy méretarányait nézzük, kiderül, hogy botfejnek túlságosan kicsiny. Korbácsvég még lehetne, de az ilyen irányú felhasználását kétséggé teszi a körte alakú csonttárgynak nemcsak keresztben, hanem hosszanti irányban való átfúrása is, amire korbácsvég alkalmazásánál nem volt szükség. Ennek a csontgombnak rendeltetését is másutt kell keresni.

Visszatérve a „csonttégely” szerkezetének önkényes rekonstrukciójához (i. m., 8. lap, 3. kép), a fordított elhelyezésen túl még meg kell jegyeznem, hogy a sírban a tubus-záró csontgomboknak, csontlapocskáknak, csontszögecseknek nyoma sem volt. Elképzelhető ugyan, hogy ezeket nem csontból, hanem fából vagy szaruból készítették, de ezeknek esetleg fakorhadék vagy szarupor alakjában megfigyelhető nyoma maradt volna. Ugyanígy sónak vagy festékes masszának is. Ilyenirányú megfigyelésekről azonban nem tudunk. A csonthüvely kigondolt szerkezetének meg-rajzolása, az ide nem vonható tubus-szerkezetek analógiájára teljesen indokolatlan. Ilyen alapon sokféle rendeltetést is belemagyarázhatunk.

A megoldást itt csak azok az azonos alakú és rendeltetésű csonthüvelyek biztosítják, amelyekből néhányat bemutatok. Egyet azonban már most is lerögzíthetünk, hogy sem a csonthüvely síri helyzete, sem László eddigi tárgyi bizonyítékai, szerkezeti

⁶ Uo., 8. l. 2—3. kép.

elképzelései sem elégségesek ahhoz, hogy sámáni célra szolgáló kenőcsös „csonttégelyt” produkálhassanak. A csonthüvely állatkompozíciós rajzát pedig csak akkor ítélni meg helyesen, ha magának a kérdéses tárgynak valódi rendeltetését már tisztáztuk.

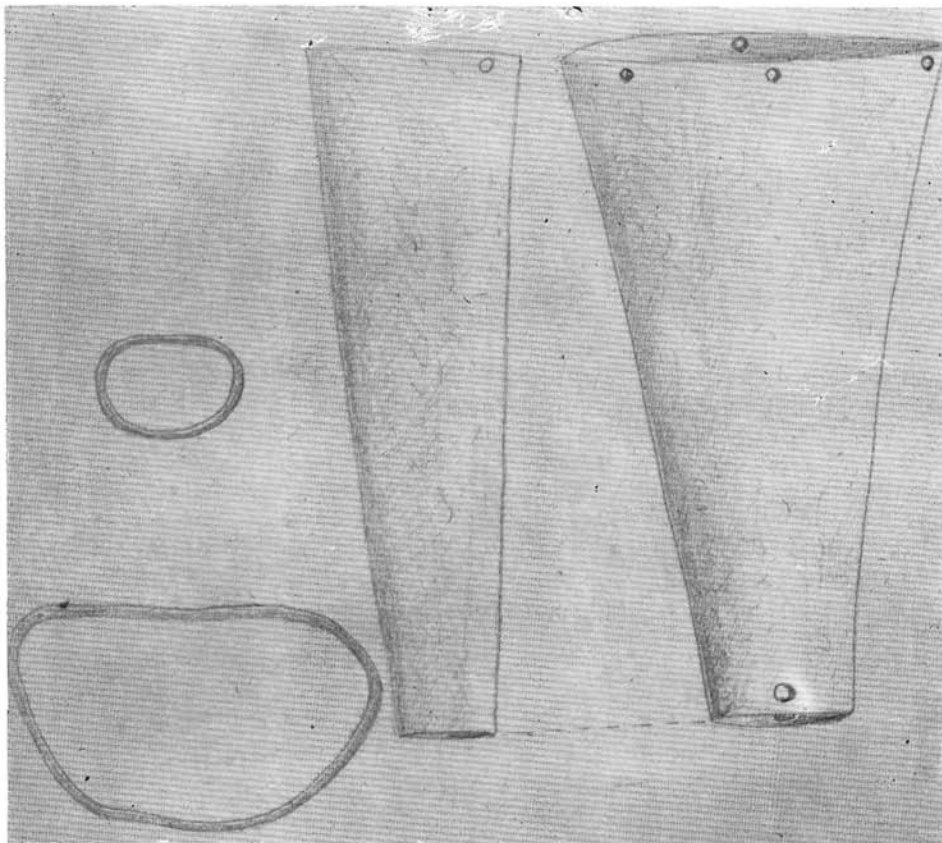
*

A *Szeged-kundombi* avarkori temető 218. sírjából, a mokri „csonttégellyel” azonos alakú, rendeltetésű, és díszített olyan csonthüvely került elő, amely az eddigi téves elgondolásokat és messzemenő elképzeléseket megszünteti, a probléma megoldását pedig a helyes útra tereli.



4. kép. Szentes—Berekhát (Buzi), Grab 117. sír (1); Gräberfeld an Keszthely (Sörházkert) (2); Győr, Téglavető-dűlő Grab 258. sír (3)

A kundombi sírban, amelyet Cs. Sebestyén Károly tárt fel:⁷ 100 cm hosszú gyermekcsontváz feküdt, ölbe tett kezekkel. A farcsont alatt tülök alakú, 7 cm hosszú üreges *csonttárgy* volt, amelynek külső felületét figurális és geometrikus mintázattal díszítették. Két végén, két-két átellenes irányú átfúrás látszik. Az alsó, szűkebb nyílású végénél akasztófüles, gömb alakú *bronzcsörgő* feküdt. A lábszárak közt *vaskés* húzódott. Ennek vége alatt indadíszes *kisszíjvég* és ovális „*bronzkarika*” voltak. A koponya felett apró szegletes „*vaskapocs*”.



5. kép. Ártánd, Grab 218. sír

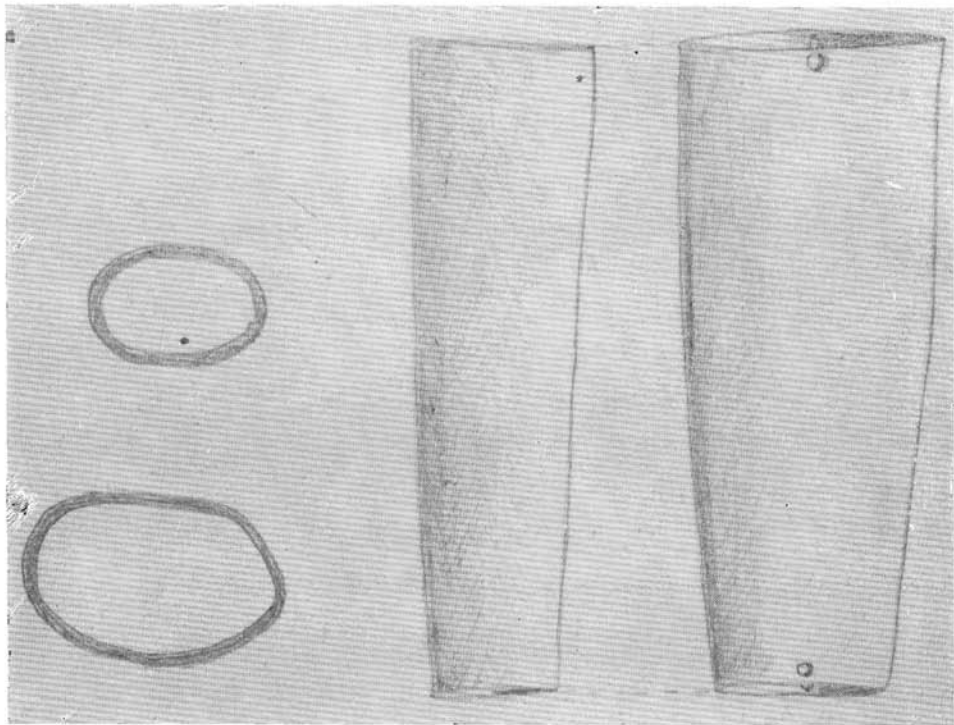
Az elmondottakkal kapcsolatban a következő megjegyzéseket tehetjük.

A gyermek derekán bőrvöv volt, amelyen (valószínűleg bal oldalt) *kés* függött. A *kisszíjvég*nek *övszíjvég* szerepe volt; a *vaskapocs*: *övbújtató*, az ovális *bronzkarika*: ovális alakú bronz *övcsat*. A tülök alakú *csonttárgy* a *bronzcsörgő* felső tartó részét alkotja, amelynek alsó, szűkebb végébe rögzítették *bőrszinórral* a *bronzcsörgő* fülét, a kettős átfúráson át. A *csonttülök* öblösebb felső végén levő nyílások segítségével, a *csörgő tartóját* a gyermek nyakába, vagy övéhez (esetleg jobb oldalt hátul) kötötték fel, ugyancsak *bőrszinórral*. A kundombi 218. sír tárgy-

⁷ A temető még közöletlen. Szeged, Múzeum.

mellékleteinek fényképét itt nem mutatom be; a csörgőt és csörgőszárat helyes beállításban és összefüggésben a 2. kép érzékelteti.

A mokrini 8. sír „csonttégelye” is, a kundombi 218. sír száras csörgője segítségével, ugyancsak kétrészes gyermekcsörgő 3. (kép) és nem sámán ír-tartó tégelye. A mokrini csörgőszár (1. kép 5) és gombja(?) (1. kép 12) egymástól külön került. De az oldalátúrásról látszik az összetartozandóság, még méretben is. A sírba kerülésének magyarázata, hogy igen gyakran avar sírokban előfordul, hogy a gyászoló



6. kép. Ártánd, Grab 218. sír

gyerekek, szüleik mellé helyezik legkedvesebb tárgyukat. Így került a harcos mellére gyermekének száras csörgője, lábához pedig kedves kutyája.

Mokrinnon, Szeged-Kundombon kívül, találkozzunk még más csörgő-készlettel, az elsorolt darabok kiviteli elve szerint. Így a *keszthelyi* temető anyagából, ahol a csörgőszár „zabla oldalrésze(?) néven szerepel, a csörgőfej pedig „bronzbulla”-ként, amely szintén száras csörgő, a száron három soros rácsmintával⁸ (4. kép 2).

Az *ártándi* avar temető 218. számú gyermeksírából két, csontból készített, díszítetlen csörgőszárat ismerünk (5–6. kép).⁹ Kétségtelenül ezeknek a rendeltetése is azonos volt az előzőkével.

A hazai avar kori anyagból gyarapítani lehet a példák számát.

⁸ Hampel J., A régibb középkor emlékei Magyarhonban, I. Bpest 1894, 95–96., XCIV. t. 5, 6.

⁹ Publikálatlan temető. Debrecen, Múzeum. Kralovánszky Alán szívessége folytán közlöm a rajzokat.

A Győr, Téglavető-dűlői 258. sír gyermekcsontváza mellett: „csonthenger, rajta széléhez közel kerek nyílás, oldalán kördíszítések (síp?)”, valamint „bronzcsörgő, rajta ruha lenyomata, belsejében vasrozsda”, kerültek elő tömör bronzvándísz-sorozat társaságában. (4. kép 3)¹⁰ A csont csörgőszár és a bronzcsörgőfej összetartozása itt is kétségtelen.

Szentes-Berekhát (Buzi-féle föld) 117. sírjában egyedül volt a bemutatott csont csörgőszár (4. kép 1).¹¹ Díszítése egyszerű, rákarcolt ágyminta.

Szarkel—Belaja Vezsa-i ásatások kazárokori emlékrétegéből való egy csontból készült csörgőszár, amelynek felületén gazdag, bevéselt állatvilág-kompozíció tárul elénk, ugyanúgy, mint a mokriini csörgőszáron. Az állatok jobbról balra haladva fogják körül a kereszt alakú központi fát (7. kép). A gyermekcsörgő csontszára, szerzője szerint „szarucső, amely valószínűleg tömlő nyaka.”¹²

Ahány csörgőszárát ismertettek eddig, annyiféle volt rendeltetését illetően a kutatók véleménye. Pedig a gyerekek nyakába akasztott, vagy övre kötött csörgő ma is megvan a népi használatban. Azt a célt szolgálja, hogy a ház körül játszadozó gyerekek jelenlétét mindég ellenőrizhessék.¹³

Esetleg idesorozható az a figurális mintákkal díszített csontlap is, amelyet Szabadka mellett Nosan (Noszán), Pörös pusztán találtak. A felső fűzőnyílások itt is megvannak, de a villa alakú alsó végen hiányoznak.¹⁴

A felsorolt példányok időben felölelik az egész avarkort, a szarkeli csörgőszár pedig a X. századba sorolható.

Az ismertetett adatok alapján, most már feleletet adhatunk arra, hogy mit is hordott a mokriini 8. sír „sámánja” a „tégelyében” „varázs-erejű szer” helyett: szépen szóló gyereksörgőt, a csontszárát díszítő, a gyerekek számára szolgáló mesés állatvilággal. Olyan ez, mint a mai gyerekeknek szóló képeskönyv állatalakkal, felületdíszítésekkel, geometrikus mintákkal.

Az említett példákon túlmenően, nem kívánok a csörgők számos előfordulására és szerepére kitérni. Ilyen az ordasi temető 5. sírjából is került elő.¹⁵ De lószerszámdíszként avarkori lovassírokban is gyakran előfordulnak.¹⁶

Csallány Dezső

¹⁰ Fettich N., Győr a népvándorlaskorban. Győr 1943, 23, XIX. t. 1—23; (csörgőszár: 23, br. csörgő: 22).

¹¹ Publikálatlan griffes-indás jellegű temető. Szentes, Múzeum. — Csallány D., Arch. Denkmäler der Awarenzeit in Mitteleuropa. Bp. 1956, 196. l., 899. sz.

¹² M. I. Artamonov, Xazarszkaja kreposzt Szarkel: Acta Arch. Hung., VII (1956), 321—341., 27., 28. kép.

¹³ Móra F., Néprajzi vonatkozások szegedvidéki népvándorlaskori és korai magyar leletekben: Ethn., XLIII., 54.

¹⁴ Seoba Naroda, Zemun 1962, 54., 1. ábra.

¹⁵ Hampel J., i. m., 77. t. 2.

¹⁶ Eisner, J., Devínska Nová Ves. Bratislava, 1952, 12. t. 1,3 (79. lovassír); 21. t. 2,5 (147. lovassír); 45. t. 15 (401. lovassír); 47. t. 8 (412. lovassír); 81. t. 14 (804. lovassír); 89. t. 10,12 (842. lovassír).

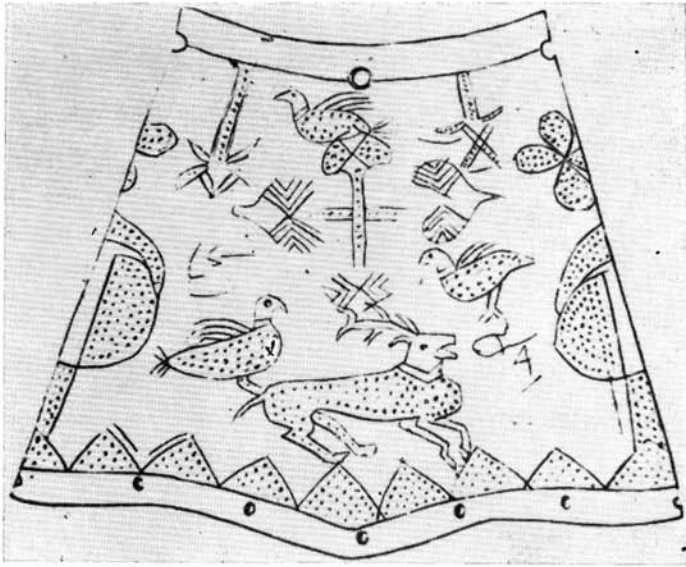


Abb. 7. kép. Szarkel, (U. d. S. S. R.)

WAR „DER KNOCHENTIEGEL ALS SALBENBEHÄLTER“ EIN SCHAMANENGERÄT IN DER AWARENZEIT?

Seit 1943 wurde in zahlreichen archäologischen Werken auf den „Knochentiegel“ des 8. Grabes in dem frühawarischen Friedhof von *Mokrin* und auf dessen die Oberfläche bedeckenden geschützten Tierfiguren Bezug genommen. Die weitgehenden Folgerungen, die von Gyula László an diesen angeknüpft wurden, haben mich zur Aufdeckung der wirklichen Bestimmung dieses Gegenstandes bewogen. Und das ist umso mehr notwendig, weil es auch nach den Worten Lászlós vieles bedeuten sollte, wenn wir wüssten, was der in dem 8. Grab von Mokrin liegende, mit Bogen versehene Kämpfer-Jäger (awarischer Schaman) in dem Tiegel mit sich getragen habe, denn es sei wahrscheinlich, dass sein Inhalt irgendein Zaubermittel gewesen sei.

Die ursprüngliche Anordnung der Gegenstände im 8. Grab von Mokrin bringe ich auf Grund der ursprünglichen Skizze (Abb. 1). Bei László finden wir bei den Beigaben Nr. 5, 8, 12 positionelle Abweichungen. László hat auf Grund der „Bogenbeigabe“, des „Knochentiegel“-s und der auf diesem befindlichen Zeichnungen daran gedacht, dass ein Schaman in dem Grab gelegen habe.

Die Voraussetzung müssen wir jedoch verwerfen, dass der Bogen als Zaubermittel in die Erde des Grabes gelangt sein dürfte, somit der Mann aus diesem Grund Schamane gewesen sei. Die Bogen — Beigaben der Gräber Nr. 31, 63, 67 von Mokrin, die Pfeilspitzen — Beigaben (Gräber Nr. 19, 46, 53, 62), dann die Nischengräber des Theiss—Maros Gebietes, aber auch alle Bogenbeigaben enthaltenen Gräber des Landes bezeugen uns, dass das Niederlegen des Bogens in das Grab nicht ein eigenartiger Zug der Beerdigung ist, der Bogen ist also nicht ein Zaubergefäß, sondern sein Niederlegen ein allgemeiner Brauch und als solcher gelangte der Bogen als Waffenbeigabe in die Gräber der Kämpfer.

Von László wurde noch der „Knochentiegel“ des 28. Grabes von Mokrin als Schamanengerät bezeichnet. Früher betrachtete er diesen knöchernen Gegenstand für einen awarischen Salz (?) — Behälter, später für einen mit Zauberkraft versehenen Salbentiegel, Pomadenbehälter usw. Mit diesem vermeintlichen sachlichen Beweis des Schamanentums soll auch die tiergruppenartige Verzierung der fraglichen knöchernen Hülse — glaubte er — in Einklang gestanden haben, auf der er die Darstellung des Weltalls, die awarische Urreligion glaubte angetroffen zu haben. Die Struktur des „knöchernen Tiegels“ wurde von ihm auch rekonstruiert.

Die Bestimmung des „Knochentiegel“-s entscheiden die folgenden Funde: Kindergrab Nr. 218 von Szeged-Kundomb (Abb. 2), die Kindergräber von Keszthely (Abb. 4,2), Ártánd Nr. 218 (Abb. 5—6), die knöchernen Röhren mit geometrischen und Figurschmuck versehen und die zu diesen gehörenden bronzernen Schellen von dem Kindskelett des Grabes Nr. 258 aus dem Friedhof von Győr, Téglavető-dűlő (Abb. 4,3), von dem Grab Nr. 117 des awarischen Friedhofes von Szentes-Berekhát (Abb. 4,1) und aus dem chazarischen Denkmälermaterial der Ausgrabungen von Sarkel—Belaja Vezsa (Abb. 7). Alle diese waren Kinderschellen mit geschmückten oder ungeschmückten Knochenröhren, diese wurden auf den Hals oder den Gürtel gebunden, um zu wissen, wo das Kind herumgeht. Heutige ethnographische Daten unterstützen gleichfalls die Ansetzung dieses Brauches. Die aufgezählten Exemplare umfassen zeitlich die ganze Awarenzeit, das Schellenpaar von Sarkel lässt sich in das X. Jahrhundert einreihen.

Auf Grund der angeführten Daten können wir jetzt schon eine Antwort geben auf die Frage, was der awarische „Schamane“ des 8. Grabes von Mokrin in dem „Tiegel“ an Stelle der „zauberkräftigen Salbe“ bei sich getragen haben mag: eine Kinderschelle mit schönem Klang, die Knochenröhre mit einer für die Kinder bestimmten Fabel-Tierwelt geschmückt. Es ist so etwas wie das heutige Bilderbuch für Kinder mit Tierfiguren, mit Oberflächenschmuck und geometrischen Mustern.

Über die angeführten Beispiele hinausgehend will ich mich auf die zahlreichen Vorkommen der Schellen und ihre Rolle hier weiter nicht mehr auslassen, da sie in Reitergräbern der Awarenzeit als Pferdegeschirrschmuck gleichfalls häufig vorkommen.

Dezso Csallány