

KISKUNDOROZSMA-VÖRÖSHOMOK DŰLŐI LELETEK

1960 január elején, a kiskundorozsmai József Attila Termelészövetkezet egyik traktorosa szántás közben, a Vöröshomok dűlőben, egy kisebb dombon embercsontokat talált. A csontok mellett, a csontok körül kard, zabla és kengyel töredékei is előkerültek. A múzeumba szállított csontok között lócsontok, lópata is volt.

A lelőhely a Kiskundorozsmáról kiinduló kiskunhalasi út mentén, a 6. km kőtől további 250 m-re, s a műúttól délkeletre 150 m-re van. Az országutat itt a Sia csatornán átvezető közúti híd keresztezi. Ugyanezen a helyen a másik, „Nevetlen” csatorna is van, amelynek vizét zsilippel szabályozva engedik a Siába.

Hitelesítő ásatást a bejelentés után egy héten át végeztük.

A Vöröshomok dűlői domb északi lejtőjén öt 5×5 m-es szelvényt ástunk, s a szelvények egyik oldala pontosan az észak–déli irányt mutatta (1. kép). A lovassír a II. szelvényben volt. Hitelesítő ásatásaink során azt tapasztaltuk, hogy a homokos talajt kb. 75 cm mélységig forgatta meg a traktor, s a napvilágra került sír eredetileg 60–70 cm mélységben lehetett eltemetve.

Az I. szelvényben, 130 cm mélyen egy kerek hulladékgödör szájníválására bukkantunk. Ez az *I. gödör* köralakú foltban jelentkezett. Átmérője 96 cm. A felszíntől 254 cm mélyen volt a fenéke, s a gödör lefelé szélesedő, méhkas alakú, s a szájníválástól függőleges irányban húzott vonaltól kifelé 14–14 cm-rel volt szélesebb. A gödör vastag hamus rétegéből szarmatakori cseréptöredékek kerültek elő. A restaurálás során a cserepekből egy nagyobb agyagedényt sikerült helyreállítani (XV. t. 6.). Az edény finoman iszapolt, barnásszürkére égetett, erősen korongolt. M. 45, Sz. 14, Ő. 26 cm. Egy másik hasonló idomú edénynek csak a felső kétharmadát (XV. t. 7.), s egy harmadiknak csak az alsó harmadát (XV. t. 5.) rekonstruálhattuk.

Ugyancsak az I. szelvényben, az 1. gödörtől 45 cm távolságra a *II. gödör* 112 cm átmérőjű szája mutatkozott, szintén 130 cm mélyen. Homorú fenekét 219 cm mélyen bontottuk ki, s az előbbihez hasonló, méhkas alakú gödör szájától húzott függőleges vonaltól 12–12 cm-re kiszélesedett. Ennek a gödörnek alján egy edényfenékből kialakított orsókarikát és egy szájerem töredékét találtuk (XV. t. 1., 3–4. képek).

A II. szelvényünket az I. szelvényhez déli irányban csatlakozva tártuk fel. Ennek a szelvénynek csaknem a közepén találtunk rá a lovassír még megmaradt, de szétdőlt vázrészeire. Ezek között hat kerek, áttört, két aklaszeggel felerősíthető ezüst veretet (XIV. t. 7., 7a.), két aranyozott ezüst lemeztöredéket (XIV. t. 5–6.) találtuk.

Az I. és II. szelvény határán bontottuk ki a *III. gödröt*. Ennek átmérője 110 cm mélyen 128, fenéke a felszíntől 248 cm-re volt, amelyen edénytöredékek voltak (XV. t. 5.).

A II. szelvény északkeleti sarkában szintén volt egy hulladékgödör, 125 cm mélyen szájátmérője 70, mélysége további 98 cm. Lefelé szélesedett, s a fenekén 170 cm átmérőjű. Alján vastag hamusréteg volt.

A IV. szelvényünk meddő volt. Az V. szelvényünk a II.-hoz dél felől csatlakozott, s erről külön rajzot is készítettünk (3. kép). A délnyugati sarkában, nagyobb felületen vörösre égetett agyagtapasztást rombolt szét az eke. Úgy látszik, hogy itt egy szarmatakor lakóház állott. Padlószintje 65–68 cm mélyen, foltokban került kibontásra. A gondos feltárás után úgy láttuk, hogy megközelítőleg téglalap alakú

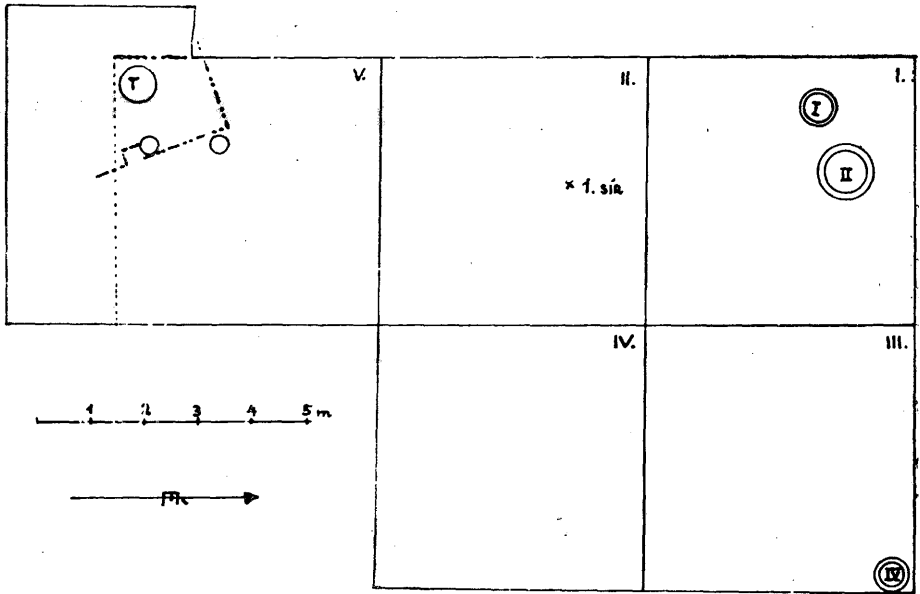


Abb. 1. kép

volt a ház, kissé a földbe volt mélyítve és ennek az északkeleti sarkát, illetve részletét bonthattuk ki. A ház $3,1 \times 4,3$ m méretű maradványának ÉK-i sarkában 50 cm átmérőjű, nagyméretű oszlop helyét, s a keleti, hosszabbik oldal mellett, talán az egykori bejárat mellett egy másik, karólyuk állott, amelynek átmérője 31 cm. Itt láttuk, hogy a ház padlószintje döngölt volt, s legalul sárgagyagot terítettek. Megfigyelhetjük, hogy az agyagpadlót megújították. Ezt is a vélhető bejárat mellett tapasztaltuk. Itt két réteg között kormos, fekete, laza réteget találtunk.

Az V. szelvény DNy-i sarkában 90 cm átmérőjű, erősen átégett tűzhely maradványaira bukkantunk. Felső rétegét ennek sem kémélte az eke. A tűzhely alapozását jellegzetes késő szarmatakorai hombár cserepeiből rakták össze.

A Vöröshomokdűlői domb tetején több helyen láttuk, a mélyszántás agyagtapasz darabjait hozta felszínre, s így arra gondolhattunk, hogy ezen a helyen több lakóház is állhatott.

A nagyméretű agyagedényeknek analógiáját is ismerjük. Párducz Mihály: A szarmatakor emlékei Magyarországon III. kötetében (Arch. Hung. XXX.) Debrecen–Hajdúböszörményi útról (i. m. CXXXVII. 3), Hajdúhadházáról (i. m.

CXXXVIII. 5.), Hajdúszoboszlóról (CXXXIX. 31.) és Büdszentmihályról (i. m. CXL. 24.) mutat be hasonlókat. Ezek valamennyien a Kiszombor–ernőházai csoportba tartoznak és i. u. 270–350 körüli évekre datálhatók. Nem tévedünk akkor, amikor ennek a Vöröshomok dűlői településnek még fellelhető nyomait a IV. század második felére keltezzük.

*

A lovassír mellékleteként előkerült *kard* pengéjén, kétoldalt a kardhüvely farost maradványai helyenként, foltokban maradtak meg. Kétélű, szablamarkolatú (XIV. t. 1., 3. kép). H. 76, kardmarkolata további 9,5 cm. Keresztvasa szintén 9,5 cm. A kard pengéje, a keresztvasnál 5,5, végénél 2,5 cm.

Kengyel töredékek. Az egyik kengyelnek megmaradt két oldalszára, a talp szélességéből néhány cm. A másik kengyelnek csak egyik oldalszára volt megmenthető.

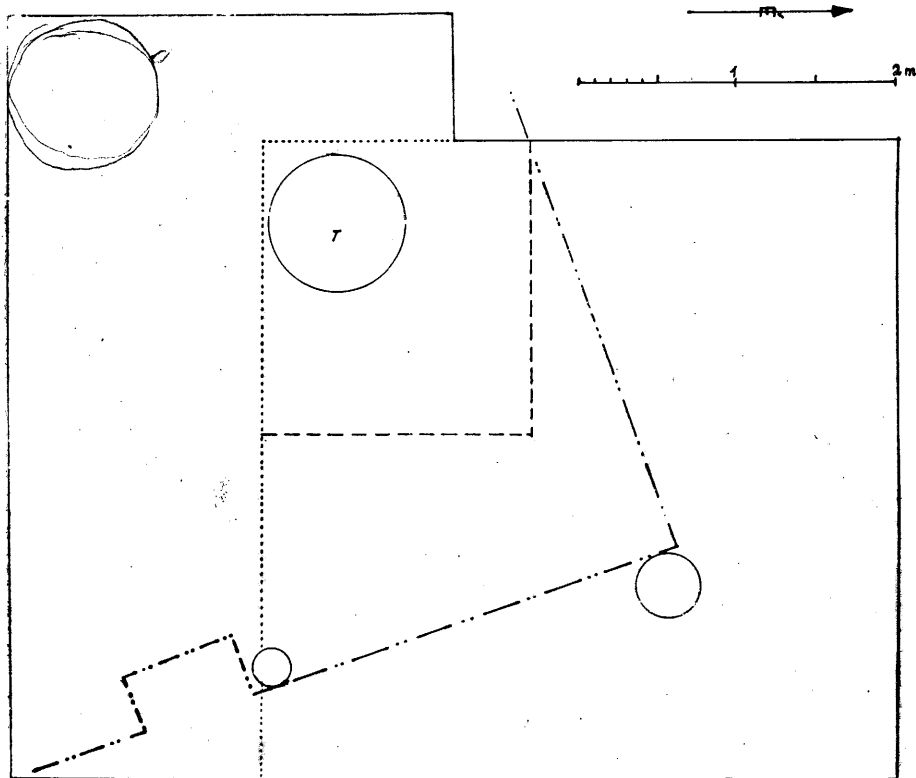


Abb. 2. kép

Egyiknek sem maradt meg a füle. M. 14,5, Sz. 13,2, talp szélessége 3,7 cm (XIV. t. 3–4.).

Feszítőzabla töredék. Csuklós szerkezetű, s ebből csak az egyik tag maradt meg, az oldalszárral és karikájával (XIV. t. 2.).

Ezüstlemez rubadisz (?) töredéke. A töredék olyan kicsiny méretű, hogy rendeltetését határozottan megállapítani nem lehet (XIV. t. 6.). Feltehetőleg kétféle pon-

colóvassal készült. Az egyik kicsiny, vékony metszetű lehetett és ezzel húzták meg a palmetta alsó részénél a vonalkákat. A másik poncolóvas nagyobb és kissé ovális alakú volt. Magát a palmetta formáját és vonalait ezzel a vassal képezték ki. A domborítás alig vehető észre, a minták az ezüstlemez felületéből éppen csak kiemelked-



Abb. 3. kép

nek. Mind a vastagabb vonalakat, mind a kidomborodó részeket a nagyobbik poncolóval, annak többszöri, egymás mellé történő ütögetésével alakították ki.

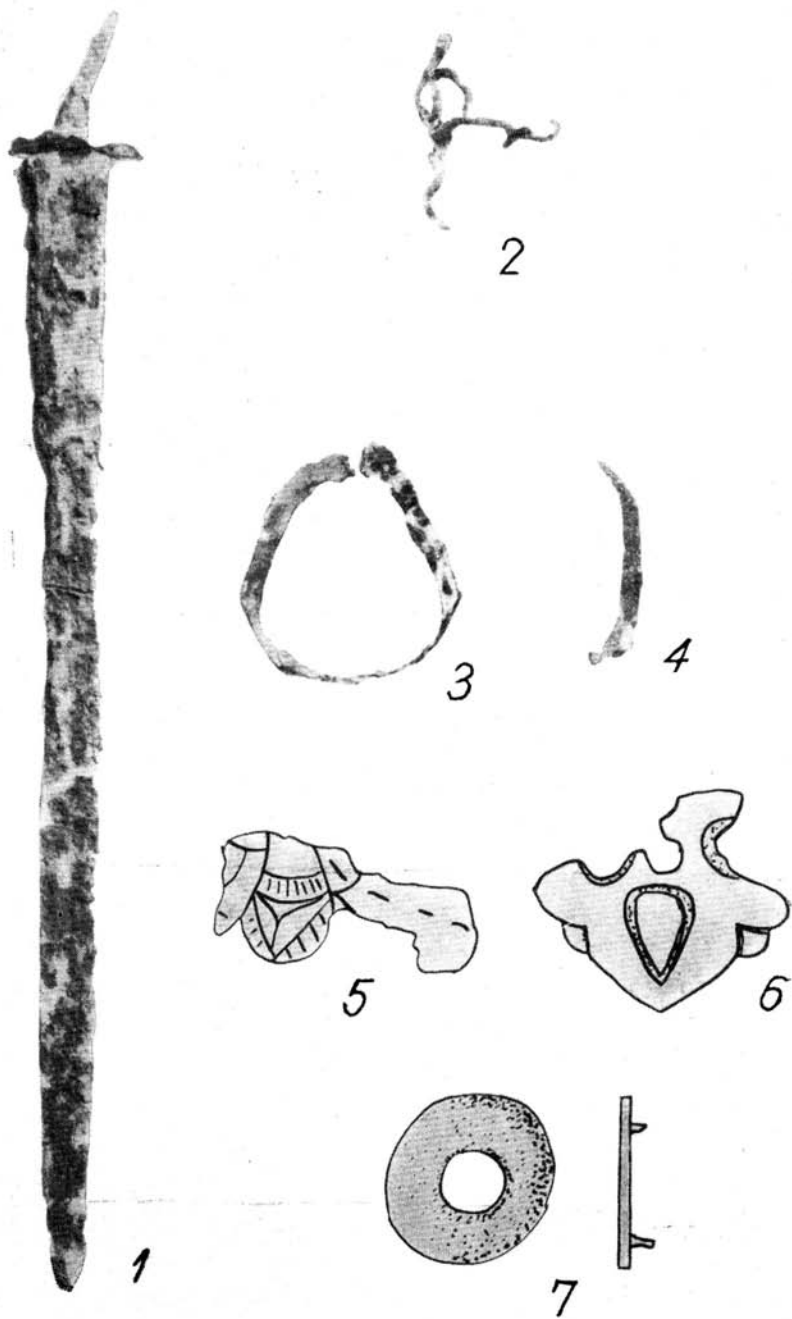
Kerek, áttört bronz pitykék (XIV. t. 7., 7a.). 6 darab, valószínűleg ruhadíszek (?). Felerősítésükre, a pitykék fonákára, két szegecset forrasztottak. Méretük: átm.: 2,0 cm, vastagságuk (az aklaszeggel 4 mm).

Ruhadisz töredék, rosszezüstből, aranyozott háttérrel (XIV. t. 5.). A háttér aranyozásának szokása a honfoglaló magyaroknál általánosan el volt terjedve.¹

Lócsontok, koponya nélkül, egy darab patával.

A lelőhely ismertetésekor elmondottuk, hogy a Vöröshomok dombon előkerült és megbolygatott sír egymagában állott és a hitelesítő ásatások során újabb sírokat nem találtunk.

¹ Fettich Nándor: A honfoglaló magyarság fémművészete. Arch. Hung. XXI. 1937. VI. fejezet.



Kiskundorozsma—Vöröshomok dúlő. 1.: cca 1:5; 2—4. cca 1:4; 5—7.: cca 1:1.

Az ilyen magányos sírok, ill. temetkezési szokás a honfoglaló magyarság vezető- és középrétegére jellemző.² A lócsont azt bizonyítja, hogy lovastemetkezéstről van szó. A honfoglaláskori lovastemetkezésekről legutóbb Uzsocki András írt.³ A lovas- és nyerges temetkezés gazdag néprajzi párhuzamait László Gyula gyűjtötte össze és dolgozta fel.⁴

Említettük, hogy a mi lovassírnk bolygatott volt, s anyagának nagy részét szántás alkalmával gyűjtötték össze. Az ellenőrző ásatások során már nem volt módunk és lehetőségünk, hogy a sírról rajzokat, vagy fényképeket készíthessünk. Az ilyen felvételek pedig nagyon sokat segíthetnek a különböző temetkezési szokások megfigyelésénél, a későbbi elemző kutatásoknál, s esetleg egyes népcsoportok emlékeanyagának meghatározásánál, vagy szétválasztásánál.

*

Kétélű kardjaink legutóbbi összefoglalását Szőke Béla munkájából ismerjük.⁵ Az eddig előkerült 26 darab kard ismertetése során Szőke Béla úgy látja, hogy azok általában a X. század első kétharmadából származnak. Mi a kardunk korát a XI. századforduló éveire helyezzük.

A kardok magyarországi elterjedését vizsgálva Fettich Nándor két csomópontot állapít meg:⁶ a Duna középső folyása mentén az egyiket, Székesfehérvár központtal és a másikat a Tisza felső könyöke körül. László Gyula vizsgálatába bevonva a helynevek kutatását is, elterjedésüket a *Megyer törzs* hatalmának kiterjesztésével hozza kapcsolatba.⁷ Szőke Béla a kétélű kardokat a honfoglaló magyarság általa megállapított második csoportjához köti és László Gyula véleményét elfogadva, szintén a *Megyer törzs* tulajdonához tartozónak állapítja meg.⁸ A kardok Szabolcs megyei sűrű előfordulását Dienes István a dukátus intézményeivel magyarázza.⁹

A Kiskundorozsma-vöröshomoki kard szablya jellegű markolata külön figyelemre méltó (XIV. t. 1., 3. kép). Hasonló szablya-markolatú kardot Sátoraljaújhelyről,¹⁰ Budapest-Mexikói útról,¹¹ Szentes-Szentlászlóról¹², Szentbékálláról,¹³ (Veszprém megye), Mohácsról¹⁴ (két darab), Újfehértóról¹⁵ (Szabolcs-Szatmár megye) ismerünk.

² Lásd többek között: Szőke Béla: Adatok a Kisalföld IX. és X. századi történetéhez. Arch. Ért. 1954. 119—132.

³ Uzsocki András: Honfoglaláskori magyar lovassír Ötvenyben. Arrabona 4, 1962, 19—22.

⁴ László Gyula: Ósvallásunk nyomai egy szamosháti kocsis történetben. Kolozsvár, 1945.; László Gyula: A koroncói lelet és a honfoglaló magyarok nyerge. Arch. Hung. XXVII. 1943. III. fejezet.

⁵ Szőke Béla: A honfoglaló és kora Árpád-kori magyarság régészeti emlékei. Régészeti Tanulmányok I. Budapest, 1962. 81—84.

⁶ Fettich Nándor: A prágai Szent István kard régészeti megvilágításban. Szent István Emlékkönyv, III. kötet, Budapest, 1938. 508.

⁷ László Gyula ismertetése Fettich Nándornak a 6. jegyzetben említett cikkéről, a Folia Arch. I—II. kötetében, a 231—233. oldalakon.

⁸ Szőke Béla i. m. (1962) 83. old.

⁹ Dienes István: A honfoglaló magyarokról írott tanulmánya: A kisvárdai vár története, Kisvárdai, 1961. 177.

¹⁰ László Gyula: A honfoglaló magyar nép élete. Budapest, 1944. 122.

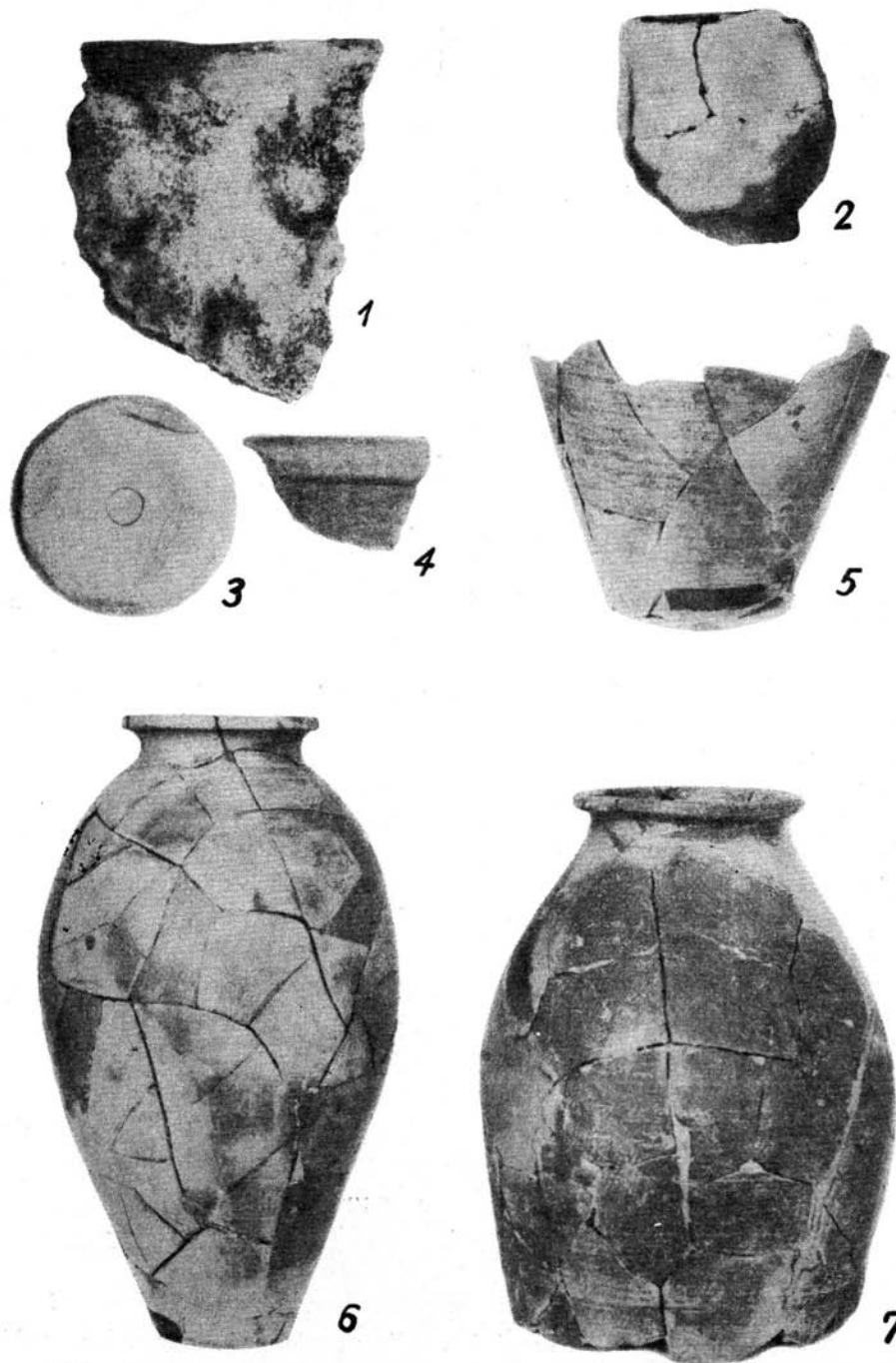
¹¹ Nagy Lajos: Pest város eredete. Tanulmányok Budapest múltjából, III. kötet 18.

¹² Széll Márta: XI. századi temetők Szentes környékén. FA. III—IV. 234.

¹³ A Történelmi Múzeum Fegyvertári Napló 11/1905. leltári szám alatt (A leletkataszter alapján, lásd 1000. címszó alatt).

¹⁴ Történelmi Múzeum 2/1951. leltári szám alatt (Leletkataszter: 682).

¹⁵ Újfehértó, a nyíregyházi múzeumban (leletkataszter: 1169).



Kiskundorozsma—Vöröshomok dűlő. 3.: cca 1:1,3; 1., 4.: cca 1:2; 6—7.: cca 1:3;
5.: cca 1:5,5

A sátoraljújhelyi és a Budapest-Mexikói úti kardokról szólva Fettich Nándor a markolattal kapcsolatban a szablyáktól való *átvételt* állapít meg.¹⁶ László Gyula az ilyen kardmarkolt formákat magyar ötvösök *átalakítási kísérletének* véli.¹⁷ Kralovszky Alán a Szentés-szentlászlói kardmarkolatot *keverékformának* tartja.¹⁸

A mi véleményünk szerint a tárgyalta kardmarkolat formák létrejöttét mereven, a kard és a szablya közé való formai átmenettel nem lehet magyarázni. A szablyák és a kardok használata közé átmeneti időszakot közbeiktatni szükségtelen. Egyrészt csak csekély számban találunk szablya markolatú kardot, másrészt a szablyák a kardok teljes elterjedéséig és általánossá válásáig egyidejűleg voltak használatban. A szablya és a kard használata más-más kéztartást igényel. Az ilyen szablya-jellegű markolattal a kardot nehézkesen és csak egy irányban lehet használni. A célszerűség miatt is kétségbevonható az ilyen formai átmenettel való magyarázat helyessége.

Kérdés, hogy a szablyamarkolatú kardok azonos származású harcosok (a Megyer törzs egy ethnikai összetevője, vagy a törzssel baráti kapcsolatot tartó katonáskodó népcsoport¹⁹) fegyvereit jelentik-e, vagy pedig valóban keverékformának tekintendők. Égető szükségletként jelentkezik kardjaink metallográfiai elemzése, amely esetleg igazolná feltételezésünket, hogy az ilyen kardokat a többiekkel nem azonos műhelyekben kovácsolhatták.

Az előkerült szablyák, ill. kardok számából semmi esetre sem következtethetünk valamilyen „kardos”, vagy akár „szablyás” csapatok létezésére. A magunk részéről a „szablyásokat”, „kardosokat” *katonai csapatok vezetőinek tartjuk*. Nem értünk egyet Szőke Bélával, aki szerint a kétélű kardok a vezetőrétegtől a középrétegen át, a köznépig, egyaránt használatban voltak.²⁰ A kardok leletegyüttesében található olyan kengyel-, ruhadisz- stb. típusokat, amelyek az általa megállapított társadalmi rétegződés valamelyikéhez köthetők. De ha pusztán régészeti ellátottságukat²¹ nézzük, a közöttük levő, általunk megállapított „társadalmi”, „vagyoni” különbségek csekélyek, személyi tartalmúak. A sírokba tett, rangjelző jelentőségű nyilak száma megközelítőleg azonos. Hitelesen feltárt síroknál, vagy zárt leletnél a kard mellékletű sírokban négy nyílcsúcsot találtak²² (Ladánybene-Benepuszta, Székesfehérvár-Demkőhegy, Székesfehérvár-Rádiótelep és Szered (Sered, Csehszlovákia).

Korábban észrevettük, hogy az ország területén a külföldi pénzek nagyjából megfelelő égtájról kerültek elő. Ezt a kalandozások tényének tulajdonították. Kralo-

¹⁶ Fettich Nándor i. m. (1. jegyzet), 53. oldal.

¹⁷ László Gyula 1944. i. m. 122.

¹⁸ Rég. Tan. I. 113., 883. jegyzet.

¹⁹ A törzsi keretek szétrobbantása után nem adhatták az új típusú, erősebb fegyvert ellenséges beállítottságú törzs katonai vezetőinek kezébe. A kardoknak a Megyer törzssel való kapcsolatának megvilágítása után ez magától értetődő. A magunk szemszögéből megerősítve látjuk László Gyula nézetét.

²⁰ Szőke Béla 1962. i. m. 83 és lásd még a 22. jegyzetet.

²¹ Lásd Kralovszky Alán kutatásait: Embertani adatok és módszerek újabb alkalmazási lehetőségei a régészetben. Anthropológiai Közlemények 3. (1959) 17—32. További irodalom: Kralovszky Alán: A papi honfoglaláskori temető. Nyiregyházi Jóna András Évkönyv III. 1960. 37. 12. jegyzet.

²² A Szentés-szentlászlói köznépi temető 13. sírjában szablyamarkolatú kétélű kardot találtak, 6 darab nyílcsúccsal. 1. E magas nyílcsúcsszám nem jelenti a harcosnak a környező köznéppel egyenrangú voltát, s nem jelenti, hogy a köznép soraiban is használatos volt a kétélű kard. Nem zárja ki azonban a köznépi származását, — gondoljunk a bocsai fejedelem kettős övére! 2. Összekapcsolhatjuk-e a sok bizonytalan adatból ezt a kardtípust a magasabb, hatos nyílcsúcsszámmal? Sajnálatos, hogy sírleletünkéből a nyílcsúcsok hiányoznak. Pedig akkor megerősítését, vagy éppen elvetését kapná fent említett gondolatunk, hogy ezek a „szablyamarkolatú, kardos” emberek gazdagabbak vagy más származásúak (?) lévén, talán más kereskedelmi érdeklődésűek voltak. Ezt a hipotézist döntően el a metallográfiai elemzés.

vánszky Alán nézete szerint²³ ez a kérdéses irányú kereskedelmi kapcsolatokat is jelenti.

Az ország területén előkerült 11 darab bizánci pénz közül 5 darab Csongrád, és 1 darab Bács-Kiskun megyéből ismeretes. Kralovánszky szerint Északkelet-Magyarországnak és a Hajdúságnak (Sátoraljaújhely, Újfehértó — B. A.) is voltak bizánci kapcsolatai.²⁴ Nyilvánvaló viszont, hogy kardunk eredetének vizsgálásakor Bizánc felé nem érdemes kutatnunk.

Az arab dirhemek forgalma 950 körül állt le,²⁵ tehát ezeket a kardokat 950 után (!) már nem szerezhették be kelet felől. Ha ezek a kardtípusok mégis keleti eredetűek lennének, úgy *legkorábbi* példányoknak (X. század közepe) kellett lenniük. Így az „átmeneti forma” megjelölés lenne valószínű.

A Tisza—Maros vidék leletanyagát Dienes István Gyula népének tulajdonítja.²⁶ A szállásterület a Tiszán átnyúlva a mai Szeged környékét is magában foglalta.²⁷ Így a mai Kiskundorozsma pontosan a határon feküdt.

*

Számos hiányosság miatt csak feltételezésekre szorítkozhattunk. A kérdések felvetésénél nem tettünk többet: felvillanó gondolatokat írtunk le, hogy a későbbi kutatások tudják eldönteni, hogy melyik feltételezésünk iránya volt a helyes.

Kézenfekvőnek látszik sírleletünknek a X. század utolsó éveire való keltezése, mivel a Megyer törzs ekkor terjesztette ki hatalmát Gyula Tisza—Maros közti területére.

Hajlandók vagyunk bizonyos fenntartásokkal a Kiskundorozsma-vöröshomoki honfoglaló sírleletet úgy tekinteni, hogy az a Megyer törzs egyik „hadnagyának” hagyatékából való, akit az újonnan meghódított, nagy fontosságú terület őrzésével bíztak meg. Változatlanul fenntartjuk a lehetőségét, hogy a „szablya-markolatú kardos” honfoglalók egy másik törzs, talán Gyula katonai vezetői lehettek, akik 950 előtt, kelet felől szerezték be fegyverüket.²⁸

Bálint Alajos

²³ Kralovánszky Alán, 1960. i. m. 34—36.

²⁴ Uo. 6. kép.

²⁵ László Gyula: A honfoglaló magyar nép élete, Budapest, 1944. 114—121. László Gyula: Jegyzetek a nagyszentmiklósi kincsről. FA. IX. 1957. 151. Nem osztjuk Kralovánszky Alán nézetét, aki a dirhemek előkerülése alapján a Kisalföld és a Felső-Tiszavidék anyagának hasonlóságába a Tisza—Maros köz régészeti emlékeit is besorolja. Vidékünk leletanyaga élesen eltér a fenti — valószínűleg kabar (lásd: Dienes István i. m.) — területekétől.

²⁶ Dienes István: A bordányi honfoglaló magyar asszony lószerszáma. Móra Ferenc Múzeum Évkönyve, Szeged, 1956. 50.

²⁷ Uo. 53a. jegyzet.

²⁸ A hitelesítő ásatásokon dr. Trogmayer Ottó munkatársunk is részt vett. Közreműködéséért itt is köszönetet mondunk.

FUNDE VON KISKUNDOROZSMA-VÖRÖSHOMOK

Im Januar 1960 kam ein Reitergrab beim Tiefpflügen im Flurteil Vöröshomok von Kiskundorozsma auf dem Gipfel einer kleineren Anhöhe ans Tageslicht. Aus den Grabbeigaben — es waren: ein zweischneidiges Schwert mit Säbelgriff, Bruchstücke vom Steigbügel, das Bruchstück eines Stangengebisses, Bruchstücke von Silberplatte als Kleiderschmuck, durchbrochene rundliche Bronzeknöpfe — konnte darauf geschlossen werden, dass diese in der Zeit der ungarischen Landnahme in die Erde gekommen sind.

Bei der authentifizierenden Ausgrabung kamen aus dem gestörten Grab weitere kleinere ergänzende Fundstücke und Pferdeknochen zum Vorschein. Gleichzeitig wurde auch der nordöstliche Eckenteil eines spätsarmatischen Wohnhauses aufgemacht. Der Grundriss des Hauses mag wohl parallelogrammförmig gewesen sein, der jedoch von dem Pflug umgewühlt wurde, so dass die ursprünglichen Massverhältnisse des Hauses nicht festgestellt werden konnten.

Aus den Profilen der Ausgrabungen (aus fünf Profilen von 5×5 m) wurden drei Gruben aufgemacht. Von diesen waren zwei bienenkorbförmig, die eine fassförmig. Auf dem Boden der Gruben stand Aschenschicht, woraus Gefäße aus spätsarmatischer Zeit zum Vorschein kamen. Die Funde können auf Grund der Párduczschen Chronologie (vgl. Párducz Mihály: *A szarmatakor emlékei Magyarországon III.* Arch. Hung. XXX. Budapest, 1950) um die Jahre 270—350 datiert werden.

Die Funde sind auf Tab. XIV—XV. und auf Abb. 3 vorgeführt.

A. Bálint