

HUNKORI SZARMATA TEMETŐ SZEGED-ÖTHALMON

Az utolsó évtizedek régészeti kutató munkájának jelentékeny része esik a hunkor kérdéseinek vizsgálatára. Alföldi András,¹ Fettich Nándor,² Harmatta János³ és László Gyula⁴ munkásságára hivatkozunk elsősorban. Az ő kutatásait alapvetően egészítették ki a császárkor végének provinciális római és Pannonián kívüli ún. barbár népekre vonatkozó kutatások. Az előbbieket sorából elsősorban a sztálinvárosi római tábor hatalmas monografiája⁵ említhető, a Pannonián kívüli területek szempontjából pedig a szarmaták régészeti leleteit vizsgáló irodalom jöhet tekintetbe.⁶ Az eddigi kutatások a jellegzetes, hunnak tekinthető leletanyag meghatározására igen nagy súlyt helyeztek, azonban meg kell vallani, hogy ez alig néhány tárgy (üstök, íj, stb.) esetében sikerült csupán megbízható módon; tájékozatlanok vagyunk a hunok temetkezési szokásait illetően is. A hun nomád birodalom szerkezetét felderíteni kívánó kutatások eredményei a régészeti tárgymeghatározásokon nyugszanak. Ez utóbbiak értékelésében jelentkező újabb álláspontok természetesen módosíthatják a hun birodalom szerkezetére vonatkozó eddigi szintéziseket. Az eddig, e kérdéscsoport területén elért eredmények alapjukban véve ma is helytállóak. A hunok tárgyi régészeti hagyatékának meghatározásánál elsősorban az ún. fejedelmi, illetve gazdagabb sírok nemesfém anyagát vettük tekintetbe. Megfelelő hiteles anyag hiányában a hun birodalom köznépeinek tárgyi emlékéanyagát, települési viszonyait, temetkezési szokásait nem lehetett megközelíteni. Az erre vonatkozó kísérletek (elsősorban Alföldi Andrásnál), valóban csak felvethették az ide vonatkozó alapvető kérdéseket. 1949—1950 telén Csongrádon 118 síros hunkori temetőt tártunk fel, s ennek anyaga végre lehetővé tette a hun köznép régészeti hagyatékának meghatározását.⁷ Bennünket e pillanatban az eredményeknek az a része érdekel, amely megállapítja, hogy a hunkori köznép egyik igen jelentős rétegét a Duna—Tisza közére, az I—III. századokban beköltözött szarmata törzsek alkotják. Ennek bizonyítására több kisebb leletegyüttesen kívül elsősorban annak a temetőnek és telepnek az anyaga alkalmas, amelyet 1879-ben a Szeged melletti Öthalomból részben a

¹ *Alföldi, A.* Funde aus der Hunnenzeit und ihre ethnische Sonderung. AH IX (Bp. 1932), (továbbiakban: *Alföldi 1932*).

² Fettich, N., La trouvaille de tombe princière hunnique á Szeged-Nagyszéksós. AH XXXII (Bp. 1953), (továbbiakban: *Fettich 1953*).

³ Harmatta, J., The Golden Bow of the Huns. Acta Arch. Hung. 1 (Bp. 1951) 107—151.

⁴ László, Gy., The Significance of the Hun Golden Bow. Acta Arch. Hung. 1 (Bp. 1951) 91—106.

⁵ *Intercisa I—II* (Dunapentele). Geschichte der Stadt in der Römerzeit. Acta Arch. Hung. XXXIII (Bp. 1954), XXXVI (Bp. 1957), (továbbiakban: *Intercisa I és II*).

⁶ Párducz, M., Denkmäler der Sarmatenzeit Ungarns I—III. AH XXV (Bp. 1941), XXVIII (Bp. 1945), XXX (Bp. 1950), (továbbiakban: *Szarmatakor I, II, III*).

⁷ Párducz, M., Archäologische Beiträge zur Geschichte der Hunnenzeit in Ungarn. Acta Arch. Hung. 11. (1959) S. 309—398. (Továbbiakban: *Párducz 1959*.)

kubik munkák során, részben pedig az ugyanakkor végzett ásatáskor nyertek. Hallstatti, honfoglaláskori és középkori temetőn kívül szarmatakori telepet és temetőt is érintettek a földmunkák. Sajnos a száznál több sír közül csupán 42 tekinthető úgy, ahogy hitelesen feltártnak. A telep jelenségeiről pedig jóformán alig tudunk valamit. Az ásatást a Nemzeti Múzeum egyik tisztviselője, Varázséji Gusztáv végezte, s ugyancsak ő az ásatások befejezése után ismertette is az ásatás eredményeit.⁸ Nem sokkal később azonos szövegű magyar és német nyelvű monográfiában foglalkozott az őthalmi leletekkel Lenhossék József.⁹ Az anyag antropológiai része érdekelte természetesen elsősorban, azonban a több melléklettel ellátott sírokat is újra közölte. A temető sírjainak általa végrehajtott csoportosítása csak részben helyes, kelta és római sírok itt nem voltak. Sajnos a régészeti leletek bemutatásakor ő is csupán a Varázséji-féle publikáció három tábláját ismétli meg, úgyhogy az itt előkerült fontos leletanyagnak csupán töredék részét mutatta be a hivatkozott három ismertetés. Ez alkalommal kíséreljük meg először a teljes szarmatakori anyag közzétételét. E tekintetben a Lenhossék-féle monográfiákra nem támaszkodhattunk, egyrészt nem közlik valamennyi sírt, másrészt ismertetéseik az egyes sírok leletegyüttesei szempontjából teljesen megbízhatatlanok. Megváltoztatta a sírszámozást is és emiatt a nála egyedül közölt temetőterkép sem használható. Sajnos a sírszámozás Varázséji dolgozata és leltári napló között sem egyezik. Ez utóbbiban a sírokból kikerült tárgyakhoz egyenkint vannak utólag vörös ceruzával a sírszámok jegyzetként megadva. A két adat csak oly sírok esetében azonosítható, amikor egy sírban több jellegzetes tárgy is akad. Az alábbiakban Varázséji ismertetése alapján mutatjuk be a temető ma elérhető legteljesebb képét. A sírszámok az ismertetés sírszámjai, zárójelben a leltári naplóban megadott legtöbbször eltérő számozást is adjuk. Minden tárgynak ugyancsak a zárójelben altételszámát is hozzájuk; a pontos ellenőrzésnek ez az egyetlen lehetősége.

Ami a temetkezési szokásokat illeti, a 27. sír kivételével valamennyi sír DK—ÉNy irányítású, fejjel DK-nek. A 27. sír Ny—K irányú, fejjel Ny-nak. A 4. és 5. sírokban a holttestet annak idején ülve, a többiben pedig nyújtva, hanyattfektetve tették a sírba.

1. sír. (6). A csontváz 160 cm mélyen. Mellékletek: 1. Szürke, jól iszapolt, korongon készült edény a csontváz lábainál¹⁰ (XVIII. t. 4; 10.). Peremrésze hiányzik. 2. A bal karon bronz karperecpár, végeik enyhén vastagodnak (XVIII. t. 4—5.). Metszetük inkább kerek, csak itt-ott látszik éles bordaszerű felület (166—167). 3. A csontváz oldalánál 10 cm hosszú vas-kés, legnagyobb szélessége 2,6 cm (283).

2. sír. 160 cm mélyen fekvő csontváz, lábainál korongon készült cseréptálka volt. Nem azonosítható.

3. sír. A csontváz 130 cm mélyen, lábainál durván égetett agyagbögre, fekete színű. Nem azonosítható.

4. sír. 140 cm mélyen ülve eltemetett holttest. A koponya a mellre esve 80 cm mélyen már előkerült. Lábai ki voltak nyújtva, kezek az ölben. Egyetlen melléklete a mellen talált Diva Faustina kopott ezüst érme.¹¹

⁸ Nemzeti Múzeum leltárkönyvében 66/1879. 1—396. szám alatt vannak a Szeged-Öthalmóból előkerült tárgyak beletárolva. Varázséji Gusztáv ismertetése az Arch. Ért. Rf. 14 (1880) 323—336. lapjain jelent meg, címe: A Szeged-öthalmi őstelep és temető.

⁹ Lenhossék J., A Szeged-öthalmi ásatásokról. (Bp. 1882) 1—141. — Die Ausgrabungen zu Szeged-Öthalom in Ungarn. (Bp. 1884) 1—251. A német nyelvű kiadásban minden régészeti tárgy altételszámát is adja.

¹⁰ A köpetkezőkben az edények színét, technikáját, kidolgozását csak akkor említjük, ha az nem szürke, jól iszapolt és korongon készült.

¹¹ Huszár, L., Das Münzmaterial in den Funden der Völkerwanderungszeit im mittleren Donaubecken. Acta Arch. Hung. 5 (1955) 95., CLXXXIX. lélőhely.



1. kép. Szeged-Öthalom, 1, 3, 5, 8, 13; Szórvány; 2, 4: 11. sír; 6: 32. sír; 7, 10: 7. sír; 9: 24. sír; 11—12: 21. sír.

5. *sír*, (10). A csontváz ülő helyzetben 130 cm mélyen, a koponya már 50 cm mélyen előkerült. Mellékletek: 1. A lágyékán négyszegletes bronzcsat töredéke (XXV. t. 8). Kettős bronzlemezből készült szíjszorítólemeze is rongált (178). 2. Vaskés, kissé görbülő, hossza 12, penge szélessége 2—2,3 cm (281).

6. *sír*. Valószínűleg hallstattkori.

7. *sír*, (5). A csontváz 160 cm mélyen. Mellékletek: 1. Bal karon karperecpár, négyzetes metszetű bronzhuzalból (XXV. t. 1—2). Nyitottak, végeik felé kissé vastagodnak (169—170). 2. A mellen négytekerces felsőhurkolású, aláhajlított lábú bronzfibula (XXV. t. 3; 1. kép 7). Az aláhajló lábból kinyúló sodrony a kengyel végére van csavarva. A láb lapos koronggá szélesedik, közepén kettős pontkör látszik. Szegélyét, finom rovátkolás díszíti (171). 3. Lábainál korongon készült hengeres pohár (1. kép 10). Oldalának közepén párhuzamos, kissé bemélyített vonal fut körül. Magassága kb. 9 cm (13).

8. *sír*. A csontváz 150 cm mélyen. Mellékletek: 1. A nyakon gyöngyök. 2. A lábaknál korongon készült kis lábas cserép. A tárgyak nem voltak azonosíthatók.

9. *sír*. A csontváz 160 cm mélyen. Lábainál durva, szénnel kevert anyagú, fekete bőgre. Nem volt azonosítható.

10. *sír*. 150 cm mélyen volt a csontváz. Mellékletei: 1. Lábainál korongon készült cserépedény. 2. A nyakon gyöngyök. A tárgyak nem voltak azonosíthatók.

11. *sír*, (29). A csontváz 130 cm mélyen került elő. Mellékletek: 1. A halántéknál vékony, kerek metszetű bronz és ezüst huzalból egy-egy fülönfüggő (XXIX. t. 2, 5, 7), töredékes állapotban. Egyik végükön hurok, a másikon kampó (217—218). 2. Pontosabban meg nem adott helyről, de a sírból kerekmetszetű vékony bronzhuzalból két karika töredékes állapotban (XXIX. t. 3—4, 6, 8), végeik egymásra voltak csavarva (218). 2. A jobb karon két, a bal karon egy karperec. Kerekmetszetű bronzsodronyból készültek, nyitottak. Lapított végeiken poncolt pontok (XXIX. t. 1; 1. kép 4), továbbá poncolt és pontkörös díszítés látszik (XXVIII. t. 6, 1. kép 2; XXVIII. t. 7). Varázséji ismertetése szerint a bal karon talált karperec ezüsből készült, viszont a leltári bejegyzésekkel megjelölt ide tartozó karperecek mindegyike bronzból készült (213—215). 4. Oxidálódott vaskarika közelebből meg nem határozott helyről (249); átmérője kb. 5 cm. 5. Oxidálódott vaskés három darabba törve. Hossza 12,4, legnagyobb pengeszélesség 2,6 cm (250).

12. *sír*. 150 cm mélyen szétkorhadt állapotú csontváz. Egyetlen melléklete lapos, kerek orsókarika (talán XXIX. t. 14; 149).

13. *sír*. 150 cm mélyen került elő a csontváz. Mellékletei: 1. A lábaknál korongon készült cserépbőgre, nem volt azonosítható. 2. Néhány szem gyöngy a nyakban; nem voltak azonosíthatók.

14. *sír*. Talán honfoglaláskori.

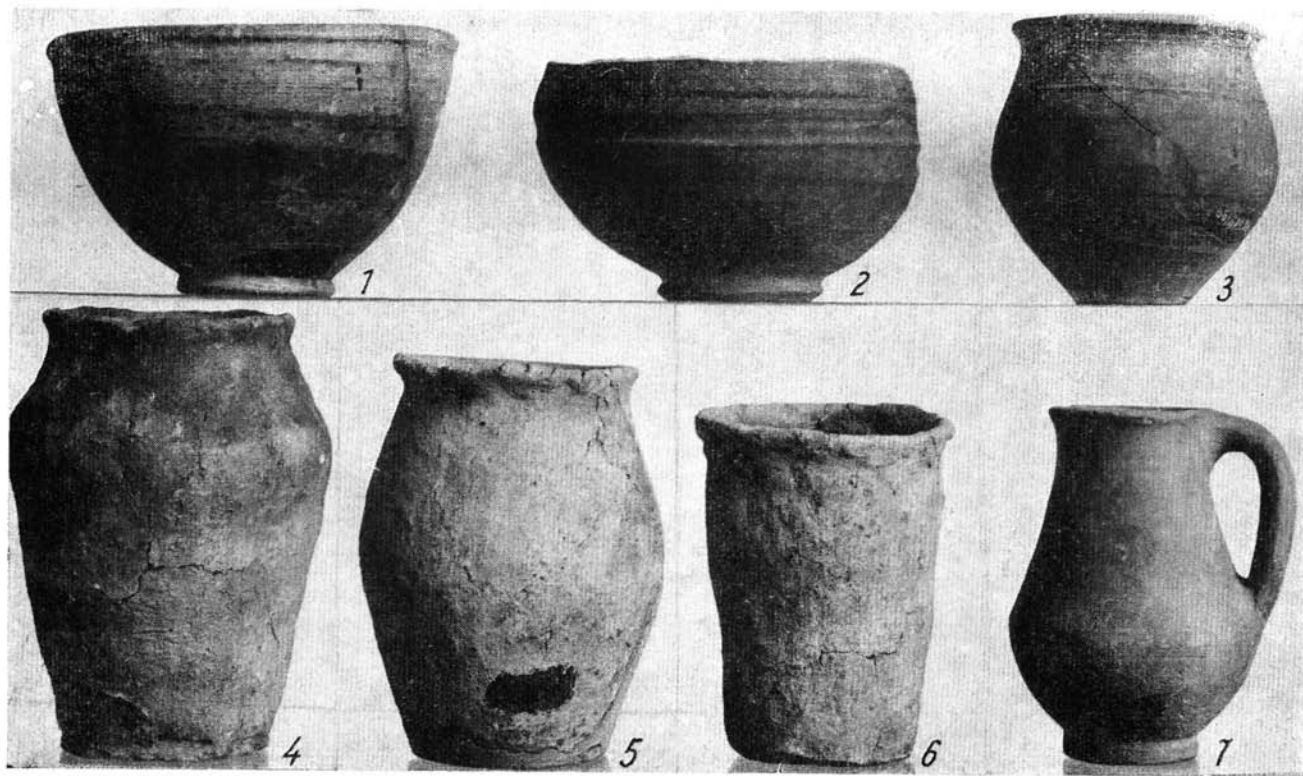
15. *sír*, (15). Hallstattkori.

16. *sír*, (24). A csontváz 80 cm mélyen. Mellékletek: 1. Négy szem gyöngy (159), a nyaknál kerültek elő; nem voltak azonosíthatók. 2. A mellen oldalt lehajlított lábú bronzfibula, felsőhurkolású, számszerű forma (XXVIII. t. 5). A kengyel és a sodronytekerceset tartó pálcá két végén egy-egy gomb volt. Az utóbbiakból egyik hiányzik. A kengyel mindkét vége és a láb is facettált (211). 3. Szürke, korongon készült edény oldalából készült arsókarika (XXVIII. t. 4; 148). 4. Az orsókarika mellett bronz huzalból készült karika töredékei (212). Nem volt azonosítható.

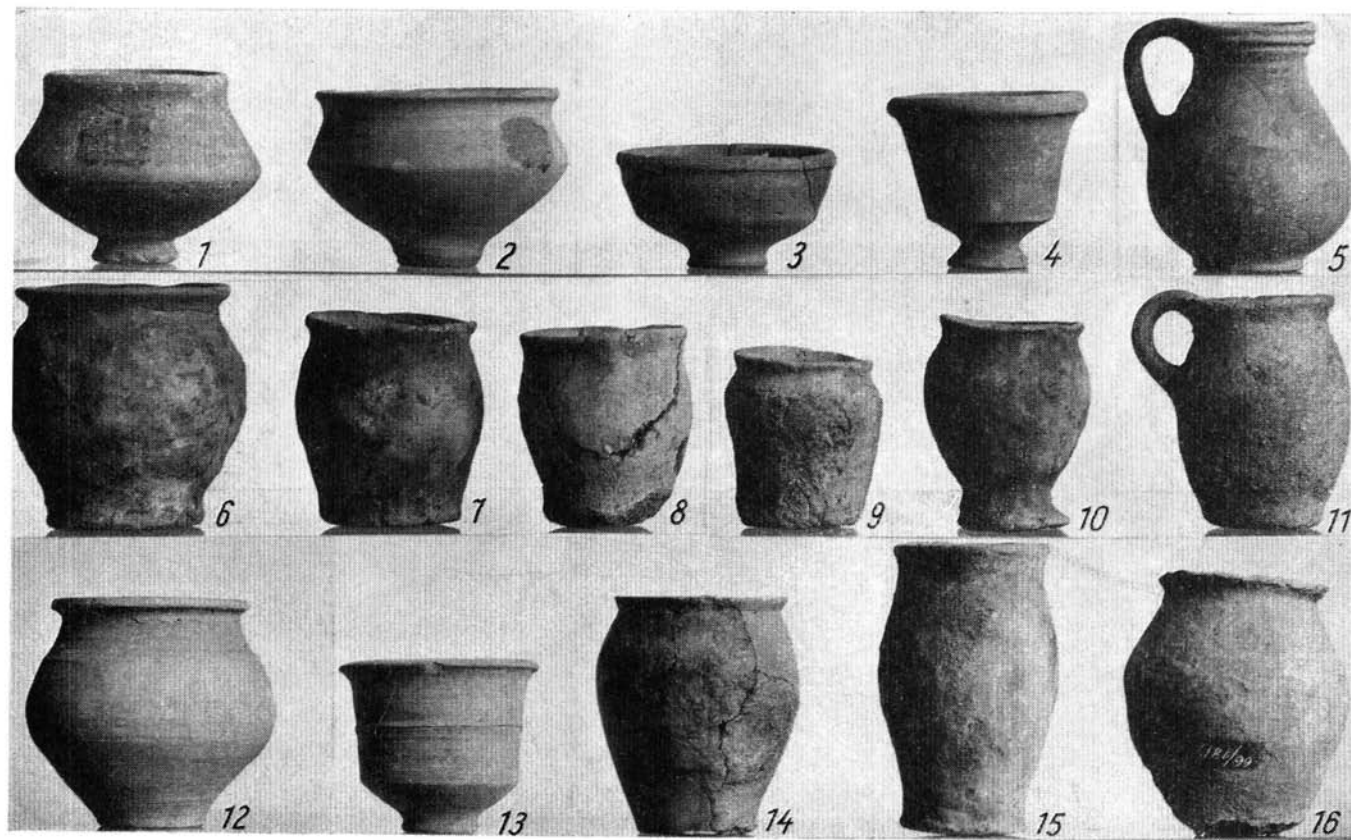
17. *sír*. 98 cm mélyen. Melléklete nem volt.

18. *sír*. Valószínűleg honfoglalás, vagy koraárpadkori.

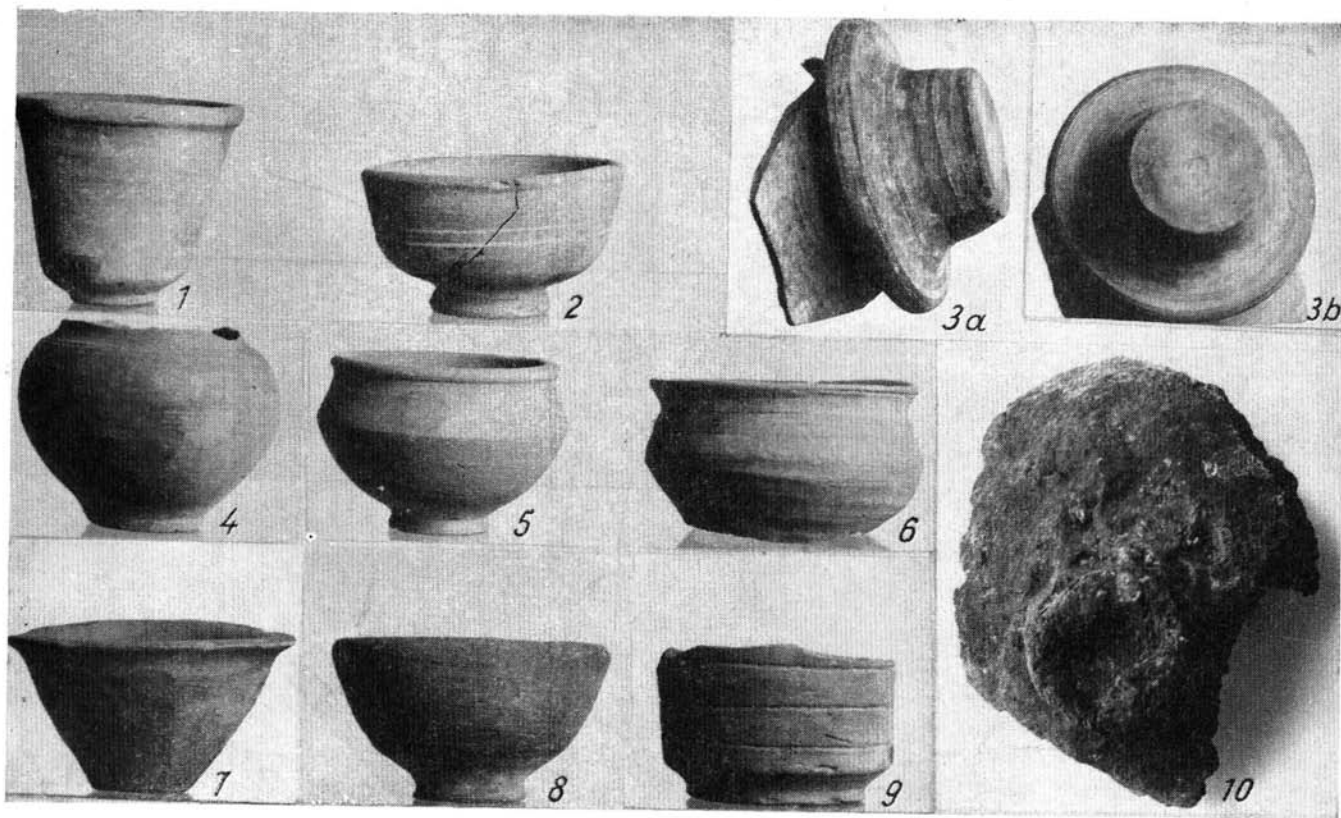
19. *sír*, (22). 130 cm mélyen két (a és b) csontváz egymás mellett. Az a) csontváz igen rossz fenntartású, melléklete nem volt. A b) csontváz mellett az alábbi tárgyakat lelték: 1. Lábszárain és a nyakán gyöngyök. A megmaradt gyöngyöket XXVII. t. 13. ábra szemlélteti:



XVI. tábla. Szeged-Öthalom, 1—6: Szórvány; 7: 24. sír (1—3: 2/7; 4—7: 1/4)



XVII. tábla. Szeged-Óthalom, 1—2, 5, 7—11, 14—16: Szórvány; 3: 42. sír; 4: 26. sír;
6: 30. sír; 12: 28. sír; 13: 38. sír. (1—4, 12—13: 1/4; 5—11: 1/3)



XVIII. tábla. Szeged-Óthalom, 1—3, 5—6, 8—10: Szórvány; 1: 1. sír; 7: 22. sír (1—2, 4—6,
8: 1/4; 9: 1/3; 10: 1/2; 3, 7: 2/7)

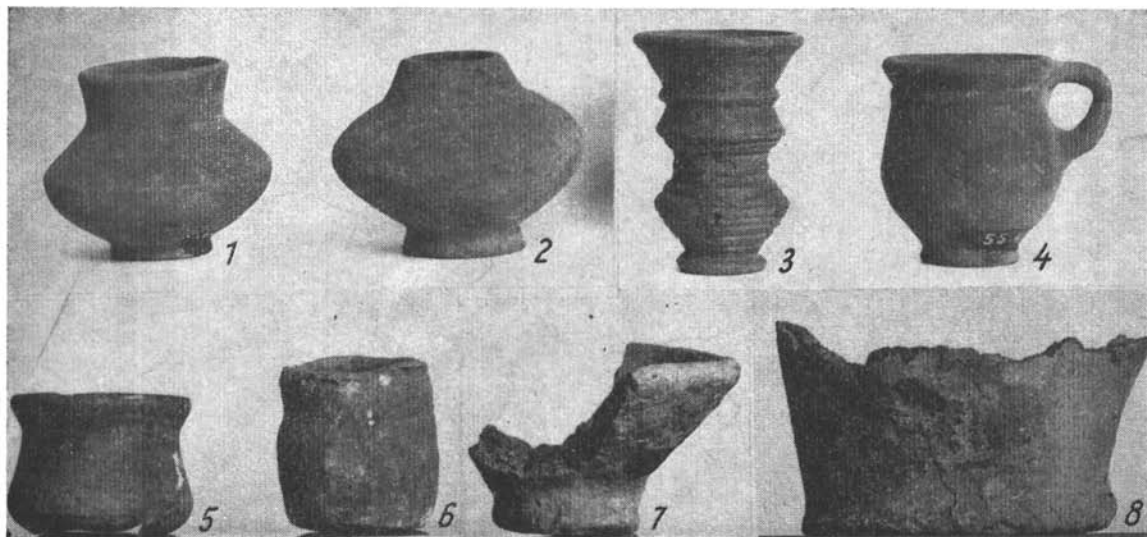
62 drb. különböző színű (fehér, zöld, sárga és kék) alacsonyhenger formájú paszta, 5 nagyobb, kuboocktaéder formájú kéküveg, 2 hasáb formájú kéküveg, 4 nagyobb, hengeres kalciumgyöngy (153). 2. Nyakán torques (XXVIII. t. 1), kerek metszetű, sima ezüst huzalból (Varázséji leírása szerint sodrott huzal, a megfelelő leltári szám alatt azonban a hivatkozott torquest találtuk). Három darabban maradt meg, mindkét végén úgy látszik felcsavarással képezett hurok volt (205 a—c). 3. A koponya két oldalán kerek metszetű, ezüst huzalból függők (XXVII. t. 11—12). A függők egyik végén felcsavarással képezett hurok, a másikon kapocs volt. A kapocot képező huzal folytatódik abban a díszítésben amely függőre csavart spirálisokat mutat. Két spirális közé, mind a két függőn 3—3 kuboocktaéder formájú karneolgyöngy van fűzve (201—202). 4. A bal karon ezüstlemezéből készült karperecpár (XXVIII. t. 2—3). A lapos lemez a végek felé, kissé szélesedik. Mindkét karperec deformált, az egyik ketté is van törve (203—204 a—b). 5. Rombusz metszetű ezüsthuzalból két zárt karika (XXVII. t. 6, 8; 207—208). 6. Kerek metszetű bronzhuzalból, felcsavart végű zárt karika (XXVII. t. 7; 210). 7. Kis, balta alakú ezüst csüngődísz (XXVII. t. 9), akasztóját a baltácska fokának visszahajlításával nyerték (209). 8. Rombusz metszetű bronzhuzalból zárt karika (XXVII. t. 10; 206).

20. *sír*, (28). 140 cm mélyen volt a csontváz. Mellékletek: 1. A lábszárakon gyöngyök (XXVIII. t. 10): 17 szem kisebb-nagyobb hordó formájú kréta, 1 balta formájú kréta, 1 kisebb gömbölyű kalcedon (154). 2. Bronzfibula, három darabra törve; háta domború lemezből készült, egy helyen ötsoros sodronnyal volt átfonva. Hossza: 8 cm, háta 0,5—0,9 cm széles (198 a—c). Nem volt azonosítható. Talán ez a fibula is az aláhajlított lábú fibulák típusába tartozott, erre mutat az ötsoros felcsavarás is. 3. A bal karon karperecpár (XXVIII. t. 8—9), ovális metszetű bronzhuzalból. Az egyik hiányos (199), a másik ketté van törve (200).

21. *sír*, (19). A csontváz 120 cm mélyen. Mellékletek: 1. A bal karján karperecpár XXVII. t. 4—5), ovális metszetű bronzhuzalból, nyitottak (196—197). 2. Ugyanott egy karperec vékony bronzlemezéből, átmérője 6,5 cm; a lemez 0,5—0,9 cm széles volt. Nem azonosítható (195). 3. A jobb karon négyzetes metszetű ezüst huzalból karperecpár (XXVII. t. 2—3). Végeik lapos kígyófej formára vannak képezve. A fejrészeket bemélyített pontkörök és félkörök díszítik (1. kép 12; 193—194). 4. A nyakon sodrott ezüsthuzalból torques (XXVII. t. 1), a két végét felcsavarással karikának képezték, két darabban. A leltári napló bejegyzése szerint a karikákból „egy-egy függőféle lógott le”. Ezeket nem leltük (189). 5. A mellen lapos bronzlemezéből korongos fibula (XXVI. t. 13). A korong közepébe bronzszeggel átfúrt csonkakúp alakú borostyánszem volt illesztve (1. kép 11). A fibulának ez utóbbi része tönkrement (190). 6. Két fülbevaló töredékei; az egyik vékony ezüst, a másik ugyanilyen bronzsodronnyból (191—192). Mindkettőnek egyik vége horogalakúra volt hajlítva. Nem voltak azonosíthatók. 7. Hengeres (?) bronzedényke töredékei (XXVI. t. 6—9, 11—12). A perem alatt gömbölyű kis kidudorodások díszíthették (XXVI. t. 12). Magasságára a XXVI. t. 6 ábrán bemutatott lemezdarab utal (184). Kis félköríves fogantyúja (XXVI. t. 10) bronzszeggekkel volt a valószínűleg a bronzfedőhöz erősítve (188). A pontos formát a töredékekből nem lehet biztosan rekonstruálni. Az valószínű, hogy a perem alatt kidomborodó borda haladt körbe és függőleges irányban is volt rajta bordás tagolás (XXVI. t. 6). 8. Egy kuboocktaéder formájú kéküveg, egy ugyanolyan karneol és egy kettőscsonkakúp formájú kéküveg gyöngy (XXVI. t. 14; 158).

22. *sír*, (18). 120 cm mélyen került elő a csontváz. Egyetlen melléklete a lábvégeknél talált csonkakúp formájú edény (XVIII. t. 7). Durva anyagú, barna színű, pereme vízszintes kihajlik. (29).

23. *sír*. A csontváz 130 cm mélyen. A nyakán gyöngyök, lábainál durva anyagú töredezett bögre, mely alatt két kis állatfej találatott. A leletek nem voltak azonosíthatók.



XIX. tábla. Szeged-Óthalom, 1, 4—8: Szórvány; 2: 35. sír; 3: 33. sír (1/3)

24. *sír*, (32). A csontváz 150 cm mélyen. Mellékletek: 1. A lábaknál egyfűlű korsó (XVI. t. 7). A fül kerek metszetű, mélyen és elég élesen hasasodik. A fül a kissé kihajló peremből indul ki. A kihasodás fölötti korsórészt szabálytalan, függőleges besímitott vonalkázás díszíti (8). 2. A korsó mellett kettétört vaskés, rározsdásodott textilmaradványokkal (1. kép 9). A naplóból közölt rajz arra mutat, hogy a kés nyele és hegye maradt csupán meg.

25. *sír*. A csontváz 160 cm mélyen, a lábainál korongon készült bögrét találtak. Nem volt azonosítható.

26. *sír*, (36). A csontváz 150 cm mélyen. Mellékletei: 1. A lábaknál alacsony talpas pohár (XVII. t. 4). Csonkakúp formájú, pereme duzzadt (5). 2. A nyakánál gyöngyök, nem voltak azonosíthatók. 3. A mellen bronzfibula, háta lemezes, tője letörve (176). Nem volt azonosítható.

27. *sír*. 100 cm mélyen *fejfel nyugatnak fordított*, kinyújtott, hanyattfekvő csontváz. Egyetlen melléklete a lábaknál elhelyezett, durva fekete agyagbögére. Nem volt azonosítható.

28. *sír*, (37). A csontváz 150 cm mélyen. Mellékletei: 1. A bal karon ovális metszetű bronzhuzalból, szélesedő végű, nyitott karperec (XXIX. t. 9; 172). 2. A mellen hajlított bronzlemezke töredéke, oldalán egy lyukkal (173). Nem volt azonosítható. 3. A mellen Caracalla ezüst denára.¹² 4. Az érem mellett vaskés (278), hossza 11,5, szélessége 1,5—2,3 cm. Nem volt azonosítható. 5. A lábaknál halványpiros, gömbölyű edény (XVII. t. 12). Pereme vízszintesen kihajlik, a vízszintes rész 1 cm széles (7).

29. *sír*. 130 cm mélyen volt a csontváz. Egyetlen melléklete a lábainál talált durva kis cserépedény. Nem volt azonosítható.

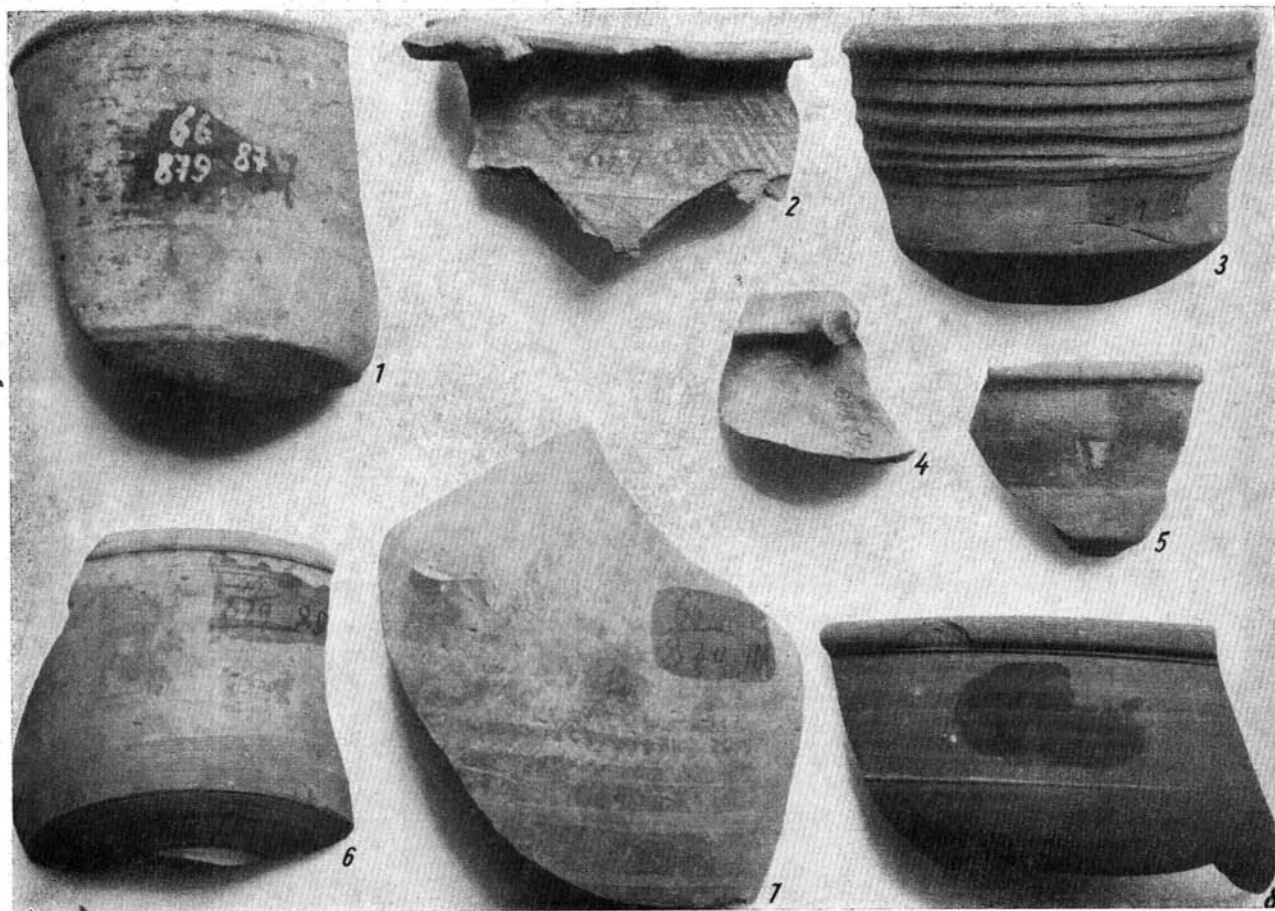
30. *sír*, (9). A csontváz 100 cm mélyen, mellékletei az alábbiak: 1. A mellen aláhajlított lábú ezüstfibula kengyele (XXV. t. 6), a láb töredékével. A kengyel végén a sodronytekercset tartó gomb is megvan. A kengyel másik végére sodrony van tekerve, eredetileg valószínűleg a visszahajló lábból indult ki. A kengyel domborodó lemezből készült (177). 2. A fibula mellett durva anyagú, kettős-csonkakúp alakú orsógomb (XXV. t. 7). Színe vörösesharna, két egyenlőtlen magasságú félből áll (150). 3. A lábaknál gyöngyök. Nem voltak azonosíthatók. 4. A lábaknál vörösesharna, durva anyagú, kihajló peremű, öblös edény (XVII. t. 6; 32).

31. *sír*. Valószínűleg középkori temetkezés.

32. *sír*, (17). 150 cm mélyen találták meg a csaknem teljesen elporladt csontvázat. Mellékletei: 1. Gyöngysor (XXVI. t. 2), amely áll 28 kubookaáder formájú nagyobb kéküveg, 22 ugyanilyen vörhenyesszínű üveg, 5 elnyújtott kettős-csonkakúp formájú vöröspasza, 1 hordó formájú kalcium, 1 ugyanilyen kalcedon és 1 lapos gömbölyű kalcedongyöngyből (156). 2. A gyöngyfűzér gyöngyei közé volt felfűzve a XXVI. t. 1. számú kettős-csonkakúp formájú, barnásszürke orsógomb. Két egyenlőtlen magasságú félből áll (156). 3. Ezüst sodronyokból font karperec, hurkoskampós záródású (XXVI. t. 3 a—b; 183). 4. Kissé homorú, sima bronztükör, átmérője 8,4 cm (XXVI. t. 4; 180). 5. Sárgaszínű, korongon készült mélyen és élesen hasasodó edény (1. kép 6). Alsó felén „benyomott körvonal dísszel“. Magassága 9, szájtátmérője 10 cm (11). 6. Faládika kissé homorított bronzlemezéből készült, íves füle (XXV. t. 9). Az ív közepe kisarkosodik. itt pontkörös díszítés látható. A fül két vége visszahajlik, s a visszahajló végek rombusz formájúak, s át vannak lyukasztva (181). A leltári napló bejegyzése szerint eredetileg két „bronz kapocs“ függött le róla, amelyekkel a ládikához volt erősítve. E két kapocs ma már nincs meg.¹³ 7. Faládika veretei vékony bronzlemezéből (XXV. t. 10—16). A leltári napló bejegyzései szerint a XXV. t. 15—16. számú díszek eredetileg négyszegletes lemezek középrészét díszítették. A körkörös hármás borda közepét félgömbfejes bronzszegletes (talán XXV. t. 17) ütötték át. A kisebb verettöredékek is ilyen négyszegletes veret, vagy veretek részei lehetnek (185). 8. Téglalap formájú, kissé ívelt oldalú bronzveret (XXV. t. 18).

¹² Lásd a 11. jegyzetet.

¹³ Ábrájukat lásd *Varázséji G.*, i. m. LII. t. 1.



XX. tábla. Szeged-Óthalom: Szórvány (kb 1/4)

Két végén egy-egy fejes bronzszeg üti át. Valószínűleg szintén a faládika veretei közé tartozik (182).

33. *sír.* A csontváz 150 cm mélyen került elő. Egyetlen melléklete a lábnál előkerült erősen tagolt oldalú, eléggé kihajló peremű pohár (XIX. t. 3). Körbefutó mély bordák díszítik (2).

34. *sír.* (38). A csontváz 150 cm mélyen. Mellékletei: 1. Nyakán gyöngyök. Nem voltak azonosíthatók. 2. Fülbevaló ezüst sodronyból, nem volt azonosítható (162 a—b). Átmérője 2,5—3 cm. 3. Lemezes, korongos bronzfibula (XXIX. t. 10). Valószínűleg csuklós tűszerkezetű volt. A peremből hat, szimmetrikusan elhelyezett tag ugrik ki; ezekből indulnak ki a mezőben látható félköríves rekeszek, amelyek kék zománcsal voltak kitöltve, a mező többi része vörös zománcos. A mezők egy része zománcozásának színét nem lehetett már megállapítani (161).

35. *sír.* A csontváz 150 cm mélyen. Egyetlen melléklete a lábnál talált gömbölyű, hangsúlyozott talpú edényke (XIX. t. 2). Válla tagolt; eredetileg palack formájú lehetett. Utóbb a pereme a nyak nagyobb részével együtt letörött és a törés mentén újra csiszolták (46).

36. *sír.* A csontváz 150 cm mélyen. Egyetlen melléklete a lábnál elhelyezett „sárgára égetett agyagból, korongon készült kis kancsó füles edény”. Nem volt azonosítható.

37. *sír.* Melléklet nélküli csontváz 130 cm mélyen.

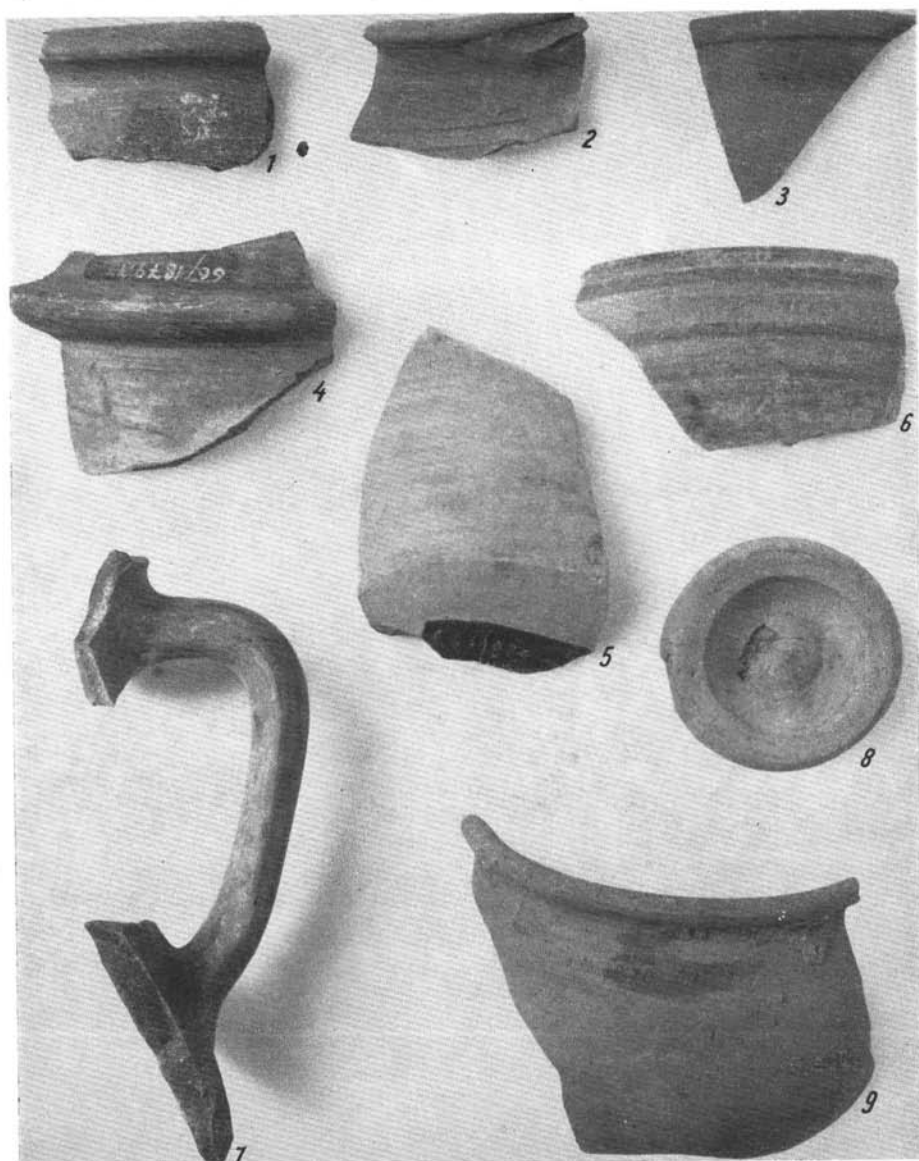
38. *sír.* (5). A csontváz 160 cm mélyen. Egyetlen melléklete a lábainál talált csaknem teljesen hengeres pohár (XVII. t. 13). Pereme kihajló, kissé duzzadt. A pohár oldalának közepén borda fut körbe (24).

39—41. *sírok.* Honfoglalás koriak.

42. *sír.* A csontváz 150 cm mélyen. Mellékletei: 1. A lábainál néhány krétagyöngyszem, nem voltak azonosíthatók. 2. A lábknál sötétszürke, kissé duzzadt peremű tálka (XVII. t. 3). A talp fölötti edényrész tagoltan válik el az oldaltól. Különböző számok alatt beletárolt három darabból állították utólag össze (18 és 78).

Mint arra a bevezetőben utaltunk, a hitelesnek elfogadható adatok a leltári könyv 66/1879. tétele alatt levő bejegyzések, továbbá Varázséji Gusztávnak hivatkozott dolgozata. A fenti, Varázséji cikkét kiegészítő ismertetés jó néhány (különösen keramika és gyöngy) tárgya után voltunk kénytelenek odajegyezni, hogy nem voltak azonosíthatók. A Varázséji-féle dolgozat 2, 3, 8, 9, 10, 13, 23, 25, 27, 28 és 36. sírjaiban volt olyan edénymelléklet, amelynek azonosítása nem sikerült, tehát 6 korongon készült és 5 korong nélkül készült durva edény. Azonban a leltári napló pontosan 6 korongolt és 5 korong nélkül készült edényt, illetve töredéket tart számon sírszám megjelölésekkel. E sírszámok sajnos nem azonosíthatók a Varázséji ismertetésének említett sírjaival. De nem kétséges, hogy ezen sírok edénymellékleteiről van szó, s így legalább az ismertetett temető teljes edénykészletét bemutathatjuk, ha az egyes edényeket nem is tudjuk minden esetben pontosabban azonosítani. Az edényeket az alábbiakban ismertetjük, zárójelben közöljük a leltári napló megfelelő sírszámát és a leltári altételszámát.

1. Durva anyagú, téglapiros, öblösödő edény (1. kép 1). Pereme enyhén kihajlik (20. *sír.*; 3). — 2. Durva anyagú, barnáspiros, a fenék felé arányosan keskenyedő edény (XVI. t. 6). Pereme kissé kihajlik (7. *sír.*; 1). — 3. Durva anyagú, barnászörös, vállmagasságban elég élesen öblösödő edény (XVI. t. 4.). Enyhén kihajló peremét ritkán ujjbenyomások tagolják (16. *sír.*; 23). — 4. Félgömb formájú tál (XVI. t. 2). Pereme és oldalának jelentős része is hiányzik (34. *sír.*; 38). — 5. Felső harmadban élesen hasasodó tál (XVII. t. 2). Pereme enyhén kihajlik (40. *sír.*; 9). — 6. Feketésbarna, durva anyagú edény (XVII. t. 14). Felső harmadban öblösödik, pereme kihajlik (30. *sír.*; 63). — 7. Pirosasbarna, durva anyagú edény (XVII. t. 16). Felső harmadban öblösödik, pereme kihajlik (41. *sír.*; 53). — 8. Kissé duzzadt peremű tál



XXI. tábla. Szeged-Óthalom: Szórvány (kb 1/4)

(XVIII. t. 2). Félgömb formájú. Az oldal közepe táján két, egymással párhuzamos mélyített vízszintes vonal tagolja (23. sír; 27). — 9. Inkább csonkakúp formájú tál (XVIII. t. 8). Pereme behajlik (27. sír; 49). — 10. Nagyméretű agyagveder felső része (XXX. t. 1). Vízszintesen kihajló a pereme (12. sír; 66). — 11. Nagy agyagveder alsó része (8. sír; 36). A megmaradt rész a leltári naplóban levő rajz szerint kúpos formájú (1. kép 8). Magassága 40 cm.

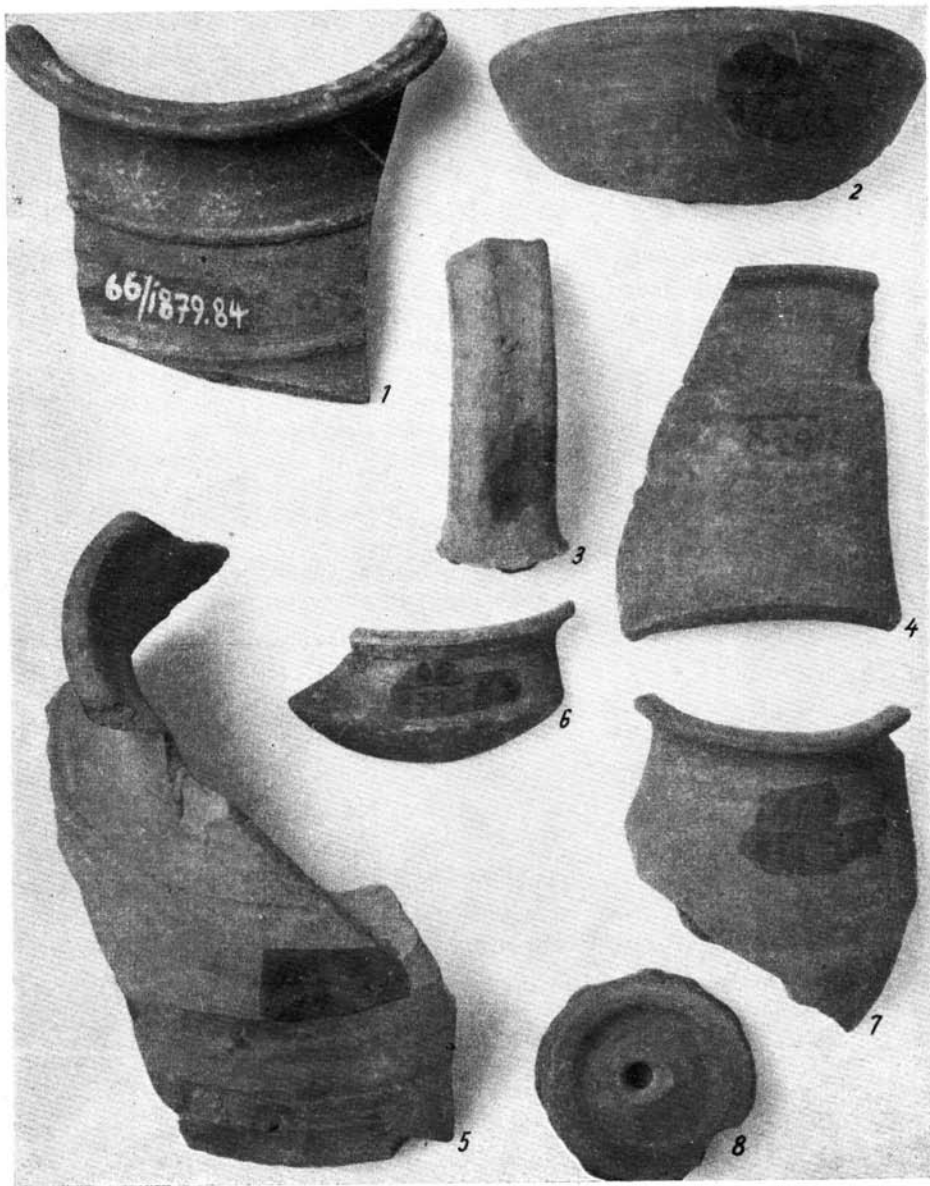
Az egyéb fajtájú leletanyagból csupán egy karperecnek van a leltári naplóban sír-megjelölése, de a Varázséji-féle publikáció sírszámaival ezt sem lehetett azonosítani. Négyzetes metszetű ezüst huzalból nyitott karperec (XXVI. t. 5; 21. sír; 187).

Az alábbiakban bemutatandó leletek egy része egészen bizonyosan azokból a sírokból származik, amelyeket az ásatás megkezdése előtt már a földmunkálatokkor feldúltak, másik része (különösen az edénytöredékek) minden bizonnyal a temető közvetlen szomszédságában talált telep gödreiből került ki. Sajnos megfigyelések az utóbbi anyagról nem állanak rendelkezésünkre. A leletanyag a legkomolyabb figyelmünket érdemli, s ezért lehető pontos leírását a következőkben adjuk:

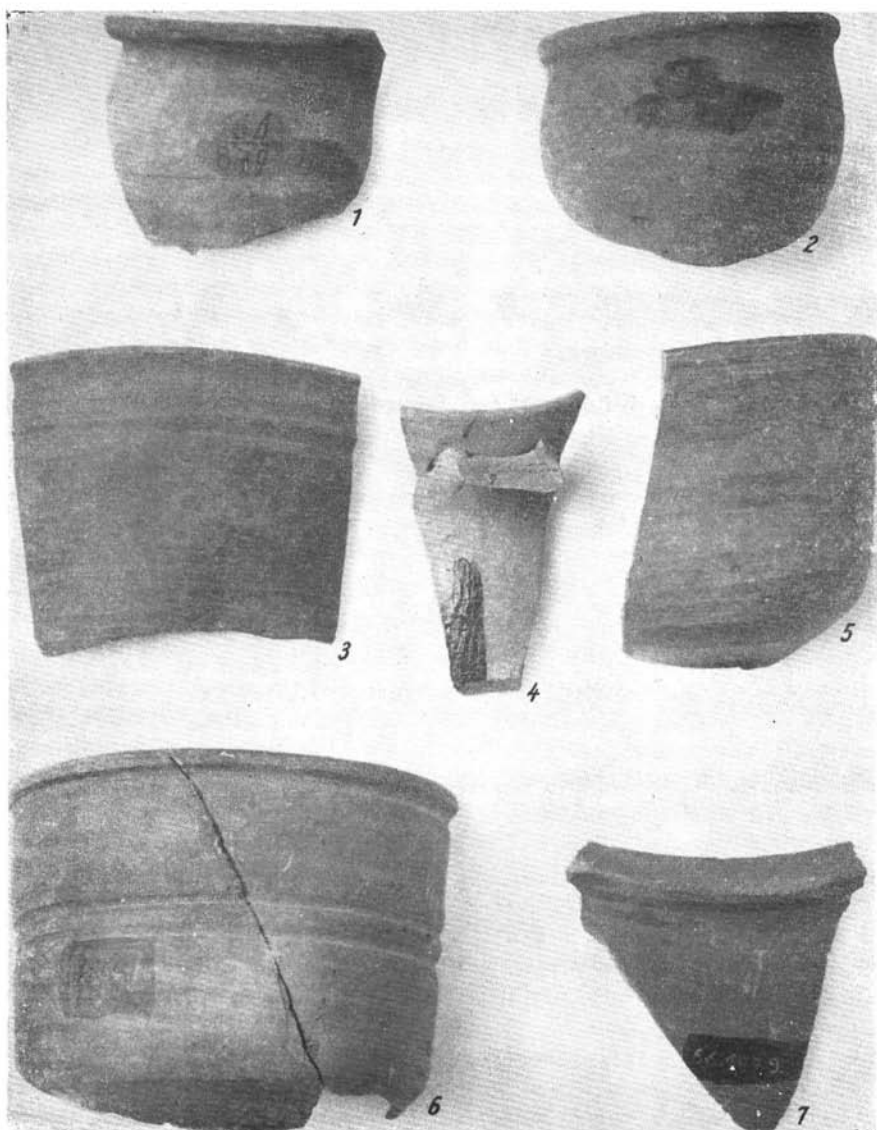
1. Duzzadt peremű tál egyharmada, kiegészített. Csaknem féltójás formájú.¹⁴ (XVI. t. 1). — 2. Gömbölyű edény, töredékes, kiegészített. Vállmagasságban tagolt. Pereme vízszintesen simított. Sima talpú (XVI. t. 3; 34). — 3. Durva anyagú, téglapiros színű, kihajló peremű, középen öblösödő edény. Töredékes, kiegészített. A peremet bevágások tagolják (XVI. t. 5; 57). — 4. Hengeres szájú edényke töredéke, kiegészített. A hasasodás éles. A hasasodás alatt és fölött függőleges besimított vonalkázás díszíti (XVII. t. 1; 17). — 5. Mélyen öblösödő, egyfülű bögre. A fül a mélyített, vízszintesen körbefutó vonallal tagolt peremből indult ki. A jelenlegi fül kiegészítés. Az öblösödés fölötti bögre részen alig észrevehető függőleges besimított vonalkázás látható. A nyakhajlás is tagolt (XVII. t. 5; 35). — 6. Sárgásbarna, kihajló peremű, durva anyagú, kissé öblös edényke (XVII. t. 7; 59). — 7. Durva anyagú, téglapiros színű, kihajló peremű, kissé öblösödő edényke. Töredékes (XVII. t. 8; 52). — 8. Durva anyagú, téglapiros-barnás színű pohár, pereme kissé kihajlik, váll magasságban öblösödik (XVII. t. 9; 16). — 9. Durva anyagú, feketésbarna, kissé kihajló peremű, öblös testű, talpas pohár (XVII. t. 10; 25). — 10. Téglapiros, itt-ott kissé barnás, durva anyagú, egyfülű bögre; kihajló a pereme, a test kissé öblös. Füle kiegészített (XVII. t. 11; 14). — 11. Durva, szürkésbarna, karcsú edény; pereme kihajlik, enyhén öblösödik (XVII. t. 15; 26). — 12. Nagyobb csonkakúp formájú pohár. Pereme duzzadt. Töredékes, kiegészített (XVIII. t. 1; 28). — 13. Hordó formájú nagyobb edény galléros vége. Gallérjának átm. kb. 14,2 cm (XVIII. t. 3, 55). — 14. Duzzadt peremű tálacska. A felső harmadban élesen hasasodik, kiegészített (XVIII. t. 5; 33). — 15. Sötét szürke, eléggé kihajló peremű edény. Feneke hiányzik (XVIII. t. 6; 50). — 16. Pohár, pereme hiányzik. A pohár oldalát három vízszintes, egymással párhuzamos mélyített vonal díszíti (XVIII. t. 9; 61). — 17. Igen durva anyagú, vastagfalú, barna színű edényfedő töredéke. Fogóját ujjhegy benyomások díszítik (XVIII. t. 10; 111). — 18. Félgömb formájú tál duzzadt peremű töredéke (XXIV. t. 1; 76?). — 19. Grafitos mázú, csonkakúp formájú pohár, kissé csonka. Magassága 6,9, szájátm. 4,4 cm (1. kép 5; 6). — 20. Kétoasztású szegletes edényke, durva, szabadkézzel készült. A kettéosztó válaszfal középen van. Egyik oldala hiányzik. Magassága 4,5—5, hossza 9,5, szélessége 6,4 cm. Tűzpadon (tűzhelyen) találtak (1. kép 13; 60). — 21. Hengeres nyakú nagyobb edény (tál?) peremrész¹⁵ (XXIV. t. 2; 97). — 22. Korsó perem és nyaktöredéke. Jellegzetes mélyített barázdával erősen tagolt peremrész (XXIV. t. 3; 82). — 23. Sötétszürke, kissé durvább kivitellű, korongon készült „murgai” típusú korsó peremrész, a perem alól kiinduló széles szalagfüllel (XXIV. t. 4; 125). — 24. Sötétszürke, nagy agyagveder fenékrésze (XXIV. t. 5; 108). — 25. Karcsú nyakú agyag-

¹⁴ A továbbiakban a színre, minőségre és a készítés technikájára vonatkozó adatokat itt is csak akkor közöljük, ha az nem szürke, jól iszapolt és korongon készült.

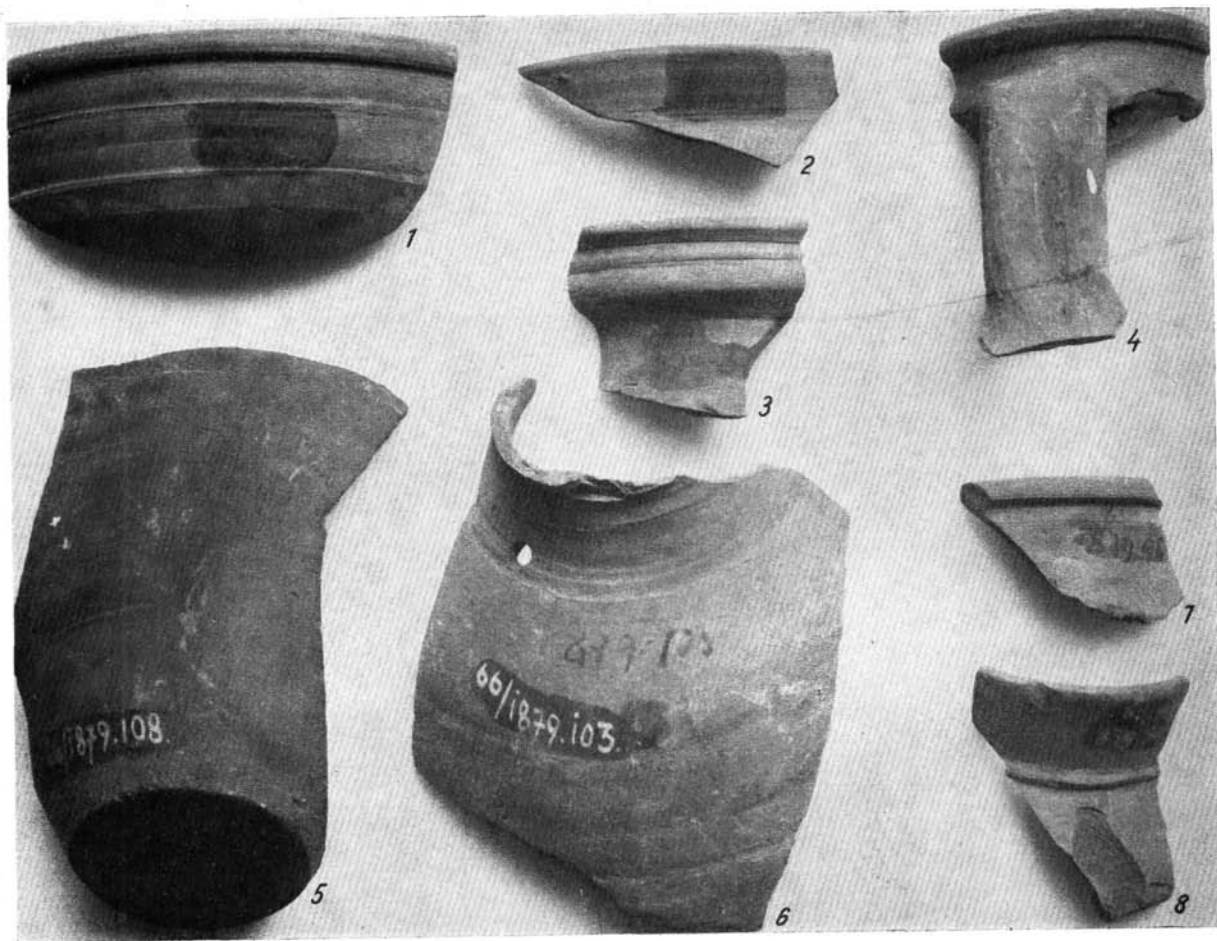
¹⁵ Megfelelő darabjait lásd *Alföldi*, 1932. XXVIII. t. 3, 9. Kiskundorozsma.



XXII. tábla. Szeged-Őthalom: Szórvány (kb. 1/4)



XXIII. tábla. Szeged-Öthalom: Szórvány (kb 1/4)



XXIV. tábla. Szeged-Óthalom: Szórvány (kb 1/4)

veder töredéke. A nyakhajlásban kb. 0,8—1 cm átmérőjű ovális lyuk látható (XXIV. t. 6; 103). — 26. Félgömb formájú tál, duzzadt peremű töredéke (XXIV. t. 7; 96). — 27. Magas tölcserés nyakú korsó töredéke. A nyakhajlásban borda fut körbe (XXIV. t. 8; 94).¹⁶ — 28. Magas, hengeres falú (csak kissé csonkakúpos) tál töredéke, pereme duzzadt (XX. t. 1; 87). — 29. Hasas agyagveder peremrésze. A perem vízszintesen hajlik ki, s a szélekkel párhuzamosan haladó besimított vonal díszíti. A peremből széles szalagfűl indult ki, csak csonkja van meg. A nyakon ferdén besimított vonalkázás látszik (XX. t. 2; 88). — 30. Kissé csonkakúpos, sötétszürke színű, duzzadt peremű tál töredéke. A tál oldalának kétharmad részét vízszintesen haladó mély bordák tagolják. A törés mellett fúrott lyuk látszik (XX. t. 3; 92). — 31. Egyfűlű korsó peremrésze, a fül csonkjával. A perem alatt borda futott körbe, s a fül ebből indult ki. A vállon, kb. 1,3 cm széles függőlegesen haladó besimított sáv látszik (XX. t. 4; 74). — 32. Kisebb csonkakúpos tál töredéke, duzzadt peremű. Alsó harmadban tagolt (XX. t. 5; 93). — 33. Csonkakúpos tál töredéke, duzzadt peremű (XX. t. 6; 85). — 34. Nagyobb füles, öblös, hasas edény töredéke, egy fül csonkjával, valószínűleg kétfűlű volt. A vállon széles besimított sáv látszik. Ilyen típusú edényt ismerünk a Hódmezővásárhely-Franciszti téglagyárból¹⁷ (XX. t. 7; 101). — 35. Félgömb formájú tál töredéke, duzzadt peremű (XX. t. 8; 79). — 36. Halványpiros agyagveder peremrésze. A kihajló perem duzzadt. Leltári száma nincs, az öthalmi anyaggal volt együtt tartva (XXI. t. 1). — 37. Szürkéspiros füles edény peremrésze, a széles szalagfűl csonkjával. Perem vízszintesen képezett (XXI. t. 2; 91). — 38. Téglapiros félgömb formájú tál duzzadt peremrésze (XXI. t. 3; 95). — 39. Téglapiros hordó formájú edény galléros díszű töredéke (XXI. t. 4; 133?). — 40. Befelé ívelt oldalú, csonkakúpos tál oldalának töredéke (XXI. t. 5). — 41. Félgömb formájú, duzzadt peremű tál töredéke. A perem alatt vízszintesen húzódó mélyítés tagolja. Leltári száma nincs, együtt volt az öthalmi lelettel tartva (XXI. t. 6). — 42. Halványpiros, nagyméretű amphora füle az amphora oldalának töredékével. Típusa valószínűleg a dunaharaszti,¹⁸ Baks-i¹⁹ és Hódmezővásárhely-aranyági²⁰ példányokkal egyezik (XXI. t. 7; 124). — 43. Szürkéspiros tál (?) fenékrésze (XXI. t. 8; 114). — 44. Téglapiros, kihajló, kissé duzzadt peremű gömbölyű edény töredéke. Vállmagasságban vékony borda fut körbe (XXI. t. 9; 69). — 45. Agyagveder peremes oldalrésze. Vállmagasságban két párhuzamos, vízszintesen körbefutó borda tagolja (XXII. t. 1; 84). — 46. Félgömb formájú tál töredéke, kissé duzzadt peremű (XXII. t. 2; 77). — 47. Nagyobb korsó szalagfűlének töredéke. Külső felületét jól kiemelkedő, hosszában húzódó borda tagolja (XXII. t. 3; 129). — 48. Hengeres (a perem felé csak kissé szélesedő) testű tál töredéke. Pereme duzzadt, perem alatt kb. 4 cm-en tagolt (XXII. t. 4; 81). — 49. Középnagyságú agyagveder kihajló peremű oldalrésze. Pereme duzzadt (XXII. t. 5; 89). — 50. Kihajló peremű, éles hasasodású tál töredéke (XXII. t. 6; 83). — 51. Kihajló peremű, kissé nyúlánk, közepes nagyságú, öblösödő edény töredéke (XXII. t. 7; 78). — 52. Edényfenék, közepén átfúrva (orsókarika?). Átm. 7,8 cm (XXII. t. 8; 115). — 53. Kihajló peremű, gömbölyű edény (tál?) töredéke; a közepén kissé ferde besimított rovátkolás szalad körbe (XXIII. t. 1; 75). — 54. Kissé duzzadt peremű, gömbölyű edény töredéke. Talán talpas kehely volt (XXIII. t. 2; 70). — 55. Sötétszürke, egyenes falú, csonkakúp formájú tál töredéke. Pereme duzzadt, alatta a tál oldalát körbefutó borda díszíti (XXIII. t. 3; 80). — 56. Tölcserés szájú, egyfűlű (?) korsó töredéke. A szalagfűlnek csupán a nyakhajlásból kiinduló csonkja maradt meg (XXIII. t. 4). — 57. Csonkakúpos tál töredéke, jó munkálású pereme kissé duzzadt (XXIII. t. 5). — 58. Hengeres falú tál, duzzadt peremű töredéke. A tál közepén két egy-

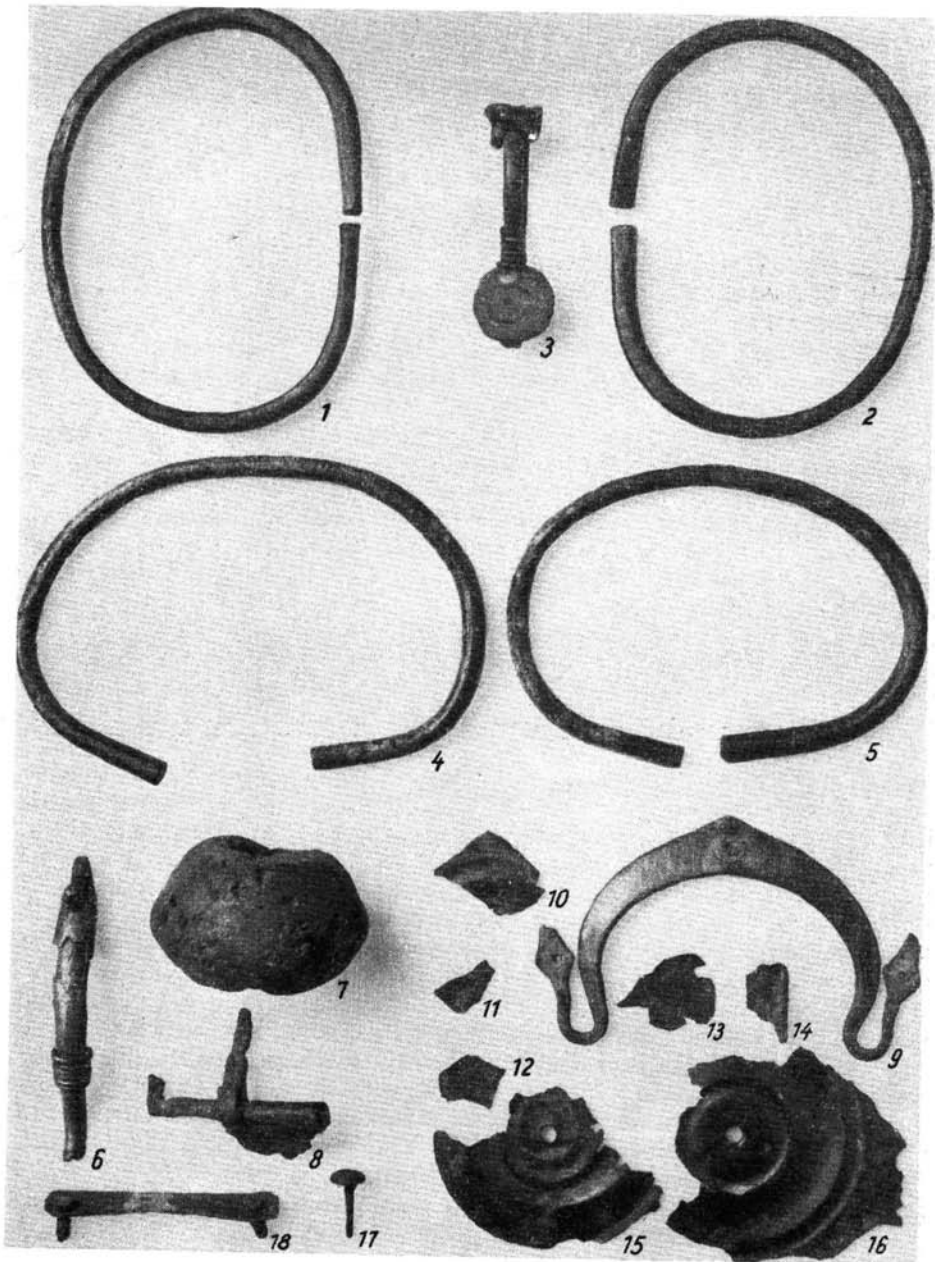
¹⁶ Szarmatakor III., CXX. t. 30. számú Makó környéki, ilyen típusú, de kisebb korsó.

¹⁷ Dolg. 13 (1937) XIV. t. 5.

¹⁸ Szarmatakor III., LXXXVI. t. 20.

¹⁹ Uo. CXXIII. t. 14.

²⁰ Dolg. 15 (1939) 171., 1. kép 3.



XXV. tábla. Szeged-Óthalom, 1—3: 7. sír; 4—5: 1 sír; 6—7: 30. sír; 8: 5. sír; 9—18: 32. sír (kb 3/4)

mással párhuzamos, vízszintes, mélyített vonal szalad körbe. A felső mélyítés kissé ferde, besimított rovátkolás tölti ki (XXIII. t. 6; 67). — 59. Sötétszürke, vízszintes peremű agyagveder töredéke. Függőlegesen besimított vonalkázásból álló sáv egy része látszik rajta (XXIII. t. 7). — 60. Hengeres, de kissé tölcéses nyakú, gömbölyű edényke, hasasodása elég éles. Hangsúlyozott talppal (XIX. t. 1; 66). — 61. Füles bögre, nyakhajlásában kissé tagolt. A fül metszete kerek. Kidolgozása gondatlan (XIX. t. 4; 48). — 62. Kehely formájú edényke, talpa hiányzik. Eredeti formáját a leltárkönyben levő rajz alapján 1. kép 3. ábra mutatja (XIX. t. 5; 66). — 63. Durva anyagú, piszkos piros, inkább hengeres edényke (XIX. t. 6; 62). — 64. Durva anyagú, pirosasbarna színű edényfedő, töredékes (XIX. t. 7; 66). — 65. Durva téglapiros nagyobb edény alsó része (XIX. t. 8; 56). — 66. Tojás formájú testű egyfülű kancsó. 1,4 cm széles vízszintes pereme van, széles szalagfülű. A kihasasodás fölött ritkán és szabálytalanul bemélyített függőleges vonalak látszanak. Leltári száma nincs, a lelőhely rá van írva (XXX. t. 2).

Minden valószínűség szerint az ásatás előtt kibontott sírokból származnak az alábbi fém és gyöngy leletek: 67. Oldalt lehajlított lábú, felsőhurkolású bronz fibula, tekerce hiányos. (XXIX. t. 11). — 68. Oldalt lehajlított lábú, széles bronzlemezből képezett kengyelű fibula maradványa (XXIX. t. 12). — 69. Patkó forma csat, pecke hiányzik. Lehet, hogy nem szarmatakori (XXIX. t. 13). — 70. Téglapiros színű, korongolt edény aljából készült orsókarika. Átm.: 4,3, M.: 1,2 cm (XXIX. t. 14). — 71. Bronz fibula sodronytekerce a túvel (XXIX. t. 15). — 72. Széles kengyelű, ezüstből(?) készült oldalt lehajlított lábú fibula töredéke; a kengyel és lábtöredék szegélyét bemélyített vonal kíséri (XXIX. t. 16). — 73. Gyöngy-sor 61 fehér, vörös, zöld, téglapiros nagyobb gömbölyű paszta, 1 hasáb formájú karneol, 3 hengeres zöld paszta, 3 kisebb hordó formájú kalciumgyöngyből (XXIX. t. 17; 155). — 74. Rombusz metszetű bronz huzalból nyitott karperec fele (XXX. t. 3; 175 b). — 75. Alaktalan bronzlemez töredék (XXX. t. 4; 165 c). A leltár szerint „Törpenge bronzból, három darabba törve, hegye s töve hiányzik; liliumlevél alakú durva zöld szíronnyal; hegye felé kissé keskenyül, hossza 12,6 cm, legnagyobb szélessége 2,7 cm.“ Két, úgy látszik nagyobb darab hiányzik. — 76. Ovális metszetű bronz huzalból, nyitott, végei felé vastagodó karperec két darabban (XXX. t. 5; 222 a—b). — 77. Egy zöld, két fehér lapos henger alakú és két hengeres világoszöld színű paszta gyöngy (XXX. t. 6). — 78. Gyöngy-sor: 1 nagy gömbölyű kéküveg, 2 nagyobb hengeres borostyán, 5 dinnyemag formájú kéküveg (nem szarmatakoriak), 7 kubooktaéder formájú szürkés paszta, 19 vörös, zöld, fehér lapos hengeres paszta, 1 kis lapos kerek borostyán, 1 hengeres piszkos fehér pasztagyöngyből (XXX. t. 7; 157). — 79. Gyöngy-sor, amely áll: 16 nagyobb kubooktaéder formájú kéküveg, 2 ugyanilyen kisebb kék-paszta, 1 ugyanilyen karneol, 1 korall, 2 kisebb hordóformájú kalcium, 49 fehér, nagyobb gömbölyű üvegpaszta, 7 ugyanilyen világos zöld üvegpaszta gyöngyből (XXX. t. 8; 152).

A már hivatkozott csongrádi temető feldolgozásakor sikerült egy olyan emlékcsoport körülhatárolása, amelynek jellemzője, hogy bennük a csontvázak főtájolási iránya DK—NNy, jóval kisebb számban ÉNy—DK. Ide tartozó lelőhelyek: Dunaharaszti,²¹ Bábótai magaslat,²² Szentés-Nagyhegy, Solti Szőlő,²³ Oroszlámos-Podlukány dűlő,²⁴ Szekszárd,²⁵ Csongrád-Werbőczi utca.²⁶ Ebbe a csoportba tartozik az itt bemutatott Szeged-öthalmi temető is. *A felsorolt lelőhelyek nagyobb részéről feltételezhető, hogy beléjük legkésőbb az i. u. III. század második felében beköltözött szarmatak bunkorig élő leszármazottjai temetkeztek.* Ezt valóban bizonyítani is első-

²¹ Szarmatakori III., 28—31.

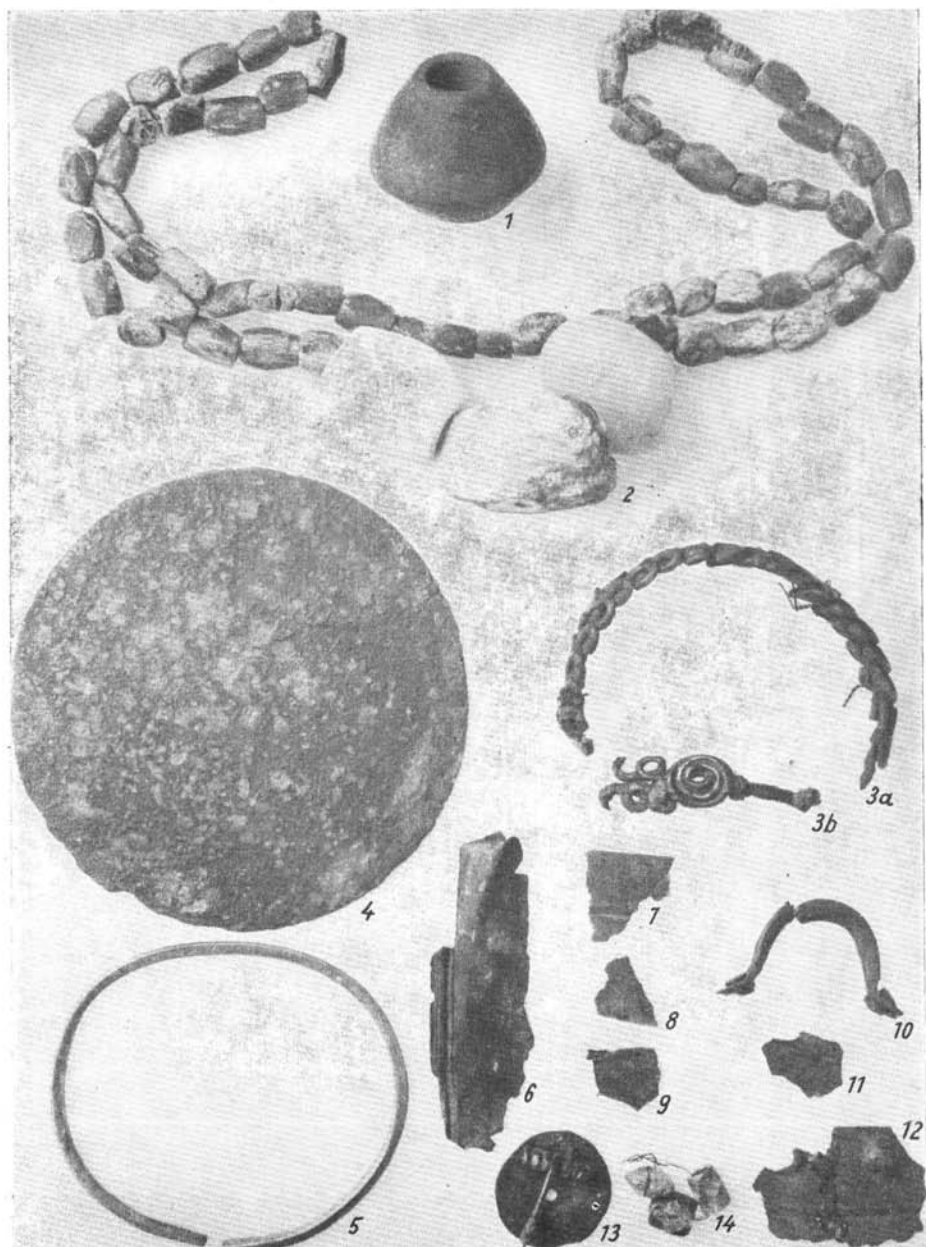
²² AK 7 (1868) 178.

²³ Szarmatakori III., 26.

²⁴ Szarmatakori III., 34., 84. lelőhely.

²⁵ Feticsh 1953.

²⁶ Szarmatakori III., 40., 141. lelőhely.



XXVI. tábla. Szeged-Öthalom, 1—4: 32. sír; 5: Szórvány; 6—14: 21. sír (kb 3/4)

sorban a szeged-öthalmi sírok anyagával lehet. Felhívjuk itt a figyelmet az öthalmi temető kerámiájának néhány olyan típusára, amelyek csaknem teljesen azonosak a kiszombori csoport nagy temetőinek (Kiszombor B és Szentés-Sárgapart)²⁷ kerámiájával. A szoros összefüggést különben, mint azt még látni fogjuk az említett temetők fém- anyaga is tanúsítja. Az öthalmi temetőből ide sorozhatjuk a XVI. t. 1—3, XVII. t. 2—4, 12, XVIII. t. 1—2, 4—6, 1. kép 3. számú ábrák edényeit. Megfelelő darabjaikat pl. a Kiszombor-B és Szentés-sárgaparti temetők közül több példányban is ismerjük.²⁸ Jellegzetesnek lehet tekinteni azokat a mellékleteket, amelyek a viselettel függenek össze. A kiszombori csoport temetőiben is gyakran leltek a női sírok csontvázainak lábainál gyöngysorokat, nyilvánvalóan a szarmata nő szoknyájának alsó szegélyét díszítették. Hasonló jelenség az öthalmi temető 19, 20, 30, 42. sírjaiban is megfigyelhető volt. A gyöngyök típusai (XXVI. t. 2, XXVII. t. 13, XXIX. t. 17; kalciumból XXVIII. t. 10, XXX. t. 6—8) is teljes egyezést mutatnak.²⁹ A fémanyag tekintetében utalunk a sima és csavart huzalú torquesekre, amelyeknek két végén visszacsavarással hurkot képeztek, ezekben akasztották a paszta gyöngysort. Ez a torques típus a kiszombori csoport jellemző tárgytípusa.³⁰ A kampós-hurkos végű bronz, vagy ezüst huzalból készült függő (XXIX. t. 7—8) a kiszombori csoport női sírjainak állandóan visszatérő melléklete.³¹ Az öthalmi temetőnek XXVI. t. 4. ábráján bemutatott tükre megismétlődik a Szentés-sárgaparti temető 26. sírjában.³² Az egyezések kimutathatók a fibula készletben is. Az öthalmi temető legjellemzőbb fibulája az aláhajlított lábú típus. A XXV. t. 3. ábra jellegzetes, a lábnál korongos képzésű fibulájának pontos megfelelőjét a hortobágy-porosháti VI. halmos temető 11. sírjából közli Zoltai Lajos.³³ A porosháti tizenegy temető a kiszombori csoport halmos változata, s korban egymással párhuzamosak. Az aláhajlított lábú fibulák másik típusát a XXVIII. t. 5. ábra példánya szemlélteti. Ennek teljesen pontos mását a Kiszombor B temető 209. sírjából mutattuk be.³⁴ Ezek után nem meglepő az sem, ha az öthalmi zománcos-korongos fibula (XXIX. t. 10) teljesen azonos párját többek között a Kiszombor B temető 77. sírjából is ismerjük.³⁵ Az öthalmi korongos, borostyánkő díszes fibulájának (1. kép 13, XXVI. t. 13) típusával a szentes-sárgaparti temető 22. sírjában is találkozunk.³⁶ Rá szeretnénk mutatni arra is, hogy az öthalmi temető jellemző orsókarika típusa, az edényoldalból, vagy fenékből kivágott lapos korong (XXVIII. t. 4, XXIX. t. 14). Megállapíthatjuk azt is, hogy a kiszombori csoport temetőiben és sírjaiban is az orsókarikáknak ez a típusa az általános.³⁷ Az egyező vonások ismertetését még az azonos karperec típusokon, felcsavart végű zárt karikákon, stb. keresztül folytathatnánk. Úgy véljük azonban, hogy az eddigiek is meggyőzően bizonyítják az öthalmi temető népének a kiszombori csoporthoz való tartozását.

²⁷ Szarmatakor III., 103—107.

²⁸ Szarmatakor III., XIX. t. 8a—b; XXXIV. t. 16, 22—28, 31, 36; L. t. 16; LXIV. t. 2—3, 5—6, stb.

²⁹ Az említett két temető (Kiszombor B, Szentés-Sárgapart) anyagának átnézése e tekintetben is meggyőző; a hengeres kalcium gyöngyöket illetően lásd Szarmatakor III., XXXVIII. t. 17—19; LIV. t. 3. stb.

³⁰ Szarmatakor III., pl. VI. t. 2; XVI. t. 4; XXI. t. 11; XLVI. t. 1.

³¹ Szarmatakor III., pl. XIV. t. 2; XXIV. t. 7; XXXI. t. 2, 5; XXXIV. t. 10; LVIII. t. 1—2, stb.

³² Szarmatakor III., XVI. t. 1.

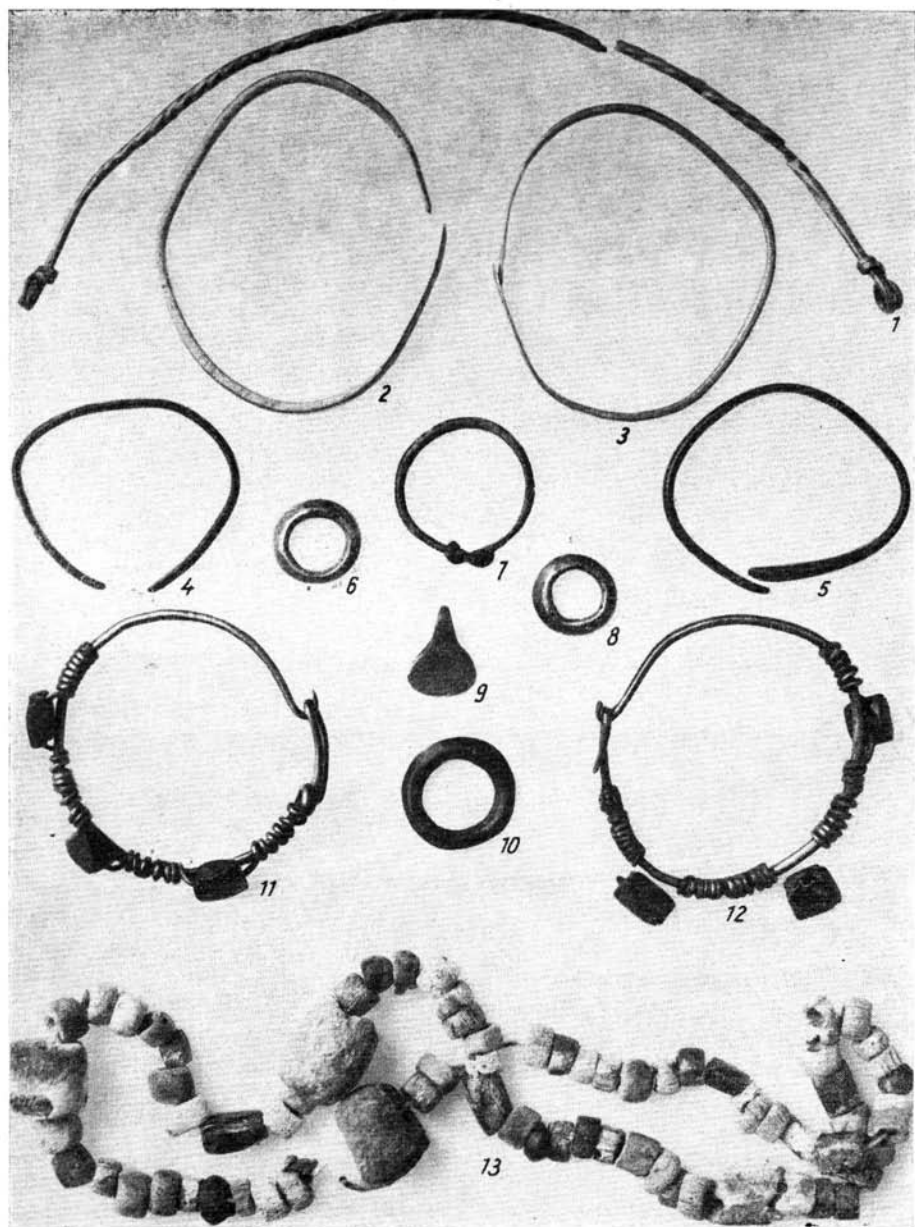
³³ Zoltai, L., Die Hügelgräber der römischen Kaiserzeit in Hortobágy. DissPann II. 11 (1941) VIII. t. 45a—b.

³⁴ Szarmatakor III., XLIX. t. 2a—b.

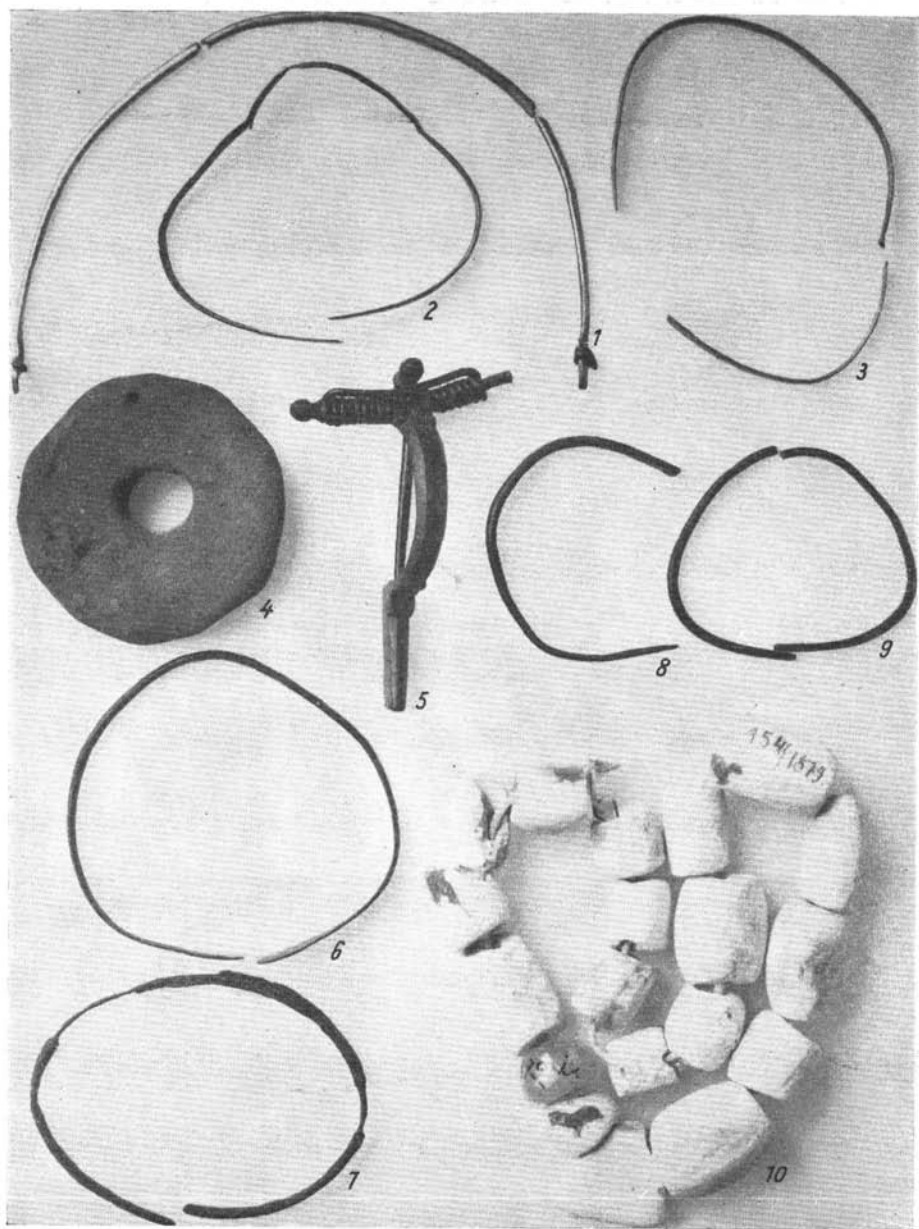
³⁵ Szarmatakor III., XXXIX. t. 3a—b.

³⁶ Szarmatakor III., VII. t. 6a—b.

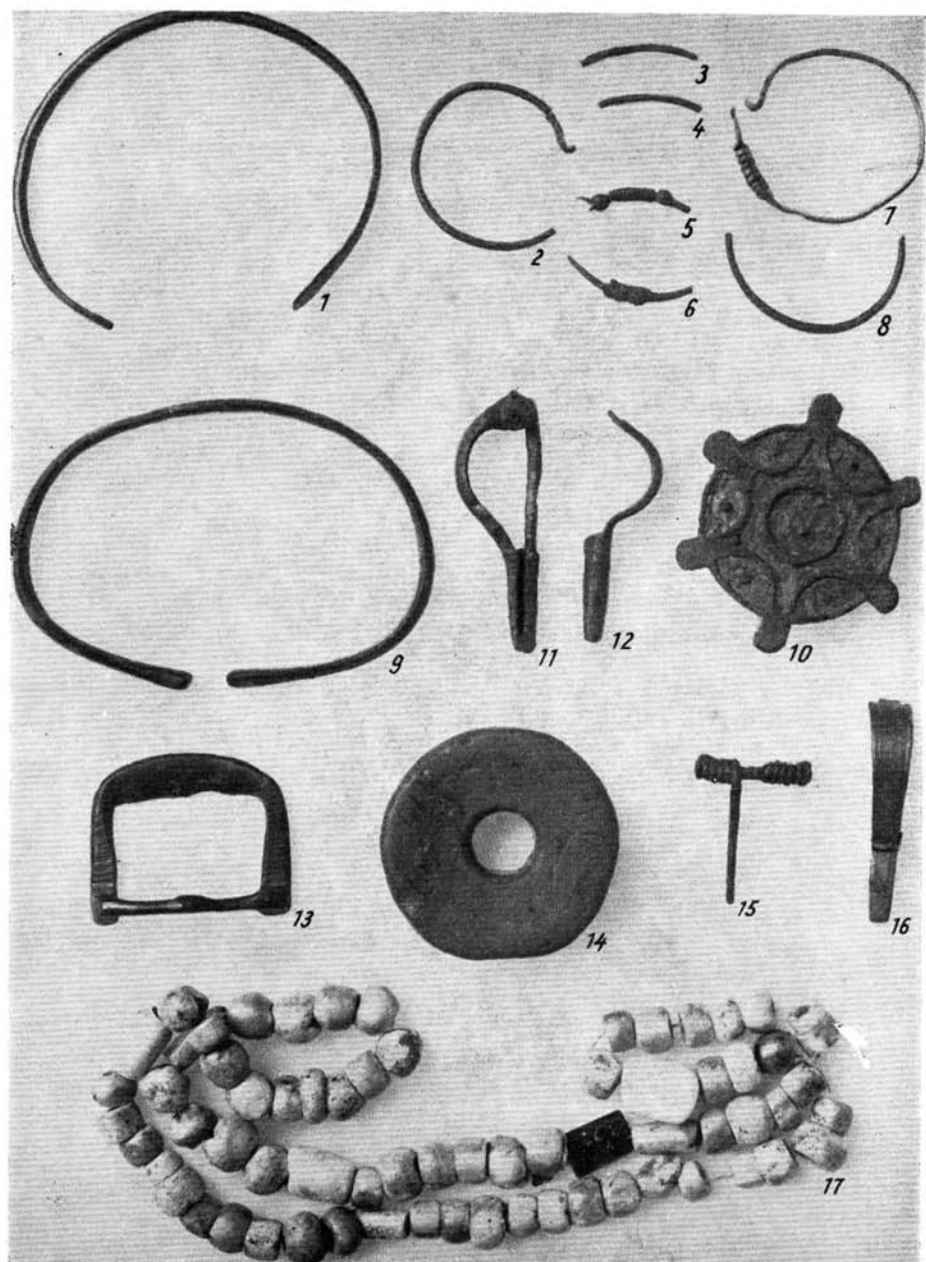
³⁷ Párducz 1959, S. 365. és Szarmatakor III., XVII. t. 14; XXI. t. 6; XXXII. t. 7. stb.



XXVII. tábla. Szeged-Öthalom, 1—5: 21. sír; 6—13: 19. sír (kb 3/4)



XXVIII. tábla. Szeged-Őthalom, 1—3: 19. sír; 4—5: 16. sír; 6—7: 11. sír; 8—10: 20. sír
(kb 3/4)



XXIX. tábla. Szeged-Öthalom, 1—8: 11. sír; 9: 28. sír; 10: 34. sír; 11—13, 15—17: Szórvány;
14: 12. sír (kb 3/4)

2
Hasonlóképpen könnyű annak bizonyítása is, hogy az öthalmi temető a hunkort megérte, sőt valószínűleg át is élte. A csongrádi temető feldolgozásakor sikerült kimutatni, hogy az ülte, guggolva, sőt itt-ott állva eltemetés szokása kaukázusi eredetű, s ezt a szokást a Duna—Tisza közére a hunok 375—380 között ideözönlő első hulláma hozta magával.³⁸ Ez első hun lökés bizonyítéka az öthalmi temető két ülte eltemetett csontváza. Ugyan ezt tanúsítja a 27. sír Ny—K-i tájolású csontváza is. A szegedi határ egy másik kizárólag jellegzetes hunkori kerámiát tartalmazó temetőjében, a mórakalmiban is keletetlen voltak a holttestek sírba téve.³⁹ A temetkezési szokásokon kívül hivatkozhatunk azonban olyan kerámiai típusokra is, amelyek csak 375—380 után kerültek a Duna—Tisza közére. Ilyenek a hengeres falú poharak (XVIII. t. 9. és talán XVII. t. 13), hengeres nyakú, gömbölyű edények (XVII. t. 1, XIX. t. 1), nagyobb egyfülű korsók (XVI. t. 7) és ugyanezen korsók párnásan tagolt változata (XVII. t. 5), és talán a XXIV. t. 3, eredetileg palackformájú edény formája.⁴⁰ E folyóirat hasábjain ismertetett törökkanizsai temető kerámiai készlete már teljesen az új, 375—380 utáni idők típusait tartalmazza.⁴¹ Úgy látszik, hogy e temető népe erőteljesebb és hosszabb hun befolyásnak volt kitéve, mint az öthalmi.

Van az öthalmi temető kerámiájának egy olyan csoportja is, amely az Alföld ókori történetének korábbi szakaszára utal. Számos, nagyjából azonos típusú durva, szabadkézzel készített, téglapiros edényt tartunk számon a temetőből (XVI. t. 4, 6; XVII. t. 6, 14, 16 és valószínűleg sírokból valók a XVI. t. 5, XVII. t. 7—11, 15, XIX. t. 6. számú példányok is). E durva kerámiának az eredete abban a dák kultúrkörben kereshető, amely politikai létének virágkorát vidékünkön az i. e. I. század idején élte. Ugyanerre a kultúrkörre utalnak a kígyófejes végződésű ezüst karperecek is (1. kép 12). A szarmata hódítás első két századában elkülönülten él e nép, s önálló (bár szarmata hatásokat is felmutató) temetőbe temetkeznek.⁴² Úgy látszik, hogy ez az elkülönülés a III. század második feléig tart és ettől kezdve az újabb, ugyancsak szarmata hódítók nyomása az elkülönülő életnek véget vet. Az öthalmi temető ide sorozható fenti leletei azt gyaníttatják, hogy a dák alapréteg, elvegyülten a csaknem egykorú szarmatával, jellemző sajátosságainak egy részét a hunkorig megőrizte.

Végül még néhány szót a lelőhelyen feltalált telepről. Kétségtelennek látszik, hogy az ismertetett temető népe élt e telepen. A Lenhossék által közölt térkép a sírszámok tekintetében félrevezető, de a temető és telep egymáshoz való topográfiai helyzete szempontjából talán helyes képet nyújt.⁴³ Eszerint az öthalmi kiemelkedés középső részén volt a Varázséji által feltárt temetőrész, a telep ettől elkülönülten a vonulat keleti felére terjedt ki. Természetesen nem tudjuk, hogy az ásatás megkezdése előtt feltárt sírok nem voltak a telep és temető közti területen. De a térkép adatai mégis inkább amellel szólnak, hogy önálló telep és ettől elkülönülő temetővel számolhatunk. Már ezen az alapon is feltételezhetjük, hogy ugyanannak a telepnek temetőjéről van szó. Hogy a telepen is akkor folyt az élet, amikor a temetőben temetkeztek, azt a telep keramikus anyaga is bizonyítja. III—IV. századi formák (XX. t. 1, 3, 5, 8; XXI. t. 3, 6, 8—9; XXII. t. 2, 7; XXIII. t. 1—2, 5, 7; XXIV. t. 1, 7. stb.) mellett a jellegzetes hunkori típusok is jelentkeznek. Ez utóbbiak között a murgai típusú korsó

³⁸ Párducz 1959, S. 381—384, 386—387.

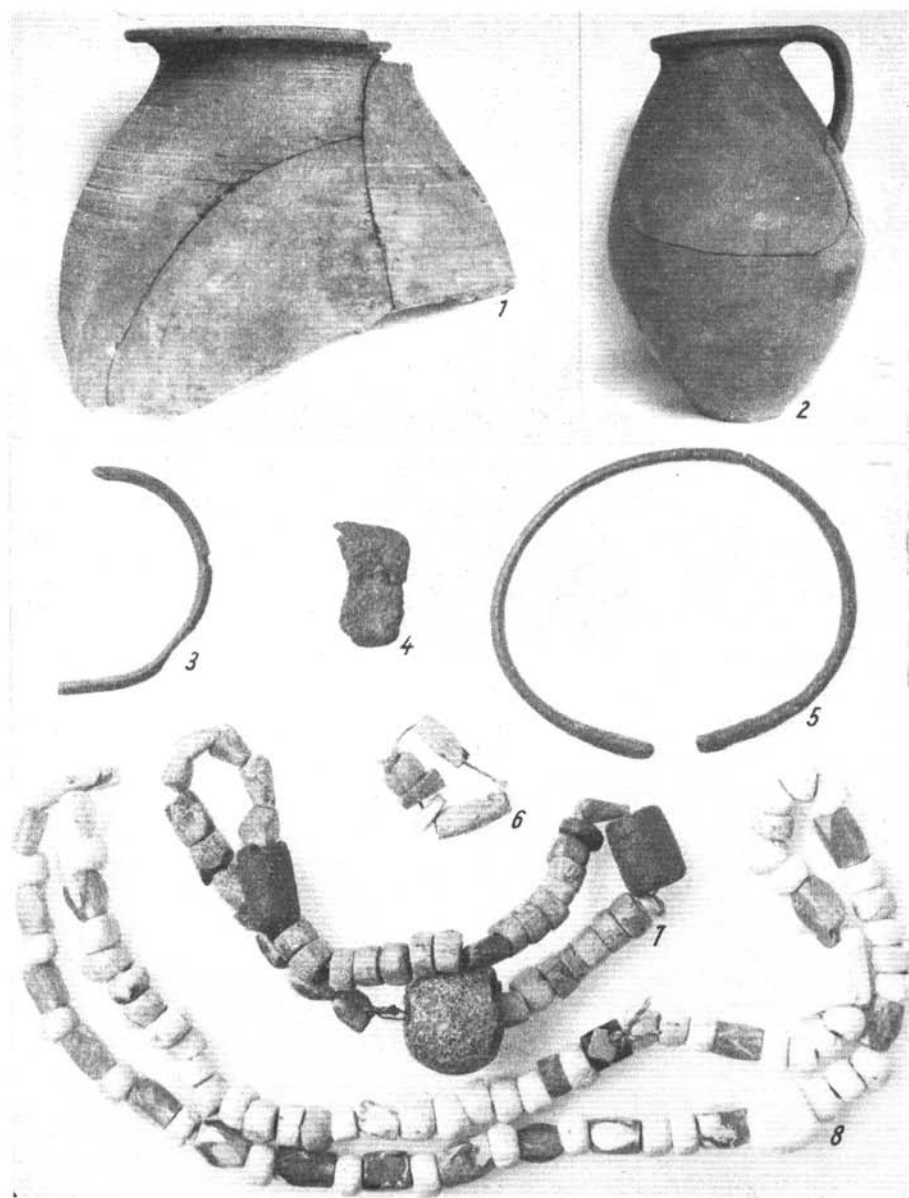
³⁹ Szarmatakor III., 21—22.

⁴⁰ Párducz 1959., 2. kép 8., 1., 18., 26. és 14. edénytípusai.

⁴¹ A Móra Ferenc Múzeum Évkönyve 1957. XXV. t.

⁴² A Móra Ferenc Múzeum Évkönyve 1956., 15—30. és Acta Arch. Hung. 7 (1956) 175—176.

⁴³ Lenhossék, J., Die Ausgrabungen zu Szeged-Öthalom in Ungarn. (Bp. 1884) 52. lap utáni térkép.



XXX. tábla. Szeged-Öthalom: Szórvány (1—2: kb 1/7; 3—8: kb 3/4)

töredékei (XX. t. 4; XXIV. t. 3—4), a hengeres falu tálak (XX. t. 6; XXII. t. 4; XXIII. t. 6), a hengeres nyakú többé-kevésbé gömbölyű testű edény peremrésze (XXIV. t. 2) különösen jellemzőek.

A lelőhely leleteinek nagyobb része csak szórványként kezelhető és éppen ez a tény szab határt a további történeti következtetések levonásának. Azt hisszük azonban, hogy így sem végeztünk felesleges munkát akkor, amikor éppen egy Szeged környéki lelőhelynek, a hunkori problematika szempontjából való jelentőségére a figyelmet felhívtuk.

Párducz Mihály

SARMATISCHER FRIEDHOF AUS DER HUNNENZEIT IN SZEGED-ÓTHALOM

(Auszug)

Ein ansehnlicher Teil der archäologischen Forschungstätigkeit der letzten Jahrzehnte fällt auf die Untersuchung der Probleme der Hunnenzeit. Auf die Forschertätigkeit von A. Alföldi,¹ N. Fettich,² J. Harmatta³ und Gy. László⁴ können wir uns in dieser Hinsicht in erster Linie berufen. Ihre Forschungen wurden grundlegend ergänzt durch jene Forschungen, die sich vom Ende der Kaiserzeit auf jene sog. barbarischen Völker bezogen, die in den römischen Provinzen und ausserhalb Pannoniens lebten. Von der ersten Gruppe kann vor allem die grossangelegte Monographie des römischen Lagers von Sztalinváros⁵ erwähnt werden, bezüglich der ausserpannonischen Gebiete kommt dann in erster Linie jene Literatur in Betracht, in der die archäologischen Fundstücke der Sarmaten untersucht wurden.⁶ Von der bisherigen Forschung wurde ein besonderes Gewicht auf die Bestimmung jenes charakteristischen Fundmaterials gelegt, das für hunnisch gelten kann, aber es muss eingestanden werden, dass das uns nur in bezug auf kaum einige Gegenstände (Kessel, Bogen usw.) auf zuverlässige Weise gelungen ist; wir sind auch unorientiert über die Bestattungsbräuche der Hunnen. Die Ergebnisse jener Forschungen, die die Struktur des Nomadenreiches der Hunnen aufzudecken bezweckten, beruhen auf Sachbestimmungen der Archäologie. Jene neueren Auffassungen, die sich in der Wertung der letzteren bemerkbar machten, können natürlich auch die auf die Struktur des hunnischen Reiches bezüglichen bisherigen Synthesen modifizieren. Die bisherigen Ergebnisse, die in bezug auf diesen Fragenkomplex erreicht wurden, sind im Grunde genommen auch heute noch stichhaltig. Bei der Bestimmung der Hinterlassenschaft der Hunnen an archäologischen Sachgütern wurde in erster Linie das Edelmetallmaterial der sog. fürstlichen bzw. reicheren Gräber in Betracht genommen. In Ermangelung eines entsprechenden authentischen Materials waren für uns das Denkmälermaterial des gemeinen Volkes im Reiche der Hunnen, desgleichen ihre Siedlungsverhältnisse und Bestattungsbräuche nicht zugänglich. Die hierauf bezüglichen Versuche (vor allem bei A. Alföldi) haben in der Wirklichkeit nur die auf diese bezüglichen grundlegenden Fragen nur aufwerfen können. Im Winter 1949—1950 wurde von uns in Csongrád ein aus 118 Gräbern bestehender Friedhof aus der Hunnenzeit aufgedeckt, und das Material dieses Friedhofes ermöglichte uns endlich die Bestimmung des archäologischen Materials des gemeinen Volkes bei den Hunnen.⁷ Uns interessiert momentan nur jener Teil der Ergebnisse, die die Feststellung ermöglichten, dass eine sehr ansehnliche Schicht des gemeinen Volkes in der Hunnenzeit von jenen sarmatischen Stämmen gebildet wurde, die in die Landschaft zwischen Donau und Theiss noch während der I—III. Jahrhunderte eingewandert waren. Das zu beweisen ist ausser einigen kleineren Fundstückgruppen in erster Linie das Material jenes Friedhofes und jener Siedlung geeignet, das 1879 in Szeged-

Othalom teils im Laufe von Erdarbeiten, teils aber bei den gleichzeitig ausgeführten Ausgrabungen gewonnen wurde. Ausser Friedhöfen aus der Halstattperiode, der ungarischen Landnahmezeit und dem Mittelalter betrafen die Erdarbeiten auch eine Siedlung und einen Friedhof aus der Sarmatenzeit. Es können leider von den mehr als 100 Gräbern nur 42 als mehr oder minder zuverlässig aufgedeckt angesehen werden. Über die Erscheinungen der Siedlung wissen wir aber kaum etwas. Die Ausgrabung wurde von G. Varázseji, einem Beamten des Nationalmuseums, ausgeführt und gleichfalls von ihm wurden die Ergebnisse der Ausgrabungen nach ihrer Beendigung auch publiziert.⁸ Nicht viel später befasste sich auch J. Lenhossék mit den Fundstücken von Szeged-Othalom in einer Monographie, die mit dem gleichen Text in ungarischer und deutscher Sprache herausgegeben wurde.⁹ Von den durch G. Varázseji aufgedeckten Gräbern können in den sarmatischen Kreis folgende Gräber eingereiht werden: Nr. 1—5, 7—13, 16—17, 19—30, 32—38, 42. Über die Funde in den früher aufgedeckten Gräbern und in dem Siedlungsteil wissen wir nichts näheres, diese können nur als Streifunde behandelt werden. Über die Zugehörigkeit der vorgeführten Sachen sollen die Tafel- und Abbildungserklärungen orientieren.

Die charakteristischen Fundstücke des Friedhofes und der Siedlung aus vorhunnischen Zeiten (d. h. sarmatische Funde aus dem III—IV. Jh.) sind die folgenden: Gefässe: T. XVI. 1—3; Taf. XVII. 2—4; 12; Taf. XVIII. 1—2, 4—6; Abb. 1: 3; Perlen: Taf. XXVI. 2; Taf. XXVII. 13; Taf. XXIX. 17; Taf. XXVIII. 10; Taf. XXX. 6—8; Spiegel: Taf. XXVI. 4; Fibeln: Taf. XXV. 3; Taf. XXVIII. 5; Taf. XXIX. 10; bzw. Abb.: 1:11; Spindelringe: Taf. XXVIII. 4; XXIX. 14.

Die hunnenzeitliche Schicht des Friedhofes und der Siedlung kann ausser der sitzender Hockerstellung der Beerdigten und der west-östlichen Richtung der Gräber durch das unten angeführte, hauptsächlich keramische Material veranschaulicht werden: Taf. XVI. 7, XVII. 1, 5, 13, XVIII. 9, XIX. 1, XXIV. 3.

Die älteste Schicht wird durch keramische (Taf. XVI. 4—6; Taf. XVII. 6—11, 14—15; Taf. XIX. 6) und metallne Gegenstände (Abb. 1: 12) vertreten, die vielleicht in den dakischen Kulturkreis eingereiht werden können. Es ist merkwürdig, dass auch diese das Hunnenzeitalter anscheinend noch erreicht haben.

Mihály Párducz