

## NÉHÁNY TISZAMENTI BRONZKORI LELET

(Adalékok vidékünk bronzkorának kialakulásához)

Közleményünkben két különböző közigazgatási területről: Szentes és Hódmezővásárhely környékéről származó leleteket mutatunk be. A kulturális együvértartozás mellett egységbe foglalhatja ezeket az a körülmény is, hogy valamennyi az őskorban is jelentős víziút, a Tisza mellől került elő.

A leletek leírását az alábbiakban közöljük:

1. *Szentes—Berek.*<sup>1</sup> A berki iskola és Szentes közötti műúton, a 3 kmkő mellett, az ún. Bürkös-gát lebontásakor, a jelenlegi talajszint alatt cca 30 cm mélyen, valószínűleg zsugorított, csontvázas *sír* került elő. Ezt kubikosok találták meg és dűlták fel, 1956 októberének elején. A Koszta József Múzeumnak (Szentes) sikerült a sír mellékleteit és a csontváz töredékeit megmenteni. A mellékletek a következők voltak:

- a) Kihajlóperemű, mélyen ülő hasú, hosszúnyakú kis edény. A nyak csonkakúpos és a teljes edénynagyság kétharmadát teszi ki. Az edény alsó része fordított csonkakúp alakú, amelyet keskeny, párhuzamos, kettős körborda köt össze az edénynyakkal. A bordát arányosan elhelyezett, kisméretű bütykök szakítják meg. Az alsó részt bekarcolt, durva, hálóminta takarja. Feneke kerek. Anyaga, technikája elég jó. Feketésszürke (XVIII. t. 5.).
- b) Nagyobbméretű, egyfülű kancsó. Pereme enyhén kihajlik, nyaka csonkakúpos. Nyomott gömbhasa van, amely a nyakból törésmentesen ívelődik. Füle a perem alól indul ki és a vállrésze támaszkodik. Anyaga, technikája elég jó. Szürkésbarna (XVIII. t. 8.).
- c) Kisebbméretű, enyhén kihajló peremű, csonkakúpos nyakú, egyfülű kancsó. Kis szalagfüle a nyak közepetáján indul ki és a körbefutó, bekarcolt vonallal hangsúlyozott vállra támaszkodik. Alsó része fordított csonkakúp alakú. Elég jó az anyaga és a technikája. Feketésszürke (XVIII. t. 7.).
- d) Lapos, piramis alakú nehezék, vagy durva függődísz. Keskenyebb végét fűrták át. Felső része töredékes. Durva anyagú, szürkésbarna (XVIII. t. 6.).
- e) A sírlelettel együtt néhány őskorinak látszó cseréptöredék is bekerült a Múzeumba, amelyek azonban nem tartozhattak hozzá.

2. *Szentes Jaksorpart.* Szórványként került ez az edény a Koszta József Múzeumba. A leltárkönyv tanúsága szerint<sup>2</sup> Habronyi Márton telkéről származik. Többet nem tudunk róla.

- a) Öblöshasú kancsó töredéke. Nyaka hiányzik. Egy füle volt, amely a vállra támaszkodott. Vállrészén 4, kis, hengeralakú bütyökből négyzetalakúra ren-

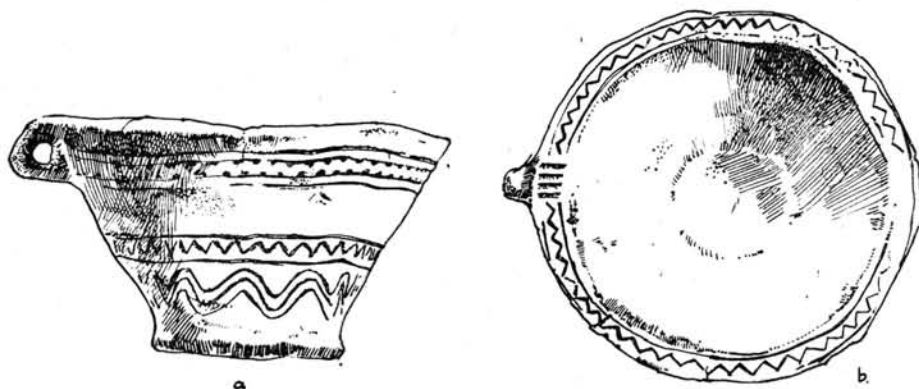
<sup>1</sup> A leletek közlési jogának szíves átengedéséért dr. Csalog József kartársat (Szentes) illeti a hálás köszönet.

dezett dísz van. Ez háromszor ismétlődik. Jó kidolgozású, szürkésbarna (XVIII. t. 4.).

3. *Hódmezővásárhely—Kotacpart, Vata-tanya.* A lelőhelyen végzett ásatások alkalmával bronzkori telepnyomok mellett,<sup>3</sup> egy, e korba sorolható *sírt* is feltártak. Edényét korábban bolygatott sír koponyamaradványai mellett találták meg és így Banner János joggal tarthatta<sup>4</sup> ehhez tartozó mellékleteknek:

a) Kihajló peremű, csonkakúpos nyakú, nagyobb méretű kancsó. Vállát bemélyített vonal hangsúlyozza. Alsó része kettős csonkakúp alakú, alja elválna az edény testétől. Szalagfüle a perem alól indul ki és a vállra támaszkodik. Anyaga, technikája közepes. Szürke (XIX. t. 10.).

4. *Hódmezővásárhely—Kökénydomb.* Az 1941. évi ásatás 1. tűzhelye mellett talált öt kis edény,<sup>5</sup> leírása a következő:<sup>6</sup>



1. kép a—b. Hódmezővásárhely—Kökénydomb, 1. tűzhely (1:3).

a) Fordított csonkakúp alakú, kisméretű, egyfülű bögre. Oldalát és vastag, egyenesre levágott peremét körbefutó hullám- és ezeket keretező bekarcolt párhuzamos vonalak díszítik. A díszeket eredetileg mészbetéttől tölthette ki, amely nyomokban még észlelhető. Anyaga, technikája durva. Sötétszürke (XIX. t. 5. és 1. kép a—b).

b) Kisméretű, profilált testű, egyfülű kancsó. Pereme enyhén kihajlik, nyaka csonkakúpos. Alsó része fordított csonkakúp alakú. Vállát körbefutó, bekarcolt vonal hangsúlyozza. Füle a perem alól indul ki és a vállra támaszkodik. Anyaga, technikája közepes. Szürke (XIX. t. 3.).

c) Az előzővel megegyező alakú és nagyságú, de öblösebb hasú kis edény. Szürke (XIX. t. 2.).

d) Hasonló, kisméretű kancsó. Kis szalagfüle a csonkakúpos nyakon ül. Anyaga, technikája elég jó. Szürke (XIX. t. 1.).

<sup>2</sup> Szentés, Koszta József Múzeum őskori leltár: 54.155.3.

<sup>3</sup> Banner J., *Dolg.* 11. (1935), 99.

<sup>4</sup> Banner J., *A Hódmezővásárhelyi Városi Múzeum Régészeti Osztályának első öt éve* (Szeged, 1934), 47.

<sup>5</sup> Banner J.—Korek J., *Arch. Ért.* 78. (1951), 31.

<sup>6</sup> A leletek a Szegedi Tudományegyetem Régészeti Intézetének csereanyagával együtt kerültek a Tornyai János Múzeumba (Hódmezővásárhely). Azonosításukban dr. Korek József kartárs nyújtott számomra szíves segítséget.

e) Az előzővel megegyező, hosszú csonkakúpos nyakú, kis egyfülű kancsó. Anyaga, technikája gyenge. Feketésszürke (XIX. t. 4).

5. *Hódmezővásárhely—Kökénydomb, 4. sír.*<sup>7</sup> Ugyancsak az 1941. évi ásatás alkalmával került felszínre.<sup>8</sup> A zsurgított csontváz egyetlen melléklete az alábbi edény volt:

a) Profilált testű, díszített fazék. Pereme kihajlik, rövid, széles nyaka csonkakúp alakú. Vállát körbefutó borda jelzi. Fordított csonkakúpos hasán kétszer ismétlődő, arányosan elhelyezett, egymásba tett, plasztikus V-alakú dísz van. Kerek, lapos talpon áll. Anyaga, égetése közepes. Sötétszürke (XIX t. 8.).

6. *Hódmezővásárhely-ismeretlen lelőhely.* 1957 elején ajándékozás révén kapta a Tornyai János Múzeum az alábbi három edényt. Az ajándékozó csak annyit tudott eredetükről, hogy egy lelőhelyről és a város határából származnak:

a) Nagobbmértű, egyfülű kancsó. Pereme enyhén kihajlik. Hosszú, csonkakúpos nyaka van. Rövid szalagfüle ezen foglal helyet. Vállát körbefutó, besimított vonal hangsúlyozza. Nyomott gömbhasa van. Talpán, amely alig válik el az edénytesttől, a készítéskor, vagy égetéskor alászórt növényi anyag<sup>9</sup> (nem fonadék!) lenyomatai látszanak. Anyaga, technikája közepes. Vörösrégett, valószínűleg utólagos égést is szenvedett (XIX. t. 6.).

b) Kisebbmértű, egyfülű kancsó. Pereme kihajlik, hosszú nyaka hengeres. Ezen ül kis szalagfüle. Vállát bemélyített, körbefutó völgyelés jelzi. Nyomott gömbhasa van, feneke elválik az edény testétől. Anyaga, technikája közepes. Fekete (XIX. t. 7.).

e) Kihajló peremű, kismértű, egyfülű kancsó. Nyaka hengeres. Kis szalagfüle ezen foglal helyet. Nyomott gömbhasa van. Feneke nem válik el az edénytesttől. Anyaga, technikája gyenge. Szürkésbarna (XIX. t. 9.).

Ezekben a *leletegyüttesekben az egyfülű kancsókát tarthatjuk vezető típusoknak*. A kancsókát a következő formaváltozatokra oszthatjuk fel, amelyekből azok időrendi helyzete és kapcsolataik könnyebben felismerhetők: 1. kismértű, kettős csonkakúpos alsótestű példányok, 2. öblöshasú, nagobbmértű darabok és 3. hosszúnyakú, nyomott gömbhasú edények.

Az első csoportot a kökénydombi 1. tűzhely edénykéi (XIX. t. 1—4.) és a szentes-berki sír kisebb kancsója (XVIII. t. 7.) képviselik. Ezeknek analógiáit területünkön többfelé is megtaláljuk, pl. a szőregi bronzkori temető négy hamvasztásos sírjának<sup>10</sup> mellékleteiben, a hódmezővásárhelyi Barci-rétről előkerült hasonló edényben<sup>11</sup> és az ugyane területen lévő Hunyadi-halom egyik kancsótöredékében.<sup>12</sup> Területünkön kívül a nagyrévi csoport számos lelőhelyén<sup>13</sup> is előfordulnak, de nem hiányoznak a rézkori, harangedény kerámia kísérelétei közül sem.<sup>14</sup> Patay Pál éppen ebben a típusban ismerte fel a két-fajta edényművességet összefűző láncszemet.<sup>15</sup>

<sup>7</sup> A lelet hasonló módon került elő és sikerült azonosítani.

<sup>8</sup> Banner J.—Korek J., i. m. 29.

<sup>9</sup> L. Csalog J., Arch. Ért. 83. (1956), 183.

<sup>10</sup> Foltiny I., Dolg. 17. (1941), 38., 39., 40., 42 és az ott hivatkozott táblák.

<sup>11</sup> Banner J., Arch. Ért. 1941, VII. t. 19.

<sup>12</sup> Uo. VII. t. 11.

<sup>13</sup> Patay P., Korai bronzkori kultúrák Magyarországon. Diss. Pann. Ser. II. No. 13, (Bp. 1938), 29.

<sup>14</sup> Uo. I. t. 9—11.

<sup>15</sup> Uo. 22.

Másik edénycsoportunk, amelyhez a vata-tanyai síredény (XIX. t. 10.), a szentes-berki sír nagyobb kancsója (XVIII. t. 8.) és az ugyancsak szentesi Jaksorpartról származó töredék (XVIII. t. 4.) tartoznak, szintén rézkori előzményekre, a harangedény csoport másik kancsótípusára<sup>16</sup> vezethető vissza. Utolsónak említett szentesi edényünket, éppen díszítése miatt, érdekes kapcsolatok fűzik a hódmezővásárhelyi Vata-tanya bodrogkeresztúri típusú temetőjének egyik leletéhez.<sup>17</sup>

Harmadik kancsótípusunk, amelybe az ismeretlen hódmezővásárhelyi lelőhelyről származó három edény (XIX. t. 6—7, 9.) sorolható, már kevésbé tükröz közvetlen harangedény kapcsolatokat. Területünkön eddig nem ismerjük ennek az edényformának megjelenését, csak a nagyrévi csoport északabbi lelőhelyeiről, a »tényleges kultúraterületről«<sup>18</sup> említhetjük analógiáit.

A kancsókhoz hasonlóan, a nagyrévi csoport jellegzetes edénytípusának tarthatjuk a kökénydombi 4. sír fazékformájú edényét (XIX. t. 10.), amelynek jó megfelelőjét a 193. szőregi hamvasztásos sír egyik melléklete<sup>19</sup> adja.

Eddig nem említett kapcsolatok felderítéséhez vezethet a szentes-berki sír nyúltnyakú edényének (XVIII. t. 5.) és a kökénydombi 1. tűzhely kis bögréjének (XIX. t. 5. és 1. kép a—b) formai elemzése. Az előbbinek analógiáit a hazai terület leletanyagában nem találjuk meg. Idegen vidék, a csehszlovákiai aunjetitzi kerámia formakörében kereshetjük ezeket. Erre mutat az edény megformázása: a hosszú nyak és a mélyen ülő alsó rész.<sup>20</sup> A körbefutó, keskeny, kettős bordadisz eredete szintén itt kereshető.<sup>21</sup> Ugyanakkor az edényalját takaró durva hálóminta hazai, rézkori csoport: a péceli típusú edénművesség egyik hódmezővásárhely—bodzásparti<sup>22</sup> edényének díszítésére emlékeztet.

A kökénydombi tűzhely kis, egyfülű bögréjének díszítése pedig egy újabb rézkori emlékcsoport: a vučedol-zóki típusú kerámia motívumait őrzi. Jellegzetes díszítése és ennek technikája<sup>23</sup> tükrözi ezt, míg alakja a harangedény csoport egy budapestkörnyéki leletének formáját őrzi.<sup>24</sup>

Leleteinkben tehát igen erős rézkori vonásokat állapíthatunk meg és megtalálhatjuk mindazoknak a korábbi csoportoknak egy-egy jellemvonását, amelyek a hazai bronzkor kerámiájának kialakításában részt vettek.<sup>25</sup>

A nagyrévi csoport eredetét vizsgálva Tompa Ferenc arra az eredményre jutott, hogy ennek kialakításában döntő szerepe volt a hazai, neolitikus alapokon épült bodrogkeresztúri fazekasságnak.<sup>26</sup> Ugyanakkor felhívta a figyelmet arra is, hogy egy idegen emlékcsoport: a harangedény csoport is szerepelhetett ennek szintézisében.<sup>27</sup> Patay Pál lényegében a Tompa által korábban

<sup>16</sup> Tompa F., A bronzkori kultúra kialakulása Magyarországon (Bp. 1937), II. t. 4.

<sup>17</sup> Banner J., Hódmezővásárhely története a honfoglalás koráig. Első rész. A legrégebbi időktől, a bronzkor kialakulásáig. (A továbbiakban: Hmvhely tört...), (Hmvhely, 1940), CXXIX. t. 6.

<sup>18</sup> Patay P., i. m. 29.

<sup>19</sup> Foltiny I., i. m. XVI. t. 8.

<sup>20</sup> Pl. Åberg N., Bronzezeitliche und früheisenzeitliche Chronologie III. (Stockholm, 1932), 150—152. kép.

<sup>21</sup> Kudrnac, J., AR. 7. (1955), 258. kép.

<sup>22</sup> Banner J., Hmvhely tört... CXXI. t. 11.

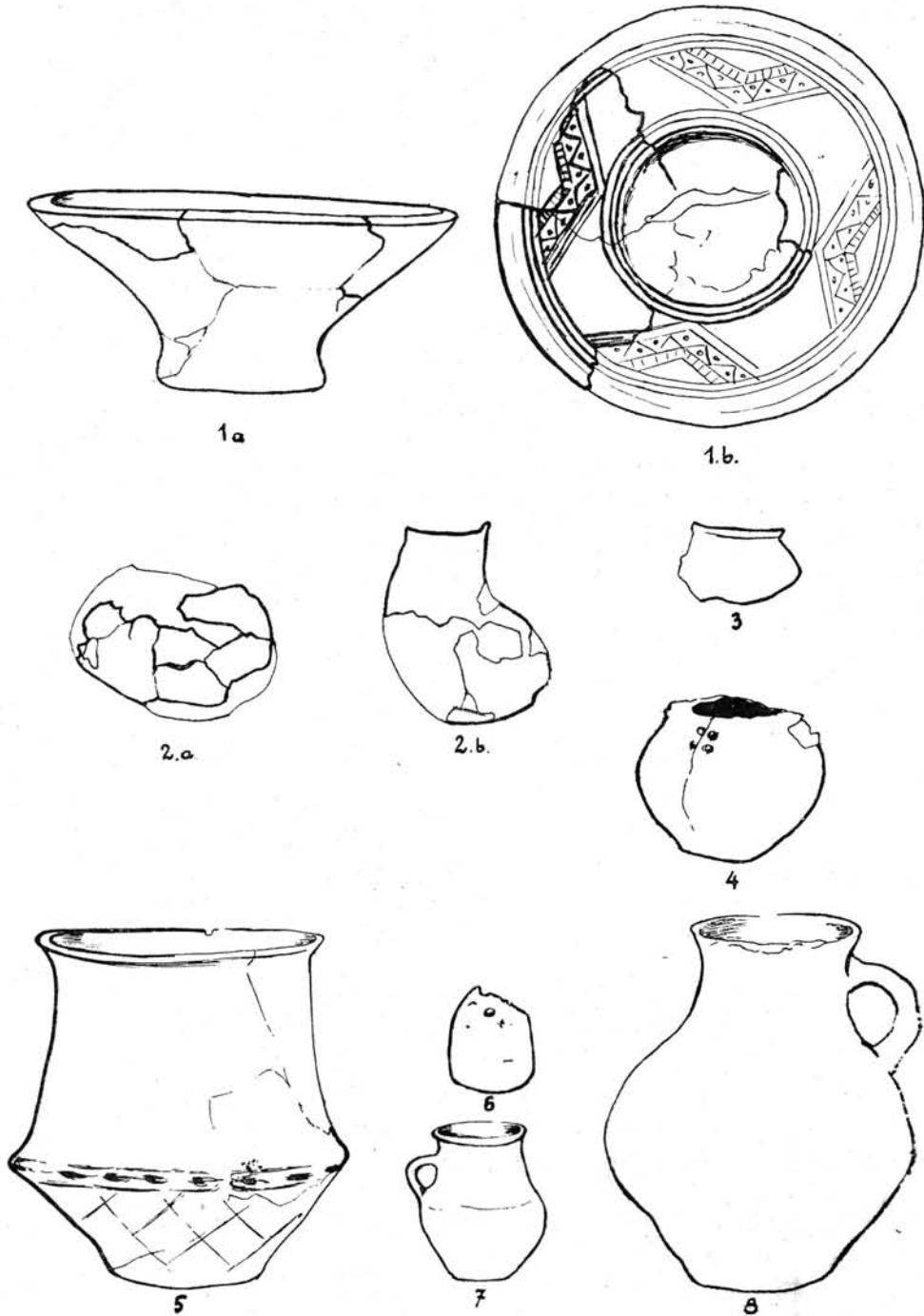
<sup>23</sup> Mozsolics A., Serta Hoffileriana, (Zagreb, 1940), 26.

<sup>24</sup> Kalicz N., FA 7. (1955), VIII. t. 2.

<sup>25</sup> Patay P., i. m. I. fejezet.

<sup>26</sup> Tompa F., B. R. G. K. 24/25, (1934/35), 65—66.

<sup>27</sup> Uo. 73.



1—3. Hódmezővásárhely—Gorzsá, Kovács István-tanya; 4. Szentes—Jak-sorpart, Habronyi Márton telke; 5—8. Szentes—Berek (1:3).

kijelölt utat követte, azzal a különbséggel, hogy az utóbb említett rézkori csoportnak nagyobb jelentőséget tulajdonított.<sup>28</sup> Újabb kutatásainak eredményeképpen Patay Pál a nagyrévi és a harangedény csoportokat még szorosabb kapcsolatba hozza és az előbbit lényegében az utóbbi alföldi változatának fogja fel.<sup>29</sup> A legutóbbi évek magyar szakirodalmában a nagyrévi csoport genetikai kérdéseivel alig foglalkozott. Kalicz Nándor dolgozatát említhetjük csupán, aki budapestvidéki újabb harangedény leleteket vizsgálva, szintén a két kerámiaművesség és ezen keresztül a két csoport szorosabb kapcsolatának felismeréséig jutott.<sup>30</sup>

Leleteink vizsgálata szintén Patay és Kalicz felfogását erősíti. Anyagunk, mint a fentebbiekben láthattuk, alig tükrözi a bodrogkeresztúri csoport hatását, — ezt egyedül és közvetett módon a szentes-jaksorparti edénnyel kapcsolatosan állapíthatjuk meg. Ugyanakkor a leleteinkben vezető szerepet játszó egyfűlű kancsók kétségtelenül a harangedény kerámia felé irányítják a figyelmet. A másik két idegen elem: a vučedol-zóki és az aunjetitzi, szintén szoros kapcsolatba hozhatók a harangedény csoporttal. Az aunjetitzi közvetlenül megelőző előaunjetitzi periódust Patay Pál is kapcsolatba hozza a nagyrévi csoporttal és az azonosságokat a közös őssel: a harangedény kerámiával magyarázza.<sup>31</sup> A vučedol-zóki érintkezését és így nyilvánvaló egyidejűségét a szerzők elismerik, akár az osztrák, akár a magyar terület leletanyagát vizsgálva.<sup>32</sup>

Szükségszerűen felvetődik tehát az a kérdés, hogy területünkön ez a kor-bronzkori tartott csoport autochton-e, vagy idegen eredetű? Mielőtt e kérdésre felelnénk, felsoroljuk vidékünk e csoportba tartozó leleteit. Csak azokat a szórványos leleteket, vagy leletgyűtéseket vesszük figyelembe, ahol a nagyrévi csoport emlékényeganyagát tisztán került elő és a perjámosi leletanyaggal nem keveredett. Ennek figyelembe vételével a nagyrévi emlékeket a fentebbieken kívül a következő lelőhelyekről ismerjük:

1. Szentes—Jaksorpart, Szabó István földje,<sup>33</sup>
2. Szentes—Kistóke, Técsi-csárda,<sup>34</sup>
3. Hódmezővásárhely—Balogh-tanya (Barci-rét),<sup>35</sup>
4. Hódmezővásárhely—Kopáncs, Kókénydomb, Kovács Imréné tanya,<sup>36</sup>
5. Hódmezővásárhely—Hunyadi-halom,<sup>37</sup>
6. Szőreg-bronzkori temető, 176., 179., 184. és 193. számú hamvasztásos sírok,<sup>38</sup>
7. Pitvaros-temető.<sup>39</sup>

<sup>28</sup> Patay P., i. m. 22. és 33—34.

<sup>29</sup> Patay Pál dr. (Budapest) szíves levélbeni közlése.

<sup>30</sup> Kalicz N., i. m. 55., 60.

<sup>31</sup> Patay P., i. m. 34.

<sup>32</sup> Willvonseder, K., Serta Hoffileriana (Zagreb, 1940), 19. és Mozsolics A., i. m. 27.

<sup>33</sup> Szentes, Koszta József Múzeum, Lelt. szám: 54.156.2.

<sup>34</sup> Ugyanott, 54.160. 1—5.

<sup>35</sup> Banner J., Dolg. 14. (1938), 196—197. és XXII. t. 17—18.

<sup>36</sup> Banner J., A Hódmezővásárhelyi Városi Múzeum Régészeti Osztályának első öt éve (Szeged, 1934), 46.

<sup>37</sup> Banner J., Arch. Ért. 1941, 20—22. További irodalmat l. ott.

<sup>38</sup> L. 10. j.

<sup>39</sup> Patay P., i. m. 28. Ez területünk csaknem egyetlen nagyobb temetője, amelyben a nagyrévi típus van túlsúlyban. Teljes feldolgozása e leletcsoport kapcsolatainak további megvilágításához vezethet.



1—5. Hódmezővásárhely—Kökénydomb, 1. tűzhely; 6—7., 9. Hódmezővá-  
 sárhely — ismeretlen lelőhely; 8. Hódmezővásárhely—Kökénydomb, 4. sír;  
 10. Hódmezővásárhely—Kotacpart, Vata-tanya (1:3).

Dolgozatunk keretében bemutatott újabb lelőhelyeken kívül csupán ezek a helyek azok, ahol a nagyrévi csoport emlékéanyag tisztán került elő, vagyis összesen 13 helyről. A többi lelőhelyek anyagában, ha van is nagyrévi típusú emlékéanyag, azt mindig a perjámosi csoport leleteivel együtt találták,<sup>40</sup> és így nem tekinthető a bennünket érdeklő korai emlékcsoport hagyatékának. Az 1948. évi tőszegi ásatás tanúsága szerint, a nagyrévi és perjámosi jellegű kerámia keveredése csak a nagyrévi jellegű települési réteg felső szakaszában mutatható ki és így időrendi eltérés tapasztalható a két emlékcsoport között.<sup>41</sup>

Eredeti kérdésünkhöz visszatérve azt látjuk, hogy bár a jelenleg rendelkezésünkre álló leletanyag a nagyrévi csoport emlékéanyagának helyi szerepét teljesen nem tisztázza, néhány adalékot mégis szolgáltat. A hódmezővásárhelyi Kotacparton, ahol — mint ismeretes — bodrogkeresztúri típusú temető került elő, szőrványos, nagyrévi jellegű telepnyomokat és a dolgozatunkban említett ugyanide sorolható sírt találtak Banner János és munkatársai.<sup>42</sup> A feltárások térképének tanúsága szerint a bronzkori sír a rézkori temetőn kívül feküdt és azzal nem mutatott semmi összefüggést.<sup>43</sup> Ugyanakkor a rézkori temetőből előkerült két olyan tejskőcsőg formájú edény, amelyeknek alakja — megnyúlt nyaka és nyomott gömbhasa — erősen közel áll a nagyrévi kerámia közismert kancsóíhoz. Ezeknek egyike viselte azt a díszítést, amelynek mását a szentes-jaksorparti kancsón találtuk meg.<sup>44</sup> Idézhetjük továbbá Banner Jánosnak azt a megfigyelését, hogy a hódmezővásárhelyi Hunyadihalom sajátságos leletanyagában a harangedény (illetve a nagyrévi.), és a bodrogkeresztúri csoportok edénművességének hatása ismerhető fel.<sup>45</sup>

Az idézett leletanyag és a fenti megfigyelések összegezésével a nagyrévi csoportnak területünkre való származását a következőkben foglalhatjuk össze: Patay Pálnak a csoport elterjedési területéről készített térképe<sup>46</sup> alapján jogosan tételezhető fel, hogy a nagyrévi típusú kerámia kialakulási területét a Köröstől É-ra fekvő tiszántúli vidéken keressük. A helyi bodrogkeresztúri leletanyag — helyi alatt értve tárgyalt területünk ilyenfajta emlékeit — nem tükrözi azt a közvetlen kapcsolatot a nagyrévi csoporttal, hogy a kettő egymásból való közvetlen leszármazását egészében bizonyíthatjuk. Éppen ellenkezőleg, arra kell gondolnunk, hogy a távolabbi vidéken kialakult nagyrévi csoportnak csak egyes — létszámában kisebb ágai szakadtak területünkre. Helyben találtak a bodrogkeresztúri jellegű kerámiát készítő őslakosságot és azt vagy kiszorították eredeti helyéről, vagy magukba olvasztották. A nagyrévi csoport idegen eredetéről — természetesen csak szűkebb területünk viszonylatában — vallott nézetünk nem új, csírájában megtalálható Patay Pálnak hivatkozott munkájában is.<sup>47</sup> Hódmezővásárhely környékén két lelőhely anyagának vizsgálata érdemel figyelmet. Egyik a kotacparti Vata-tanya, amelynek leleteire már hivatkoztunk. Valószínűleg helyes a feltevésünk, ha a bodrogkeresztúri jellegű temetkezés és a nagyrévi jellegű telep- és temetkezési nyomok viszonyát a következőképpen képzeljük el: a bodrogkeresztúri jellegű temetkezés a nagy-

<sup>40</sup> L. Banner J., *Dolg.* 7. (1931), 1—53.

<sup>41</sup> Mozsolics A., *Act. Arch. Hung.* 1952, 55., 62—63. és 65.

<sup>42</sup> L. 3—4. j.

<sup>43</sup> Banner J., *Hmvhely tört...* XXXII. t.

<sup>44</sup> *Uo.* CXXIX. t. 6., 13.

<sup>45</sup> Banner J., *Arch. Ért.*, 1941, 21—22.

<sup>46</sup> Patay P., i. m. térképmelléklet.

<sup>47</sup> *Uo.* 29.



révivel részben egyidős lehetett, amit a többi-ben hivatkozott kerámiai rokonkapcsolatok igazolnak. Inen a nagyrévi bevándorlók szoríthották ki a bodrogkeresztúri népességet, amit igazol a temető feladása, s a szórványos nagyrévi telepnyomok és a különálló korabronzkorinak tartott sír. A területet ismerve nem lehet kétséges, hogy a magasba emelkedő fokon elhelyezkedő, szinte az egész környéket uraló hely — a Vata-tanya —, amelyet a víz is jól védett, kivánatos volt az idegen, új telepesek számára.

A Hunyadi-halom leletanyagának részletes ismertetésétől eltekintünk, mert ezt előttünk Török Gyula<sup>48</sup> és Banner János<sup>49</sup> már megtették. Csupán a leletanyagban található és Banner János által kimutatott egyidejűségre hívjuk fel a figyelmet,<sup>50</sup> amelyet a szerző a bodrogkeresztúri és a harangedény (illetve nagyrévi) jellegű leletek között mutatott ki. Szólnunk kell itt a Hunyadi-halom településföldrajzi sajátosságairól: a halom a mai tiszai árterben, a folyó közelében, olyan helyen van, amely ma is, az év jó részében megközelíthetetlen.<sup>51</sup> A helyzet a Tisza szabályozása előtt sem lehetett más. Jól igazolja ezt egy Hódmezővásárhely határát ábrázoló régi térkép, amely nemrégén került a Tornyai János Múzeumhoz. A színezett tereprajz a Tisza szabályozás előtti időkben készített térkép másolata (kézzel rajzolt), ahol utólagos bejegyzések jelzik a szabályozás által kialakított viszonyokat. E szerint a Hunyadi-halom a Tére-ér fokánál feküdt, két keskeny »tó«: a Barci- és a Keskeny-tavak közelében, amelyek a Térével állandó összeköttetésben voltak. A környező területet a térkép kékkkel jelöli, amely a jelkulcs szerint »rét«-et, azaz állandóan nedves, lápos területet jelent. A meglehetősen eldugott, de a víz által mégsem előlonthető hely ideális refugium volt, ahol a megtelepedett embercsoport, bár létfeltételeit megtalálta, mégis hosszú időn át zavartalanul élhetett. Így nyerhet magyarázatot az a körülmény, hogy a Hunyadi-halom jelentős részében a bodrogkeresztúri keramika sajátosságait hordozó leletanyaga olyan jellemvonásokat is tartalmaz, amelyek a nagyrévi csoport tárgyi hagyatékához kapcsolhatók, sőt egyik típusa (edényfedő<sup>52</sup>) a jugoszláviai leletanyagban olyan környezetben lép fel, amely a perjámosi műveltséggel szinkronizálható.<sup>53</sup>

Tovább haladva leleteink vizsgálatában, érintenünk kell azokat a kapcsolatokat, amelyek a vučedol-zóki kerámiaművesség felé mutatnak. Területünkön Banner János gyűjtötte össze és mutatta be e csoport szépszámú leletét.<sup>54</sup> E leletek időrendi helyzetét a hódmezővásárhelyi Szakálhátról és a Solt-Paléból előkerült zárt anyagot vizsgálva érintette.<sup>55</sup> Itt bronzkori telepben találták meg a vučedol-zóki jellegű keramikát, különálló hulladékgyűjtőben és szórványos anyagban. Így Banner János véleménye szerint »datálásánál, mint felső határtól még a korai bronzkortól is eltekinthetünk.«<sup>56</sup> Ezeket a megállapításokat azonban ki kell egészítenünk azzal, hogy a lelőhelyeken, amelyeket lényegében egy lelőhelynek: a Tére-ér kanyarulatában képződött és a régi szegedi

<sup>48</sup> Török Gy., Dolg. II. (1935), 153—158.

<sup>49</sup> Banner J., i. m.

<sup>50</sup> L. 45. j.

<sup>51</sup> L. Banner J., Dolg. 13. (1937), 74., 1. kép.

<sup>52</sup> Török Gy., i. m. XXIX. t. 1.

<sup>53</sup> Dr. Garasanin, D., Rad Vojvodjanszkih Muzeja 3. (Novi-Sad, (1954), 6. kép. Az itt bemutatott edényfedő a Hunyadi-halmon előkerült darabnak fejlettebb típusát mutatja be és valószínűleg mindkét darabnak trójai kapcsolatai vannak.

<sup>54</sup> Banner J., Dolg. 15. (1939), 73—84.

<sup>55</sup> Uo. 74—77.

<sup>56</sup> Uo. 77.

út által kettévágott földhátak tarthatunk, nem a legkorábbi bronzkort, hanem a későbbi perjámosi csoportnak a leleteit találták meg.<sup>57</sup>

Jelenlegi ismereteink szerint a vučedol-zóki csoport nem élt területünkön hosszabb ideig: emlékeanyagát rendszerint szórványos leletek — amely import-áru is lehet —, hulladékgyödrök és a jelképes temetkezésnek tartott makó-vöröskereszti<sup>58</sup> leletgyűttes őrzik. Az újabb ásatások még egy, ehhez hasonló leletgyűttest eredményeztek, Hódmezővásárhely-Gorzásról. E sorok írója 1955 őszén tárta fel itt azt a néhány tárgyat, amelynek csoportos elhelyezkedéséből feltételezhető, hogy a makói leletgyűtteshez hasonló céllal kerül a földbe.<sup>59</sup> A leletgyűttesben alacsony, csövestalpú, mészbetétes díszű tál (XVIII. t. 1. a—b) mellett urnaféle edény össze nem állítható töredékei (XVIII. t. 2. a—b) és egy kis bögre töredéke (XVIII. t. 3.) voltak. A leletet minden valószínűség szerint előzetesen megbolygatták. A leletgyűttes közelében tártuk fel a 8. gödröt, amelyben a perjámosi kultúra leletei kerültek felszínre. A két leletgyűttes között semmiféle összefüggést nem lehetett kimutatni. Ha a vučedol-zóki típusú leletanyag helyzetének megítélésénél a szórványos anyagtól el is tekintünk, akkor is arra gondolhatunk, hogy a D—DNY-i irányból ideérkező lakosságnak csak átvonulási területe volt vidékünk és valószínű, hogy É—ÉK-i irányba hadva a Nyírségben telepedtek le.<sup>60</sup>

Mindezeket összefoglalva arra gondolunk, hogy vidékünkön a rézkor végének autochton lakosságát két oldalról érte idegen hatás: É—ÉNy felől a nagyrévi csoport bevándorolt népességétől és D—DNY felől a vučedol-zóki csoporttól.<sup>61</sup> Úgy látszik tehát, hogy a rézkor vége és a bronzkor eleje, illetve az az időszak, amit ezzel a meghatározással jelölünk, nagyobbmértvű, éspedig valószínűleg többirányú népmozgás korszaka. Az előző időszak kereskedelmi kapcsolatai is megszakadhattak ekkor, mert a korszak fémanyagában hiába keressük a megelőző idők viszonylag fejlett rézművességének maradványait. Igaz ugyan, hogy Tompa Ferenc a szórványos rézleletek egy részét a nagyrévi csoporthoz sorolta,<sup>61a</sup> de ez a feltételezés, éppen a leletek jellegét tekintve, nem tartható vitathatatlanak. A nagyrévi jellegű leletek között, különösen az általunk tárgyalt területen, igen kevés a fém. Ismeretes, hogy ez a kevés fémforma nem a helyi rézkor iparosságával tart kapcsolatot, hanem sokkal inkább a harang-edény csoporttal való kapcsolatait tanúsítja.

<sup>57</sup> Banner J., Dolg. 13 (1937), 51—52 és 62—65, Dolg. 14. (1938), 193—195 és az ott hivatkozott képek. Itt kell megjegyeznünk, hogy felfogásunk szerint, amelyet a leletanyag is igazolni látszik, a perjámosi csoport keramikája a nagyrévitől különálló, jórészt önálló alapokon fejlődött ki. Dolgozatunk tárgyától messze vezetne az ide vonatkozó bizonyítékok részletezése, éppen ezért itt csak megemlítjük. Állításaink teljes bizonyítását, a leletkataszter csatolásával együtt, készülő dolgozatunkban kívánjuk kifejteni.

<sup>58</sup> Banner J., Dolg. 15. (1939), 77—78. és 5. kép.

<sup>59</sup> Arch. Ért. 84. (1957), 1—131.

<sup>60</sup> Kalicz Nándor a Nyírség területén a vučedol-zóki kultúrának számos lelőhelyét találta meg. Kutatásának eredményét és e csoportnak a korai bronzkorra gyakorolt hatását készülő doktori disszertációjában kívánja kifejteni (szíves levélbeni közlés).

<sup>61</sup> A műveltség elterjedési térképének (Patay P. i. m. térképmelléklet), Banner János hivatkozott dolgozatának (Dolg. 15 (1939), 73—84) és Kalicz Nándornak a fenti jegyzetben említett megfigyelései jól illusztrálják a terjedés valószínű irányát.

<sup>61a</sup> Tompa F., i. m. 68.

Dolgozatunkban, mindeddig úgy beszéltünk a nagyrévi csoportról, mint korai bronzkori leletanyagról, most néhány szót kell arról is szólnunk, vajon teljes egészében jogosnak tartható-e ez. E dolgozatunk keretein messze túl-nőne, ha a korszakok változásának okait részleteiben is taglalnánk. Nem tér el eredeti célkitűzésünkötől azonban, ha két korszak változásának elvi kérdéseit értékeljük. Felfogásunk szerint ez a változás nemcsak az anyagi kultúra arcu-latának megváltozását jelenti, hanem egyrészt ethnikai (legalábbis részleges), másrészt gazdasági — és ez az elsődleges tényező — változásokat is jelent, amely maga után vonja a társadalmi felépítmény megváltozását. A réz után a bronznak, mint nyersanyagnak a használata, a bronz szerszámoknak elterje-dése növelte a munka termelékenységét, és új foglalkozási ágakat termelt ki területünkön (pl. a helyi fémipar). Emellett új jelentőséget nyert a kereskede-lem is.

Bár a bronzkor kutatását, még területünk viszonylatában sem tarthatjuk befejezettnek, valamennyi változást nem tudjuk felmérni. Egy-két jelenségre azonban már is rámutatunk. Így pl. a réz- és bronzkorszak változásának ide-jén megváltozik a kereskedelmi és a közlekedési utak iránya. Míg a korábbi szakaszokban a mozgás főiránya D—É, illetve É—D lehetett (Tisza-vonal), ad-dig — területünkön legalábbis, — ehhez egy új útvonal: a Ny—K, illetve K—Ny-i irányú (Maros-vonal) csatlakozik. Ennek jelentősége a bronzkor fo-lyamán egyenlő lesz a tiszáival. Ezt igazolják a bronzkor leletei is.<sup>64</sup> Ennek két oka lehetett: egyrészt ez volt az erdélyi fémkereskedelem útvonala, másrészt — ami az előzővel nyilván összefüggésben van — azok a keleti kapcsolatok, amelyeknek lehetőségét a magyar kutatás már a negyvenes évek elején<sup>65</sup> fel-vetette.

Abban a kezdeti fázisban, amibe véleményünk szerint a nagyrévi csoport sorolható, a változásoknak csak a csirái vannak meg. Érezhető ez a változás pl. abban, hogy míg Hódmezővásárhely környéke a korábbi korszakokban sú-rún lakott volt, addig már a nagyrévi csoport idejében is, — mint erről a ré-gebbi kutatások ismerete, valamint saját ásatási és terepbejárás tapasztalataim meggyőztek —, a települtség csökkent.

A rézkori leletekkel való egyidejűsége és tárgyi hagyatékának kevert jel-lege mellett, a nagyrévi csoportnak egyértelműen a bronzkorba való sorolása<sup>66</sup> ellen szólnak a fentebbi gazdasági és településtörténeti megindolások. Úgy véljük, hogy a történelmi fejlődés valóságát jobban megközelítjük akkor, ha *a csoportnak — és a vele részben egyidős rézkorvégi csoportoknak — a két korszak közötti átmeneti szakaszba sorolását javasoljuk*. Egyidejűleg megállapíthatjuk azt is, hogy e csoport vidékünkre szakadt ága nem élhetett itt sokáig. A fentebb tárgyalt leleteken kívül tiszta nagyrévi típusú emlékeket nem ismerünk terü-letünkről. A szegedvidéki temetők jellegzetes nagyrévi típusú sírjainak száma kevés,<sup>67</sup> mert e sírokban leginkább a csoport keramikájának egyes továbbfej-

<sup>62</sup> A marosvidéki sírok bronzanyagának összefoglalását l. Banner J., *Dolg.* 7. (1931), 20—25. és az ott hivatkozott táblák. Ezeknek legnagyobb része nem a nagyrévi, hanem a perjámosi periódus sírjaiból való (Patay P., i. m. 31.).

<sup>63</sup> Patay P., i. m. 32—33.

<sup>64</sup> L. Banner J., i. m.

<sup>65</sup> Mozsolics A., *Arch. Ért.* 1946—48, 63—67.

<sup>66</sup> Patay P., i. m. 34. és Tompa F., *A bronzkori kultúra kialakulása Magyaror-szágon* (Bp. 1937), 9.

<sup>67</sup> L. Banner J., i. m. típusátláit.

lódott típusait találjuk meg, ezeket is rendszerint a perjámosi csoport edényeivel keverten. A többi ilyenfajta lelet rendszerint szórványjellegű (l. fentebb a leletek felsorolását) és ebből nem lehet megállapítani, hogy a perjámosi típusú keramikával volt-e keveredés.<sup>68</sup> A nagyrévi csoport helyzetének megítélésénél figyelembe kell vennünk a jugoszláv kutatók megállapításait, akik a szomszédos Vajdaság területén<sup>69</sup> egy gyengébb nagyrévi periódus mellett két erősebb perjámosi fázisról beszélnek.

Az elmondottakat összefoglalva megállapíthatjuk, hogy vidékünkön a nagyrévi csoport a rézkorból a bronzkorba való átmenet szakaszát képviseli a többi, vele részben egyidős későbronzkori csoportokkal együtt, és mind tömegében, mind időtartamában kis jelentőségű volt. Helyét csakhamar átadta az erősebb, nagyobb létszámú perjámosi csoportnak.<sup>70</sup>

Gazdapusztai Gyula

## EINIGE FRÜHBRONZEZEITLICHE FUNDE AUS DEM THEISSGEBIET

(Beiträge zur Ausbildung der Bronzezeit in dieser Landschaft)

In unserer Mitteilung wollen wir einige vor kurzen zum Vorschein gekommene Funde der Nagyréver Gruppe aus der Umgegend von Szentes und Hódmezővásárhely besprechen. Zugleich wollen wir auch über jene früher schon bekannte Funde eine zusammenfassende Darstellung geben, mit deren Hilfe die chronologische Stellung des neueren Denkmälermaterials und seine Beziehungen zu anderen Gruppen geklärt werden kann.

Die neueren Funde sind die folgenden: 1. Szentes-Berek — ein umgewühltes Grab (Taf. XVIII, 5—8); 2. Szentes-Jaksorpart, Grundstück von M. Habronyi — Streufund (Taf. XVIII, 4); 3. Hódmezővásárhely-Kotacpart, Vata-Gehöft — umgewühltes Grab (Taf. XIX, 10); 4. Hódmezővásárhely-Kopáncs, Kökénydomb, eine Ausgrabung im Jahre 1941 — ein Herd (Taf. XIX, 1, 5 und Abb. 1, a—b); 5. ebendaher, aus einer Ausgrabung in demselben Jahr — 4. Grab (Taf. XIX, 8); 6. Hódmezővásárhely, unbekannter Fundort — Streufund) Taf. XIX. 6—7, 9).

Von den älteren Funden haben wir nur diejenigen in Betracht genommen, in denen sich das Denkmälermaterial von Nagyréver Typ mit den Funden der Perjámoser Gruppe nicht vermischt, oder mindestens eine solche Vermischung innerhalb eines Objektes nicht bemerkbar war. Diese sind die folgenden: 7. Szentes—Jaksorpart, Grundstück von I. Szabó — Streufund, es ist möglich, dass dieser Fund mit dem oben erwähnten von Jaksorpart in Zusammenhang steht; 8. Szentes—Kistóke, Schenke Técsi — Streufund; 9. Hódmezővásárhely — Barcirét, Gehöft Balogh — Streufund; 10. Hódmezővásárhely—Kopáncs, Kökénydomb, Gehöft der Frau I. Kovács — Friedhof; 11. Hódmezővásárhely — Hunyadi halom — Siedlung; 12. Szőreg — Friedhof, Brandgräber, Nr. 176, 179, 184 und 193; 13. Pitvaros — Friedhof.

Die Beziehungen des neuen Fundmaterials gehen weit auseinander. Die führenden Krugformen weisen in erster Linie mit den typischen Begeleitkeramik der Glockenbecherkultur verwandte Züge auf (vgl. Taf. XVIII, 4, 7, 8; Taf. XIX, 1—4, 6—7, 9—10). Ein Gefäß aus dem Grab von Szentes-Berek (Taf. XVIII, 5) spiegelt hingegen die Einflüsse des Formenkreises von Aunjetitz (Böhmen) wieder, während das Netzornament des unteren Teile zu ähnlichen Motiven der Péceler Gruppe zu knüpfen ist. Das Töpfchen des ersten Herdes von Kökénydomb (Taf. XVIII, 5 und Abb. 1, a—b) bewahrt hingegen charakteristische Ornamentelemente der Keramik von Typ Vučedol-Zók.

Viel loser sind jedoch Fäden, die unsere Funde mit der Keramik von Bodrogkeresztúr Typ verbinden. Diese Gruppe wurde früher für die Vorstufe des

<sup>68</sup> L. 57. j.

<sup>69</sup> Dr. Garasanin, M., Rad Vojvodjanszkih Muzeja 3. (Novi-Sad, 1954), 64.

<sup>70</sup> A kézirat lezárása után ismertem meg S. Foltiny, Zur Chronologie der Bronzezeit des Karpathenbeckens, Bonn, 1955. c. művét. Szerzőnek a nagyrévi csoportról alkotott véleménye számos vonatkozásban azonos a fentiekkel.

Nagyréver Denkmälernaterials gehalten (s. Anm. 26 u. 28). Nur die Ornamente des Krugbruchstückes von Szentes—Jaksorpart (Taf. XVIII, 4) zeigen Verwandtschaft mit einem ähnlichen Ornament eines Grabgefäßes aus dem Hódmezővásárhely—Kotacpart Friedhof vom Bodrogkereszturer Typ (s. Anm. 17).

Diese Beobachtungen können auch von der aufmerksamen Überprüfung des schon früher bekannten Fundmaterials unterstützt werden. In unserer Arbeit konnten wir dieses Problem nicht in allen Einzelheiten behandeln, nur haben wir auf die angeführten Quellenwerke aufmerksam gemacht, dessen Material das Gesagte rechtfertigen kann.

Aus dem Vorgebrachten folgt, dass wir in unserer Mitteilung zwei Probleme behandeln konnten: teils die Herkunft des Denkmälernaterials vom Nagyréver Typ auf unserem Gebiet und seine Beziehungen zur Kupferzeit, teil die chronologische Stellung dieser Gruppe.

Nach unserer Auffassung, die mit den Anschauungen P. Patays über dieses Problem übereinstimmt, hat sich die Nagyréver Gruppe auf unserem Gebiet heraus gebildet. Ihre Urheimat haben wir wahrscheinlich in der nördlich der Körös liegenden Landschaft zu suchen und von hier aus dürften einzelne von ihren Zweigen auch auf die Landschaft zwischen den Flüssen Körös, Theiss und Maros geraten sein. Ihr Ursprung ist keineswegs in der lokalen kupferzeitlichen Gruppe von Bodrogkeresztur zu suchen, sondern in dem Fundmaterial der Glockenbecherkultur. In dieser Auffassung sind wir mit den neueren Ansichten von P. Patay einverstanden, die ausser den angeführten Daten auch von den Ergebnissen der Arbeit von N. Kalicz unterstützt werden (s. Anm. 30).

Die lokale Bevölkerung unseres Gebietes mag von ihren ursprünglichen Sitzen durch Siedler der Nagyréver Gruppe verdrängt worden sein. Ein merkwürdiges Beispiel für diesen Vorgang wird wohl die Fundstätte von Hódmezővásárhely—Kotacpart sein. Hier kamen — wie schon erwähnt — neben dem scheinbar einer späteren Zeit angehörenden Bodrogkereszturer Friedhof auch die Siedlungsspuren und ein Grab der Nagyréver Kultur zum Vorschein. Das Nagyréver Grab lag — nach Zeugnis der Kartenskizze des Fundortes — schon ausserhalb des Bodrogkereszturer Friedhofes und stand damit nicht in Verbindung. Es könnte daran gedacht werden, dass jene Eindringlinge, von denen die Urbevölkerung von hier verdrängt wurde die Siedler der Nagyréver Gruppe waren und dass der Friedhof von jenen deswegen aufgegeben wurde. Nur hypothetisch sei die Möglichkeit erwähnt, dass sich die von hier verdrängte Bevölkerung — da ja ihre Siedlung in der Nähe des Friedhofes gelegen haben wird — an dem refugiumartigen Hunyadi-Hügel angesiedelt haben wird. Auf diesem abgeschlossenen Ort dürfte die Gemeinschaft noch weitergelebt und sich auf eigenen Wegen weiterentwickelt haben.

In der Zeit des Eindringens der Nagyréver Gruppe erreichte ein fremder Einfluss auch von südlich — südwestlicher Richtung unser Gebiet. Diesen vertrat die Bevölkerung mit einer Keramik von Vučedol-Zóker Typ. Nach Zeugnis des Fundmaterials werden diese über unser Gebiet nur durchgezogen sein. Betreffs der Datierung der Fundstücke vom Vučedol-Zóker Typ haben wir zwei Stützpunkte: der eine ist das Töpfchen von dem ersten Herd von Kókénydomb, der andere der auf der Siedlungsstätte von Hódmezővásárhely—Solt—Palé zum Vorschein gekommene geschlossene Fund. Der erste bezeugt die Gleichzeitigkeit der Funde Vučedol-Zóker Typ mit denen von Nagyréver Typ. Auf der zweiten Fundstätte wurde ein in die Siedlungsstätte der Perjámoser Gruppe eingebettetes geschlossenes Fundmaterial (Gruben) vom Vučedol-Zóker Typ gefunden. Eine ähnlich Absorderung beobachtete auch der Verfasser dieser Zeilen im Jahre 1955 im Laufe der Ausgrabungen, die neben dem Kovács-Gehöft von Hódmezővásárhely—Gorza ausgeführt wurden. Hier ist nämlich eine Gesamtheit von Funden von geschlossenem Vučedol-Zóker Typ in der Nähe einer Abfallgrube, die Fundstücke der Perjámoser Gruppe enthielt, zum Vorschein gekommen (vgl. Taf. XVIII, 1—3), ohne dass auch die geringste Spur eines Zusammenhanges zwischen den beiden Fundgruppen hätte beobachtet werden können. Nach unserer Auffassung lässt sich die Zeitdauer des Fundmaterials von Vučedol-Zóker Typ auf unserem Gebiet durch die angeführten Erscheinungen bestimmen.

Wegen der angeführten Gründe und vor allem wegen der engen kupferzeitlichen Beziehungen glauben wir nicht, dass die Nagyréver Gruppe als eine ausgesprochen bronzezeitliche bezeichnet werden darf. Wir können sogar darauf hin-

weisen, obgleich das uns zur Verfügung stehende Fundmaterial zur endgültigen Entscheidung dieser Problemen nicht genügt, dass die Nagyréver Gruppe und mehrere kupferzeitliche Gruppen gleichzeitig existierten. Eben deswegen wollen wir die Nagyréver Gruppe in die Übergangsperiode zwischen Kupfer- und Bronzezeit auf unserem Gebiet einreihen und betrachten sie gewissermassen als Auftakt zu den grossen wirtschaftlichen und gesellschaftlichen Änderungen in der Bronzezeit. Mit dem Bekanntwerden von bronzenen Geräten ist nämlich die Produktivität der Arbeit angewachsen, auch die Hadnelsverbindungen haben sich verändert. Von mehreren Änderungen liesse sich noch sprechen, die in der als Bronzezeit bezeichneten Periode auf unserem Gebiet aufgekommen sind, aber diese würden uns von unserer ursprünglichen Zielsetzung schon weit wegführen. Wir wollen hier nur so viel bemerken, dass diese Umänderungen in dem gegebenen Abschnitt der Entwicklung eine ziemlich lange Zeitdauer in Anspruch nahmen, wovon nur der Anfang auf unserem Gebiet durch das Auftauchen eines Fundmaterials von Nagyréver Typ gekennzeichnet wird.

Die Fundstücke dieser Gruppe können uns ausserdem noch bezeugen, dass sie auf unserem Gebiet weder betreffs der Zeitdauer noch der Masse bedeutungsvoll gewesen sein mag, sie übergab recht bald ihren Platz der Perjámoser Gruppe, die in ihrer Gesamtzahl bedeutend grösser und kraftvoller gewesen sein wird.

*Gy. Gazdapusztai*