

## A »HEGYHÚZÓ«

(Homoki gazdálkodásban alkalmazott talajjegygető eszköz)

A homoki gazdálkodás egyik nevezetes eszköze a *hegyhúzó*, vagy amint egyes helyeken mondják: *högyhúzó*, *hëgyhúzó*. A kiskunsági és szegedkörnyéki homokon számos változatával találkozik a kutató. Ebben nincs semmi meglepő, mert az elmúlt paraszti gazdálkodásban a megélhetésért folyó, a földdel való harc, megcsinolta a paraszti agyvelőket, így a hegyhúzó egyszerű elvének gondolata termékeny változatokban nyert megvalósulást. Meg kell említenünk azonban, hogy legjobb tudomásunk szerint a nyírségi homokon nem hallották hírét sem.

A néprajzi irodalom nem foglalkozott kellőképpen a talajjavítás eme eszközével és módjával, mindössze Tálasi István említette néhány szóval egyetemi előadásai során:

»A talajjavítás említendő elsősorban az egyenetlen talaj nivellálása, szintezése. Különösen jelentős művelet volt a futóhomok területen: Nyírségben, Somogy megye egyrészén, főleg a Duna—Tisza közén. Az utóbbi években is több ezer hold futóhomok területet vettek művelés alá. Ilyen területeken előadódik néha 6—8 méter relatív szintkülönbség is.

Alkalmasabbá tételére való a szintezés művelete. A Duna—Tisza-közi szegény-parasztság a legprimitívebb módon: kubikolással kezdett munkához. Ez természetesen hosszú és nagyon nehézkes eljárás. Néhány méter hosszú húzató deszka, mellyel a felszántott bucca felső részét állati erővel lehúzzák a völgybe.

Az Alsó Kunságban ez gyakorolt eljárás.«<sup>1</sup>

Ennyi az egész, amit a szakirodalomban olvashatunk erről az eszközzel és az ismereteket gazdagítani véljük, ha az eszközanyag tekintetében is átalakuló paraszti gazdálkodásban gyűjtött adatainkat közöljük.

A Kiskunhalas környéki pusztákon, Harkakötönyben, de Királyhalmon, Ásotthalmon (Szeged környéke) is használatos volt a hegyhúzó, amellyel talajjegygetést végeztek.

Halason, mint mondják, a századfordulón osztották, parcellázták szét a futóhomokot. Az odaváló kisparaszatok fogták fel a földet, de a szegedi határból kiszorult kisebb gazdák is megpróbálkoztak az úttöréssel, remélve az emberibb életlehetőségeket. Eladták szegedkörnyéki kis tanyáikat és a homokot kezdték művelni. A szegedkörnyéki tanya árért háromszorannyi homokföldet szereztek maguknak a halasi határban. Az akkori urak a homokműveléssel keveset törődtek, mert az kemény munkát és sok verejtéket követelt. A nép így mondta: »Az úr a homokon tönkremegy.«

A Szeged és más környező vidékről, a jobb jövő reményében kirajzott kisparaszatok, hosszú, kemény és fáradtságos munkával virágzó homoki kultúrát teremtettek és ennek tanulságaira a »falukutató írók« is felfigyeltek a 30-as években. Erdei Ferenc így ír a futóhomokkal folytatott küzdelemről:

<sup>1</sup> Tálasi István: Egyetemi előadások. Sokszorosított jegyzet. 1949—50. II. félév.

»A homokkal való, közelharcot a kisparasztság folytatta. A kun gazdáknak nem sok része volt ebben, sovány legelőül ismerték meg a homokot, nem pedig az ember gyötrelméül. Sehol annyi kis szerszámot és munkaalkalmatosságot nem láthat az ember, mint ezen a vidéken. Hegyes kis karók, ásók, széles és keskeny kapák, karaszolók, és faápoló szerszámok, talicskák, targoncák és húzós kis kocsik, mind a közelharc fegyverei, amelyeket a kiseberek használnak a nagy elemmel szemben. A harc eredményéről az alkothat fogalmat, aki csak akár húsz évvel ezelőtt is látta a Kiskunságot. A vadon ábrázata helyébe egyre inkább a kultúrtáj arculata alakul ki s a sívó homokon a legszebb kertek virulnak.«<sup>2</sup>

Az említett sokféle homoki eszközök egyike a hegyhúzó. Az alább ismertett példány a Kiskunhalastól 10 km-re levő Harkakötöny nevű pusztáról 1954-

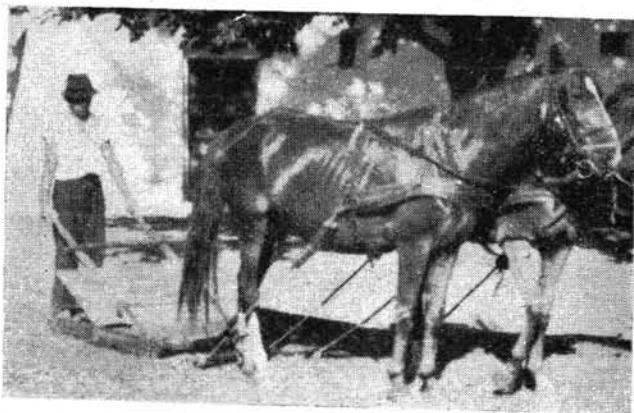


Fig. 1. kép

A harkakötönyi hegyhúzó befogott lovakkal

(Dr. Börcsök Vince felv.)

ben került a szegedi múzeumba. Leltári száma: 54.20.1. A századforduló táján a Börcsök család részére Szeged környéki barkácsoló készítette. Börcsökék ezzel indultak Kötönybe, »új honfoglalásra«, a futóhomok meghódítására. Mint mondják — ők még a szegedkörnyéki Királyhalmon is ezt használták a homokos földeken.

*Anyagáról és technikájáról* ezt mondhatjuk: akácgerendákból rótták össze. Kerete téglalapalakú, kettős keresztfával, elől vontatógamóval. A csúszórészek szántalpszerűen vannak kiképezve, előrészen vastagabb ágból készült henger van, amely az előhaladást könnyíti. (A bemutatott tárgyról hiányzik.) A keret második harmadánál, annak peremén, vaspánttal ellátott, vékony fatörzs van vas-tengelyekkel kétoldalt a keretbe erősítve, s e fatörzson nyugszik a tulajdonképeni homoktúró rész. Ez néhány akácfa deszkából áll, egyik végén két fogószarvval, a homokkal érintkező (túró) részen széles, erős vaslemezzel. Méretei: hossza 184 cm, szélessége 140 cm, a csúszótalpak vastagsága 20—20 cm.

A hegyhúzót régebben (1900) négy ökörrel, később lovakkal húzták. Két ember kellett hozzá, egy a lovakat vezette (nagyobb fiú, esetleg leány-

<sup>2</sup> Erdei Ferenc: Futóhomok. A Duna—Tisza-köz földje és népe. Athenaeum., Bp. é. n. 170.

ka), egy pedig a hegyhúzó szarvát fogta hátul és irányította a húzást. A fogószarvra kötelet is kötöttek: ezzel billentették előre és hátra a homok kiborításakor. A bucka elején az élét belemerítik a homokba, rendszerint 30—35°-os szögbe állítják és így haladnak előre addig, míg a túrórészen egy rakomány homok felgyűlik. A rakományt a völgyes részhez irányítják, majd a szarvra kötött kötéllel a fordítható fedelet felrántják és a homokot a kívánt helyen leborítják róla. A leborított földet aztán szétterítik, vagy a nagyobb mélyedésekbe talicskával elhordják. Így dolgoznak, amíg a kívánt területre szét kiegyenlítették.

Egyik harkakötönyi adatközlőtől értesültem, hogy tanyájuktól 3—5 km-re voltak a homokbuckák, mintegy 30 hold kiterjedésben. Ezt az arányilag nagy te-

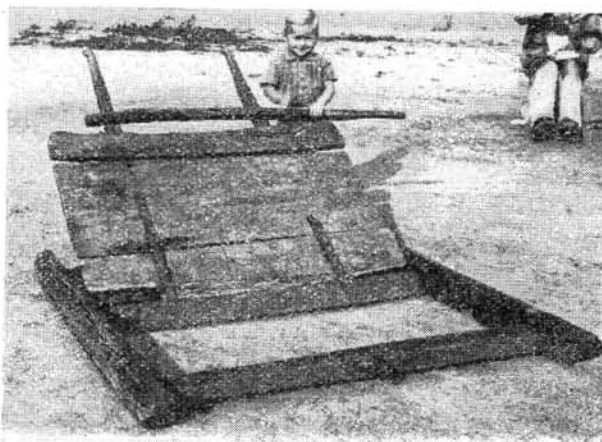


Fig. 2. kép  
A harkakötönyi hegyhúzó, előméretben

(Molnár László felv.)

rületet mind hegyhúzóval húzták le, még a századelejen, amikor a szegedkörnyéki Királyhalomról idetelepedtek.

»Gyere ökörszemnek Juliska!« — hívták testvérei, mikor kimentek a homokba az ökrökkel. Ökörszemnek mondták az ökörvezetőt.

Jellemző, hogy a homoki gazdálkodásban az ismertett hegyhúzó eljárását leginkább a bevándorolt, idetelepedett családok alkalmazták. Jól »megvetették a lábukat« a homokon, bár voltak olyanok is, akik megbánták, hogy a kevesebb munkával is kiadós termést hozó egykori földjeiket elhagyták.

Az adatközlő némi büszkeséggel említette, hogy nemcsak a hegyhúzó alkalmazásában tűntek ki az áttelepülők, de a tanyarendszer kialakításában is. »Halastól-Majsáig csak két tanya volt bekerítve, és mind a két tanya Szeged környékéről jött.« A halasiak nem kerítik körül tanyáikat. Sőt, legtöbbször csak végszükségben ment ki a tanyára lakni, amint ezt Erdei ismerteti:

»... a kiosztott földeken hamarosan tanyák épültek, de őslakos halasi csak végső szükség esetén ment ki a tanyára lakni, az idegenek ellenben, akik redemptióvétel révén jutottak halasi földhöz, legtöbbször ottlakás szándékával építettek tanyát. Kü-

lönösen a szegedi származásúak cselekedtek így, s a halasiak egyenesen »szegedi erkölcsöknek« tulajdonították ezt a tanyára való költözést.<sup>3</sup>

A hegyhúzóval való talajművelési eljárás mellett ismerkedjünk meg a hegyhúzót megelőző talajjavítási munkálatokkal.

Az adatközlők szerint: »míg nem volt itt a hegyhúzó, amivel lehúzták a földet, addig kubikolták, ásóval, kapával, lapáttal dolgoztak, a lenyesett homokot kocsira hányták, úgy hozták rendbe a talajt.« A hegyhúzót kölcsön is adták a szomszédnak (földszomszédnak). Amíg használata általánosabbá nem vált, igen nehezen tudták a homokföldeket szintezni.

Egy másik halasi adatközlőm említi: »Magam láttam, mint munkált meg nagyapám két holdat, dombos homokon (1890 táján). Negyvenöt fokkal lenyeste



Fig. 3. kép

Szalmával borított futóhomok Asotthalmán

(Szerző felv.)

az oldalát a dombnak. Ásóval, lapáttal nyeste le. Így csinált két hold szántót a tanya közelében. A tanya udvara ennél a földnél három méterrel magasabban volt. Ez természetes magasodás volt, de ennek a tövinél is meglátszott az ásólecsapás. A tanya tövinél nyárfaerdő, a tanya mögött néhány méterre ásólecsapás 45°-ra, aztán megint magas part volt. Öregapám nem ismerhette akkor még a hegyhúzót, talicskával, lapáttal dolgozott a talajgyenygetésen.<sup>4</sup>

Történeti vonatkozásban is találunk jelentős adatokat a múlt századbéli gazdasági irodalomban a homokos talaj megkötési, javítási módzatairól.

Pethe Ferenc 1805-ben a sövényvel való megkötést ajánlja. »A sivatag (posz) homok megerősítésére jó ez: apró, hánytvetett sövényeket kell készíteni a homoktáblán jó sűrűn egymáshoz és azoknak a közeit meg kell tölteni gallyakkal, vagy némely vidéken náddal, gazzal, s akkor mindenféle fa és fűmagvakkal, leginkább olyanokkal, melyek a homokot szeretik, bé kell hinteni.«<sup>5</sup>

<sup>3</sup> Erdei Ferenc: i. m. 136. lap.

<sup>4</sup> Nagy Czirok László múzeológus szíves közlése.

<sup>5</sup> Pethe Ferenc: Pallérozott mezei gazdaság. Sopron. 1805. 80—81. lap.

Galgóczi a csicsókás megkötést pártolja:

»Egy vetés után 10—12 évig eltart a földben, télen is kiállja a hideget, kiszedni nem kell — téli disznólegelőnek kell használni. A földben maradt gumók, s elrothadt száruk rövid időn annyi televényt képeznek, melytől a homok megkötekszik.«<sup>6</sup>

Ugyanő javasolja a *homoki erdők* telepítését is a homok megkötésére, melynek egy mondaszerű formáját »Vitéz kötés a futóhomokon« címmel írta meg. (Rövidítve közlöm):

Egy alföldi uraság bármit csinált homokföldjével, csak hordta a szél. A szalmás trágyát is elvitte, ha meg beleszántott, még inkább. Egy arrajáró obsitos ajánlkozott, hogy ő megköti a futóhomokot. Három kazal szalmát kért és egy



Fig. 4. kép

A harkakötönyi hegyhúzó, hátulnézetben

(Molnár László felv.)

embert segítségül. A szalmát föleresztette 10—10 öles köteleknek, majd temérdek nyárfa és fűzfa cöveket vagdalt és a homok szélelles oldalán kezdte a szalmaköteleket lecövekelni. Az első kötelet fél öltre, a másodikat egy öltre és így tovább, majd a hetediknél újakezdte. Néhol keresztbe is eresztette a köteleket. Ezek a kötelek aztán úgy lekötötték a futóhomokot, hogy a szél csakugyan nem bírta vele. Az obsitos nem kért jutalmat, csak hónapok múltán, mikor a cövekek megkötöttek és szép sarjúerdővé zöldeltek. Ekkor jutalmul azt kérte, hogy ő lehessen a magateremtette erdőcske csősze.<sup>7</sup>

A talajjavítás uradalmi gyakorlatában a szakírók, már a múlt század elején említik a *rétgyalut*. Ez később a kisparaszti gyakorlatban is elterjedt. Ez a szerzőm azonos funkciójánál fogva a hegyhúzó előképe lehetett. Különböző talajnemeken használták, a kisebb talajjegyentlenségeket simították el vele.

»A vakondtúrások, hangyabojok gyakran nagy részét elborítják a rétségnek és a termést kevesítik, a kaszálást nehezítik eltéregtetetvé pedig a károk elhárulásán kívül friss földjeikkel javítják azt. Az eltéregtetésre kézi munka helyett használtatik az ún. rétgyalu, amely nem egyéb, mint egy elővasalt élű,

<sup>6</sup> Galgóczi Károly: Szorgalmatos mezei gazda. Bp., 1855. I. köt. 10. lap.

<sup>7</sup> Galgóczi: i. m. 11—12. lap.



ferde négyszög idomú, földön csúszó lapos fa, mit lovak húznak, mellyel a régibb túrásokat is fel lehet vágni s el kell teregetni, hogy a kaszáló földje lehetőleg egyenes legyen, mert néha tövisboronával is meg kell a gyalulás után húzatni. A tisztogatás tárgyai ezen kívül a meggyülekezett trágyamaradványok, lomb, kő, száraz gaz sat, effélék eltávolítása.«<sup>8</sup>

Hasonló, bár bonyolultabb eszközt ír le Imre Samu Felsőörről.<sup>9</sup>

Míndezek a talajjavító eszközök, mintegy előképei a hegyhúzónak és alkalmazási időrendjének megállapításakor támpontul szolgálnak.

A hegyhúzót a hasonló jellegű, de másformájú rétgyalukkal összevetve, (azok múlt századbeli gazdasági irodalomban való említését tekintetvéve) —

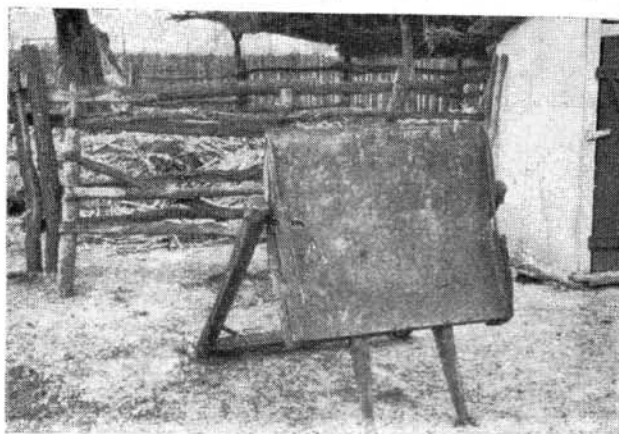


Fig. 5. kép

Az ásothalmi hegyhúzó, lapátrésze vaslemez borítással

(Szerző felv.)

úgy véljük, hogy az uradalmak a homokterületek egyengetésére a múlt század 50-es éveiben kezdték használni. A vizsgált területen pedig a 80-as évektől.

A tipológiai leíráson túlmenően, fontosnak tartjuk az ember, s az emberi munka leírását.

A *lehúzás után* megtrágyázták és szalmával borították az egyengetett földet. A szalmázásra azért szükség, hogy a homokot a szél ne hordja tovább. Mint mondják, »a bőjti szelek olyanok, hogy borozdafenekig elviszik a földet.«

<sup>8</sup> Galgóczi: i. m. 86. lap.

<sup>9</sup> Imre Samu: A felsőöri földművelés, Debrecen, 1941. c. művében (37. l.) a rétgyalú rajzát és nyelvészeti vonatkozásait közli. Alkalmazásáról így ír: »A kaszás életét valószínűleg megkeserítette a sok hompó és túrás. Ezért, hogy ezeket eltüntessék, *Szent-dzsördzs* nap körül a réteket *megdzsaluolják*. Erre a *riddzsaluot* használják. A rétgyalú két kb. 130 cm. hosszú, 20 cm. széles, 5 cm. vastag *uodafalból* áll. Ezek közé van beillesztve 5—6 ugyanilyen méretű *pallou*, úgy, hogy a vízszintes talajjal hegyes-szöget zárnak be. Az első palló elé még egy 10 cm. vastag rúd van beillesztve. Az erre szerelt lánccal húzzák a rétgyalút. Ezzel a hatalmas súlyú eszközzel, melynek még a gazda is a tetejébe áll, végigjárják a réteket, s ez minden kisebb talajkiemelkedést, vakondtúrást elsimít.«

A szalmaborítást egy igen jellegzetes eszközzel, a szalmahengerlő fogashengerrel is végezték. Ilyen fogashengert a szegedi múzeum néprajzi gyűjteményében őrzünk.<sup>10</sup>

Akiknek nem volt szalmahengerlője, az birkákat, disznókat hajtott a földre és ezek az állatok hegyes patáikkal a szalmát a földbe taposták. Hasonló eljárást »... a jószággal megtapasztott őszi szalma által való javítást« Galgóczy is említi Nagykőrösről.<sup>11</sup>

Ha föld »megállt«, vagy »megkötött«, akkor »megfordították« és szőlővel, gyümölcssel telepítették be. Harkakötönyben a fekete kadar, kövidinka, rizling szőlőfajtákat kedvelték és ezek bírják legjobban a homoktalajt is. A szalmázást

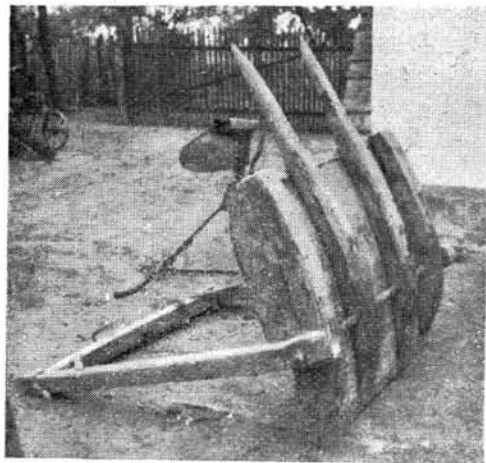


Fig. 6. kép  
Az ásotthalmi hegyhúzó, oldalnézetben

(Szabó Mátyás felv.)

minden évben megismételték, s amikor szőlőtakarás ideje volt »befordították« a szalmát, mert a szelek télen is elvitték a nem jól tartott földet«.

Nagyon jól emlékeznek a hegyhúzóval való munkálkodás hősi korszakára. A jeles halasi népköltő: Gózon István rímekbe is szedte a »hőgyek vándorlását«...

*Sokszor látta a holdvilág,  
Hogy megy a sivár hegy odább...*

E versében a költő a maga munkáját is megénekli, mert annakidején 52 hold sivő homokot kezdett megmunkálni. Gyalulta, egyengette, előbb ásóval, lapáttal, később hegyhúzóval. Nemcsak a szél hordta a homokot »odább«, hanem a hegyhúzó is.

<sup>10</sup> Török Gyula ismerteti a NNY. IX. 1937. 76—78. l. és képét közli. Török közleményét idézi: Gunda Béla az NÉ. XXIX. 1937. 1—2, szám. 253—54. l.

<sup>11</sup> Galgóczy Károly: Nagy Körös város monográfiája. Bp. 1896. 507. l.





1955-ben traktorral is húzták ezt a hegyhúzót a homokon. Ezt a hegyhúzó szerkezete tette lehetővé. Lapátrésze a keretben forog, s így teljes fordulatot, 360°-ot képes elérni. A homokföld egyik végén, az egyik ember beleakasztotta a földbe, a traktor meg húzta. A föld másik végén, menetközben, fordulásközben a másik segítő megemelte a hegyhúzó szarvát, s így kibuktatta a homokot a lapátrésztől. A traktor közben továbbhaladt; vonóereje miatt a szarvrész beleakadt a földbe és önmagától átbukott kezdőhelyzetébe. Ezzel az eszközzel és a traktorral tehát folyamatosan és gyorsan lehetett dolgozni. A hegyhúzót alkalmazó parasztok egybehangzóan azt mondják, hogy ha megszántják a húzást előtt a homokot, akkor az eszköz könnyebben merül és a nedves homok is jobban hozzátapad. A traktorhúzásnál azonban vigyázni kell, nehogy mélyebbre merítsék a lapátrészt a szokásos 20—25 cm-nél, mert »könnyen áthajítja az embert«. A traktorral való húzást további alkalmazása megoldhatja a ma gyakran előálló igahiányt, — addig míg elegendő korszerű gép el nem végzi a ma még meglevő futóhomok területek végső hasznosítását —, mert mint mondják, a hegyhúzóhoz négy ökör a legjobb.

Mindenképpen kemény munka embernek, állatnak a hegyhúzóval való talajjegyvetés. Keseregve emlegetik, hogy sok istráng szakadt ronggyá a munka végzése közben.

Az eddigi leírásból a hegyhúzó alkalmazását és szerepét a gyűjtött adatok birtokában igyekeztünk sokoldalúan megvilágítani, de néhány kérdést részletesebben kell tárgyalnunk.

A harkakötönyi hegyhúzót, akiktől mi vásároltuk, elődeiktől örökölték. Úgyes barkácsoló nagyapjuk maga készítette. A vasrészeket a helyi kovács kapálta és erősítette a farészekre. Ezt a kezdetleges megmunkálás is bizonyítja.

Az ásothalmi példányt maga az eladó készítette a helyi kovács közreműködésével. Másutt is így készültek. Ott, ahol az eszközt fából készítették (pl. Kecskeméten), azt vándor barkácsoló állította össze.

Az eszköz, az elmondottak alapján, a középparaszti gazdaságokban volt jelentős. Rendelkezésre állott itt a megfelelő igaerő, mellyel a szintezési munkát el lehetett végezni. Szerepe természetesen csak időleges volt. Amint a gazdaság 20—25 holdjából a futóhomok részeket néhány éven belül megfelelő módon termékennyé tették, a hegyhúzó szerepe abban a gazdaságban megszűnt. De egy-egy határreszen, mint kölcsönként és adott eszköz, évtizedekig használatban volt. Ugyanabban a határban több ilyen eszköz volt munkában, amit az Országos Néprajzi Múzeumban levő hegyhúzó is bizonyít és amelyet szintén Harkakötönyből gyűjtöttek be.

Említettük, hogy egy helységeen belül is több változata lehetséges, ami az eszköz fejlődési lehetőségét bizonyítja.

Előbb ásóval, lapáttal, kubikolással szinteztek. Ez lassú és nehéz kézi munka volt. Ezt, a Tálasi által is említett húzó deszka váltotta fel, ami viszont igen kezdetleges, tehát nem is gazdaságos. Csak később használták a lapátos megoldású homokhúzó eszközöket (pl. Harkakötönyben.). A Néprajzi Múzeumban levő hegyhúzó kanalas, helyesebben kosaras megoldású. Kosara hasonlít egy modern exkavátor fél markához. Tehát az eszköz technikailag helyes irányban fejlődött tovább. Ezt a példányt kovács készítette 1917-ben, 1944-ig volt használatban és Molnár Balázs gyűjtötte be. A kecskeméti múzeumban levő példány szintén kosaras, de annyira kezdetleges (nincs csúszást biztosító kerete; nehézkes a vonóerő alkalmazása; maga az eszköz nagyon súlyos; irányítása a homok-

ban bizonytalan), hogy Szabó Kálmán szerint és az eszköz állapota miatt is soha nem volt használatban. A hegyhúzó legfejlettebb változata eddigi ismereteink alapján, a szegedi múzeum Ásotthalmáról való eszköze. (Lásd 5—6 kép). Ez végig vaslemezzel borított, hajlított lapátrészével, nagy mennyiségű földet képes magára túrni; körkörös forgása következtében pedig traktor-vontatásra is alkalmazható.

A hegyhúzóval (homokhúzóval) való talajjavítás (szintezés) virágkorában — a század elején<sup>13</sup> — jelentős újítás volt. A fejlődés ma már fokozottabb: társasgazdálkodással, technikai és műszaki felkészültséggel, új, termelékenyebb gépek alkalmazásával a korábbiaknál magasabb termésátlagot lehet elérni még a homoktalajon is. A hegyhúzó lassan kiszorul a homokföldről és a múzeumokba kerül, késő korok embere számára megmutatni, hogyan, miként küzdöttek egykor a futóhomokkal, a maguk kis erejéből a szegedi, kiskunhalasi kisparszotok, gazdák és telepések.

Nagy Dezső

### DER PLANIERER (HEGYHÚZÓ)

*(Ein Gerät der Landwirtschaft zur Verbesserung der Sandböden)*

Auf den südlichen Gebieten des ungarischen Alföld gibt es Sandböden von weiter Ausdehnung. Dieser Sand pflegt auf die Einwirkung der frei dahinfliegenden Winde infolge seiner Zusammensetzung flügge zu werden und erhebt sich mancherorts zu Hügeln. Auf diesen als Laufsand bezeichneten Feldern wurde Jahrhunderte hindurch nur Vieh gehalten, aber auch das Vieh fand auf diesen nur eine sehr magere Weide. Im XIX. Jh. wurden diese Felder wegen des Überganges von der Viehhaltung auf den Ackerbau parzelliert und die Parzellen unter vorteilhaften Bedingungen Siedlern verkauft. Diese Siedler kamen aus den grossen Bauernstädten des Alföld: Hódmezővásárhely, Kiskunhalas und Szeged auf

<sup>13</sup> Dolgozatom lezárása után került kezembe Csonka Mihály 81 éves kiskunhalasi földműves írása a hegyhúzó alkalmazásáról. (Néprajzi Múzeum Adattárának Értesítője. 1956. 1—2. szám. 95. lap, kézirat.) Adatai mindenben alátámasztják az előadottakat, de az adatközlő némi ellentmondásba kerül önmagával, hacsak nem elírásról van szó. Ezt írja: »A högyhúzót már 10 éves koromban, 1855-ben láttam, mert a szomszédunknak, Csikós Sándornak volt...« Ha az illető ma, 1956-ban 81 éves, az általa jelzett időpontban (1855!!) még nem élhetett. Leírásának további részében nem tudja megfelelő módon elmondani az eszköz helyes alkalmazását, mellékelt rajza pedig — véleményünk szerint — nélkülözi a realitást. A rajz megfelel ugyan az általunk közölt eszközök lapátrészének, de csúszókeret nélkül. Márpedig enélkül nehéz elképzelni az eszköz biztos előrehaladását a túlságos mélyre szaladás veszélye nélkül. (Ehhez hasonló a kecskeméti múzeumban őrzött hegyhúzó is, de nem is volt soha használatban). Rajzán az eszköz fogószarvai nem rendeltetési helyükön vannak. A vonóerő beakasztására szolgáló karika sem képzelhető el azon a helyen, ahová az adatközlő gondolta. Minden bizonnyal az igen régen látott eszköz teljes szerkezeti képét részben elfelejtette az adatközlő. Ha az általa közölteket a valóságban tanulmányozhatnánk és működését ellenőrizhetnénk, s ennek alapján Csonka Mihály adatai helyesnek bizonyulnának, úgy nem lenne kétséges, hogy az általa ismertetett példány a hegyhúzó egyik legrégebbi, de kezdetleges prototípusa. A leírásból és a rajzból azonban ésszerű és a fizikai törvényeknek megfelelő eszközt elképzelni aligha tudunk.

diese Gebiete des Flugsandes. Vor den Siedlern stand die Aufgabe der Planierung der von dem Wind zusammengewehten Sandhügel und der Bindung des Flugsandens, dann mussten sie auf diesem bisher unbebauten Gebiet solche Gewächse zum Anbau einführen, die auch auf diesen Böden gedeihen würden.

Verfasser beschreibt ein Gerät dieser wichtigen Pionierarbeit, den Planierer, auf Grund jener Exemplare von diesem Gerät, die sich in der volkskundlichen Abteilung des Szegeder Móra Ferenc-Museums befinden.

Die Struktur des Gerätes— von welchem es zahlreiche Abarten gibt, ist im allgemeinen die folgende: Der Schaufelteil fügt sich mit drehbaren Gelenken an den aus Hartholz gezimmerten Rahmen. Auf dem Schaufelteil findet man zwei Handgriffe (Sterze) es festzuhalten, vorne befindet sich ein Haken, in welchen der Zugstrang des Viehes oder neuerdings das Zugseil des Traktors eingehängt wird.

Sein Funktionieren: Die Sandhügel werden vor allem geackert, dann bearbeitet man sie mit diesem Planierer. Die Schneide des Schaufelteiles wird in einem Winkel von 30—35° in einer Tiefe von 20—25 cm in das Erdreich hineingestellt und in dieser Einstellung lässt man das Gerät anziehen. Wenn sich der Schaufelteil mit Sand gefüllt hat, dann lässt man ihn nach vorne umkippen und befreit ihn auf diese Weise vom Sand, dann wird die Arbeit auf dieselbe Weise fortgesetzt. Der auf diese Weise abgetragene Sand wird dann ausgebreitet. Nach diesem Prozess wird der Boden gewöhnlich mit Stroh nach einem Verfahren von mehreren Jahrzehnten auf eine sehr interessante Weise gebunden. Das Stroh wird auf dem planierten Boden ausgebreitet, dann lässt man ihn mit einer aus einem Holzstamm behauenen langzahnigen Walze befahren. Mit dieser Walze wird das Stroh geradezu in die lockere Masse des Sandes gewissermassen hineingenäht. Dieses Stroh bewahrt dann den Boden von der Erosionstätigkeit der Winde. Auf den Sandböden pflegt man mit Vorliebe verschiedene Arten von Wein anzubauen. Die Weinsorten, die auf dem ehemaligen Flugsand wachsen, sind meist sehr beliebt.

Um die Zeit der Jahrhundertwende, zur Zeit der »Landnahme« der Sandbauern war die Bodenbearbeitung mit diesem Planierer von grosser Bedeutung. Der Verfasser erforschte auch das folkloristische Material, das sich auf dieses Gerät bezieht.

Im Rahmen der gemeinschaftlichen Wirtschaft unserer Tage, die unserem Bauerntum immer sympathischer wird, wird die Nutzbarmachung der noch vorhandenen mit Flugsand bedeckten Gebiete mit Hilfe der vorgeschrittenen maschinellen Agrotechnik und anderer Methoden der Melioration wohl schon in kurzer Zeit eine endgültige Lösung finden.

Unser Gerät wird in die Museen kommen und ein Zeugnis bleiben für die harte Arbeit unserer Kleinbauern in ihren Kämpfen mit der Naturumgebung.

*D. Nagy*