

A KISKUNFÉLEGYHÁZA-TEMPLOMHALMI TEMETŐ

1951. nyarán, az akkori Múzeumok és Műemlékek Országos Bizottságától azt a megbízást kaptuk, hogy Kiskunfélegyházán, a Templomhalmon leletmentő ásatásokat végezzünk. A leletmentésre azért volt szükség, mert a halmot el akarták hordani.

A Templomhalom Kiskunfélegyházától ÉÉK-i irányban mindössze 1300—1500 m-re, a nagykőrösi és alpári műutakat összekötő makadámút mellett fekszik. A halom felerészét, az északi oldalon az I. világháború utáni években már elhordták. A XIX. század fordulójáról való *Canonica Visitatio* adatai szerint ezen a helyen kápolna állott, amelyet a kiskunfélegyháziak nagy szeretettel és kegyelettel kerestek fel.¹ Amikor a halom északi részét elhordták, a kápolnát is lebontották. A kápolna köveiből, tégláiból benn a városban házakat építettek, ill. házalapokat készítettek.

Nagyon megnehezítette mentőásatásainkat az, hogy a II. világháború idején, a halomnak megmaradt részén, betonból erődítéseket építettek, a halom oldalában lövészárkokat, futóárkokat ástak. A katonai jellegű munkálatokkal nagyon sok sírt dülhettek fel, mert a halom felszíne tele van szórva téglá- és kőtörmelékkel, embercsontokkal. A mi munkálatainkat pedig lehetőség szerint olyan helyen kellett végeznünk, ahol ilyen katonai berendezések nem voltak. Szerencsénkre *Király József* kisparaszt határozottan körül tudta határolni azt a helyet, ahol háborús építkezések voltak. *Király József* tanyája a halomtól 150 m-re ma is megvan, ő pedig a háború alatt nem hagyta el otthonát.

A Templomhalom a Duna—Tisza közére jellemző homokos tájban több párhuzamos homokdüné egyik kiemelkedő vonulata. A tulajdonképpeni halom pedig a homokdünének legkiemelkedőbb része. A dünék egymástól mintegy 4—500 m távolságra, megközelítőleg É-D-i irányban húzódnak. A dünék közei mélyebbek és ezek a düné alsószintek abban a magasságban vannak, mint az emelt és a két műutat összekötő bekötő- (makadám-) út.

Leletmentő ásatásainkat 1951. szeptember 10—15. és november 12—21. között végeztük. Első alkalommal 56, a második alkalommal az 57—167. sírokat tártuk fel. Feltárásainknál végig jelen volt *Gaál Károly*, akkori kfkfélegyházi múzeumvezető és *Hajmás Sándor* kfkfélegyházi restaurátor, a második időszakban *Boros Ilona* szegedi grafikus, restaurátor.

A feltárt temetőrészleg (1. kép) sírjainak leírása a következő:²

¹ Paál Kálmán kiskunfélegyházi ny. múzeumigazgató szíves közlése.

² A sírleírásoknál az alábbi rövidítéseket használtuk:

M = mélység	Kop. = koporsóban
H = hosszúság	Kékop. = kéregkoporsóban
Sz = szélesség	b. = bolygatott
f = férfi	rb. = részben bolygatott
n = nő	eb. = egészen bolygatott
gy = gyermek	

A csontvázak irányításánál (pl. 240°—60°) az első adat a fej, a második a láb irányát fokokban mérve mutatja, amikor az északi irány 360 foknak felel meg.

1. sír. M. 53, rb, f, 240°—60°, bal alsókarja kinyújtva, csak a medencétől lefelé maradt meg. Kop, kisebb koporsóedezskák maradványaival. Lábánál koporsóvasalás (XV. t. 8.), két, hegygel lefelé álló szeggel.

2. sír. M. 38, Sz. 40, H. 65, csak koponya, mellkas és bal felsőkar, rb, 270°—90°. Kop. 1. Koponya jobboldalán, szemmagasságban Mária királynő pénze. 2. Mellén, mellcsontokon három fülesgomb, ezüsből (X. t. 22., 25., 27.). 3. Baloldalt, állkapocs magasságban díszes koporsóvasalás (XV. t. 1), töredékekben.

3. sír. M. 70, H. 35, csak alsólábszárak. 270°—90°, rb. Összehányt többi csontjai között, medence tájon 1. pártáöv csat vasból (XI. t. 3.), 2. Rosszezüsből, vésett díszű fejesgyűrű. 3. Koporsóvasalás, törött fejű koporsószeggel.

4. sír. M. 100, Sz. 35, H. 60, csak felsőtest, a medencéig. Alsó karjai a mellén keresztben állnak, rb. Közvetlenül a bordák alatt mészdarabkák. 1. Összehányt csontok között, a medence táján rosszezüsből fejesgyűrű, liliomdíszel (XI. t. 21.). 2. Pártáöv veret töredékek (XI. t. 10—12.).

5. sír. M. 70, Sz. 34, H. 137, rb, n, alsó karjai a medencében. 280°—100°, koponyája hiányzik. Koponya helyén koporsóvasalás darabok (XVI. t. 9.).

6. sír. M. 100, Sz. 35, H. 176, rb, f, jobb karja teljesen, bal alsó lábszára hiányzik. Bal alsókarja a medencében. Kop. 1. Bal kisujján bronzgyűrű. 2. Koponya baloldalon, halánték táján S-alakú hajkarika bronzból (X. t. 1.). 3. Uo. S-alakú hajkarika töredéke két darabban (X. t. 4.). 4. Bal vállánál koporsóvasalás darabok, két szeggel (XV. t. 2—4.).

7. sír. M. 84, Sz. 37, H. 135, gy, 250°—70°. Kop. Feje alatt faszén darabkák. Bal felsőkarja, jobb alsó karja hiányzik, rb. Bal alsó karja medence alá kinyújtva. 1. Medence feletti 5. csigolyán és törzsén keresztül pártáöv csattal, rozettás övveretekkel (XI. t. 15.). 2. Két térde között, testhosszának irányában vaskés, benne 4 aklaszeggel (XVI. t. 15.).

8. sír. M. 85, bolygatott gyermeksí, csak felsőlábszárjai vannak helyükön. Sír hosszában 12 cm vastagon, földdel kevert szenes réteg.

9. sír. M. 80, Sz. 33, H. 97, rb, 260°—80°, bal felsőkar fordítva áll, alsókarja, alsó lábszárak hiányoznak.

10. sír. M. 80, Sz. 28, H. 116, gy, 265°—75°.

11. sír. M. 90, Sz. 32, H. 148, sírhossza 160. Kb. 15 éves leány. 240°—60°. Karjai a medencében. Kékop. Feje alatt faszén darabok.

12. sír. M. 72, Sz. 37, H. 145, 200°—20°, rb, alsókarjai medence mellé kinyújtva, jobb alsó lábszára hiányzik. 1. Nyakában füles bronzgomb. Medencéjében, az utolsó csigolyacsonton patina nyomokkal.

13. sír. M. 85, Sz. 43, H. 165, f, 230°—50°, alsó karjai a medencében. Kop. 1. Nyakában, a kulcsonton bronz ruhakapocspár (mint X. 13.). 2. Jobb felsőlábszárának combejénél hegyével befelé álló koporsószeg. 3. Koponyatető magasságában, jobb oldalon, töltelékföldből Zsigmond obulusa.

14. sír. M. 110, Sz. 45, H. 162, n, 260°—80°. Alsó karjai a medence fölött, keresztbetéve. Kop. 1. Kulcsonton ruhakapocspár (mint X. t. 13.).

15. sír. M. 78, Sz. 47, H. 155, n, alsó karjai medence fölött keresztbe téve. 260°—80°, Kékop. A sír alja terméskövekből kirakva, ezen szétszórtan szénmaradványok. 1. Homlokán gyékényből készített koszorúpárta, rajta gyöngyökkel (X. t. 8., 10.). 2. Mellén bronz ruhakapocspár (mint X. t. 13.).

16. sír. M. 120, Sz. 32, H. 123, sírhossza 135. Gyermeklány, 340°—160°, erősen porladt csontokkal. Karjai a medencében. 1. Homlokán koszorúpárta, fonalhímzéssel (XII. t. 1.). 2. Mellén textília maradványok (XII. t. 5.). 3. Álla alatt csipke (?) maradványok (XII. t. 4.). 4. Medencében valószínűleg koporsóvasalásból származó vaslemez darabka.

17. sír. M. 120, Sz. 46, H. 156, sírhossza 163, n, gyermekével, 260°—80°, Kop. A megszült gyermek (csecsemő) csontváza az anya két térde között. Alsókarok a medence fölött keresztbetéve, medence alatt faszén maradványok. 1. Bal válla felett textilmaradvány. 2. Jobbkezének újján rosszezüsből fejesgyűrű töredék, vésett díszítéssel (X. t. 17.). 3. Sírbontás után, feje alól textilmaradványok (mint XII. t. 5.).



Fig. 1. kép

18—20. sírok. Hármassír. M. 110, Sz. 54, H. 160, mindhárom 225° — 45° , Kop. Legalul férfi, fölötte nő, (18. sír), a nő baloldalán, alsó lábszárak mellett gyermek (19. sír). A férfi (20. sír) csontváz bal felső és alsó karja hiányzik. Válla a 18-as nő és a mellette levő gyermek csontváza alatt és a nő bal medencelapátja alatt. Így a férfi a nő bokájától tovább, még 55 cm hosszúságban nyúlik. E sírban a férfi volt legkorábban elhelyezve. Felső teste és jobb oldali bordái bolygatva, koponyája teljesen hiányzik, bal felsőkarja a jobboldali medencelapátban. A 18. sírban: 1. Álla alatt, kulcsontokon bronz ruhakapocspár (mint X. t. 13.). 2. Bal medencelapát alatt és a mellé kinyújtott alsókar és kézfej között ruhakapocspár. 3. Lábak mellől, jobb oldalon koporsószegek (3 db), befelé álló hegyekkel. Jobb alsókaron, kézfejnél patinanyomok. Medencéje alatt mészdarabok, feje alatt faszén darabkák.

19. sír. A gyermek hossza 73 cm.

20. sír. A széthányt felsőtest csontjai között, jobb lapocka csont alatt koporsóság.

21. sír. M. 110, Sz. 40, H. 137, n, Kékop. 250° — 70° . Alsó karok a medencében. A koporsóméreteit sikerült megfigyelni. Fejénél 29.5, deréktájon 34, lábnál 30.5 cm széles, de a koporsó magassága nem volt mérhető. 1. Nyakában bronz ruhakapocspár. 2. Mellén ua. 3. Medence baloldalán ua. 4. Medence jobboldalán ua. A sírfejenken, szétszórtan faszén darabok voltak.

22. sír. M. 120, Sz. 34, H. 145, f, rb, 220° — 40° . Koponyája, jobb felsőkarja és jobb alsó lábszára hiányzik. Alsó karok a medencén kívül kinyújtva. 1. Jobb válla felett nagyfejű koporsóság töredéke. Jobbkezének újján patinanyomok, de gyűrűt nem találtunk.

23. sír. M. 100, Sz. 44, H. 50, csak felsőtestrész, medencéig. 250° — 70° , alsó karok hiányoznak, felsőkarok helyükről kimoztatva. Rb. Kop, koporsóvasalás töredékekből megfigyelve.

24. sír. M. 90, összehányt, koponyánélküli vázrészek.

25. sír. M. 91, Sz. 27, H. 51, gy, b, 240° — 60° , Kop. Csak a felső testrészek maradtak meg, kinyújtott karokkal. A vázrészek alatt vastag hamuréteg. 1. Bordák alatt, könyökmagasságban 3 cm széles, két darabra törött $21+14$ cm hosszúságú fémszálakból szőtt pártáöv maradványok. A Nemzeti Múzeum kiállításán. 2. Jobb arcnál, járomcsont mellett csontból faragott karika. Restauráláskor eltűnt. 3. Koponya jobboldalán félrecsúszott gyöngyös pártamaradványok, fémszálakból spirálisan kiképzett díszekkel. 4. Gerincoszlopon, repülőbordák vonalában bronz ruhakapocspár.

26. sír. M. 135, Sz. 38, mérhető H. 131, n, eb, 260° — 80° , Kékop. A csontváz feje, nyaka hiányzik, alsókarok mellén keresztbetéve. 1. Valószínűleg koporsóvasaláshoz tartozó vasdarabka, a jobb lapockán.

27. sír. M. 94, Sz. 27, mérhető H. 60, gy, eb, 310° — 130° . Medencétől lefelé a lábszárak hiányoznak, alsó karok a medencébe helyezve. 1. Homlokán gyékénykoszorúból készített, hímzett pártá. Parafinnal megkötve, koponyával együtt beszállítva, különben nem sikerült volna megmenteni. 2. Derekan, medencelapátok fölött bőrből hasított pártáöv, apró kerek övveretekkel (XI. t. 16. és XIV. t. 6.). 3. Mellén, a szegycsonton 3 pár, bronzhuzalból készült ruhakapocspár (mint X. t. 13.).

28. sír. M. 110, Sz. 43, H. 155, sírhossza 160, n, alsó karjai a medencében. 250° — 70° . Kékop.

29. sír. M. 82, Sz. 30, H. 100, feje, balkarja, jobb alsó lábszára hiányzik. F, rb, jobb alsó karja medence mellett kinyújtva. 230° — 50° .

30. sír. M. 105, Sz. 28, mérhető H. 105, f, rb, csak medencétől lefelé. Kékop. 260° — 80° .

31. sír. M. 110, Sz. 33, H. 110, gy, 210° — 30° . Jobb alsó karja medence mellé kinyújtva, balkarja a medencében. Kop.

32. sír. M. 120, Sz. 28, H. 53, rb, gy. lábszárjai hiányoznak, 250° — 70° , alsó karjai medence mellé kinyújtva.

33. sír. M. 92, Sz. 40, H. 160, f, 250° — 70° , alsó karjai medencében. Kop. Mellén a bal repülőbordán koporsóvasalás töredék, szeggel. Homlokán balról forradás.

34. sír. M. 95, Sz. 40, mérhető H. 95, rb, alsó lábszárai hiányoznak, 225°—45°. Jobbkarja mellén, balkarja medencében, jobb felső lábszára eredeti helyzetéből kimozdítva. 1. Jobb könyöknél, egyik végén hegyesedő ácskapocsszerű szeg töredék (iszkába) (XVI. t. 8.). 2. Jobb medencelapát felső szélén vascsat (XI. t. 23.). Koponya alatt faszén darabok.

35. sír. M. 115, Sz. 40, H. 143, f, 260°—80°, karjai medence fölött keresztbetéve. Kop. 1. Jobbkéz újján bordadíszes bronzgyűrű. (XI. t. 22.).

36. sír. M. 110, Sz. 24, mérhető H 90, rb, n, 220°—40°, felső teste hiányzik, a bal medencelapáttól lefelé maradtak meg csontjai. Kékop. nyomokkal.

37—38. sír. Kettős gy. sír, M. 94, Sz. 42, H. 105, ill. 93, rb, 265°—85°. A 37. sírban jobb lábszárak hiányoznak, baloldalán rajta fekszik a 38. sír baloldala. A 37. sír jobb alsó karja medence fölött, a bal a 38. sír könyöke felé kimozdulva. A 38. sír jobb alsó karja a 37. sír bal felsőkarján, visszahajlítva. A 38. sír, bal alsókarja hiányzik. A 37. sír mellén 1. ruhakapocspár. A 38. sír bal lapockáján 1. bronzhuzalból készült ruhakapocspár, 2. gerincoszlopán, medence fölött, koporsóvasalás töredékkel vascsat töredéke. 3. Két térde között, inkább a jobb térdkalácson 2 db koporsószeg. 4. Töltelékföldben, kb. 10 cm magasan, a két sír medencéje közötti részen kisebb edénytöredékek (2 db). Kop, a koporsó mérhető szélessége fejnél 49 cm.

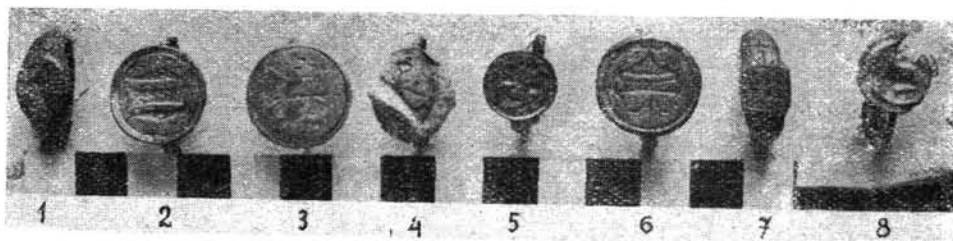


Fig. 2. kép

Kiskunfélegyháza 3. sír: 4; 4. sír: 5; 17. sír: 1; 34. sír: 2; 44. sír: 8; 111. sír: 7; szórványlelet: 3.

39. sír. M. 85, Sz. 41, H. 135, f, 225°—45°. A Kékop hossza 137, Sz. a medencénél 48, térdkalácsoknál 39, lábfejnél 40 cm. Az északi oldalon egyes kéregdarabok hossza 10, 15, 18, 26 cm. Ezek a darabok a sír könyökétől a lábak felé mutattak összefüggést. Az egyes darabok szélessége 7,6, 12, 6 cm. A 18 x 12 cm-es méretű darabon 1,3 x 1,5 cm átm. lyuk volt. A fiú csontváz alsókarjai a medencében. 1. Nyakában, a szegycsonton ruhakapocspár (mint X. t. 13.).

40. sír. M. 105, Sz. 50, mérhető H. 90, rb, 250°—70°, Kop. A lábszárak hiányoznak. Két alsókarja a medencében. E sírban eb. idegen sír volt, amelynek koponyája elporladt, s mérhető szélessége 22 cm. Egy harmadik idegen sírből való koponyát, hozzátartozó nyakcsigolyákkal, kulcsontok és felsőkarok bedobásával a mi csontvázunk bal könyökénél találtunk.

41. sír. M. 98, Sz. 23, H. 73, gy, rb, 270°—90°, feje, jobbkarja hiányzik. Bal alsókarja kinyújva, a medence mellett. 1. A jobb medencelapát mellett törött üveg (XI. t. 19. és XIV. t. 9.). 2. Mellén, a repülőbordáknál bronz ruhakapocspár (mint X. t. 14.).

42. sír. M. 80, Sz. 34, mérhető H. 62, rb, 260°—80°. Csak a medence és a felső-lábszárak maradtak meg. 1. Két térdkalács között koporsóvasalás töredék, egyébként a koporsónak nyoma sem mutatkozott.

43. sír. M. 90, Sz. 21, mérhető H. 86, rb, gy, 230°—50°. Koponyája, balkarja, jobb felsőkarja hiányzik, jobb alsó kar a medence mellett kinyújtva. A váz rosszfenntartású.

44. sír. M. 77, Sz. 33, H. 154, n, 260°—80°, Kop. Alsó karjai a medencében. A váz alatt szétszórtan mészs és faszén töredékek. 1. Bal vállánál, 2. bal könyökénél,

kívül, koporsóvasalás darabok. 3. Két térdkalácsa között fejes, ezüstgyűrű (X. t. 30). 4. Mellén, a kulcsont alatt ruhakapocspár. 5. Balról, a koponya járomcsontjának irányában, hegyével befelé álló koporsószege. 6. A koponya jobboldalán, szemvonalon irányában ezüst fülbevaló, három hólyagos dísszel (X. t. 3.).

45. sír. M. 75, Sz. 35, mérhető H. 52, gy, rb, csak felsőtest, az alsó karoktól lefelé hiányzanak csontjai, 225°—45°. Feje és melle alatt szétszórta mészdarabok.

46. sír. M. 82, Sz. 20, H. 72, rb, gy, jobbkarja és bal alsókarja hiányzik. 225°—45°. Kop. Medence fölött, utolsó előtti csigolyán koporsóvasalás töredék. A kisgyermek angolkóros lehetett.

47. sír. M. 115, Sz. 25, H. 93, gy, 265°—75°, Kop. I. Mellén, a szegycsonton ruhakapocspár, bronzból (mint X. t. 13.). 2. Koponya jobboldalán, a száj vonalában fehér és kékszinű gyöngyök (X. t. 5.). 3. Jobbkönyökénél, kívül, nagyfejű koporsószege töredék. 4. Koponyája fejtetőnél koporsóvasalás töredék.

48. sír. M. 90, Sz. 25, H. 70, rb, gy, 240°—60°. Jobb alsó karja hiányzik, bal a medence mellett kinyújtva. Kop.

49. sír. M. 96, H. 185, rb, felnőtt csontváza, 205°—25°. A csontvázból csak a koponya, felsőlábszárak és a lábujjak maradtak meg. Koporsóban volt elföldelve, de a bolygatásnál azt is feldúlták. Néhány koporsóvasalás töredék (3 db) a töltelékföldből került elő.

50. sír. M. 90, Sz. 30, H. 110, rb, gy, 240°—60°, Kop. Két alsó karja és jobb bordacsontjai hiányoznak. A koporsónak csak nyomai mutatkoztak.

51. sír. M. 123, Sz. 35, H. 130, rb, gy, 240°—60°, Kékop. A csontvázból csak a koponya és a mellkas csontjai maradtak meg. A kéregkoporsó maradványok csak a teljesen hiányzó lábszáraknál vannak. Az északi oldalon 27 x 8, 23 x 9, 15 x 8 és 14 x 8 cm méretű, míg a déli oldalon 22 x 12, 5 x 9, 4 x 10, 5 x 10, 7 x 11, 5 x 9, 12 x 8, 15 x 11 cm-es darabokat figyelhettünk meg. Mindegyik kéregdarabon egy-egy lyukat észleltünk. A koporsó szélessége 37 cm. (mint a XVII. táblán).

52. sír. M. 115, Sz. 25, mérhető H. 105, rb, gy, 260°—80°. Koponyája a két térdkalácson, jobb alsókarja medence alá, bal a medencében elhelyezve.

53. sír. M. 92, Sz. 24, mérhető H. 75, rb, gy, 270°—90°. Bal alsókarja, bal láb-szára, s jobb alsólábszára hiányzik. Jobb alsó kar a medence mellé kinyújtva. 1. Nyakában, a szegycsonton füles bronzgomb (X. t. 26.). 2. Dereknál, a bal medence-lapát fölött rosszezüstből készült pártaöv (?) töredék (XI. t. 17.). 3. Homlokán pártanyomok.

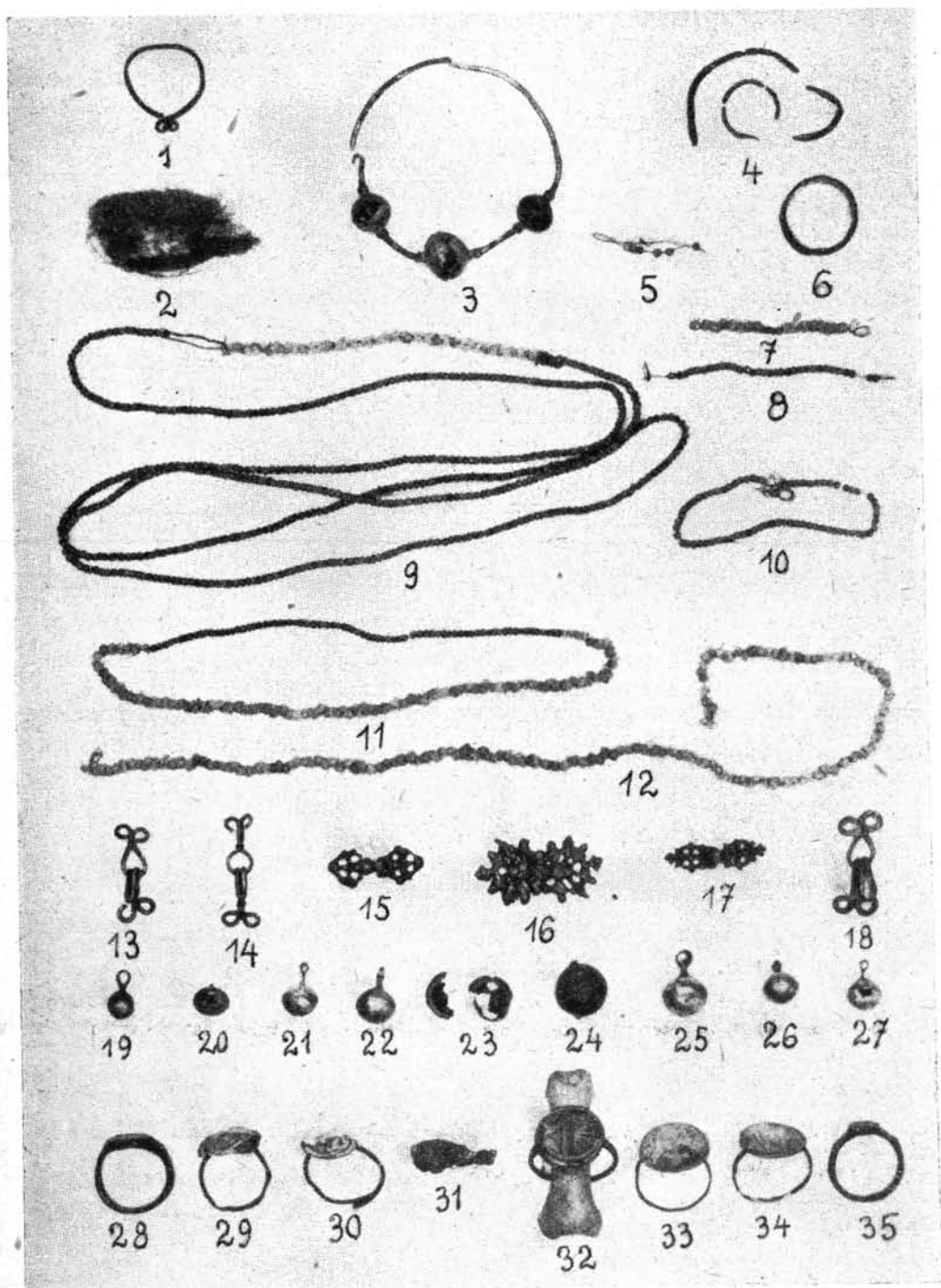
54. sír. M. 65, Sz. 27, H. 107, gy, 280°—100°. Jobb alsókarja kinyújtva, bal a medencében. 1. Mellén, baloldalon a IV. bordán ruhakapocs, bronzból. 2. Fején pártanyomok, amelyekből 7 szem kétagú fehér üvegyöngy maradt meg (X. t. 7.). A csontváz alatt szétszórta mész és faszén töredékeket észleltünk. 3. A váz felbontása után, a medence alól négyszögletes, iemezes övcsat került elő, gótikus betűdíszekkel (XI. t. 2. és XIV. t. 1.). 4. A töltelékföldben koporsóvasalás töredék.

55. sír. M. 100, Sz. 18, H. 84, gy, rb, 250°—70°, Kop. Karjai és alsó lábszárjai hiányoznak. A vázrészek elporladtak.

56. sír. M. 85, Sz. 30, H. 125, n, 260°—80°, Kop. Karjai a medence mellett kinyújtva. 1. Fején koralakú pártakoszorú nyomai, gyöngyszemekkel díszítve. Maradt néhány pártafoszladék is. 2. Jobb medencelapátnál, a jobbkönyök belső oldalánál négyszögletes pártaövcsat, préselt szív-sor díszítéssel. A csattűsök hiányzik. (XI. t. 3.) 3. Bőröv, rajta 8 db esztergályozott csontgombocsa díszítéssel. A díszek a medencéből kerültek elő (XI. t. 13.). 4. Jobb felsőlábszár külső oldalánál koporsóvasalás töredék. 5. Két lábszár között koporsószege. Vízszintesen, hegyével a lábujjak felé fordulva találtuk.

57. sír. M. 90, H. 97, gy, 300°—120°, Kop. A koporsó szélessége fejnél, lábnál 24, medencénél 26, H. 100 cm. Leány gyermek, alsókarok a medencében. Fejtetőnél, a koporsón kívül összehányt csecsemő csontvázrészek. 1. Mellén, a kulcsontok magasságában ruhakapocs nőstánnyagja (mint X. t. 13.).

58. sír. M. 85, H. 180, f, 225°—45°, Kop. A koporsó Sz. 49, H. 240, tetődeszkája csaknem teljesen megmaradt. Oldaldeszkából 10 cm szélességű darabot megmérhettünk. 1. Bal bokánál hegyével lefelé álló koporsószege. További 3 db szeget a sírban szétszórta, de nem eredeti helyzetében találtunk.



Kiskunfélegyháza 2. sír: 22, 25, 27; 3. sír: 29; 6. sír: 1, 4; 15. sír: 8, 10; 17. sír: 31; 44. sír: 3, 30; 47. sír: 5; 53. sír: 26; 54. sír: 7; 62. sír: 19; 73. sír: 6, 9, 11—12, 16; 84. sír: 18; 91. sír: 15; 107. sír: 13; 111. sír: 17, 35; 122. sír: 20; 127. sír: 2, 14; 161. sír: 62; 163. sír: 23—24; szórványletek: 21, 28, 33—34. 1 : 2.

59. sír. M. 100, Sz. 36, mérhető H. 40, gy, rb, 300°—120°. A csontváz feje, alsólábszárjai hiányoznak, alsó állkapocs azonban áll. Alsókarjai a medencében. 1. Medencénél összetörött bronz pártáöv dísz (XI. t. 4—6. és XIV. t. 7.) A hiányzó lábszárak helyén igen sok faszén törmelék.

60. sír. M. 80, Sz. 37, H. 70, 300°—120°, Kop. A koporsó a fej és felsőtestnél, jobboldalon 85 cm hosszúságban megfigyelhető. Alsólábszárjai a mellén összehányva.

61. sír. M. 99, H. 150, n, 300°—120°, Kékop, ennek Sz. fejnél 60, lábánál 48, H. 200. Alsókarjai medence mellett kinyújtva. 1. A koporsó baloldalán, nem eredeti helyzetben 3 db koporsószeg.

62. sír. M. 102, Sz. 28, mérhető H. 68, gy, rb, 300°—120°, Kop. Bal alsókarja és lábszárjai hiányoznak. Bal vállánál és az állánál sok faszén töredék, medencén és utolsó gerincoszlop csigolyán mészdarabkák, medence alatt terméskódarabok, szétszórtan. 1. Fején pártá, amelynek jobboldali része a váll felett leszakadt és a jobb váll alá szorult. 2. Négyzetes bronzcsat lemezzel, szív-sor díszítéssel (XI. t. 1. és XIV. t. 2.). 3. Medence fölött, jobboldalon, töltelékföldből préselt ruhadísz töredékek (XI. t. 8—9.). 4. Mellén, a repülőbordák irányában füles bronzgomb (X. t. 19.). 5. Mell fölött, töltelékföldből kerek, alátét lemezke bronzból, aranyozás nyomaival XI. t. 14.). 6. Vállmagasságban, áll alatt balról 3, jobbról 2 koporsószeg. 7. Töltelékföldből, medence fölött, kb. 10 cm-re bronz alátétlemezke, töredékes.

63. sír. M. 125, Sz. 47, H. 147, f, 230°—50°, rosszfenntartású, Kop. Két alsókarja melle fölött magasan összekulcsolva. Jobb felsőlábszára görbe. A csontváz teljes hosszában, s különösen a koponya alatt faszén darabkák, szétszórtva. A koporsó fedődeszkája nagyrésztben megmaradt.

64. sír. M. 90, Sz. 18, H. 51, gy, 220°—40°. Csecsemő csontváz, igen rossz fenntartású csontokkal.

65. sír. M. 87, H. 156, f, 230°—50°, Kop. A koporsó Sz. 52, H. 165, magassága 22 cm. A csontváz balkarja kinyújtva, a medence mellett, jobbkarja könyökben meghajolva derékszögben áll, s kéz ujjai a jobb medencelapáton vannak. A koponya jobboldalán, szemvonalban, hegyével felfelé álló, bal felsőlábszára közepetáján, s bal térd közelében egy-egy koporsószeg. Utóbbi helyen három darabra törött ácskapocsszerű szeg (iszkába) (mint XVI. t. 8.).

66. sír. M. 63, eb, csak koponyája és medencelapátjai állnak helyükön, a többi csontok összehányva. A csontok között talán késnyél markolatnyújtványa (XVI. t. 14.).

67. sír. M. 42, rb, 270°—90°, Kop. nyomaival. A vázból csak a fej, törzs és felsőkarok maradtak meg. Feje oldalt, jobbra fordult. 1. A fejtetőnél, 15 cm távolságra koporsóvasalás töredék.

68. sír. Csak koponya, valószínűleg 12—14 éves gyermeké volt. 1. Homloka közepén kis bronzlemez töredék.

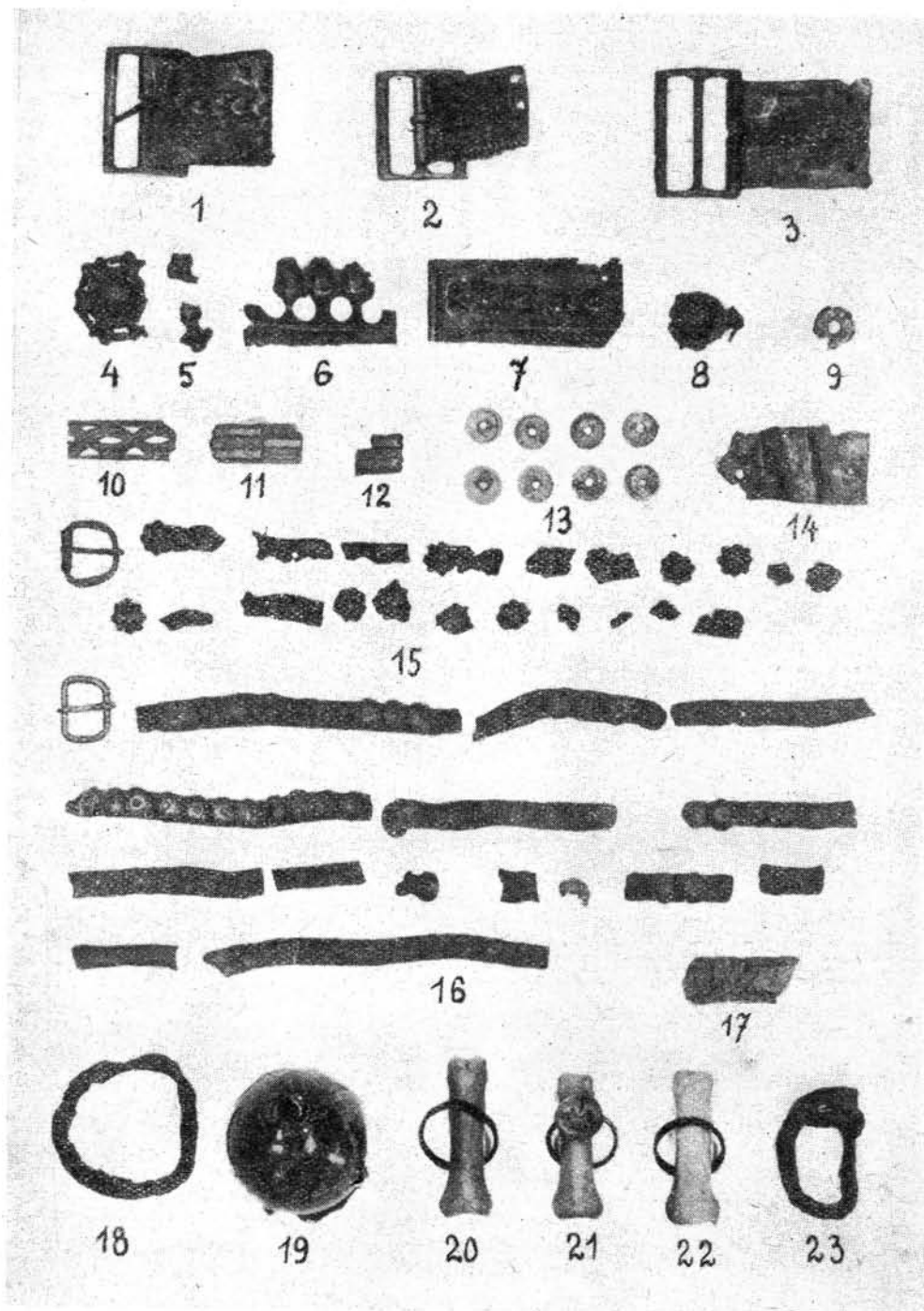
69. sír. M. 195, H. 145 (bokáig), rosszfenntartású n. csontváza. 235°—55°. Kop. Jobbkarja mellén, a bal a medencében. Koporsó Sz. 50, H. 185 cm. 1. Bal felsőkarjánál, kívül koporsóvasalás töredéke. 2—5. Bal bokánál 3, jobbnál 1 koporsószeg. Utóbbi hegyével befelé. 6. Jobb medencelapátnál késnyél töredékek. 7. Bal felsőkar közepetáján, kívül hegyvel befelé álló koporsószeg.

70. sír. M. 144, Sz. 35, H. 134, rb, 220°—40°, Kop. A váz jobboldala teljesen hiányzik, bal karja a medence mellé kinyújtva. 1. Mellén, a szegycsonton bronz ruhakapocspár (mint X. t. 13.). 2. Ua. a gerincoszlopon. Restaurálás után a két pár ruhakapocsból csak egy-egy hímtag maradt meg.

71. sír. M. 122, Sz. 32, mérhető H. 48, rb, 250°—70°, Kop. Csak a felsőtest maradt meg a felsőkarokkal, a két alsólábszára a medence helyén összehányva.

72. sír. M. 105, H. 148, n, 220°—40°, Kékop. A rosszfenntartású csontváz lábai között, a szeméremcsontoktól kezdődőleg kb. 1 éves kisgyermek kinyújtóztatott és elporladt csontvázrészéi. Az anya karjai a mellre vannak visszahajlítva. A medencelapátok alatt mészdarabkák, szétszórtva.

73. és 73/a. sírok. M. 126, H. 113, ep, két gyermek csontváza, Kop. 240°—60°. A 73. sír (baloldalon fekvő) kissé zsugorított, alsókarok a mellre visszahajlítva, a 73/a. sír alsókarjai a medencében. 1. Két koponya között, fejtető vonalában faszén darabok. 2—3. Uo., de a halántékok irányában ruhakapocspár (mint X. t. 13.). 4—5.



Kiskunfélegyháza: 3. sír: 18; 4. sír: 10—12, 21; 7. sír: 15; 27. sír: 16; 34. sír: 23; 35. sír: 22; 41. sír: 19; 53. sír: 17;; 54. sír: 2; 56. sír: 3, 13; 59. sír: 4—6; 62. sír: 1, 8—9, 14; 100. sír: 20; szórványlelet: 7. Kb. 1 : 2.

Mindkettő fején gyöngyöspárta, az egyiknél 75, a másiknál 245 szem apró, gömbölyű sárgaszínű paszta és üvegyöngy. Néhány üvegyöngy kettőstagozása (XIII. t. X. t. 9., 11., 12.). 6. A 73. sír gerincoszlopán rozettadíszes ezüst ruhakapocspár (X. t. 16.). 7. A 73/a. sír ballapockáján kis obulus. 8. A 73. csontváz jobbmedence lapátján, valószínűleg töltelékfölddel odakerült szűrőedény töredéke. 9. A két sír felsőlábszárai között ruhakapocs hímtagja (mint X. t. 13.). 10. A 73. sír jobb vállán ruhakapocs nősténytág. 11. A sír töltelékföldjében idegen temetkezéshez tartozó, begömbült hegyű koporsószeg.

74. sír. M. 14, H. 71, Sz. 30, rb. gyermekcsontváz. Alsólábszárai hiányoznak. 280°—100°. Alsókarok a test mellett kinyújtva.

75. sír. M. 15, H. 153, f, 260°—80°, jobbkarja test mellett kinyújtva, bal a medencében. A vázszélessége a medencénél 39 cm.

76. sír. M. 15, H. 149, Sz. 44, n, 280°—100°. Bal alsókarja a test mellett kinyújtva, a jobb a medencében. 1—2. A fejtető vonalától kétoldalt, 10—10 cm-re egy-egy koporsószeg. Az egyik feje letörött.

77. sír. M. 15, H. 80, Sz. 26, gy, Kop., 270°—90°. Alsókarok a medencébe helyezve. Az elkorhadt koporsónak csak nyomai maradtak meg.

78. sír. M. 80, H. 53, Sz. 29, b, gy, 250°—70°. Kop. A váz medencéje a bokák fölött, felsőlábszárak az alsókra dobálva, alsókarok hiányoznak. 1. Mellén koporsószeg töredék.

79. sír. M. 70, H. 140, Sz. 40, n, 265°—75°. Alsókarok a medencébe fektetve. 1. Mellén, a kulcsontok alatt ruhakapocspár, amelyből a restaurálás után csak a hímtag maradt meg, két darabba törve (mint X. t. 13.).

80. sír. M. 70, felnőtt koponyája és nyakcsigolyái és a bal felsőkar. Közvetlenül a 79. sír mellett, s annak ásásakor dobták szét csontjait.

81. sír. M. 88, mérhető H. 58, Sz. 40, cm, felnőtt csontvázrészei, 265°—75°, rb. Csak a törzs, fej és felsókarok maradtak meg.

82. sír. M. 100, mérhető H. 65, Sz. 35, rb, felnőtt vázrészei. Csak a felsőtest és a jobb medencelapát maradt meg, karjai a mellén összekulcsolva.

83. sír. M. 125, H. 150, f, 250°—70°, karjai a mellén összekulcsolva. Koporsónak csak nyomai mutatkoztak.

84. sír. Az előbbi sírral együtt. M. 123—125 cm, H. 100, Sz. 27, kb. 12 éves gy. 270°—70°. Feje a 83. sír balmedencéjében, medencéje a másik térdkalácsain, lábszárai pedig a felsőtestéhez viszonyítva tompaszögben megtörnek és túlnyúlnak a férfi csontváz alsólábain. Kop. 1. Mellén ruhakapocspár (X. t. 18.).

85. sír. M. 130, H. 135, Sz. 30, rb, gy, Kop., 260°—80°. Alsókarok a medencében, balalsólábszára, ill. szárcsontja a jobb alsólábszáron keresztben (valószínűleg féregtúrás miatt).

86. sír. M. 92, mérhető H. 70, Sz. 30, b, medencéjétől lefelé lábszárai hiányoznak. Alsókarjai a medencében.

87. sír. M. 95, H. 100, gy, 250°—70°. A 6—7 éves gyermek csontváza teljesen elporladt, koponyája helyén a fogak megmaradtak. Jobb alsókarja a test mellett kinyújtva, a bal pedig a medencében volt elhelyezve.

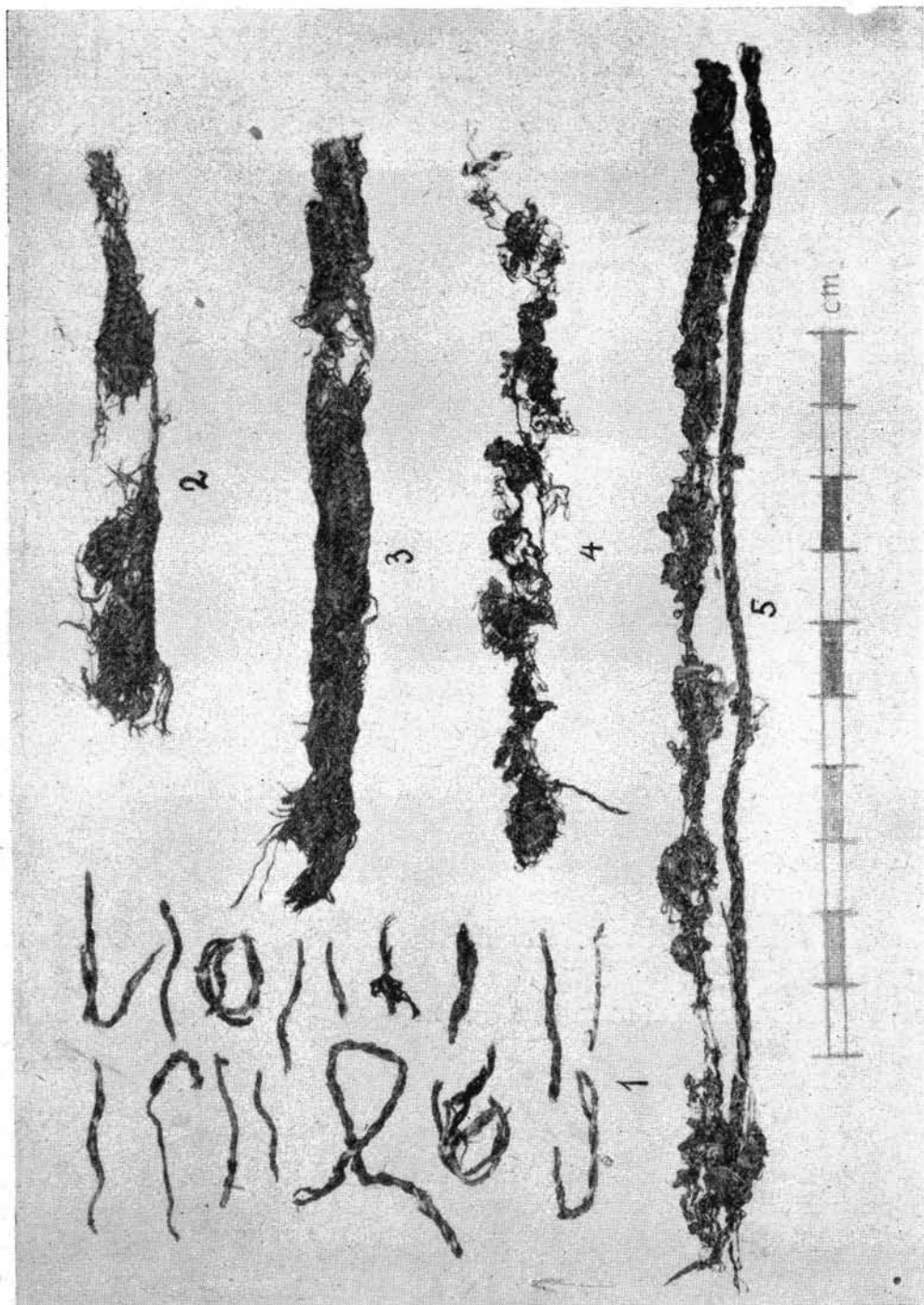
88. sír. M. 84, összehányt felnőtt csontvázrészek, közöttük a koponyából csak kis töredék maradt meg.

89. sír. M. 110, Sz. 32, f, 245°—65°, Kékop. a fejnél szélességben is mérhető: 45 cm. hossza nyomokból figyelhető meg: 220 cm. A fej jobboldalánál megmaradt kékop. darab H. 22,5, Sz. 5,0, vastagsága 1,3 cm. A csontváz jobbkarja a medencében, a bal test mellett kinyújtva.

90. sír. M. 100, H. 50, Sz. 13, gy, 245°—65°, Kop. Alsó- és felső karjai, valamint alsó lábszárai hiányoznak.

91. sír. M. 102, H. 159, n, 255°—65°, Kékop. H. 180, Sz. 40, magassága helyenként 12 cm. Alsókarok a test mellé kinyújtva. 1. Nyakában áttört díszű ruhakapocspár (X. t. 15.) bronzból. 2. Fejtetőnél ezüst fülesgomb felsőrésze.

92. sír. M. 108, H. 143, Sz. 37, f. (fiú). 250°—70°. A vázrészek fölött és alatt szétszórtan faszén és mész(?) darabkák.



Kiskunfélegyháza 16. sír: 1, 4-5; 99. sír: 2-3.

93. sír. M. 100, H. 65, Sz. 34, rb. 245°—55°. Jobb alsókar a mellén, a bal és medencétől lefelé a többi vázrészek hiányoznak. Feje kifordult, állkapocs ellenkező irányban fordult.

94. sír. M. 205, H. 110, Sz. 27, ep, gy, rb, 250°—70°. Kop. Jobbkarja test mellett kinyújtva, a bal teljesen, valamint az alsólábszárak hiányoznak. 1. A fej jobboldalánál 2, 2. bal vállnál 1, 3. bal térdnél 1 koporsószeg. Egy ötödik koporsószeget a sír kibontása után, a jobb kézcsukló mellől bontottuk ki, hegyével felfelé állott.

95. sír. M. 110, H. 108, Sz. 30, rb, f, 240°—60°, vázrészei csak a medencétől lefelé maradtak meg. A 61. sír ásásakor bolygathatták meg, mert e sír vázrészei az előbbinek mintegy folytatásaként mutatkoztak.

96. sír. M. 120, H. 83, Sz. 25, 260°—80°, kissé zsugorítva. Alsó karjai a test mellett kinyújtva. Fején, körül pártanyomok, ill. patinásodás helyei figyelhetők meg. Fejénél faszén darabkák.

97. sír. M. 96, H. 162, Sz. 38, n, 280°—100°, Kékop. H. 162, Sz. 38. A jól megfigyelhető Kékop.-n kívül (!) szétszórt mészdarabkák. Alsó karok a medencében. 1. Mellén ruhakapocspár (mint X. t. 13.).

98. sír. M. 102, H. 172, rb, 255°—65°, Jobb oldala (karok, lábak) hiányoznak, balkarja a test mellett kinyújtva, koponyája pedig a törzsétől és nyakcsigolyáitól távolabb, de a törzs irányában, 20 cm-re, felfordítva állott.

99. sír. M. 145, H. 165, Sz. 35, n, Kop. 235°—55°. A Kop. H. 195, Sz. 50, magassága a fejnél 22, lábánál 21 cm-ben mérhető. Alsó karjai a medencében. 1. Jobb bokájánál hegyével befelé álló koporsószeg, 2. Bal könyökénél koporsóvasalás darab. 3. Mellcsonton, a jobb kulcscsontnál textília maradványok (mint XII. t. 2—3.). 4. A fejnél, baloldalon, kissé távolabb koporsószeg, hegyévei befelé. 5. A bal medence-lapátnál koporsószeg. 6. Jobboldali (repülő-) bordán hímzés maradványok.

100. sír. M. 55, Sz. 42, H. 148, f, 270°—90°, Kop., négy sarkánál erős vasalásokkal. Alsó karok a medencében. 1. Bronzgyűrű a balkéz ujján (XI. t. 20.). 2. Nyakában ruhakapocs volt, amelyet csak patinanyomokból figyelhettünk meg. 3. Medencéből, annak töltélföldjéből iszkába, benne szeggel (XVI. t. 10.). 4. Koporsóvasalás darabok (mint XV. t. 6.).

101. sír. M. 45, Sz. nem mérhető, 210°—30°, csak gerincoszlop maradt meg.

102. sír. M. 62, mérhető H. 90, bolygatott n, 280°—100°. Csak a medencétől lefelé maradtak meg csontjai, abból is a bal alsólábszára hiányzik. 1. Jobb bokacsont mellett koporsószeg.

103. sír. M. 42, mérhető H. 90, b, Kop. A csontvázból csak koponya, felsőtest baloldala, bal medence-lapát, bal felső lábszára maradt meg. Bal alsó karja a medence mellett kinyújtva. Feje alatt faszén darabkák. A koporsó csak nyomokban figyelhető meg.

104. sír. M. 75, összehányt csontvázrészek.

105. sír. M. 75, Sz. 43, H. (sírban) 154, n, 260°—80°, Kop. nélküli. Bal alsókarja a medence mellett, jobb a medencében.

106. sír. M. 60, Sz. 25, H. 115, b, gy, 260°—80°. Feje, karjai hiányoznak, csak a bal alsókar van meg, a medencében.

107. sír. M. 35, mérhető H. 60, b, gy, 270°—90°, Kop. Megmaradt a koponya, felsőtest, de jobb alkar, balkar már hiányoznak. 1. Mellén bronz ruhakapocspár (X. t. 13.). 2. Koporsóvasalás töredék, benne 2 cm átm., laposra vert szegfejjel. 3. Koponyatetőtől balra koporsószeg (mint XVI. t. 7.).

108. sír. M. 47, Sz. 40, H. (sírban) 180, f, 280°—100°, Kop. Jobb alsókarja magamellé nyújtva, a jobb a medencébe helyezve. 1. Koporsóvasalás töredékek. 2. A koponyatetőtől balra, 21 cm távolságra koporsószeg. H. 7.5 cm.

109. sír. M. 47, Sz. 25, H. (sírban) 60, gy, 250°—70°, Kop. nélkül. A csontváz karjai a medencék mellé kinyújtva. 1. Homlokán pártanyomok.

110. sír. M. 67, mérhető H. 80, gy, b, 250°—70°, Kékop. nyomokkal. Csak a koponyája és a medencétől lefelé maradt meg, koponyája másodlagos fekvésben.

* 111. sír. M. 70, Sz. 36, H. (sírban) 145, f, 250°—70°, Kékop. Jobb alsókarja mellén, a bal a medencében. 1. Mellén, kulcscsontok alatt áttört ruhakapocspár (X. t. 17.).

2. Balkezének ujján fejsgyűrű (X. t. 35.). A kéregkoporsó darabokból néhányat felvettünk (mint XVII. t. 4., 7.).

112. sír. M. 61. csak koponya, a többi része hiányzik.

113. sír. M. 45. Sz. 35, H. 134, gy (valószínűleg leány), 260° — 70° , kékop nyomokkal. Jobb alkarja a medencében, a bal a medence mellé kinyújtva.

114. sír. M. 46, Sz. 37, H. (sírban) 148, n, 295° — 115° kop. nélkül. Mindkét karja maga mellé kinyújtva. 1. Nyakában fülesgomb, 2 db, (mint X. t. 22.)

XIII



Kiskunfélegyháza 3. sír gyöngyöspártája (Kb. 1 : 1,7 cm.).

és egy lapos, nagyobb fülesgomb (mint X. t. 24.). 2. A bal lapocka fölött edényfe-
nek töredék, amely a töltelékfölddel kerülhetett a sírba. 3. Álla alatt, baloldalon
ugyancsak töltelékföldből edény oldalfal töredék. 4. Medence fölött, derékon körbe-
futó pártaöv (mint XI. t. 27.).

115. sír. M. 66, Sz. 30, H. 109, gy, 260° — 80° , Kop. Karjai kinyújtva. 1. Homlo-
kán pártafoszlányok, amelyeket megmenteni nem lehetett. 2. Mellcsontján valószí-
nűleg ruhakapocspártól patinanyomok.

A koporsónak megmaradt a tetődeszkája, amely közvetlenül a csontvázra volt
részakadva. Az oldaldeszkák elporladtak.

116. sír. M. 43, Sz. 35, H. 138, valószínűleg 14—15 éves fiú, 260°—80°, Kékop. Jobb alsókar a medencében, a bal a mellére téve. A kéregkoporsóknak csak nyomai maradtak meg.

117. sír. M. 66, Sz. 40, H. 115, f, 260°—80°, Kop. nélkül elföldelve. Alsókarok a medencében. 1. Bontás közben, a gerincoszlop felett, a balkar alatt ruhakapocspár, bronzból (mint X. t. 13.)

118. sír. M. 100, Sz. 42, H. 162, n, 210°—30°, koporsó nélkül elföldelve.

119. sír. M. 50, Sz. 30, H. 135, kb. 15 éves fiú, 270°—90°, Kékop. nyomokkal. Jobb alsókarja medence mellett kinyújtva, a bal mellére téve.

120. sír. M. 43, H. (sírban mérve) 153, b, 260°—80°, koporsó nyomokkal. A csontvázból csak a koponya felsőrésze, a jobbláb teljesen és a bal alsólábszárak maradtak meg. A koponya a 119. sír medencéje mellett állott. A sírbolygatáskor a koporsóedezskékat széthányták és ezekből a töltelékföldben találtunk darabokat.

121. sír. M. 70, Sz. 35, mérhető H. 124, n, b, 270°—90°, koporsó nélkül elföldelve. A koponyája hiányzik, alsókarok a medence mellett vannak kinyújtva. Medencéje alatt faszén darabkák.

122. sír. M. 57, mérhető H. 136, f, b, 270°—90°, Kop. A koponya és balkarja hiányzik, jobb alsókar a medence mellett kinyújtva. 1. Medencében, a farcsonton ezüst fülesgomb (X. t. 20.). 2. Jobb alsókar mellett egyélű egyenes vaskés (XVI. t. 16.). 3. Bal medencelapát alatt fülesgomb alsórésze (mint X. t. 20.).

123. sír. M. 73, Sz. 25, H. 100, gy, b, 260°—80°, koporsó nélkül elföldelve. Kb. 6—7 éves lehetett. Jobb alsókarja medence mellett, a bal hiányzik.

124. sír. M. 84, Sz. 21, H. 138, kb. 12—13 éves leány, 250°—70°, koporsó nélkül temetve. Jobb alsókar a medencében, a bal medence mellé fektetve.

125. sír. M. 77, mérhető H. 140, b, 270°—90°, koporsó nélkül elföldelve. Koponyája, a test hosszában a baloldala és jobb alsólábszára hiányzik. Jobb alsókarja a medence mellett kinyújtva.

126. sír. M. 53, mérhető H. 96, n, b, 255°—75°. Csak a medencétől lefelé eső csontvázrészek maradtak meg. A medence alatt faszén darabkák.

127. sír. M. 54, Sz. 30, H. (sírban mérve) 130, kb. 14—15 éves leány, 290°—110°, koporsó nélkül elföldelve. Jobb alsókarja a mellén, a bal a medencében. 1. Nyakában ruhakapocspár (X. t. 14.). Feje alatt faszén darabkák és hajmaradványok (X. t. 2.).

128. sír. M. 70, Sz. 37, H. 150, n, Kékop. Alsókarok a medencében. A csontváz alatt, szétszórtan faszén darabkák. 1. Kulcsontjain ruhakapocspár, bronzból (mint X. t. 13.).

127. sír. M. 25, összedobált, kb. 10 éves gyermek csontváz részei, amelyek közül a felsőtest csontjai hiányoztak.

128. sír. M. 35, mérhető H. 70, n és gy, b, 240°—60°, koporsó nélkül. A nő csontvázából csak a bal lábszárak és jobb alsólábszár maradt meg, a térdek táján gyermek medencéjétől lefelé, bolygatatlan lábszárcsontok.

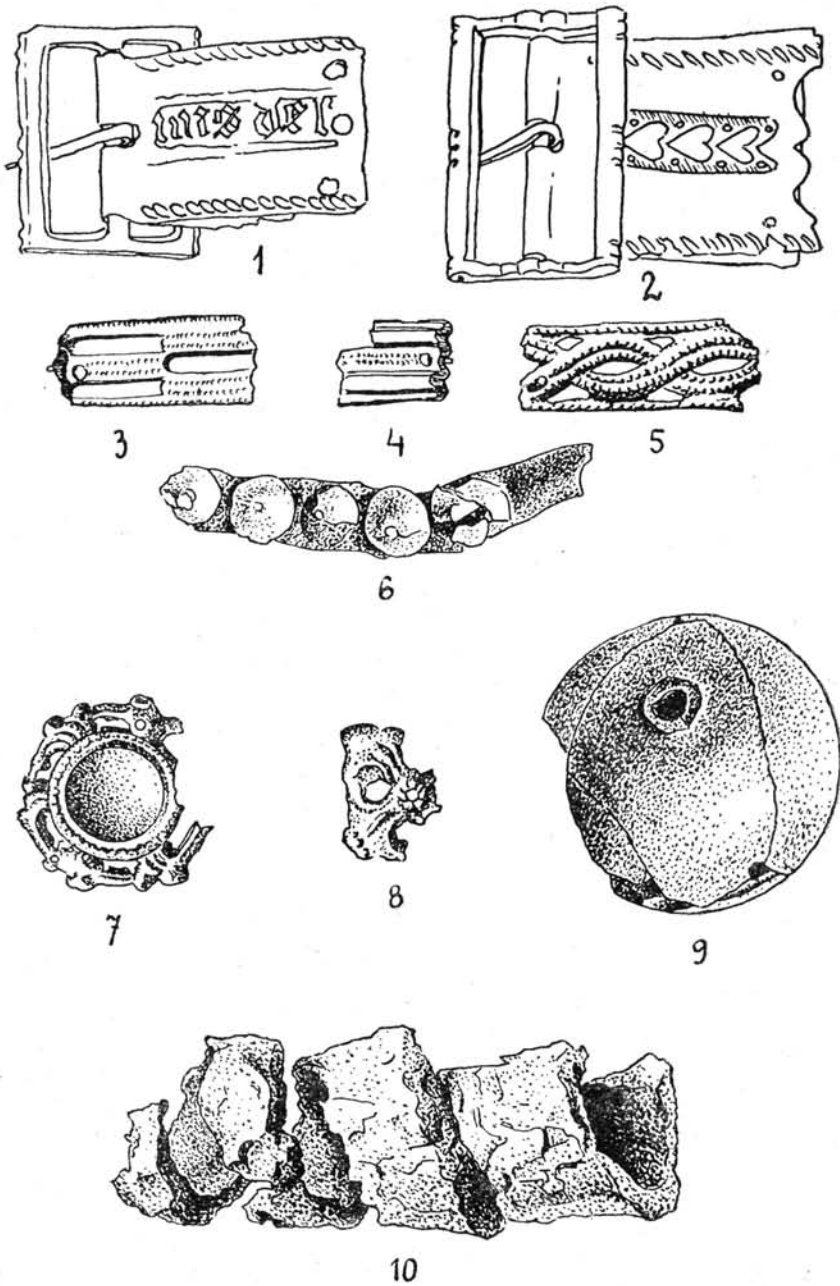
129. sír. M. 68, Sz. 35, H. 145, n, 270°—90°, Kékop. Alsókarok a medencék mellett kinyújtva. Koponyája kissé előrebukott. Allán patinanyomok.

132. sír. M. 30, Sz. 35, H. 90, gy, 290°—110°, Kop. díszes vasalással. Alsókarok a medencében elhelyezve. A koporsó H. 100, Sz. fejnél 40, lábánál 20 cm. 1. Jobb felsőlábszár mellett, kívülről késnyél, vasból, spirális alakban megcsavarva (XIV. t. 10. és XVI. t. 13.). 2. A bal medencelapáttól kifelé, 5 cm-re kovácsolt koporsóvasalás darab.

133. sír. M. 28, mérhető H. 50, b, felnőtt, 280°—100°, a koponya és jobb felsókar, valamint a gerincoszlopból néhány csigolya maradt meg.

134. sír. M. 32, mérhető H. 74, 270°—90°, valószínűleg férfi csontvázrészek. Csak a jobb lábszárak és a bal alsólábszár maradt meg.

135. sír. Tömegsír! Hét felnőtt, valószínűleg férfi csontvázai egymáson és egymás mellett. A koponyák egymástól levő távolságai, balról kezdve: 18, 21, egymáson, 19, 17, 12, cm. M. 55, sírszélessége 130, sírhosszúság 195 cm. Az egyes csontvázak hosszúságát mérni nem lehetett. A 2., 3., 4. és 6. csontvázak kissé zsugorítva vol-



Kiskunfélegyháza: 4. sír: 3—5; 27. sír: 6; 41. sír: 9; 54. sír: 1; 56. sír: 2; 59. sír: 7—8; 164. sír: 10. Kb. 1:1.

tak eltemetve. 325°—145°. Valamennyi koporsó nélkül. Mellékletei: a 135:1-nek jobb kulcscsontján ruhakapocs nősténytagja; a 135:6 feje alatt kisebb vasdarab; a 135:7 jobboldali bordáin ruhakapocs töredékes hímtagja.

136. sír. M. 43, Sz. 27, mérhető H. 60, b, felnőtt, 245°—65°, Kékop. nyomaival. Csak a felsőtest maradt meg, az alsókarok és medencétől lefelé a vázrészek hiányoznak. Feje alatt faszén darabkák.

137. sír. M. 51, Sz. 38, mérhető H. 127, f, b, 260°—80°, koporsó nélkül. A csontvázból hiányzik a jobb alsókar és lábszárak, a bal alsólábszár, valamint a koponya.

138. sír. M. 59, Sz. 40, H. 147, n. 265°—85°, Kékop. nyomokkal. A jobb alsókar, a medence mellé, a bal alsókar a medencében elhelyezve.

139. sír. M. 25, Sz. 20, sír H. 90, benne a csontváz 86, gy, b, 240°—60°, Kop. A csontvázból hiányzik a jobbkar. A bal alsókar a medence mellé kinyújtva. I. Medence felett, a gerincoszlopon ruhakapocspár, bronzból, csavart szárakkal (mint X. t. 14.).

140. sír. M. 33, Sz. 45, H. 135, n, 260°—80°, deszkakoporsóban. Alsókarok a mellére vissza vannak hajtva.

141. sír. M. 40. Összehányt csontvázrészek, köztük két koponyához tartozó töredékek.

142. sír. M. 58, Sz. 43, H. 167, f, 280°—100°, koporsó nélkül. Karjai kinyújtva, gerincoszlopa elferdülve. Koponyája alatt mészdarabkák.

143. sír. M. 47, Sz. 35, H. 175, n, rb, 280°—100°, Kop. Karjai kinyújtva, bal felsőlábszára hiányzik. A medence alatt faszén darabkák. Bal alkar mellett koporsóvasalás töredék (XVI. t. 12.).

144. sír. M. 40, Sz. 28, H. 115, rb, gy, 300°—120°. A koporsó nélküli sír teljes hosszában szétszórt mészdarabkák. Jobb alsókarja hiányzik.

145. sír. M. 105, Sz. 35, mérhető H. 140, b, f, 280°—100°, Kop. Koponyája, balkarja, jobb alkarja és jobb felsőlábszára hiányzik. A hiányzó koponya helyén széndarabka.

146. sír. M. 88, Sz. 38, H. 142, f, 230°—50°, Kop. Alsókarok test mellett kinyújtva. Töltelékföldjében idegen sír koporsóedzeka töredékei. Közvetlenül a koponya mellett a 147. sír koponyája.

147. sír. M. 88, csak koponya. A csecsnújtványból megállapíthatóan női sír. Öregasszony lehetett.

148. sír. M. 111, Sz. 23, H. 105, kb. 10 éves leány, 250°—70°, Kop. Jobb karja hiányzik, bal alkarja a medencében. I. Homlokán meg nem menthető pártafoszlányok. 2. Állkapocs alatt ruhakapocspár. Pártája gyöngydiszes volt.

149. sír. M. 105, Sz. 36, H. 162, f, 220°—40°. Kékop; iszkabákkal, amelyeket a koponyatető irányában, jobbról találtunk. Jobb alsókar kinyújtva, a bal a medencébe téve.

150. sír. M. 25, Sz. 48, H. 153, f, 290°—110°, Kékop. nyomokkal. Jobb alkarja medencében, a bal test mellett kinyújtva.

151. sír. M. 95, H. 170, f, 270°—90°, Kékop. Mindkét karja a mellére téve.

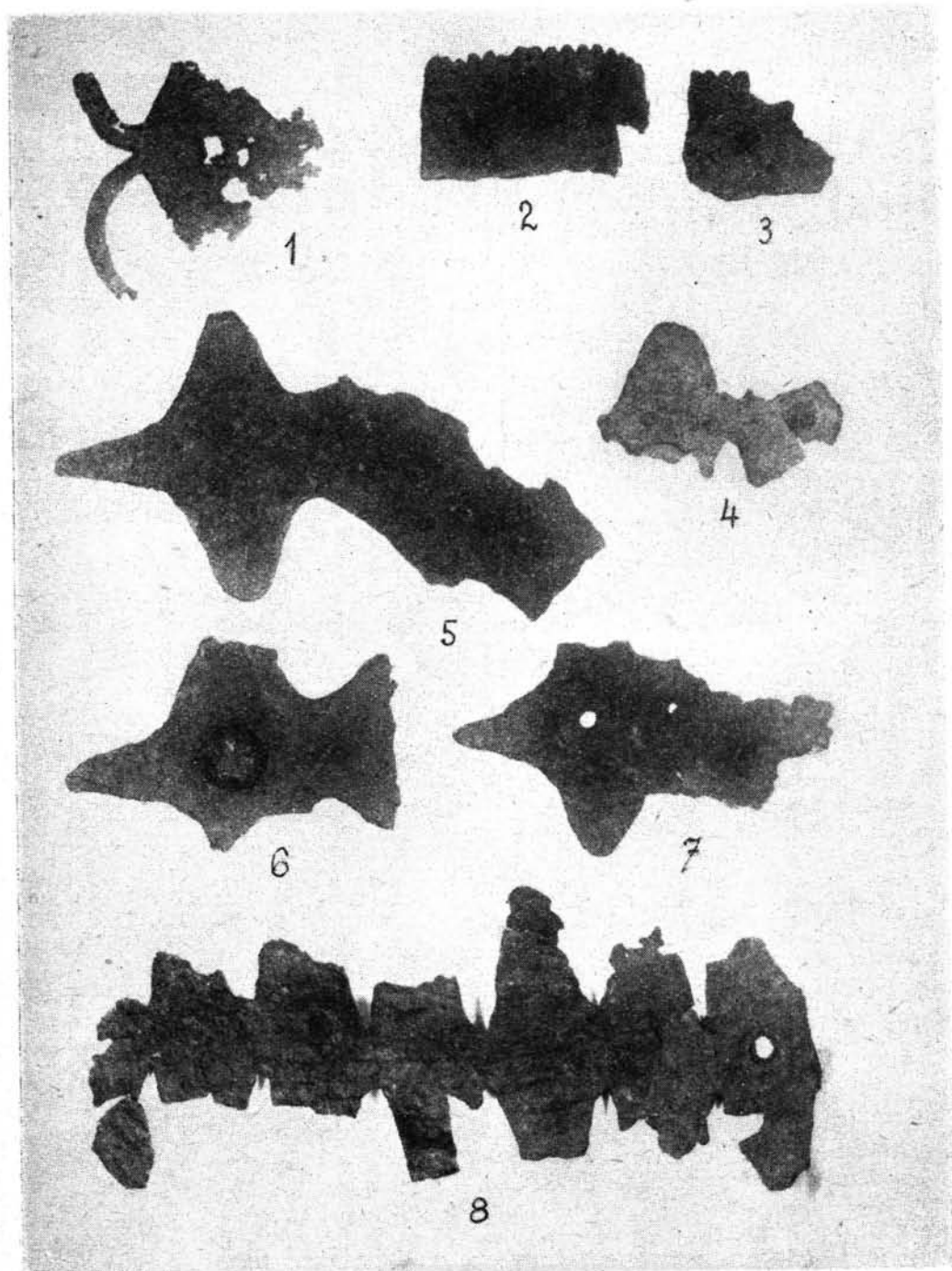
152. sír. M. 50, Sz. 32, mérhető H. 109, f, b, 265°—85°. Koponyája, jobb karja hiányzik, bal alkar a medencében. Bal gyűrűsújján patinanyomok.

153. sír. M. 47, H. 82, gy, b, 260°—80°. Jobbkarja és medencéje hiányzik, a bal alkar a mellére visszahajtva. A csontváz alatt szétszórt faszéndarabkák.

154. sír. M. 50, Sz. 38, f (?), rb, 265°—85°, Kop. Jobbkarja kinyújtva, bal alkar hiányzik, alsólábszárai egymáson keresztben. I. Balbokánál koporsószeg, hegyével befelé.

155. sír. M. 57, mérhető H. 36 cm. Csak felsőtest, karok, s koponya nélkül.

156. sír. M. 35, Sz. 26, H. 115, gy, 205°—25°, Kop. Karok a test mellett kinyújtva. Fejtetőnél, s az alsólábszárakon keresztben koporsóvasalás darabok (XV. t. 5—7.), bennük gömbszeletszerűen kalapáltfejú szegekkel.



Kiskunfélegyháza: 1. sir: 8; 2. sir: 1; 6. sir: 2—3; 44. sir: 4; 156. sir: 5—7. Kb. 1:2.

157. sír. M. 107, H. 128, f, b, 235°—55°, Kékop. Koponya hiányzik, alkarok mellére téve. Mellén, a szegycsonton bronzhuzalból készült ruhakapocspár. Közülük csak a hímtag maradt meg a restaurálás után, az is kettétörve (mint X. t. 13.).

158. sír. M. 59, H. 125, f, b, 230°—50°. Csak jobb felsőkar, a gerincoszlopból 7 csigolya, a medencelapátok és két felsőlábszár, valamint a jobb alsólábszárcsontok maradtak meg. A jobb medencelapáton patinanyomok mutatkoztak.

159. sír. M. 130, H. 122, n, b, 240°—60°, Kékop. A koponya és két felkar hiányzik, alkarok a test mellett kinyújtva. A koporsónak (helyenként) megmaradt a kéregből összerakott tetőrésze. A lábszárak között faszéndarabkák voltak szét-szórva.

160. sír. M. 107, Sz. 43, mérhető H. 150, n, b, Kékop. A koponya hiányzik, de az alsó állkapocs helyén maradt. Alsókarok a medencében. 1. Mellén bronzhuzalból készült, laposravert ruhakapocs (hímtag) (mint X. t. 18.).

161. sír. M. 49, Sz. 41, mérhető H. 85, eb, felnőtt, 240°—60°. Alsólábszárak hiányoznak, bal felsőkar a bordákon, alkar a medencében, jobb alkarja a medence mellett kinyújtva. Bal kéz újján 1. 2 cm átm. kerekfejű ezüstgyűrű (X. t. 32.).

162. sír. M. 31, Sz. 26, H. 95, gy, 225°—45°, Kékop. Jobb alsókarja mellén, a bal a medencében. A csontváz alatt szétszórtan mész és faszén darabkák.

163. sír. M. 45, H. 64, gy, b, 305°—125°. Kb. egy éves gyermek csontváza. Karjai hiányzanak. 1. Mellén, jobb oldalon 2 db fülesgomb (X. t. 27.). 2. Uo., de közvetlenül a medence fölött bronzcsörgő (X. t. 23.).

164. sír. M. 50, mérhető H. 122, n, b, 260°—80°, Kop. Feje, bal alkarja és alsólábszára és jobb felsőlábszára hiányzik. Jobb alkarja a medence mellett kinyújtva. 1. Koponyája helyén iszkába. 2. Jobb könyökénél, a csontok alatt koporsószeg.

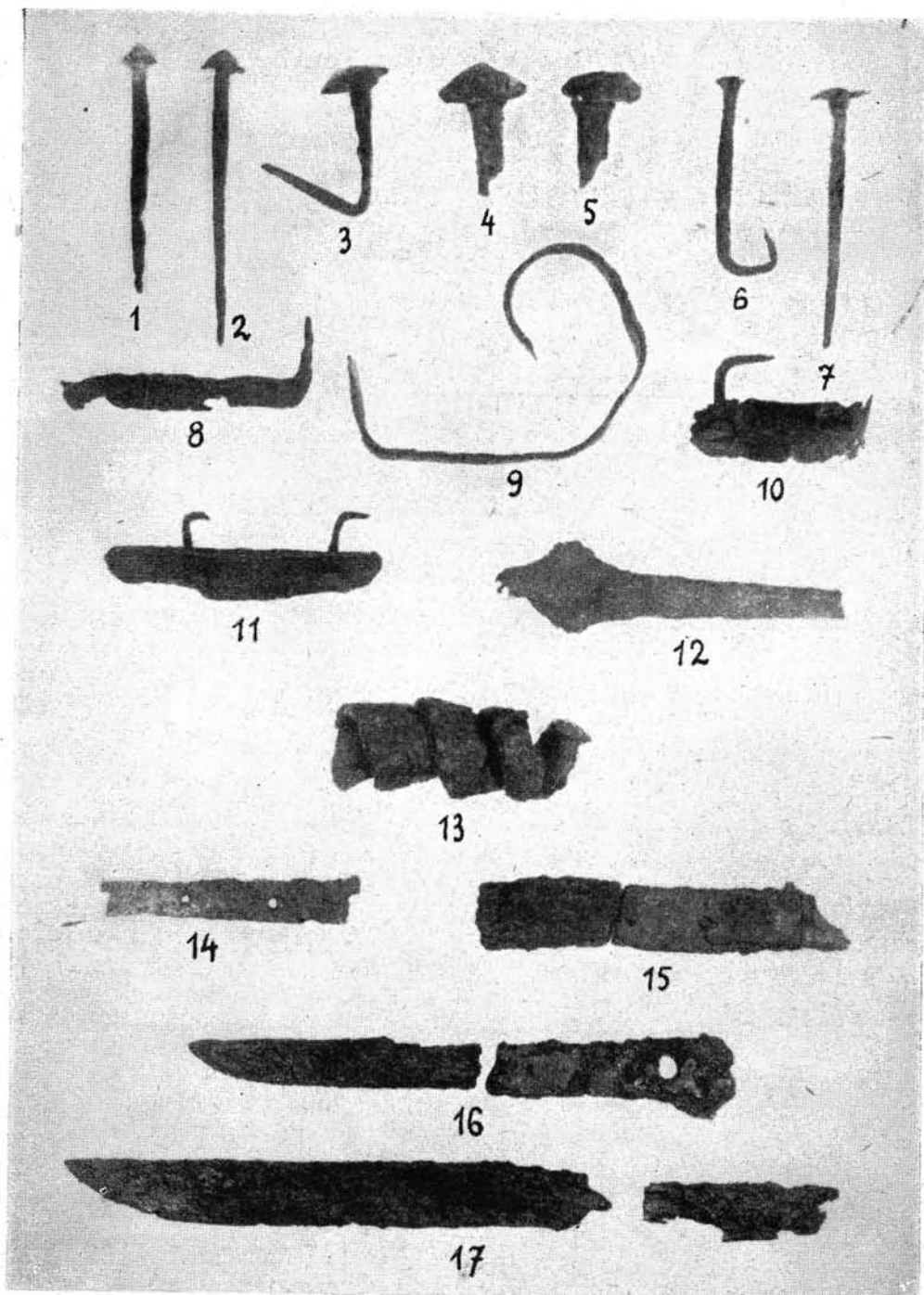
165. sír. M. 38, Sz. 36, H. 156, f, 240°—60°, Kop. Alsókarok a medencében. A koporsónak csak nyomai maradtak.

166. sír. M. 35, mérhető H. 50, eb, felnőtt, 240°—60°. Koponyája és medencéje, valamint a lábszárak hiányoznak, az alsókarok a medence mellett, kinyújtva megmaradtak.

167. sír. M. 115, mérhető H. 135, felnőtt, eb, 220°—40°, Kop. A jobb lába teljesen, s a bal alsólábszára hiányzik. Alkarok a medencében. Egyik újján gyűrűtől patina nyomok.

A temető sírjai megközelítőleg három rétegben voltak elföldelve. A felső réteg 35—70, a középső 70—100, s az alsó 100 cm-en aluli mélységben választható szét. Külön vizsgáltuk a felső réteget, ahol a 35—50 és 51—70 cm-es mélységben elföldeltek között kerestünk esetleg néprajzi vonatkozású elkülönülést. Ezek a vizsgálatok különösebb eredményre nem vezettek, mert voltak sírok, amelyek 14—15 cm mélységben, részbeni bolygatás mellett, már bonthatók voltak. Az első pillanatra meglepő csekély mélységben temetettek a Templomhalom legmagasabb részén voltak. Azon a helyen, ahol az eke könnyen tudott mélyen szántani és ahonnan a földet könnyű volt elhordani. Tehát mélységi adataink nem tükrözik a Templomhalom eredeti szintjét. Hasonlóképpen vizsgáltuk a középső réteget is. Itt a 70—80 cm-es és 81—100 cm-es rétegeket külön figyeltük. Itt is azt láttuk, hogy a temetkezésekben egyöntetű a szokás, és a melléklet. Mint a XIV—XV. századi temetőknél, Templomhalmon is azt állapíthattuk meg, hogy a sírok bolygatása a későbbi temetkezésekkel kapcsolatos. A korábban temetett csontvázát új sírásáskor bolygatták meg, sőt megfigyelhettük hogy ugyanazon sírt kétszer is bolygatták, egy harmadik sír megásása alkalmával.

15—50 cm-es mélységben a következő sírokat temették el (a zárójelben levő számok a mai felszíntől mért mélységi adatok): 2., 67., 74 (14 cm), 75 (15 cm), 76. (15 cm), 77. (15 cm), 101., 107., 108., 109., 113., 114., 116., 119., 120., 129. (25 cm), 130.,



Kiskunfélegyháza: 1. sír: 3; 5. sír: 9; 7. sír: 15, 17; 34. sír: 8; 66. sír: 14; 67. sír: 11; 69. sír: 4; 94. sír: 1—2, 5; 100. sír: 10; 102. sír: 6; 122. sír: 16; 143. sír: 12; 164. sír: 7, 13; Kb. 1 : 2.

132. (30 cm), 133. (28 cm), 134. (32 cm), 136., 139. (25 cm), 140., 141., 143., 144., 150. (25 cm), 152., 153., 154., 155., 156., 161., 162. (31 cm), 163., 164., 165., 166. Összesen 38.

51—70 cm-es mélységben: 1., 3., 5., 54., 66., 68., 79., 80., 100., 102., 103., 106., 110., 111., 112., 115., 117., 121., 122., 126., 127., 128., 131., 135., 137., 138., 142., 158. Összesen 28.

70—80 cm-es mélységben: 9., 10., 12., 15., 42., 44., 45., 60., 78., 104., 105., 123., 125. Összesen 13.

81—100 cm-es mélységben: 4., 6., 7., 8., 11., 13., 23., 25., 27., 29., 33., 34., 37., 38., 39., 41., 43., 46., 48., 49., 50., 53., 55., 56., 57., 58., 59., 61., 64., 65., 72., 81., 82., 86., 87., 88., 90., 93., 118., 124., 146., 147., 151. Összesen 44.

101—125, ill. ennél mélyebben: 14., 16., 17., 18., 19., 20., 21., 26. (135 cm), 28., 30., 31., 32., 35., 36., 40., 47., 51., 52., 62., 63., 69., (195 cm), 70. (144 cm), 71., 73. (126 cm), 73./a. (126 cm), 83., 84., 85. (130 cm), 89., 91., 92., 94. (205 cm), 95., 96., 97., 98., 99., (145 cm), 145., 148., 149., 157., 159., 160., 167. Összesen 46.

A temető sírjainak irányítása általában Ny—K természetesen kisebb-nagyobb eltérésekkel. Az eltérések főleg az évi napjárásnak megfelelően adódtak. Pontos megfigyeléseink alapján a sírok irányítása a következő (az első szám a koponya, a második a lábak felőli adatot mutatja akkor, amikor az északi irány 360°-nak felel meg):

305°—125°: 163.; 310°—130°: 27.; 300°—120°: 57., 59., 60., 61., 62., 144.; 290°—110°: 127., 132., 150.; 295°—110° (NENy—KDK): 114.; 280°—100°: 5., 54., 74., 76., 97., 102., 108., 133., 142., 143., 145.; 275°—85°: 37., 38., 82.; 270°—90° (Ny—K): 2., 3., 4., 41., 53., 67., 77., 100., 107., 119., 121., 122., 125., 131., 134., 151.; 260°—80°: 9., 11., 15., 17., 26., 30., 35., 42., 44., 52., 56., 75., 85., 96., 103., 105., 106., 115., 116., 117., 120., 123., 128., 137., 140., 153., 164.; 265°—85°: 10., 47., 79., 81., 138., 152., 154., 155.; 250°—70°: 7., 21., 23., 24., 28., 32., 33., 40., 55., 71., 78., 83., 84., 86., 87., 92., 94., 109., 110., 111., 113., 124., 148.; 255°—75°: 91., 98., 126.; 240°—60°: 1., 11., 25., 48., 50., 51., 73., 95., 130., 139., 159., 160., 161., 165., 166.; 245°—65° (NyDny—KEK): 89., 90., 93., 136.; 230°—50°: 13., 29., 43., 63., 65., 146., 158.; 235°—55°: 69., 99., 157.; 225°—45° (DNy—EK): 6., 18., 19., 20., 34., 39., 45., 46., 58., 162.; 220°—40°: 22., 36., 64., 70., 72., 149., 167.; 210°—30°: 31., 101., 118.; 205°—25° (DDNy—ÉEK): 49., 156.; 200°—20°: 12.; 340°—160° (majdnem EENy—DDK): 16.; bolygatás miatt nem határozható meg: 8., 66., 88., 104., 129.; csak koponyás sírok: 68., 80., 112., 141. (2 db), 147. sz.

340°—160° (majdnem EENy—DDK): 16.; bolygatás miatt nem határozható meg: 8., 66., 88., 104., 129.; csak koponyás sírok: 68., 80., 112., 141. (2 db), 147. sz.

Férfi sírok: 1., 6., 13., 20., 22., 30., 33., 35., 39., 58., 63., 65., 75., 83., 89., 92., 95., 100., 108., 111., 116., 117., 119., 122., 134., 135. (ebben a sírban 7 férfi), 137., 142., 145., 146., 149., 150., 151., 152., 154., 157., 158., 165. sz.

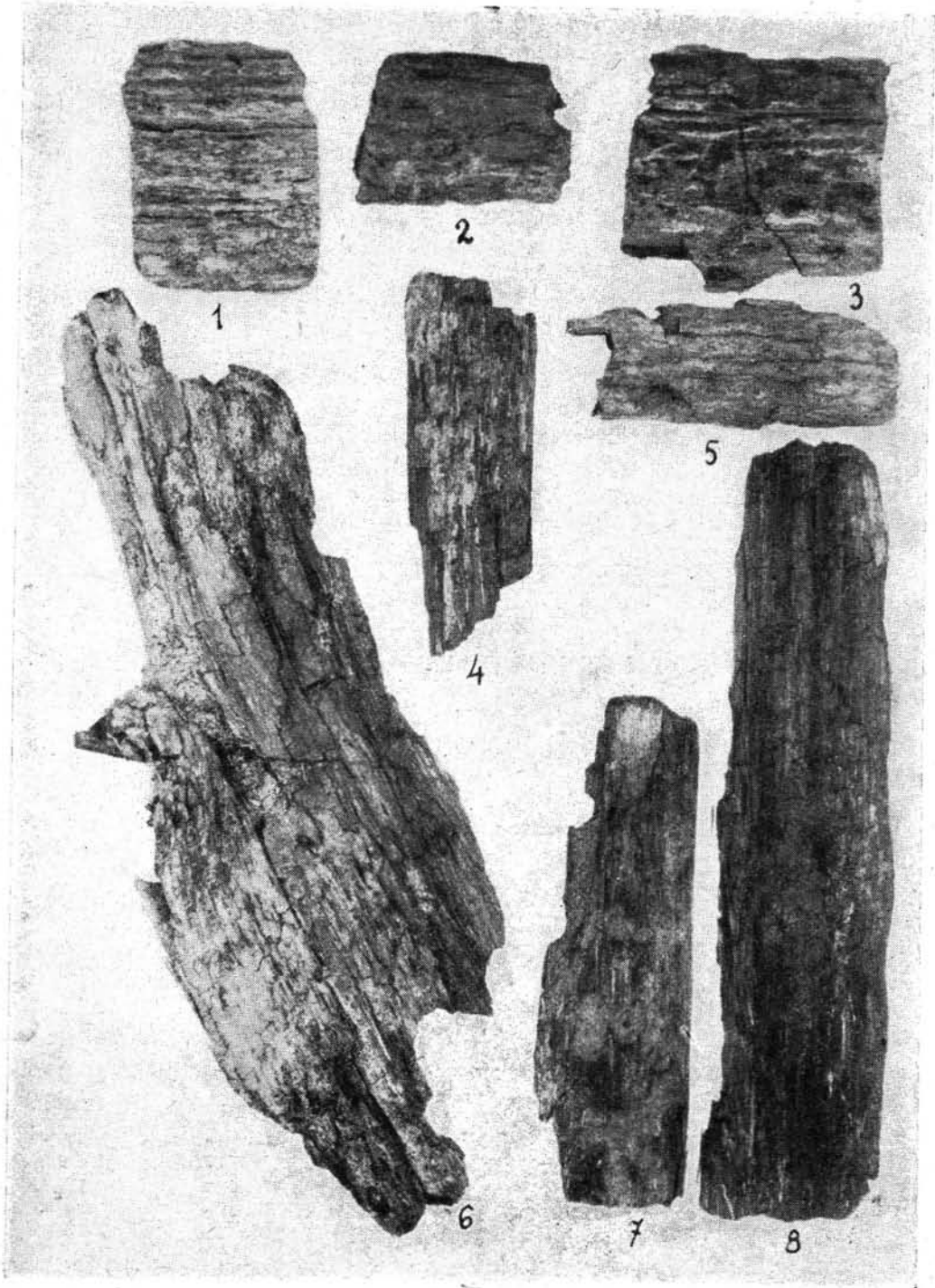
Női sírok: 5., 11., 14., 15., 16. (anya, gyermekével), 18—19—20., 21., 26., 28., 36., 44., 56., 61., 62., 69., 72. (gyermekkel), 76., 79., 91., 97., 99., 102., 105., 113., 114., 118., 121., 124., 126., 127., 128., 130., 131., 138., 140., 143., 148., 159., 160., 169. sz.

Gyermek sírok: 7., 8., 10., 19., 25., 27., 31., 32., 37—38., 40., 41., 43., 45., 46. (an-golkórcs?), 47., 48., 50., 51., 52. (koponyája a lábánál), 53., 54., 55., 57., 59., 64., 68., 73., 73./a., 74., 77., 78., 84., 85., 87., 90., 94., 96., 106., 107., 109., 110., 115., 123., 129., 132., 139., 144., 153., 156., 162., 163. sz.

Bizonytalan neműek: 2., 3., 4., 9., 12., 23., 24., 29., 34., 42., 49., 60., 66., 67., 70., 71., 80., 81., 82., 86., 88., 93., 98., 101., 103., 104., 120., 125., 133., 136., 147., 155., 161., 166., 167. sz.

A Kiskúnfélegyháza-templomhalmi temető sírjainak feltárásakor a temetkezési szokásokkal kapcsolatban jelentős megfigyeléseket tehetünk.

A temetőben 68 halottat koporsóban helyeztek sírba. Ezek közül 17 férfi, 17 nő, 23 gyermek és 11 bizonytalan nemű. Utóbbiak közé tartoznak az olyan



Kiskunfélegyháza: 2. sír: 4—5; 39. sír: 6; 89. sír: 7—8; 111. sír: 1—3. Kb. 1 : 2.

sírok, amelyek részben, vagy egészen bolygatottak voltak, esetleg koponyájuk is hiányzott. A feltárt koporsók csaknem mindegyike láda alakú.

A ládaalakú koporsók, ill. sírládák leírását Szabó Kálmán az aranyegyházi XLVII. sír ismertetésekor mutatta be, sőt, annak rekonstrukciós rajzát is közölte.³

Időrendben Szabó Kálmán után Gerevich László ismertette a csúti sírmező 150. sírjának koporsóját.⁴ Gerevich szintén közölte a koporsó rekonstrukciós rajzát. Figyelmet érdemel ez a koporsó. Gerevich szerint a csúti sírláda, ill. koporsó kétajtós volt. Leírja, hogy ...»közvetlenül a csontvázon megtaláltuk koporsójának vasalásait, melyeknek elhelyezéséből következtetni lehet a koporsó szerkezetére. A zár központi elhelyezése amellet szól, hogy a koporsóláda kétajtós volt. Az ajtók sarokvasalása — melynek 4 darabját megtaláltuk keresztbefektetve a csontvázon — hasonló a falusi kapukon ma is látható vasalásokhoz. Az egyik ajtó szélén hullámvonalas kovácsoltvas képezte a záró pántot, melynek töredékeit a csontváz közepén hosszában találtuk. A térd felett 13.5 cm átmérőjű, nagyjában kerek zár foglalt helyet, mely két részből állott, a zárból és egy körgyűrűből. A zár szerkezete egyszerű retesz. A csontváz alatt, annak hosszirányában sima, kovácsolt vaspánt töredékei húzódtak végig.«

A csúti XXVIII. sír koporsója trapézalakú,⁵ amelynek hossza 216 cm, szélessége a fejnél 65, lábánál pedig 18 cm volt. Ugyarcsak trapéz alakú volt a XXXI. sír.⁶ E temetőben »a holttesteket ritkán fektették koporsóba«, mert csak öt ilyen sírt tárhattak fel (XXVIII., XXIX., XXXI., XXXIV. és a 151. sírok).⁷

A csecstői temetőknél Foltiny és Korek 21 koporsót tártak fel.⁸ Ezek közül a 6. sír koporsóvasalásairól azt írják, hogy azok »függőleges helyzetben állottak«. ⁹Részletesebb leírást, illetőleg koporsó rekonstrukciós rajzot nem közöltek.

Hasonlóképpen hiányoznak a Makó-mezőkopáncsi,¹⁰ kaszaperi,¹¹ mezőkovácsházi¹² temetők ismertetésénél a koporsók leírásai, ill. rajzai. Az 1940-ben feltárt vizsolyi templomkörüli temetőben,¹³ vagy az 1948—1954. években részben feltárt nyársapáti templomkörüli temetőben,¹⁴ (a Kecskemét-környéki)

³ Szabó Kálmán: Az alföldi magyar nép művelődéstörténeti emlékei. Bibliotheca Humanitatis Historica III. 1938. 57. 1. *Továbbiakban:* Szabó

⁴ Gerevich László: A csúti középkori sírmező. Budapest Régiségei. XIII. k. 1943. 102—252. l., *Továbbiakban:* Gerevich

⁵ Gerevich i. m. 111.

⁶ Gerevich i. m. 112.

⁷ Gerevich i. m. 139.

⁸ Dr. Foltiny István—Dr. Korek József: A csecstői középkori templom és temetők. Az Alföldi Tudományos Intézet Évkönyve. I. kt. 1944—1945. 149—190. I. *Továbbiakban:* Foltiny—Korek.

⁹ Foltiny—Korek i. m. 151.

¹⁰ Bálint Alajos: A Makó-mezőkopáncsi középkori temető sírleletei. Dolgozatok XII. kt. 1936. 222—241.

¹¹ Bálint Alajos: A kaszaperi középkori templom és temető. Dolgozatok XIV. kt. 1938. 139—190.

¹² Bálint Alajos: A mezőkovácsházi középkori település és emlékei. Dolgozatok XV. kt. 1939. 146—190.

¹³ Publikálatlan. A leletanyag a kassai múzeumban.

¹⁴ Feldolgozás alatt.

aranyegyházi XLVII. sírban talált sírládához hasonlókat figyelhattunk meg. Az 1949. évi Mohács-Csele-pataki mentőásatás ismertetésénél szintén nélkülözzük a koporsókról szóló leírásokat.¹⁵ A Szabadka melletti hingai temető koporsók rajzait sem ismerjük.¹⁶

Az eddig ismert és részben e helyen felsorolt nagyobb középkori temetők koporsóinak csaknem mindegyike a Szabó Kálmán által leírt aranyegyházi sírládákkal megegyeznek. Ilyenek a kiskunfélegyházi temetőben napvilágra került koporsók nagyrésze. A csúti sírmező kétajtós koporsó formáját így nem tartjuk általános temetkezési szokásnak.

Viszont egy trapézalakú koporsót a kiskunfélegyházi temetőben is feltártunk. Ez egy gyermek sírja volt (132. sír). A sírláda hossza 100, szélessége a fejnél 40, lábánál 20 cm volt.

Valószínűleg trapézalakú koporsót bontott ki Móra Ferenc is, a Szeged-ötömösi temetőben.¹⁷ A leírás szerint »a koporsók elül feltűnően összeszekeskenyedtek, 15–20 cm-re, egyébként olyan lehetett, mint a mai koporsóké«, — s amint külön hangsúlyozza — »egyét találtunk láda formájút«.

A koporsókat, ill. sírládákat erős, kovacsoltvasból készített pántokkal vasalták körül. A kiskunfélegyházi 100. sír koporsójának négy sarkában erős vasalások voltak. A sírládák általában 50 cm szélesek (69., 99. sírokban). Magasságukat nem tudtuk megállapítani, mert a korhadás következtében összelapultak, vagy elmállottak. Két sírban (65, 99.) 22 cm-es koporsómagasságot sikerült mérnünk. Az elmállott koporsódeszkákból megfigyelhettük, hogy egy-egy sírláda magassága két deszkaszélességű volt, s a két deszkát élleikkel állították egymás mellé. Az említett két sírban a 22 cm-es mérhető magasság csak az egyik deszka szélessége lehetett. Szabó Kálmán viszont az aranyegyházi sírládák magasságát 26, 30 cm-ben tudta megmérni.¹⁸ A mi 100. sírunk ládavasalásai kisebb vaspántok voltak, így a sírláda magasságának rekonstrukciójához nem alkalmasak.

Koporsó csuklópántokat és ládazárakat Kiskunfélegyházán nem találtunk. A koporsószegek, vasalások azonban olyanok, mint amilyeneket a későközépkori, gótikus izlésű sírletekből általánosan ismerünk.

A halottak sírbatételével kapcsolatban olyan temetkezési szokásokat figyelhettünk meg Kiskunfélegyházán, amilyeneket eddig nem ismertünk. Temetőnkben *fakéregből készített koporsókat is tártunk fel.*

Az ilyen koporsókat 10–15 cm hosszúságú és 7–9 cm szélességű fakéreg darabokból állították össze (XVII. t. 1–5., 7–8.). A 39. sírban olyan fakéreg darabot találtunk, amely 44 x 6 cm méretű volt. Minden fakéreg darabba 1,3–1,5 cm átmérőjű lyukat fúrtak. Ezeket valószínűleg azért készítették, hogy a kéregdarabokat a lyukakon át összefűzzék. Összefűzésre esetleg haj-

¹⁵ Ifj. Fehér Géza: Az 1949. évi Mohács-Csele-pataki mentőásatás, Arch. Ért. 82 kt. 1955. 212–228.

¹⁶ Olga Shafarik—Mirko Schulmann: The medieval necropolis Hinga near Subotica. RAD — Travaux des Musées de Voïvodina, Novi Sad, 3. 1954. 5–55. *Továbbiakban*: Shafrik—Schulmann.

¹⁷ Móra Ferenc: Ásatás a Szeged-ötömösi Anjou-kori temetőben. Arch. Ért. 1906. 21.

¹⁸ Szabó i. m. 57.

lékony fűzfavesszőt használtak. Sajnos, ilyen vessződarabot még málladékaiban sem tudunk laboratóriumi vizsgálat céljaira megmenteni.

Találtunk olyan kéregkoporsót, amelynél az egyik kéregdarabba fűrt lyukban kisebb ácskapocsszerű szeget (*iszkába*) figyelhettünk meg (XVI. t. 8.). Ilyen iszkáákat ma általában a vízenjárók, halászok használnak csónakjaik repedéseinek tömitésénél, összehúzásánál.

Fakéreg-lyukban elhelyezett iszkáát csak egyetlen esetben találtunk, tehát ez az adat sem alkalmas arra, hogy általános érvényű szokásokról szövjünk.

Kéregkoporsós temetkezést a kiskunfélegyházi temetőben 28-at tártunk fel, s ezek közül 11 férfi, 14 nő, 2 gyermek és 1 bizonytalan nemű csontváz volt.

A fakéregből készült koporsókról, általában a fakéreg használatának néprajzi vonatkozású népi hiedelmeire és szokásaira vonatkozólag találtunk ugyan adatokat, ezekről azonban más alkalommal fogunk megemlékezni.

Jellegzetesnek nem mondható, de a mi temetőnkben is felismert temetési szokás volt a 15. sz. női síré. Ebben a sírban a halottat kéregkoporsóban földelték el. A feltűnő az volt, hogy a koporsó alatt a megásott sír alját *terméskövekkel* rakták ki. Csaknem hasonló esetet láttunk a 62. sírban. Ebben egy sírládában eltemetett gyermek csontváza feküdt. A csontvázat valószínűleg későbbi temetkezés alkalmával, utólagosan megbolygatták, mert a bal alsókart és lábszárait elhányták. A medencelapát alatt azonban terméskő darabot találtunk. Párhuzamul talán a Mohács—Csele-pataki temető 67. sírjában észlelt temetkezési szokást lehet bemutatnunk, ahol a csontváz ifj. Fehér szerint »kövön feküdt«.¹⁹

Téglával körülrakott, vagy egyszerű téglasírokat és a már Kaszaper-ről²⁰ és Csecstórol²¹ ismert gyékénybecsavart temetkezési formákat Kiskunfélegyházán nem tapasztaltuk.

Igen gyakran figyelhettük meg, hogy *temetőnk sírjaiba faszén, mész (esetleg kréta?), vagy fahamut szórtak*. Hasonló jelenségeket Kaszaperen, Mezőkovácsházán, Vizsolyban és Nyársapáton is észleltünk. Ilyen mellékletéről Gerevich,²² Foltinyi—Korek²³ és ifj. Fehér²⁴ is megemlékeztek. Kiskunfélegyházán 27 sírban volt faszén darabka, 10-ben mész (esetleg kréta?) törmelék és 2 sírban fahamut találtunk. A 27 faszénmellékletes sírből 13 volt nő, 8 gyermek, 2 férfi és 4 bizonytalan nemű. Fahamut két gyermeksírba szórtak.

Banner János a magyarországi zsugorított temetkezési szokások tanulmányozásakor, a kő- és későbbi fémkorszakok temetkezési szokásaival egybevetette a hazai néprajzi analógiákat.²⁵ Kifejtette, hogy a faszén és fahamu sírokba szórása egybekapcsolódik azzal a még ma is élő néprajzi szokásokkal, hiedelmekkel, ill. babonákkal, amikor a hátramaradtak az elhaltak fa-

¹⁹ Arch. Ért. 1955. 220.

²⁰ Dolgozatok XIV. 1938.

²¹ Foltiny—Korek: i. m. 162.

²² Gerevich i. m. 125

²³ Foltiny—Korek i. m. 163.

²⁴ Arch. Ért. 1955. 213

²⁵ Banner János: A magyarországi zsugorított temetkezések. Dolgozatok, III. (1927) 1—58.

szénnel biztosítják a tűzhely melegét. Azonkívül »a halott hosszú, álombame-
rült éjszakáját is meg kell világítani. Az elhaltak szüksége volt a sírbatett
mellékletekre, s a világosságot se nélkülözhetette.«²⁶ A csecstói temetők leírá-
sánál Foltiny és Korek Bannernek ezt a megállapítását idézik.²⁷

Úgy gondoljuk, hogy a mészarabkák sírbaszórása is hasonló babonás
néphiedelmekkel kapcsolatos. Banner idézett tanulmányában a sírokba szórt,
vagy helyezett festékekről is megemlékezett. Legtöbbször vörös, vagy okker-
színű festékekről tett említést, mésről nem. Sajnos ilyen mészarabkákat
laboratóriumban még nem vizsgáltunk meg, így nyitott marad a kérdés, va-
jon ezek a mészarabkák nem kréta, ill. festékek voltak-e? Ha a vizsgálat
során kiderül, hogy valóban kréta, vagy festékekről van szó, úgy bizonyosan
halottfestés csökevényéről beszélhetünk.

Külön emlékezünk meg a 135. sírban észlelt temetkezésről. Ez egy na-
gyobb tömegsír volt, amelybe egyidejűleg (!) hét férfit, koporsó nélkül földel-
tek el. Úgy látszott, hogy a hét férfi közül előbb négyet, ezekre még há-
rom halottat helyeztek. Ezek közül az első feje egészen felfordult: a koponyatetőn álló koponya öreglyuka felfelé állott. Sajnos, feltárásainknál antropológus nem volt jelen, aki igazolhatta volna azt a feltevésünket, hogy a tömegsírban elhelyezettek erőszakos halállal múltak ki. Valószínűsíti ezt az a tény is, hogy a tulajdonképpeni sírgödör hét halott számára aránylag kisméretű, és mindössze 55 cm mély volt. Ennyi halottat ilyen kis gödörbe csak úgy tudtak beleszorítani, hogy a hét közül négyet kissé zsugorítva földeltek el.

A 18—19—20-as sírokban három csontváz volt. A legalsó, férfi halottat koporsóban temették el. Fölötte egyidőben egy nőt és egy gyermeket földeltek el. A férfi koponyája feltárásunkkor már hiányzott, amelyet talán akkor bolygattak meg, amikor az anya és gyermeke részére a sirt újból kiásták.

A 37—38. kettős sírban két gyermeket (valószínűleg kislányokat) szintén egyszerre temettek. Mindkettő közös sírba került. Az 57. sír kislány csontváza fejénél, csecsemő csontvázrészecskék kerültek kibontásra.

A Kiskunfélegyháza-templomhalmi temető sírleleteinek ismertetését a csontvázak mellett talált *pénzekkel* kezdjük. A 167 felásott sírből csak kettőben találtunk. A 2. sírből Mária királynő (1382—85) C. N. H. II. 116. dénárát és a 13. sírből Zsigmond (1386—1437) C. N. H. II. 129. obulusa került elő. Szórványos leletként I. Ulászló (1440—44) C. N. H. II. 146/A. dénárát találtuk. A mi temetők anyagát a pénzleletekkel keltezett és eddig ismert hasonló temetők anyagával összevetve, tökéletes egyezőségeket ismerünk fel.

A csúti sírmezőből Nagy Lajos, Mária, Zsigmond, sőt még Hunyadi János kormányzó pénzei kerültek napvilágra. Az e kori pénzekkel datált sírmellékletek a Szabó Kálmán-féle Kecskemét környéki, kaszaperi, mezőkövácsházi, csanádapácai, vizsolyi temetők, majd az orgondaszentandrásai, Mohács—Csele-pataki, sőt Szeged—ötömösi leletekből ismertek. A Kiskunfélegyházáról kikerült anyag is ilyen, de elég szegényes. Itt a 167 sírből csak 77-nek volt melléklete.

²⁶ U-ott, 46.

²⁷ Foltiny—Korek i. m. 163.

A homlokot díszítő *párták* közül a 73. sír *gyöngyöspártája* mindenben igazolja korábban, a kaszaperi temetőben tett megfigyeléseinket. Kiskunfélegyházán is azt láttuk, hogy a párták a fej kerületének megfelelő nagyságú, gyékényből font koszorúból készültek, amelyet kenderfonálból készült textil anyaggal vontak be (Lásd Frech' Miklósnak e kötetben közölt tanulmányát.). A textiliát legtöbbször hímezték, vagy gyöngyökkel díszítették. (XIII. t.) Az eredeti gyöngydíszítményekről megkíséreltük, hogy teljesen pontos felvételeket készítsünk. Sajnos, Boros Ilona grafikus munkatársunknak ez a törekvése azért nem sikerült, mert a csontváz koponyája össze volt törve, s így az eredeti mintázat sem volt rekonstruálható. A 73. sír pártájához hasonló volt az 54. sír gyöngyöspártája.

Veretes pártadíszünk nem volt, pedig a temető 12 sírjában voltak pártadíszek. Pártafoszványokat, pártanyomokat további 5 sírban figyeltünk meg. Legtöbbjük nem volt megmenthető. A 25. sírban *fémszálakból szőtt pártá* díszítette a kislány homlokát. Ez 3 cm széles, 35 cm hosszú volt, két darabba törve. A 16. sírből *fonaldíszes, ill. hímzett pártát* bontottunk ki (XII. t. 1.) Ugyanebben a sírban, az áll alatt *csipke (?) maradványok* voltak (XII. t. 4.) amelyek a halotti ruha gallérdíszei lehettek. Ez a díszítés a gerincoszlop vonalában, mint ruhaszegélydísz tovább folytatódott (XII. t. 5.). Kifejezetten halotti lepelt nem találtunk.

A ruhákat, a XIV. századi ízlésnek megfelelően, a halott nyakán *ruha-kapocspárral* fogták össze. A ruhakapcsok legtöbbször igen egyszerű, bronzhuzalból készült. Vannak ezüstből (rosszezüstből) öntött, díszes növényi mintázattal ékes kapocspárok. Az egyszerűbb kapcsok a ma is általánosan használt formák (X. t. 13., 18.). Vannak ezek között is díszesebbek, amelyeknél a kapocspár mindkét tagját, a fülek alatt egy, vagy többször megcsavarták (X. t. 14.). Az öntéssel készült egészen díszes kapocspárok nagyobb méretűek és áttört díszítésűek. Legtöbbjükön virágszálak, vagy virágcsokrok ékeskednek (X. t. 15—17.).

A ruhákat a mellen, a ruhakapocspárok mellett, vagy azok helyett *fülesgombokkal* gombolták össze. A kiskunfélegyházi temető 28 sírjában találtunk fülesgombokat, vagy pitykéket. Mindegyikét ismerjük már az e kori temetők anyagából (X. t. 19—22., 24—27.). Vannak fülesgombok, amelyeket bronzból, vagy rosszezüstből öntöttek (X. t. 19.). Legtöbbször két féldarabból öntötték, amelyeket a gomb hossz tengelyében, a füllel együtt összeforrasztottak, s a forrasztási varrányokat gondosan lecsiszolták.

A gombok alsó, gömbös része gyakran két féldarabból, két gömbszeletből van összeforrasztva. Az igen vékony, s különösen az ezüstből készült gömbök alsó felén némelykor granulációs díszítmények vannak. (X. t. 25.) A gombfülecskék is gyakran vékony ezüstszalagocskákból valók, amelyeket utólag forrasztottak a gömbre.

Az ilyen fülesgombok mintájára készült a 163. sírban talált *csörgő* (X. t. 23.). Ez egy gyermekcsontváz medencéje fölött, a gerincoszlop mellett feküdt. Bronzból készült, hozzáforrasztott füllel. Az alsó, gömbös részén két lyuk volt, s a lyukak között igen vékony sávban áttört díszítésű; benne kis kődarabka csörgött. A restauráláskor nagyrészt összetört. Hasonló csörgőt — szórványteleként — a Mohács—Csele-pataki mentőásáskor is találtak.²⁸ Az

²⁸ Arch. Ért. 1955. 227.

utóbbi években Hingán is napvilágra került egy csörgő, de ez a példány nem sírból, hanem lakótelepről való.²⁹

A ruhákat a derekukon *pártaövekkel* szorították össze. Az övek általában bőrből készültek. Vannak egészen keskeny (1,2—1,5 cm széles) szíjból hasítottak (a 15—16. sírok mellékletei, XI. t. 15—16. XIV. t. 6.), de a legtöbb 2,8—3,5 cm széles. Az ilyen szélesebb pártaövekből Kiskunfélegyházán csak bőrmaradványokat tudunk kibontani. Más, hasonlókori temetőkből az ilyenek általánosan ismertek.

A *csatok* bronzból, vagy rosszezüstből készültek. Csatkarikáik téglalapalakúak (XI. t. 1—3., 13., XIV. t. 1—2), találtunk még trapézalakúakat is (XI. t. 15.). Legegyszerűbb csontjaink kerekátmetszetű bronzhuzalból valók, s a csatpecek a csatkarikára vissza vannak hajtva. A 7. sírban talált trapézalakú csat eredetileg kerekátmetszetű bronzhuzalból készült (XI. t. 15.), ennek azonban két oldalrészre lapított és rajta pontsor díszítmények vannak. A csatkarikára még kis bronzcsövecskét is erősítettek, hogy az öv befűzéskor a bőryanag könnyebben csússzon.

Vannak csatok, amelyeket kettőslemezzel díszítettek (XI. t. 1—3., 7.). Az öv bőryanagának egyik végét e kettős lemez közé szorították és aklaszeggel erősítették össze. Az ilyen lemezes övcsatok általában téglalapalakúak. A csatkarikához (XI. t. 3.), vagy a csatpecektartó részhez erősítették.

Az általában téglalapalakú csatlemezeket vékony bronz, vagy rosszezüstlemezből préselték. Széleiket pont-, vagy tojással díszítették. Középen, ugyancsak pontsoros szegélyben igen gyakran apró szívsor domborodik. Előfordult, hogy a szívsort pontsor helyett bordás szegély keretezi (XI. t. 7.).

A csatlemez díszítések között — e korban — különösen kedvelt a góti-kus betűsor, vagy éppen gót-betűs felirat. A kaszaperi temető sírleleteinek ismertetésekor volt már alkalmunk az ilyen feliratos díszű csatlemezeket ismertetnünk.³⁰ Az azóta közzétett e kori anyagból a csüti³¹ Mohács—Csepel-pataki,³² Subotica-hingai³³ díszítő feliratos lemezeket ismerjük. Kiskunfélegyházán az 54. sírunkból GNUS DEI feliratos csatlemez bontottunk ki (XI. t. 2., XIV. t. 1., utóbbi eredeti nagyságban). Valószínűleg az *Agnus dei* rövidítése.

Pártaöv csatok vasból is készültek, ilyeneket a 3. és 34. sírokban találtunk. A 3. sírból a XI. t. 18., a 34.-ből a XI. t. 23. képen bemutatott csatok valók. Előbbi patkó-, utóbbi félköralakú, s ezen a csatpecek is megmaradt.

A pártaöveket ékesítő *boglárokat*, *rozettákat* Kiskunfélegyházán kevés számban találtunk. Ilyenek közül a legegyszerűbbek a 27. sír leletei (XI. t. 16.; XIV. t. 6.). Síma díszítetlen gömbszeledecskék, amelyeket sűrűn egymásmellett, egy-egy aklaszeggel erősítettek a bőrvözhöz. Díszesebb a 7. sír pártaövének rozettás díszje (XI. t. 15.), amelyet szintén egy-egy aklaszeggel erősítettek fel. Az 59. sír XI. t. 4—5., valamint a XIV. t. 7. képen bemutatott növénydíszes rozetta a kiskunfélegyházi leletek szebb darabjai közé

²⁹ Shafarik—Schulmann i. m. VIII. t. 6.

³⁰ Dolgozatok XIV. (1938), 149.

³¹ Gerevich i. m. 147.

³² Arch. Ért. 1955. XXXIX. t. 2. a—c; XLIV. t. 2. a.; XLVI. t. 10.

³³ Shafarik—Schulmann i. m. III. t. 1. (1948. évi telepásatásból); V. t. 6. (54. sír); VII. t. 2. (120. sír).

számítható akkor, amikor ez a díszitmény más temetőekben gyakori. Erősen töredékes állapotban a 62. sírban is találtunk hasonló rozettát (XI. t. 8.) Makkos díszű töredék a 59. sírban volt (XI. t. 6.). Jellegzetes leletünk a XI. t. 9. képen látható példány, amely a 62. sír melléklete volt. Ez igen vékony bronzlemezből kivágott kerek lemezke, amelyet a bőrből hasított öv baloldalán találtunk. Ugyanakkor az öv jobboldalán kis rozettadísz állott. A kettőt eredetileg aklaszeg szorította össze, amelynek lyukhelyét lemezkénken is megfigyelhetjük. Hasonló célokat szolgált a 62. sír melléklete (XI. t. 14.), amely szélesebb pártáöv csatlemezeének baloldali töredéke.

A 4. sírban talált pártáöv veretek (XI. t. 11—12., XIV. t. 3—4) vékony bronzlemezből vannak préselve, rajta geometrikus díszitményekkel. Ugyanebből a sírból való a XI. t. 10. és a XIV. t. 5. képen bemutatott övveret töredék, amelyet — az előbbi példányokhoz hasonlóan — aklaszegekkel erősítették fel. E példányon kétszer két szálból fonott díszítés húzódik, amelyet a lemez szélein ugyancsak fonásdíszitmény keretez. Préselt.

Az 56. sírban csontból esztergályozott övdíszeket találtunk. 8 darabot bontottunk ki, amelyek kisebb gombokhoz hasonlítanak. Ezeket is aklaszegekkel erősítették fel (XI. t. 17.), kettőn az aklaszegtől származó patinanyomok jól láthatók.

Az 53. sír övverete (XI. t. 17.) erősen töredékes. Bár ezt gyermek sír bal medencelapátja fölött találtuk, kérdésesnek tartjuk, hogy eredetileg ennek a sírnak volt-e a melléklete. A sír részben bolygatott volt, tehát nem lehetetlen, hogy a bolygatáskor került a medencébe. Igen töredékes, téglalap alakú, két széle felhajló és rovátkolt díszű.

Ékszerként viselték a 6. sírban talált *hajkarikát* (X. t. 1.). Kerekátmetszetű, rosszezüstből készült, *S*-végű. Ugyanebből a sírből kikerült másik példányról az *S*-vég letörött (X. t. 4. középrészén). A hajkarikák a korábbi, s még az Árpád-korban divatos ékszereknek késő-középkori továbbélését jelentik. A 44. sírből nagyobb fülbevalót bontottunk ki. Kerekátmetszetű, ezüsthuzalból készült, rajta három nagyobb, hólyagos gömbdíszekkel. Karikájának két vége kampósan van kiképezve, s egymásba kapcsolhatók (X. t. 3.). A gömböcskék két-két félgömbszeletből vannak összeforrasztva. Az utóbbi időben ilyen fülbevalót a suboticei Hingán, a 119. sírban is találtak. Viselete a későbbi századokban is divatos.

Gyűrűt 9 sírban találtunk (3., 4., 17., 35., 44., 73., 100., 111., 161. sírokban), ezeken kívül három darab szórványként került napvilágra. A legegyszerűbbek bronzhuzalból készültek, sima, díszítetlenek (35.: XI. t. 22.; 73.: X. t. 6.; 100.: XI. t. 20.), közülük a 73. sír gyűrűje bronzpántból készült, kívül körbefutó bordadíszekkel. A többi fejesgyűrű. Közülük három bronzból öntött 17. sírből: X. t. 31., 111.: X. t. 35., szórvány: X. t. 28.). Ovális fejűek a 17. síré és a szórvány lelet, a 111. síré négyzetes fejű. Mind a három vésett díszítésű, rajtuk madárszerű ábrázolásokkal. A többi gyűrűk ezüstből (rosszezüstből) készültek, vékony karikataggal, amelyre vékonyabb-vastagabb, ezüstlapból kivágott gyűrűfejet forrasztottak. Valamennyi préselt díszítésű. Legszebb a 4. sír gyűrűn díszítő lilios, igen vékony lemezű fej. (XI. t. 21.). A 44. sír préseltfejű, vékony lemezfejen (X. t. 33.) gyöngysor, azon belül bordakeretben állat alak van, erősen töredékes állapotban. A 161. sírban vastagabbfejű, kőralakú fejesgyűrű volt. (X. t. 32.), amelyen apró tojássor kere-

tezésben geometrikus díszek (háromszög, félkörök) vannak. Csaknem párját Hingán találták és Shafarik-Schulmann, közleményük XI. t. 8., 12. képein mutatták be. A X. t. 34. képünkön a gyűrűfején gótikus M-betű díszlik. Egyik szórványlelet gyűrűfején bevéselt kettőskereszt van (X. t. 33.), a mezőt ugyancsak bevéselt, vízszintes szaggatott vonáلكák töltik ki. A gyűrűfejet körbefutó, bevéselt vonal szegélyezi. Csaknem azonos díszítésű a 4. sír gyűrű melléklete (X. t. 29.), töredékes állapotban. A 17. sír gyűrűje ezüst, illetőleg valamilyen fehérfém anyagú, amely morzsolható, erősen mállekony és rossz ötvözetű (X. t. 31.).

A sírokba tett használati tárgyak között néhány *késpengét* találtunk. A 7. sírban voltak a XVI. t. 17. képen bemutatott töredékek. Ez a példány hosszú, egyélű egyenes vaskés volt, amelynek hegye, az éle felől erősen ívelt. A 122. sír vaskése párja az előbbinek, amelynek markolatnyújtványában a nyélborításokat magához szorító szegecssek ma is megmaradtak. A kés markolatának legvégéről a szegecs kiesett, az erős oxidáció miatt helyén lyuk maradt (XVI. t. 16.). Ugyanilyen a 36. sír markolatnyújtványa, amelyben két szorító szeg állott (XVI. t. 14.).

Figyelmet érdemel a 132. sír késnyele (XIV. t. 10., XVI. t. 13.). Ez téglalap keresztmetszetű vaslemezből készült, amelyet ötször, spirálisan csavartak meg. A restaurálás előtt, a nyél belsejében farost maradványok is voltak. A késpengéje azonban igen vékony lehetett, mert már a feltáráskor annyira el volt rozsdásodva és morzsalékony volt, hogy megmentenünk nem sikerült. A penge — az oxidációs maradványokból ítélve — mintegy 7—8 cm hosszú s kb. 1,5 cm széles lehetett.

A 41. sz. gyermeksír jobb medencelapátja mellett kis *üveggömböt* találtunk, törött állapotban. A XI. t. 19. képén, kb. feles, a XIV. t. 9. képén eredeti nagyságban mutatjuk be. Nyaka, ill. talán fülnek kiképezett feje letört. Valószínűleg gyermekjáték lehetett, mint az e kori sírmelléletek kőgolyócskái (pl. Mohács—Csele-pataki), vagy a nyársapáti, még publikálatlan temetőben előkerült kis üveggömböcske.

A Kiskunfélegyháza-templomhalmi temető sírmelléletei bármilyen szegényesek, mégis jelentősek. A Móra Ferenc által kiásott Szeged-öthalmi temető leletanyaga Nagy Lajos »szerecsenfejű dénáraival« volt datálva. Nagy Lajos pénzeiből a csúti temetőben is találtak. A kiskunfélegyházi leletek pedig azt mutatják, hogy az ízlés teljesen azonos az említettekével. Különös figyelmet érdemelnek temetőkben a temetési szokásokkal kapcsolatos vizsgálataink. Megállapíthattuk, hogy a társadalmi rend a XIV—XV. században már erősen tagozódott, a feudális rend tagjai temetőkben hiányoznak. A teljes jobbágyok szépen körülvasalt ládaalakú koporsói mellett felismerhettük a még szegényebb parasztok fakérgékből összeállított koporsóit. A koporsónélküli temetkezés pedig arra vall, hogy akiket így földeltek el, szegény zselérek voltak.

A temető teljes feltáráásával azt reméljük, hogy a XIV—XV. századi temetkezési szokásokat és a korabeli magyar nép mindennapi életét részleteiben is tanulmányozhatjuk.

Bálint Alajos

(Extrait)

En 1951, à Kiskunfélegyháza—Templomhalom, nous avons découvert 167 tombes. Les deniers et les oboles des rois hongrois (Marie: 1382—85, Sigismond: 1386—1437, Uladislas: 1440—44) qu'on y trouva, montrent bien la date de l'enterrement. Les tombes avaient été disposées en trois couches. La plus haute couche se trouvait dans une profondeur de 35—70, celle du milieu de 70—100 et l'inférieure en dessous de 100 centimètres. Mais cette séparation ne signifie pas la direction d'est et d'ouest (quelquefois avec un peu d'écart), la tête du côté de l'ouest. On découvrit les squelettes de 38 hommes et 41 femmes. Il nous fut impossible de déterminer le genre de 35 squelettes dont les tombes avaient déjà été fouillées. 68 morts (17 hommes, 17 femmes, 23 enfants et 11 morts d'un genre incertain) furent découverts dans des cercueils d'une forme de caisse avec des crampons de fer forgé. Il nous fut possible d'observer — concernant l'enterrement — des coutumes jusqu'ici inconnues. Il y eut 28 cercueils faits d'écorce d'arbre assemblés des pièces d'une longueur de 10—15 et d'une largeur de 7—9 cm (planche XVII. 1—5., 7—8.). Toutes les pièces d'écorce d'arbre avaient été percées de trous d'un diamètre de 1.3—1.5 cm, probablement pour les attacher avec des osiers souples.

On découvrait souvent dans les tombes du charbon de bois, de la chaux (peut-être de la craie?) et de la cendre de bois. Ce fait s'en rapporte vraisemblablement à cette croyance populaire superstitieuse d'après laquelle les vivants auraient voulu conserver pour les morts le chaud du foyer, et éclairer leurs nuits plongées dans un long sommeil.¹ Les morceaux de chaux ou les morceaux de craie y furent mis — peut-être — pour peindre les morts.²

En général l'enterrement est très pauvre et convient au goût du XIV^{ème} et du XV^{ème} siècles. (Pl. X—XVI).

Sur le premier tableau l'encadrement en forme de parallélogramme autour des squelettes montre un enterrement régulier de forme de caisse; le trait haché en forme d'ellipse l'enterrement d'écorce d'arbre. Toutes ces tombes sont encadrées en forme de parallélogramme de traits hachés où on observa des traces de cercueil.

A. Bálint

¹ Banner, János: Die in Ungarn gefundenen Hockergräber. Dolgozatok. Tra-
vaux, tom. III. (1927), 1—122.

² Ibidem, 49—50.

Hürmetszet (3—4 kép). A bélsugarak mindig egy sejtsorosak, de magasságuk változó. 3—14 sejt magasságú a leggyakrabban előforduló, de nem ritka a 35—38 emelet magas sem. A bélsugár sejtek tangenciális falát az egyszerű gödörkék rostaszerűen perforálják s elhelyezkedésükben rendszer nem ismerhető fel. A bélsugár sejtek keresztmetszete többé-kevésbé kör alakú, míg a szögletesejtek megnyúlt piramisra emlékeztetnek és a magasságuk kb. kétszerese a belső sejteknek. A hürmetszeten símafalú hosszparenchimákat látunk, amelyeknek a tangenciális fala apró gödörkékkel lyuggatott. A radiális és vízszintes fal szintén egyszerűen gödörkézett.

A keresztmetszet elkészítésekor azonnal kitűnt, hogy a minták nyitva-termő növényből származnak. Mivel a fában edények és gyantajaratok nincsenek, a lehetőségek száma megcsappant. Gondolni lehetett az *Abies*, *Juniperus* és *Taxus* genusokra. A későbbiek folyamán kiderült, hogy a hossztracheidák falában csavaros vastagodás nincs s így az *Abies* és *Juniperus* genusokra terelődött figyelmem. Mivel a bélsugársejtek minden fala gödörkézett s a magasságuk 38 emelet magas is lehet, valamint a hosszparenchima sejtek egymás alatt hármásával is előfordulnak, a *Juniperus* lehetősége is elesik. A metszetek leírásakor említett bélyegek az *Abies alba* Mill.-ra, jegenyefenyőre engednek következtetni.

Felvetődik az a kérdés, hogy az *Abies alba* Mill. élt-e az Alföld ezen a területén az Anjou-korban? Minden bizonnyal nem. A jegenyefenyő magassági középértéke a Kárpátmedencén belül Fekete L.—Blattny T. adatai szerint 640 m.t.sz.f. Ezzel szemben Kiskunfélegyháza átlagos magassága 105 m.t.sz.f. Azonkívül e faj hegyvidéki páradús levegőt igénylő, hőingadozásra érzékeny, s ezt az életfeltételeit nehezen találná meg az Alföldön. Talajigénye erősen húmosos erdőtalaj, amely szintén arra enged következtetni, hogy ebben a korban Kiskunfélegyházán nem élhetett természetes lelőhelyen. Ezek szerint fel kell tételeznünk, hogy a koporsónak felhasznált anyag (*Abies alba* Mill.) fája, nem alföldi eredetű, mivel az Anjou-korban hazánkban erdősítés még nem volt. A koporsódeszák anyaga minden bizonnyal kereskedelem útján került Kiskunfélegyházára.

Textil maradványok vizsgálata

Vizsgálati anyagul a 14., 16. és 17. számú sírok textilmaradványait kaptam. A 16. és a 17. számú sírok fonaldarabkáit a mellette fekvő réztárgyak zöldesre színezték. Ezért a mintákat 2%-os kénsavas kezelés után foszlattam. Természetesen a kémiai reakciókat mindig külön vizes készítményen figyeltem meg.

A 14. számú sír textiliái nem voltak rézsókkal átitatva s így vizes foszlatás után azonnal glicerín-gelatinnal lehetett fedni. Mivel a textil maradványok is egy fajhoz tartozó növény rostjaiból készültek, a meghatározás eredményeit összefoglalom.

Mikroszkópi kép (5. kép). A fonalak mikroszkópi képe már az első pillanatban elárulja, hogy növényi eredetűek. A rostokra jellemző, hogy a rostvégzódések kihegyezettek. Ép, teljes rostot találni nem lehetett, így a rosthosszúságot mérni nem lehetett. A rost töredékek szélessége 18—19 μ között változik. A rostokon néhány helyen híg pikrinsavas kezelés után előtűnt az »X«-alakú vonalozottság.

A KISKUNFÉLEGYHÁZI TEMPLOMDOMB KÖZÉPKORI TEMETŐJÉNEK NÖVÉNYI MARADVÁNYAI

Az ásatások vezetője (dr. Bálint Alajos) a következő növényi maradványokat adta át meghatározás végett: koporsódeszka töredékek, textil foszlányok és pártá töredékek. A meghatározást a Szegedi Tudományegyetem Növénytan Intézetében végeztem dr. Greguss Pál professzor vezetése mellett, amiért ezen a helyen is hálás köszönetet mondok.

A koporsódeszka töredékek xylotomiai vizsgálata

A koporsódeszka töredékek nagyjából 10–13 cm hosszú, 2–5 cm széles és 2–3 cm vastag erősen korhadt darabok, amelyek a helység levegőjének nedvességétől kisebb darabokra estek szét. A nagyobb darabokból csak mintát vettem, hogy a múzeumi rekonstrukció megvalósítható legyen.

Az összes mintákra jellemző, hogy a felpuhítás alkalmával az anyag az évgyűrűk mentén lemezes rétegekre hasadt s ezért glicerin-víz 2:1 arányú keverékével esetleg puhítottam fel. A metszetek derítése trichloroacetaldehid és víz 5:2,5 arányú oldatával történt. Meghatározásra az 1., 2., 14., 89. és a 111. számú sírok faanyagát kaptam meg. Az 1. számúé a leggyengébb, míg a többiek megtartása a két szélső esethez viszonyítva közepes.

Együtt kívánom tárgyalni mind az öt sír faanyagát, mivel mind egy fajnak, az *Abies alba* Mill.-nak, jegenyefenyőnek bizonyult.

Keresztmetszet (1. kép). A nyári és a tavaszi fa élesen elkülönül. A fában gyantajarat nem található. A nyári fa tracheidáinak sejttüree kerekded, a tavasziaké ezzel szemben kifejezetten szögletes. A tavaszi fa pásztaja jóval szélesebb, mint a nyáriaké és a nyári tracheidák sejtfala a tavasziakéhoz viszonyítva vastag. A bélsugarak vastagsága egy sejtsornyi s egymástól 1–15 tracheida sornyi távolságra vannak. A bélsugarakon egy sejtsorosan egyszerű gödörkék láthatók 300-szoros nagyítás mellett.

Sugármetszet (2. kép). A hossztracheidák radiális falán egysorban, egymással soha nem érintkezve helyezkednek el a vermes gödörkék. A tracheidák tangenciális és radiális falán semminemű vastagodás nincs. Gyakran az udvaros gödörke hosszanti irányban megnyúlt kör alakú. Az udvar alakja párhuzamosan halad a gödörke nyílásával. A bélsugár állományát csak parenchima sejtek alkotják. Haránttracheida és gyantajarat sehol sem található. A bélsugár tangenciális és vízszintes fala vagy derék, vagy egyéb szöveget zár be. Mind a vízszintes, mind pedig a tangenciális fal sűrűn gödörkézett. A keresztelési mezőben 1–3 abietoid típusú gödörke van.

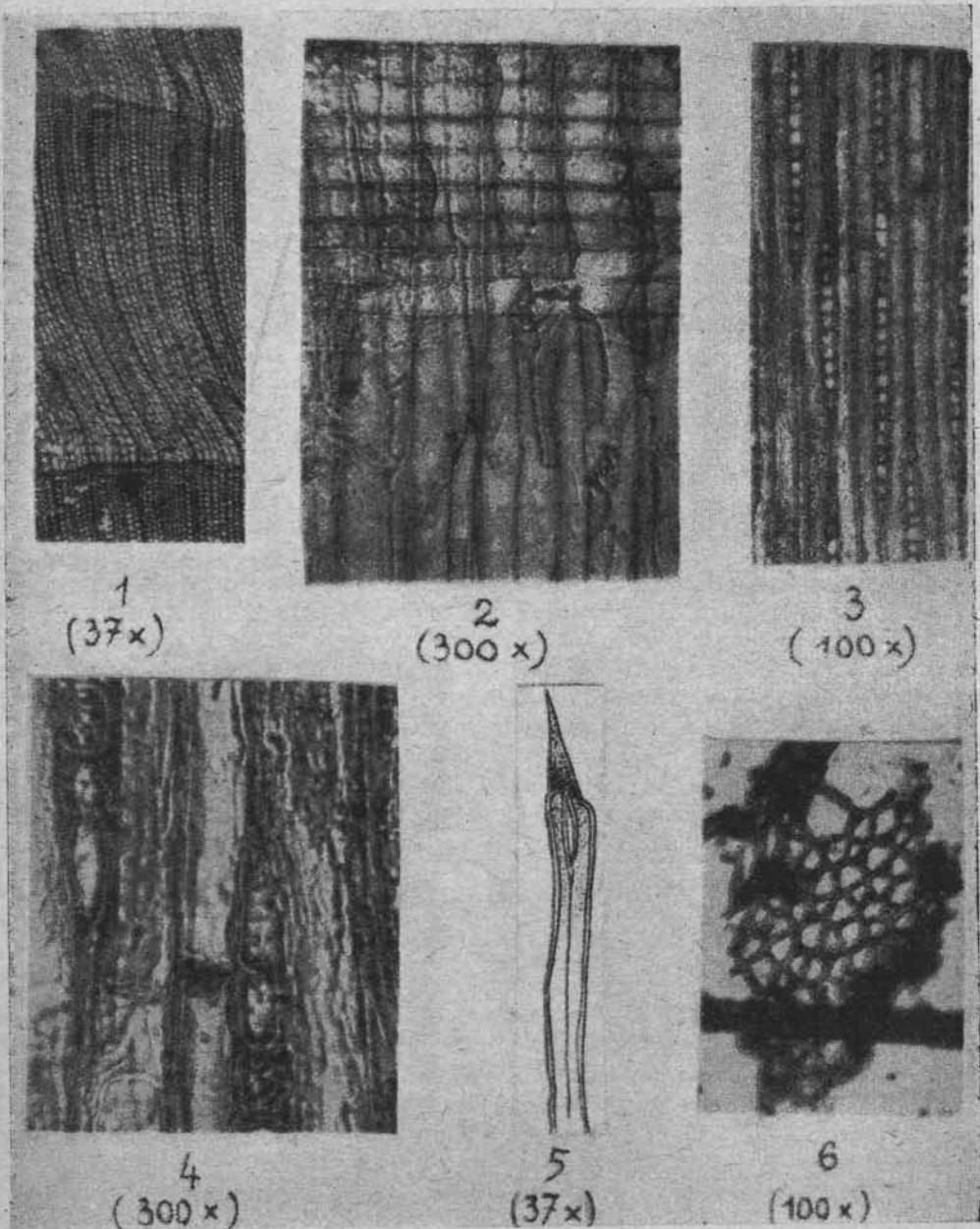


Fig. 1. kép
 A kiskunfélegyházi növényi maradványok xylotomiai képei

A fent említett bélyegek alapján, struktúra szempontjából lenre és kenderre következtettünk.

Kémiai reakciók. A további meghatározást csak vegyi úton lehetett elvégezni.

Sósavval floroglucin hatására helyenként egészen gyenge meggyipirosra színeződött. A színeződés ismét más helyeken klór-cink-jód hatására halvány kék színű. Ebből kitűnik, hogy sejtfaluk fásodó (floroglucin), de sok benne a cellulóze is.

A len és kender szétválasztására legalkalmasabb a rézoxidammonia (Schwezer-féle) próba. Végül is ez döntötte el a kérdést. A reagens hatására a rostok egyenlőtlenül megduzzadtak, majd a sejtfal harmonikaszzerűen összehúzódott. Egyes rostok szilánkokká hasadtak, és az oldódás nem volt olyan tökéletes, mint a kontrol len készítménynél.

Mivel az oldószer hatására a rostok meanderekké nem húzódtak össze (ami a len rostjaira jellemző), hanem a sejtfal harmonikaszzerűen összeráncosodott, feltételezhetjük, hogy a textil maradványok *Canabis* sp.-ből, kenderből származnak.

Sajnos a legtöbb minta múzeumi konzerváláson ment keresztül s így a reakciókat gyengén adták.

Párta töredékek vizsgálata

A 36—37. ikersírban fekvő fiatal leányok koponyáján a párta szilárd vázát alkotó koszorúfonatot is megmentette az ásatás vezetője. Ezt valamely szélesebb levelű vízivényből fonták.

A beágyazott anyagból egyetlen metszet sem volt használható. Macerálás révén egyetlen fényképezhető részt sikerült előállítani. (6. kép.) A képen jól megfigyelhető a csillagparenchima.

Valószínűleg *Thypha* sp. leveléből származik, mivel a *Juncus* fajok csillagparenchimája sokkal szabályosabb és a metszet csillagparenchimájának méretei inkább megfelelnek a fiatal *Thypha* levél csillagparenchimája méreteinek.

Frech Miklós

IRODALOM

- Fekete L.—Blattny T.: Az erdészeti jelentőségű fák és cserjék elterjedése a Magyar Állam területén. 1913.
- Greguss Pál dr.: A legfontosabb fenyőgénuszok meghatározása szövettani alapon. 1948.
- Greguss Pál dr.: A szőregi bronzkori kaláris fonalának és a kiszombori avar sír szövetmaradványának anyaga. Bot. Közl. 1937. IV. köt. 1—2. 63. o. (Előadás.)
- Soó—Jávorka: A magyar növényvilág kézikönyve. 1951.
- Zilahy—Herceg—Kóczy: Textillaboratóriumi vizsgálatok. 1951.

LES RESTES VÉGÉTAUX DU CIMETIÈRE MÉDIÉVAL
DE KISKUNFÉLEGYHÁZA-TEPLOMHALOM

Nous avons examiné les matériaux de bois trouvés dans les tombes 1, 2, 14, 89, 111 du cimetière du XIV^{ème} et du XV^{ème} siècles. Nos examens de xylographie prouvèrent que les cercueils avaient été faits de l'*Abies alba* Mill. (Fig. 1: coupe, grossissement de trois centuples; fig. 2, coupe de rayon; fig. 3—4, coupe de corde.).

Cette sorte de bois ne se trouvait pas à ce temps-là dans la contrée située entre le Danube et la Tisza. Il est possible alors que le sapin blanc (*Abies alba* Mill.) ait été transporté à Kiskunfélegyháza.

Dans les tombes 14, 16, 17 des restes de textile d'origine végétale furent découvertes. Les examens de chimie démontrent que les restes de textile d'une largeur de fibre de 18—29 microns furent faits du lin (fig. 5).

Dans la tombe par deux 36—37 les diadèmes faites de *Thyp ha* sp. trouvées sur le front des enfants furent tressées en forme de couronne.

M. Frech'