

A BORDÁNYI (CSONGRÁD M.) HONFOGLALÓ MAGYAR ASSZONY LÓSZERSZÁMA

Németh Gyula, a bordányi Földművesszövetkezet főkönyvelője, 1955. júniusában három jellegzetesen honfoglaláskori lószerszámveretet hozott be múzeumunkba. Elmondotta, hogy a leleteket Szilágyi Vilmos földműves, bordányi lakos, ugyanezen év márciusában találta. Bejelentése alapján indítottuk meg hitelesítő ásatásunkat, az ő figyelmessége és példamutató ügyszeretete tette lehetővé, hogy egyik leggazdagabb honfoglaló-magyar lószerszám-garnitúránk múzeumba került és nem ment veszendőbe.

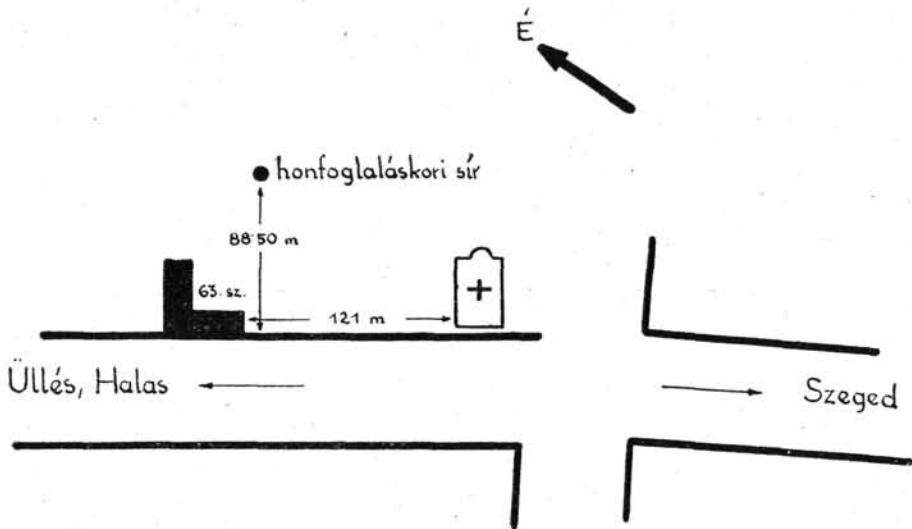


Fig. 1. kép

A lelőhely Bordány (volt Kistemplomtanya) község belterületén, a Szegedről Üllés-, illetve Halas felé vezető út, a község főutcája mellett van. Szegedről jöve balra, a 63. sz. telek mögött húzódó keskeny földcsíkot Szilágyi Vilmos kb. 70 cm mélyen átforgatta, hogy oda szőlőt telepítsen. A betelepített terület egy nagyjából kelet-nyugati irányú homlokdombon fekszik, mellette É-ra és ÉK-re lapályosabb rész, tocsogós, dúsfüvű legelő van. A domb gerincének táján (1. kép) akadt Szilágyi Vilmos arra a sírra, amelyből a Németh által behozott régiségek származtak. Sajnos, nem is sejtve a leletek értékét, a sírt teljesen feldúlta, s csak egy lószerszámveretet, a két kengyelt, egy nagyobb

agyagkorsót vett magához, míg a mutatkozó ember- és lócsontokat összegyűjtve egy csomóba elásta. Sietős munkája lévén, a többi mellékletre nem figyelt, csupán még egy kisebb agyagedényre emlékezett, amelyet azonban összetört és darabjait elszórta. Májusban ugyanitt, a föld színén találtak még néhány darab lószerszámveretet, amit a föld átforgatása vetett a felszínre.

Németh Gyula bejelentése után magam is kimentem a helyszínre és a föld egyszerű felgereblyezésével újabb veretekre akadunk. A tulajdonost azonban a szőlővel betelepített területen folytatandó ásás elvégzésére nem tudtam rábírni. Készségesen beleegyezett viszont abba, hogy a lelőhely melletti gabonatóblában, aratás után, ásásunkat megkezdjük. Erre két alkalommal, július 15—16, 19-én és november 4—5-én került sor. Júliusban Szilágyi Vilmos már beleegyezett, hogy a tőkesorok között húzott keskeny árkokkal megkeressük a sírhoz tartozó és még a földben levő tárgyakat, valamint a szétdőlt s visszatemetett csontokat. Munkánk sikerén felbuzdulva a szelvény ásását akadályozó tőkék eltávolítását is megengedte, számunkra ugyan kissé későn, mert előzőleg a keskeny árkok nyitásával a megfigyelések nagyobb részét elmulasztottuk. Ezenkívül a sírtól nyugatra eső táblában tizenhat kutatóárkot, illetve szelvényt ástunk ki. Munkánk eredménye három későszarmatakorai (IV. sz.-i) sír volt, több honfoglalás-korabeli sírt nem találtunk.

Jelenleg csak a honfoglaláskori sírt kívánjuk ismertetni, amelyet a terület gondos átkutatása után magányos sírnak tarthatunk.

55—60 éves nő sírja. Teljesen feldúlt. A csontváznak csak egyik (bal?) alsókarcsonttöredéke feküdt a helyén, rajta karperec. A rossz fenntartású csontváz néhány darabja (koponyatöredékek, amelynek alapján Nemeskéri János nem-és korhatározását köszönhetem, s végtagsont, borda stb. törmelékek), valamint a szokásos lócsontok hiánytalanul (tehát lókoponya, kéz- és lábközépcsontok, csiga-, sarok-, csüd-, pártá-, pata-csontok) távolabb, a bolygatás után együtt elföldelve. A sír iránya: a karcsont helyzetéből ítélve Ny-K, mélysége: ugyancsak a karcsont helye és a lószerszámveretek előfordulásának sűrűségéből ítélve 70—80 cm. A lószerszám eredetileg — minden valószínűség szerint — a lábaktól balra volt a sírba helyezve. A szőlőtelepítés és hitelesítés során előkerült mellékletei:

1. *Karperec*, bronzból. Félkörös metszetű, vaskos, tömör. Felületén három-három beütött ponttal díszített mezők váltakoznak hosszában végig, illetve csak szélein vonalkázott mezőkkel (kiterített rajzát l. VIII. t. 9.). Nyitott. Átm. $7 \times 5,5$. Sz. 1,1 cm. (VIII. t. 4.)

2. *Lószerszámveretek*, bronzból, vékony öntéssel készítve: a. Kisebb korongalakú, enyhén domborodó felületű veretek. Közepükön dudor, melyből keresztalakban négy lapos, a felületből kiemelkedő szalag ágazik ki és olvad be a peremet szegélyező keretbe. Hátdoldalukon három négyzetes alátétlemezzel ellátott szegecs. 30 db. Átm. 2,5 cm. A szegecs H. 3—4 mm (IV. t. 1—20., V. t. 1—8., 13—14.). A veretek közül néhány a hibás öntés következtében átlukadt. 4 db-nál (V. t. 5—8.) a lyukat alulról, körívben kivágot és két aklaszeghez erősített (l. VIII. t. 5—8.) aranyozott brozlemezzel foltolták be. b. Kis pajzsalakú, ívelt végű veretek. A középső dudort négy, keresztalakban elhelyezett, kisebb félkörös szírom övezi. A szírmok közelből a sarkokig nyúló hosszúkas, elhegyesedő levelek ágaznak ki. Szélükön keskeny szalagkerettel. Hátlapjukon három alátétlemez ak'laszeg. 2 db. Az egyik példány sarkánál megcsorbult, letört akláját lyukaeska pótolta. H. 2,7. Sz. 2,1 cm. A szegecs H. 3—4 mm. (V. t. 11—12.) c. Nagyobb korongos, enyhén domborodó felületű veretek. Közepükön gyögysorral keretezett dudor. Innen három teltebb szívidomú, csücsánál megtompult levél nyúlik a peremig. A peremet csatorna hangsúlyozza, melyet a levelek csücsánál kis gyűrűk, azok között pedig pontozott gyűrűk szakítanak meg.

2 db. Az egyik négy, a másik három alátétlemezes aklaszeeggel. Átm. 3,5 cm. A szegecsek H. 6 mm. (V. t. 9—10.) d. Ovális, erősen domború veretek, kerek fülecskével. Közepükön dudor négy keresztalakban álló kis szírommal, illetve a peremig nyúló s ott megtompult tojásdad alakú levéllel. Peremüket a levelek csúcsánál és azok között egy-egy pontközepes gyűrűvel megszakított csatorna hangsúlyozza. Hátlapjukon négy-négy aklaszeeggel, melyeknek végén lapocska ül. 17 db. Átm. 4,5×4, illetve a füllel együtt 4,5×4,7 cm. A szegecsek H. 6 mm. (VI.—VII. t. és VIII. t. 1.) e. A c.-hez (V. t. 9—10.) hasonló, de nagyobb korongos veretek, A mintában szereplő szívalakú levelek itt nyúlánkabak. A perem közepén futó csatornát a levelek csúcsánál is pontozott gyűrűk szakítják meg. Hátukon három ellenzővel felszerelt szegeccsel. 2 db. Átm. 4,8 cm. A szegecsek H. 8—9 mm. (VIII. t. 2—3.) f. Nagyobb pajzsalakú, csúcsos záródású veretek. A b.-hez (V. t. 11—12.) hasonló díszítéssel. A közepükön elhelyezett dudorból azonban négy helyett csak kettő, a hosszabb oldalak felé fordított kis szírom ágazik ki. Peremük csatornáját a levelek csúcsánál, továbbá a levelek között, mégpedig a rövidebb oldalakon egy-egy, a hosszabbakon két-két pontozott gyűrűcske szakítja meg. Hátukon négy ellenzős szegeccsel. 2 db. H. 6,7. Sz. 4,2 cm. A szegecsek H. 3—4 mm. (V. t. 15—16.)

3. *Zabla*, vasból. Csuklósan mozgó szájvasai végén két-két, — a rövidebben egymásra keresztben álló —, gyűrűvel. A gyűrűk egyikében félkörös füllel felszerelt egyenes oldalpálca, a másikban karika áll. Töredékes. H. 19 cm. (IX. t. 3.) 4. *Kengyelpár*, vasból. Körteformájú. Lapos szárazakkal, négyzetes, (egyik darabon megcsontult) s áttört füllel. Ívelt talpa széles, peremei lehajlók, ezst már nem állíthatom. M. 15—14,6. Sz. 13—12,7. Talpsz. 4,3—4 cm. (IX. t. 4—5.) 5. *Hevedercsat*, vasból. Ovális alakú, tövissel. Átm. 5,7×4,7 cm. (IX. t. 2.)

A találók bemondása szerint szintén a sírból való: 6. *Agyagpalack*. Korongon készült, halványpiros (törésében: szélein halványpiros, közepén szürke), kissé szemcsés, de jól iszapolt. Szája és nyakának nagyobbik része hiányzik. Kigészített. M. 32,2. Fenékátm. 12 cm. (IX. t. 1.)

A sír leletanyaga kétségkívül nem teljes, a tárgyak egyrésze a földben maradt. Nem lehet, hogy akit ilyen gazdagon felszerszámozott lóval temettek, az maga melléklet nélkül került sírba. A föld átrostálása talán segített volna, de erre nem volt mód. Pedig a csontanyag is bizonyítja, hogy munkánk nem lett volna érdektelen. A koponya csecsnyúlványán valószínűleg hajkarika hagyott rozsdafoltot. A lábpercek teljesen zöldrozsával borítottak, bizonysgául, hogy az öregasszonyt szegecsekkel kivert diszes csizmájában temették. Egyetlen megmaradt melléklete a csontváznak az a karperec (VIII. t. 4.), melyet a bal karcsonton találtam. Ennek sincs azonban párja sem a honfoglaláskori, sem a népvándorláskori leletek között. Leginkább őskori, közelebről kora-vaskori formákhoz hasonló.¹ A sírban való helyzete szerint mégis kétségtelenül a honfoglaló asszony melléklete volt. A palackról (IX. t. 1.) ezt már nem állíthatom. A találók szerint ugyan szintén a sírban volt, de honfoglaláskori hasonmása nem lévén, valószínűség szerint a szarmaták provinciális területről származó hagyatékának tartható. Ilyen a bajmoki temető 7. sírjában talált, IV. sz.-ból származó palack.² Márpedig erre a korra tehető a lelőhelyről előkerült szarmata sírok anyaga is. Eredetileg tehát a palack a síron kívül, legfeljebb annak közvetlen közelében feküdhettek és a bordányi szarmata temető vagy telep (?) leletanyagához tartozott.

Szerencsére a mellékletek legértékesebbje, a gazdag lószerszámgarbitúra valószínűleg teljes egészében felszínre került. A kengyelek, az oldalpalcás zabla, a hevedercsat, általános honfoglaláskori tárgyak. Annál érdekesebbek a szer-

¹ A rendelkezésemre álló irodalomban ugyan azonos díszű hallstattkori karperecet sem találtam, mégis velük való rokonsága kétségtelen.

² Párducz M., A szarmaták emlékei Magyarországon III. (Bp. 1950) CII. t. 11.

számszíjak díszei, a rozettás bronzveretek, melyeknek formakincse (6-féle) és száma (55 db) a bordányi veretsort a hasonlók legkiválóbbjai³ közé, az irodalomban ismertettek elejére emeli. Mielőtt tárgyalásukba kezdenénk, mely egyúttal a lelet keltezésére is szolgál, kíséreljük meg előbb a lószerszámot újjáalkotni.

Megfigyelések az ásatás során nem történhettek s így a vereteknek a sírban való helyzetéből nem indulhatunk ki. A honfoglaláskori lószerszám fajtái azonban ismeretesek előttünk. A régebbi gondosabb ásatási megfigyelésekre és a keleti párhuzamokra támaszkodva László Gyula több munkájában⁴ tett kísérletet összefoglaló vizsgálatukra. Nem csupán a magyar, hanem általában a népvándorláskori keleti lovasnépek lószerszámainak szerkezetére vont le alapvetően értékes tanulságokat, felvázolva a lovak felszerszámozásának a szkíta időkig visszanyúló szellemi hátterét is. Munkássága nyomán számunkra már megbízhatóan rekonstruált párhuzamok⁵ szolgálhatnak kiindulásul. De a tárgyak aprólékosabb vizsgálata is ad további fogódzópontot, méreteikből, alakjukból lehet következtetni rendeltetésükre. Börzsönyi Arnold érdeme, hogy a veretek szegecseinek hosszkülönbségére figyelve, azoknak a rekonstrukciónál való hasznosítására is gondolt.⁶ Mindezen szempontok figyelembevételével a következő, szerintem megnyugtató eredményre jutottam:

A veretek szélességük, illetve az alattuk futó szíj szélessége szerint osztályozva jól elkülönülnek. Az **a.** (IV. t. és V. 1—8, 13—14.), **b.** (V. t. 11—12.), **c.** (V. t. 9—10.) jellegű veretek azonos, mégpedig egy keskenyebb (az **a**-jellegű veretet alapul véve 2,5 cm széles) szíjra voltak szerelve, mely csakis a kantár szíjazata lehetett. A veretek formái ezt önmagukban is bizonyítják, általában a kantárveretek korongosak.⁷ A gyeplőre ilyen súlyos bronzveretek semmiképpen nem kerülhettek.⁸ Figyelembe véve a felerősítő szegecsek különbségeit, a kantáron való eredeti helyzetüket is rögzíthetjük. Az **a** és **b**-jellegű veretek szegecseinek hossza 3—4 mm, tehát ugyanazt a kb. 2 mm vastag szíjat kellett átfogniok. Ezekből a korongos veretek nyilván két oldalt a pofaszíjon sorakoztak, de mennyiségükből ítélve belőlük jutott a homlok- és álladzószíj díszítésére is. A **b**-jellegű vereteket a pofaszíjak végére erősíthették. Mint a pajzsalakú veretcsékek szélessége (2,1 cm) mutatja, a pofaszíj — a zabla oldalpálcájának gyűrűjébe való befűzés miatt — e veretek alatt kissé elkeskenyült. A kantár szerkezetét ismerve a **c**-jellegű veretek helye magától adódik. Átmérőjük nagyobb (3,5 cm), szegecseiknek hossza az előbbieknél kétszerese (6 mm). Csakis ott ülhettek,

³ Pilin 2. sír (J. Hampel, *Alterthümer des frühen Mittelalters in Ungarn* III. [Braunschweig 1905] 334 t. 1—2, 6—7, 10—11, 13—16); Mándok (uo. 383. t. 1—7, 10—17; Törtel (uo. 409. t. 2—9); Hencida 5. sír (Fettich N., *A honfoglaló magyarság fémművészete*. AH. XXI. [Bp. 1937] Táblakötet LXXXIII—LXXXV. t.); Koroncó-Újtelep (Arch. Ért. 81 [1954] 2. sz. XXIII.) stb. Egyetlen, a bordányinál gazdagabb (mégpedig jóval gazdagabb) lószerszámról van tudomásom, ez a veszprémi múzeumban őrzött nagyvázszyoni honfoglaló sírok egyike, amelyben állítólag 406 db lószerszámveret volt. Adataink azonban erről oly homályosak (egyetlen pótlólag beírt megjegyzés utal rá és jelenleg 12 db van meg belőlük), hogy nem vehetjük bizonyítottnak.

⁴ A koroncói lelet és a honfoglaló magyarok nyerge. AH. XXVII. (Bp. 1943) I, IV. fejezet; Kolozsvári Márton és György Szent-György szobrának lószerszámja. ETI Évkönyve 1942. 75—170; A honfoglaló magyarok művészete Erdélyben. (Kolozsvár 1943) II. fejezet; Études archéologiques sur l'histoire de la société des avars. AH. XXXIV. (Bp. 1955) 256—263 és LX—LXI. t.

⁵ A csókai, ozorai, kúnágotai, szobi avar és a koroncói, hencidai, gyömőrei, geszterédi, Kolozsvár-Zápolya utcai honfoglaláskori magyar lószerszámok rekonstrukciót l. a 4. jegyzetben adott helyeken.

⁶ Arch. Ért. 32 (1912) 219.

⁷ László Gy., AH. XXVII. i. m. 11.

⁸ Uo. 30.

ahol a pofaszíjak és a homlok- illetve álladzószíj keresztezte egymást. Szegecseinek hosszát az ötvösmester eleve a kettős (4 mm-es) szíjréteghez szabta. Ez a kantár tehát pontosan megfelel az ismert gyömörei,⁹ hencidai¹⁰ kantárok szerkezetének, a veretek helyzetét másképpen el sem képzelhetnénk.

Sokkal nehezebb a d. (VI., VII. t. és VIII. t. 1.), e. (VIII. t. 2—3.), f. (V. t. 15—16.) jellegű veretek helyét meggyőzően rögzítenünk. Biztosan nem a kantárhoz, hanem a lószerszám egyéb részeihez tartoztak. Mindenképpen kellett lennie honfoglalóink egy ponton felfekvő pusztázó nyerge miatt szügyelőnek és farhámnak, melyek a hevederen kívül a nyereg elcsúszását akadályozták.¹¹ Ezeknek a legősibb, legegyszerűbb és egyben legáltalánosabb fajtáit véve alapul, a d-jellegű füles vereteket a ló szügyét övező és a nyeregszárnyak elülső végeihez kapcsolt szügyelőszíj díszjeinek vélhetjük.¹² A szügy közepén volt belőlük egy és két oldalt nyolc-nyolc darab. A szíj szélessége a veretek fül nélküli szélességét tekintve (a fülekbe sallangokat fűzhettek,¹³ tehát a szíjon túl kellett nyúlniuk) 4 cm, vastagsága (6 mm-es szegecshosszúság mellett) 4 mm lehetett. Leginkább arra gondolhatnánk, hogy az f-jellegű nagyobb pajzsalakú veretek is itt, a szügyelőszíj végeire, alszíjvégeként¹⁴ voltak erősítve. Határozottan ellentmond ennek azonban szegecseinek hossza (3—4 mm), melyek csak fele olyan vastag, 2 mm-es szíjhoz valók. Esetleg arra gondolhatnánk, hogy a szügyelőszíj kétrétegű¹⁵ volt, melynek mindkét rétegét összefogták a füles veretek, míg a nagyobb pajzsalakúak csak a felsőt érték át. Oka lehetne, hogy a réteges szügyelővégeinek elvarrásával itt, az f-jellegű veretek alatt vezették volna át azokat a szíjakat, amelyeket a nyeregszárnyak végeibe fűztek, vagyis amelyek a szügyelőt csat hiányában a nyereghez kapcsolták.¹⁶ Megítélésem szerint ennek a füles és pajzsalakú veretek között levő 2 mm-es szélességbeli különbség (egyik 4, a másik 4,2 cm) ismét ellene szól. Nem lehettek a 4 cm széles szügyelőszíjra szerelve. De nem valók ide átmérőjük (4,8 cm) miatt az e-jellegű korongos veretek sem. 8—9 mm hosszú szegecsek 6—7 mm-es szíjat átütöttek, tehát két szíj keresztezésénél ültek. A szügyelőn ilyen hely csakis a hashevedertől kiinduló s a ló lábai között a szügyközépig vezetett szíj¹⁷ csatlakozásánál lehetne. Ide is azonban csak egyetlen példányt helyezhetnénk. Nem marad más, minthogy az e. és f-jellegű vereteknek egyaránt a farhámon jelöljük ki helyét.

A veretek eltérő méretei szerint ez a farhám két szíjból állott. Szegecseiknek jelentős hosszkülönbsége arra is utal, hogy ez a két szíj egymást keresztezte, azaz a farhám fajtáit tekintve keresztszíjas farhám¹⁸ volt. A különböző szerkezeti jelentőséggel bíró szíjak vastagsága nem lehetett azonos. Az egyiknek, a farhámszíjnak, a szügyelőhöz hasonlóan a nyeret kellett rögzítenie, vastagsága is azzal egyezhetett (4 mm). A másikkal, szerkezeti szerepe nem lévén, vékonyabb szíj is megfelelt. Valószínűnek tartjuk, hogy ez az a 2 mm-es szíj volt, amelynek végén szíjvégeként

⁹ Uo. 22. kép.

¹⁰ Uo. 21. kép.

¹¹ László Gy., ETI Évkönyve 1942. 106.

¹² A rekonstruált lószerszámok közül hasonló füles veretekkel díszített szügyelő a Koroncó-bábotai (László Gy., AH. XXVII. i. m. 12. kép), hencidai (uo. 21. kép), soltszentimrei (uo. 23. kép).

¹³ Jósa A., Arch. Ért. 17 (1897) 362; Börzsönyi A., i. m. 219; Fettich N., AH. XXI. i. m. 103. — Fettich az egyik veret fülét, belülről, erősen kopottnak is találta.

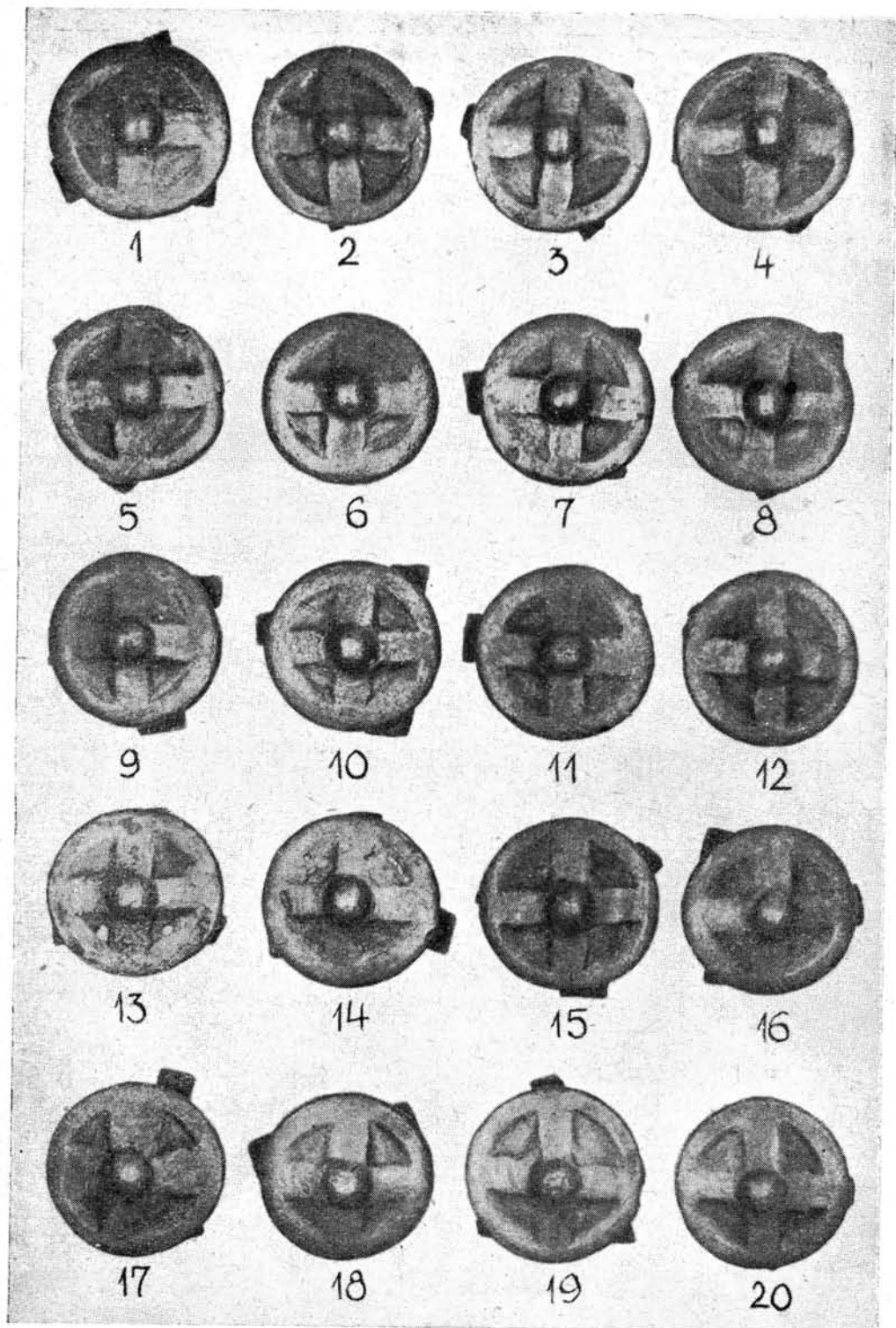
¹⁴ László Gy., ETI Évkönyve 1942. 134.

¹⁵ A másutt megmaradt szíjrészletek tanúsága szerint ugyanis a vastagabb szerszámcsíjakat nem egyetlen vastag szíjból vágták ki, hanem vékonyabb, rugalmasabb szíjakból állították elő. Pl. Gyömörén kettős szíjakat alkalmaztak (Börzsönyi A., i. m. 219.), Koroncó-Rác dombon dupla szélesre szabott szíjat hajlítták össze (Szóke B., Arch. Ért. 81 [1954] 126.), Kúnágotán a szíj két szélét behajtották (László Gy., ETI Évkönyve 1942. 126.) stb.

¹⁶ László Gy., AH. XXVII. i. m. 12, 14.

¹⁷ Ua., ETI Évkönyve 1942. 106.

¹⁸ Uo. 105—106; Honfoglaláskori keresztszíjas farhám a koroncói (uo. 10. kép), hálós farhám a Kolozsvár-Zápolya utcai (László Gy., A honf. magy. művészete Erdélyben i. m. 7. kép).



Honfoglaláskori lószerszámveretek. Bordány (Csongrád m.). 1 : 1.

voltak az f-jellegű veretek felszerelve.¹⁹ Ugyanakkor mindkét — a 4 és 2 mm-es — szíjat a nagy korongos veretek fogták össze. Ezek szegecsei a két szíj együttes vastagságának megfelelő szíjréteget értek át.²⁰

Alább adjuk a bordányi lószerszám rekonstrukciós rajzát²¹ (2. kép), amely veretek helyzetét jól szemlélteti. Mint látjuk díszes kantára, veretekkel kivert egyszerű sügyelője és egyszeresen átkötött farháma nagyjából megegyezik az eddig ismert lószerszámok legősibb változataival. Keresztszíjas farháma is olyan fajta, amit a magyarság az egyszerű farhámfajta mellett még keletről hozhatott

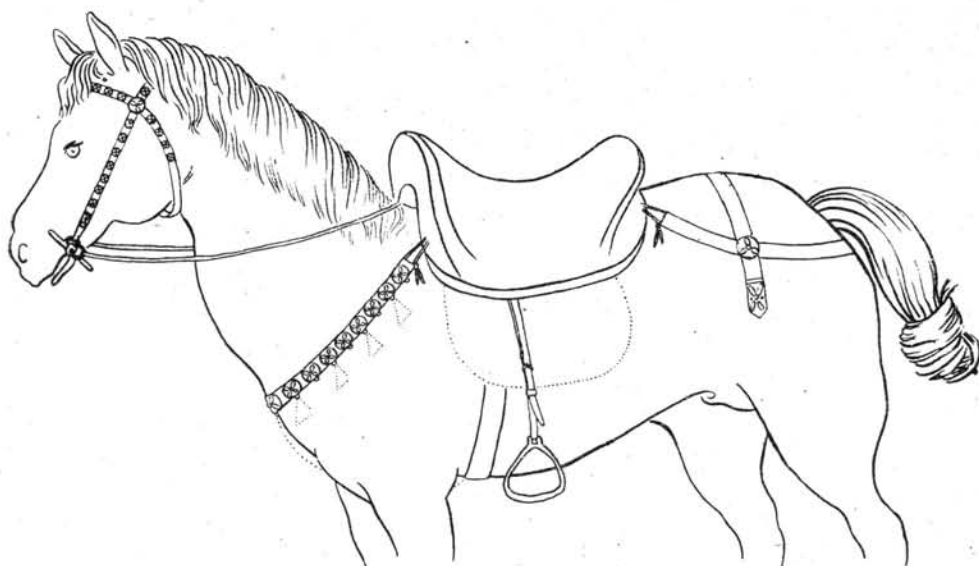


Fig. 2. kép

magával.²² Igaz, megint olyan területről ismertük meg, ahol az avar néptörédek jelentős része élhette át a honfoglalást. Márpedig László Gyula kutatásai szerint — különösen a több keresztszíjból alakított hálós-farhám — az avarok kedvelt divatja volt, s így annak legegyszerűbb változata az ő hatásukra is meghonosodhatott honfoglalóink körében.²³ A bordányi sír ebből a szempontból semmit sem bizonyít. Jelentősebb, hogy a feltűnően gazdag lószerszám ismét

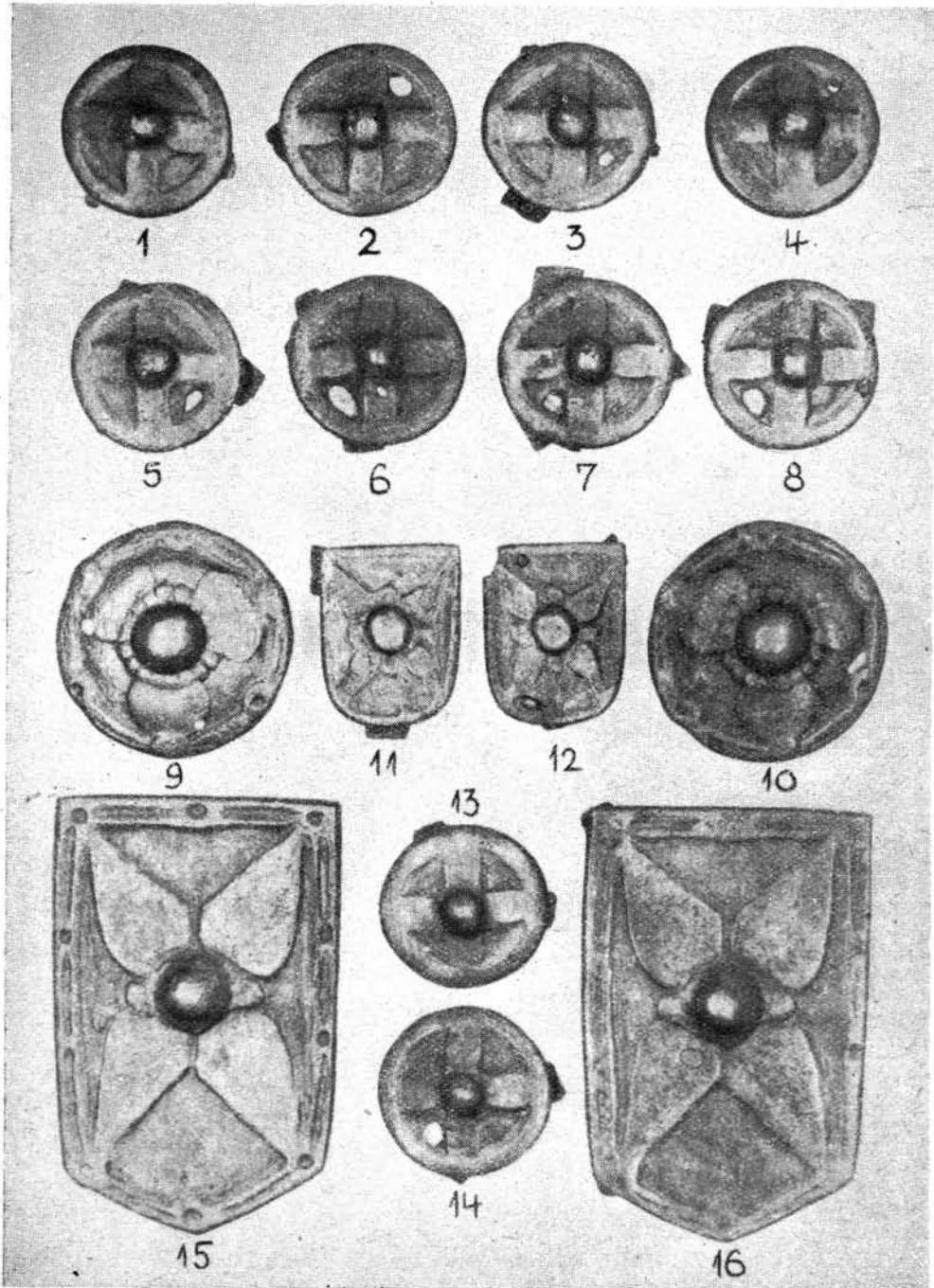
¹⁹ Tévedés volna azt hinni, hogy az átkötőszíj a farhám szíjánál csak keskenyebb lehet. Gondoljunk pl. a csókai avar lószerszám (László Gy., AH, XXVII. i. m. 46. kép.) a farhám szíjával egyező (ha nem nagyobb!) szélességű keresztszíjára.

²⁰ Az e-típusú korongos veretek hasonmásainak rögzítőszegecsei is ilyen feltűnően hosszúak: pl. a kunszentmárton—szentesi úti (Hampel J., Újabb tanulmányok a honfoglalási kor emlékeiről. [Bp. 1907] 122. és 19. t. 3.), törteli (Ua., Alterthümer i. m. III. 409. t. 2.) stb. Valószínűnek tartjuk, hogy ezeknél a lószerszámoknál is a farhám- és az átkötőszíj keresztezésénél volt a helyük, tehát a bordányi farhám típus általános volt a honfoglalóknál.

²¹ Elkészítésénél László Gy. rekonstrukciós rajzait vettük alapul. A rajzokért Boross Ilonának, a fényképtáblákért Molnár Lászlónak hálás köszönet!

²² László Gy., ETI Évkönyve 1942. 153.

²³ Uo. 152—153. és A honf. magy. műv. Erdélyben i. m. 54—56.



Honfoglaláskori lószerszámveretek. Bordány (Csongrád m.) . 1 : 1, 1.

női sírból került ki. Mind igazoltabb tehát, amit Zichy István²⁴ figyelmeztetésére Fëttich Nándor²⁵ és László Gyula²⁶ is hangoztatott, hogy a női lószerszám a honfoglaló magyaroknál is díszesebb, mint a férfiaké. A rangos lószerszám sírbatételében László Gyula a hozomány veletemetésének szokását látja.²⁷ Érdekes továbbá, ha egyelőre törvényszerűséget nem is vonhatunk le belőle, hogy a gazdag lószerszámmal elföldelt asszonyok közül többet²⁸ — mint Bordányban — magányosan temették. Náluk figyelhetjük meg azt az érdekes jelenséget, hogy némelyikük csak egyetlen karpereccel kerül sírjába.²⁹

A bordányi sír korát a lószerszámveretek megadják. Ez a »rozettás«-emlékcsoport kétségtelenül nem egyetlen törzs emlékéanyagának sajátja, változatai csaknem az egész Kárpátmedencéből ismeretesek. Szeged környékén Makón,³⁰ Pusztá-Bukován,³¹ Összeszéken³² stb. találtak hasonló darabokat. Fëttich Nándor e csoport kapcsolatait a »kazár«-fémművességen keresztül a minuszinski lovasnomád kultúráig mutatta ki. Kifejezetten keleti eredetű, többségükben még Levediában készült tárgyaknak tartja.³³ Csakhogy míg az egészen korai honfoglaláskori sírok hasonló vereteinek alapanyaga általában ezüst és háttere aranyozott,³⁴ addig a bordányiak bronzból³⁵ készültek. Annak sincs nyoma, mint a hasonló bronzveretekenél az szokásban volt, hogy a kidomborodó mintát ezüsttel futtatták volna be, tehát külső megjelenésükben a nemesfémből készült veretekhez tették volna hasonlónak.³⁶ A bordányi veretek így már az ősi fémművesség hanyatlásának jelét viselik magukon s aligha tévedek, ha bennük a régi formákat, díszítőízlést követő, de már az új hazában dolgozó ötvösmester munkáját látom. Használója már az új szállásterületen kaphatta hozományul egykori családjától a díszes lószerszámot (illetve akkor felszerszámozott paripát) és ha hozzászámítjuk, hogy mint asszony milyen magas kort élt meg, a leletek földbekerülésének ideje a X. sz. második felénél korábbra nem tehető.

²⁴ W. Radloff, *Aus Sibirien*. (Leipzig 1893) I. 290, 448. — adatára hívta fel a figyelmet.

²⁵ Fëttich N., *AH. XXI.* i. m. 101.

²⁶ László Gy., *AH. XXVII.* i. m. 28. Uitt idézve Almásy Gy., *Vándorutam Azsia szívében*. (Bp. 1903) 701.

²⁷ László Gy., *AH. XXVII.* i. m. 28.

²⁸ Mándok (Jósa A., *Arch. Ért.* 17 [1897] 361—363.), Koronóc-Bábota, Koronóc-Rác domb, Koronóc-Újtelep, Gyömöre (Szöke B., *Arch. Ért.* 81 [1954] 125—129.), Heves (Pataky V., *FA.* 1—2 [1939] 200—204.) stb.

²⁹ Mándok, Koronóc-Bábota, Gyömöre, Heves, Künszentmárton-Szentesi út (?) (Hampel J., *UT.* i. m. 122.) stb. — Hasonló jelenségekre (egyetlen fülbevalóval, karpereccel, kengyellel való temetésre) László Gy., (*AH. XXVII.* i. m. 23, 59.) hívta fel a figyelmet.

³⁰ J. Hampel, *Alterthümer* i. m. II. 548—549.

³¹ *Ua.*, *UT.* i. m. 22. t. 2.

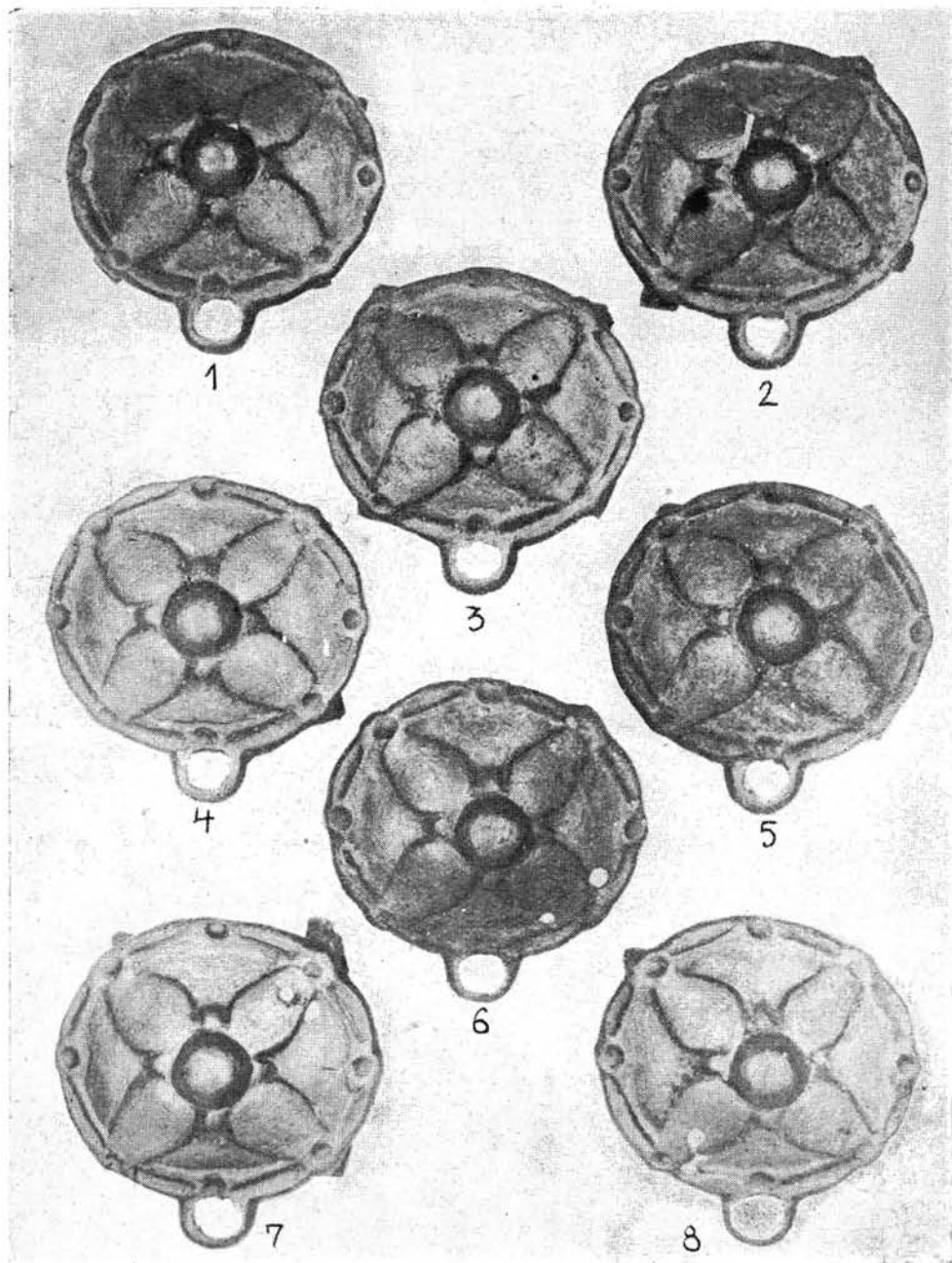
³² Móra F. Múzeum népvándorláskori naplója 53. 182. 1.

³³ Fëttich N., *Arch. Ért.* 45 (1931) 77; *Ua.*, *AH. XXI.* i. m. 99.

³⁴ Vö. érmekkel a X. sz. első felére datálható pilini (L. Huszár, *Das Münzmaterial in den Funden der Völkerwanderungszeit im mittleren Donaubecken*. *Acta Arch. Hung.* 5 [1954] 92.), csornai (uo. 71.), karosi (uo. 81.) stb. példányokkal.

³⁵ Hasonlók: Kis-Tengelicz (J. Hampel, *Alterthümer* i. m. II. 549.), Tolna—Szántó (uo. III. 408. t. 8.), Szentes—Nagyhegy (*UT.* 31. t. B.), Mezőmegyer (Dolg. 19 [1943] 172.).

³⁶ Pl. a jászfényszaru (Fëttich N., *Arch. Ért.* 45. [1931] 76.), hencidai (Fëttich N., *AH. XXI.* i. m. 97.), Csorna-súlyhegyi (Szöke B., i. m. 131.) stb.



Honfoglalás kori lőszerszámveretek. Bordány (Csongrád m.). 1 : 1,1.

Kétségtelen, hogy a vereteknek egyedül a kivitel szempontjából történő osztályozása félrevezető lehet s nem elegendő indok a pontosabb keltezésre. Ha bizonyos is, hogy őseink magukkal hozott művészete fejlődésében megakadt az új hazában s fokozatosan alábbhanyatlott,³⁷ nem jelenti azt, hogy különböző kivitelezésben készült azonos tárgyak egyidőben ne lehettek volna forgalomban, az előkelőbbek aranyozott ezüst, vagy éppen aranytárgyait a kevésbé rangosak ne utánozhatták volna olcsóbb fémekben, silányabb kiállításban. Határozottabb formában csak azért kockáztathattam meg feltevésemet, mert más meggondolások is erre az időmeghatározásra vezetnek.

Honfoglalóink halottaiknak kedvenc háta lovukat adták mellékletül.³⁸ Samanisztikus világképük szerint lovuk hátán tették meg az utat a másvilági mezőikig. Ennek megfelelően lovaglásra használt, egészséges és fiatal, általában 4—5—7 éves mének csontjait találjuk sírjaikban.³⁹ Nem így Bordányban! Bökönyi Sándor volt szíves a csontanyagot megvizsgálni, engedélyével az itt előkerült lóról röviden a következőket közölhetem: Öreg, kb. 15 éves, sánta kanca. Metacarpusai és metatarsusai alapján kb. 145 cm magas. Sántaságának oka a bal elülső csüd-izületben levő idült torzító-izületgyulladás (arthrititis chronica deformans), melynek következtében a metacarpus alsó felén és az egész csüdcsonton sok csontkinövés látható. — A bordányi asszony tehát az általános szokással ellentétben öreg, értéktelen, sánta kancát kapott útravalóul. Talán régebbi, kiöregedett, de egykoron legkedvesebb háta lova volt.⁴⁰ Bár lehetséges az is, hogy olyan idők köszöntöttek be, amidőn az ősi szabályokat formailag is elegendő volt teljesíteni. A történeti események szerint ez utóbbi eshetőség sem lehetetlen.

Ismeretes, hogy a Maros-vidéken hódít tért először a kereszténység, itt, Gyula szállásterületén működött az első magyar, bizánci eredetű püspökség.⁴¹ A bizánci I o a n n e s S k y l i t z e s művének hitelességéhez, amelyből e tényről értesülünk, kétség nem férhet.⁴² Márpedig Skylitzes a 950-es évek táján megkeresztelkedő Gyulával kapcsolatban arról tudósít, hogy Konstantinápolyból visszatérőben »magával vitt egy jámborságáról híres Hierotheros nevű szerzetest, akit Theophylaktos Turkiá (Magyarország) püspökévé szentelt s aki odaérkezvén, a b a r b á r t é v e l y g é s b ő l s o k a k a t k i v e z e t e t t a k e r e s z t é n y s é g h e z.«⁴³ A kereszténységnek korai jelentkezése tehát Gyula szállásain kétségtelen.⁴⁴ A térítő munka valószínűleg elsősorban a szláv őslakosság

³⁷ Hampel J., Arch. Ért. 24. (1904) 142—143.

³⁸ László Gy., A honfoglaló magyar nép élete. (Bp. 1944) 495.

³⁹ Hankó B., Debreceni Szemle 9. (1935) febr. 67—68.

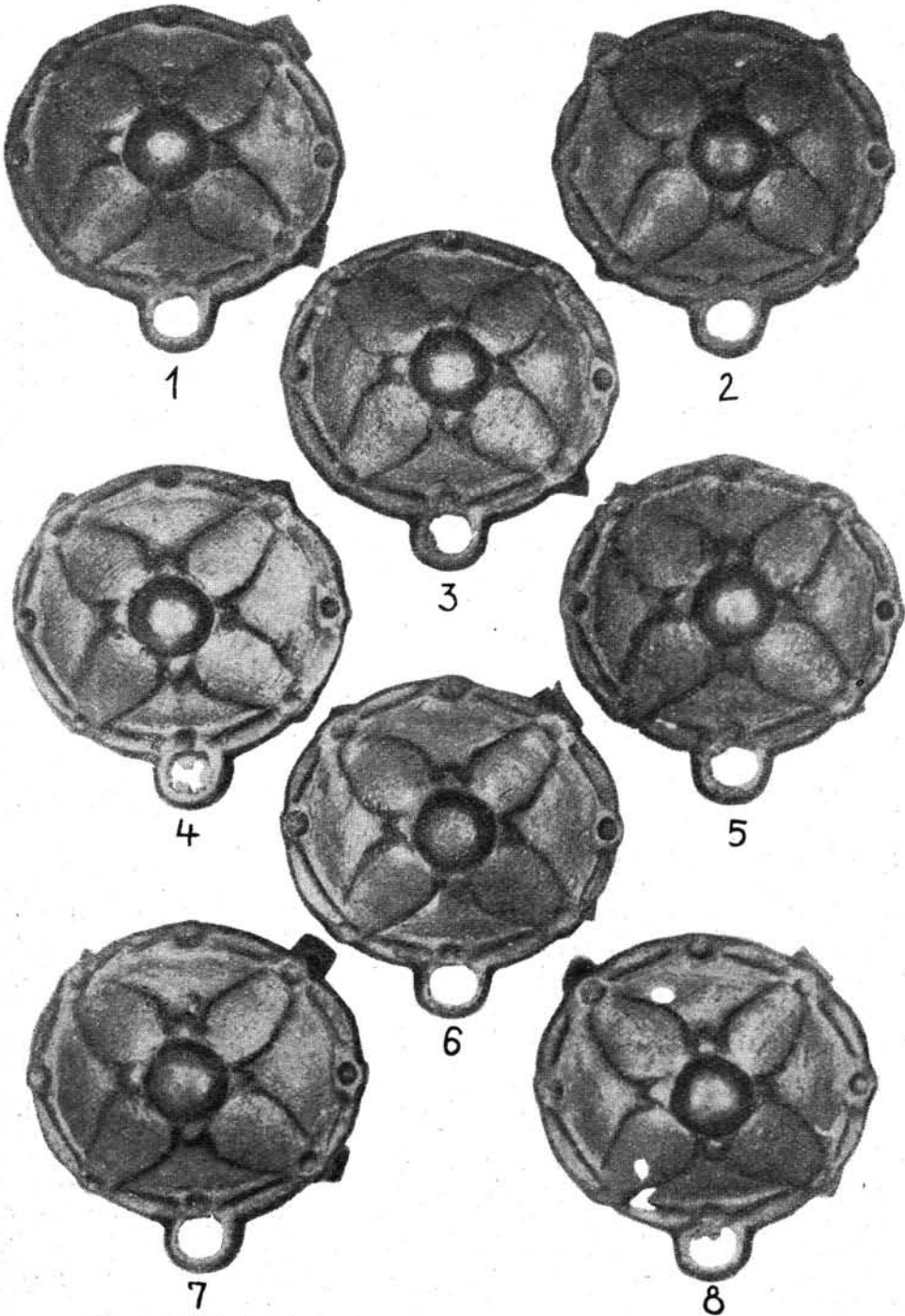
⁴⁰ A beteg, értéktelen ló veletlenítésének természetesen több oka is lehet. Itt csak két lehetőséget említünk, a többit a dolgozat végén vetjük fel.

⁴¹ Váczy P., Magyarország kereszténysége a honfoglalás korában. Szent István Emlékkönyv (alább SzIE) I. (Bp. 1938) 262—265; Moravcsik Gy., Görögnyelvű monostorok Szent István korában. SzIE I. 391—406; Ua., Bizánc és a magyarság. Bp. 1953) 53—56.

⁴² Moravcsik Gy., Görögnyelvű monostorok i. m. 395—396.

⁴³ Uo. 393.

⁴⁴ Noha a görög eredetiből készült *Повесть о Латынѣхъ* c. ószlávnyelvű iratban (Thallóczy L., Sz. 30. [1896] 199—206; a kérdéses rész szöveghű fordítását l. Fehér G., Arch. Ért. 77. [1950] 39.). Gyula-Stefán halála után a térítés elakadásának híret halljuk, a megindult folyamat számai mégis kétségtelenül tovább, egész Ajtonyig vezetnek (vö. Moravcsik Gy., Bizánc és a magyarság i. m. 56.).



Honfoglaláskori lőszerszámveretek. Bordány (Csongrád m.). 1:1.

körében hatott, de bizonyára előbb-utóbb formálta — ha egyelőre közvetve, csak hatásaiban — a velük érintkező magyarság keletről hozott samanisztikus világméretét is. Gyengített és tett egyre értelmetlenebbé számtalan, a pogány ősvallásban gyökerező szokást. A bordányi sír temetési szertartása talán már ennek az átmeneti kornak a terméke. Az ősi törvényeknek még eleget tesznek ugyan, de a halott mellé adandó háttasító helyett sánta, értéktelen gebe is megfelelt. A keresztény temetéseket látott pogány magyarok új tapasztalataikat érdekeiknek megfelelően használják fel. (Talán az őskori karperec is ugyanilyen okokból került a sírba. Talált, nem használatos tárggyal elégitették ki a halottat.)

Kérdés azonban, hogy a tiszáninneri részek (Bordány ide esett) a Gyulák szállásterületéhez tartoztak-e és eljutott-e ide a missziós püspökség térítő tevékenysége. Tekintve, hogy elsősorban a Szeged-környéki részek birtoklására gondolok, érdemes e kérdést a város története szempontjából vázlatosan megvizsgálni. Konstantinos Porphyrogenetos szól a turkok lakóhelyének kiterjedéséről. Szerinte »ahol Turkia egész szállásterülete van, azt mostanában az ott folyó folyók nevével nevezik el. A folyók ezek: első folyó a Temes, második folyó a Tutisz, harmadik folyó a Maros, negyedik folyó a Körös, és ismét egy másik folyó, a Tisza.«⁴⁵ Történeiszink egyértelmű véleménye, hogy ezzel csak Gyula törzsének szállásterületét jelölte meg.⁴⁶ Hihető is, hogy a Maros, Temes, Béga (?) partjain lakó törzsek a Sárrét áthatolhatatlan mocsarai, a Körösök vidéke északi természetes határa volt, de nem valószínű, hogy a Tiszát, annak legfontosabb szakaszait ne lépték volna át. Reizner János, Szeged városának monográfiusa a környék korai, honfoglalással egyidős megszállását⁴⁷ s a Demeter p'ebánia még Szt. István előtti görög papok által történő alapítását⁴⁸ feltételezi. A templom környékén végzett ásások ez utóbbit ugyan egyelőre nem igazolták,⁴⁹ de hogy a város egykori őse Gyula törzsének egyik féltett göca lehetett, azt én is biztosnak látom. Jelentőségét különösen két fontos víziút: a Tisza és Maros összetorkolása és az innen szétágazó szárazföldi utak eleve megadták. A kereskedelem évezredekkel ezelőtt kijelölt útja a sószállításra használt Maros. Az értékes cikk szárazföldi továbbításának szüksége települést kell hogy létrehozzon, mégpedig a Tisza jobbpartján, a Maros torkolattal szemközt. Erre mindenkoron a magaslaton fekvő Szeged és környéke lehetett egyedül alkalmas. Birtoklását már az ősidőkben fontosnak tartották, mint régi földvárakkal való megerősítése bizonyítja.⁵⁰

A magyar honfoglalók a hosszú századok gyakorlatával kiépült kereskedelmi utakat és azok gócpontjait nem szüntették meg, sőt ebbe az erőhálózatba még új utakat is szöve vették birtokukba. A kereskedelem főbb útvonalaait ismerjük⁵¹

⁴⁵ De administrando imperio 40. fej. (Moravcsik Gy., Bírorbanszületett Konstantin — A birodalom kormányzása. [Bp. 1950] 177.).

⁴⁶ Vö. Hóman B., Turul 30. (1912) 100; Váczy P., Gyula és Ajtony. Szentpétery Emlékkönyv. (Bp. 1938) 491; Moravcsik Gy., Bizánc és a magyarság i. m. 47. stb. — Gyula szállásainak helye tökéletesen tisztázott. Konstantinos tudósítása megegyezik a krónikákban megőrzött hagyománnyal. Szt. Gellért nagyobbik legendája (cap. 10.) szerint Ajtonynak ugyanitt voltak birtokai. Anonymus (cap. 11. és 44.) csak annyiban tér el, hogy a körösi részeket nem számítja Galád és Ajtony országához (l. Váczy P., uo. 497—498.). De ugyanide tehető Gyula szállásterülete a helynevek alapján is (Moór E., A honfoglaló magyarság megtelepülése és a székelyek eredete. [Szeged 1944] 17—18.).

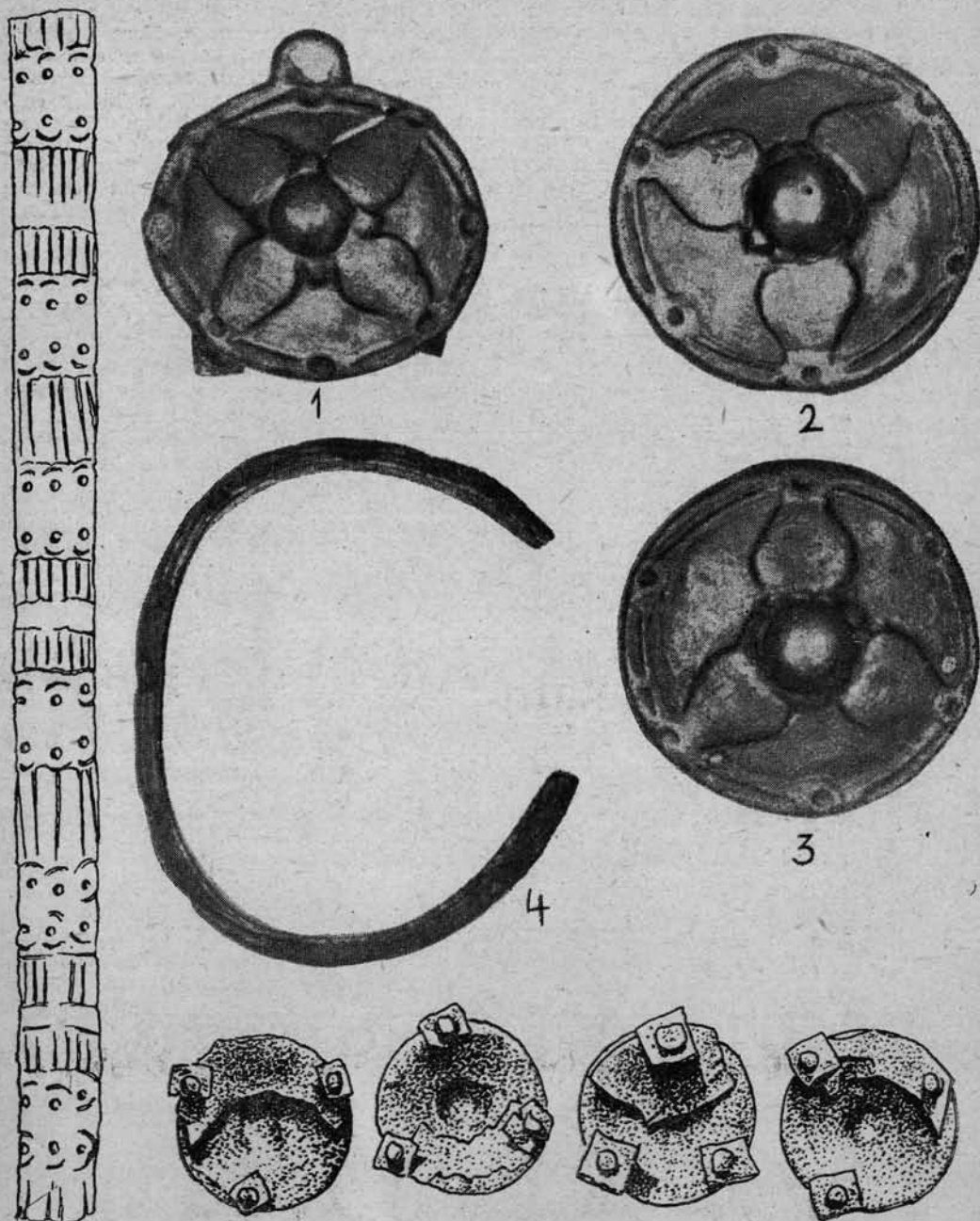
⁴⁷ Reizner J., Szeged története. (Szeged 1899) I. 17—32.

⁴⁸ Uo. I. 19., III. 3.

⁴⁹ Cs. Sebestyén K., Szeged középkori templomai. (Szeged 1938) 33—36.

⁵⁰ Ua., Dolg. 2. (1926) 146.

⁵¹ László Gy., Budapest a népvándorlás korában. Budapest az ókorban a munkában. (Bp. 1942) I/2. 43. kép; Ua., Hítel 1942. szept. 357—368; Ua., HMNÉ i. m. 124. o. utáni térkép.



1—3. Honfoglaláskori lószerszámveretek; 4. koravaskori karperec. Rajzban: a karperec kiterítve (baloldalt) és az átlukadt, alulról foltozott kantárveretek (lent).

és valóban ebben a hálózatban Szeged különös jelentőséggel bírt. Természetes, hogy Gyula a Marossal átelleni részeket magának biztosítja. Erről egész sor X. sz-i honfoglaló lelet (Bojárhalom, Bordány, Domaszék, Dorozsma, Horgos, Jánoszállás, Királyhalom, Összeszék, Óthalom, Pörös-puszta stb.) tanúskodik, melyek feltehetőleg Gyula népének hagyatékai. Később csak a X. sz. legvégén terjeszthette ki hatalmát a Megyeri-törzs, illetve a fejedelmi ház, majd a király egészen Szeged környékéig, a törzsszervezet bomlásának idején. A kalandozások korában háttérbe szorult, de újra erősödő fejedelmi ház a kereskedelmi utakra lassan ráteszi kezét és már csak ezért is el kell Ajtonynak buknia. Szent István 1003. évi erdélyi hadjáratában leveri Gyulát, a törzs Erdélybe hatolt részének fejét. Sóbányáit elfoglalja és maga számára kezdi kiaknázni. Csakhogy Ajtony hatalmat bitrolt vala a királynak a Maroson lejtő sója fölött, e folyó révein a Tiszáig vámosokat és öröket állítván föl, s mindent vám alá vete.⁵² A király, valószínűleg még ugyanebben az évben⁵³ Ajtony ellen fordul. Ajtony csak az utolsó percekben adhatta fel a tiszáninnyi részeket. Itt, a Maros-torkolatvidékén kelnek át Csanád csapatai s a vezetés ütközet már Tiszántúlon következik be. Ugy látom éppen a kérdéses területhez való kényszerű ragaszkodás volt oka, ami miatt Ajtonynak pusztulnia kellett. Szeged környékének birtoklása súlyos gazdasági és hatalmi kérdés volt.

Miután bizonyos, hogy Szeged környéke egykor szervesen kapcsolódott Gyula hatalmas országrészéhez,^{53a} egy-két szempontot szeretnék felvetni, amit a szegedmelléki, de más délföldi (tehát ugyanezen törzs szállásterületén fekvő) honfoglaláskori temető megítélésénél is figyelembe kell vennünk.

1. Említettük, hogy ezen a területen a kereszténységnek viszonylag korai jelentkezésével számolhatunk. A m. sz.-ban feltárt marosvári görög templom,⁵⁴ a nagyszentmiklósi kincs két görögfeliratos aranycsészeje — mint Gyula-Stefán megtérésének emlékei,⁵⁵ — a temetőkben mind gyakrabban feltűnő bizánci kereszték igazolják a történeti forrásokat. Talán az új eszmék terjedése van hatással az ősi temetési módra, amikor a X. sz. második felében a halott hátafelé helyett értéktelen állatot áldoznak fel, vagy ló nélkül temetnek. Bordányban öreg, sánta, — a jánoszállási temető egyik sírjába⁵⁶ két éven aluli, tehát lovaglásra még alkalmatlan kancát adtak útravalóul. A leggazdagabb női sírunkban, a bojárhalmiban pedig sem lócsontokra, sem lovasfelszerelési tárgyakra nem akadtak.⁵⁷ Kérdés, hogy ezek nem csak a női sírok jelenségei-e, akiknek egyrésze idegen lehetett és a keresztény öslakosság köréből került a honfoglaló családokba.⁵⁸ Természetesen törzsi sajátosság is lehet, ahol a hátafelé eset-

⁵² Szt. Gellért nagyobb legendájának X. fejezetéből, Szabó K. fordításában (Emlékiratok a magyar kereszténység első századáról [Bp. 1865] 62—63).

⁵³ Györffy Gy., MTA II OKözl. 2. (1952) 334. 39. j.

^{53a} Itt jegyzem meg, hogy a középkori marosi, illetve csanádi egyházmegye tőnoha nyugat felől végig a Tisza határolja, a Maros torkolatával szemközt — Szeged környékét mintegy bekerítve — a Duna—Tisza közére is átnyúlik területe. Gellért, egyházmegyéjének kialakításánál feltehetőleg a Gyulaiak, illetve Ajtony szállásterületének határait vette alapul.

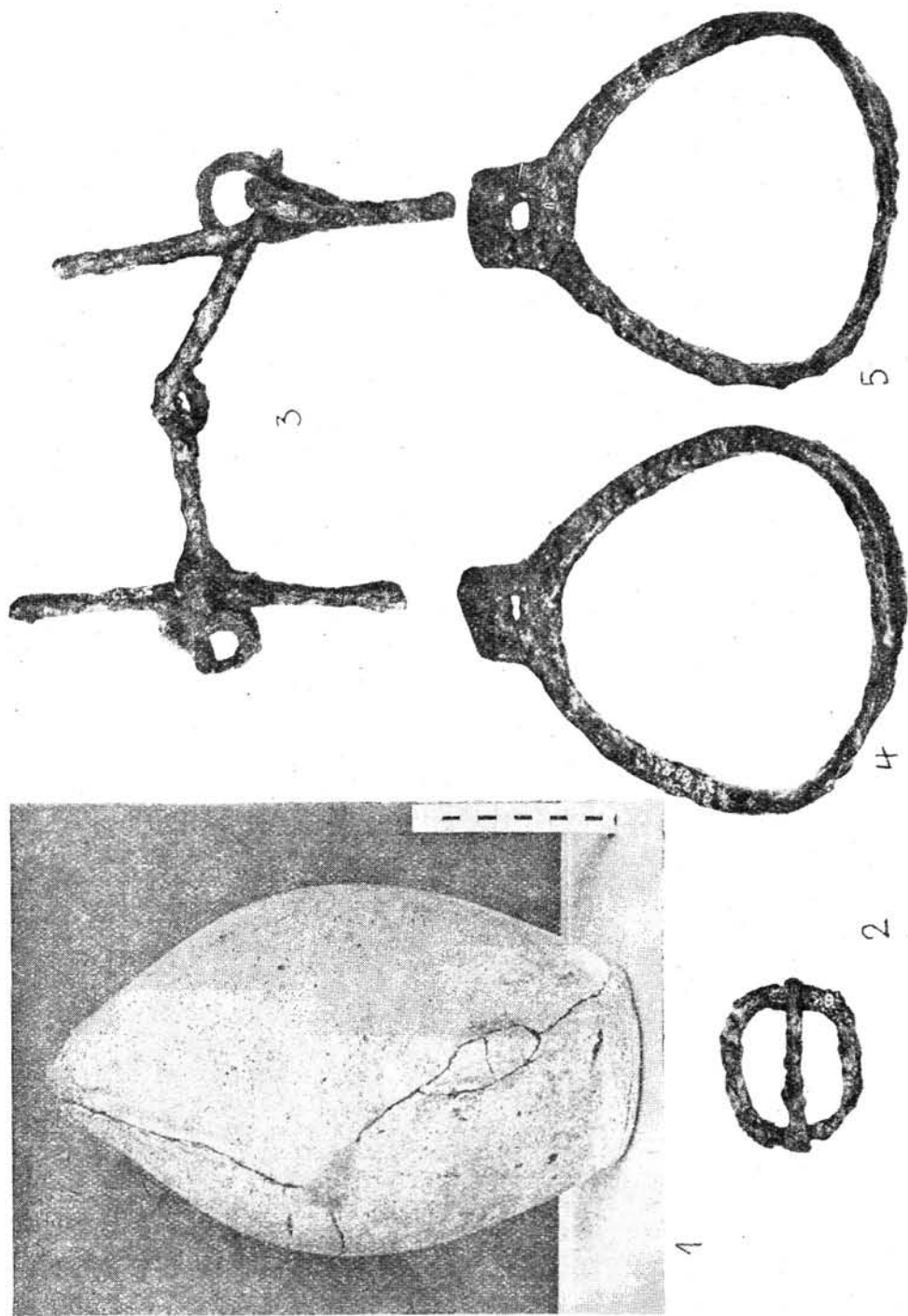
⁵⁴ Henszlmann I., Arch. Közl. 8. (1871), 1—34.

⁵⁵ Fehér G., Arch. Ért. 77. (1950) 34—49.

⁵⁶ Hankó B., i. m. 67.

⁵⁷ Reizner J., Arch. Ért. 11. (1891) 106.

⁵⁸ A kereszténység hatására azért is mertem itt következtetni, mivel mindhárom sír közelebb áll Szt. István korához, mint Árpádéhoz, Korai sírokból beteg lovat, vagy fiatal csikót nem ismerek, lónélküli temetésre pedig főleg az első-gényedett, alávetett családtagoknál és rabszolgáknál van példa.



1. Provinciális eredetű (IV. sz.-i) agyagpalack; 2. honfoglaláskori hevedercsat;
 3. oldalpálcás zabra; 4–5. kengyel. Bordány (Csongrád m.). 1. = kicsinyített;
 2–5. = kb. 1 : 2,5.

leg későbbi időpontban való feláldozása lehetett szokásban.⁵⁹ Elképzelhető azonban, hogy a többi törzseknél is a szegényebbek beteg, illetve lovaglásra nem használható lovakat áldoztak fel a temetéskor. A hazai szkítakori temetőkben,⁶⁰ altáji kurgánokban⁶¹ találunk sánta, értéktelen lovakat. Lehetséges, hogy a honfoglalás korában is — a tehetősektől eltekintve — általános volt e szokás. Csak további ásatások és az előkerülő csontanyag gondos vizsgálata döntheti el véglegesen a kérdést.

2. Gyula törzséről tudjuk, hogy szállásterületének fekvése, határszéli helyzete miatt a bizánci birodalomnak egyik legveszélyesebb ellensége volt. Elsősorban ők azok, akik a 943-as békekötésig portyázásaik során látogatják Bizáncot⁶² s eljutnak a fényes Konstantinápolyig. Hozzászámítva balkáni kalandozásaikat, sejthetjük, hogy mennyi áldozatot követeltek (akár halottakban, akár foglyokban) ezek a vállalkozások.

Valószínűnek tartjuk, hogy a szállásaikon levő X. sz.-i foghíjas vagy kislelékszámú magyar nagycsaládi temetők és szétszórt magányos sírok a kalandozások korának, illetve az azt követő időknek emlékei, — tükrözik e vállalkozások méreteit, gyakoriságát, Gyula népének a kalandozások korában betöltött szerepét. Szembetűnő a Kisalföldön megtelepült törzs temetőivel⁶³ való rokonságuk, mint ahogy a kalandozásokban is azonos mértékben vettek részt: ott Lélé a nyugat felé vezetett portyázások oroszánrésze.⁶⁴

Dienes István

⁵⁹ A hátasló feláldozásának végleges elmulasztása ugyanis csaknem elképzelhetetlen a nomádoknál. A halottnak feltétlenül szüksége van lovára a másvilágra vezető terhes úton. Ibn Fadlan az oguzokkal kapcsolatban említi: egy halott megjelent álmában a samánnak és elpanaszolta abból eredő nehézségeit, hogy nem kapta meg idejében hátaslovát. A hozzátartozók sietve utánaküldték. (Zeki Validi Togan, Ibn Fadlan's Reisebericht. [Leipzig 1939] 31. §.) A családtagok egyébként sem akarták megtakarítani ezt az áldozatot. Ennek okát legvilágosabban egy burját példából értjük meg, akik éppúgy félnek a halott hátaslovától, mint magától az elköltözöttől. Igyekszenek is mindenáron túladni rajta, elűzik, vagy eladják az oroszoknak. (U. Harva, Die religiösen Vorstellungen der altaischen Völker. FFC No: 125. [Helsinki 1938] 299.) — Nálunk a pogány temetkezési szokásokhoz való ragaszkodáson túl, a burjátokéhoz hasonló gondolkodás ösztönözhetette a hozzátartozókat, mikor keresztény időkben a halott hátaslovát az egyháznak adományozták (újabb adatát l. Györffy Gy., A székely társadalom. Tanulmányok a parasztság történetéhez Magyarországon a 14. században c. kötetben, szerk.: Székely Gy. [Bp. 1953] 105.). Tanácsos volt ettől az állattól amúgyis megszabadulni. Kérdés tehát, ha a sírban nem a hátasló csontjait találjuk meg, nem volt-e szokásban a kedvenc paripát valahogy utólag, egy későbbi áldozat során a halottnak mégis eljuttatni. Pl. az abakai tatárok csak a halálesetet követő 40. napon (U. Harva, i. m. 322.), a teleutok a 7. napon (uo. 324.) áldozták fel a halott lovát.

⁶⁰ S. Bökönyi, Les chevaux scythyques de Szentes-Vekerzug II. Acta Arch. Hung. 4 (1954) 109.

⁶¹ В. И. Цалкин írja (К изучению лошадей из курганов Алтая. МИА СССР № 24 [1952] 154.), hogy az altáji kurgánokból származó 28 megvizsgált ló mind sánta volt. (Calkin tanulmányára Bökönyi S. volt szíves figyelmemet felhívni.)

⁶² Deér J., A magyar törzsszövetség és patrimoniális királyság külpolitikája. (Kaposvár 1928) 26—30; Ua., Pogány magyarság—keresztény magyarság. (Bp. 1938) 65—66.

⁶³ Szőke B., i. m. 119—136.

⁶⁴ Talán az anyajogból származó szokásmaradványok mellett (László Gy., HMNE i. m. 220.), amelyre még a régóta (az ananyinói kortól bizonyíthatóan) patriarchális szervezetű honfoglaló magyarságnál is kétségtelenül következtethetünk (vö. H. II.

DAS PFERDEGESCHIRR DES FRAUENGRABES VON BORDÁNY
(KOM. CSONGRÁD) AUS DER LANDNAHMEZEIT

(Auszug)

1955 wurde das Material eines ungarischen Grabes der Landnahmezeit aus Bordány in Kom. Csongrád in unser Museum befördert. Im Grabe lag eine Frau von 55—60 Jahren mit den üblichen Pferdeknochen (Schädel- und Beinknochen) begraben. Vor unserer beglaubigenden Grabung wurde das Grab vollständig zerstört, von einem Teil der Beigaben fand sich keine Spur. In dem aufgewühlten Erdreich fanden wir nur einen Armring (T. VIII. 4), eine Flasche aus Ton (T. IX. 1.), dann die Bestandteile des Pferdegeschirrs: zwei Steigbügel (T. IX. 4—5), eine Trense mit Seitenstangen (T. IX. 3.), eine Gurtschnalle (T. IX. 2.) und mehrere aus Bronze gegossene an den Riemen des Geschirrs angebrachte Zierstücke (T. IV—VII. und T. VIII. 1—3.). Die letzteren zeugen mit ihrem Formenreichtum (sechserlei) und ihrer Zahl (55 Stücke) dafür, dass wir es hier mit einem Pferdegeschirr vom Range zu tun haben, so dass es sich uns zu lohnen schien, das Fundmaterial dieses alleinstehenden Grabes sofort zu publizieren. Obgleich Beobachtungen während der Ausgrabung nicht gemacht werden konnten, ist uns die Rekonstruktion des Pferdegeschirrs mit Hilfe der früher rekonstruierten Parallelen, besonders aber durch Einbeziehung der Längenunterschiede der Nietnägeln in die Rekonstruktion doch gelungen (Abb. 2.). Die reichgeschmückte Trense, der mit Beschlägen gezierte Brustriemen, der einmalig umbundene Umlaufriemen stimmt im grossen ganzen mit jenen bekannten Arten des Pferdegeschirrs (als solche sind zu nennen: das von Koroncó, Hencida, Gyömöre usw.) überein, die das Ungartum noch aus Osteuropa mitgebracht haben wird. Nur der Querriemen des Hinterzeuges zeugt vielleicht für eine Beeinflussung von seiten jener awarischen Volkssplitter, die die ungarische Landnahme überlebt haben dürften. Das Grab liefert uns einen neueren Beweis dafür, dass das Pferdegeschirr der Frauen in der Landnahmezeit — ähnlich wie auch bei anderen östlichen Reitervölkern — schmucker war als das der Männer, Schmucker wohl deswegen, weil sie das von ihnen benützte prächtigere Pferdegeschirr als Mitgift bekommen haben dürften, welches ihnen nach ihrem Tode auch in das Grab mitgegeben wurde. Es ist merkwürdig, dass ähnliche reiche Pferdegeschirr-Beigaben im allgemeinen in alleinstehenden Frauengräbern gefunden wurden; diese Frauen dürften wohl zu wohlhabenderen Sippen mit vollnomadischer Lebensweise gehört haben.

Дыренкова, Пережитки материнского рода у алтайских тюрков. СЭ. 1937. № 4. 18—45., — a matriarchátusra jellemző avunkulátusnak egy sereg maradványára mutat rá az altái törököknél; A. Бернштам, Социально-экономический строй орхоно-энсеевских тюрков VI—VIII веков. Акад. Наук СССР. 1946., — a matriolokális és patriolokális elemek együttes előfordulásáról [165. o.], a matriarchátusnak még erős maradványairól [pl. a кыркызы = kirkizek-nél, 164. o.] tájékoztat. Ez utóbbira Erdélyi István hívta fel a figyelmemet), itt a férfiak idegen földön való elpusztulása is oka lehet, hogy sok nőt feltűnően gazdag útravalóval, sőt a nagycsaládfőt megillető helyre, a temető közepére (pl. Szeged-Bojárhalmon) temettek. Elképzelhető ugyanis, hogy a családfő korai halálával az öregebb és erélyes gazdasszony (különösen, ha főleg serdülőférfiak voltak családjában) maga vette át a vezetést és a nagycsaládot még egyideig össze tudta tartani (l. pl. M. Hermanns, Die Nomaden von Tibet. [Wien 1949] 225.).

In mehreren von diesen Frauengräbern — so auch in Bordány — wurde nur ein einziger Armring gefunden. Der Armring von Bordány (T. VIII. 4.) ist übrigens ein Exemplar aus der frühen Eisenzeit, obgleich es nicht zweifelhaft sein kann, dass dieser Armring dieser Frau aus der Landnahmezeit mitgegeben wurde (er wurde auf dem linken Armknochen, der sich noch in der ursprünglichen Lagerung befand, gefunden). Hingegen wird man die Flasche (T. IX. 1.), die aus Parallelstücken zu schliessen aus der Sarmatenzeit von provinziellem Gebiet stammen dürfte, wahrscheinlich ausserhalb des Grabes gefunden haben; auf der Fundstätte trafen wir nämlich auch gleichaltrige Sarmatengräber aus dem IV. Jahrhundert an.

Das Zeitalter des Fundes ist durch die Beschläge des Pferdegeschirrs als gegeben zu betrachten. Diese aus Bronze gegossenen Exemplare tragen nämlich schon das Zeichen des Verfalls der alten Metallkunst an sich, wenn wir nämlich diese mit jenen vermutlich noch in Levedien verfertigten, mit Silber oder Gold-Silber überzogenen Bronzebeschlägen vergleichen, die aus auf die erste Hälfte des X. Jahrhunderts datierbaren Gräbern hervorkamen. Unsere Beschläge sind wahrscheinlich schon die Arbeit eines in der neuen Heimat arbeitenden Goldschmiedes und das mit diesen geschmückte Pferdegeschirr mag diese ein hohes Alter erlebte Frau schon hier als Mitgift bekommen haben.

Aus den Pferdeknochen zu schliessen wurde bei der Bestattung eine alte 15 jährige lahme Stute geopfert und nicht das Reitpferd der Frau. Es mag vielleicht eine Stammeseigentümlichkeit gewesen sein, das Reitpferd zu einer späteren Zeit, an dem Gedächtnisfest des Verstorbenen zu opfern. Es ist aber nicht ausgeschlossen, dass der Brauch, für einen Verstorbenen ein wertloses Pferd zu opfern, bei dem gesamten Ungartum verbreitet war, wie man auch in den altajischen Kurganen oft nur die Knochen von solchen lahmen Pferden fand.

Das Grab von Bordány kann als ein neueres Zeugnis dafür gelten, das Szeged und seine Umgebung von dem Ungartum der Landnahmezeit für ein wichtiges Gebiet, für welches man besondere Sorge trug, angesehen wurde. Das auf der anderen Seite der Maros gelegene Gebiet mag noch der Stamm des Gyula besetzt haben, um von dort das auf der Maros aus Siebenbürgen transportierte Salz auf dem Lande weiterbefördern und die von hier sich verzweigenden Handelsstrassen überwachen zu können. Und Ajtony, ein späterer Machthaber auf diesem Gebiet, musste unter anderem eben infolge seines Festhaltens an diesem Gebiet, dessen Besitz eine schwerwiegende Wirtschafts- und Machtfrage war, St. Stephan gegenüber unterliegen.

Es ist natürlich, dass es im Landesteil des Gyula viele lückenhafte und wenige Gräber enthaltende Friedhöfe von ungarischen Grossfamilien, desgleichen zerstreute alleinstehende Gräber gibt. In dieser Hinsicht ist sehr auffallend die Ähnlichkeit der Verhältnisse in den Friedhöfen jenes Stammes, der sich auf dem sog. Kleinen-Alföld angesiedelt hat. Dort sind nämlich die meisten nach dem Westen geführten Beutezüge von dem Stamme des Lél, hier die meisten Unternehmungen nach der Balkanhalbinsel und bis zum Friedensschluss von 943. nach Byzanz von dem Stamme des Gyula veranstaltet worden. Das Ausmass dieser Unternehmungen und die verlittenen Verluste auf diesen Beutezügen widerspiegeln diese Friedhöfe.

I. Dienes