

DÁK LELETEK JÁNOSZÁLLÁSON

I

A magyar régészeti irodalom már évtizedek óta számontartja Jánosszállás nevét. Kovács István 1914-ben ismertette azokat a sírokat, amelyek a jánosszállási vasúti megálló közelében, a 307. számú őrház szomszédságában kerültek napvilágra.¹ A vasúti pályával kapcsolatos földmunkák során találtak két sírt, amelyek hitelesítésére Kovács István az ásatást elvégezte. Munkája eredményeként további öt sírt talált, s így összesen hét sír anyaga alapján vonta le azt a következtetést, hogy az i. u. I—IV. század idejéből való, valószínűleg kis sírszámú szarmata-jazig temető sírjai kerültek elő.

Azóta az ebbe a korba sorozott lelőhelyek száma Szeged környékén is, különösen Móra Ferenc ásató tevékenysége következtében jelentősen megnőtt, s ma már bizonyos határok között pl. társadalomtörténeti szempontból is tudjuk értékelni szarmatakori emlékeinket. Emiatt is igen jelentősek azok a leletek, amelyek sajnos csak szórványos anyagként, 1934-ben kerültek be a szegedi múzeumba.

A jánosszállási vasúti megálló közvetlen közelében volt Gróf Árpád féle földön földforgató munka folyt. A partosabb rész földjét leásták és elvitték az alacsonyabban fekvő vizes területek feltöltésére. Rendszeres ásatásról nem lehetett szó, a szegedi múzeum megbízottja csak arra szorítkozhatott, hogy a munkát állandóan figyelje és az előkerült leleteket megmentse.

A területnek településre alkalmas voltát mutatja az, hogy az aránylag kis kiterjedésű, földmunkával bolygatott részen három korszak emlékei kerültek elő. A legkorábbi leletek koravaskori (Hallstattkori) urnás temetkezésekből valók (i. e. IX—VIII. század). A leletek következő csoportja úgy látszik részben telepről, részben temetőből származik, ezek a szarmatakor legelejéről (sőt azt megelőző időkből) és a végéről valók. Végül a harmadik csoport leletei, kb. 30 sír honfoglalás, illetve árpádkoriak. Ez alkalommal csupán a szarmatakori emlékekkel szeretnénk behatóbban foglalkozni.

Igen nagy kár, hogy az alább ismertetendő leletek előfordulási körülményeiről jóformán semmit sem tudunk. Csupán egyetlen edény (III. t. 12a—b) ismeretetésénél mondja a leltári könyv, hogy: »A jánosszállási megálló mellett elterülő Gróf Árpád féle földön folyó földforgatást figyelő Kotormány János egy előkerült lakógödörben talált egy csorba, őskori agyagedényt. Oldala bütykökkel és horgokkal van díszítve, egy füle van az oldal közepén.« Kétségtelennek látszik tehát, hogy a dák jellegű tálcaska (a szóbanforgó »őskori« füles tálcaska ugyanis az ország legjellegzetesebb dák edényei közé tartozik), lakógödörből,

¹ Kovács István: A jánosszállási jazyg temető (Cimetière jazigue de Jánosszállás). Dolgozatok, 1914, S. 109—117, 118—120.

vagy szemétdöbörből került elő. Tehát a lelőhelyen telepnek is kellett lennie, ezt valószínűsíti az edény csorba volta is.

Kétségtelen viszont az is, hogy a lelőhelyen több teljesen ép dák, vagy koraszarmata időkbe osztható edényt is találtak. Természetesen ép edények is kerülhettek elő lakó, vagy szemétdöbörből, de mégis valószínűbbnek látszik, hogy az ép edényeknek legnagyobb része sírból való. Ezt igazolják a néhány edényen lévő sírszám feljegyzések, de a jellegzetes sírmellékletként kezelhető, alább ismertető gyöngyleletek is. Az egész szóbanforgó korszak idején alig fordult elő egy-két alkalommal, hogy telep és temető egyaránt feltárható lett volna és éppen ezért különösen sajnálni kell, hogy a leletek előkerülésekor, vagy utána rendszeres hitelesítő ásatás nem történt.

Az alább következő anyagismertetésben azt a sorrendet követjük, hogy először a valószínűleg sírokból származó leleteket mutatjuk be. Azután a töredékes voltuk miatt feltehetően telepről származó tárgyakra kerül sor. Utoljára maradnak azok a leletek, amelyek eredetére nézve sem feljegyzések, sem maguknak a tárgyaknak állapota nem ad útbaigazítást. Valószínű, hogy ezek nagyobb része is a lelőhely temetőjéből valók. A megadott sírszámok a tárgyakon szerepelnek, de semmiféle feljegyzésünk nincs az összetartozás és előfordulás további adatairól.

1. *sír.* 1. Fülesbögére (III. t. 5). Pizkospiros színű, vállmagasságban öblösödik és ugyanitt mélyen bekarcolt vonal halad körbe. A kis kerek metszetű fül a perem alól indul ki. Magassága (M) : 7,5, szájátmérője (Sz) : 6, fenékátmérője (Fá) : 4,2 cm. A bögrécske annak idején együtt volt tartva az alábbi leletekkel: 2. Gyöngyök: 1 hengeres, bordázott nagyobb kék agyaggyöngy (II. t. 4), 21 korallgyöngy (II. t. 7, 5), 9 kisebb hengeres krétagyöngy (II. t. 5), 1 nagyobb, inkrustált, világoskék gömbölyű pasztagyöngy (II. t. 5), 1 kisebb sárga, ugyancsak inkrustált pasztagyöngy (II. t. 5), 44 többször tagolt, kisebb méretű barna, kék, zöld pasztagyöngy (II. t. 16, I. t. 23), 16 kisebb gömbformájú fehér kő és krétagyöngy (I. t. 23). A gyöngyök legnagyobb része elveszett, csak az itt közölt fényképek maradtak meg. A részletező leírás annak idején a még meglévő gyöngyök alapján készült.

5. *sír.* Barnásszürke színű, igen durva anyagú, alsó kétharmadában hengeres formájú edény (III. t. 8). Vállmagasságban ferdén rovátkolt szalag halad körbe, pereme kihajlik. M : 12, Szá : 9, Fá : 7,5 cm.

10. *sír.* 1. Pizkosbarna színű, durva anyagú, vállmagasságban öblösödő edényke (III. t. 4). Nyaka hengeres. M : 8,4, Szá : 6, F : 4 cm. 2. Barnáspiros, kettőscsonkakúpformájú orsógomb, két egyenlő magasságú félből (II. t. 11).

13. *sír.* 1. Hengeres bronzvödröcske töredékei. Az egyetlen megmaradt, 0,9 cm széles bronzlemezből készült erősítő pánt átmérője 5,3 cm. Vagy a fenék, vagy a felsőrészt fogta össze (I. t. 7), másik ilyen pántnak felerészét mutatja I. t. 5. képünk. Az I. t. 1. számú oldalrészén vízszintesen körbehaladó, préselt gömbszelepszerű kidudorodó dísz látszik. Ugyanez ismétlődik az I. t. 3. ábrán látható korongalakú fedő- vagy fenékrészen is. Egy sor a peremet követi, s a közepén levő hasonló kidudorodó dísz hasonló technikájú, de kisebb gyöngyos dísz keretű. Úgy látszik kettős füle volt (I. t. 8—9), talán az edényke oldalához voltak forrasztva. Ez edényke kisebb töredékeit is bemutatjuk az I. t. 10—13, 20. számú képeken. 2. Kúpos bronzcsengettyű, füllel (I. t. 15). 3. Kb. 0,8 cm átmérőjű bronzpálcából készült, zárt karika (I. t. 14). 4. Barnás színű, kettőscsonkakúp formájú orsógomb, két egyenlőtlen magasságú félből (II. t. 2). 5. Téglavörös színű, kettőscsonkakúp formájú orsógomb, két nagyjából egyenlő magasságú félből (II. t. 9). 6. Szürkéspiros, durva anyagú hengeres edény (II. t. 10), pereme enyhén kihajlik. M : 11,2, Szá : 8,4, F : 7,8 cm. 7. Nagy Cypraea kagyló, felcsavartvégű, bronzhuzalból készült akasztó karikával (II. t. 3).

17. *sír.* 1. Egyenes, egyélű vaskés két darabja. A töredékek nem illeszkednek össze. Hosszuk: 6, legnagyobb penge szélességük 1,9 és 4,5, illetve 1,7 cm. 2. S formájú vas-kapcsok maradványai. Egy volt összeilleszhető (1. kép, 2). Hossza 18,5 cm, szélessége 2,8 cm. További két darabnak részei lehetnek a meglévő össze nem állítható töredék-

kek. Az összeállítható példány egyik hosszoldala kb. 0.7 cm széles, tehát késszerű foka van, a másik hosszoldalon pedig éle. Minden darabon farostok nyomai látszanak.

Valószínűleg *telepről* származnak az alábbi leletek: 1. Csonkakúpos formájú füles tál (III. t. 12 a—b). Feketésszürke színű, durva anyagú, korong nélkül készült éppen úgy, mint az összes eddig bemutatott edények is. A szabálytalan négyszög metszetű fül közvetlenül a perem alól indul ki és az oldalhoz a fenék fölött csatlakozik. A tálcaska külső oldalán három, egymástól szabályos távolságra lévő sorban, négy egymás alatt függőlegesen elhelyezkedő bütykdísz halad a peremtől a fenék-

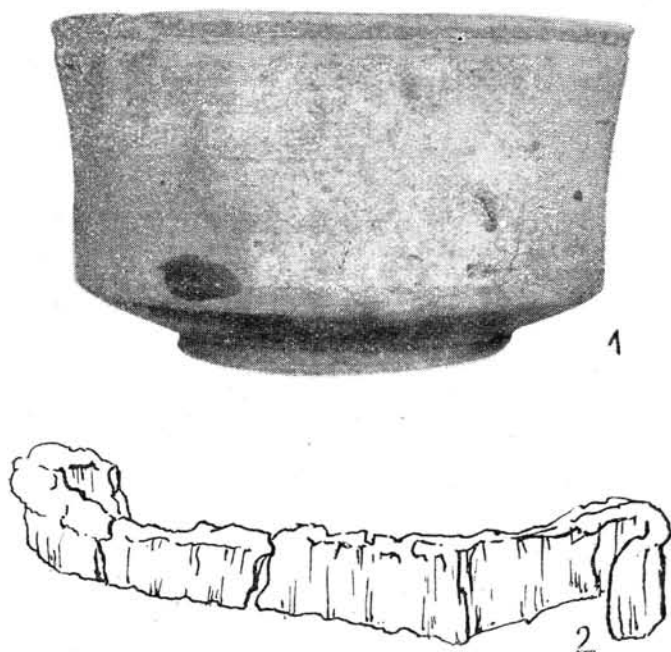


Fig. 1. kép
Jánosszállás: 1; 17. sír: 2.

kig. E sorok között négy függőlegesen alkalmazott, felső végén kampósan hajlított bordadísz van, kettő közülük egymással szemben párosan áll. A fenékből, illetve közvetlenül a fenék fölül indulnak ki. Egy ilyen borda fölött bütykdísz van. Valószínű, hogy a többi fölött is volt, de a tálcaska ezen részei (perem) hiányzanak, s ezért az eredetileg esetleg megvolt díszítés már nem figyelhető meg. M : 6.9, Szá : 13, F : 5.4 cm. 2. Durva anyagú, barnáspiros színű, lapos tégelyszerű edényke (III. t. 2). Kb. 1—1.4 cm között váltakozó szélességű pereme vízszintesen képezett. Peremének egyötöde hiányzik. Az edényke teste kissé a fenék felé szűkül. M : 2.5, Szá : 4, (peremmel együtt 6.6), F : 4.8 cm. 3. Durva anyagú, barnáspiros színű, nagyobb edény fenékrésze (Ltsz. 53. 248. 9). M : kb. 7, Szá : 14.7, F : 11.5 cm. 4. Jól iszapolt, sötétszürke, korongon készült nagyobb agyagveder alsó része (Ltsz. 53. 248. 12). A fenék és az oldal érintkezésénél, valamint a felső törésnél az edénytöredék le van csiszolva. Az eredeti nagyobb edény széttörése után ezt a megmaradt részt még tálként tovább használták. A fenék közepébe szabálytalan formájú (2.5×2.8 cm méretű) lyuk van vágva (III. t. 1). M : 5.9, Szá : 14.7, F : kb. 8 cm. 5. Durva, feketésbarna edény fenék és oldalrésze (Ltsz. 53. 248. 10). 6. Szürke, jól iszapolt, korongon készült nagyobb agyagvedrek fenékrészei, két db (Ltsz. 53. 248. 7). Fenékméretük: 7.8, illetve 9 cm. 7. Sötétszürke, jól iszapolt, korongon készült nagyobb agyagvedrek oldalrészei (Ltsz.

53, 248. 4. 11.) 8. Szürke, jól iszapolt, korongon készült, hengeres, de kissé ívelt oldalú tál harmadrésze. Az 1. kép 1. számú ábrán kiegészítve látható. A perem alatt kissé tagolt, hangsúlyozott talpa van. M : 9,8, Szá : kb. 17,8, F : kb. 9,8 cm.

Szörványos leletek, de sírból származásuk valószínű: 1. Barnáspiros, durva anyagú, hengeres edény egyharmada (III. t. 10). A hivatkozott képen kiegészítve látható. Pereme kissé kihajlik. M : 11,8, Szá : kb. 10,5, F : 8 cm. 2. Pirosasbarna, igen durva anyagú, vállmagasságig hengeres formájú edény (III. t. 11). A vállmagasságban hirtelen szűkül és végül enyhén kihajló perembe megy át. M : 17,2, Szá : 9,8, F : 10,5 cm. 3. Szürkés és pirososbarna színű, durva anyagú, alsó harmadában kissé öblösödő edény. Tölcséresen kihajló pereme rovátkolt (III. t. 13). M : 16,5, Szá : 10 × 10,8, F : 8,2 cm. 4. Szürkésfekete, tölcsérformájú, durva anyagú edény (III. t. 9). Pereme erősen kihajlik. Felső harmadában ujjbnyomással tagolt szalagdísz halad körbe. M : 12, Szá : kb. 11, F : 6 cm. 5. Gyöngyök: 1 nagyobb, gömbölyű krétagyöngy (I. t. 21), 3 sárga kerek paszta, 3 kerek vörös pasztagyöngy, 4 kerek, zöld üveggyöngy, 1 kuboctaédérformájú karneolgyöngy (I. t. 22). 6. Aláhajlítottlábú bronzfibula, két darabban (I. t. 17, 18). 7. Foknélküli bronztű (I. t. 16). 8. Belül üres, vége felé keskenyedő bronzcső (I. t. 19).

Ebbe a körbe tartozó, de eddig közöletlen leleteket ismertetünk még az alábbiakban:

Sövényháza. Wagner Nándor szegedi lakostól vásárolta a szegedi múzeum az alábbi két edényt, az előfordulás körülményei ismeretlenek: 1. Feketésbarna színű, durva anyagú, középrészen kihasodó testű edény (III. t. 7). Pereme hiányzik. A kihasodáson ujjhégybenomással tagolt szalagdísz halad körbe. M : 10,2, Szá : 7,2, F : kb. 6 cm. 2. Feketés és pirosasbarna színű, durva anyagú, felső harmadban kissé öblösödő és kihajló peremű edény (III. t. 6). A kihasodáson 4 szimmetrikusan elhelyezett bütykdísz van. M : 8,7, Szá : 9, F : 6,6 cm.

Deszk F temető. A temető területén, 1932-ben végzett ásások alkalmával találták a III. t. 3. számú ábrán bemutatott tálat (Ltsz. 55. 148. 1). Igen durva, pelyvás anyagú, feketésbarna színű, csonkakúpos formájú. Az egész oldalt átfogó, függőlegesen elhelyezett fül, vagy talán fülszerű fogantyú helye az edény falában jól látszik. M : 6, Szá : 14,5, F : 6,5 cm.

Algyő—Serkedi major. Algyótól másfél órai kocsútra volt az egykori Pallavicini uradalom Serkedi majorja. Innen többször került régészeti anyag a szegedi múzeumba. Homokbányászás közben került elő a 13/1924. sz. alatt leltározott edény is. Az edény maga sajnos elveszett, de a rajza és jó leírása a leltári könyvben megmaradt (II. t. 8). Eszerint: »Hengeralakú, de nagyon formátlan és ügyetlen, rosszul égetett bögre, kettétörve és lecsorbulva. Fenék, szájbőség, magasság 10 cm. 7 cm magasságban ujjenyomásos szalag futja körül.«

A bemutatott leletek történeti értékelését a németnyelvű összefoglaló részben találja az érdeklődő.

DAKISCHE FUNDE IN JÁNOSZÁLLÁS

I

In unmittelbarer Nähe der Eisenbahnhaltestelle von Jánosszállás wurde auf dem ehemaligen Grundeigentum von Árpád Gróf der Boden geobnet. Das Erdreich wurde von den höher gelegenen Stellen durch Abgraben abgetragen und damit die niedriger liegenden nasseren Teile des Geländes aufgeschüttet. Von einer systematisch ausgeführten archäologischen Grabung konnte also keine Rede sein, der Beauftragte des Museums konnte sich nur auf die ständige Überwachung der Bodenarbeit beschränken, um die eventuell zum Vorschein kommenden archäologischen Fundstücke zu retten. Die spärlichen Aufzeichnungen bezüglich des Vorkommens der Fundstücke und auch der Zustand dieser weisen darauf hin, dass sich an dieser Stelle sowohl eine Siedlung als auch ein Friedhof befand.

Dák jellegű leletek alföldi elterjedési területe



Fig. 2. kép

Grab Nr. 1: 1. Henkeltöpfchen (T. III, 5). 2. Perlen (T. II, 1, 4, 5, 6, 7; T. I, 23). *Grab Nr. 5:* Gefäss (T. III, 8), *Grab Nr. 10:* 1. Gefäss (T. III, 4). 2. Spinnwirtel (T. II, 11). *Grab Nr. 13:* 1. Zylindrisches Eimerchen aus Bronze (T. I, 1—133, 20). 2. Konische Klingel aus Bronze (T. I, 15). 3. Geschlossenes Ringelchen aus Bronze (T. I, 14). 4. Spinnwirtel (T. II, 2). 5. Spinnwirtel (T. II, 9). 6. Tönernes Gefäss (T. II, 10). 7. Grosse Cyprea-Muschel (T. II, 3). *Grab Nr. 17:* 1. Zwei Bruchstücke von eisernen Messer. 2. S-förmige Sarghafte aus Eisen (Fig. 1, 2).

Die von der Siedlung stammenden Fundstücke sind die folgenden: 1. Stumpfkegelförmige, henkelige Schüssel mit Knöcheln und Stäbchen geziert (T. II, 12 a—b). 2. Tiegelartiges kleines Gefäss (T. III, 2). 3. Bodenteil eines grösseren Gefässes. 4. Bodenteil eines grösseren auf Töpferscheibe hergestellten tönernen Eimers, die Bruchflächen sind abgeschiffen, der Boden durchlöchert (T. III, 1). 5. Bodenteil eines grobfertigen Gefässes. 6. Bodenstücke von einem auf Töpferscheibe hergestellten grauen tönernen Eimer. 7. Seitenstücke von einem auf Töpferscheibe verfertigten tönernen Eimer. 8. Graue, gut geschlammte, auf Töpferscheibe hergestellte, zylinderförmige Schüssel (Fig. 1, 1).

Vermutlich aus Gräbern stammen die nächstfolgenden Fundstücke: 1. Drittel eines tönernen Gefässes, auf der Abbildung ergänzt (T. III, 10). 2. Tönernes Gefäss (T. III, 13). 3. Tönernes Gefäss (T. III, 9). 5. Perlen (T. I, 21—22). 6. Bronzefibel mit umgeschlagenem Fuss (T. I, 17—18). 7. Bronzenadel ohne Ohr (T. I, 16). 8. Hohles, gegen die Enden sich verjüngendes Bronzerohr (T. I, 19).

Von den unten angeführten Fundstätten sind uns einige hierhergehörende, bisher noch nicht publizierte Streufunde bekannt: *Sövényháza*. 1. Tönernes Gefäss (T. III, 7). 2. Tönernes Gefäss (T. III, 6). *Deszk Friedhof F.* Tönernes Gefäss, stumpfkegelförmige Schüssel (T. III, 3). *Algyő—Meierhof Serkedi*. Tönernes Gefäss, verloren gegangen. Nur die Skizze von diesem ist im Inventar-Journal vorhanden (T. II, 8).

II

Das im vorhergehenden vorgelegte keramische Material mit seinen sehr eigenartigen und geringzahligen Typen hebt sich aus dem archäologischen Material des Theiss—Maros Winkels entschieden hervor. Ein charakteristischer Zug dieser Keramik ist ihr sehr grobes Material, und dass ihre Erzeugnisse immer freihändig ohne Töpferscheibe verfertigt wurden. Zu ihren Haupttypen gehört vor allem eine Schüssel von stumpfkegeliger Form, Exemplare mit (Jánosszállás, T. III, 12 a—b) und ohne Ornamentik gleichmässig (Deszk, Friedhof F, T. III, 3). Die andere führende Form ist ein bauchiges Gefäss mit überhängendem Rand, häufig ornamentlos (T. II, 10; III, 10, 11, 13), öfter umgürtet jedoch die Bauchung ein durch Fingereindrücke gegliedertes Band (T. III, 8—9). In diese Typenreihe gehört auch ein Gefäss, dessen Bauchung meist durch 4 symmetrisch angebrachte Knöchel geziert ist (T. III, 6).

Schon auf Grund der angeführten Eigenartigkeiten sind wir im Stande jene Fundorte anzugeben, wo diese Keramik auf dem Alföld zum Vorschein kam. Die Fundorte sind die folgenden (Fig. 2): Kom—Békés², Békéscsaba—Fényes, (Buda-

² 1. Kom. Békés (Párducz Mihály: A szarmatakor emlékei Magyarországon (Die Denkmäler der Sarmatenzeit in Ungarn), I. Arch. Hung. XXV. Budapest 1941; II. XXVIII. 1945; III. XXX. 1950. (im folgenden werden wir dieses Werk unter SZ I, SZ II und SZ III anführen). T. VIII. 20. — 2. Békéscsaba—Fényes (SZ I, T. VIII, 1—19, 21). — 3. Budapest—Tabán (SZ I, T. IX, 2—3, 5, 7). — 4. Csanytelek—Dilitor (SZ I, T. XX, 10). — 5. Debrecen—Szabolcs utca (SZ I, T. XX, 8). — 6. Deszk Friedhof F (s. in dieser Mitt.). — 7. Fülöpkei—Jakabszállás (SZ I, T. II, 1, 9, 10). — 8. Hódmezővásárhely—Fecskés (SZ I, T. X, 21). — 9. Hódmezővásárhely—Gorzsa (SZ II, T. XXV, 4). — 10. Hódmezővásárhely—Szólóhalom (SZ I, T. IX, 10—13; T. X, 10,

pest—Tabán.) Csanytelek—Dilitor, Debrecen—Szabolcs utca, Fülöpkei Jakabszállás, Hódmezővásárhely—Fecskés, Hódmezővásárhely—Gorzsa, Hódmezővásárhely—Szőlőhalom, Jászberény—Fehértóer Sandgrube, Umgebung von Kecskemét, Kecskemét—Orgovány, Mezőkovácsháza, Miskolc—Fecskésszög, Nagykörű, Ócsöd—Füzfászug, Szabadka (Subotica)—Ziegelei Mácskovics, Szeged—Csólyospuszta, Szeged—Felsőpusztaszer, Szeged—Kenyérvárohalom, Újszentiván, Végegyháza—Erzsébeti út, Temesremete.

Leider kann das gesamte von den angeführten Fundorten stammende Material nur als Streufund gehandhabt werden, die Umstände des Vorkommens sind uns (vielleicht mit Ausnahme von Temesremete) in keinem Fall bekannt, und eben deswegen lassen sich die weiteren Alföld Typen dieser eigenartigen Kultur näher nicht bestimmen. Die einzige neue Form ist ein hochhenkeliges, grobgearbeitetes Töpfchen von Ócsöd—Füzfászug.³ Besonders schade, dass die Typen der unzweifelhaft vorhandenen, feineren, d. h. auf der Töpferscheibe gefertigten Keramik dieser Denkmälergruppe auf dem Alföld bisher nicht abgedruckt werden konnten.

Auch auf Grund der bisher vollzogenen Forschungen ist es nicht zweifelhaft, dass diese eigenartige Denkmälergruppe, wie hierauf von uns im vorhergehenden schon öfter hingewiesen wurde, an die zur thrakischen Völkerfamilie gehörenden Daken zu binden sei.⁴ Hierfür sprechen auch einige historische Überlegungen.⁵ Es wäre hier überflüssig, auf jene Zusammenhänge aufmerksam zu machen, die die in Rede stehenden Funde mit den als klassisch zu geltenden Denkmälern aus Rumänien und Siebenbürgen verbinden. Wir hatten schon Gelegenheit, uns mit dieser Frage eingehender zu befassen⁶. Aus diesen Zusammenhängen ergab sich auch, dass es in dieser Denkmälergruppe eigenartige Metallsachen (vor allem Schmucksachen) gibt, die auf den Fundstätten in Rumänien mit dem keramischen Material zusammen vorkamen, somit ihre Zusammengehörigkeit nicht bezweifelt werden kann. Diese Tatsache wollen wir deswegen besonders betonen, weil uns derzeit von dem Alföld im ganzen nur zwei solche Fundorte bekannt sind (Fülöpkei Jakabszállás und Temesremete), woher wir ein solches Metallmaterial kennen; aber auf diesen Fundstätten gab es keine Keramik. Das Schüsselchen von Jakabszállás kann in die-

16—8, 22—23). — 11. Jánosszállás (s. in dieser Mitt.). — 12. Jászberény—Sandgrube von Fehértó (SZ I, T. XX, 11). — 13. Umgebung von Kecskemét (SZ I, T. X, 15). — 14. Kecskemét—Orgovány (Folia Arch. I—II, S. 104, T. IV, 11). — 15. Mezőkovácsháza (SZ I, T. X, 12). — 16. Miskolc—Fecskésszög (SZ I, T. X, 13). — 17. Nagykörű (SZ I, T. XXX, 10). — 18. Nagykörű (SZ I, T. XXX, 12). — 19. Ócsöd—Füzfászug (SZ I, T. VIII, 20). — 20. Sövényháza (s. in dieser Mitt.). — 21. Szabadka—Ziegelei Mácskovics (SZ III, T. CXVIII, 5). — 22. Szeged—Csólyospuszta (SZ I, T. X, 14). — 23. Szeged—Felsőpusztaszer (SZ I, T. XI, 1; T. XIV, 8, 13; T. XVI, 41; T. XXI, 33). — 24. Szeged—Kenyérvárohalom (SZ I, T. XX, 9 und Nationalmuseum Nr. 16/1948). — 25. Újszentiván (SZ I, T. X, 11). — 26. Végegyháza Erzsébeti út (SZ I, T. X, 20). — 27. Temesremete (SZ I, S. 9, T. I, 1—12). — 28. Algyő—Meierhof Serkedi (s. in dieser Mitt.).

³ SZ I, T. VIII, 20.

⁴ SZ I, S. 24—25, 27—30.

⁵ Tompa Ferenc, Alföldi András, Nagy Lajos: Budapest története (Gesch. v. Budapest.) I, 1, Budapest 1942) des weiteren unter »Budapest tört.« angeführt S. 138—141.

⁶ SZ I, S. 24—25, 27—30.

ser Hinsicht nicht in Frage kommen. Nur die Beobachtungen in Rumänien haben uns die Erkenntnis ermöglicht, dass dieses zweiartige Fundmaterial auf dem Alföld zu einer und derselben Kultur gehörte.

Auf Grund des von uns voreben bekannt gemachten Materials wollen wir uns hier nur mit zwei Fragen befassen: 1. mit der chronologischen Stellung der Alföld-er Denkmälergruppe: 2. mit der Frage der Beziehungen zwischen Dakern und Sarmaten auf dem Alföld.

1. In der Frage der Chronologie ist von dem Metallmaterial auszugehen. Die mit einem weidenblattförmigen Bügel versehene grosse silberne Fibel⁷ des Fundes von Jakabszállás und der dort gefundene in einem Schlangenkopf endende Armring⁸ ist auch in dem Schatz von Temesremete vorhanden.⁹ Die Zeit des Bergens des Schatzes von Temesremete in die Erde wurde von Izsó Bleyer, der den Fund als erster bekannt machte, auf den Anfang unserer Zeitrechnung verlegt.¹⁰ Diese Zeitbestimmung geschah auf Grund des Münzmaterials in dem Fund. Nach N. Fettich könne der Datierungswert des Münzmaterials nur in Hinblick auf den Termin post quem in Betracht gezogen werden und eben deswegen stamme der Schatz von Temesremete mitsamt den übrigen dakischen Schatzfunden seiner Auffassung nach schon aus der Kaiserzeit, und zwar sucht er den Grund für die Bergung des Schatzes in den dakischen Kriegen Trajans.¹¹ Hiernach wäre der Zeitpunkt der Bergung in die ersten Jahrzehnte des II. Jahrhunderts u. Z. zu verlegen. Obzwar die Beweisführung Fettichs sehr ansprechend ist, (es handelt sich um ererbte Familienschätze), vermögen wir sie als auf die gesamten dakischen Schätze gleichmässig zutreffend doch nicht anzuerkennen. Diese Datierung hätte nämlich die vollständige Ausrottung oder die Abwanderung jener Dakern, die ehemals in Siebenbürgen und auf seinen Randgebieten lebten, zur Voraussetzung, was auch von Fettich selbst nicht in Erwägung gezogen wurde. Auf diese Frage möchten wir bei einer anderen Gelegenheit noch zurückkommen; hier wollen wir nur betonen, dass wir betreffs des Termins der Bergung des Schatzes die Zeugenschaft der Münzen akzeptieren und auch wir die Auffassung I. Bleyers in dieser Frage (Anfang unserer Zeitrechnung) für annehmbar halten. In historischer Hinsicht möchten wir hieraus folgern, dass die Bergung des Schatzes von Temesremete noch vor dem Eindringen der Sarmaten—Jazygen (18—20 n. u. Z.) oder geradezu auf die Kunde von diesem vollzogen worden sei.

Wir halten auch das für unzweifelhaft, dass der Fund von Jakabszállás wegen der erwähnten Übereinstimmungen zeitlich zum Teil parallel sein dürfte mit dem von Temesremete, d. h., dass die Siedlung von Jakabszállás oder eher der Friedhof vor der Ankunft der Sarmaten—Jazygen schon vorhanden gewesen sei. Ein Teil des Fundes von Jakabszállás lässt aber auch die Folgerung als sehr wahrscheinlich gelten, dass das Leben in dem Friedhof, bzw. auf der dazu gehörenden Siedlung vielleicht sogar bis zur Mitte des II. Jahrhunderts n. u. Z. weiterdauerte.¹²

⁷ SZ I, T. II, 10 a—b.

⁸ SZ I, T. II, 1 a—b.

⁹ SZ I, T. I, 2 a—b, 6 a—b, 10.

¹⁰ Arch. Ért. 1906, S. 363.

¹¹ Nándor Fettich: Archäologische Beiträge zur Geschichte der sarmatischen Beziehungen. Acta Arch. Hung. III (1953), S. 164—167, 176.

¹² SZ I, die Fibeln der Abb. auf T II, 11—12 sprechen hierfür.

SZARMATAKOR I PERIODUSÁNAK
LELŐHELYEI

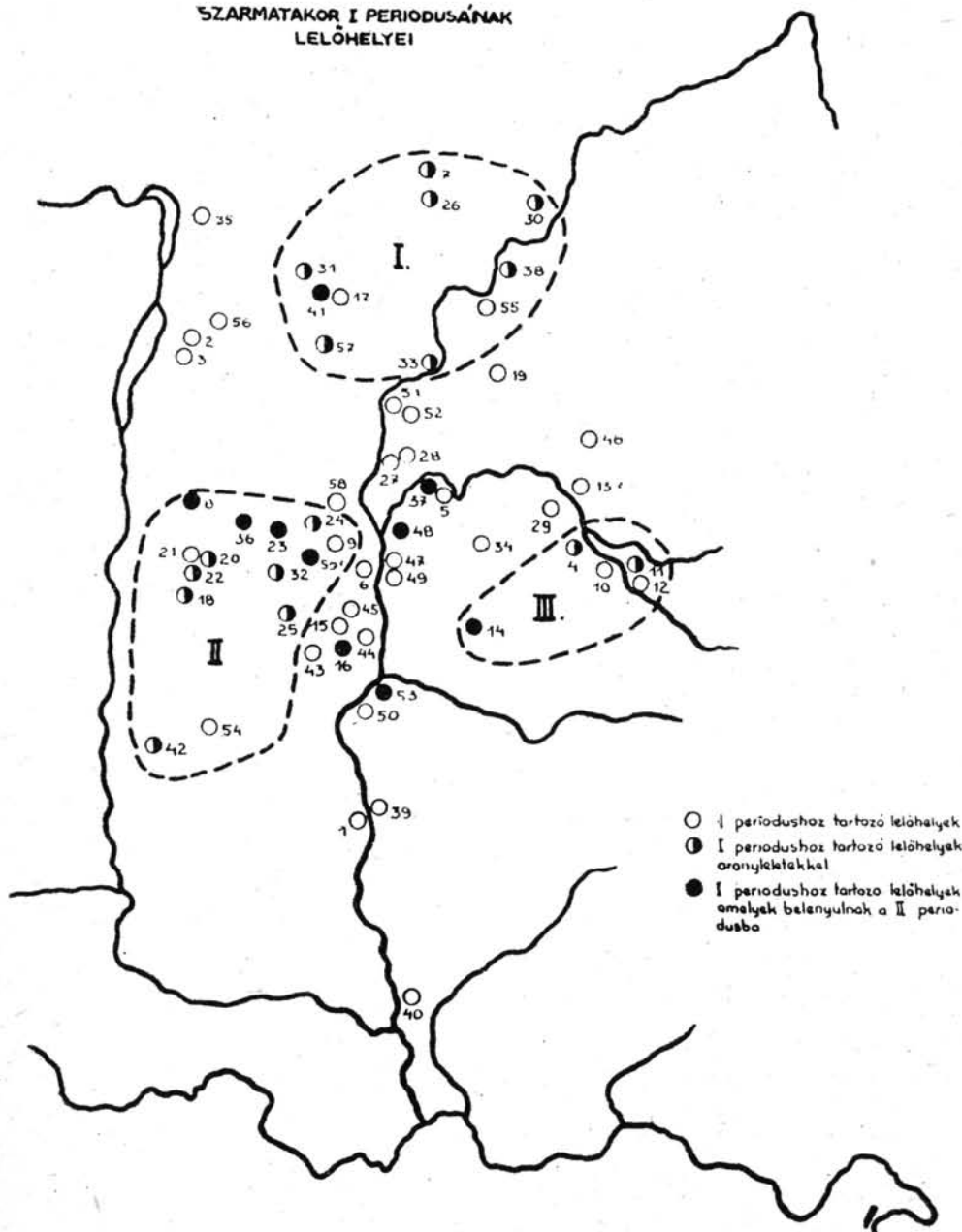


Fig. 3. kép

Unter den Fundstätten, die nur keramisches Material aufweisen, wäre es schwer jene zu bestimmen, die auf den Anfang unserer Zeitrechnung oder eventuell auf noch frühere Zeiten zurückgeführt werden könnten. Wegen Formen von grösserem Umfang und weil wir von den betreffenden Fundstätten keine sarmatischen Funde kennen, kommen u. E. in erster Linie die Fundstätten von Hódmezővásárhely—Szőlőhalom und Békéscsaba—Fényes als solche in Betracht, die mit den zwei oben angeführten Fundstätten gleichartig sein dürften. Unter den beiden Gefässen von Végegyháza—Erzsébeti út¹³ weist das eine eine charakteristische La Tène—Form auf, auch diese Fundstätte mag zu den frühesten gehören. Unter die Alfölder Fundorte haben wir die von Dömötör bekannt gemachten Siedlungen von Pécska—Nagysánc und von Arad—Csálaerdő¹⁴ nicht aufgenommen, weil diese sich schon auf dem Randgebiet des Alföld befinden. Ihre chronologische Stellung ist aber bezüglich der Zeitbestimmung der Alfölder Fundstätten beachtenswert. Einen Teil des Materials dieser Fundstätten scheint man in die späte La Tène—Zeit verlegen¹⁵ zu dürfen. Unter den mehr westlich gelegenen Fundstätten ist in dieser Hinsicht vor allem die von Taban von Bedeutung. In dem keramischen Formenschatz der hier freigelegten Wohnstätte sind auch die dakischen Formen vorhanden,¹⁶ es lässt sich also annehmen, dass das dakische Ethnikum um die Mitte des I. Jahrhunderts v. u. Z. auch dieses Gebiet erreichte. Es gibt sogar eine Auffassung, nach welcher die Ausbreitung der politischen Oberhoheit der Daken auf dieses Gebiet bereits in noch früheren Zeiten vor sich gegangen sei.¹⁷

Es ist nicht unser Ziel die Überprüfung der gesamten in den Kataster aufgenommenen Fundstätten von diesem Gesichtspunkt aus vorzunehmen, umsoweniger, da uns auch so viel Daten zur Bestimmung des Zeitalters der übrigen in Frage stehenden Fundstätten nicht zur Verfügung stehen, wie viele wir betreffs der anderen erkannt hatten. Wir wollten nur die Annahme rechtfertigen, bzw. wahrscheinlich machen, dass eine Schicht jener Urbevölkerung hinter diesem eigenartigen Denkmälermaterial zu suchen sei, die noch vor der sarmatischen Besitznahme auf diesem Gebiet gelebt haben mag.

Bestimmter lässt sich die Frage der Chronologie dann entscheiden, als wir die dakischen Fundstätten nach der Ansiedlung der Sarmaten—Jazygen suchen. Als besonders charakteristisch ist in dieser Hinsicht der Friedhof von Szeged—Felsőpusztaszer anzusehen. Das Ende der Benützung dieses Friedhofes kann in das letzte Drittel des II. Jahrhunderts n. u. Z. verlegt werden, und zwar mit Rücksicht auf eine im Grab Nr. 22 gefundene Münze des Antonius Pius und auf eine in demselben gefundene sog. sarmatische Schnalle.¹⁸ Was nun den Anfang der Benützung dieser Begräbnisstätte betrifft, ist auf diese Frage ziemlich schwer eine bestimmtere Antwort zu geben; es lässt sich aber nicht bezweifeln, dass der Friedhof um die Mitte des I. Jahrhunderts n. u. Z.

¹³ SZ I, T. X, 19.

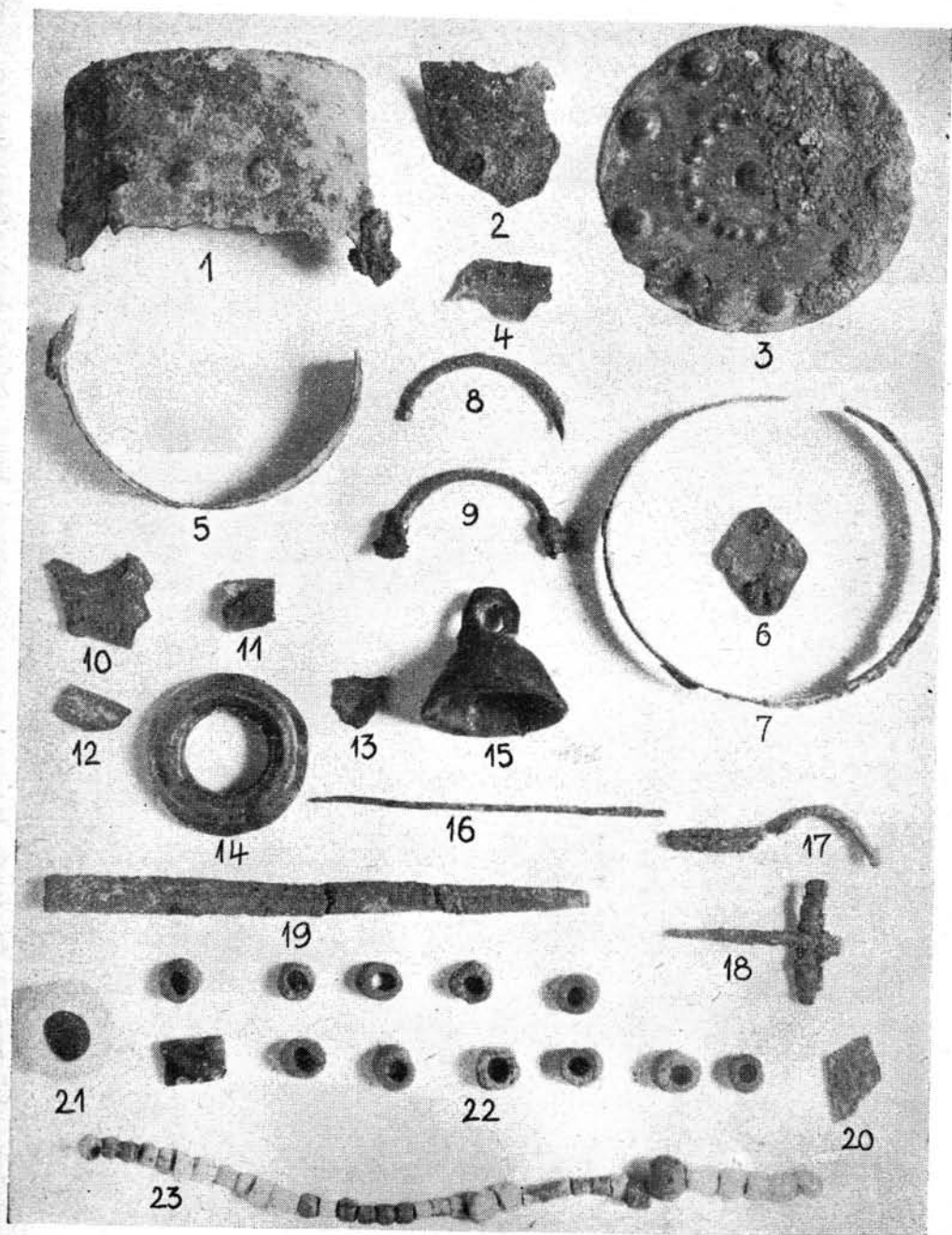
¹⁴ Dömötör László: Római korbelti edények a pécskai Nagysáncban ('Gefässe in dem Pécskaer Nagysánc aus der Römerzeit'). Arch. Ért. 1901, S. 327—334.

¹⁵ SZ I, S. 30.

¹⁶ SZ I, T. 2, 3, 5, 7.

¹⁷ Budapest tört. S. 142.

¹⁸ SZ I, T. XVII, 4 a—c.



Jánosszállás, 1. sír: 23; 13. sír: 1—15, 20; szórvány: 16—19, 21—22.

schon benützt wurde.¹⁹ Betreffs der Zeitbestimmung ist noch in Betracht zu nehmen, dass ungefähr 30 Gräber des Friedhofes früher schon geplündert wurden, so dass dieser Friedhof insgesamt ungefähr 70—75 Gräber enthalten haben mag. Die Zahl der Gräber ist also verhältnismässig hoch, wenn wir an die Zahl der Gräber in den jazygischen Friedhöfen aus der frühen Kaiserzeit denken (z. B. in den Friedhöfen von Kiskörös).²⁰ Eben deswegen sind wir geneigt, den Anfang der Benützung der Begräbnisstätte von Szeged—Felsőpusztaszer eventuell auf die ersten Jahrzehnte des I. Jahrhunderts n. u. Z. hinunter zu verlegen, d. h. wir denken hierbei schon an die der sarmatisch-jazygischen Eroberung vorangehenden Jahrzehnte.

Die auf den Friedhof bezüglichen Beobachtungen sind ausserordentlich spärlich, dennoch finden sich unter diesen solche Hinweise, die auf die Anwesenheit der Sarmaten—Jazygen oder mindestens auf ihren Einfluss deuten. Auch das Vorhandensein der verhältnismässig grossen Zahl von Perlen in den Frauengräbern lässt uns das vermuten, aber besonders die Beobachtung (in den Gräbern Nr. 12 und 13), dass sich die Perlen an den Füßen befanden, ist in dieser Hinsicht als entscheidend zu betrachten. Dies weist nämlich auf das Vorhandensein des üblichen, unten mit Perlen eingefassten sarmatischen Frauenkleides hin. Aber hierfür spricht auch das Vorhandensein der oben erwähnten sog. Sarmatenschnalle in diesen, dann das von Stahl zum Feuer schlagen und von Feuerstein. Ein wesentlicher Teil des keramischen Formenschatzes²¹ weist hingegen entschieden auf enge Beziehungen zu der hier in Rede stehenden Gruppe. Dieselben groben keramischen Typen treten hier auf, die uns schon aus dem Fund von Jánosszállás bekannt sind.

Die Erklärung dieses Tatbestandes scheint uns ganz evident zu sein. Der Friedhof von Felsőpusztaszer mag nämlich der Friedhof der lokalen Urbevölkerung (von hauptsächlich dakischem Volkstum) gewesen sein, der vielleicht schon vor der jazygischen Eroberung angefangen, aber auch während der Sarmatenherrschaft bestimmt benützt wurde. Der Friedhof weist einen verhältnismässig geschlossenen Charakter auf, da sich der sarmatische Einfluss nur in der Kleidung der Frauen bemerkbar macht, was deswegen überraschend ist, weil es allgemein bekannt ist, dass die Bewahrerinnen der Traditionen z. B. bei der illyrisch—keltischen Urbevölkerung Pannoniens, mindestens in bezug auf die Tracht, eben die Frauen waren.

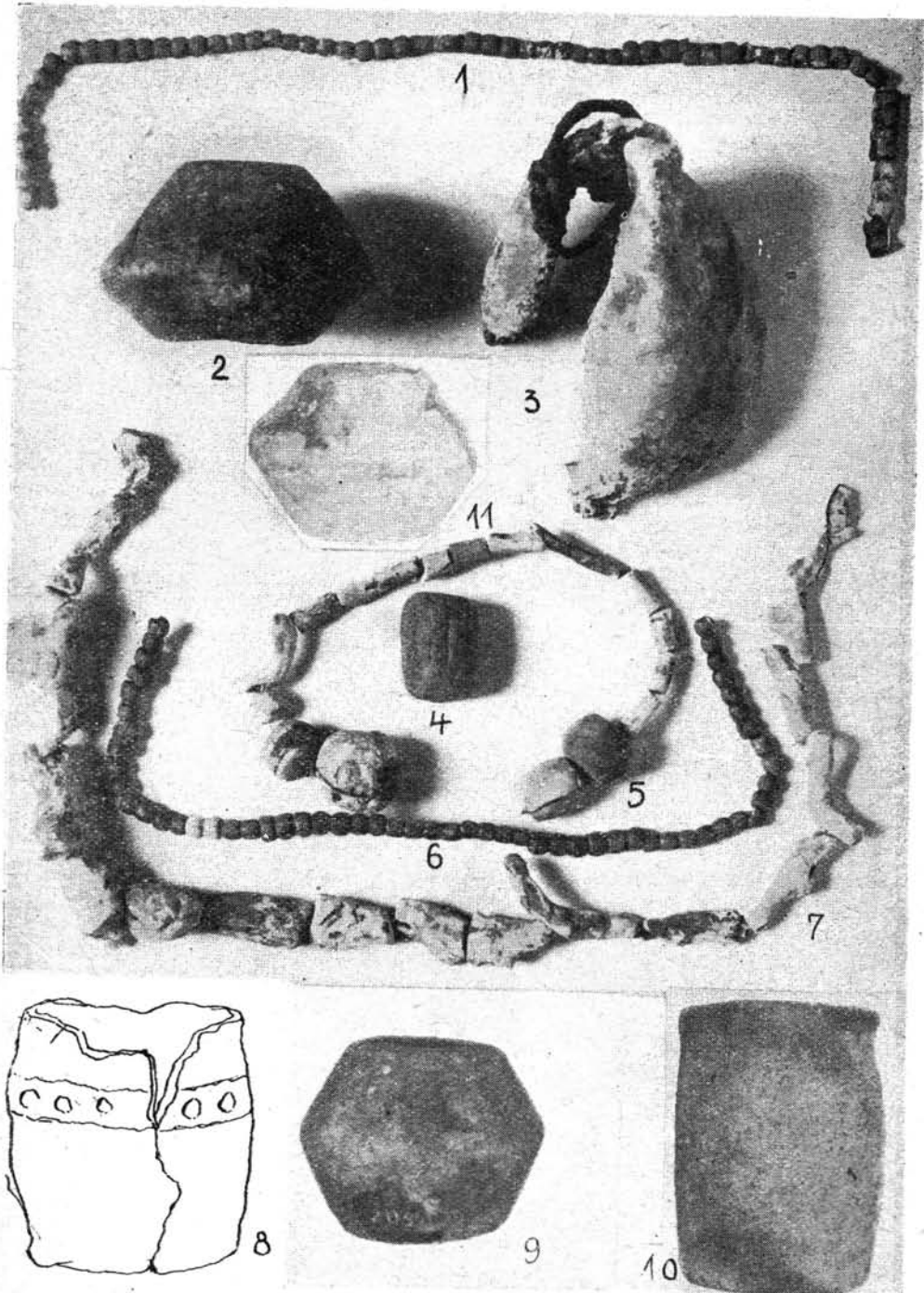
Als einen Friedhof von solchem Charakter wollen wir auch den Friedhof von Jánosszállás betrachten. Die für die frühsarmatischen Zeiten charakteristischen korallinen und winzig kleinen Pastenperlen (T. I. 23; II. 1, 5—7) lassen keinen Zweifel von der Anwesenheit des sarmatischen Einflusses übrig. Wahrscheinlich sind die meisten Fundstätten, die in unserem Fundstättenverzeichnis und auf unserer Kartenskizze (Fig. 2) angeführt sind, in kronologischer Hinsicht ähnlich zu beurteilen.

2. Aus dem Vorgebrachten lässt sich also feststellen, dass der Fund von Jánosszállás die charakteristische Fundstätte einer solchen Denkmälergruppe ist, deren historische Bedeutung unzweifelhaft ist. Soweit wir heute die Um-

¹⁹ SZ I, T. XIV, 6 (Aucissa fibula); T. XV, 4 (vielleicht eine frühe Form dakischen Ursprungs).

²⁰ SZ I, S. 20—22.

²¹ SZ I, T. XIV, 8, 10, 13; T. XVI, 40—41, 43; T. XXI, 29, 31—33.



Jánosszállás, 1. sír: 1, 4—7; 13. sír: 2—3, 9—11; Algyő- Serkedi major: 8.

stände rekonstruieren können²² lässt sich vermutlich schon seit dem Ende des II. Jahrhunderts u. Z. damit rechnen, dass auch die Daken auf dem Alföld unter der früher anwesenden skythisch—keltischen Urbevölkerung sichtbar werden. Die hervorragenden Ereignisse ihrer politischen Geschichte hat man schon zusammengefasst²³ und uns kann hier nur das interessieren, dass sich ihre politische Herrschaft schon in diesen frühen Zeiten auch über das sog. Kleine Alföld erstreckte.²⁴ Ein Stammesfürstentum von ihnen lässt sich um die Zeit 100 v. u. Z. auf Grund von mitgegebenen Münzen auch im Banat (in Argedava bei Werschetz) nachweisen.²⁵

Die von uns voreben besprochenen Funde weisen aber darauf hin, dass wir mit einer verhältnismässig dichten Ansiedlung der Daken auch im mittleren Theissgebiet zu rechnen haben. Am dichtesten ist von ihnen der Abschnitt des Theissgebietes zwischen den Mündungen von Körös und Maros besetzt, aber auch das Körös- und Marostal weisen Funde auf (Fig. 2.). Es ist heute noch nicht zu entscheiden, ob wir hier an ein selbständiges Stammesgebiet denken sollen, vor allem wegen der Unsicherheit der chronologischen Bestimmungen, trotzdem scheint dies doch wahrscheinlich zu sein. Es lässt sich annehmen, dass die dakische Bevölkerung dieses Gebietes entlang der Täler der Flüsse Körös und Maros (Pécska!) nach dem Alföld hinuntergezogen sei. Auf Grund der heutigen Daten wäre es aber schwer die Frage zu beantworten, wann dies geschehen sei. Als sicher kann gelten, dass sie in den Zeiten vor der sarmatischen Eroberung schon da waren, aber die Funde von Fényes, Szőlóhalom usw. erlauben uns in dieser Hinsicht auch an die Zeiten um die Mitte des I. Jahrhunderts v. u. Z. zu denken.

Wir hatten schon Gelegenheit darauf hinzuweisen, dass ganz entschiedene, in der Lebensweise beider Völker wurzelnde Unterschiede in dem Fundmaterial jener Friedhöfe bemerkbar sind, die einerseits als typisch sarmatische, andererseits als vor allem dakische Friedhöfe angesehen werden können.²⁶ Namentlich, während die Ausrüstungsgegenstände der Hirten (Stahl—Feuerstein, Ahle, Schleifstein usw.) ständige Begleiter der sarmatischen Männergräber sind, fehlen diese aus den Friedhöfen der Urbevölkerung (z. B. auch in Felsőpusztaszter) fast vollständig. Diese Beobachtung kann nicht überraschend sein, da ja die Sarmaten—Jazygen in den zeitgenössischen Quellen immer als ein nomadisches Hirtenvolk erwähnt werden. Obgleich die auf die dakischen Friedhöfe bezüglichen Daten vorläufig noch ziemlich armselig aussehen, zeugt hier das Fehlen der Ausrüstungsgegenstände der Hirten, dann die verhältnismässig hohe Gräberzahl in ihren Friedhöfen doch dafür, dass die Urbevölkerung von dakischem Charakter eine an einen bestimmten Ort gebundene, sesshafte Lebensweise geführt haben mag. Auch das scheint sicher zu sein, dass auch die gebietmässige Absonderung der Urbevölkerung von den eingewanderten Jazygen weitgehend respektiert wurde. Unsere (Fig. 3) soll die Siedlungsverhält-

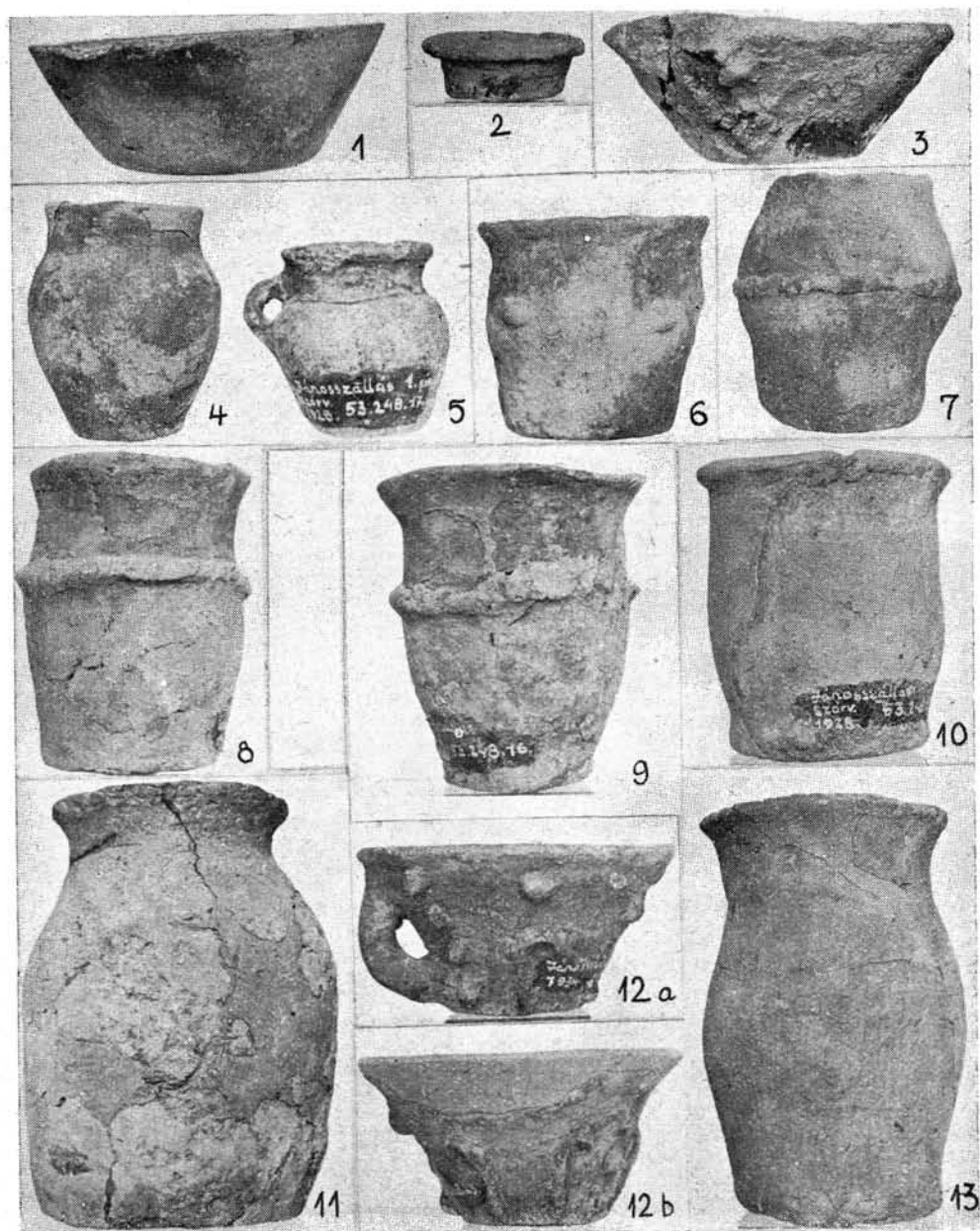
²² Budapest tört. S. 138—141.

²³ Budapest tört. S. 138—146.

²⁴ Hierfür mag die Stumpfkegelförmige dakische Schüssel von Puchov ein Beweis sein (vgl. Eduard Beninger: *Dei germ. Bodenfunde in der Slowakei Reichenberg—Leipzig 1937*, S. 85—86, T.15, Abb. 142).

²⁵ Budapest tört. S. 139.

²⁶ In einer im Drucke (*Acta Arch. Hung.*) befindlichen Arbeit, in der das eine goldene Maske enthaltende Sarmatengrab bearbeitet wird.



Jánosszállás, 1. sir: 5; 5. sir: 8; 10. sir: 4; telep: 1—2, 12. a—b; szórvány: 9—11, 13,
Sövényháza: 6—7; Deszk F. temető: 3.

nisse der Zeiten zwischen 13—180 n. u. Z. darstellen.²⁷ Wie wir an dieser Skizze erkennen können, gruppieren sich die typisch sarmatischen Fundstätten um drei Mittelpunkte. Auf dem Gebiet zwischen dem II. und III. Zentrum (der betreffende Abschnitt des Theissgebietes) kommt das typisch sarmatische Material nur ab und zu vor, hingegen ist die Zahl der Funde von dakischem Charakter auf demselben Gebiet desto ansehnlicher (Fig. 2). Es soll hier auch darauf noch hingewiesen werden, dass besonders das Gebiet der II. jazygischen Gruppe geradezu den Charakter einer Grassteppe gehabt haben dürfte. Hingegen lebten auf dem fraglichen Abschnitt des Theissgebietes seit dem Neolithikum immer ansehnliche Völkerschaften mit Kulturen mit sesshafter Lebensweise, und anscheinend deren Traditionen wurden auch von den Dakern fortgeführt. Die Unzulänglichkeit des archäologischen Materials setzt weiteren Folgerungen Schranken, trotzdem ist die historische Bedeutung der scheinbar unansehnlichen archäologischen Funde doch einleuchtend.

Es lässt sich annehmen, dass der durch I. Kovács aufgeschlossene Friedhofsteil, der sich von der Grófschen Fundstätte in einer Entfernung von Km 2—2.5 befindet, vielleicht der in die erste Hälfte des II. Jahrhunderts verlegbare Teil derselben Siedlung ist.

Es ist für uns noch übrig, auch die Dauer des Lebens auf dieser Siedlung mit Rücksicht auf die Möglichkeiten, die uns in den Daten zur Verfügung stehen, zu untersuchen. Die Sarghafte aus dem Grab Nr. 17 (Fig. 1, 2) bezeugen, dass das Leben auf der Siedlung bis auf die Jahre 230—270 bestand. Jene Form der Bestattung, zu der diese Sarghafte gehören, wird nämlich hier durch die in der angegebenen Zeit nach dem Alföld gezogenen sarmatischen Roxolanen eingeführt.²⁸ Wahrscheinlich mit ihnen ist der als Beigabe im Grab Nr. 13 gefundene, zylinderförmige Bronzetiegel (T. I, 1—13) in Verbindung zu bringen, desgleichen die Bronzefibel mit umgeschlagenem Fuss unserer Abbildung auf T. I, 17—18. Die zylinderförmige Schüssel auf unserer Fig. 1, Nr. 1 erreicht nach unserem heutigen Wissen²⁹ sogar das Ende des IV. Jahrhunderts n. u. Z. Das aufgeschlossene Gebiet ist allzu klein, und deswegen gibt es wenig benützbare Material, um einen vollwertigen Beweis liefern zu können, dass das Leben auf dieser Siedlung während der Sarmatenzeit ohne Unterbrechung mehr als 400 Jahre hindurch gedauert habe. Auf diese Möglichkeit haben wir jedoch aufmerksam machen müssen.

Mihály Párducz

²⁷ Die bezugnahmeartigen Daten der Fundorte s. in Anm. 26. der erwähnten im Drucke befindlichen Arbeit.

²⁸ SZ III, S. 116—117.

²⁹ Z. B. das aus der Ziegelei der Stadt Debrecen stammende Exemplar (SZ III, T. CXXXVI, 25); es kam mit Schüsseltypen aus der Hunnenzeit zum Vorschein) SZ III, T. CXXXVI, Abb. 26—27.