

◆◆◆ KATONA ÁGNES

## Ferenczy Noémi (1890–1957) Szent István-akvarellje az esztergomi Keresztény Múzeumban

*Sikiné Szeim Ildikónak,  
Bese Bálintnak és Siki Norbertnek*

Az 1938-as Szent István-év méltóképpen ünnepelte államalapító királyunk halálának 900. évfordulóját. Az ünneplés fényét fokozta, hogy ebben az évben Budapesten rendezték meg a XXXIV. Nemzetközi Eucharisztikus Kongresszust. A következő években, 1939–41 között folytatódtak az ünnepek és a művészi megrendelések Szent Istvánról.

Ferenczy Noémit – miután sikere volt az 1937-es párizsi világkiállításon – 1939-ben bízták meg nagyméretű falikárpit elkészítésével Nyíregyházára, a polgármester fogadószobájába.<sup>2</sup> A téma: István királynak fiához, Imre herceghez intézett intelmeinek részlete volt: „A vendégek befogadásáról és gyámolításáról”. A művésznő alkotásának a következő címet adta: *Jövevények és magyarok Szent István udvarában*. Az elkészült gobelint 1941 márciusában adta át. Az eredeti tervet a Vallás- és Közoktatásügyi Minisztérium kérésére kissé megváltoztatta, mivel azt „túl népies”-nek találták. A háttal távozó koldust „leparancsolták” a műről (Ferenczy Noémi kifejezése). Ezt az alakot elsősorban az elveszett *Nagy vándor* falikárpiton örökítette meg a művésznő az 1940-es években.

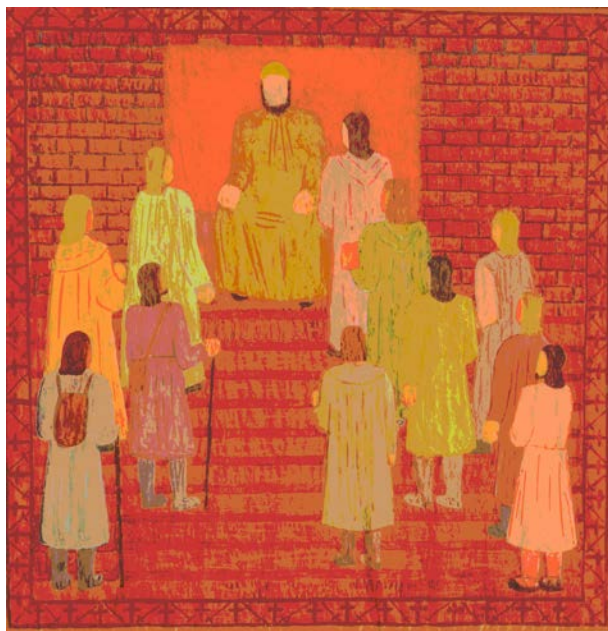
Ferenczy Noémi, a textilművészek nagy részével ellentétben, maga szötte gobelinjeit. Egy-egy falikárpitját a rajzok, akvarellek és kartonok százai előzték meg. „Ezek többségükben önálló művészi alkotások, különösen az akvarell vagy guache-képek”<sup>3</sup> A színes akvarelltervek nem egyszerűen színvariánsok. „Egy-egy színmegoldás visszahat a formára, változtatást követel.”<sup>4</sup>

<sup>1</sup> Keresztény Múzeum, Esztergom, ltsz. 86.1222. Pausz, papír, akvarell.

<sup>2</sup> Jósa András Múzeum, Nyíregyháza, ltsz. 68.1.1. Szövött falikárpit, 300 x 300 cm, 4 cm felvetés. Helye: Nyíregyháza, Polgármesteri Hivatal.

<sup>3</sup> OELMACHER Anna, *A Ferenczy család. A Magyar Nemzeti Galéria kiállítása a Budavári Palotában* (Budapest 1968) 63.

A Keresztény Múzeum a Szent István-akvarellt a Bizományi Áruház 1983. decemberi aukcióján vásárolta. Itt Szent István király szigorúan, kőfal és piros függöny előtt, trónon ülve fogadja a lépcsőkön, jól kiszámított rend szerint közeledő jövevényeket. A fő motívumot sugarasan további motívumok gyűrűje fogja körbe. A kompozíció átlós. A művész megőrzi az eredeti elgondolás meleg tónusát, a piros és a rózsaszín árnyalatait, amelyek a '30-as évek elejétől jelennek meg művein. A rózsaszín fal az épülő ország jelképe. Az esztergomi ábrázoláson a zöld, sárga, barna, szürke színek is fontos szerepet kapnak. Ahogy néhány más vázlaton, itt is megmaradnak az első elképzelésből a népies, tarisznyás alakok. Az eredeti elgondoláson, több előképen – mint a szentendrei Ferenczy Múzeum guache-án<sup>5</sup> – és a kész gobelinen is ott van a pásztorfiú a báránnyal vagy a bárány nélkül (a Nemzeti Galéria guache-án<sup>6</sup>) mint a nép képviselője. A király és a pásztorfiú a kompozíció két alappillére.



FERENCZY NOÉMI: SZENT ISTVÁN-AKVARELL  
(fotó: Mudrák Attila)

<sup>4</sup> PÁLOSI Judit, *Ferenczy Noémi emlékkiállítás* (Budapest, Magyar Nemzeti Galéria, 1978. december – 1979. január) (Budapest 1978) 25.

<sup>5</sup> *Szent István*, Ferenczy Múzeumi Centrum, Szentendre, ltsz. 75.256, F. 1941, zsírpapír, guache, 330 x 330 mm.

A Szent István-falikárpit Ferenczy Noémi egyetlen történelmi tárgyú kompozíciója. A művész mindaddig főképpen egyetlen alakot jelenített meg alkotásain. Így kerül a hangsúly a nyíregyházi kárpiton és szinte minden megelőző terven, akvarellen, vázlaton, ahogy az esztergomi akvarellen is, elsősorban egyetlen alakra, a főalakra, a monumentális, robusztus, magabiztos, heroikus tömbszerűségében a román katedrálisok kapubéllet-figuráit idéző Szent Istvánra. Ezt a kifejezést erősíti az esztergomi akvarell tiszta, jól áttekinthető kompozíciója. A király ruhája mindig aranysárga. A szentendrei guache-on és a gobelinen alakját kiemeli a trónust jelképező baldachin is, amely egy rajzvázlat sátor-motívumából alakul. Szent István alakját hangsúlyozza a fején lévő korona is. A király arca személytelen, ami a szimbolikus jellegre utal. „A tiszta profil vagy frontális szigorát a háromnegyed profil természetesebb beállítása váltja fel.”<sup>7</sup>

„A Gobelinre valami nyugodt stabil, erős, nem pillanatnyi dolog való” – írja a művész naplójában.<sup>8</sup> Bár a vendégeket – mint a kárpiton és az esztergomi akvarellen is – mozgásban kellett ábrázolnia, a lassan, nyugalmas, súlyos mozdulatokkal közeledő jövevények állandóságot sugallnak. A biztonságot sugárzó király statikus figurája és az egyszerűségében is magasztosan ünnepélyes jelenet fokozza ezt a benyomást. Szembeötlő a síkszerűség, a távlat hiánya, az egymás fölött, mögött álló alakok mérete nem változik a lépcsőfokokon. Mintegy magaslatból tekinthetünk a jelenetre, amint ez Ferenczy Noémi alkotásaira jellemző a '30-as évektől kezdve.

Különösen érdekes az esztergomi akvarellnek és a Magyar Nemzeti Galéria guache-ának az összehasonlítása. Az akvarellen a Szent István mögé helyezett négyzet az MNG guache-án kissé balra tolódik, és álló téglalap formát ölt. Talán azért cserélte meg Ferenczy Noémi a geometriai idomot, hogy több üres tér maradjon a jobb oldali csoport számára. Ez az oldal, azáltal hogy az alakok egymás mellett helyezkednek el, sokkal zsúfoltabbnak tűnik, pedig csak egy jövevényel van több rajta. Az alakok a guache-on nyúlankabbak, vonatkozik ez Szent István figurájára is. Az akvarell jobb oldali csoportjának alsó két alakja és a bal oldali alsó alak a nézőnek háttal fordulva Szent István felé tekint, és így jobban lezárja a kompozíciót, mint a guache-on. Mind a két művön majdnem mindegyik zárandók háttal áll, mintegy kapcsolatot teremtve a királlyal.

Az esztergomi akvarellhez nagyon hasonló akvarellen,<sup>9</sup> amelyen azonban keskenyebb lépcsőfokok és nagyobb kváderkövek láthatóak, a jobb alsó alak

<sup>6</sup> *Szent István*, Magyar Nemzeti Galéria, ltsz. F.58.117. 1940 k., pausz, guache, 300 x 295 mm.

<sup>7</sup> TOLNAI Károly, *Ferenczy Noémi* (Ars Hungarica 4) (Budapest 1934) 22.

<sup>8</sup> Ferenczy Noémi naplója, MNM Adattára ltsz. 2150/1979/12.

<sup>9</sup> *Szent István*, 1940 k., pausz, akvarell, 300 x 295 mm, mgt.

kezében korona, több figura kezében könyv található. Ezen a művön és a gobelinen egy tonzúras alakot látunk, a szentendrei guache-on két pap szerepel.

Még két akvarell mutat jelentős hasonlóságot a Keresztény Múzeum művével. A *Szent István emlékezete* c. kiadványban<sup>10</sup> a reprodukált akvarellen még nagyobb kváderkövek vannak: jobbra hat alak látható, a jobb oldali első páncélt visel. Szent Istvánnak arca van. A jobb oldalon hét figura áll, itt is teljes a kőfal, de a háttérben táj is van. Mindkét akvarell színeit a szürke-fekete árnyalatai jellemzik.

Azon az előképen, amelyen csak egy oszlop van,<sup>11</sup> a bal alsó sarokban álló pástorfiú koronát tart a kezében. A szentendrei és az MNG-ban található guache-ok kompozíciói nagyon hasonlítanak a kész gobelinenre, jóllehet a szentendrein nincs kőfal, míg az MNG vázlatán a kőfal majdnem az egész képmezőt befedi.

Az alakok az említett guache-okon és a gobelinen kissé emelkednek a táj horizontvonalára fölé, s ezzel „némi távlati hatás, a térbeliség képzeletét férközik a kompozícióba”.<sup>12</sup>

*A király a vára kapujában állva fogadja a jövevényeket* c. akvarellen<sup>13</sup> kis alakok nyúlnak fel. A kis lovak között kicsiny lovászt és a kőfal tetején és egy apró figurát látunk. Mint Ferenczy Noémi több művén, „a táj általuk kap emberi mértéket”.<sup>14</sup>

Ferenczy Noémi több kárpitján – mint a *Téli táj* vagy a *Gereblyézők* – megjelenik a háttérben a dímbes-dombos nagybányai táj. A Szent István-gobelinen a jelenet felett az egész képmezőt befedi a táj ábrázolása.

A ruhák hosszúsága, a téglalapok, ill. a kváderkövek nagysága változik a vázlatokon. Az öltözék leegyszerűsített, a jellemábrázolásnak alárendelt.

A Keresztény Múzeum akvarelljén a jövevények botokat tartanak a kezükben, amelyek a szentendrei múzeum és a MNG guache-ain, valamint a gobelinen lándzsákká változtak.

Egy másik ceruzarajzon<sup>15</sup> az alsó sorban kettő, az esztergomi akvarellen viszont három alak zárja le a kompozíciót.

Fontos szerep jut a bordűrnek Ferenczy Noémi alkotásain, amely egy idő után „gondolati hangsúlyt kap”.<sup>16</sup> Néhány bordűrön „a francia 13-ik századi üvegablakok mélyvörös-mélykék színösszetételét újítja fel”.<sup>17</sup> Ezt a képszegeletet a Keresztény Múzeum művén és a gobelinen is megfigyelhetjük: piros alapon kék keresztet. Több bordűrön láthatunk keresztet, pl. a *Madonnán*

<sup>10</sup> ZOMBORI István, *Szent István emlékezete falikárpitokon 1938–2000* (Szeged 2001) 24.

<sup>11</sup> *Szent István*, 1940 k., pausz, akvarell, 300 x 300 mm, mgt.

<sup>12</sup> PÁLOSI Judit, *Ferenczy Noémi* (Budapest 1998) 62.

<sup>13</sup> *Szent István*, 1940 körül, pausz, akvarell, 300 x 300 mm, mgt.

(1932) Krisztust szimbolizálja, a *Kőművesen*, a *Munkás és parasztlányon* piros alapon vörös keresztet képezik a szegélyt. A keresztet az esztergomi akvarellen és a magángyűjtemény említett rajzán, a szentendrei változaton és a kész gobelinen is szerepelnek.

Ferenczy Noémi művészetében jellemző a motívum-vándorlás. Egy-egy falikárpitról kölcsönöz figurákat. Például a háttal álló figurát a *Nagy Vándor* kárpiton, a *Vándor város előtt* című alkotáson, a *Pásztor* című művön és sok hasonló kompozíción, így a mesterségeket bemutató sorozat hátat fordító alakjain is megörökítette a művész. A *Báránys* és a *Fekete báránys* kompozíciókban megjelenik a báránys. A rőzsehordó úgy szorítja a baltát, mint Szent Erzsébet a virágot, amellyé átváltozott a szegényeknek hozott kenyér (1938, ez a gobelin elveszett), és mint a Szent István-kárpiton a pásztorfiú a báránys. A *Bősség* nőalakjának ölében a kosár is ugyanaz a motívum. Az említett Szent István-akvarellen a hatalom egyetlen jelképeként a magángyűjtemény Szent Erzsébet-akvarelljéről<sup>18</sup> ismert oszlopot látjuk viszont.

<sup>14</sup> JANKOVICH Júlia, *Ferenczy Noémi* (Budapest 1983) 16.

<sup>15</sup> *Szent István*-terv, papír, ceruzarajz, 300 x 300 mm, mgt.

<sup>16</sup> PÁLOSI (1998) 10.

<sup>17</sup> TOLNAI 21.

<sup>18</sup> PÁLOSI (1998) 72, 45. kép, kat. 304.

Szuromi Szabolcs Anzelm

# AZ EGYHÁZI INTÉZMÉNYRENDSZER TÖRTÉNETE

A kötet segíti, hogy világos képet alkothassunk az Egyház autonóm jogának kialakulásáról, a szentségek és szentelmények kiszolgáltatásának az Egyház mindennapi életét bármely történelmi korszakában meghatározó körülményeiről és feltételeiről, az egyházi hierarchia egyre pontosabb teológiai és jogi tartalmának letisztulásáról.



*432 oldal,  
keménytáblás,  
Ára: 4980 Ft*

RENDELÉS:

Szent István Társulat Vevőszolgálati Iroda • 1364 Budapest, Pf. 277.

TELEFON: 318-6957 • FAX: 317-0974

[www.szitkonyvek.hu](http://www.szitkonyvek.hu)