



Főbb tendenciák a Kulturális Közfoglalkoztatási Program első három ütemében

A *felmérés célja* a Kulturális Közfoglalkoztatási Programról egy olyan helyzetkép adása, amely objektív adatokkal mutatja a Program szerepét a kulturális szektorban. Ehhez célunk adatok gyűjtése, elemzése a foglalkoztatásban részt vevők (közfoglalkoztatottak) demográfiai összetételéről, iskolai végzettségéről, a foglalkoztatásról vallott egyes elképzeléseikről, a végzett feladatokról, elégedettségükről, illetve adatok gyűjtése, elemzése a foglalkoztatásban részt vevő fogadópartnerek alapfeladataik, telephelyük, szervezeti típusuk szerinti megoszlásáról; a közfoglalkoztatásban betöltött szerepükről, vélekedéseikről, elégedettségükről.

Az *adatfelvétel* önkitöltős, online kérdőíveken történt öt témakörbe csoportosítva: közfoglalkoztatotti bemeneti kérdőív, kilépő kérdőív, kimeneti kérdőív, partnerszervezetek bemeneti és kimeneti kérdőíve. Az összegzésük, feldolgozásuk SPSS adatfeldolgozó programmal készült. A megkérdezés kiterjedt a három kulturális közfoglalkoztatási programban résztvevők teljes körére, így a válaszadók száma szerinti adatbázisokból dolgozhattunk: közfoglalkoztatotti ívek (a programok időrendjében: 2780, 3845, 4591 db), partnerszervezeti ívek (1480, 1284, 2333 db), kilépő kérdőívek (a program során elhelyezkedettektől).

Bevezetés

2016. február végén befejeződött a Kulturális Közfoglalkoztatási Program harmadik üteme. Az első program 2013 novemberétől 2014 áprilisáig, a második 2014. szeptembertől 2015. februárig tartott, a harmadik 2015 márciusától 2016. február végéig folyt; 2016 márciusától pedig elindult a negyedik program.

A foglalkoztatási program átmeneti *foglalkoztatást* nyújt az álláskereső számára, segítve a munkavállalókat abban, hogy azon kompetenciáik megmaradhassanak, sőt fejlődjenek, amelyek alkalmassá teszik őket az *elsődleges munkaerőpiachoz való újbóli csatlakozáshoz*. A program már indulásakor is kettős célkitűzésnek kívánt megfelelni: egyrészt egyfajta választ kívánt adni a munkanélküliség kérdésére, másrészt pedig alapvetés volt a kezdeményezés értékteremtő jellege, így az értékteremtő, értékőrző motívumokra kiemelt figyelem jutott. Az első program zárásakor a közben vizsgálatok alapján *megállapítható volt, hogy a kulturális közfoglalkoztatás nagymértékben hozzájárult a helyi közösségek megerősödéséhez, a települési hagyományok, értékek feltárásához*. A további programokban a Nemzeti Művelődési Intézet módszertani segítségével, mentorálásával *közösségfejlesztő* folyamatok *indulhattak el*, ezáltal javulhatott a

kulturális javakhoz való hozzáférés a hátrányos térségekben, kistelepüléseken is. Új módszerekkel gazdagodhatott a települési értékfeltárás, a helyi rendezvények kínálata bővíthetett, a közösségi élet újjászervezése lendületet kapott, a kulturális alapellátás kiterjesztésében új módszerek, tevékenységek jelenhettek meg. A folyamatosan végzett, a programokon áthúzódó adatfelvételi, adatfeltáró munka elősegítette a helyi identitás kialakítását, erősítését. Mindezekben a pozitív társadalmi hozadékokon túl a programok jó hatást gyakoroltak az egyének szintjén is, akik szakmai tapasztalatokat szerezhettek, a kapcsolati tőkéjük alakulhatott, erősödhetett, a programokban kifejlesztett és akkreditált képzések is segítették ezeket a folyamatokat.

Általános tendenciák

Az *eddig lezajlott három Kulturális Közfoglalkoztatási Program keretében a bevont foglalkoztatottak* közül összesen 11210 fő töltött ki adatlapot a programból való kilépéskor. Az első programban 2780, a másodikban 3845, a harmadikban pedig 4585 fő.

A *három programban 17277 fő* alkalmazása történt. A program Magyarország mind a 19 megyéjére és Budapestre is kiterjedt. A három ütemben ezer fő feletti alkalma-



zás Békés (1071 fő), Borsod-Abaúj-Zemplén (1048 fő), Hajdú-Bihar (1017 fő), valamint Szabolcs-Szatmár-Bereg (1005 fő) megyében volt: ez a négy megye – a keleti országrész gazdaságilag legnehezebb helyzetben lévő megyéi – foglalkoztatta a legtöbb résztvevőt. A magas részvételt indokolja, hogy ezekben a megyékben különösen nehéz munkához jutni az álláskeresőknél, s a közfoglalkoztatási programban rendelkezésre álló bérek vonzóak más itteni lehetőségekhez képest.

Hasonlóan magas a közfoglalkoztatottak aránya az aprófalvas és gazdaságilag szintén hátrányos Dél-Dunántúli régióbeli Somogy, illetve Baranya megyékben. Ezen megyék mind a három programban kiemelt feladatot láttak el a foglalkoztatásban.

A programokban részt vevők átlagéletkora mindvégig jóval negyven év alatt maradt (34,6 év). A legfiatalabb résztvevői csoportja az első

programnak volt (32,7 év), kissé emelkedett a második ütemben (34,4), a legmagasabb átlagéletkor pedig a harmadik program résztvevői körét jellemezte (36,0 év).

Mindhárom programban a nők voltak felülreprezentálva: az első két alkalommal 76-76% az arányuk, a harmadikban még ennél is magasabb volt (78%).

Az iskolázottsági adatokat vizsgálva szintén elmondható, hogy jelentős különbséget nem mutatott a három programban. A kulturális közfoglalkoztatásban való részvétel bemeneti követelménye az érettségi megléte volt. A közfoglalkoztatási programba bekapcsolódók közül a kizárólag érettségivel rendelkezők 62%-ban voltak jelen, míg arányuk a másodikban 69%-ra, a harmadik programban pedig 72%-ra emelkedett. A főiskolai (16-17%), egyetemi végzettségűek aránya (7-8%) kiegyenlített. A felsőfokú abszolutóriumot megszerzettek,

de diplomával nem rendelkezők aránya csökkent (első programban 13%, második programban 6%, harmadik programban 5%) az egymás utáni három foglalkoztatásban.

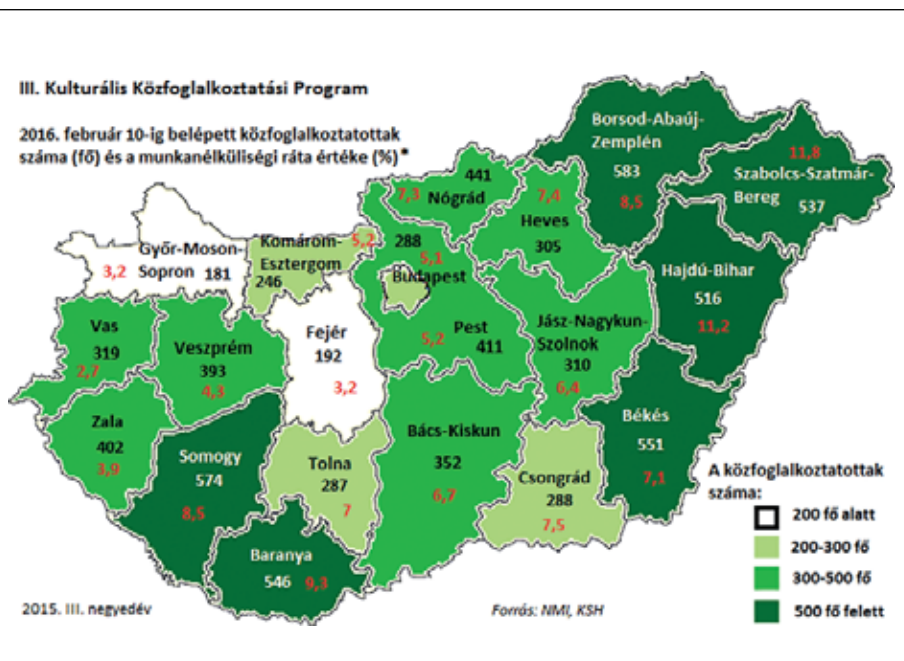
A résztvevők közel fele mindhárom programban a községekben élt és tevékenykedett (48-45-53%). Az első és a harmadik foglalkoztatásban 15-15% került ki a megyeszékhelyekről, illetve a fővárosból, a második programban ez az arány 20%-ra emelkedett. Kis mértékben programról programra csökkent a városokban élők-dolgozók aránya (37-35-32%). Feltételezhetően a városokban könnyebb az elhelyezkedés a nyílt munkaerőpiacon.

A kulturális közfoglalkoztatottak feladatai

Az eddig lezajlott három programban nem mutatott jelentős eltérést a program szerepében betöltött egyes dimenziók jelentősége.

A legjelentősebb tényezőnek a program során a jövedelemhez jutást értékelték a programban részt vevők (4,42). (Ötös skálán elért átlagérték, ahol 1= nincs jelentősége, 5 = nagy jelentősége van.) Az elsődleges hasznán túl a második legfontosabb szempont a válaszadók vélekedése szerint az újonnan előálló aktivitás, a hasznos elfoglaltság megléte lehetett (4,24). Harmadik helyre sorolták a saját hasznosság érzetének erősségét (4,22). Az emberek közelsége, a társasági élmények újraélése a fontossági sorrendben a negyedik helyre került (4,2). A szempontok végére az új dolgozótalanulásának lehetősége (4,17), illetve az új lehetőség találatának segítése (3,97) került.

A közfoglalkoztatás során az első három programban a közművelődési-közügyteményi terület, a civil és önkormányzati szféra adta a partnerek körét. Vizsgáltuk mindhárom programban, hogy a résztvevők vajon mely területen tudtak leginkább hasznossá válni, hol számítottak leginkább a munkájukra, hol tudtak a leginkább csatlakozni a programhoz. Mindhárom programban a leggyakoribb szakterületi funkció, ahol a közfoglalkoztatottak munkája hasz-

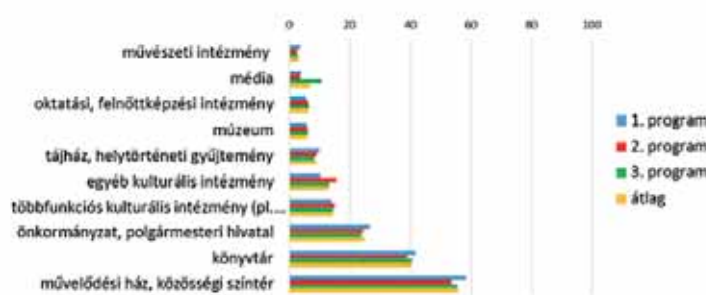


A térképet készítette: Novák Erzsébet

**Mit tart jelentősnek a közfoglalkoztatásban?
A három program átlaga**
Átlagok (1 = egyáltalán nem jelentős, 5 = nagyon jelentős)



Szakterületi funkció, melyben a közfoglalkoztatottak munkája jellemzően hasznosult (%)



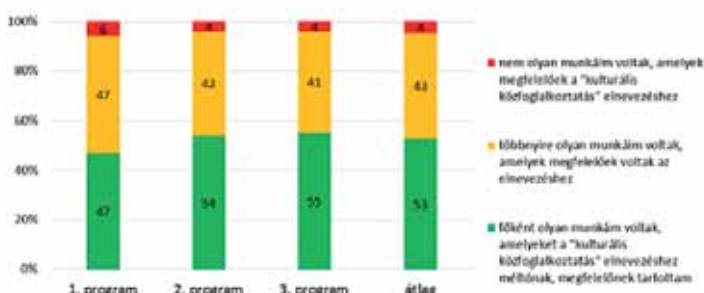
feladatokat, részfeladatokat kellett végezni, amelyek a kulturális közfoglalkoztatás megnevezéséhez méltóak voltak, egyeztek a meghirdetett célokkal, s megfeleltek az alapelveknek. A válaszok 43%-a azt mutatta, hogy a programban végzett feladatok többnyire megfeleltek a program szellemiségének, alapvetéseinek. Mindössze a válaszadók 4-6%-a jelezte, hogy olyan feladatokat kellett végezni a programban, amelyek nem álltak összhangban a kulturális közfoglalkoztatás elnevezésével.

A kulturális közfoglalkoztatás küldetésének való megfelelésén túl vizsgáltuk, hogy milyen volt a közfoglalkoztatásban végzett munka jellege az egyes programokban. A három program átlagát ábrázoltuk a következő ábrán, tekintettel arra, hogy az egyes programokban nem voltak jelentős eltérések. A feladatok jellege szintén a kulturális közfoglalkoztatás lényegi eleme alapján alakult: a szakmai feladatok domináltak (96%). A szervezetek több mint felénél (58%) a közfoglalkoztatottak adminisztratív feladatokat (is) végeztek. Kisegítő

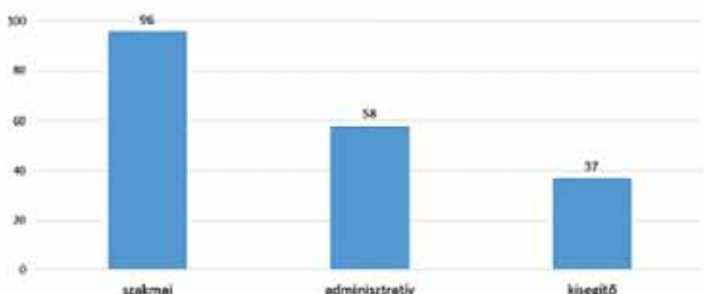
nosult, a művelődési ház, közösségi színtér volt (közel 60%). A második szakterületi funkció a gyakorisági sorban a könyvtár volt (40%). A harmadik területet az önkormányzatok, polgármesteri hivatalok jelentették a partneri válaszadók szerint (megközelítően 25%). Tíz százalék alatt maradt mindhárom programban a művészeti intézmények, média, oktatási intézmények említése. A harmadik programban a média területének jelentősége emelkedett valamelyest, átlépi a 10%-os határt, a három program átlagában azonban nem mutat kiemelkedő jelentőséget.

A kulturális közfoglalkoztatás alapvetése szerint értéktéremtő, ez tükröződött mindhárom program koncepciójában és megvalósításában egyaránt. A szakmai koordinációt, a módszertani fejlesztést és mentorálást, valamint az egyes programokban a képzéseket a Nemzeti Művelődési Intézet irányította, szakmailag felügyelve a folyamatokat. Mindhárom programban az átlag alapján ötven százalék feletti a visszajelzés arról, hogy a programban főként olyan

Feladatok megítélése a három kulturális közfoglalkoztatási programban - A kulturális közfoglalkoztatásban... (%)



**A kulturális közfoglalkoztatottak által végzett munka jellege (%)
A három program átlaga**



feladatok (például technikai segítség) a partnerek 37%-ánál fordultak elő. A szakmai munkán belül a kulturális közfoglalkoztatottak nagy segítséget nyújtottak a partnerszervezeteknek a különféle szakmai részfeladatokban, a háttérmunkában, a kommunikációban, az eddig elmaradt apróbb feladatok elvégzésében. Mindezek sok újdonságot, új szint, látásmódot vihettek a szokásos tevékenységszerkezetbe, egyben lehetőséget adtak a feladatok differenciálására is.

Kulturális közfoglalkoztatottak az elhelyezkedési esélyeiről

Vizsgálatainkba minden programban szempontként emeltük be a résztvevőknek a későbbi elhelyezkedéssel kapcsolatos tervei vizsgálatát, az ennek esélyeiről való vélekedésekkel kapcsolatos kérdéseket. Mindhárom programban alacsony volt az igazán szkeptikusak aránya a későbbi elhelyezkedést illetően (6-8%). Át-

lagosan a résztvevők 7%-a gondolta úgy, hogy nincs esélye, nem lát módot arra, hogy a program után elhelyezkedjen. A mérsékeltlen bizakodók, akik nagyon kevés esélyét, illetve kevés esélyét látják az elhelyezkedésnek, átlagosan összesen 33%-ot tettek ki. Így a szkeptikusok és a mérsékeltlen bizakodók tábora 40 %-ra volt tehető. Nagyobb arányú a pozitívan gondolkodók tábora, akik a három program átlagában 60%-ot jelentettek. Az egymás után következő programokban sem csökkent a pozitívan gondolkodók aránya, annak ellenére, hogy többben több programban is részt vettek. (A harmadik programban a válaszadó résztvevők 56%-a egyik előző programban sem vett részt.)

Mindhárom programban meghaladta a 90%-ot azoknak az aránya, akik a következő kulturális közfoglalkoztatásban is szívesen részt vennének. Ez azonban inkább érzelmi viszonyulást jelez, s azt mutatja számunkra, hogy a kulturális közfoglalkoztatottak jól érzik magukat a programban, érzik a munkájuk hasznosságát, szívesen tevékenykednek a kulturális területen.

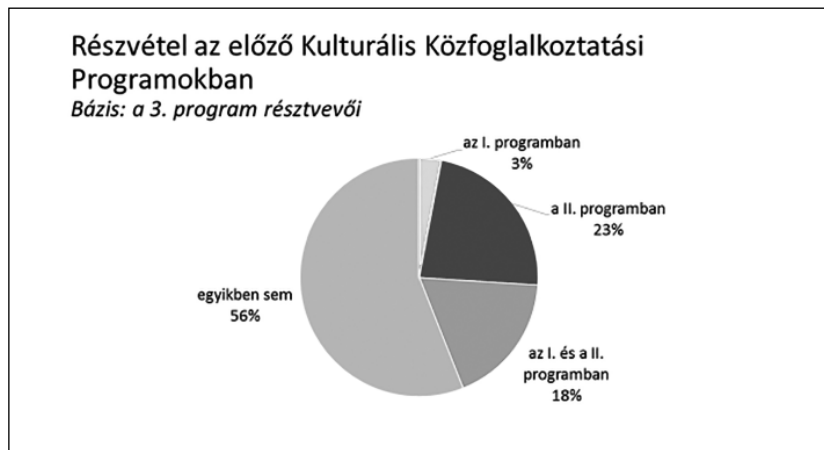
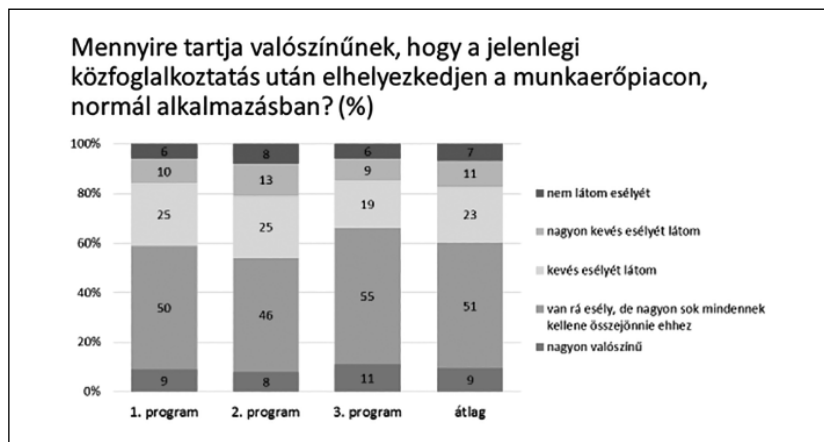
A harmadik programban résztvevők 56%-a szerepelt először ebben a foglalkoztatási formában. 23% már az előző, a második programban, további 3% még az első programban részt vett. A harmadik programban szereplők 18%-át tették ki azok, akik az eddigi összes programban szerepeltek. Az utolsó program tanulsága szerint a résztvevők majdnem fele többször vesz részt az alkalmazási formában.

A harmadik programban 21% volt a program alatt kilépők aránya, akik már a program alatt el tudtak helyezkedni. A férfiak magasabb arányban jelentek meg a kilépők között, mint a programbeli hányaduk. 737 településen dolgozott olyan közfoglalkoztatott, aki elhagyta a programot, ami a program településeinek 39%-át jelenti. A nagyobb települések esetében a települések programbeli arányához képest is nagyobb mértékű volt a kilépés.

Közfoglalkoztatottat fogadó partnerszervezetek a programról

A nagyfokú hasonlóság miatt a fogadó partnerek vélekedéseinek összefoglalása során is a három program átlagát mutatjuk be. A legnagyobb elfogadottsága annak az állításnak volt, miszerint a programban résztvevők be tudtak illeszkedni a szervezetek működésébe, el tudták foglalni a helyüket a munkahelyi közösségben. Mivel a partnerszervezetek maguk döntöttek arról, hogy belépnek a programba, így érthető, hogy nyitottak voltak, s létrejöhetett az a légkör, amely alkalmas volt a beilleszkedésre, integrációra. A válaszok alapján az is látható, hogy a programokban a partnerek egyre inkább tudtak támaszkodni a közfoglalkoztatottak közreműködésére, akik a megszerzett helyismeret segítségével hatékonyabban voltak képesek részt venni a szakmai folyamatokban.

A fogadószervezetek nem jelezték, hogy jelentős probléma adódott volna a munkafegyelemmel, munkahelyi konfliktusok számottevően nem fordultak elő. (Ennek mértékében nem



Mennyire voltak jellemzőek az alábbi állítások a kulturális közfoglalkoztatási programra? I.
A három program átlaga
Átlagok (1 = nem jellemző, 5 = nagyon jellemző)



Mennyire voltak jellemzőek az alábbi állítások a kulturális közfoglalkoztatási programra? II.
A három program átlaga
Átlagok (1 = nem jellemző, 5 = nagyon jellemző)



voltak különbségek az egyes programok között.). Nem volt jellemző az sem, hogy nagy gondot kellett volna fordítani az alkalmazásban részt vevők munkakultúrájának javítására. Valamelyest magasabb arányú egyetértés (2,02) mutatkozott azzal kapcsolatban, hogy nagyon eltérő képességű, személyiségű emberek kerültek a programokba, és ehhez alkalmazkodni kellett a partnerszervezeteknek, a fogadó kollektívának.

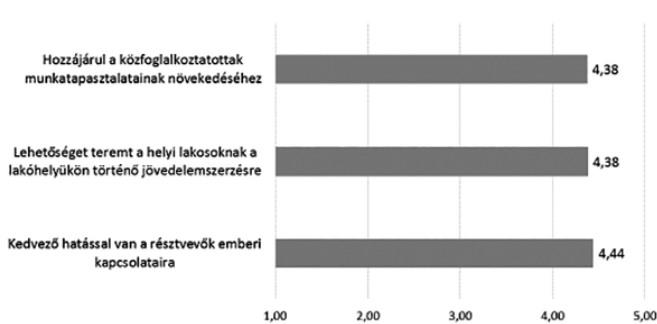
Fogadó partnerek a program hatásairól

A közfoglalkoztatás a partnerek szerint leginkább a benne részt vevők emberi kapcsolataira van jó hatással, de a munkatapasztalatok növekedéséhez is hozzájárul, mint ahogy a helyben történő munkavégzést is elősegíti. A helyben való jövedelemhez jutás szinte minden településen jelentős gondot okoz. Az utazásra szánt idő, az utazás költségei komoly terheket róhatnak a munkavállalóra, amelyek

esetleg az egész munkavállalást teszik lehetetlenné. A menetrendszerinti járással némely kistelepülésről megoldhatatlan odajutni a munkahelyre a megadott munkaidő kezdetére, vagy éppen a közlekedés költségeit levonva a megszerzett jövedelem nem fedezi a megélhetést. A háztartásbeli terhek – különösen a női munkavállalók esetén – még nehezebbé teszik a más településen való munkavállalást. (A KSH időmérleg vizsgálata alapján a saját háztartás ellátása 75 perc/nap a férfiak és 177 perc/nap a nők esetén.* Feltételezhetően ezért is népszerű ez a helybéli foglalkoztatási forma elsősorban a nők körében.

A válaszadó partnerek szerint a közfoglalkoztatás a résztvevők számára inkább lehetőség, mint kényszer vagy szükségszerűség. Olyan esély a programhoz való csatlakozás, amely hozzájárulhat a közfoglalkoztatottak elhelyezkedéséhez. A partnerek nagy jelentőséget tulajdonítottak annak, hogy a munkavállalói kompetenciák ne épüljenek le, hanem szinten maradjanak, sőt fejlődjenek.

A kulturális közfoglalkoztatás hatásai I.
A három program átlaga
Átlagok (1 = egyáltalán nem ért egyet, 5 = nagyon egyetért)



A kulturális közfoglalkoztatás hatásai II.
A három program átlaga
Átlagok (1 = egyáltalán nem ért egyet, 5 = nagyon egyetért)



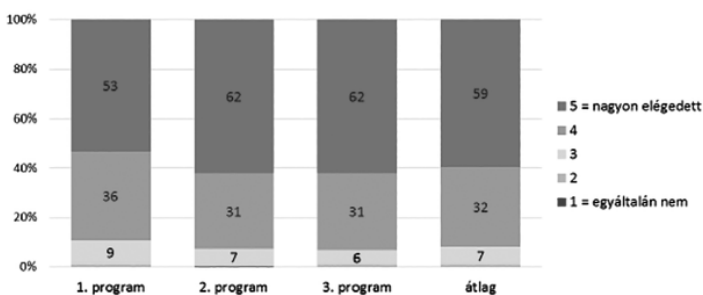
* KSH időmérleg 2009/10. Elérhető: <http://www.ksh.hu/docs/hun/xftp/idoszaki/idomerleg/idomerleg0910.pdf>

Fogadó partnerek elégedettsége

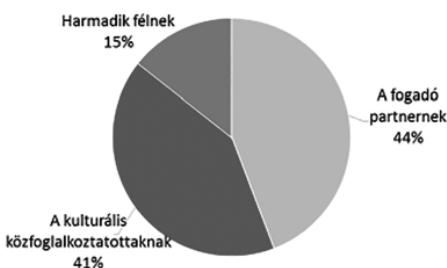
A program legfontosabb hatása, amelyet a válaszadó partnerek kiemeltek, az a szakmai munkatársak munkájának könnyítése, eredményesebbé tétele volt. Másodikként azonban az új szemléletmód, új ötletek megjelenésének pozitívumait emelték ki a kérdezettek, annak a hatását, amit az új nézőpont megjelenése jelentett a szervezetek életében. Nagy segítséget jelentett a partnerek számára, hogy a program révén a szakmai munkát támogató feladatok ellátására is lehetőség nyílt. A válaszadók közel harmada emelte ki a potenciális új munkaerők megismerésének +lehetőségét, illetve a fiatalos szemléletmód megjelenését. A kérdezettek közel negyede számolt be arról, hogy elmaradt feladatok pótlására (pl. rendszerezés, tematikus mentések, adminisztrációs igények, kimutatások stb.), és az alapfeladatok hatékonyabb megoldására is alkalmas volt a közfoglalkoztatási program.

A három programban átlagosan a válaszadó partnerek 23%-a foglalkoztatott tovább munkavállalót a közfoglalkoztatás befejezése után. Az első program után a partnerek 94%-a, a második program után 97%-uk, a harmadik után 98% jelezte, hogy újra részt venne a szervezetük a következő közfoglalkoztatási programban. Hasonló módon a partneri elégedettség is nőtt: az első program végén a partnerek 53%-a volt nagyon elégedett, a második, harmadik programban a válaszoló partnerek 62%-a jellemezte a szervezetét nagyon elé-

Összességében véve mennyire elégedett a Kulturális Közfoglalkoztatási Programmal, az Ön intézménye/szervezete szempontjából?



Véleménye szerint kinek volt a leghasznosabb a kulturális közfoglalkoztatási program? (%)
A három program átlaga



gedettnek a Kulturális Közfoglalkoztatási Programmal.

A partneri elégedettséget támasztják alá az alábbi ábrán látható adatok is. A válaszadó partnerek szinte azonos arányban gondolták úgy, hogy saját maguk számára (44%) és a programban részt vevőknek (41%) volt a leghasznosabb a program. A partneri elégedettség szintjének nem volt jelentős eltérése a három programban.

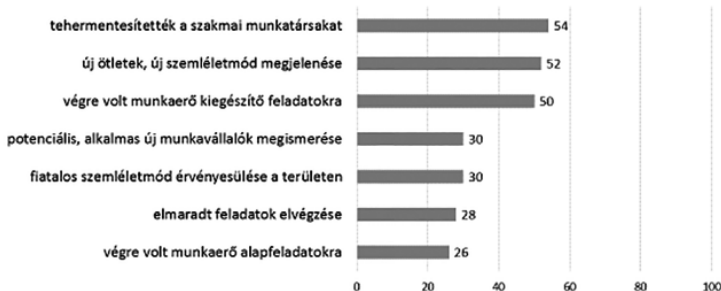
Összefoglalás

A kulturális közfoglalkoztatás főként *községekből, a keleti ország-résznek fejlesztésre szoruló gazdasági helyzetű megyéiben*, a fiatal felnőttek, illetve a nők számára jelentett elhelyezkedési lehetőséget.

Elsődleges hasznán túl (a résztvevők rendszeres jövedelemhez jutottak) ki kell emelnünk azt a hatást is, amely elősegítette a munkavállalói, munkavégzéssel kapcsolatos kompetenciák megőrzését és fejlesztését. A települések, fogadó partnerek számára is jelentős segítséget jelentett az, hogy a kulturális terület humán erőforrás bázisa erősödhetett.

A kulturális közfoglalkoztatás I. és III. programjában a résztvevők képzéseken vettek részt. A képzésekre mindkét programban speciális, egyedi tananyagot dolgozott ki a Nemzeti Művelődési Intézet. A tananyagban a közösség-szervezés alapjaihoz kapcsolódó modulok szerepeltek (kommunikáció, önismeret, művelődéstörténet,

Miért fontos az Ön szervezete, intézménye számára a kulturális közfoglalkoztatási program? (%)
A három program átlaga



intézménytörténet, közösségi művelődés, közösségi tervezés, eseményszervezés, környezeti fenntarthatóság stb.). A speciális képzés során a résztvevők felkészültek a munkájukra, közösségi érzékenyítő folyamatokban vehettek részt, új impulzusok érheték őket az elméleti és a gyakorlati egységekben egyaránt. A csoportfeladatokban lehetőség nyílt együttműködésre, kooperációra. A képzési idő a kapcsolati tőke építésére is alkalmas volt.

A közfoglalkoztatás komoly sikereket ért el a résztvevők elhelyezkedési esélyeinek javításában, a nyílt

munkaerőpiacra visszajutás támogatásában. A harmadik program alatt 21% volt azon kilépők aránya, akik sikeresen el tudtak helyezkedni, majd a program zárása után ez az arány meghaladta a 30%-ot is.

Az ország minden megyéjét érintő programok fejlesztő hatást gyakoroltak a közösségek és a helyi társadalom megerősítésére, új lehetőségeket teremtettek a legelmaradottabb országrészek felzárkózására, a kistelepülések fejlődésére nézve. Az *egyéni beavatkozásokon* (az egyes emberek, családok helyzetének javítása) túl pozitív hatással voltak a

fogadó partnerek (kulturális szervezetek és intézmények), valamint *a települések közösségi-kulturális életére.*

Az eredmények tükrében elmondható, hogy a kulturális közfoglalkoztatás fontos szerepet tölt be a kulturális alapellátás megteremtésében. A létrejött szakmai, partneri és emberi hálózat bázisul szolgálhat a jövőben létrejövő innovációk és helyi kezdeményezések megvalósulásához, hozzájárul a közösségek érték alapú fejlesztéséhez és erősítéséhez, amellyel a helyi társadalmak cselekvőképessége és erőforrásai is gazdagodnak.

DR. JUHÁSZ ERIKA a Debreceni Egyetem Bölcsészettudományi Kar Andragógiai Tanszékének tanszékvezető docense, a Kulturális Szemle főszerkesztője. 2015 februárjától a Nemzeti Művelődési Intézet Országos Tudományos és Felsőoktatási Szakmai Központjának a szakmai vezetője, fősztályvezetője. Tudományos doktori (Ph.D.) fokozatát a nevelés és művelődéstudomány területén szerezte 2005-ben a hazai felnőttoktatás intézményrendszerének vizsgálata a művelődéspolitikai tendenciák tükrében témájában. A közművelődés és a felnőttképzés területén országos és nemzetközi tudományos konferenciák elnöke, számos publikáció és konferencia előadás szerzője, előadója. Fő kutatási témái: a nonformális és informális tanulás megjelenési formái és színterei, a közművelődési és andragógiai szakma átalakulása.

G. FURULYÁS KATALIN szociológus, kulturális menedzser. 1998 óta vesz részt művelődésszociológiai kutatásokban, fejlesztésekben a Nemzeti Művelődési Intézetben és jogelődjeiben, valamint az MTA Szociológiai Kutatóintézete Kultúrakutató Műhelyében. Jellemzően kvalitatív módszereket alkalmazó közművelődéssel, közösségi művelődéssel, kulturális fogyasztással kapcsolatos kutatásokat vezet. Kiemelt vizsgálati területe a magyar vidék, a kistelepülések kulturális jelenségei. Részint a kutatásokhoz, részint a közösségfejlesztési, public art akciókhoz kapcsolódva több terepmunkában dolgozott, jellemzően aprófalvas térségekben. Jelenleg a Nemzeti Művelődési Intézet Országos Tudományos és Felsőoktatási Szakmai Központ szakmai munkatársa.

DUDÁS KATALIN (Budapest, 1969.) szociológus, kutató, a Nemzeti Művelődési Intézet Országos Tudományos és Felsőoktatási Szakmai Központ munkatársa, több önálló publikáció szerzője. Eddigi fontosabb kutatási témái között szerepel a kultúrafinanszírozás, a közművelődési statisztika, az építészeti trendek művelődési házaknál és színtereknél, az amatőr művészet, a kulturális közfoglalkoztatás egyes adatfelvételi moduljai, valamint az integrált közösségi szolgáltató terek működése.